

METSIEN SUOJELU JA MONIMUOTOISUUS

20.6.2024



Maa- ja metsätalousministeriö

METSÄ ON LAJIRIKAS ELINYMPÄRISTÖ

Suomessa esiintyvistä kasvi-, eläin- ja sienilajeista noin 2/5 elää metsissä

Kun lasketaan yhteen kaikki eläin-, kasvi- ja sienilajit Suomessa arvioidaan elävän noin 50 000 lajia. Näistä noin 20 000 lajia elää metsissä.

Suomen metsälajisto tunnetaan kansainvälisesti ottaen poikkeuksellisen hyvin.

Suomessa esiintyy luontaisesti noin 30 puulajia. Niistä suurin osa on lehtipuita.

Monimuotoisuuden kannalta tärkeimpiä ovat haapa, raita ja jalot lehtipuut.





Talousmetsien luonnon monimuotoisuutta parannetaan luonnonhoidolla. Sitä tehdään osana jokapäiväistä metsänhoitoa tai luonnonhoitohankkeina. Luontoarvot otetaan huomioon myös virkistys- ja muiden erityisalueiden metsien käsittelyssä.

Geenireservimetsillä turvataan metsäpuiden geenivarojen säilyminen.

METSIEN MONIMUOTOISUUTTA SUOJELLAAN USEILLA TAVOILLA

Monimuotoisuuden turvaamiseksi tarvitaan sekä suojelualueita että talousmetsien luonnonhoitoa

Suojelualueiden määrää lisätään esimerkiksi METSO-ohjelmalla ja suojelualueiden laatua parannetaan ennallistamalla.





LUONNONHOITO TURVAA TALOUSHMETSIEN LUONNON MONIMUOTOISUUTTA

Luonnonhoito on osa jokapäiväistä metsätaloutta. Lopputulos on aina metsänhoidon ja luonnonhoidon tavoitteiden ja toimenpiteiden summa.

Metsien luonnonhoidossa:

- Säilytetään arvokkaita elinympäristöjä
- Jätetään säästöpuita ja riistatiheikköjä
- Jätetään suojavyöhykkeet vesistöjen reuna-alueille
- Säästetään lahoppuuta ja tehdään tekopökkelöitä
- Huomioidaan petolintujen pesäpuut
- Tehdään metsänhoidollisia kulotuksia ja säästöpuuryhmien polttoja

Metsätalouden käytäntöjen ja toimintamallien kehittämisen ansiosta noin 30 aiemmin uhanalaista lajia voitiin vuonna 2019 poistaa uhanalaisten lajien listalta

METSO-OHJELMA ON TÄRKEÄ METSIEN LUONTOARVOJEN PARANTAMISEN VÄLINE

METSO-ohjelma perustuu vapaaehtoisuuteen

Yksityinen metsänomistaja voi METSO-ohjelman kautta suojella metsäänsä joko määräaikaisesti tai pysyvästi tai toteuttaa luonnonhoitotöitä.

Valtio maksaa METSO-ohjelman mukaisesta suojelusta ja luonnonhoidosta korvausta.

Ohjelmalla suojellaan metsiä, jotka ovat luonnonarvoiltaan monipuolisia ja eliölajien elinympäristöinä erityisen arvokkaita.

METSO-ohjelmassa tehdään myös viestintää, koulutusta, tutkimusta, luonnonhoidon kehittämistä sekä parannetaan metsänomistajien sekä ympäristö- ja metsäsektorien välistä yhteistyötä.

Ympäristöministeriön ja maa- ja metsätalousministeriön yhteinen ohjelma jatkuu vuoteen 2025.

Lisätietoja:
[Metsonpolku.fi](https://www.metsonpolku.fi)



HELMI-OHJELMA VAHVISTAA SUOMEN LUONNON MONIMUOTOISUUTTA

Helmi-elinympäristöohjelma 2021-2030 on maa- ja metsätalousministeriön sekä ympäristöministeriön yhteinen ohjelma

Helmi-ohjelmalla vahvistetaan Suomen luonnon monimuotoisuutta ja turvataan luonnon tarjoamia elintärkeitä ekosysteemipalveluita. Toimia tehdään sekä suojelualueilla että niiden ulkopuolella.

Helmin toimenpiteet auttavat satoja uhanalaisia lajeja sekä suurta osaa maamme uhanalaisista luontotyypeistä.

Suojelu, ennallistaminen ja luonnonhoito perustuvat maanomistajien vapaaehtoisuuteen.

Helmi-ohjelmassa on yli 40 toimenpidettä.

Helmi-ohjelman vaikuttavia tekoja:

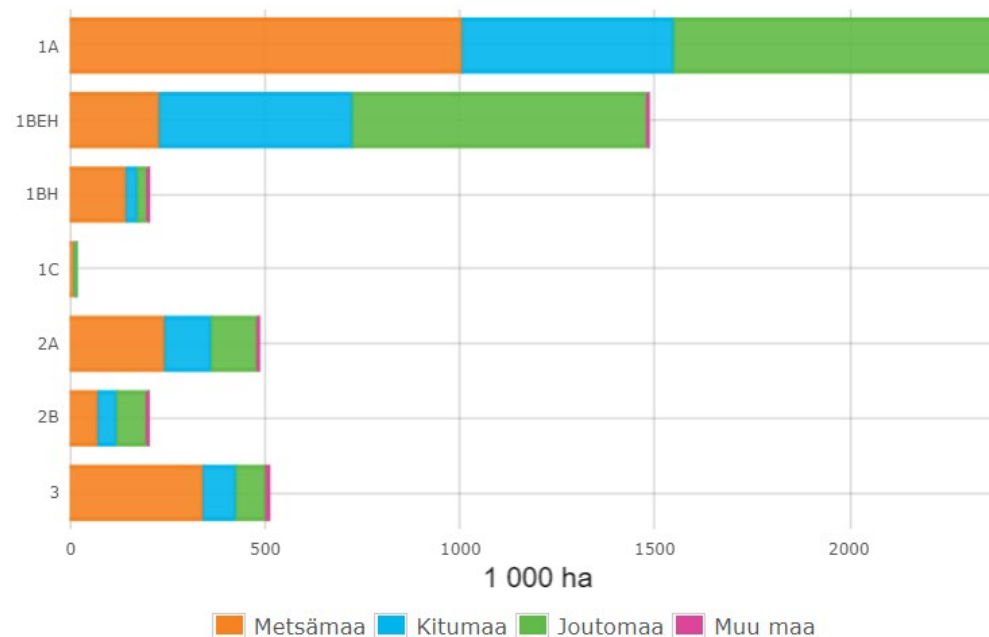
- Soiden suojelu ja ennallistaminen
- Lintuvesien ja kosteikkojen kunnostus
- Perinnebiotooppien kunnostus ja hoito
- Metsien suojelu, ennallistaminen ja luonnonhoito
- Pienvesien ja rantaluonnon kunnostus ja hoito



SUOMESSA ON SUOJELTU 13 PROSENTTIA METSISTÄ

1970-luvulta lähtien suojelualueiden pinta-ala on kolminkertaistunut

Suomen metsistä on suojeltu yhteensä 2,94 miljoonaa hehtaaria, mikä on 13 prosenttia metsäpinta-alasta. Suurimmalla osalla suojellusta pinta-alasta ei sallita metsätaloustoimenpiteitä. Suurin osa suojelualueista sijaitsee Pohjois-Suomessa.



Suojelualueiden, talousmetsien monimuotoisuuden suojelukohteiden ja luontoarvojen suojelua tukevien erityisalueiden pinta-ala maaluokittain, 1000 hehtaaria (2022).

Lähde: SVT: Luonnonvarakeskus

SELITTEET EDELLISEN DIAN KOODEILLE

Suojellut alueet yhteensä (1A+1B+1C+2A+2B)

Protected areas, total (1A+1B+1C+2A+2B)

Lakisääteiset suojelualueet yhteensä (1A+1B+1C)

Statutory protected areas, total (1A+1B+1C)

1A Luonnonsuojelualueet ja luonnonsuojelualueeksi varatut alueet

1A Nature reserves and sites reserved for nature conservation

1B1 Muut lakisääteiset suojelualueet, ei hakkuita

1B1 Other statutory protected areas, no felling

1B2 Muut lakisääteiset suojelualueet, varovaiset hakkuut mahdollisia

1B2 Other statutory protected areas, cautious felling possible

1C Määräaikaisesti rauhoitetut suojelualueet

1C Fixed-term protection areas

Talouismetsien monimuotoisuuden suojelukohteet yhteensä (2A+2B)

Biodiversity conservation sites in commercial forests, total (2A+2B)

2A Talouismetsien erityiset monimuotoisuuskohteet, ei metsätalouskäyttöä

2A Special biodiversity sites in commercial forests, no forestry measures

2B Talouismetsien monimuotoisuuskohteet, rajoitettu metsätalouskäyttö

2B Biodiversity sites in commercial forests, restricted forestry use

3 Luontoarvojen suojelua tukevat metsät, muut erityisalueet ja -kohteet, rajoitettu metsätalouskäyttö

3 Forests supporting conservation of nature values, other special sites, restricted forestry use

Metsä- ja kitumaa muodostavat yhdessä puustoisien alueen, metsän.

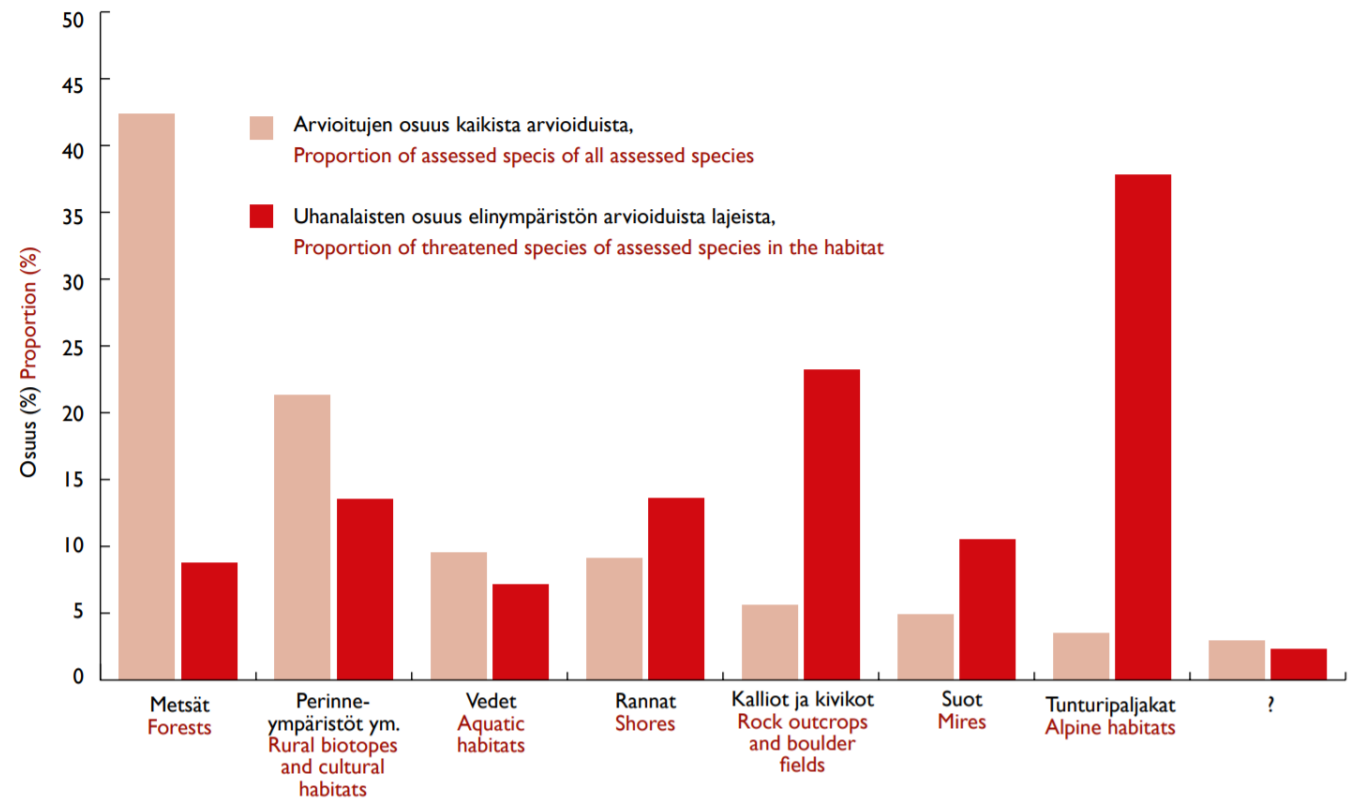
Forest land and poorly productive forest land together form a wooded land area, forest.

METSÄLAJIEN UHANALAISTUMISKEHITYS EI OLE VIELÄ PYSÄHTYNYT

Suomen lajien uhanalaisuus arvioitiin viidennen kerran 2018

Kaikista uhanalaisista lajeista suurin osa (31 prosenttia) elää metsissä. Ensisijaisesti metsissä elää 833 uhanalaista lajia. Uhanalaisia metsälajeja on lukumääräisesti paljon, koska metsälajejakin on paljon. Uhanalaisten osuus arvioituista lajeista on metsissä vähäisin (9 prosenttia).

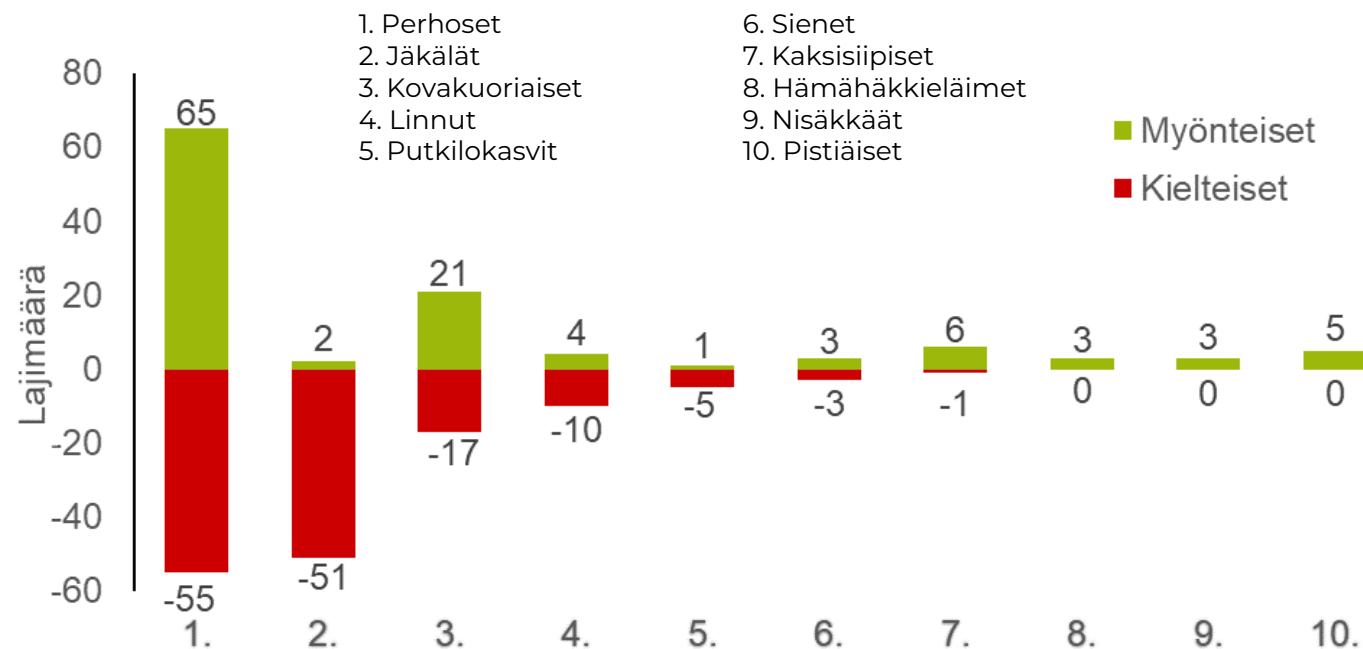
Uhanalaisista metsälajeista useimmat ovat sieniä, jäkälää ja hyönteisiä.



METSÄLAJIEN UHANALAISTUMIS- KEHITYKSEN MUUTOS

Toimenpiteet vaikuttavat hitaasti

Lajien uhanalaistumiskehityksessä on havaittavissa sekä positiivisia että negatiivisia muutoksia. Negatiivisia muutoksia on kuitenkin edelleen enemmän kuin positiivisia. Negatiivinen kehitys on ollut lajimääräisesti suurinta perhosissa ja jäkälissä.



Ensisijaisesti metsissä elävien myönteiseen ja kielteiseen suuntaan kehittyneiden lajien määrä eliöryhmittäin aitoihin luokkamutokseen perustuen.

Lähde: Ympäristöministeriö ja Suomen ympäristökeskus



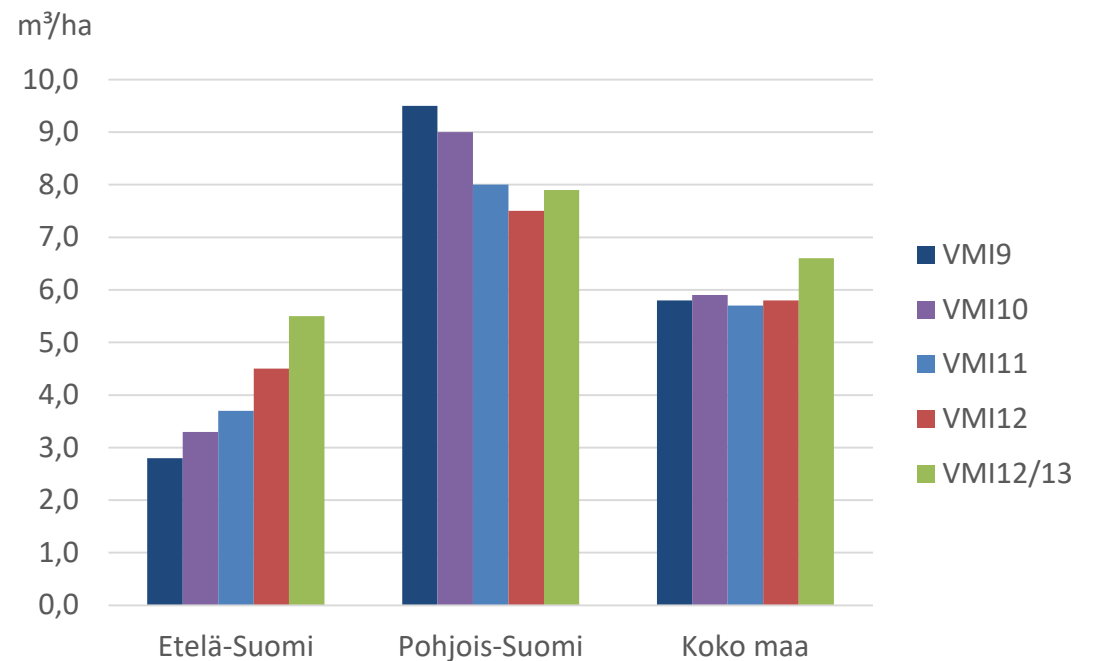
LAHOPUU RIKASTUTTAA METSIÄ

Useat metsälajit tarvitsevat kuollutta puuta elääkseen

Lahopuun määrä on Etelä-Suomessa lisääntynyt 2000-luvulla. Pohjois-Suomessa se on vähentynyt myrskyjen puutteessa sekä talousmetsissä että suojelualueilla, mutta uusimpien VMI-mittaustulosten (2019-2022) mukaan väheneminen olisi pysähtynyt.

Kuollutta puuta voidaan lisätä talousmetsissä jättämällä säästöpuuta ja tekemällä tekopökkelöitä.

Myrskyn tai muun metsätuhon seurauksena kaatuneet lehtipuut ja pienet määrät havupuuta kannattaa jättää metsään lisäämään luonnon monimuotoisuutta.



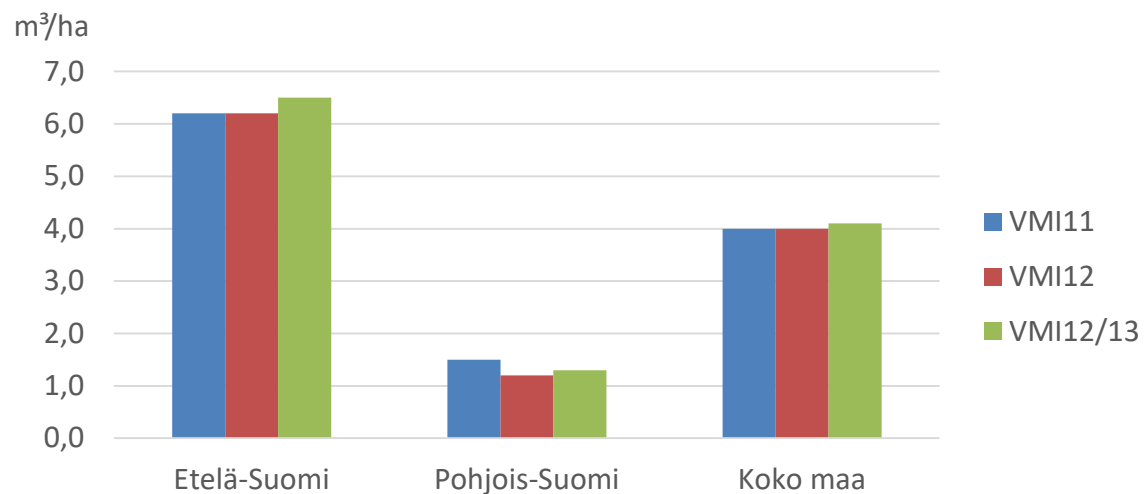
Kuolleen puuston määrä Suomen metsissä inventointikausittain. VMI eli valtakunnan metsien inventointi

Lähde: Luonnonvarakeskus

SEKAPUUSTOISUUS LISÄÄ MONIMUOTOISUUTTA

Sekapuustoisuus lisää metsäluonnon monimuotoisuutta, parantaa metsän maisemallista arvoa sekä vähentää tuhoriskejä. Lehtipuut monipuolistavat pintakasvillisuutta ja monien eliöryhmien lajimäärät ovat sekametsissä korkeammat verrattuna yhden puulajin metsiköihin.

Lehtipuuston (ei koivu) määrä on viimeisen VMI-mittaustulosten (2019-2022) mukaan kasvanut hieman Etelä-Suomessa. Pohjois-Suomessa lehtipuun määrän väheneminen on pysähtynyt ja koko maan tasolla lehtipuun määrä on pysynyt suhteellisen tasaisena koko tarkastelujakson (2009-2022) ajan.



Lehtipuuston (ei koivu) määrä Suomen metsissä inventointikausittain.
VMI eli valtakunnan metsien inventointi
Lähde: Luonnonvarakeskus



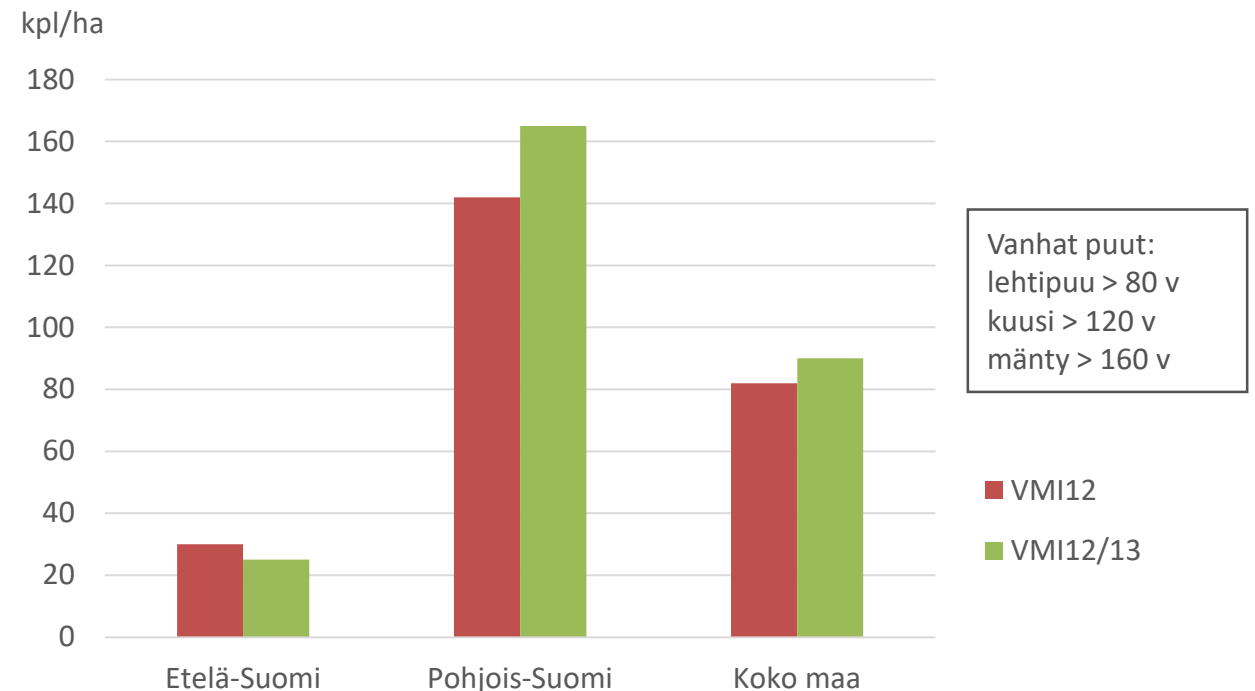
VANHAT PUUT TARJOAVAT ELINYMPÄRISTÖJÄ

Vanhoissa puissa elää monia kolopesijöitä, hyönteisiä, sieniä, sammalia ja jäkäliä

Puiden vanhetessa, niiden rakenteessa tapahtuu muutoksia, jotka edistävät monimuotoisuutta. Vanhoihin puihin muodostuu vaurioita, koloja ja lahoja kohtia. Lisäksi niiden kaarna paksuuntuu ja halkeilee. Näistä rakennemuutoksista syntyy mikrohabitaatteja, jotka tarjoavat ravintoa, suojaa sekä elin- ja kasvupaikkoja useille lajeille.

Vanhoja puiden määrää lisätään jättämällä säästöpuita metsänhoitotöiden ja hakkuiden yhteydessä joko yksitään tai säästöpuuryhminä. Monimuotoisuuden kannalta parhaita säästöpuita ovat järeät vanhat lehtipuut.

Vanhojen puiden määrä on viimeisen VMI-mittaustulosten (2019-2022) mukaan kasvanut Pohjois-Suomessa ja koko maan tasolla, mutta laskenut hieman Etelä-Suomessa.



Vanhojen puiden määrä Suomen metsissä inventointikausittain. VMI eli valtakunnan metsien inventointi
Lähde: Luonnonvarakeskus



MCPFE-LUOKAT

1.1 Ei aktiivisia interventioita: sisältää luonnonsuojelualueet, suojellut aarniometsät ja muut suojellut metsät, joissa metsänhoito on kielletty, kansallispuistoja lukuun ottamatta.

1.2 Vain vähäisiä interventioita: Kansallispuistot, Metsähallituksen hallinnassa olevat metsät joissa hakkuut kielletty Metsähallituksen mailla päätöksellä, muut suojellut metsät.

1.3 Suojellaan aktiivisen hoidon kautta: muut lailla suojellut metsät, joissa hakkuut ovat mahdollisia, muut omistajan päätöksellä tai kaavoituksella suojellut metsät, joissa metsänhoito on kielletty.

2. Pääasiallinen hoitotavoite: maisemien ja erityisten luontokohteiden suojelu.

SUOMESSA ON PAINOTETTU TIUKKAA SUOJELUA

Metsien suojelua voidaan toteuttaa useilla eri tavoilla. Metsien suojelua seurataan ja tilastoidaan Euroopan laajuisesti Forest Europe -prosessissa. Suojelu-käytännöt vaihtelevat maiden välillä, joten kansainvälinen vertailu on vaikeaa.

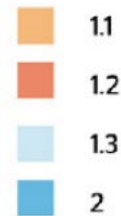


SUOJELTUIJEN METSIEN MÄÄRÄ JAOTELTUNA SUOJELUN TIUKKUUDEN MUKAISIIN LUOKKIIN MAITTAIN VUONNA 2015

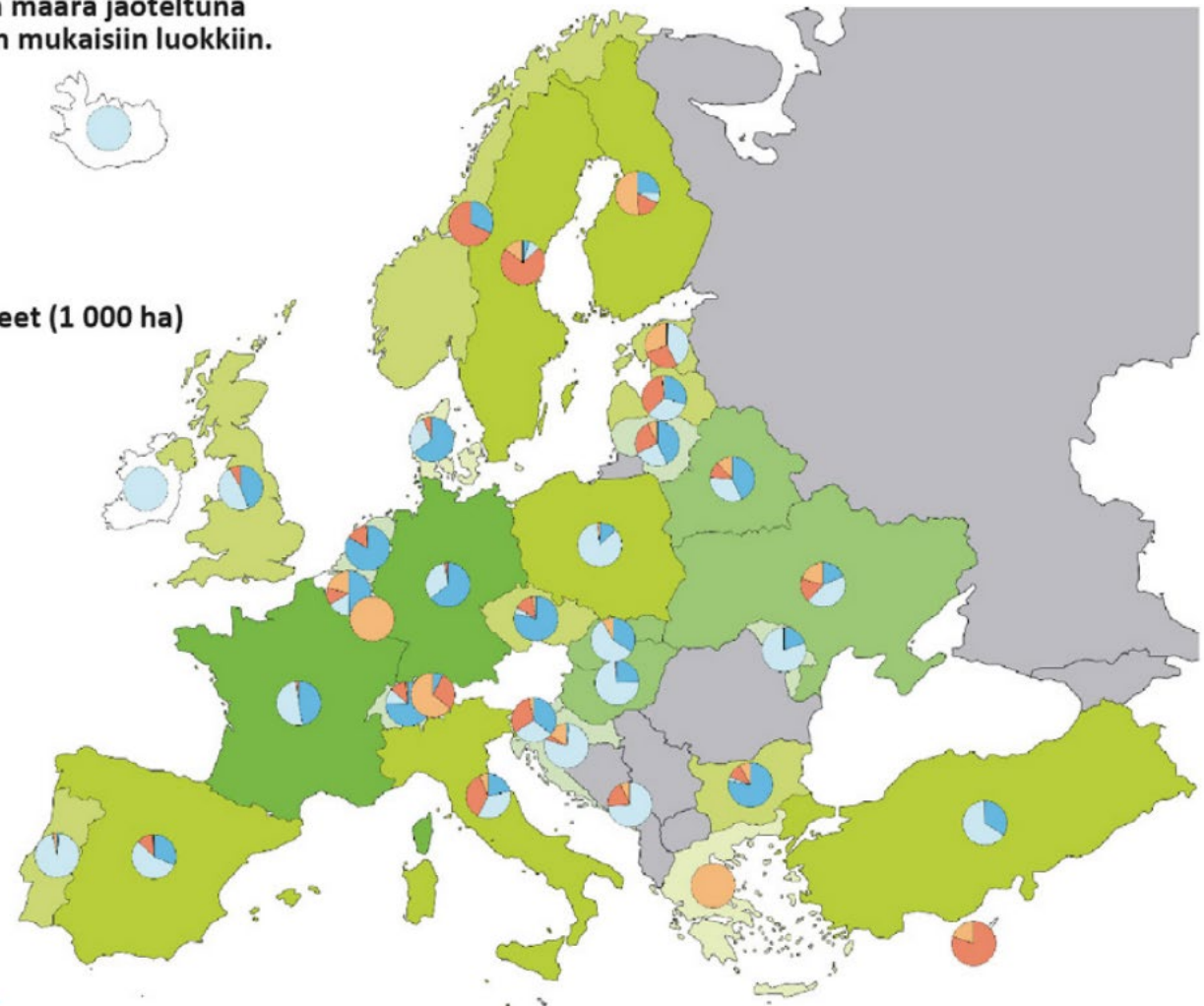
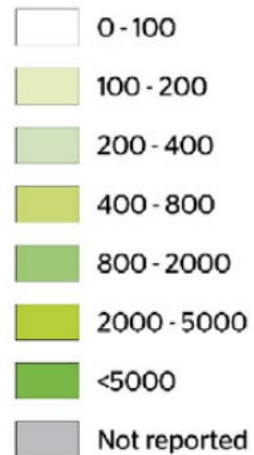
Kehityssuuntaukset vain niiltä mailta, jotka ovat toimittaneet tietoja kaikilta ajanjaksoilta.

Lähde: [FOREST EUROPE, 2020: State of Europe's Forests 2020](#).

Suojeltujen metsien määrä jaoteltuna suojelun tiukkuuden mukaisiin luokkiin.



Metsien suojelualueet (1 000 ha)

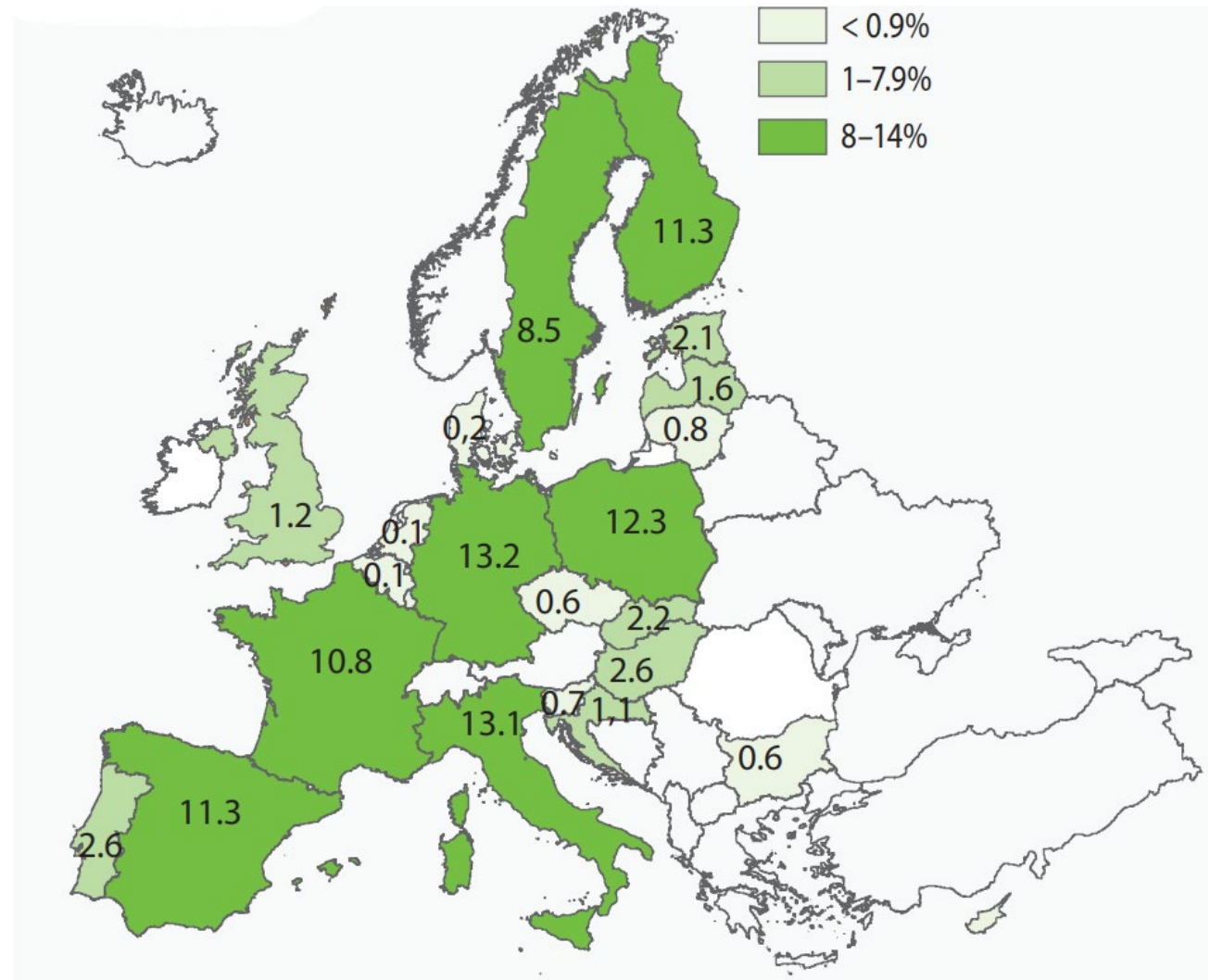


EU 28-ALUEEN LUONNON MONIMUOTOISUUDEN VUOKSI SUOJELLUT METSÄT

Eri maiden osuudet EU 28-alueen luonnon monimuotoisuuden vuoksi suojelluista EU 28-metsistä (MCPFE 1.1–1.3) vuonna 2015.

Kehityssuuntaukset vain niiltä mailta, jotka ovat toimittaneet tietoja kaikilta ajanjaksoilta.

Lähde: [FOREST EUROPE, 2020: State of Europe's Forests 2020](#) ja [Luonnonvarakeskus](#)





Lue lisää: mmm.fi/metsat



Maa- ja metsätalousministeriö

Maa- ja metsätalousministeriö
PL 30, 00023 VALTIONEUVOSTO
Puh. 0295 16 001