

Goshoin (Salles de réception) Unkaku-no-ma (Salles des nuages et des grues)

18 Ichi-no-ma 19 Ni-no-ma 20 San-no-ma (première, deuxième et troisième pièces)

On pense que ces pièces étaient utilisées comme salles de réception, car la première pièce est équipée d'une alcôve (*toko-no-ma*) et d'étagères, les deuxième et troisième pièces formant une progression à partir de la première pièce. Après le transfert du bâtiment, lors des visites impériales du prince héritier Yoshihito, son chef de cabinet et un médecin de la cour utilisaient ces pièces. L'empereur Meiji a nommé ces pièces Unkaku-no-ma (salles des nuages et des grues), d'après le dessin des nuages et des grues sur le papier Karakami utilisé pour les portes coulissantes. Dans la première pièce, les petites portes coulissantes situées au-dessus et au-dessous des étagères en quinconce présentent respectivement une scène de printemps et une scène d'automne au bord de la mer. Les artistes et les dates de ces peintures sont inconnus, bien qu'elles soient dans le style de l'école Tsurusawa.

Sugito-e (portes coulissantes en bois de cèdre japonaises peintes)



Chariot à fleurs, Yagi Kiho

Sugito est une paire de portes coulissantes en bois de cèdre utilisées pour fermer un couloir, par exemple à la jonction de deux bâtiments. Ces portes sont des exemples des sept paires de portes coulissantes en bois de cèdre du palais Honmaru-goten. Les ensembles de portes coulissantes en cèdre datent de la fin du XVIIIe siècle à la fin de la période Edo (milieu du XIXe siècle), reflétant les différentes dates des divers bâtiments du palais. Les artistes comprennent Nagasawa Roshu, Tsurusawa Tanshin et Goi Yuzan, en plus des artistes des peintures à l'intérieur des pièces. Les portes sont peintes avec des tigres et des lions, des créatures porte-bonheur comme les grues, les tortues et les phénix, ainsi que des plantes, des fleurs et des oiseaux. Pour les grandes portes coulissantes en cèdre du couloir du hall d'entrée, un chariot de fleurs et le *Bugaku* (une danse de cour traditionnelle japonaise) ont été choisis comme les thèmes les plus appropriés pour une famille princière impériale.

Daidokoro oyobi Gan-no-ma (Cuisine et Salles de l'oie sauvage)

21 Gan-no-ma Est 22 Gan-no-ma Ouest Nakajima Raisho (École Maruyama)

Ces pièces étaient utilisées par les serviteurs. Situées à l'origine à un autre endroit, les salles Gan-no-ma ont été adjacents au Daidokoro lorsque les bâtiments du palais ont été déplacés à leur emplacement actuel. Lors de ce déménagement, les étagères qui se trouvaient à l'origine sur le côté est du mur du Gan-no-ma est ont été déplacées sur le côté ouest du Gan-no-ma ouest. L'impact de cette réorganisation peut être confirmé par les peintures murales, *Rogan-zu* (peinture représentant des oies sauvages et des roseaux à l'encre) est l'œuvre de Nakajima Raisho, un artiste talentueux de l'école Maruyama. On pense qu'elle a été exécutée avant 1854.



Oies sauvages et roseaux

Genkan (Hall d'entrée)

23 Toritsugi-no-ma (réception) 24 Genkan-no-ma (salle d'entrée) 25 Sisha-no-ma (salle des messagers)

En entrant par le porche de Kurumayose, on trouve un grand espace d'environ 60 mètres carrés formé par le Genkan-no-ma et le Toritsugi-no-ma. Le Genkan d'origine avait un sol en bois, mais après le déménagement, les sols du couloir, du Toritsugi-no-ma et du Sisha-no-ma ont été recouverts de moquette. Les tapis Tatami ont été réintroduits pour le sol de Toritsugi-no-ma et Sisha-no-ma après 1939. Le grand écran de séparation a été peint avec le *Hato-ni-washi-zu* (peinture de vagues et d'un aigle) par Ohara Donshu. Lors des visites impériales du prince héritier Yoshihito, une grande horloge et une table, un grand vase avec une composition florale et un bonsaï décoraient l'entrée. La porte cochère Kurumayose, au sol en pierre, a un toit *Karahafu*, un toit à pignon incurvé, qui n'est utilisé que pour les invités de haut rang. Il avait à l'origine un toit en bardeaux de bois qui a été remplacé par un toit en cuivre en 1909.



Vue du Toritsugi-no-ma depuis le Genkan-no-ma.



Château de Nijo-jo (Ancienne villa impériale)

Palais Honmaru-goten

Publié à août 2024 par le bureau du château de Nijo-jo.

(京都市印刷物 第063036号)



Le palais Honmaru-goten du château de Nijo-jo a été construit pour la visite impériale de l'empereur Go-Mizuno-o en 1626, lorsque le site du château a été agrandi. Le palais Honmaru-goten d'origine a été détruit lors du grand incendie de Tenmei en 1788. La structure actuelle était le palais Katsura-no-miya-goten (résidence familiale) qui était à l'origine situé au nord du palais impérial de Kyoto. Après que le château de Nijo-jo soit devenu une villa impériale en 1884, les parties principales du palais Katsura-no-miya-goten ont été déplacées à l'emplacement actuel en 1894 sur ordre de l'empereur Meiji (1852-1912). Le palais Honmaru-goten est inscrit sur la liste des Biens Culturels Importants, car il est le seul exemple encore existant d'un palais de grande envergure d'une famille princière impériale de la période Edo (1603-1867). L'empereur Meiji a donné des noms aux pièces principales, comme le "Shokaku-no-ma" (salle des pins et des grues), et a fait accrocher une calligraphie encadrée avec les caractères chinois de "Teiju" (partage d'un sentiment de joie) dans la chambre impériale du première étage. L'empereur Meiji a donné des instructions détaillées pour la création du jardin, jusqu'à la plantation des arbres et des arbustes.

De l'ère Meiji à l'ère Taisho (1868-1926), le palais Honmaru-goten a été utilisé par le prince héritier Yoshihito (futur empereur Taisho, 1879-1926) et le prince héritier Hirohito (futur empereur Showa, 1901-1989).

À l'époque moderne, des tapis ont été posés sur les tatamis, des tables et des chaises ont été installées, ainsi que des téléphones et des éclairages électriques, y compris des lustres.

L'élégante décoration intérieure de cet important bâtiment offre un aperçu de la culture de la cour, de la période Edo à l'époque moderne.

Histoire de la famille Katsura-no-miya et du palais Katsura-no-miya-goten

La famille Katsura-no-miya était l'une des quatre branches cadettes de la famille impériale du Japon. Les quatre branches avaient le droit de monter sur le trône du chrysanthème au cas où la branche principale s'éteindrait. La famille s'appelait à l'origine la famille Hachijo-no-miya, créée à la demande du souverain de facto du Japon Toyotomi Hideyoshi (1537-1598), avec le prince Toshihito (1579-1629) comme premier chef. Le nom de la famille est devenu Katsura-no-miya à la 9e génération, lorsque le prince Takehito (1810-1811) lui a succédé.

Le palais Katsura-no-miya-goten a été construit vers 1849 au nord du palais impérial de Kyoto. Lorsque le palais impérial de Kyoto a été détruit par un incendie en 1854, le palais Katsura-no-miya-goten est devenu le palais impérial temporaire de l'empereur Komei et a été nommé Katsura-gosho (palais impérial de Katsura).

Le palais a également servi de résidence temporaire à la princesse Kazunomiya (1846-1877), sœur cadette de l'empereur Komei, après l'arrangement de son mariage avec Tokugawa Iemochi, le 14e shogun, avant qu'elle ne se rende à Edo (l'actuelle Tokyo).

À l'ère Meiji (1868-1912), l'empereur et de nombreux nobles de la cour ont déménagé à Tokyo. Environ 45 familles nobles sont restées à Kyoto autour du 11e chef de Katsura-no-miya, la princesse Sumiko (1829-1881). En 1881, la princesse Sumiko décède et la famille Katsura-no-miya s'éteint.



Hachijo-no-miya Prince Toshihito
Agence de la Maison impériale

Frise chronologique

Le château de Nijo		Le palais Katsura-no-miya-goten
1590		La famille Hachijo-no-miya a été créée à la demande du seigneur de guerre Toyotomi Hideyoshi. Le prince Hachijo Toshihito est devenu le premier chef de famille.
1603	Le château a été construit sur les ordres de Tokugawa Ieyasu, le premier Shogun du Shogunat Tokugawa.	
1605		Le site du palais Imadegawa, au nord du palais impérial de Kyoto, a été donné par le shogunat pour la construction d'un nouveau palais.
1626	Le château a été rénové à l'occasion de la visite impériale de l'empereur Go-Mizuno-o. Le parc du château a été agrandi et l'enceinte principale ainsi que le palais Honmaru-goten ont été construits.	
1696		Le site du palais Ishiyakushi, au nord-est du palais impérial de Kyoto, a été cédé par le shogunat pour la construction d'un nouveau palais.
1709		Le palais d'Ishiyakushi a été reconstruit après l'incendie de l'année précédente.
1788	Le palais Honmaru-goten a été détruit lors d'un grand incendie à Kyoto.	Les palais Imadegawa et Ishiyakushi ont été détruits dans l'incendie.
1795		Le palais d'Ishiyakushi a été reconstruit.
Vers 1849	Les salles de réception du Goshoin sont transférées du palais Ishiyakushi au palais Imadegawa. Un hall d'entrée Genkan, un palais résidentiel Otsune-goten, une cuisine Daidokoro et les salles de l'oiie sauvage Gan-no-ma, etc. ont été construits pour compléter le palais Katsura-no-miya-goten.	Le palais Katsura-no-miya-goten a été reconstruit sur le site du palais Imadegawa.
1854-1855		Après qu'un incendie ait détruit le palais impérial de Kyoto, le palais Katsura-no-miya-goten a été temporairement utilisé comme résidence de l'empereur Komei.
1860		La jeune sœur de l'empereur Komei, la princesse Kazunomiya, a résidé au palais Katsura-no-miya-goten.
1861		La princesse Kazunomiya a épousé Tokugawa Iemochi, le 14e shogun.
1862		La princesse Sumiko, sœur aînée de l'empereur Komei, devient le 11e chef de la famille Katsura-no-miya.
1866	Un palais temporaire a été construit dans l'enceinte principale pour Tokugawa Yoshinobu, le 15e Shogun.	
1867	Tokugawa Yoshinobu annonce son intention de rendre le pouvoir politique à l'empereur au palais de Ninomaru-goten.	
1868	L'empereur Meiji effectue une visite impériale au château de Nijo-jo. L'organe administratif suprême (Dajokandai) a été transféré au château.	
1871	Le Bureau de la Préfecture de Kyoto a déménagé au Palais Ninomaru-goten.	
1872		L'empereur Meiji effectue sa première visite impériale au palais Katsura-no-miya-goten. L'empereur s'y rendit à nouveau en 1877 et en 1880.
1881	Le palais temporaire utilisé par Tokugawa Yoshinobu a été démantelé en 1881.	La princesse Sumiko décède et la famille Katsura-no-miya s'éteint.
1884	Le château devient une villa impériale, la Nijo Rikyu (Villa impériale Nijo).	
1894	Une partie des bâtiments du palais Katsura-no-miya-goten a été déplacée du nord du palais impérial de Kyoto vers l'enceinte principale de la villa impériale Nijo pour créer l'actuel palais Honmaru-goten.	
1895	L'empereur Meiji a effectué une visite impériale au palais Honmaru-goten.	
1915	Le banquet d'intronisation de l'empereur Taisho s'est tenu dans la villa impériale de Nijo. Le prince héritier Hirohito (futur empereur Showa) a séjourné au palais Honmaru-goten.	
1939	La villa impériale Nijo a été cédée à la ville de Kyoto et est devenue l'ancienne villa impériale château de Nijo-jo.	



Guide du palais Honmaru-goten (carte)

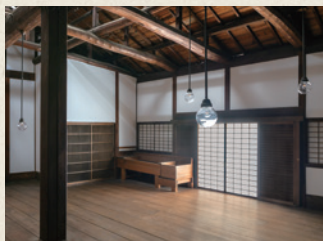


Daidokoro oyobi Gan-no-ma (Cuisine et Salles de l'oie sauvage)

Daidokoro oyobi Gan-no-ma (Cuisine et Salles de l'oie sauvage)

Daidokoro (Cuisine)

Un évier et un réservoir d'eau sont placés au nord de cette pièce où les repas étaient préparés. Normalement, cette pièce n'est pas accessible au public.



Daidokoro :
Vue du côté nord depuis le sud

Les détails pour 21 – 22 sont sur p 7

Genkan (Hall d'entrée)

- 1 Tenjo-no-ma (Salle des courtisans) 2 Kugyo-no-ma (Salle des nobles de la cour)

Après avoir franchi l'entrée Genkan, les visiteurs étaient dirigés vers l'une des deux salles d'attente, la "Tenjo-no-ma" (salle des courtisans) ou la "Kugyo-no-ma" (salle des nobles de la cour), en fonction de leur rang. L'existence de ces deux salles indique que les nobles de haut rang de la cour les utilisaient avant que le bâtiment ne soit déplacé ici. Après le transfert du bâtiment, du papier Karakami imprimé de feuilles de chrysanthème a été utilisé pour les portes coulissantes. Plus tard, il a été remplacé par le papier blanc que l'on voit aujourd'hui.

Les détails pour 23 – 25 sont sur p 7

Les détails pour 14 – 17 sont sur p 6

Les détails pour 18 – 20 sont sur p 7

Les détails pour 6 – 13 sont sur p 5,6

Les détails pour 21 – 22 sont sur p 7

Les détails pour 23 – 25 sont sur p 7

Les détails pour 21 – 22 sont sur p 7

Les détails pour 23 – 25 sont sur p 7

Les détails pour 21 – 22 sont sur p 7

Les détails pour 23 – 25 sont sur p 7

Les détails pour 21 – 22 sont sur p 7

Les détails pour 23 – 25 sont sur p 7

Les détails pour 21 – 22 sont sur p 7

Les détails pour 23 – 25 sont sur p 7

Les détails pour 21 – 22 sont sur p 7

Les détails pour 23 – 25 sont sur p 7

Les détails pour 21 – 22 sont sur p 7

Les détails pour 23 – 25 sont sur p 7

Les détails pour 21 – 22 sont sur p 7

Les détails pour 23 – 25 sont sur p 7

Les détails pour 21 – 22 sont sur p 7

Les détails pour 23 – 25 sont sur p 7

Les détails pour 21 – 22 sont sur p 7

Les détails pour 23 – 25 sont sur p 7

Les détails pour 21 – 22 sont sur p 7

Les détails pour 23 – 25 sont sur p 7

Les détails pour 21 – 22 sont sur p 7

Les détails pour 23 – 25 sont sur p 7

Les détails pour 21 – 22 sont sur p 7

Les détails pour 23 – 25 sont sur p 7

Les détails pour 21 – 22 sont sur p 7

Les détails pour 23 – 25 sont sur p 7

Les détails pour 21 – 22 sont sur p 7

Les détails pour 23 – 25 sont sur p 7

Les détails pour 21 – 22 sont sur p 7

Les détails pour 23 – 25 sont sur p 7

Les détails pour 21 – 22 sont sur p 7

Les détails pour 23 – 25 sont sur p 7

Les détails pour 21 – 22 sont sur p 7

Les détails pour 23 – 25 sont sur p 7

Les détails pour 21 – 22 sont sur p 7

Les détails pour 23 – 25 sont sur p 7

Les détails pour 21 – 22 sont sur p 7

Les détails pour 23 – 25 sont sur p 7

Les détails pour 21 – 22 sont sur p 7

Les détails pour 23 – 25 sont sur p 7

Les détails pour 21 – 22 sont sur p 7

Les détails pour 23 – 25 sont sur p 7

Les détails pour 21 – 22 sont sur p 7

Les détails pour 23 – 25 sont sur p 7

Les détails pour 21 – 22 sont sur p 7

Les détails pour 23 – 25 sont sur p 7

Les détails pour 21 – 22 sont sur p 7

Les détails pour 23 – 25 sont sur p 7

Les détails pour 21 – 22 sont sur p 7

Les détails pour 23 – 25 sont sur p 7

Les détails pour 21 – 22 sont sur p 7

Les détails pour 23 – 25 sont sur p 7

Les détails pour 21 – 22 sont sur p 7

Les détails pour 23 – 25 sont sur p 7

Les détails pour 21 – 22 sont sur p 7

Les détails pour 23 – 25 sont sur p 7

Goshoin (Salles de réception)

Goshoin (Salles de réception)

- 3 San-no-ma 4 Ni-no-ma 5 Ichi-no-ma (troisième, deuxième et première salles)

Les première, deuxième et troisième salles du Goshoin sont les pièces principales du palais Honmaru-goten. La première salle est un peu plus haute que les autres. Cette pièce n'était utilisée que par les invités de haut rang, c'est pourquoi elle est dotée d'un plafond à caissons, l'alcôve (*toko-no-ma*) et les murs sont décorés d'or, et il y a des étagères en quinconce (*chigaidana*). Les petites portes coulissantes situées au-dessus des étagères en quinconce sont ornées de peintures de plantes des quatre saisons et d'oiseaux à longue queue réalisées par Hara Zaisho sur de la soie avec un fond de poussière d'or.

La famille Katsura-no-miya y organisait des cérémonies telles que celle du Nouvel An. Après le transfert du bâtiment, lorsque le prince héritier séjournait au palais, la première salle servait de salle d'audience. Pendant l'audience, le prince héritier s'asseyait dans la première salle, et les nobles de la cour de Kyoto, les hauts fonctionnaires, les prêtres shintoïstes et les moines bouddhistes s'asseyait dans la deuxième et la troisième salle.

La troisième salle pouvait être transformée en scène pour les représentations de Nô en soulevant les tatamis. Le couloir qui partait du sud et s'infléchissait vers l'ouest servait de passage pour relier les coulisses à la scène de Nô. Des représentations de théâtre Nô ont eu lieu dans la troisième salle juste avant que la princesse Kazunomiya ne se rende à Edo (l'actuelle Tokyo) pour son mariage, et lorsque le neveu de la princesse Sumiko, l'empereur Meiji, lui rendait visite. L'empereur Meiji a été accueilli dans le couloir du Goshoin et escorté par la princesse Sumiko jusqu'à la première salle, d'où il a assisté à la représentation de Nô et à un banquet.



Plantes des quatre saisons et oiseaux à longue queue, Hara Zaisho



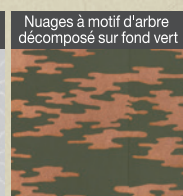
Goshoin : Vue de la première salle depuis la troisième salle.

Le papier Karakami

Le karakami est un papier imprimé à l'aide d'une planche de bois gravée d'un motif auquel on a appliqué un pigment à base de coquillages. Le papier karakami est utilisé dans l'ensemble du Goshoin et de l'Otsune-goten. Les pièces et les couloirs sont décorés de motifs délicats et exquis de *shippo* (motifs de cercles entrelacés), de grues et de nuages, en poudre d'argent, d'ocre ou de mica sur des fonds blancs ou bleu-vert.



Couloir dans le Goshoin



Okesho-no-ma, Onando, etc. dans le Otsune-goten



Unkaku-no-ma dans le Goshoin

Les peintres des peintures murales du palais Honmaru-goten

Les peintures du palais ont été réalisées par des artistes issus des écoles de peinture actives à Kyoto à la fin de la période Edo (1750-1867). Il s'agit notamment de l'école Tsurusawa et l'école Kyo Kano, dérivée de l'école Kano et qui était l'école de peinture dominante de la période Muromachi (1336-1573), de l'école Maruyama, dont le fondateur était Maruyama Okyo, et des écoles Shijo, Kishi et Hara, influencées par l'école Maruyama. De nombreuses écoles travaillant ici ont également réalisé les peintures murales du palais impérial de Kyoto.



Shokaku-no-ma dans le Otsune-goten

Le palais résidentiel comprend le salon et la chambre à coucher de l'occupant principal du palais. On pense que les peintures murales de ce palais ont été créées lorsque la princesse Sumiko est devenue le chef de la famille Katsura-no-miya en 1862.

6 Kosaku-no-ma (Salle d'agriculture) Nakajima Kayo (École Kishi)

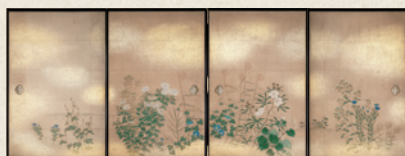
Les peintures murales représentent le labourage des rizières et le trempage des semences au printemps sur le côté ouest, la plantation du riz en été sur le côté sud et la récolte en automne sur le côté est. Les peintures de riziculture et les villages agricoles rappelaient aux autorités leurs responsabilités en décrivant la vie des gens ordinaires.



Riziculture au fil des quatre saisons

7 Shikisoka-no-ma (Salle des plantes et fleurs des quatre saisons) Nakajima Raisho (École Maruyama)

Cette pièce servait de salle à manger au prince héritier après le transfert du bâtiment. Les peintures murales représentent les fleurs des quatre saisons : les fleurs de printemps comme les pissenlits et les fleurs de colza ; les fleurs d'été comme les iris et les nénuphars jaunes d'Asie orientale du côté sud ; les fleurs d'automne comme la pampa japonaise, les roses trémières, les chrysanthèmes et les gentianes du côté est ; et les fleurs d'hiver comme les plantes léopard, les chrysanthèmes d'hiver et les jonquilles du côté nord.



Plantes et fleurs des quatre saisons

8 Shokaku-no-ma (Salle des pins et des grues) Kano Eigaku (École Kyo Kano)

Cette pièce est un *Goza-no-ma* ou *Gozasho* qui était le logement du principal occupant du palais. L'empereur Meiji l'a nommée *Shokaku-no-ma* (salle des Pins et des Grues). Les peintures murales représentent des nuages recouverts de poussière d'or et d'argent. Des pins et des grues décorent l'alcôve (*toko-no-ma*) et les portes coulissantes, et des tortues se trouvent sur la partie inférieure des étagères. Les pins, les grues et les tortues sont tous des symboles de longévité. Le peintre était Kano Eigaku, le 9e chef de l'école Kyo Kano. Son style riche et élégant est typique de la longue tradition de peinture transmise par l'école Kano.



Pins et grues

9 Kiji-no-ma (Salle du faisan) Nagano Sukechika (École Kyo Kano)

C'était la chambre principale ou *Gyoshin-no-ma*. L'empereur Meiji l'a nommée *Kiji-no-ma* ou salle du faisan. Les ferrures situées aux quatre coins de la pièce servent à suspendre les moustiquaires. Les peintures murales représentent un paysage d'automne avec des érables japonais, un faisan mâle et des lespédéza sur les murs avant et latéraux de droite ; un paysage de printemps avec un cerisier, un faisan femelle et des poussins sur le mur latéral de gauche. L'artiste, Nagano Sukechika, était un disciple de Kano Eigaku.



Fleurs et oiseaux du printemps et d'automne

10 Onando (Antichambre)

On pense que cette pièce était utilisée comme salle d'attente par les serviteurs du maître du palais. Après le transfert du bâtiment, lorsque le prince héritier Yoshihito (prince héritier de 1888 à 1912) s'y est rendu, cette pièce a été utilisée comme chambre de son chambellan. Les murs et les portes coulissantes sont décorés de papier Karakami avec des nuages en forme d'arbres décomposés sur un fond vert.



Antichambre

11 Okesho-no-ma (Dressing)

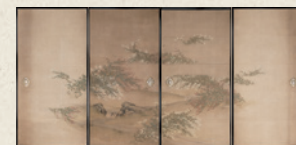
On pense que cette pièce servait de vestiaire à l'occupant principal du palais et aux dames de haut rang. Les étagères et les placards du côté nord servaient à ranger les objets utilisés pour s'habiller. Comme dans l'Onando (antichambre), du papier Karakami avec des nuages en forme d'arbres décomposés sur un fond vert décore les murs et les portes coulissantes.



Dressing

12 Hagi-no-ma (Salle du lespédéza) Yagi Kiho (École Shijo)

On pense que cette pièce était utilisée par les assistants personnels du maître du palais. Les peintures de lespédéza en pleine floraison qui recouvrent les portes coulissantes et les murs confèrent à la pièce une atmosphère élégante et lumineuse.



Lespédéza

13 Oyudono (Salle de bain)

Il s'agit de la salle de bain principale. Il y a une antichambre couverte de tatamis, avec un plancher en bois et une marche plus basse. On pense qu'une baignoire était placée sur le sol en bois et que l'eau s'écoulait par le sol en pente.

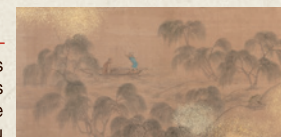
Goshoin (Salles de réception) Shiki-no-ma (Salles des quatre saisons)

14 — 17

Chacune de ces quatre salles, disposées en carré, présente des peintures représentant l'une des quatre saisons. On pense que les réunions de poésie *waka* avaient lieu dans la salle d'audience, car le sanctuaire Sumiyoshi Taisha, dans lequel une divinité de la poésie *waka* est enchâssée, est représenté sur les petites portes coulissantes de Haru-no-ma (la salle du printemps). Entre la salle Haru-no-ma et la salle Natsu-no-ma (salle d'été) se trouvent des impostes *Ranma* à motifs de svastika. Des impostes *Ranma* en forme de nœuds de bambou sont installées entre le couloir et la Natsu-no-ma, ce qui est un style rare. Le Goshoin aurait été construit à l'époque Kansei (1789-1801), mais la plupart des peintures murales datent d'après 1863.

14 Natsu-no-ma (Salle de l'été) attribué à Tamura Kyoshu (École Maruyama)

La salle de l'été est décorée de scènes d'un village agricole en été. La paire centrale des portes coulissantes qui communique avec la salle du printemps est peinte avec des rizières et des plantations de riz. Le mur sud présente deux personnes sur un petit bateau près d'une rive avec un groupe de saules, tandis qu'une représentation d'un vieil homme transportant du bois de chauffage se trouve entre cette pièce et la salle d'hiver (*Fuyu-no-ma*).



Scène d'été (détail)

15 Haru-no-ma (Salle du printemps) Maruyama Oryu (École Maruyama)

Il s'agit de la pièce principale du *Shiki-no-ma* (salle des quatre saisons), qui comprend une alcôve (*toko-no-ma*) et des étagères en quinconce (*chigaidana*). Maruyama Oryu a décoré l'alcôve, les murs et les portes coulissantes de collines sur lesquelles se dressent des pins et des cerisiers de montagne en pleine floraison. Le *Sumiyoshi-zu* (peinture du sanctuaire Sumiyoshi Taisha) et le *Kai-zu* (peinture de coquillages) au bord de la mer sur les petites portes coulissantes des étagères en quinconce auraient été dessinées pendant l'ère Kansei (1789-1801) par Tanaka Totsugen. Il était le pionnier d'un groupe de peintres qui tentait de faire revivre le style traditionnel du *yamato-e* de l'époque Heian (794-1185).



Scène de printemps (détail)

16 Fuyu-no-ma (Salle de l'hiver) attribué à Hoshino Zensui (École Maruyama)

Salle de l'hiver est décorée de scènes d'un village agricole de montagne dans la neige épaisse. Le vert des pins et le bleu indigo de l'eau se détachent sur le blanc pur de la neige. On pense que Hoshino Zensui a peint cette salle. Disciple de Maruyama Oryu, il a participé à la restauration des peintures murales du palais Ninomaru-goten pendant la période Meiji (1868-1912).



Scène d'hiver (détail)

17 Aki-no-ma (Salle de l'automne) Kishi Chikudo (École Kishi)

Le paysage automnal de cette pièce comprend des feuilles d'automne, ainsi qu'un cerf mâle et un cerf femelle qui se tiennent près du centre des portes coulissantes menant à la salle Haru-no-ma (salle du printemps). Les portes coulissantes en papier avec un panneau de bois au fond du côté ouest présentent des peintures de rizières après la récolte, des claies de riz en train de sécher, ainsi que d'un boeuf et d'une personne transportant des gerbes de riz.



Scène d'automne (détail)