

一之间设有大壁龛和棚架，二之间与三之间呈一列，推测此处亦可用作“对面所”，即接见来客的地方。移筑后，嘉仁皇太子驾临时，随从负责总务的主管及医师使用了这个房间。拉门上的唐纸均为云鹤纹样，明治天皇由此赐名“云鹤之间”。一之间棚架上的小拉门也有画作，上方的是《海边春景图》，下方的是《海边秋景图》。画作均呈现出鹤泽派风格，但制作年代及作者不详。

## 关于杉户绘



八木奇峰《花车图》

杉户，指嵌在两个建筑间走廊上的门扇，两枚为一组。本丸御殿内一共保存着7组14枚杉户，仅公开展示了一部分。由于房屋的建筑年代各异，杉户的制作年代横跨18世纪末至19世纪中期（即幕府末期）。杉户的画作者除了室内障壁画的画家以外，还有长泽芦洲、鹤泽探真、五井友山等。杉户上画有虎、狮子等兽类，鹤、龟、凤凰等寓意吉祥的动物，还有花草、花鸟等。其中玄关走廊上的大型杉户上，则是以“花车”、“舞乐”等与宫家相符的主题画作。

## 台所(厨房)及雁之间

21 雁之间东 22 雁之间西 画作者：中岛来章(圆山派)

是家臣使用的房间。移筑时，将雁之间搬离玄关，与台所一体化，形成了现在的布局。同时还改变了墙面设计，例如将原来在东侧房间东墙面的棚架，移至西侧房间的西墙面等。因此，大家也能看到障壁画上留有剪切粘贴等修整的痕迹。水墨画《芦雁图》作者是圆山派的实力画家中岛来章，据传于1854年（嘉永7年）前完成此画作。



《芦雁图》

## 玄关

23 取次之间 24 玄关之间 25 使者之间

从门廊入内，映入眼帘的是由玄关之间和取次之间构成的宽敞空间，有约60平方米之大。玄关之间原来铺设的是木板，移筑后，走廊、取次之间、使者之间均改为地毯。昭和14年（即1934年）后，取次之间、使者之间又恢复原来的榻榻米铺设状态。摆放在取次之间里的屏风，是大原吞舟绘制的《波涛与鹭图》。嘉仁皇太子驾临此地时，这里还摆放了西式桌子、座钟、盆栽、大花瓶及插花。石路门廊的屋顶，正面为称作“唐破风”的设计，铺盖方式原为“柿葺”（即薄木板层叠），后于1909年（明治42年）改为铜板铺砌。



从玄关之间望向取次之间



元离宫二条城

本丸御殿



二条城本丸，是1626年（宽永3年）为迎接后水尾天皇御驾二条城扩大用地时建成的。然而，当时的本丸御殿，于1788年（天明8年）的大火中被烧毁。

1884年（明治17年）二条城成为皇室的离宫后，明治天皇下令，于1894年（明治27年）将原位于京都御所北面的桂宫家御殿（桂宫御殿）主体移筑至此地，成为了现在的本丸御殿。在江户时代的宫家御殿中，规模大且完好保存至今的只有此处，因而被指定为重要文化遗产。明治天皇为主要房间赐“松鹤之间”等名称，并下令在二楼的御座所挂上写有“呈寿”的牌匾。连庭园里草木栽植等细节，也均由明治天皇亲自指示。

从明治到大正时代，本丸御殿曾用作嘉仁皇太子（后为大正天皇）、裕仁皇太子（后为昭和天皇）等御宿之地。室内风格和洋兼备，榻榻米上铺设地毯，摆放西式桌椅，且随着时代发展，加入衣桁型吊灯等各式电灯、电话等近代设备。

这座建筑内同时呈现了江户时代到近代的宫廷文化之貌，因此非常珍贵。建筑与室内装饰的障壁画交相辉映，将优雅风趣传承至今。

## 桂宫家与桂宫御殿的历史

桂宫家，是辅助天皇家的四个世袭亲王家之一。原称八条宫家，最初依照丰臣秀吉要求所创设，第一代为智仁亲王（1579-1629年），于第九代盛仁亲王（1810-1811年）在位时改称为桂宫。

桂宫御殿，于1849年（嘉永2年）前后建成于京都御所北面，1854年（嘉永7年）京都御所烧毁后，被用作孝明天皇的临时皇居，由此改称为桂御所。1860年（安政7年），孝明天皇之妹和宫下嫁第14代将军德川家茂一事决定后，在她前往江户之前，一直住在此处。

到了明治时代，天皇及华族（即贵族阶层）逐渐移居至东京。第11代淑子内亲王（1829-1881年）成为了留守京都的约45家华族的中心人物，并一直支撑着他们。1881年（明治14年），淑子内亲王薨逝，桂宫家至此落幕。



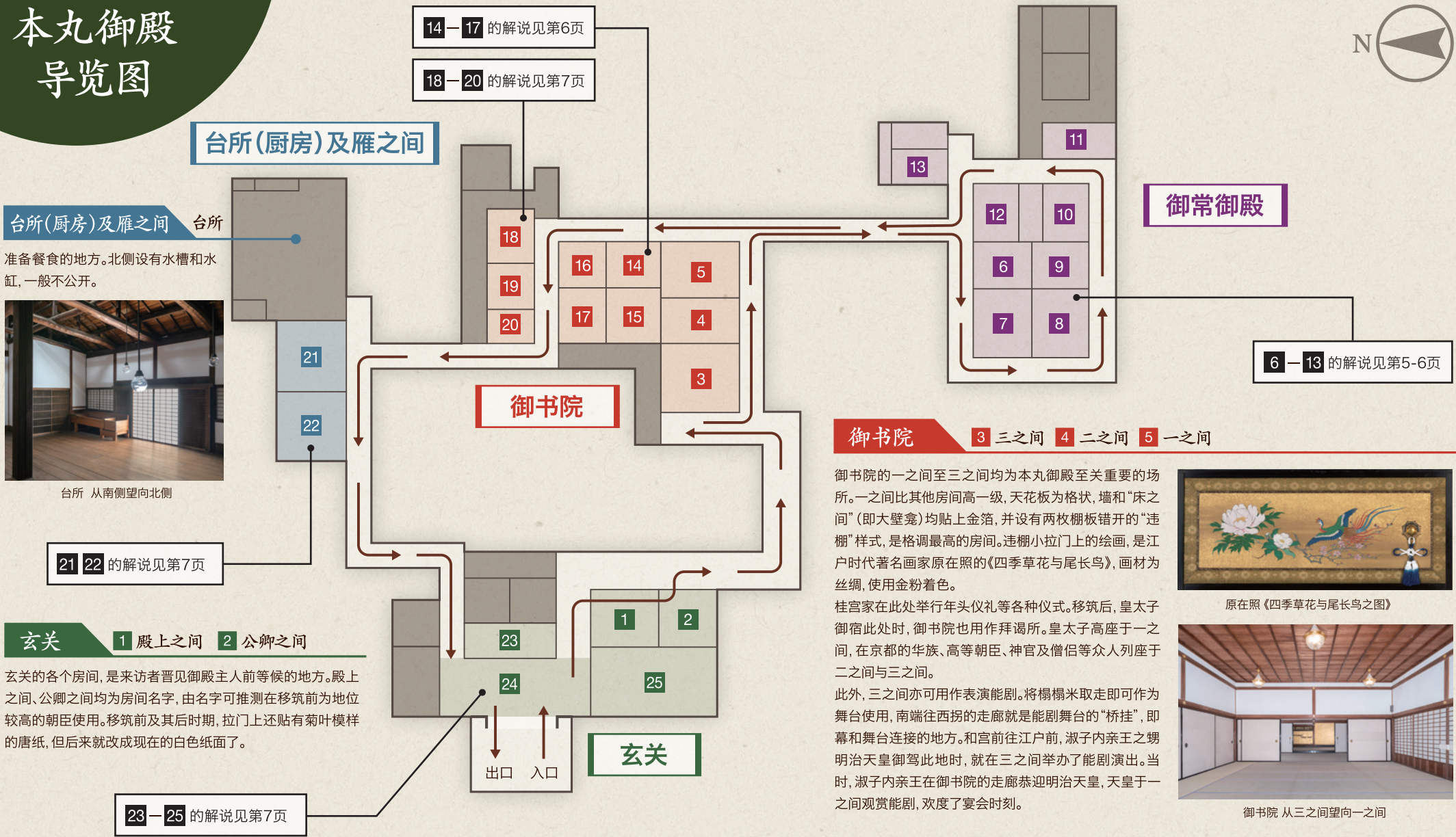
八条宫智仁亲王像 宫内厅藏品

## 相关年表

	二条城	桂宫御殿
1590		应丰臣秀吉的要求，创设八条宫家，智仁亲王为第一代之主。
1603	德川幕府初代将军德川家康筑城。	
1605		于幕府分封的今出川府邸用地建造御殿，其址在京都御所北面。
1626	为迎接后水尾天皇御驾而改建，扩大用地，划出本丸区域，并建造本丸御殿。	
1696		于幕府分封的石药师府邸用地建造御殿，其址在京都御所东北面。
1709		重建数年前因火灾烧毁的石药师御殿。
1788	因京都市大火，本丸御殿被烧毁。	因京都市大火，今出川、石药师的御殿均被烧毁。
1795		重建石药师御殿。
1849年前后		于今出川府邸用地重建桂宫御殿。
1854-1855		因京都御所火灾，桂宫御殿用作孝明天皇的临时住所。
1860	御书院从石药师御殿移筑至今出川府邸用地，并在此地新建玄关、御常御殿、台所及雁之间等建筑，组成桂宫御殿。	孝明天皇之妹和宫于桂宫御殿居住。
1861		和宫下嫁第14代将军德川家茂。
1862		孝明天皇之姐淑子内亲王成为第11代桂宫家之主。
1866	于本丸内建造临时御殿，为第15代将军德川庆喜所用。	
1867	德川庆喜于二之丸御殿表明大正奉还（即把政权交还给天皇）的意向。	
1868	明治天皇御驾二条城。城内设立太政官代（即当时最高机关）。	
1871	将京都府厅设立于二之丸御殿内。	
1872		明治天皇首次御驾桂宫御殿。其后分别于1877年、1880年再次御驾。
1881	德川庆喜的临时御殿撤除完毕。	淑子内亲王薨逝，桂宫家绝嗣。
1884	用作皇室别邸，更名为二条离宫。	
1894	桂宫御殿从京都御所北面移筑至二条离宫本丸，即现在的本丸御殿。	
1895	明治天皇御驾本丸御殿。	
1915	为举行大正天皇即位大典，二条离宫用作飨宴场。本丸御殿为裕仁皇太子御用。	
1939	二条离宫下赐给京都市，更名为元离宫二条城。	

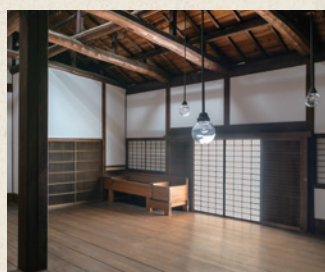


# 本丸御殿 导览图



## 台所(厨房)及雁之间

准备餐食的地方。北侧设有水槽和水缸，一般不公开。



台所 从南侧望向北侧

21 22 的解说见第7页

## 玄关 1 殿上之间 2 公卿之间

玄关的各个房间，是来访者晋见御殿主人前等候的地方。殿上之间、公卿之间均为房间名字，由名字可推测在移筑前为地位较高的朝臣使用。移筑前及其后时期，拉门上还贴有菊叶模样的唐纸，但后来就改成现在的白色纸面了。

23-25 的解说见第7页

## 御书院 3 三之间 4 二之间 5 一之间

御书院的一之间至三之间均为本丸御殿至关重要的场所。一之间比其他房间高一级，天花板为格状，墙和“床之间”（即大壁龛）均贴上金箔，并设有两枚棚板错开的“违棚”样式，是格调最高的房间。违棚小拉门上的绘画，是江户时代著名画家原在照的《四季草花与尾长鸟》，画材为丝绸，使用金粉着色。



原在照《四季草花与尾长鸟之图》

桂宫家在此处举行年头礼仪等各种仪式。移筑后，皇太子御宿此处时，御书院也用作拜谒所。皇太子高座于一之间，在京都的华族、高等朝臣、神官及僧侣等众人列座于二之间与三之间。



御书院 从三之间望向一之间

此外，三之间亦可用作表演能剧。将榻榻米取走即可作为舞台使用，南端往西拐的走廊就是能剧舞台的“桥挂”，即幕和舞台连接的地方。和宫前往江户前，淑子内亲王之甥明治天皇御驾此地时，就在三之间举办了能剧演出。当时，淑子内亲王在御书院的走廊恭迎明治天皇，天皇于一之间观赏能剧，欢度了宴会时刻。

## 唐纸

唐纸，是在画具表面涂上称为“胡粉”的白色颜料后，再用木版印刷纹路的纸张。在本丸御殿内，御书院、御常御殿等随处可见唐纸的表装。白色、铜绿底色上，使用银粉、赭石、云母制作的版画呈景泰蓝、鹤、云朵等纹样，细腻雅致，为房间和走廊增添光彩。

<p>白底色大景泰蓝纹样</p> <p>御书院 走廊</p>	<p>铜绿底色朽木云纹样</p> <p>御常御殿 化妆之间、御纳户等</p>	<p>铜绿底色云鹤纹样</p> <p>御书院 云鹤之间</p>
--------------------------------	--	---------------------------------

## 绘制本丸御殿障壁画的画家们

在本丸御殿内，可以欣赏到江户时代后期活跃于京都的各种流派的障壁画。例如鹤泽派、京狩野，均为始于室町时代（1336-1573年）的狩野派分支；还有以圆山应举为始祖的圆山派，及受其影响的四条派、岸派、原派等。各流派多数画家也参与了京都御所的障壁画制作。



御常御殿 松鹤之间

御殿之主的居室、寝室所在的建筑。据传此处的障壁画，是1862年(文久2年)淑子内亲王成为桂宫家之主时重新绘制的。

## 6 耕作之间 画作者: 中岛华阳(岸派)

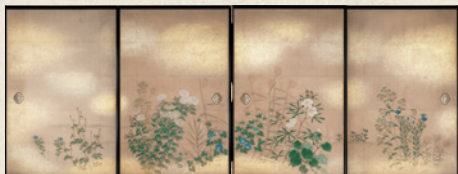
障壁画西面从春天犁地、浸种开始,南面是夏天插秧,东面则描绘了秋天收获的景象。《耕作图》描绘了种水稻的情形和农村风光,让掌权者了解百姓的生活,以此规范自我行为。



《四季耕作图》

## 7 四季草花之间 画作者: 中岛来章(圆山派)

移筑后为皇太子等用餐的房间。障壁画南面绘有蒲公英、油菜花等春天的花卉,还有菖蒲、萍蓬草等夏季花草,东面描绘的是秋天的芒草、蜀葵、菊花、龙胆等,北面则为冬天盛开的大吴风草、寒菊、水仙等。四季花草萦绕着整个房间,别有风趣。



《四季草花图》

## 8 松鹤之间 画作者: 狩野永岳(京狩野)

又称“御座之间”、“御座所”,是御殿之主的居室,明治天皇赐名“松鹤之间”。障壁画上,金粉银粉表示云彩,大壁龛和拉门上画有松与鹤,棚架下方绘有龟,三者均为长寿的象征。此画作者为京狩野家的第九代之主——狩野永岳,他浓烈且华丽的画风,正是继承于狩野派的传统风格。



《松鹤图》

## 9 绿雉之间 画作者: 长野祐亲(京狩野)

又名“御寝之间”,即御殿之主的寝室,明治天皇赐名“绿雉之间”。房间四角柱子上的金属物件用于挂蚊帐。障壁画上,房间正面与右方画有红叶、雄绿雉、胡枝子等秋天景色,左边则是樱花、雌绿雉与雏鸟等春天景色。画作者长野祐亲,是狩野永岳的弟子。



《春秋花鸟图》

## 10 御纳户

据推测应是照顾御殿之主起居的侍从的房间。移筑后,嘉仁皇太子驾临时,此房间为其侍从使用。墙壁、拉门使用的唐纸为铜绿底色朽木云纹样。



御纳户

※有障壁画的房间内,写在房间名后的是画作者的名字。

## 11 御化妆之间

据传是御殿之主、或身份高的女性梳妆打扮的房间。北面摆放着棚架、壁橱,推测应是存放梳妆用品的。墙壁和拉门均使用了铜绿底色朽木云纹样的唐纸,与御纳户相同。



御化妆之间

## 12 萩之间 画作者: 八木奇峰(四条派)

据推测应为御殿之主身旁的亲近侍从使用的房间。障壁画上盛开的萩花(胡枝子)布满整个房间,营造出素净明亮的氛围。



《萩图》

## 13 御汤殿

御殿之主的浴室。铺设榻榻米的部分是前室空间。铺设木板的部分地面下沉,设置的坡度朝中间往下,可沿着水沟排水。板间内摆放浴盆,用于沐浴。

## 御书院 四季之间

14 ~ 17

四个房间呈“田”字分布,分别描绘了春夏秋冬四季的景色。春之间内棚板错开的“违棚”小拉门里绘有和歌之神住吉社,由此推测是吟唱和歌的情形。春之间与夏之间交界处,是有镂空万字纹的楣窗。走廊与夏之间的交界处则是竹节楣窗,是十分少见的样式。据传建筑于宽正期(1789-1801年)建成,但大部分障壁画均于1863年(文久3年)以后绘制。

## 14 夏之间 画作者: 据传为田村举秀(圆山派)

描绘了夏季农村的光景。邻接春之间的拉门中间画有水田及插秧的情形。南边墙面上画的是二人泛舟于柳树丛生的河岸,邻接冬之间之处的则是拾柴的老人。



《夏景图》(部分)

## 15 春之间 画作者: 圆山应立(圆山派)

春之间是四季之间的主室,设有大壁龛和棚板错开的“违棚”。大壁龛、墙壁和拉门上的壁画出自圆山应立之手,画中延绵的丘陵上,点缀着松树和盛开的山樱。违棚小拉门上的画作是《住吉图》和《贝图》,据推测为宽正期复古大和绘派画家田中讷言所作。



《春景图》(部分)

## 16 冬之间 画作者: 据传为星野蝉水(圆山派)

描绘的是白雪皑皑的山间农村之景。在白雪的映衬下,松树等树木的绿、和水边的蓝色更显光彩。据推测画作者为星野蝉水,师从圆山应立,参与了明治时代二之丸御殿障壁画的补绘修复工作。



《冬景图》(部分)

## 17 秋之间 画作者: 岸竹堂(岸派)

描绘了秋天的山水。随处可见变红的树叶,与春之间相邻之处,中央附近有雌雄一对鹿。西侧隔扇门下方的板上描绘了收割结束后的田野、架满晾晒的稻子、搬运稻束的牛和人们。



《秋景图》(部分)