

# Resultados de la Encuesta de Condiciones Crediticias (ECC)

Tercer Trimestre de 2022



BANCO CENTRAL  
DE LA REPÚBLICA ARGENTINA

## Sobre el uso del lenguaje inclusivo en esta publicación

El uso de un lenguaje que no discrimine y que permita visibilizar todas las identidades de género es un compromiso institucional del Banco Central de la República Argentina. En esta publicación se reconoce la influencia del lenguaje sobre las ideas, los sentimientos, los modos de pensar y los esquemas de valoración.

En este documento se ha procurado evitar el lenguaje sexista y binario. Sin embargo, a fin de facilitar la lectura no se incluyen recursos como “@” o “x”.

La Encuesta de Condiciones Crediticias (ECC) es un relevamiento trimestral de tipo cualitativo que realiza el BCRA con el objetivo de recabar información adicional sobre el comportamiento y las tendencias observadas en el mercado de crédito bancario. La información obtenida complementa el conjunto de estadísticas cuantitativas de mayor frecuencia que dispone esta institución, destinadas a lograr una mejor comprensión de los factores que influyen en la evolución de los préstamos otorgados por el sistema financiero.

Esta encuesta es conducida sobre una muestra de entidades a las que se les consulta sobre la evolución de su oferta de crédito y sobre la demanda que enfrentan. Se contempla el desempeño del crédito a las empresas y a los hogares, haciendo foco en los cambios observados en el trimestre en curso respecto al período inmediato anterior, así como en aquellos esperados durante los próximos tres meses.

En el presente informe se difunden los resultados correspondientes al tercer trimestre de 2022, obtenidos del relevamiento realizado entre el 19 de septiembre y el 4 de octubre.

Junto a este reporte se pone a disposición del público los resultados históricos obtenidos hasta el momento, así como un detalle metodológico de la encuesta. Para acceder a este material presione [aquí](#).

Informe publicado el 20 de octubre de 2022.

Los datos correspondientes al cuarto trimestre de 2022 se publicarán en enero 2023.

*Las respuestas vertidas por las entidades no necesariamente coinciden con la visión del Banco Central de la República Argentina o sus autoridades*

# Encuesta de Condiciones Crediticias (ECC)<sup>1</sup>

## Tercer trimestre de 2022

### Empresas

- Al considerar el conjunto de bancos participantes de la encuesta, en el tercer trimestre de 2022 los estándares crediticios asociados a los préstamos a las empresas —nivel general— permanecieron sin cambios en relación al trimestre anterior. La neutralidad en el período se extendió a todos los tamaños de empresas y plazos de financiamiento. Para el cuarto trimestre el agregado de entidades que participan de la encuesta no prevén cambios en los estándares crediticios asociados a este segmento de negocios.
- En cuanto a los términos y condiciones de los créditos aprobados, en el tercer trimestre el conjunto de entidades encuestadas registró una moderada tendencia a la flexibilización de los montos máximos de otorgamiento en todos los segmentos de empresas. El resto de los términos y condiciones de los créditos no observaron cambios en el período.
- Para el tercer trimestre de 2022 el agregado de bancos participantes indicó una moderada restricción de la demanda de crédito percibida de las empresas, al tiempo que no anticipan cambios en la demanda para el cierre del año.

### Hogares

- En el tercer trimestre el agregado de entidades encuestadas no registró cambios de los estándares crediticios en la mayoría de las líneas a familias, con excepción de las tarjetas de crédito que presentaron una leve restricción. Para el último trimestre del año los bancos participantes esperan un escenario de neutralidad para casi todas las líneas crediticias, con excepción de las tarjetas que presentarían una moderada restricción.
- Con relación a los términos y condiciones de los créditos aprobados, a nivel agregado en el período se registró una flexibilización —con distinta intensidad— en los montos máximos de otorgamiento en todas las líneas crediticias. Los spreads sobre el costo de fondeo se flexibilizaron levemente en los prendarios y se restringieron en las tarjetas y otros créditos al consumo. Las comisiones se restringieron moderadamente en las tarjetas de crédito y otros créditos. Los plazos de financiamiento no evidenciaron cambios con excepción de los de otros créditos que se flexibilizaron moderadamente.
- En el tercer trimestre de 2022, según el conjunto de bancos participantes, la demanda crediticia se flexibilizó (aumentó) con diferente intensidad en la mayoría de las líneas a hogares (con excepción de los hipotecarios que no presentaron cambios). Para el cuarto trimestre las entidades anticipan una moderada flexibilización de la demanda de las tarjetas y de otros créditos al consumo, y neutralidad en los prendarios e hipotecarios.

---

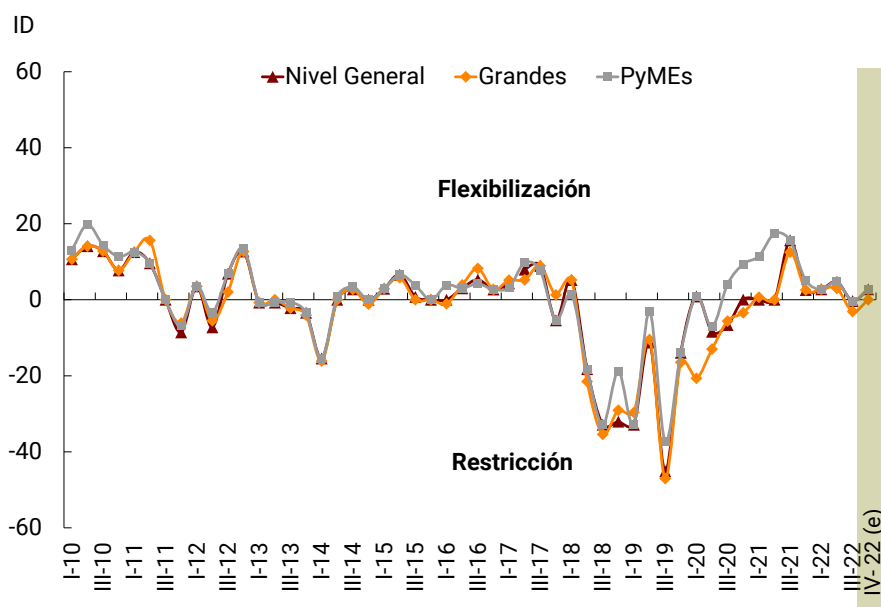
<sup>1</sup> En este informe se vuelcan los principales resultados de cada relevamiento trimestral realizado por el BCRA a las entidades financieras, plasmándose la visión de éstas sobre la evolución del mercado de crédito bancario. Para un análisis posterior, que contextualice estos resultados con el desempeño agregado del sistema financiero agregado y con las principales medidas de política financiera tomadas por el BCRA, ver distintas ediciones del [Informe sobre Bancos](#) y del [Informe de Estabilidad Financiera](#).

# 1. Préstamos a empresas

## Oferta – Estándares Crediticios / Términos y Condiciones

1.1 Según las respuestas recibidas de los bancos encuestados a lo largo del tercer trimestre de 2022, los estándares crediticios asociados a los préstamos a nivel general de las empresas no presentaron cambios con respecto al trimestre inmediato anterior —el Índice de Difusión (ID)<sup>2</sup> fue de -0,3%<sup>3</sup>— (ver Gráfico 1 y Anexo). Esta evolución, que se extendió a todos los tamaños de empresas y plazos de financiamiento, estuvo en línea con lo observado en los tres trimestres inmediatos anteriores.

**Gráfico 1 | Empresas. Evolución de los Estándares Crediticios**  
Índice de difusión ponderado por entidad y por respuesta - En %

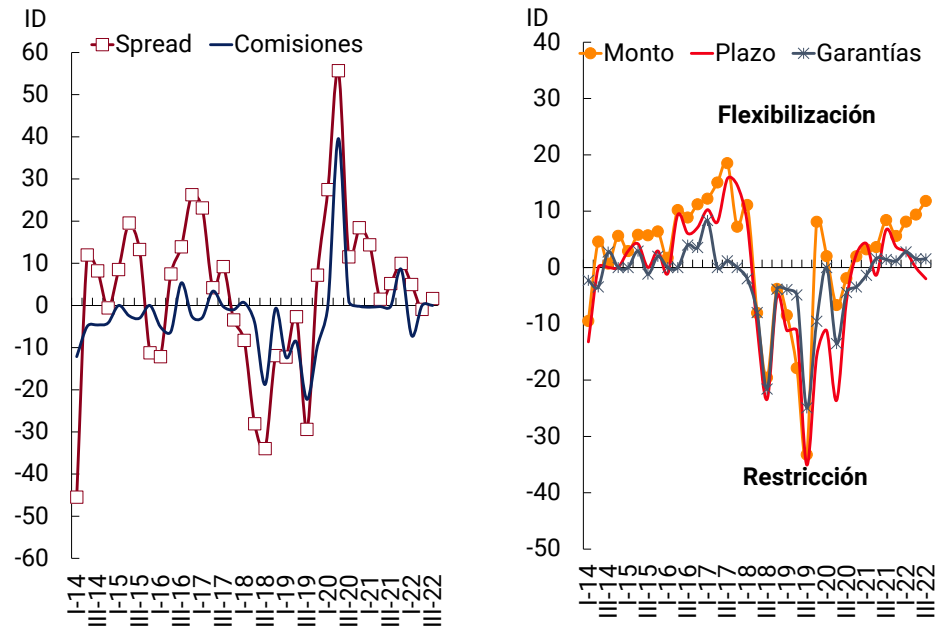


1.2 Con relación a los términos y condiciones aplicados a las líneas destinadas a las empresas, en el tercer trimestre del año el conjunto de bancos encuestados indicó una moderada flexibilización de los montos máximos de otorgamiento (ver Gráfico 2), mientras que para el resto de los términos y condiciones no informó cambios.

<sup>2</sup> En base a las respuestas obtenidas en el relevamiento de la ECC se construyen indicadores que permiten tomar conocimiento de las principales tendencias del mercado de forma agregada. En particular, se elabora el denominado Índice de Difusión (ID) que constituye un indicador global de la evolución de la variable analizada, construido como la diferencia entre el porcentaje de las repuestas que muestran una evolución positiva (respuestas "Moderadamente más flexible" y "Más flexible"), menos el porcentaje correspondiente a las respuestas negativas ("Moderadamente más restrictivos" y "Más restrictivos"). En el mismo se ponderan las respuestas tanto en función de la participación de cada entidad en el saldo de crédito (de la muestra de entidades financieras relevadas), así como por la intensidad de la respuesta (factor de 0,5 para las respuestas "Moderadamente...", y de 1 para aquellas respuestas "Más..."). Los IDs pueden obtener valores en el rango -100 / +100.

<sup>3</sup> En líneas generales, se consideran IDs (en valores absolutos) menores o iguales a 5 como una situación "sin cambios" o de "neutralidad", entre 5 y 10 de cambio o sesgo "leve/ligero", entre 10 y 20 cambio "moderado", entre 20 y 50 "significativo" y más de 50 "ampliamente difundido".

**Gráfico 2 | Empresas nivel general. Evolución de los Términos y Condiciones  
Índice de difusión ponderado por entidad y por respuesta - En %**

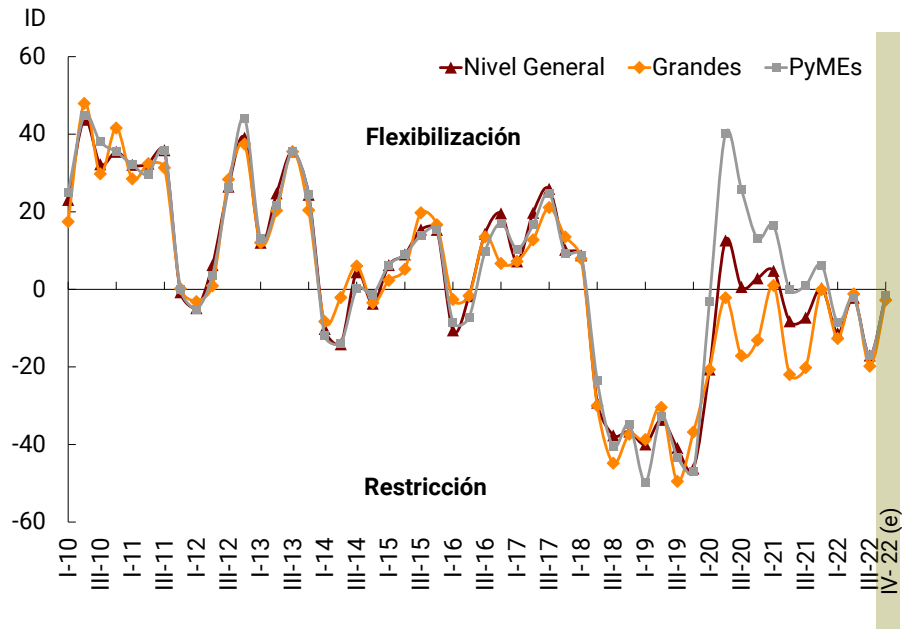


1.3 Dadas las respuestas recibidas, el agregado de bancos no prevé cambios en los estándares crediticios asociados a las líneas a empresas durante el último trimestre de 2022 (ID nivel general de 2,8%; ver Gráfico 1). El escenario de neutralidad se extendería a todos los tamaños de empresas y plazos de financiamiento.

### Demanda percibida

1.4 Para el periodo bajo análisis, las entidades participantes registraron una moderada restricción en la demanda crediticia a nivel general de las empresas en comparación con el trimestre inmediato anterior (ID nivel general de -17%; ver Gráfico 3). Este escenario se extendió tanto a las grandes empresas como a las PyMEs.

**Gráfico 3 | Empresas. Evolución de la demanda crediticia**  
**Índice de difusión ponderado por entidad y por respuesta - En %**



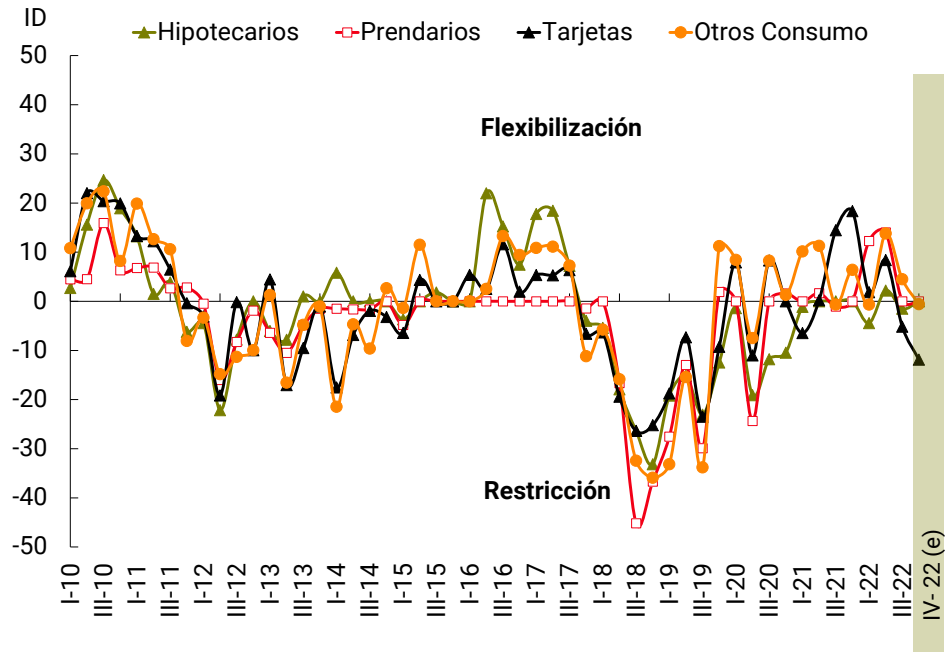
1.5 Considerando las respuestas obtenidas, para el cuarto trimestre, el conjunto de bancos no espera cambios en la demanda crediticia a nivel general de empresas (ID de -1,5%). Misma proyección se verifica para las PyMEs como para las grandes firmas.

## 2. Préstamos a hogares

### Oferta – Estándares Crediticios / Términos y Condiciones

2.1 En el tercer trimestre de 2022 el conjunto de bancos encuestados indicó un escenario de neutralidad de los estándares para casi todas las líneas, salvo para las tarjetas que verificaron una leve restricción (ver Gráfico 4).

**Gráfico 4 | Familias. Evolución de los Estándares Crediticios**  
**Índice de difusión ponderado por entidad y por respuesta - En %**

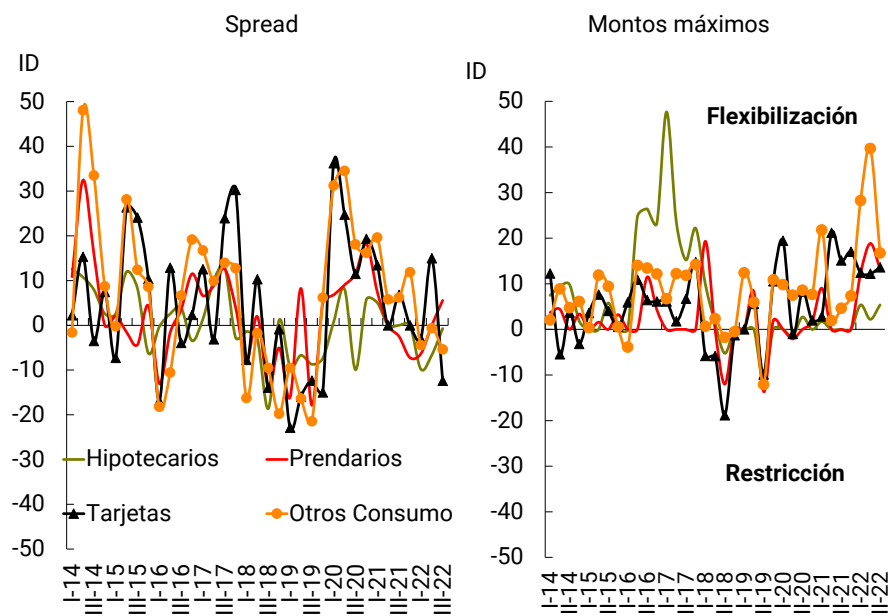


En cuanto a los términos y condiciones, en el tercer trimestre de 2022 se observaron variaciones heterogéneas en los créditos aprobados a las familias: restricción de distinta intensidad en los spreads de las tarjetas de crédito y otros créditos, y leve flexibilización en los prendarios y neutralidad en los hipotecarios. En tanto las comisiones se restringieron moderadamente en las tarjetas y levemente en los otros créditos, y permanecieron sin cambios en los hipotecarios y prendarios. Los montos se flexibilizaron moderadamente en todas las líneas (con distinta intensidad). Los plazos no tuvieron cambios, con excepción de los otros créditos que se flexibilizaron moderadamente (ver Gráfico 5).

2.2 Para el cierre del año el agregado de entidades consultadas no estaría anticipando cambios de magnitud en los estándares de aprobación para las líneas crediticias a los hogares, con excepción de las tarjetas de crédito que registrarían una moderada restricción (ver Gráfico 4).



**Gráfico 5 | Familias. Evolución de los Términos y Condiciones**  
**Índice de difusión ponderado por entidad y por respuesta - En %**

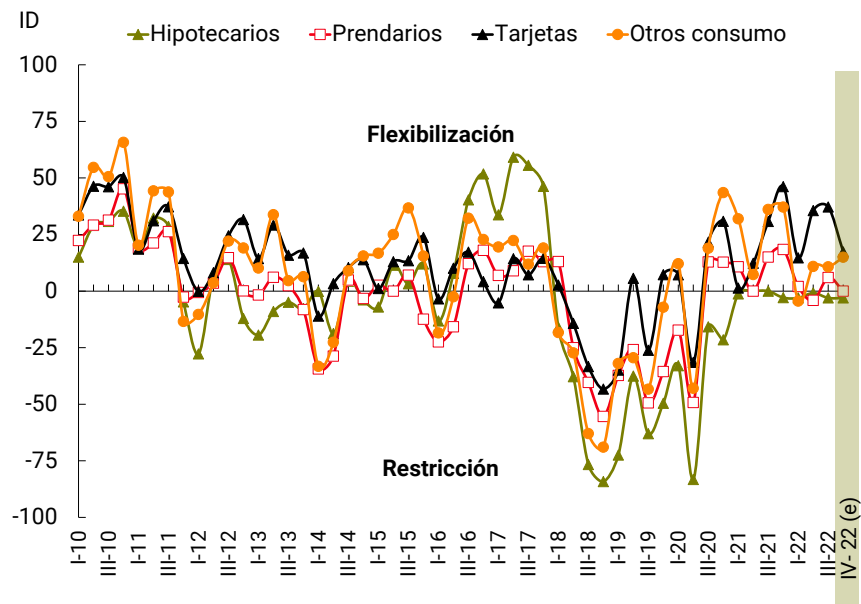


## Demanda percibida

2.3 En el tercer trimestre de 2022 las entidades consultadas percibieron un incremento significativo de la demanda crediticia de las tarjetas, y de menor intensidad, de otros créditos al consumo y prendarios (ID de 37,2%, 10,7% y 6% respectivamente; ver Gráfico 6). La demanda percibida de los créditos hipotecarios se mantuvo sin cambios en el período.

2.4 Para el cuarto trimestre del año, a nivel agregado se prevé un moderado incremento de la demanda de otros créditos al consumo y de las tarjetas, y neutralidad en los prendarios e hipotecarios.

**Gráfico 6 | Familias. Evolución de la demanda crediticia**  
**Índice de difusión ponderado por entidad y por respuesta - En %**



# Anexo

## Préstamos a empresas

		Índice de Difusión* - en %																						
		I-17	II-17	III-17	IV-17	I-18	II-18	III-18	IV-18	I-19	II-19	III-19	IV-19	I-20	II-20	III-20	IV-20	I-21	II-21	III-21	IV-21	I-22	II-22	III-22
<b>A. Cambios en los estándares de aprobación (preguntas 1 y 5)</b>																								
<b>Nivel General</b>	Trimestre	4,4	7,9	8,9	-5,4	5,2	-18,2	-32,9	-32,1	-32,9	-11,3	-45,1	-13,9	0,9	-8,4	-6,6	0,0	0,0	0,0	15,6	2,6	2,8	4,7	-0,3
	Esp. Prox. Trim.	3,4	6,6	10,8	-0,4	2,4	-17,1	-28,0	-13,6	-31,8	-4,8	-32,2	1,6	-18,7	-21,9	-13,6	5,2	-2,2	-5,6	4,8	0,0	0,4	1,5	2,8
<b>Emp. Grandes</b>	Trimestre	5,2	5,2	8,9	1,3	5,2	-21,5	-35,4	-29,0	-29,6	-10,5	-47,0	-16,5	-20,7	-13,0	-5,6	-3,4	0,7	0,0	12,5	2,6	2,8	3,0	-3,1
	Esp. Prox. Trim.	3,4	7,4	10,8	-0,4	0,0	-20,2	-23,0	-22,9	-29,1	-4,0	-34,1	1,6	-25,9	-14,1	-5,6	-11,0	-5,2	-7,3	3,1	0,0	0,0	2,5	0,0
<b>PyMEs</b>	Trimestre	3,3	9,8	7,8	-5,4	1,3	-18,2	-32,9	-18,8	-32,7	-3,1	-37,2	-13,9	0,9	-7,1	4,1	9,4	11,5	17,4	15,6	5,1	2,8	4,7	-0,3
	Esp. Prox. Trim.	3,4	6,6	12,0	-0,3	2,4	-17,1	-28,0	-15,4	-35,3	3,3	-23,3	9,4	11,7	-17,7	-5,8	11,0	12,3	7,2	12,0	4,8	3,2	1,5	2,8
<b>Hasta 1 año</b>	Trimestre	3,3	9,8	7,8	-6,4	5,2	-20,7	-26,2	-19,7	-31,9	-3,1	-29,7	-4,4	0,9	-0,6	4,1	-3,4	8,1	8,2	15,6	5,1	2,8	3,0	-0,3
	Esp. Prox. Trim.	0,7	5,8	13,4	-0,4	-0,7	-9,0	-20,4	-13,6	-32,4	3,3	-22,3	12,5	10,1	-16,8	-4,3	-1,7	6,2	2,6	4,8	0,0	0,4	2,5	2,8
<b>Más de un año</b>	Trimestre	4,4	9,8	8,9	2,0	5,2	-14,3	-44,1	-32,1	-34,4	-14,5	-43,7	-16,8	-2,3	-24,9	0,7	10,4	11,5	19,2	15,6	5,1	2,8	2,0	-3,1
	Esp. Prox. Trim.	3,4	5,8	10,8	-0,4	1,6	-17,1	-38,0	-23,8	-33,5	-4,8	-34,1	2,1	-6,6	-31,4	-18,2	10,1	10,5	4,3	4,5	0,0	3,2	1,5	0,0
<b>B. Cambios en términos y condiciones (pregunta 4)</b>																								
<b>Spread sobre el costo de fondeo</b>																								
<b>Nivel General</b>	Trimestre	23,1	4,2	9,2	-3,4	-8,3	-28,1	-34,0	-11,9	-12,3	-2,7	-29,4	7,2	27,5	55,7	11,5	18,4	14,4	1,5	5,2	10,0	5,0	-0,9	1,6
	Emp. Grandes	23,1	1,6	9,2	-3,4	-8,3	-28,1	-38,3	-21,2	-14,8	-2,7	-33,6	-4,7	22,7	44,0	1,2	5,9	14,0	1,1	6,9	22,3	-3,3	6,0	4,8
<b>PyMEs</b>	Trimestre	23,1	10,4	9,2	-2,5	-1,0	-28,1	-36,8	-11,9	-12,3	2,9	-29,4	13,6	43,5	58,9	4,2	23,8	25,5	14,3	5,2	5,7	11,9	4,9	1,6
	Emp. Grandes	23,1	1,6	9,2	-3,4	-8,3	-28,1	-38,3	-21,2	-14,8	-2,7	-33,6	-4,7	22,7	44,0	1,2	5,9	14,0	1,1	6,9	22,3	-3,3	6,0	4,8
<b>Comisiones y otros cargos</b>																								
<b>Nivel General</b>	Trimestre	-2,9	3,4	-0,2	-1,0	0,7	-4,0	-18,7	-0,7	-12,3	-8,7	-22,3	-9,6	0,0	39,6	1,0	-0,2	-0,4	-0,2	-0,2	8,6	-7,1	0,0	0,0
	Emp. Grandes	-6,1	0,0	-0,2	-9,2	-8,2	-4,0	-18,7	-0,7	-16,8	-8,7	-22,3	-9,6	0,0	38,6	1,0	-7,6	-0,4	-0,2	-0,2	8,6	-7,1	0,0	0,0
<b>PyMEs</b>	Trimestre	0,4	6,8	-0,2	-8,2	-1,0	-4,0	-18,8	-0,7	-12,3	0,0	-20,3	-10,8	0,0	40,6	1,0	-0,2	7,7	7,9	-9,3	8,6	-7,1	0,0	0,0
	Emp. Grandes	-6,1	0,0	-0,2	-9,2	-8,2	-4,0	-18,7	-0,7	-16,8	-8,7	-22,3	-9,6	0,0	38,6	1,0	-7,6	-0,4	-0,2	-0,2	8,6	-7,1	0,0	0,0
<b>Montos máximos</b>																								
<b>Nivel General</b>	Trimestre	12,2	15,1	18,5	7,2	11,1	-8,1	-19,6	-3,8	-8,5	-17,9	-33,2	8,1	2,0	-6,7	-1,9	2,0	3,2	3,6	8,4	5,6	8,1	9,4	11,8
	Emp. Grandes	12,2	11,7	18,5	10,6	11,1	-16,6	-19,6	2,2	-12,0	-15,9	-38,0	1,3	2,0	-15,2	-1,9	2,0	3,2	3,6	8,4	5,6	11,3	7,5	11,8
<b>PyMEs</b>	Trimestre	10,3	15,1	17,4	12,5	11,1	-17,3	-19,6	-3,8	-7,2	-7,7	-31,7	4,2	12,4	2,6	10,8	11,3	16,0	3,6	8,4	5,6	8,1	9,4	11,8
	Emp. Grandes	12,2	11,7	18,5	10,6	11,1	-16,6	-19,6	2,2	-12,0	-15,9	-38,0	1,3	2,0	-15,2	-1,9	2,0	3,2	3,6	8,4	5,6	11,3	7,5	11,8
<b>Plazo</b>																								
<b>Nivel General</b>	Trimestre	10,3	8,1	15,8	14,6	7,9	-10,5	-23,4	-5,2	-11,2	-11,2	-35,0	-15,7	-11,2	-23,6	-6,0	2,4	4,3	-1,4	6,7	3,7	2,8	0,0	-2,0
	Emp. Grandes	13,5	13,2	20,8	18,9	7,9	-10,5	-23,4	-5,2	-18,1	-7,1	-36,0	-15,7	-11,2	-26,7	-6,0	-2,4	4,3	-1,4	3,6	-1,4	2,8	-1,2	-0,4
<b>PyMEs</b>	Trimestre	9,8	10,8	12,6	11,7	9,0	-10,3	-26,2	-4,2	-8,1	-7,1	-32,7	-16,6	5,7	-14,4	7,1	15,7	15,7	14,4	6,7	6,2	2,8	0,0	-2,0
	Emp. Grandes	13,5	13,2	20,8	18,9	7,9	-10,5	-23,4	-5,2	-18,1	-7,1	-36,0	-15,7	-11,2	-26,7	-6,0	-2,4	4,3	-1,4	3,6	-1,4	2,8	-1,2	-0,4
<b>Requerimientos de Garantías</b>																								
<b>Nivel General</b>	Trimestre	8,3	0,0	1,2	0,0	-2,0	-8,0	-21,6	-3,9	-3,9	-4,9	-24,9	-9,6	0,0	-13,5	-4,4	-3,5	-1,4	1,6	1,4	1,2	2,8	1,5	1,5
	Emp. Grandes	5,1	0,0	1,2	0,0	-2,0	-16,5	-20,7	-3,9	-12,0	-13,1	-25,9	-6,4	0,0	-12,5	-10,7	-3,5	-1,4	1,6	-1,7	1,2	2,8	-1,2	1,5
<b>PyMEs</b>	Trimestre	8,3	3,5	0,0	8,2	-2,0	-7,0	-21,6	-6,8	-6,7	-4,9	-25,8	-9,6	7,2	-12,5	-2,5	2,0	6,8	1,6	1,4	1,2	2,8	1,5	1,5
	Emp. Grandes	5,1	0,0	1,2	0,0	-2,0	-16,5	-20,7	-3,9	-12,0	-13,1	-25,9	-6,4	0,0	-12,5	-10,7	-3,5	-1,4	1,6	-1,7	1,2	2,8	-1,2	1,5
<b>C. Cambio en la demanda de crédito (preguntas 6 y 9)</b>																								
<b>Nivel General</b>	Trimestre	7,2	19,8	25,9	10,2	8,8	-29,2	-37,6	-36,7	-40,0	-33,6	-40,9	-46,2	-20,7	12,6	0,6	2,9	4,8	-8,2	-7,3	0,3	-11,3	-2,2	-17,0
	Esp. Prox. Trim.	23,1	19,5	22,5	15,2	12,8	-29,5	-37,2	-23,6	-21,2	-4,6	-32,1	14,4	-5,2	1,1	-10,4	-0,6	9,1	-2,9	5,5	13,9	12,7	2,7	-1,5

\* Ponderado por entidad y por respuesta

# Préstamos a hogares

		Índice de Difusión * - en %																						
		I-17	II-17	III-17	IV-17	I-18	II-18	III-18	IV-18	I-19	II-19	III-19	IV-19	I-20	II-20	III-20	IV-20	I-21	II-21	III-21	IV-21	I-22	II-22	III-22
<b>A. Cambios en los estándares de aprobación (preguntas 10 y 14)</b>																								
Hipotecarios	Trimestre	17,8	18,4	7,2	-4,0	-5,4	-17,9	-26,4	-33,2	-19,2	-15,2	-23,1	-12,5	-1,4	-19,1	-11,8	-10,5	-1,2	0,0	0,0	0,0	-4,4	2,2	-1,5
	Esp. Prox. Trim.	17,2	7,1	24,2	1,8	-0,9	-2,3	-20,7	-19,7	-10,8	2,0	-20,3	-1,0	-0,6	-5,2	-5,4	-11,6	1,2	0,0	1,7	2,5	-4,8	-3,0	0,0
Prendarios	Trimestre	0,0	0,0	0,0	-1,4	0,0	-16,6	-45,2	-36,7	-27,5	-12,9	-29,9	1,9	0,0	-24,3	0,0	1,6	0,0	1,7	-1,1	0,0	12,3	14,0	0,0
	Esp. Prox. Trim.	0,0	-1,5	0,8	0,9	1,4	-1,3	-33,7	-31,9	-33,6	-6,1	-21,8	1,9	-1,1	1,3	-6,1	0,0	10,7	0,8	5,2	2,5	1,7	0,0	0,0
Tarjetas de Crédito	Trimestre	5,3	5,3	6,3	-6,6	-6,3	-19,4	-26,4	-25,2	-18,7	-7,3	-23,5	-9,3	7,9	-11,0	8,3	0,0	-6,5	0,2	14,5	18,4	1,9	8,4	-5,2
	Esp. Prox. Trim.	4,3	8,0	6,7	1,0	5,8	-5,6	-21,3	-23,4	-21,3	-1,4	-17,3	18,2	26,1	-6,4	6,3	-0,9	-2,0	1,6	5,1	18,5	10,7	-3,8	-11,9
Otros Créditos al Consumo	Trimestre	10,9	11,1	7,3	-11,2	-5,8	-15,9	-32,4	-35,9	-33,2	-15,4	-33,8	11,2	8,4	-7,5	8,3	1,3	10,2	11,3	-0,7	6,4	-0,7	13,8	4,5
	Esp. Prox. Trim.	-0,4	-1,5	11,8	5,9	-1,4	-12,0	-29,1	-31,4	-29,5	3,8	-24,6	29,3	18,1	2,8	9,7	6,8	10,9	12,1	5,1	2,3	-9,3	-2,9	-0,6
<b>B. Cambios en los términos y condiciones aplicados (pregunta 13)</b>																								
<b>Spread sobre el costo de fondeo</b>																								
Hipotecarios	Trimestre	1,4	10,0	13,0	-2,7	-1,4	-3,1	-18,6	1,2	-9,2	-6,7	-8,7	-7,4	0,7	8,1	-9,9	5,8	5,1	0,0	0,0	0,0	-9,8	-6,6	-0,7
Prendarios	Trimestre	6,6	8,9	12,6	4,0	-7,9	2,0	-13,9	-5,1	-16,1	8,3	-17,9	4,9	6,8	9,0	11,5	18,2	7,5	0,0	-2,5	-7,2	-6,4	0,0	5,6
Tarjetas	Trimestre	12,5	-3,1	23,9	30,3	-7,7	10,3	-13,9	-0,9	-22,9	-15,9	-12,4	-15,0	36,2	24,7	11,5	19,3	13,4	0,0	6,8	0,0	-3,0	15,0	-12,4
Otros cons.	Trimestre	16,7	9,9	14,0	12,8	-16,2	-1,8	-9,5	-19,8	-9,5	-16,4	-21,4	6,2	31,2	34,5	18,1	16,2	19,6	5,8	6,2	11,9	-4,4	-0,6	-5,4
<b>Comisiones y otros cargos</b>																								
Hipotecarios	Trimestre	0,0	-3,0	0,0	0,0	0,0	0,0	-13,4	0,0	-5,6	0,0	-8,4	-9,6	0,0	15,2	0,0	0,0	0,0	0,0	0,0	0,0	0,0	0,0	0,0
Prendarios	Trimestre	0,0	-4,1	0,0	0,0	6,0	0,0	-12,0	0,0	-7,7	0,0	-13,7	-13,8	0,0	21,0	0,0	0,0	0,0	0,0	0,0	0,0	0,0	0,0	0,0
Tarjetas	Trimestre	-2,0	7,9	-26,1	-6,3	-5,6	-13,5	-27,7	-8,6	-16,4	-33,8	-21,3	-16,7	-15,8	4,9	0,0	9,9	-16,0	-2,9	-2,7	-10,7	-23,6	-1,9	-19,2
Otros cons.	Trimestre	-5,7	-2,8	0,0	0,0	-5,3	-1,1	-18,9	-0,5	-5,4	-5,5	-15,2	-9,7	-9,8	15,0	0,0	9,9	9,7	4,5	0,0	0,0	-0,3	-0,3	-6,8
<b>Montos máximos</b>																								
Hipotecarios	Trimestre	47,7	23,6	15,2	22,2	9,9	1,4	-5,2	0,0	0,0	0,0	-11,5	0,0	0,0	-1,5	2,7	0,0	1,7	0,0	0,0	0,0	5,4	2,2	5,4
Prendarios	Trimestre	0,0	0,0	0,0	0,0	19,3	0,0	-12,0	0,0	0,0	8,3	-13,7	1,9	0,0	-2,1	0,0	1,6	9,1	0,0	0,0	0,0	12,3	18,9	13,3
Tarjetas	Trimestre	6,1	1,8	6,7	14,7	-5,8	-5,9	-18,8	-1,3	0,0	5,6	-9,9	10,6	19,5	-1,0	8,3	2,0	2,8	21,2	15,1	17,0	12,4	12,2	13,6
Otros cons.	Trimestre	6,7	12,2	11,8	14,2	0,7	2,4	-1,7	-0,5	12,4	5,9	-12,1	10,9	9,8	7,5	8,6	7,7	21,8	2,0	4,6	7,4	28,2	39,7	16,8
<b>Plazo</b>																								
Hipotecarios	Trimestre	37,0	20,5	2,5	13,7	-5,4	-6,6	-8,5	0,9	0,0	0,0	-9,9	0,0	0,0	0,0	0,0	0,0	0,0	0,0	0,0	0,0	0,0	0,0	0,0
Prendarios	Trimestre	0,0	0,0	0,0	0,0	0,0	0,0	-12,0	0,0	0,0	0,0	-13,7	0,0	0,0	0,0	0,0	0,0	0,0	0,0	0,0	0,0	12,3	2,8	0,0
Tarjetas	Trimestre	9,4	0,0	0,0	0,0	0,0	-0,5	-7,8	0,0	0,0	0,0	-9,6	0,0	0,0	0,0	0,0	0,0	2,4	0,0	0,0	0,0	0,0	0,0	0,0
Otros cons.	Trimestre	0,0	0,0	11,5	0,0	0,3	-1,4	-10,8	-2,7	-1,1	0,0	-9,6	0,0	-4,8	-3,0	0,0	0,0	0,0	0,0	0,0	0,5	0,0	-0,1	10,5
<b>Requerimientos de garantías</b>																								
Hipotecarios	Trimestre	4,6	0,0	6,5	11,1	0,0	0,0	-8,0	0,0	0,0	0,0	0,0	0,0	0,0	0,0	-1,7	0,0	0,0	0,0	0,0	0,0	0,0	0,0	0,0
Prendarios	Trimestre	0,0	0,0	0,0	0,0	0,0	-3,3	-12,0	0,0	0,0	0,0	0,0	0,0	0,0	0,0	0,0	0,0	0,0	0,0	0,0	0,0	12,3	0,0	15,1
Tarjetas	Trimestre	0,0	0,0	0,0	0,0	0,0	0,0	-8,7	0,0	0,0	0,0	0,0	0,0	0,0	-0,8	0,0	0,0	0,0	0,0	0,0	0,0	0,0	0,0	0,0
Otros cons.	Trimestre	-0,6	5,0	0,6	-5,9	5,8	6,0	-10,3	-0,5	0,0	0,0	0,0	3,0	0,0	8,2	-1,6	0,0	9,8	9,9	0,7	0,0	0,0	0,0	0,0
<b>C. Cambios en la demanda de crédito (preguntas 15 y 18)</b>																								
Hipotecarios	Trimestre	33,7	59,2	55,6	46,3	-16,0	-37,8	-76,6	-84,2	-72,5	-37,6	-63,0	-49,5	-33,0	-83,3	-15,8	-21,5	-1,2	0,0	0,0	-2,9	-3,0	-0,8	-3,0
	Esp. Prox. Trim.	59,2	64,1	49,4	14,9	10,3	-34,0	-54,3	-20,7	-36,6	-19,2	-43,7	-24,0	-19,3	-31,2	-14,2	1,2	2,3	0,0	1,7	1,7	-1,1	-9,7	-3,0
Prendarios	Trimestre	6,9	8,9	17,6	13,0	13,0	-25,1	-40,4	-55,4	-37,3	-25,9	-49,4	-35,6	-17,3	-49,2	12,9	12,7	10,7	0,0	15,0	18,4	2,0	-4,1	6,0
	Esp. Prox. Trim.	-2,7	2,8	3,4	20,0	0,0	-26,6	-51,3	-19,8	-31,4	-20,5	-46,3	-8,9	-10,8	-4,2	2,9	14,9	12,8	13,0	18,2	18,4	18,5	0,0	0,0
Tarjetas de crédito	Trimestre	-5,2	14,3	7,2	14,5	2,6	-14,2	-33,4	-43,3	-34,9	5,6	-26,1	7,3	7,2	-31,5	21,6	30,8	1,4	12,3	30,8	46,2	14,7	35,6	37,2
	Esp. Prox. Trim.	25,1	11,1	11,0	-5,7	9,7	-12,4	-18,8	-11,6	-15,8	7,5	-23,8	24,1	20,4	2,5	18,7	29,8	11,8	13,0	33,5	41,6	30,4	31,2	17,4
Otros créditos al consumo	Trimestre	19,5	22,4	11,9	19,0	-18,3	-27,3	-62,9	-69,0	-32,0	-29,5	-43,4	-7,1	12,1	-43,0	18,9	43,5	32,0	7,3	36,1	37,1	-4,4	10,9	10,7
	Esp. Prox. Trim.	25,0	26,3	25,1	15,1	15,9	-14,3	-45,3	-19,5	-30,2	3,3	-40,3	24,1	7,9	18,1	22,8	37,9	37,0	37,2	36,3	24,5	37,0	33,9	14,9

\* Ponderado por entidad y por respuesta