



# Perspectives de financement

Section du sondage sur les perspectives  
d'investissement des PME, vague X

Octobre 2021



# Table des matières

**01**

Faits saillants

**03**

Profil des répondants

**02**

Résultats détaillés

**04**

Méthodologie



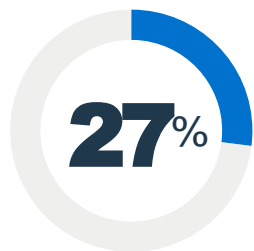
# 01.

## Faits saillants

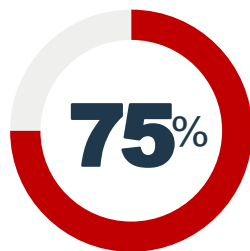




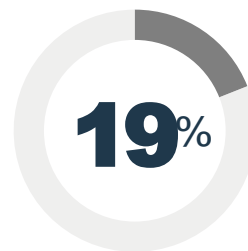
Une PME sur cinq prévoit demander du financement et la moitié d'entre elles croient qu'il sera facile de l'obtenir.



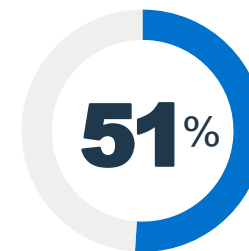
**Ont demandé du financement au cours des 3 derniers mois**  
(+2 pts vs juin 2021)



**Taux d'approbation des prêts, 3 derniers mois**  
(-3 pts vs juin 2021)



**Demandent du financement, 12 prochains mois**  
(inchangé vs juin 2021)



**Sera facile d'obtenir du financement, 12 prochains mois**  
(+5 pt vs juin 2021)

Les IF prêtent le plus souvent aux PME, mais une partie importante cherche ailleurs.

## Pour se financer, les PME se sont tournées vers:



- Banques ou coop. de crédit: 63%
- Programmes gouvernementaux: 27%
- Sociétés d'état: 16%
- Prêteurs en ligne: 9%
- Grandes entreprises techno: 8%

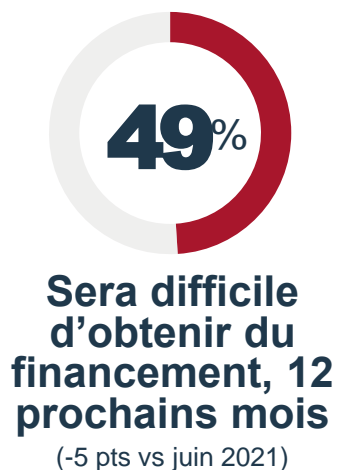
## Les marges de crédit et les prêts fonds de roulement sont les plus recherchés



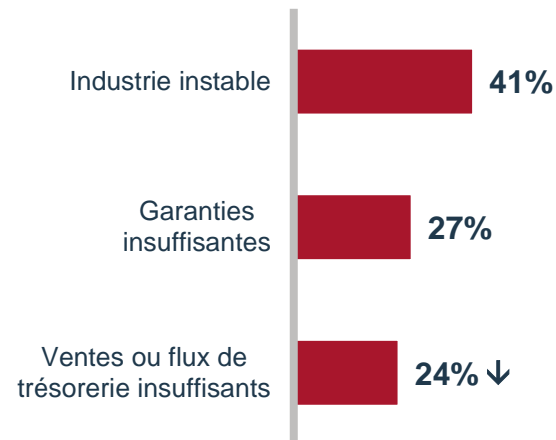
**Ceux qui ont besoin de 500 K\$ et plus en ont besoin pour des projets de croissance et de la machinerie**



La difficulté perçue à obtenir du financement a diminué et est principalement attribuée à une industrie instable. L'insuffisance des ventes ou des flux de trésorerie a diminué de manière significative depuis juin.



**Difficile d'obtenir du financement en raison de...**



Ne pas avoir besoin d'argent et ne pas vouloir s'endetter davantage sont les principales raisons évoquées pour ne pas demander de financement.

**61%** ...des entreprises qui ne demanderont pas de financement disent que c'est parce qu'elles **n'ont pas besoin d'argent** présentement.



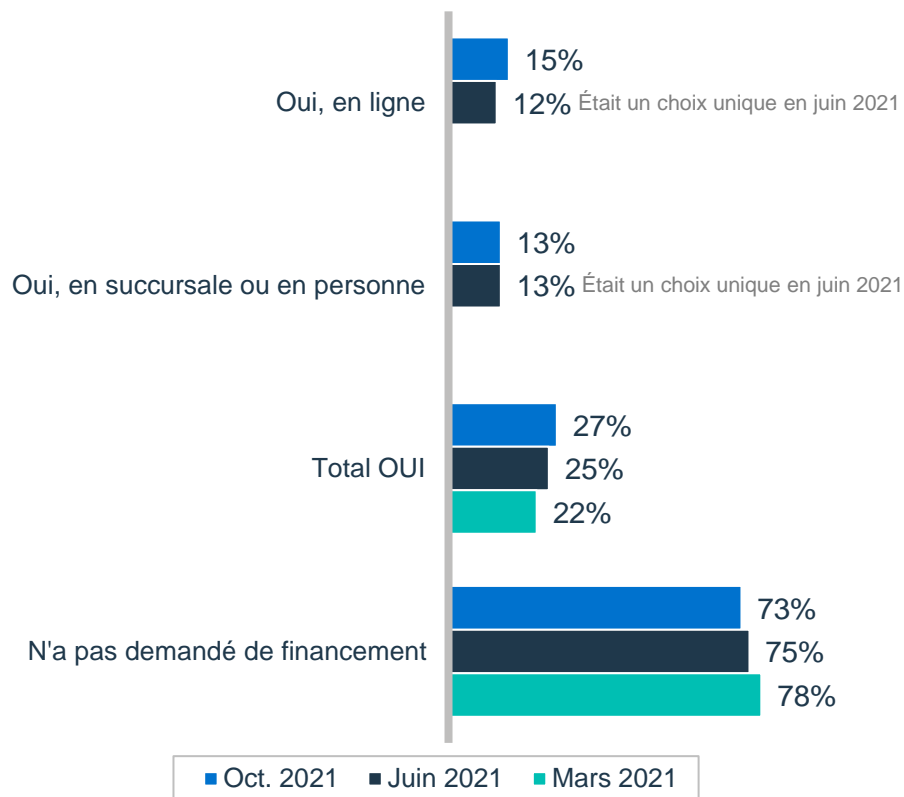
# 02.

## Résultats détaillés

# Un peu plus d'une PME sur quatre a demandé du financement au cours des trois derniers mois, mais on constate une **proportion plus élevée de demandes en ligne** vs en succursale ou en personne.



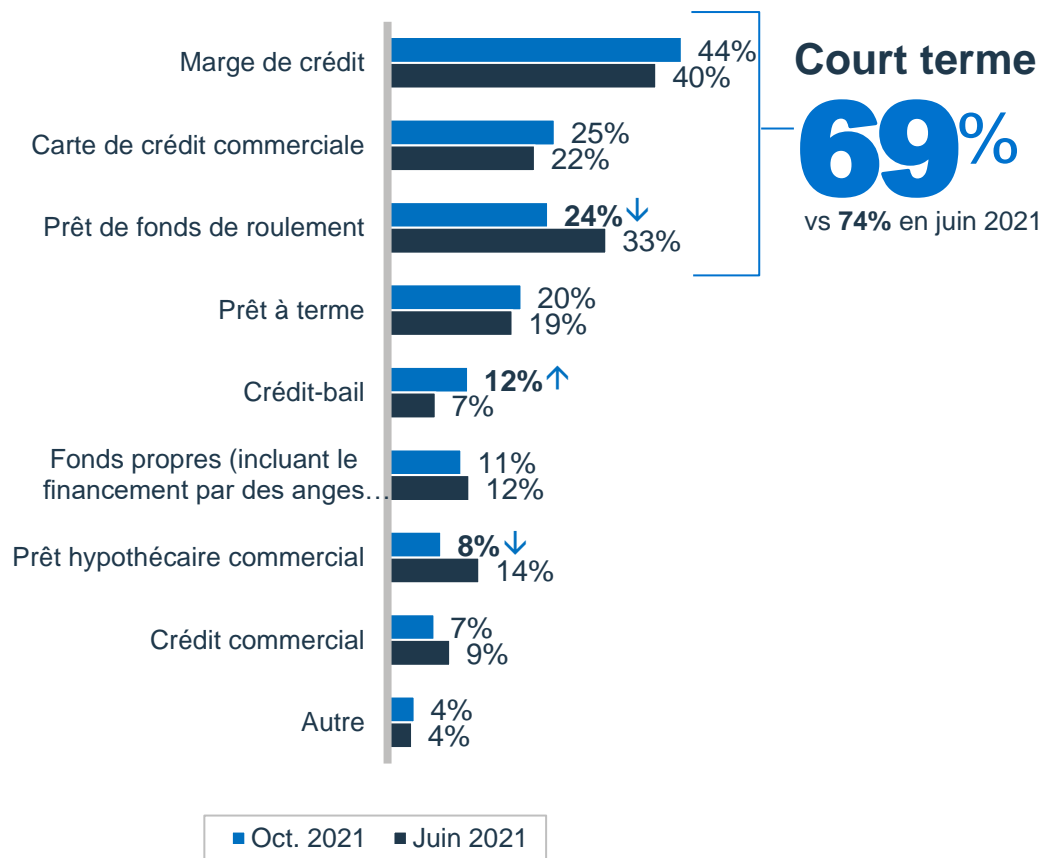
Q30. Au cours des **3 derniers mois**, votre entreprise a-t-elle fait une **demande de financement**?



# Le financement à court terme demeure le plus recherché. La demande pour les prêts fonds de roulement et les prêts hypothécaires commerciaux a baissé significativement depuis juin.



Q30a. Quel type de financement avez-vous demandé?



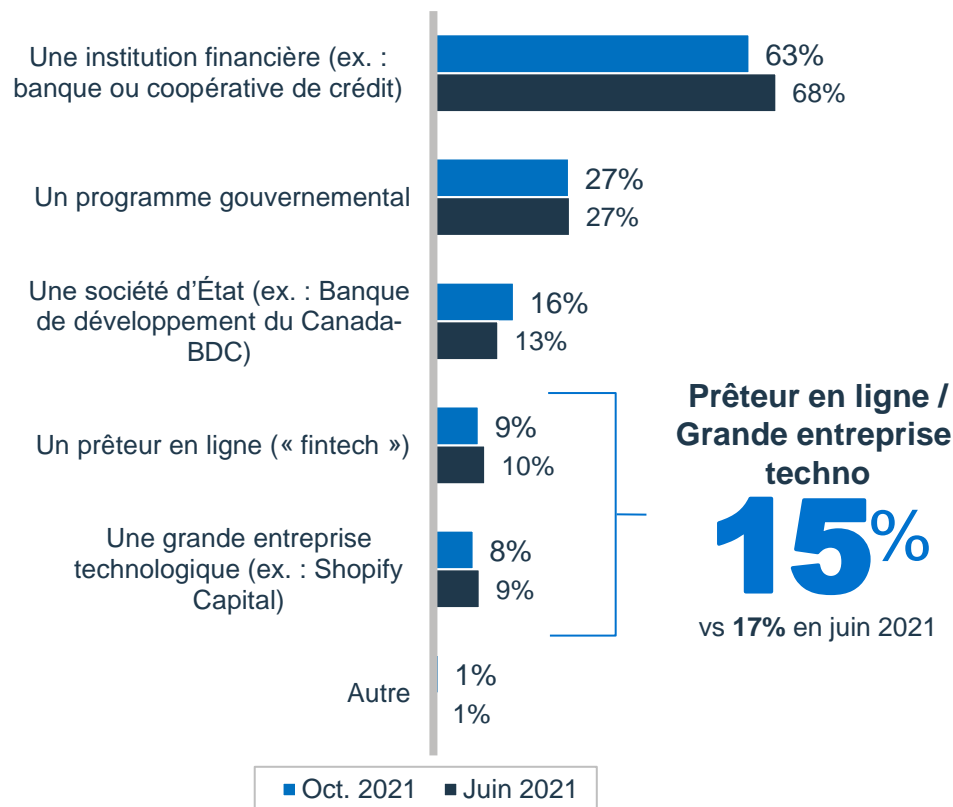
Base: Répondants ayant demandé du financement (n vague octobre = 302). Ceux qui ne savaient pas ont été exclus de la base de calcul. Les mentions multiples étaient autorisées, le total dépasse donc 100%. Cette question a été posée pour la première fois en juin 2021.



# Les IF traditionnelles sont le principal recours des PME. L'utilisation des prêteurs en ligne et des grandes entreprises techno est demeurée stable depuis la dernière vague.



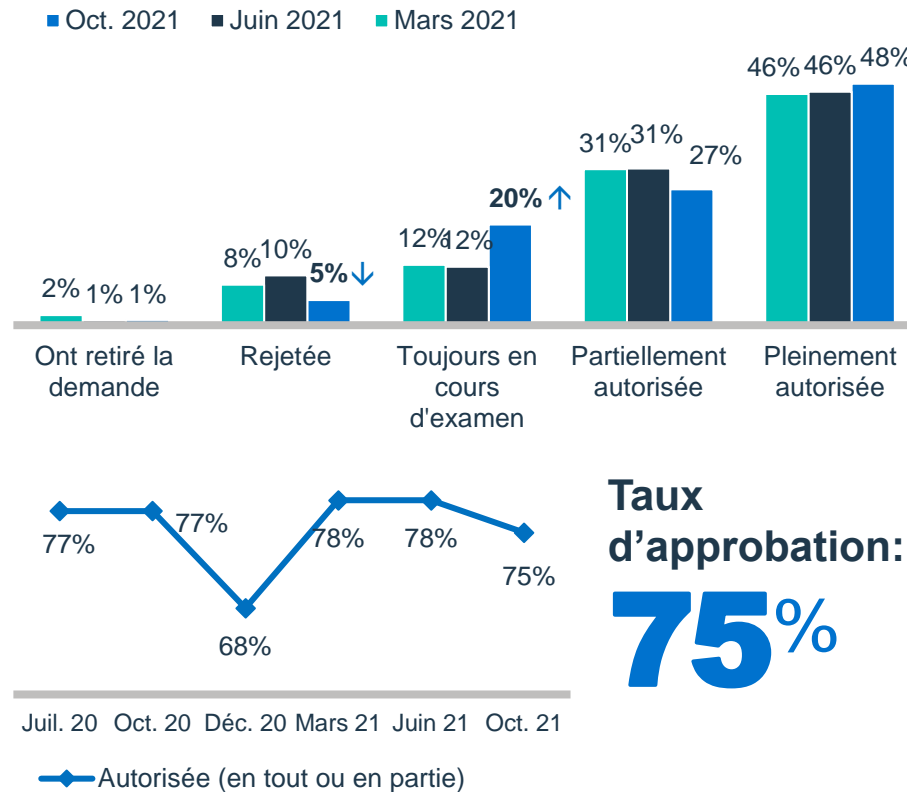
Q30b. **Après de qui** avez-vous fait une demande de financement?



Bien que les **taux d'approbation aient légèrement baissé**, le % de PME **rejetées a diminué**. Une proportion statistiquement plus élevée de demandes était encore en cours d'examen.



Q31. Quel a été le **résultat** de cette demande de financement?

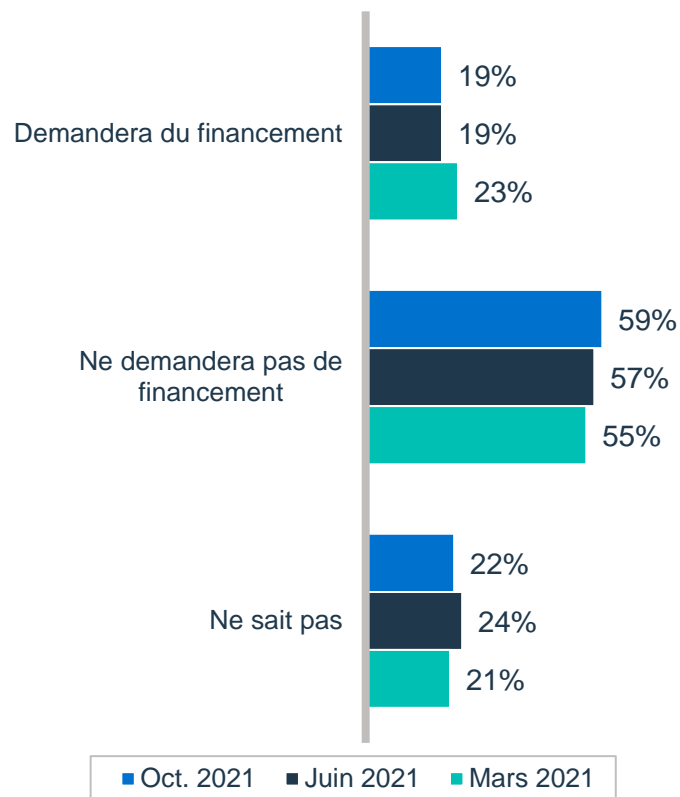


Base: Répondants ayant demandé du financement (n vague octobre = 300). Ceux qui ne savaient pas ont été exclus de la base de calcul. Les flèches indiquent les différences statistiquement significatives entre octobre 2021 et juin 2021.

Pour la 2<sup>e</sup> vague consécutive, un peu moins d'une PME sur cinq prévoit demander du financement.



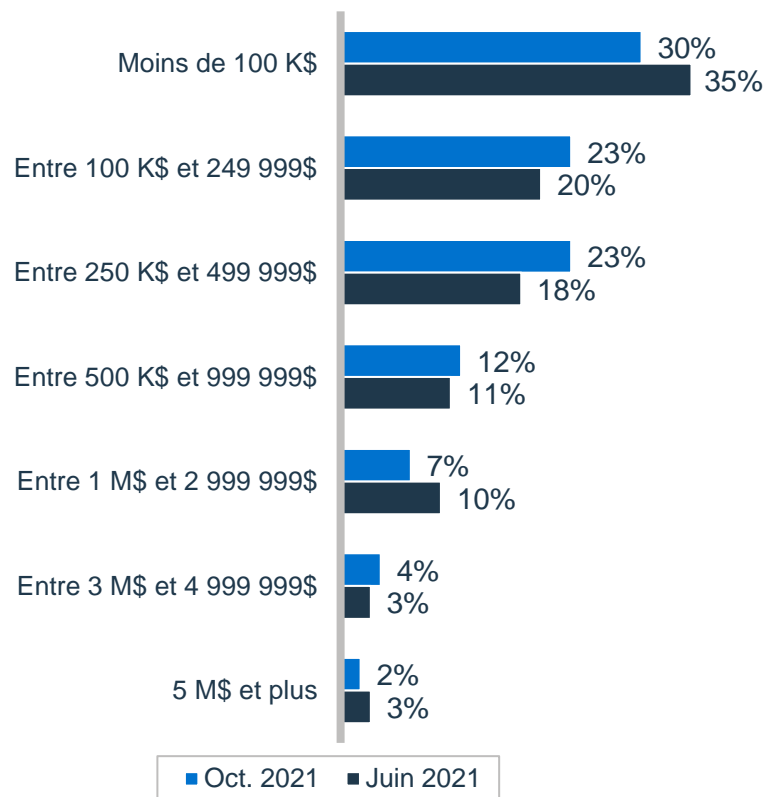
Q32. Au cours des **12 prochains mois**, votre entreprise prévoit-elle faire une **demande de financement**?



Sans surprise, on constate que plus l'entreprise est **grande** et génère de **revenus**, plus le montant du financement recherché **est élevé**.



Q34. Quel est le **montant approximatif** que vous recherchez en financement?

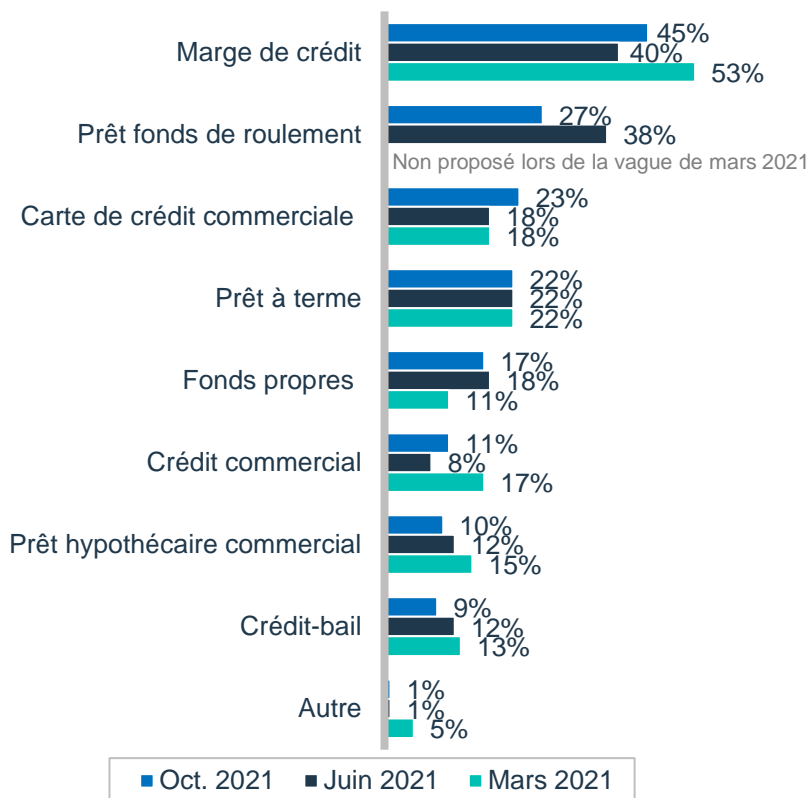


Base: Répondants qui prévoient demander du financement (n vague octobre = 217).  
Cette question a été modifiée en juin 2021 pour utiliser des intervalles.

# La demande pour les différentes solutions de financement demeure relativement similaire : les marges de crédit, les fonds de roulement et les cartes de crédit arrivant en tête de liste.



Q33. Quel type de financement allez-vous demander?

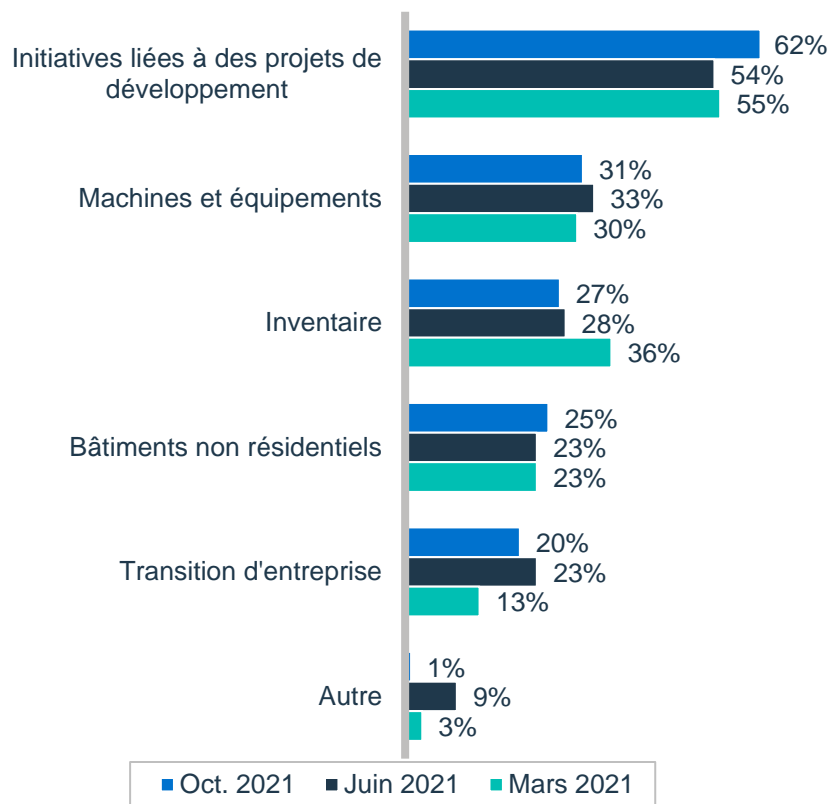


Base: Répondants qui prévoient demander du financement (n vague octobre = 207). Ceux qui ne savaient pas ne sont pas présentés dans le graphique. Le prêt de fonds de roulement a été ajouté à l'ensemble de réponses pour la première fois en juin 2021. Les flèches indiquent les différences statistiquement significatives entre octobre 2021 et juin 2021. Les mentions multiples étaient autorisées, le total dépasse donc 100%.

Les PME qui recherchent 500 000 \$ ou plus ont surtout besoin de ces fonds pour des **projets liés à la croissance**. Moins du tiers prévoient s'en servir à d'autres fins.



Q34b. À quoi **servirait** ce financement?

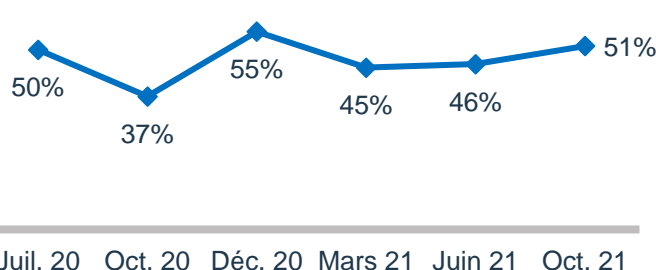
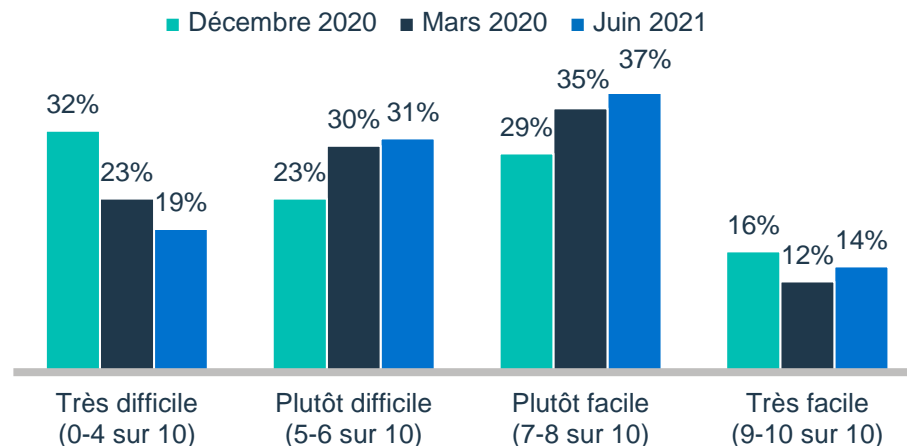


Base: Répondants qui prévoient demander du financement d'au moins 500 K\$ au cours des 12 prochains mois (n vague octobre = 83). Les mentions multiples étaient autorisées, le total dépasse donc 100%. Les personnes qui ne savaient pas ou qui ont préféré ne pas répondre ne sont pas présentées sur cette diapositive.

Parmi ceux qui prévoient demander du financement, **la moitié pense qu'il sera facile à obtenir**. La proportion de ceux qui pensent que ce sera « **très difficile** » est en **décroissance**.



Q35. Dans quelle mesure sera-t-il facile d'obtenir ce financement?



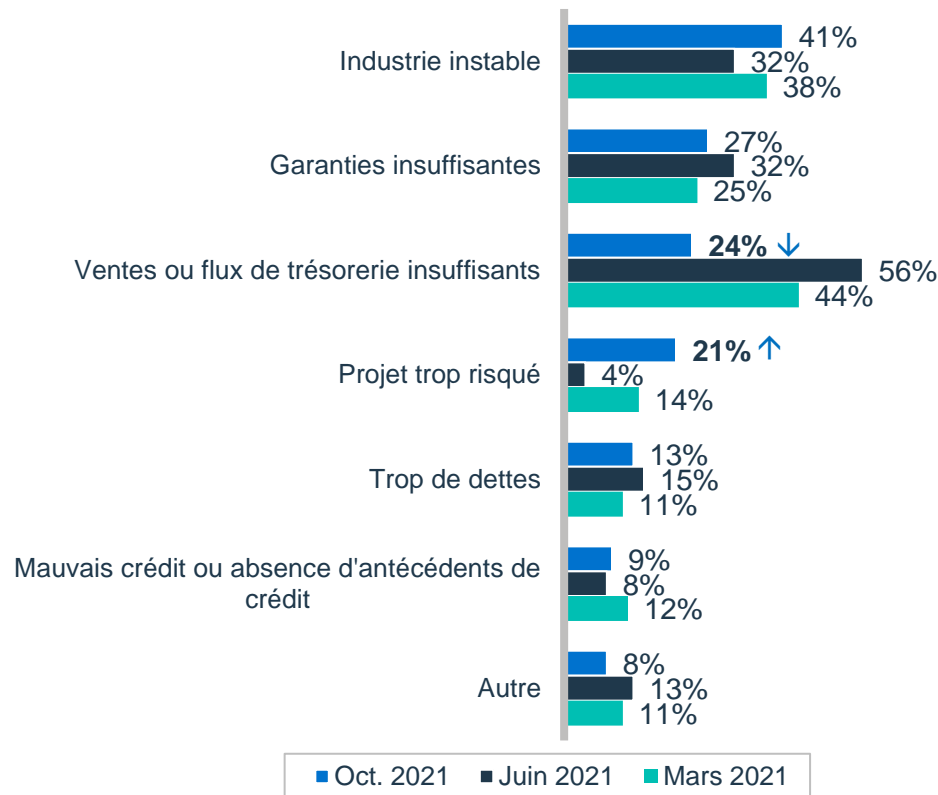
Facile à obtenir:  
**51%**

Base: Répondants qui prévoient demander du financement au cours des 12 prochains mois (n vague octobre = 207). Ceux qui ne savaient pas ou qui ont refusé de répondre ont été retirés de la base de calcul. Les flèches indiquent les différences statistiquement significatives entre octobre 2021 et juin 2021. Les différences statistiquement significatives entre les sous-groupes sont présentées en termes de « Total facile » (notes de 7-10 sur 10) et de « Total difficile » (notes de 0-6 sur 10).

# L'insuffisance des ventes ou des flux est la principale raison pour laquelle l'accès est jugé difficile (en diminution significative). Les projets jugés trop risqués ont pour leur part augmenté.



Q36. Qu'est-ce qui vous fait croire qu'il sera **difficile** d'obtenir un financement pour votre entreprise?

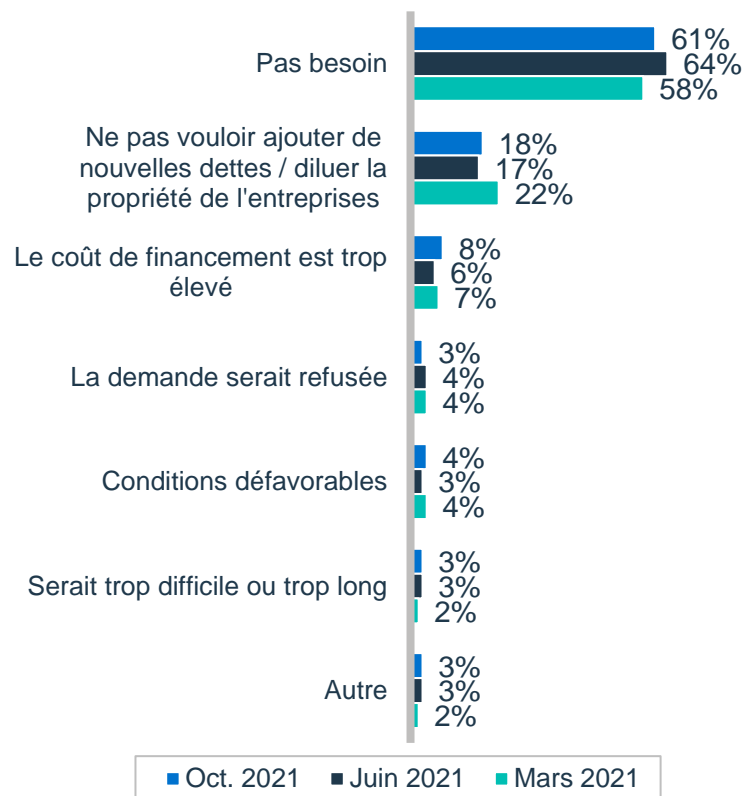


Base: Répondants qui pensent qu'il sera difficile d'obtenir du financement (n vague octobre = 42). Ceux qui ne savaient pas ont été exclus de la base de calcul. Les flèches indiquent les différences statistiquement significatives entre octobre 2021 et juin 2021. Les mentions multiples étaient autorisées, le total dépasse donc 100%. Nous n'avons pas répertorié les différences statistiquement significatives entre les sous-groupes en raison de la petite taille de l'échantillon.



# Ne pas avoir besoin de financement et de ne pas vouloir s'endetter davantage ou diluer l'entreprise restent les principales raisons pour lesquelles les PME n'ont pas l'intention de demander du financement.

Q37. Pourquoi n'avez-vous pas l'intention de faire une demande de financement au cours des 12 prochains mois?

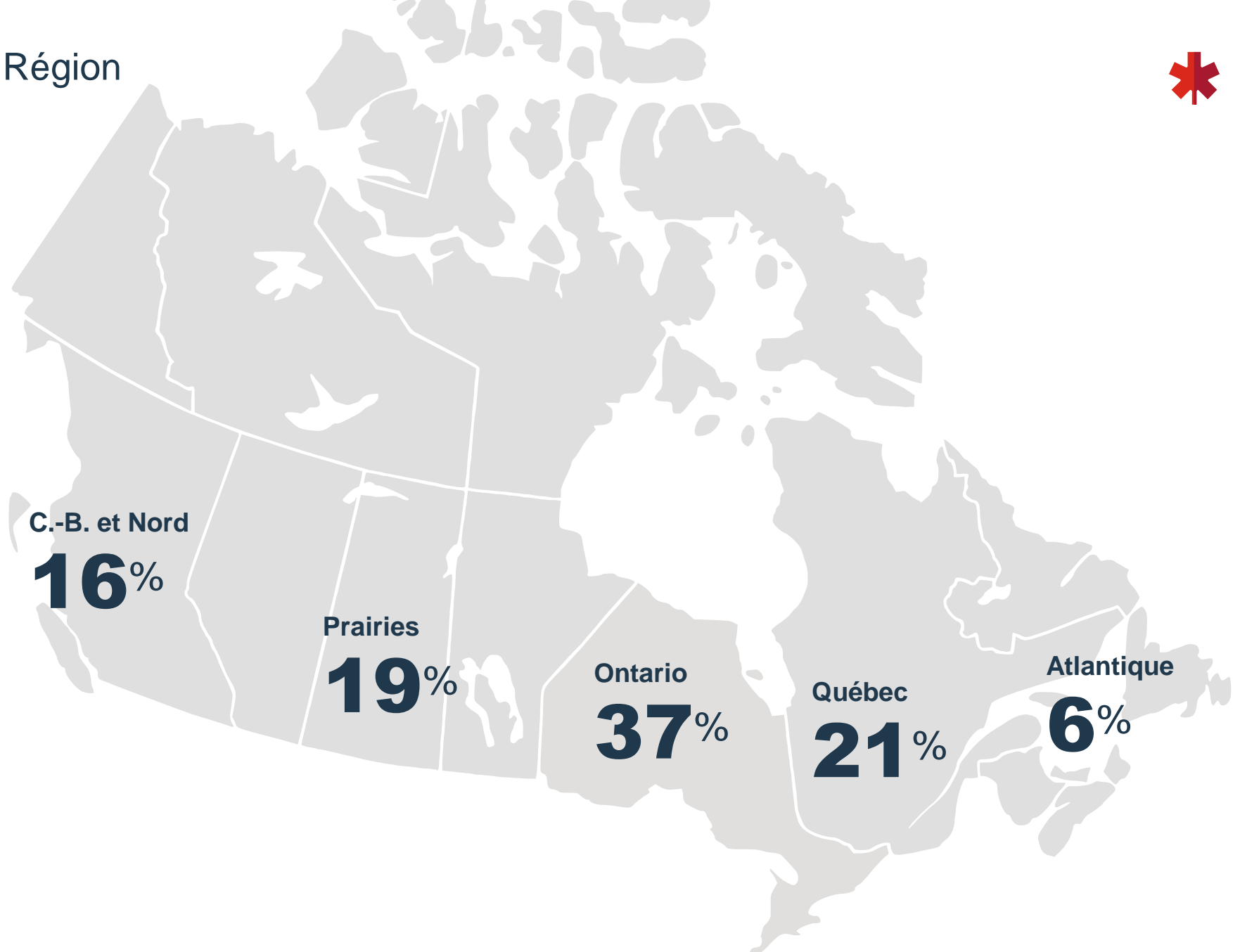


Base: Répondants qui ne prévoient pas demander de financement au cours des 12 prochains mois (n vague octobre = 708). Ceux qui ne savaient pas ou ont préféré ne pas répondre ont été exclus de la base de calcul. Les flèches indiquent les différences statistiquement significatives entre octobre 2021 et juin 2021. Les mentions multiples étaient autorisées, le total dépasse donc 100%.



# **03.** **Profil des répondants**

# Région



# Nombre d'employés, ventes annuelles et segment BDC



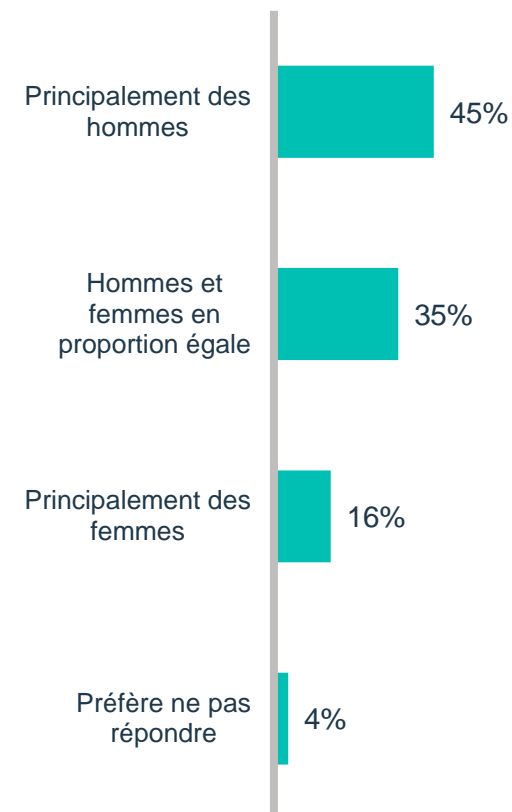
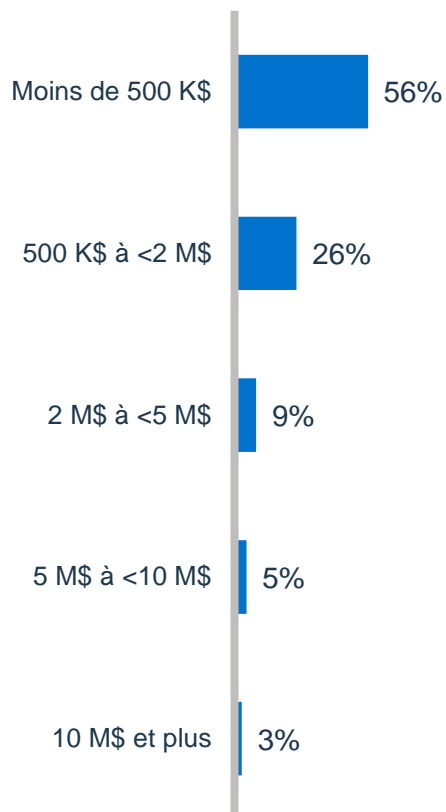
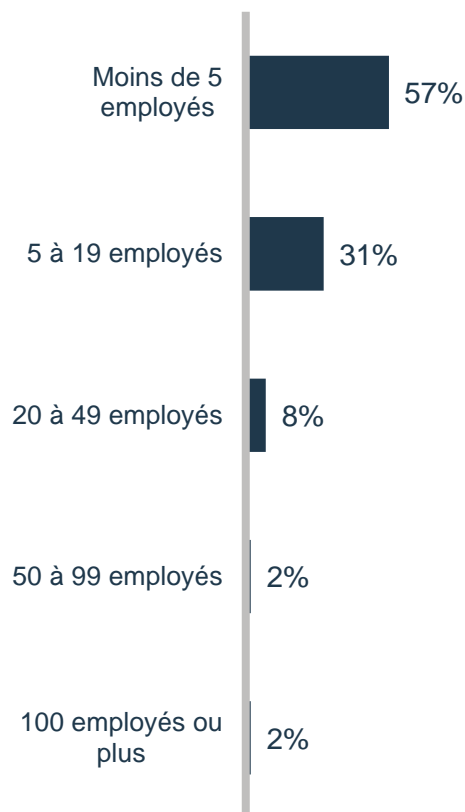
Nombre d'employés



Ventes annuelles



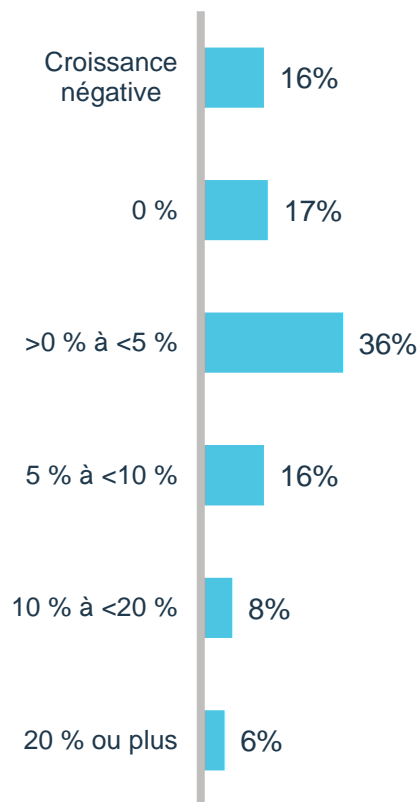
Genre des propriétaires



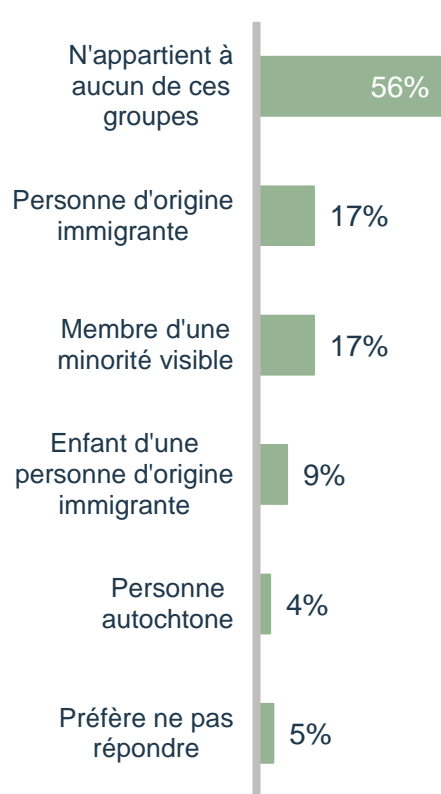
# Croissance des revenus, admissibilité bancaire et secteur d'activité



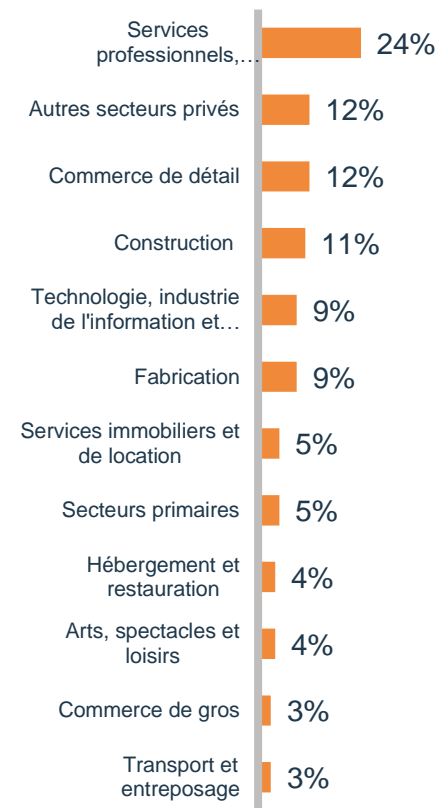
## Croissance des revenus



## Groupes de diversité



## Secteur d'activité



Base: Pour la croissance des revenus = Répondants pour lesquels l'entreprise existait l'année dernière (n = 893). Pour groupes de diversité = Tous les répondants (n = 1 001) et le secteur = Tous les répondants (n = 990). Ceux qui ne savaient pas ou ont préféré ne pas répondre ont été exclus de la base de calcul.



# 04. Méthodologie



# Méthodologie

## Méthode de sondage

Sondage en ligne.

## Profil des répondants

Propriétaires d'entreprises et décideurs membres du panel AskingCanadians (Delvinia).

## Dates du sondage

Du 4 octobre au 20 octobre, 2021.

## Marge d'erreur

La marge d'erreur maximale pour un échantillon probabiliste de 1 001 répondants est de  $\pm 3,1$  points de pourcentage, 19 fois sur 20. Comme ce sondage est basé sur un échantillon non probabiliste, ces chiffres doivent être interprétés avec prudence.

## Traitement et analyse des données

Ont été effectués par l'équipe Recherche et intelligence de marché de BDC.

## Facteurs de pondération

Les résultats ont été pondérés par région et par nombre d'employés afin d'être représentatifs de la population des PME canadiennes.

**Note:** Sauf mention contraire, les bases de calcul excluent les répondants qui ont préféré ne pas répondre à la question. D'autres exclusions appropriées sont détaillées sur les différentes diapositives.



**Merci.**

Recherche et intelligence de marché

Pour plus de renseignements, contactez-nous :

[recherchemarketing@bdc.ca](mailto:recherchemarketing@bdc.ca)