



Toimeentulotuki 2023

Toimeentulotuen saajien määrä jatkoi laskua vuonna 2023

PÄÄLÖYDÖKSET

- Toimeentulotukea saaneiden kotitalouksien määrä väheni 4 prosenttia verrattuna vuoteen 2022.
- Toimeentulotuen bruttomenot vähenivät reaalinomoin lasketuna 4 prosenttia.
- Täydentävää toimeentulotukea saaneiden kotitalouksien määrä laski 9 prosenttia ja bruttomenojen määrä 12 %.
- Uusissa toimeentulotukea saavissa kotitalouksissa asuvien henkilöiden määrä kasvoi 5 %.
- Toimeentulotukea saavien henkilöiden osuus vastaavan ikäisestä väestöstä vaihtelee hyvinvointialueittain.

Vuonna 2023 toimeentulotukea myönnettiin 263 000 kotitaloudelle ja 387 000 henkilölle. Koko väestöstä tämä oli 7 prosenttia. Toimeentulotukea saaneiden kotitalouksien määrä väheni 4 prosenttia ja henkilöiden 3 prosenttia verrattuna vuoteen 2022.

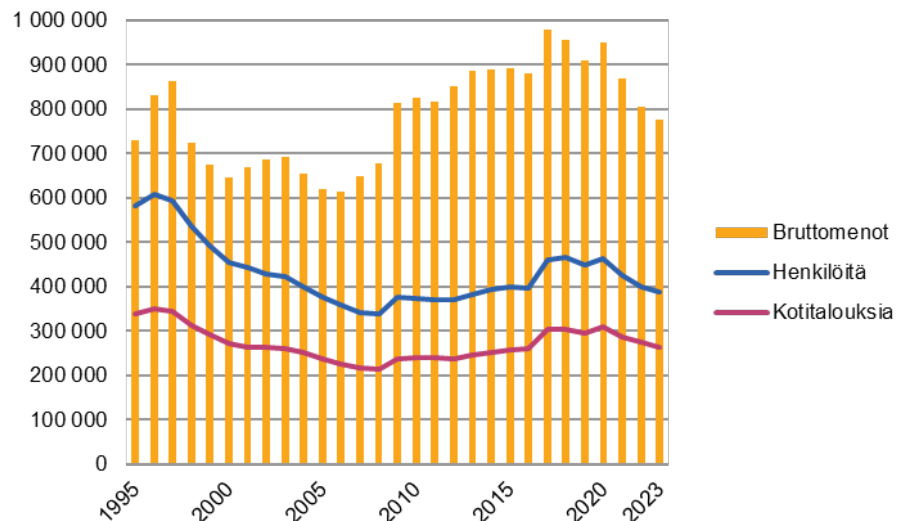
Perustoimeentulotukea saaneiden kotitalouksien määrä väheni edelliseen vuoteen verrattuna 2 prosenttia ja täydentävää toimeentulotukea saaneiden kotitalouksien määrä 9 prosenttia. Ehkäisevää toimeentulotukea saaneiden kotitalouksien määrä laski 2 prosenttia.

Kaikista toimeentulotukea saaneista kotitalouksista sitä sai 1–3 kuukautta 41 prosenttia kotitalouksista, 4–9 kuukautta 31 prosenttia sekä 10–12 kuukautta 28 prosenttia.

Vuonna 2023 toimeentulotuen bruttomenot olivat 778 miljoonaa euroa. Menot vähenivät vuoteen 2022 verrattuna 4 prosenttia. Perustoimeentulotukea myönnettiin 727 miljoonaa euroa, täydentävää toimeentulotukea 29 miljoonaa ja ehkäisevää toimeentulotukea 23 miljoonaa euroa.

Toimeentulotukea saaneissa uusissa kotitalouksissa asuvien henkilöiden määrä nousi edellisvuoteen verrattuna 5 prosenttia. Toimeentulotukea sai yhteensä 100 000 henkilöä, jotka eivät olleet saaneet toimeentulotukea edellisvuonna. Uusissa toimeentulotukea saaneissa kotitalouksissa asuvien henkilöiden määrän osalta kasvua tapahtui erityisesti lasten ja nuorten kohdalla. Alle 18-vuotiaiden sekä 18–24-vuotiaiden osuus nousi 10 prosenttia verrattuna edellisvuoteen.

Kuvio 1. Toimeentulotukea saaneet kotitaloudet, henkilöt ja bruttomenot (1000 €, 2023 hinnoin) 1995–2023



Samuli Pietilä

etunimi.sukunimi@thl.fi

Emma Tolonen

etunimi.sukunimi@thl.fi

Piia Peltola

etunimi.sukunimi@thl.fi

Toimeentulotukea saaneissa kotitalouksissa asui:

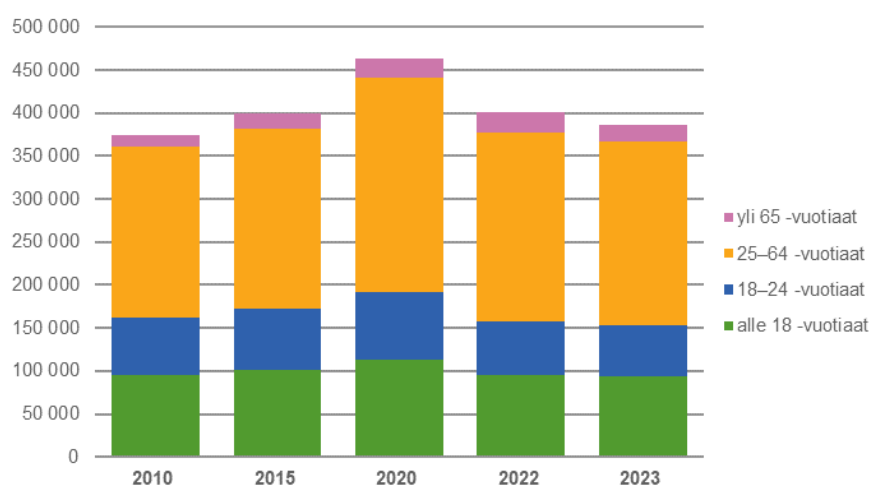
- alle 18-vuotiaita: 93 000
- 18–24-vuotiaita: 61 000
- 25–64-vuotiaita: 213 000
- yli 65-vuotiaita: 20 000

Toimeentulotukea saaneiden kotitalouksien ja henkilöiden määrä

Vuonna 2023 toimeentulotukea saavia kotitalouksia oli 263 355. Määrä väheni 3,9 prosentilla vuodesta 2022. Toimeentulotukea sai kuukausittain keskimäärin 128 733 kotitaloutta, mikä oli 7 229 kotitaloutta vähemmän kuukaudessa kuin keskimäärin vuonna 2022. (Liitetaulukko 1. ja 11.)

Toimeentulotukea saaneissa kotitalouksissa asuvien henkilöiden määrä vuonna 2023 oli 3,4 prosenttia pienempi verrattuna vuoteen 2022. Alle 18-vuotiaiden toimeentulotukea saavien henkilöiden osuus laski 1,6 prosenttia, 18–24-vuotiaiden osuus laski 3,3 prosenttia, 25–64-vuotiaiden osuus laski 3,5 prosenttia ja yli 65-vuotiaiden osuus laski 9,7 prosenttia. (Liitetaulukko 4a ja kuvio 2).

Kuvio 2. Toimeentulotukea saaneissa kotitalouksissa asuvien henkilöiden määrä ikäryhmittäin 2010–2023



Kaikkiaan toimeentulotukea vuoden aikana sai 386 947 henkilöä. Yhteensä 6,9 prosenttia koko väestöstä ja 6,4 prosenttia yli 18-vuotiaasta väestöstä asui toimeentulotukea saaneissa kotitalouksissa. ¹Alle 18-vuotiaasta väestöstä 9,1 prosenttia asui toimeentulotukea saaneissa kotitalouksissa. (Liitetaulukko 1.)

Toimeentulotuen uusien kotitalouksien määrä nousi 2,2 prosenttia. Edellisvuotena uusien kotitalouksien määrä oli noussut 1,9 prosenttia. Vuonna 2023 toimeentulotukea saaneiden uusien kotitalouksien lukumäärä oli 70 273. (Liitetaulukko 4b.)

Toimeentulotukea saaneissa uusissa kotitalouksissa asuvien henkilöiden määrä nousi edellisvuoteen verrattuna 4,5 prosenttia. Toimeentulotukea sai yhteensä 99 571 henkilöä, jotka eivät olleet saaneet toimeentulotukea edellisvuonna. Uusissa toimeentulotukea saaneissa kotitalouksissa asuvien henkilöiden määrän osalta kasvua tapahtui erityisesti lasten ja nuorten kohdalla. Alle 18-vuotiaiden osalta nousua oli 10,2 prosenttia, 18–24-vuotiaiden kohdalla 9,8 % ja 25–64-vuotiaiden osalta 3,9 prosenttia. Sen sijaan 65 vuotta täyttäneiden osuus laski 13,3 prosenttia. (Liitetaulukko 4b.)

Toimeentulotuen bruttomenot

Toimeentulotuen bruttomenot olivat vuonna 2023 koko maassa noin 777,9 miljoonaa euroa. Reaalisesti menot vähenivät edelliseen vuoteen verrattuna 3,5 prosenttia².

¹ Koko väestöön suhteutetun osuuden laskemisessa on käytetty lähteenä [Tilastokeskuksen Tunnuslukuja väestöstä alueittain, 1990–2023 \(11ra\)](#).

² Tilastovuodesta 2023 lähtien toimeentulotukirekisteriin ei kerätä kuntouttavan työtoiminnan toimintatarkoitusta ja matkakorvauksia. Näiden poisto on laskenut reaaliomien noin 0,5 prosenttia vuonna 2023.

Uudet asiakkaat:

- yhteensä 70 000 kotitaloutta
- kotitalouksia, joissa hakija tai hänen puolisonsa eivät saaneet toimeentulotukea edellisvuonna.

Toimeentulotuen muodot:

- Perustoimeentulotuki on Kelan myöntämä viimesijainen taloudellinen tuki
- Täydentävä toimeentulotuki on hyvinvointialueen myöntämä taloudellinen tuki
- Ehkäisevä toimeentulotuki on hyvinvointialueen myöntämä taloudellinen tuki

Toimeentulotuen kustannusten osuus keston mukaan

- 1–3 kuukautta: 12 prosenttia
- 4–9 kuukautta: 31 prosenttia
- 10–12 kuukautta: 57 prosenttia

Perustoimeentulotukea myönnettiin 726,6 miljoonaa euroa. Täydentävää toimeentulotukea myönnettiin 28,7 miljoonaa ja ehkäisevää toimeentulotukea 22,6 miljoonaa euroa. (Liitetaulukko 3.)

Perustoimeentulotuen bruttomenot vähenivät 2,5 prosenttia verrattuna edellisvuoteen.³ Täydentävän toimeentulotuen bruttomenot laskivat 11,8 prosenttia ja ehkäisevän toimeentulotuen bruttomenot 5,0 prosenttia. (Liitetaulukko 3.)

Vuonna 2023 toimeentulotuen bruttomenoista perustoimeentulotuen osuus oli noin 93,4 prosenttia, täydentävän toimeentulotuen 3,7 prosenttia ja ehkäisevän toimeentulotuen osuus oli 2,9 prosenttia. (Liitetaulukko 3, kuvio 3.)

Kuvio 3. Toimeentulotuen kustannukset ja osuus tukimuodoittain 2019–2023



Tiedot poimittavissa [Sotkanet-indikaattoreista](#) 4033, 4032 ja 4031.

Toimeentulotuen bruttomenoista noin 56,6 prosenttia (441 miljoonaa euroa) maksettiin toimeentulotukea pitkä-aikaisesti saaville kotitalouksille. 31,4 prosenttia (244 miljoonaa euroa) maksettiin toimeentulotukea 4–9 kuukautta saaneille kotitalouksille ja 11,9 prosenttia (93 miljoonaa euroa) lyhytaikaisesti toimeentulotukea saaneille kotitalouksille. (Liitetaulukko 7b.)

Vuonna 2023 perustoimeentulotukea maksettiin kotitaloutta kohden keskimäärin 489 euroa kuukaudessa, kun vastaava summa vuonna 2022 oli 491 euroa kuukaudessa. Täydentävää toimeentulotukea maksettiin kotitaloutta kohden vuonna 2023 kuukaudessa keskimäärin 307 euroa, kun vuonna 2022 vastaava summa oli 305 euroa. Ehkäisevää toimeentulotukea maksettiin kotitaloutta kohden kuukaudessa keskimäärin 393 euroa. Vuonna 2022 summa oli 394 euroa. Henkilöä kohden perustoimeentulotuen keskimääräinen kuukausittainen tuki oli 402 euroa, täydentävän toimeentulotuen 241 euroa ja ehkäisevän toimeentulotuen 308 euroa. (Liitetaulukko 10.)

Toimeentulotukea saaneet kotitaloudet ja henkilöt tukimuodoittain

Vuonna 2023 perustoimeentulotukea sai 244 395 kotitaloutta. Perustoimeentulotukea saaneiden kotitalouksien määrä väheni 2,2 prosenttia edelliseen vuoteen verrattuna.

Täydentävää toimeentulotukea saavien kotitalouksien määrä on laskenut 29,2 prosenttia vuodesta 2017 vuoteen 2023. Täydentävää toimeentulotukea saaneita kotitalouksia oli vuonna 2023 yhteensä 56 703. Kotitalouksia oli 8,8 prosenttia vähemmän kuin vuonna 2022. Vuonna 2023 ehkäisevää toimeentulotukea sai 35 721 kotitaloutta. Ehkäisevää

³ Pakolaisille, paluumuuttajille ja turvapaikanhakijoille myönnettyt valtion kokonaan korvaamat avustukset on rajattu THL:n rekisterin ulkopuolelle.

Toimeentulotukea sai:

- 122 900 yksinasuvaa miestä
- 80 200 yksinasuvaa naista
- 2 400 yksinhuoltajamiestä
- 26 300 yksinhuoltajanaista
- 13 300 Avio-/avoparia ilman lapsia
- 18 300 Avio-/avoparia, joilla lapsia

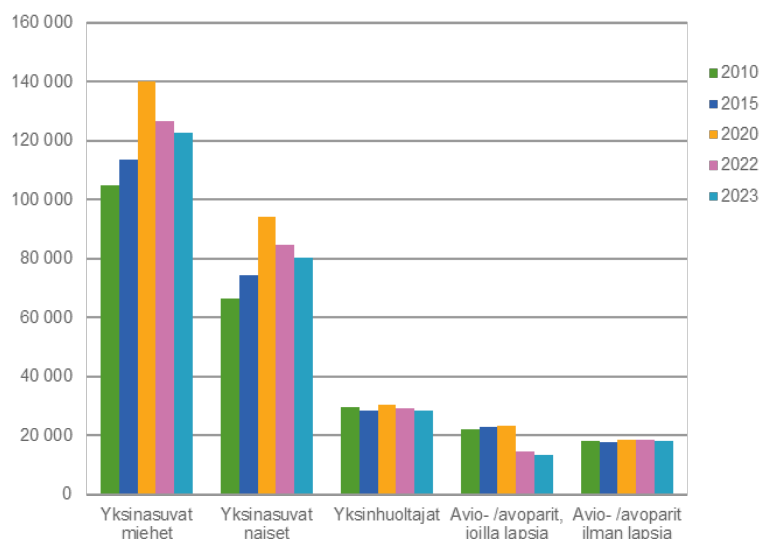
toimeentulotukea saaneita kotitalouksia oli 2,1 prosenttia vähemmän kuin vuonna 2022. (Liitetaulukko 2.)

Toimeentulotukea saaneiden kotitaloustyypit ja niiden osuus

Vuonna 2023 toimeentulotukea sai yhteensä 263 355 kotitaloutta. Kaikista toimeentulotukea saaneista kotitalouksista yksinhuoltajien osuus oli 10,9 prosenttia eli 28 637 kotitaloutta. Avio- tai avopareja, joilla on lapsia, oli toimeentulotukea saaneista kotitalouksista 7,0 prosenttia ja avio- tai avopareja ilman lapsia oli 5,0 prosenttia.

Kaikista toimeentulotuen saajista reilu kolme neljäsosaa (203 118) oli yksinasuvien kotitalouksia. Vuonna 2023 yksinasuvat miehet muodostivat 46,7 prosenttia toimeentulotukea saaneista kotitalouksista ja yksinasuvat naiset 30,5 prosenttia. (Liitetaulukko 5, 6 ja kuvio 4.)

Kuvio 4. Toimeentulotukea saaneiden kotitalouksien lukumäärä kotitaloustyyppin mukaan 2010–2023



Tiedot poimittavissa [Sotkanet-indikaattoreista](#) 2880, 2881, 2876, 2877, 2878 ja 2879.

Toimeentulotuen kesto

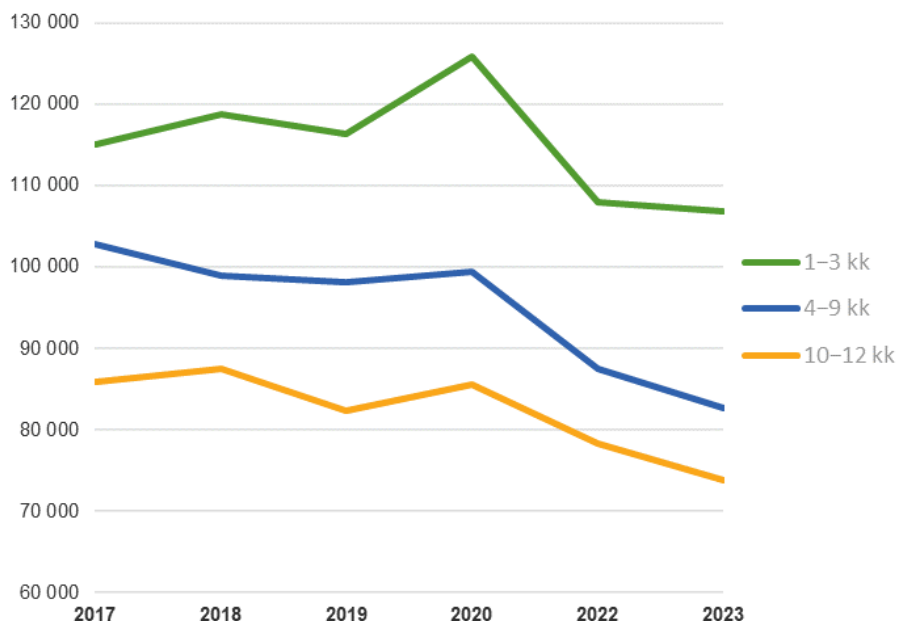
Vuonna 2023 lyhytaikaisesti eli 1–3 kuukautta vuodessa toimeentulotukea saaneiden kotitalouksien osuus kaikista toimeentulotukea saavista kotitalouksista oli 40,6 prosenttia. Osuus nousi 1,6 prosenttiyksiköllä vuodesta 2022.

10–12 kuukautta vuodessa eli pitkäaikaisesti toimeentulotukea saaneiden kotitalouksien osuus oli 28,1 prosenttia kaikista toimeentulotukea saavista kotitalouksista ja se väheni 0,5 prosenttiyksiköllä vuodesta 2022. (Liitetaulukko 7a.)

1–3 kuukautta vuodessa toimeentulotukea saaneiden kotitalouksien määrä väheni 1,1 prosenttia vuoteen 2022 verrattuna ja pitkäaikaisesti 10–12 kuukautta vuodessa toimeentulotukea saaneiden kotitalouksien määrä väheni 5,7 prosenttia vuoteen 2022 verrattuna. (Liitetaulukko 7a.)

Kotitaloudet saivat vuonna 2023 toimeentulotukea keskimäärin 5,7 kuukautta. Keskimääräinen kesto laski 0,1 kuukautta edellisestä vuodesta. Perustoimeentulotukea saatiin keskimäärin 5,9 kuukautta, täydentävää toimeentulotukea 1,9 kuukautta ja ehkäisevää toimeentulotukea 1,9 kuukautta vuoden 2023 aikana. (Liitetaulukko 10.)

Kuviossa 5 on kuvattu toimeentulotukea saaneiden kotitalouksien lukumäärä keston mukaan perustoimeentulotuen Kelaan siirron jälkeen vuodesta 2017 alkaen.

Kuvio 5. Toimeentulotukea saaneet kotitaloudet keston mukaan 2017–2023

Tiedot poimittavissa osin [Sotkanet-indikaattoreista](#) 4018 ja 4022.

Toimeentulotukea saaneiden tulolähteet ja toiminta

Toimeentulotukea saaneiden kotitalouksien yleisimmät muut tulolähteet olivat marraskuussa 2023 asumistuki noin 82 prosentilla, työmarkkinatuki tai peruspäiväraha noin 41 prosentilla ja lapsilisä noin 18 prosentilla marraskuussa toimeentulotukea saaneista kotitalouksista. Tulottomien kotitalouksien osuus oli 10 prosenttia. (Liitetaulukko 12.)

Marraskuussa 2023 toimeentulotukea saaneista henkilöistä noin 71 prosenttia oli työttömiä ja noin 8 prosenttia työllisiä. Opiskelijoita oli noin 6 prosenttia ja työkyvyttömyyseläkkeellä olevia henkilöitä noin 4 prosenttia. (Liitetaulukko 13.)

Toimeentulotuen alueelliset erot

Nuorten 18–24-vuotiaiden toimeentulotukea saavien henkilöiden osuus vastaavan ikäisestä väestöstä vaihtelee alueittain sekä toimeentulotuen eri tukilajien kesken. Vuonna 2023 koko maassa 13,5 prosenttia 18–24-vuotiaista sai perustoimeentulotukea. Eniten perustoimeentulotukea suhteessa samanikäiseen väestöön myönnettiin Vantaan ja Keravan (20,7 %) sekä Päijät-Hämeen (20,0 %) hyvinvointialueilla. Selkeästi vähiten perustoimeentulotukea verrattuna saman ikäiseen väestöön myönnettiin Ahvenanmaalla (4,4 %) ja Pohjanmaan hyvinvointialueella (7,7 %). (Taulukko 1, Sotkanet 294.)

Täydentävää ja ehkäisevää toimeentulotukea saavien nuorten osuus vastaavan ikäisestä väestöstä ei näytä olevan riippuvainen vastaavan ikäisten perustoimeentulotukea saavien osuudesta. Eri hyvinvointialueilla on havaittavissa huomattavia eroja täydentävää ja ehkäisevää toimeentulotukea saavien nuorten osalta verrattuna perustoimeentulotukea saavaan vastaavan ikäiseen väestöön.

Eniten täydentävää toimeentulotukea nuorille myönnettiin suhteessa vastaavan ikäiseen väestöön Vantaan ja Keravan (3,5 %) sekä Itä-Uudenmaan hyvinvointialueella (3,2 %). Selkeästi vähiten täydentävää toimeentulotukea myönnettiin Ahvenanmaalla (0,0 %). Koko maan keskiarvo oli 2,0 prosenttia, joka laski 0,2 prosenttia edellisvuodesta. (Taulukko 1, Sotkanet 297.)

Nuorille vastaavan ikäiseen väestöön suhteutettuna eniten ehkäisevää toimeentulotukea myönnettiin Vantaan ja Keravan (2,6 %) ja Keski-Suomen (2,3 %) hyvinvointialueilla sekä Helsingissä (2,3 %). Selkeästi vähiten ehkäisevää toimeentulotukea myönnettiin

Ahvenanmaalla (0,1 %). Koko maan keskiarvo on 1,1 prosenttia. Ahvenanmaan osalta on huomioitavaa, että alueen kaikkien toimeentulotuen lajien luvut ovat huomattavasti alhaisemmat kuin muiden alueiden. (Taulukko 1, Sotkanet indikaattori 299.)

Taulukko 1. Toimeentulotukea vuoden aikana saaneet 18–24-vuotiaat, % vastaavan ikäisestä väestöstä 2023

| | Perus | Täydentävä | Ehkäisevä |
|------------------------------------|---------------|--------------|--------------|
| Vantaan ja Keravan hyvinvointialue | 20,7 % | 3,5 % | 2,6 % |
| Päijät-Hämeen hyvinvointialue | 20,0 % | 1,5 % | 1,6 % |
| Pohjois-Savon hyvinvointialue | 17,2 % | 2,5 % | 1,2 % |
| Kymenlaakson hyvinvointialue | 16,9 % | 2,6 % | 0,6 % |
| Keski-Suomen hyvinvointialue | 16,6 % | 2,1 % | 2,3 % |
| Kanta-Hämeen hyvinvointialue | 15,7 % | 1,4 % | 1,6 % |
| Etelä-Savon hyvinvointialue | 15,6 % | 2,1 % | 1,0 % |
| Pohjois-Karjalan hyvinvointialue | 15,4 % | 1,6 % | 0,4 % |
| Keski-Uudenmaan hyvinvointialue | 15,1 % | 2,0 % | 0,4 % |
| Helsingin kaupunki | 15,0 % | 2,4 % | 2,3 % |
| Kainuun hyvinvointialue | 14,9 % | 2,3 % | 1,0 % |
| Satakunnan hyvinvointialue | 13,5 % | 1,7 % | 0,7 % |
| Länsi-Uudenmaan hyvinvointialue | 13,3 % | 2,7 % | 1,6 % |
| Pirkanmaan hyvinvointialue | 13,3 % | 2,0 % | 1,1 % |
| Lapin hyvinvointialue | 13,0 % | 2,1 % | 0,4 % |
| Pohjois-Pohjanmaan hyvinvointialue | 13,0 % | 1,7 % | 0,4 % |
| Itä-Uudenmaan hyvinvointialue | 12,8 % | 3,2 % | 1,1 % |
| Etelä-Karjalan hyvinvointialue | 12,5 % | 1,0 % | 1,3 % |
| Etelä-Pohjanmaan hyvinvointialue | 11,9 % | 1,8 % | 1,0 % |
| Keski-Pohjanmaan hyvinvointialue | 11,4 % | 1,2 % | 1,1 % |
| Varsinais-Suomen hyvinvointialue | 11,3 % | 1,0 % | 1,1 % |
| Pohjanmaan hyvinvointialue | 7,7 % | 1,3 % | 1,0 % |
| Ahvenanmaa | 4,4 % | 0,0 % | 0,1 % |
| Koko maa | 13,5 % | 2,0 % | 1,1 % |

Tiedot poimittavissa [Sotkanet-indikaattoreista](#) 294, 297 ja 299.

Työikäisten 25–64-vuotiaiden toimeentulotukea saavien henkilöiden osuus vastaavan ikäisestä väestöstä vaihtelee hyvinvointialueittain sekä toimeentulotuen tukilajeittain, mutta ei niin merkittävästi kuin nuorten kohdalla. Eniten perustoimeentulotukea myönnettiin suhteessa saman ikäiseen väestöön Vantaan ja Keravan hyvinvointialueella (10,9 %), Helsingissä (9,2 %) ja Päijät-Hämeen hyvinvointialueella (9,0 %). Vähiten perustoimeentulotukea suhteessa vastaavan ikäiseen väestöön myönnettiin Ahvenanmaalla (2,1 %) sekä Pohjanmaan hyvinvointialueella (4,6 %). Vuonna 2023 koko maan keskiarvo oli 7,0 prosenttia. Ahvenanmaan osalta on huomioitavaa, että alueen kaikkien toimeentulotuen lajien luvut ovat huomattavasti alhaisemmat kuin muiden alueiden. (Taulukko 2.)

Täydentävää toimeentulotukea suhteessa saman ikäiseen (25–64-vuotiaat) väestöön myönnettiin eniten Vantaan ja Keravan (2,4 %), Kymenlaakson (2,2 %), Pirkanmaan (2,2 %) ja Pohjois-Savon hyvinvointialueilla (2,2 %). Vähiten täydentävää toimeentulotukea myönnettiin Ahvenanmaalla (0,2 %) ja Päijät-Hämeen hyvinvointialueella (1,0 %).

Suhteessa saman ikäiseen väestöön ehkäisevää toimeentulotukea myönnettiin eniten Helsingissä (1,6 %), Vantaan ja Keravan (1,4 %) ja Etelä-Karjalan hyvinvointialueilla (1,4 %). Vähiten ehkäisevää toimeentulotukea myönnettiin Ahvenanmaalla (0,1 %) ja Keski-Uudenmaan hyvinvointialueella (0,4 %). (Taulukko 1.)

På svenska

Huvudresultaten och tabellbilagor publiceras på svenska på webbplatsen thl.fi och i publikationsarkivet jul-kari.fi.

Taulukko 2. Toimeentulotukea vuoden aikana saaneet 25–65-vuotiaat, % vastaavan ikäisestä väestöstä 2023

| | Perus | Täydentävä | Ehkäisevä |
|------------------------------------|--------------|--------------|--------------|
| Vantaan ja Keravan hyvinvointialue | 10,9 % | 2,4 % | 1,4 % |
| Helsingin kaupunki | 9,2 % | 2,1 % | 1,6 % |
| Päijät-Hämeen hyvinvointialue | 9,0 % | 1,0 % | 1,0 % |
| Keski-Suomen hyvinvointialue | 8,0 % | 1,6 % | 1,3 % |
| Pohjois-Karjalan hyvinvointialue | 7,7 % | 1,6 % | 0,5 % |
| Kymenlaakson hyvinvointialue | 7,5 % | 2,2 % | 0,6 % |
| Pirkanmaan hyvinvointialue | 7,3 % | 2,2 % | 1,2 % |
| Etelä-Savon hyvinvointialue | 7,2 % | 1,9 % | 0,9 % |
| Pohjois-Savon hyvinvointialue | 7,2 % | 2,2 % | 1,0 % |
| Kanta-Hämeen hyvinvointialue | 7,1 % | 1,2 % | 1,2 % |
| Etelä-Karjalan hyvinvointialue | 6,8 % | 1,6 % | 1,4 % |
| Länsi-Uudenmaan hyvinvointialue | 6,8 % | 1,9 % | 1,3 % |
| Varsinais-Suomen hyvinvointialue | 6,3 % | 1,1 % | 1,1 % |
| Kainuun hyvinvointialue | 6,2 % | 2,1 % | 0,8 % |
| Keski-Uudenmaan hyvinvointialue | 5,9 % | 1,2 % | 0,4 % |
| Pohjois-Pohjanmaan hyvinvointialue | 5,8 % | 1,7 % | 0,6 % |
| Satakunnan hyvinvointialue | 5,8 % | 1,7 % | 0,9 % |
| Lapin hyvinvointialue | 5,5 % | 1,9 % | 0,6 % |
| Itä-Uudenmaan hyvinvointialue | 5,2 % | 1,8 % | 1,1 % |
| Etelä-Pohjanmaan hyvinvointialue | 5,1 % | 1,6 % | 1,0 % |
| Keski-Pohjanmaan hyvinvointialue | 4,8 % | 1,1 % | 1,1 % |
| Pohjanmaan hyvinvointialue | 4,6 % | 1,5 % | 1,2 % |
| Ahvenanmaa | 2,1 % | 0,2 % | 0,1 % |
| Koko maa | 7,0 % | 1,8 % | 1,1 % |

Tiedot poimittavissa [Sotkanet-indikaattoreista](#) 295, 296 ja 298.

Käsitteet ja määritelmät

Huoltoapu

Ennen vuoden 1984 sosiaalihuoltolakia (710/1984) toimeentulotukea kutsuttiin huoltoavuksi (vrt. liitetaulukko 1).

Toimeentulotuki

Toimeentulotuella tarkoitetaan toimeentulotukilain (1412/1997) 1 §:n mukaan sosiaalihuoltoon kuuluvaa viimesijaista taloudellista tukea, jonka tarkoituksena on turvata henkilön ja perheen toimeentulo ja edistää itsenäistä selviytymistä. Toimeentulotuen avulla turvataan henkilön ja perheen ihmisarvoisen elämän kannalta vähintään välttämätön toimeentulo. Tuki on tarveharkintaista, ja sitä myönnetään yleensä kuukaudeksi kerrallaan. Tuki lasketaan asiakkaan välttämättömien menojen mukaan. Tukea maksetaan se määrä, jolla asiakkaan tukeen oikeuttavat menot ylittävät hänen tulonsa ja varansa.

Varsinainen toimeentulotuki

Toimeentulotuen rakennetta muutettiin lakimuutoksella (1218/2005) jakamalla toimeentulotuki perustoimeentulotukeen, täydentävään toimeentulotukeen ja ehkäisevään toimeentulotukeen. Raportissa käytetty termi varsinainen toimeentulotuki sisältää perustoimeentulotuen ja täydentävän toimeentulotuen. Termiä käytetään ajallisten vertailujen mahdollistamiseksi.

Perustoimeentulotuki

Perustoimeentulotuki koostuu toimeentulotuen perusosasta sekä muista perusmenoista. Perusosa on toimeentulotukilain 7 a §:ssä määritelty laskelmallinen oletama vähimmäiskulutustasoa vastaavien, jokapäiväiseen toimeentuloon kuuluvien menojen suuruudesta. Harkinnan mukaan muina perusmenoina voidaan lisäksi hyväksyä tarpeellisen suuruisena muita toimeentulotukilain 7 b §:ssä mainittuja perusmenoja.

Vuonna 2017 perustoimeentulotukeen siirtyi täydentävästä toimeentulotuesta seuraavat menot: asuntoon muuttoon liittyvät kulut (vuokra- ja sähkövakuudet ja muuttokustannukset), lasten päivähoitomenot ja iltapäivähoidosta aiheutuva menot, lapsen tapaamisesta etävanhemmalle aiheutuvat kulut sekä välttämättömän henkilötodistuksen, oleskeluasiakirjan tai matkustusasiakirjan hankintakulut.

Täydentävä toimeentulotuki

Toimeentulotukilain 7 §:n mukaan harkinnanvaraista toimeentulotukea on mahdollista myöntää hakijan tarpeista johtuviin erityismenoihin silloin, kun perustoimeentulotuen myöntäminen ei riitä turvaamaan asiakkaan välttämätöntä toimeentulotukea. Täydentävään toimeentulotukeen sisältyvät erityismenot, joita ovat ylimääräiset asumismenot, erityisistä tarpeista tai olosuhteista aiheutuvat menot (esimerkiksi pitkäaikaisesta toimeentulotuen saamisesta ja pitkäaikaisesta tai vaikeasta sairaudesta aiheutuvat menot sekä lasten harrastusmenot).

Vuonna 2017 perustoimeentulotukeen siirtyi täydentävästä tuesta seuraavat menot: asuntoon muuttoon liittyvät kulut (vuokra- ja sähkövakuudet ja muuttokustannukset), lasten päivähoitomenot ja iltapäivähoidosta aiheutuva menot, lapsen tapaamisesta etävanhemmalle aiheutuvat kulut sekä välttämättömän henkilötodistuksen, oleskeluasiakirjan tai matkustusasiakirjan hankintakulut.

Ehkäisevä toimeentulotuki

Toimeentulotukilain 8 §:n mukaan hyvinvointialue voi päättämiensä perusteiden mukaan myöntää ehkäisevää toimeentulotukea. Tuen tarkoituksena on edistää henkilön ja perheen omatoimista suoriutumista ja ehkäistä syrjäytymistä. Ehkäisevää toimeentulotukea voidaan myöntää esimerkiksi ylivelkaantumisen tai taloudellisen tilanteen äkillisestä heikentymisestä aiheutuvien vaikeuksien lieventämiseksi.

Kiireellisen ja välttämättömän avun turvaamiseksi hyvinvointialue voi Kelan toimipisteiden ollessa kiinni myöntää toimeentulotukea poikkeuksellisesti ilman, että asiakkaan oikeutta perustoimeentulotukeen on kyseisenä ajanjaksona päätöksellä arvioitu ja ratkaistu. Tuki myönnetään näissä tilanteissa ehkäisevänä toimeentulotukena.

Kuntouttavaan työtoimintaan osallistuvalla maksettu tuki

Kuntouttavasta työtoiminnasta annetun lain mukaiseen kuntouttavaan työtoimintaan osallistuvalla toimeentulotuen saajalle maksetaan julkisesta työvoima- ja yrityspalvelusta annetun lain 9 luvun 2 §:n 1 momentissa tarkoitetun kulukorvauksen suuruinen toimintarahana osallistumispäivää kohti. Lisäksi kuntouttavaan työtoimintaan osallistuvalla maksetaan osallistumisesta aiheutuvista matkakuluista toimeentulotukena matkakorvausta halvimman matkustustavan mukaisesti.

Toimintarahaa ei kuitenkaan suoriteta niiltä päiviltä, joilta henkilö saa työttömyysturvalain 10 luvun 6 §:ssä tarkoitettua Kelan maksamaa kulukorvausta. (28.12.2012/939). Työttömyysturvalain 10 luvun 6 §:n mukaista Kelan maksamaa kulukorvausta ei tilastoida toimeentulotuen vuositilastossa.

Kuntouttavaan työtoimintaan osallistuvalla maksettavaa tukea ei tilastoida toimeentulotukirekisteriin tilastovuodesta 2023 alkaen.

Toimeentulotuen kesto

Toimeentulotuen kesto tarkoittaa toimeentulotuen mukaisten avustuskuukausien lukumäärä kalenterivuoden aikana. Tässä tilastossa lyhytaikaisella toimeentulotuen kestolla tarkoitetaan 1–3 kuukauden pituista tuen kestoa vuodessa ja pitkäaikaisella toimeentulotuen kestolla 10–12 kuukauden pituista tuen kestoa vuodessa. Toimeentulotuen keston lasketaan mukaan kaikki toimeentulotuen eri muodot.

Toimeentulotuen bruttomenot

Toimeentulotuen menot, joista ei ole vähennetty asiakkaalle ennakonluonteisesti odotettavissa olevaa etuutta vastaan maksettua toimeentulotukea, joka olisi peritty takaisin maksetusta etuudesta takautuvasti. Bruttomenot on laskettu tilastovuoden hinnoin. Menojen päivittämisessä on käytetty Tilastokeskuksen elinkustannusindeksin vuoden 2023 vuosikeskiarvopistelukua 2296. Ks. Suomen virallinen tilasto (SVT): Kuluttajahintaindeksi [verkkajulkaisu]. ISSN=1796–3524. Helsinki: Tilastokeskus [Viitattu: 6.5.2024]. Saantitapa: <https://stat.fi/tilasto/khi>

Toimeentulotuen suuruus

Kelan ja hyvinvointialueiden bruttomenoina ilmoittama toimeentulotuen rahallinen määrä, jonka yksittäinen kotitalous on saanut vuoden tai kuukauden aikana.

Kotitalous

Yksinasuva henkilö tai yhdessä asuvat perheenjäsenet. Avoliitto ja rekisteröity parisuhde rinnastetaan avioliittoon. 18 vuotta täyttänyt tuensaaja luokitellaan yksinasuvaksi kotitaloudeksi, vaikka asuisi vanhempiensa luona. Alle 18-vuotiaat toimeentulotuen saajat muodostavat itsenäisen kotitalouden, jos heillä on oma perhe tai he ovat vanhemmistaan taloudellisesti riippumattomia eivätkä asu vanhempiensa kanssa. Muut kotitaloudessa asuvat alle 18-vuotiaat luetaan lapsiksi ja heistä ilmoitetaan vain lukumäärä, ei henkilötunnuksia. Toimeentulotukilain kotitalous/perhemääritelmän vuoksi seurattavat kotitaloustyyppit eroavat Tilastokeskuksen yleisestä perhemääritelmästä.

Henkilö

Toimeentulotukitilastoissa tietoja kerätään kotitalouksien lisäksi toimeentulotukea saavista henkilöistä. Tällöin henkilötunnustietoja saadaan viitehenkilöstä ja puolisoista, niin kuin heidät on määritelty toimeentulotuen kotitalous -määritelmän mukaan. Kokonaishenkilömäärää summatasolla tarkasteltaessa mukaan lasketaan myös kotitalouksissa asuvien lasten lukumäärä.

Uusi kotitalous

Kotitalous, joka ei edellisvuonna saanut toimeentulotukea. Vuoteen 2004 asti uudet kotitaloudet määriteltiin viitehenkilöiden henkilötunnuksia käyttäen, tämän jälkeen sekä viitehenkilöiden että puolisoisten henkilötunnuksien perusteella. Uudelta kotitaloudelta vaaditaan, ettei sen viitehenkilö eikä puoliso saanut toimeentulotukea edellisenä vuotena.

Kotitaloustyyppi

1. yksinasuva mies
2. yksinasuva nainen

3. yksinhuoltajamies, (ts. mies, joka asuu yhden tai useamman alaikäisen perheettömän lapsensa kanssa)
4. yksinhuoltajanainen, (ts. nainen, joka asuu yhden tai useamman alaikäisen perheettömän lapsensa kanssa)
5. avio-/avoparit, joilla ei ole lapsia (ts. avio- tai avopari tai rekisteröidyssä parisuhteessa olevat, joilla ei ole lapsia)
6. avio-/avoparit, joilla on lapsia (ts. avio-/avoparit tai rekisteröidyssä parisuhteessa olevat, jotka asuvat yhdessä yhden tai useamman alaikäisen perheettömän lapsensa kanssa).

Tulolähde

Marraskuussa toimeentulotukea saaneiden kotitalouksien eri tulolähteet on luokiteltu Kelan ensisijaisten etuuksien perusteella.

Pääasiallinen toiminta

Marraskuussa toimeentulotukea saaneiden kotitalouksien pääasiallinen toiminta vastaa Tilastokeskuksen työvoimatilaston luokituksia. Luokittelu perustuu vuoden 1989 henkilötilastoluokitukseen, jota ei ole päivitetty Ammattiluokitusten (2010) kanssa. Luokittelu tapahtuu Kelan lisäksi myös hyvinvointialueilla, joissa luokittelutiedot saadaan asiakastyössä saatavien tietojen perusteella. Vuonna 2013 työllisen määritelmää täsmennettiin niin, että se sopii yhteen Tilastokeskuksen työllisen määritelmän kanssa. Työllisyyden kriteeriin kuuluu kuukaudessa vähintään viiden päivän rahapalkan, luontaisedun tai voittoa tavoittelemattoman työnteon lisäksi myös vähintään yhden tunnin jokaviikkoinen vastaavin kriteerein tapahtuva työnteke. Toimintatiedot kerätään sekä viitehenkilöltä että puolisolta erikseen.

Taulukoissa käytetyt symbolit

.. tietoa ei ole saatu, se on liian epävarma esitettäväksi tai se on salassapitosäännön alainen

– ei yhtään havaintoa

www.thl.fi/tilastot/toimeentulotuki



Terveyden ja hyvinvoinnin laitos

ISSN 1798-0887

Laatuseloste (SVT)

Toimeentulotuki

Tilastotietojen relevanssi

Toimeentulotuen vuositilasto sisältää tietoja toimeentulotukea saaneista kotitalouksista.

Tilasto muodostaa tuensaajien (viitehenkilö, puoliso) osalta henkilörekisterin, jonka tilastoyksikkönä voi olla kotitalous tai henkilö. Pakolaisille, paluumuuttajille ja turvapaikanhakijoille myönnetty valtion kokonaan korvaamat avustukset on rajattu rekisterin ulkopuolelle, jonka vuoksi raportin perustoimeentulotuen luvut poikkeavat Kelan tilasoimista luvuista.

Tilastossa esitettävät vuositiedot ovat tuensaajien ikärakenne, kotitaloustyyppi, tuen kesto, tuen euromäärä sekä tuen saajien määrä kalenterivuoden kunkin kuukautena. Marraskuun poikkileikkaustietoja ovat tuensaajien tulolähteet ja marraskuun toiminta.

Raportin tekstiosassa on esitetty käytetyt käsitteet, määritelmät ja symbolit. Raportti on tarkoitettu viranomaisille, suunnittelijoille ja tutkijoille, joilla on tarve saada tietoa toimeentulotuen saajista. Tiedonkeruu perustuu Toimeentulotukilakiin (1412/1997) sekä lakiin Terveyden ja hyvinvoinnin laitoksesta (668/2008 2 §:n 1 momentin kohdat 1–3, 4 ja 4 d).

Tilastotutkimuksen menetelmäkuvaus

Hyvinvointialueet saavat kunkin vuoden tammikuussa tilastoaineiston keruuohjeet ja muun tiedonkeruussa tarvittavan materiaalin. Hyvinvointialueet toimittavat kotitalouskohtaiset toimeentulotuen vuositiedot kuntakohtaisesti THL:lle helmikuun 15. päivään mennessä. Hyvinvointialueet ovat ilmoittaneet tiedot sähköisessä muodossa asiakastietojärjestelmistään.

Ne hyvinvointialueet, jotka eivät lähetä kuntakohtaisia tietoja määräaikaan mennessä, saavat asiasta muistutuksen. Tilastotiedot saadaan yleensä kaikista kunnista. Jos hyvinvointialue ei toimita tietoja ollenkaan tai jonkun kunnan tiedot puuttuvat, ilmoitetaan tieto puuttuvaksi.

Kela toimittaa THL:lle tiedot tietojärjestelmistään kuukausitasoisina tietosiirtoina THL:n antamien määrittelyjen mukaisesti. THL muodostaa Kelan ja kuntien yhdistetyistä tiedoista vuositiedon toimeentulotukirekisteriin. Toimeentulotukirekisteri toimii toimeentulotuen vuositilaston lähteenä.

Tietojen oikeellisuus ja tarkkuus

Tietojen oikeellisuus on riippuvaista Kelan ja hyvinvointialueiden toimittamien tietojen laadusta. Tietojen oikeellisuutta testataan kuntakohtaisesti ja valtakunnallisesti sekä erikseen (Kelan ja hyvinvointialueen tiedot), että yhdistettynä (yhteensä -tiedot).

Hyvinvointialueiden tiedonkeruuohjeiden yhteydessä esitetään myös loogisuustestit, jotka ovat luettavissa tilastojen verkkosivuilta. Aineistossa tarkastellaan sekä tilastoyksikköjen luotettavuutta että aineiston sisäistä johdonmukaisuutta. Tarvittaessa pyydetään tarkistus toimeentulotukitiedot toimittaneelta hyvinvointialueelta.

Kuntatasoisesti kerätyt tiedot toimeentulotukea saaneiden kotitalouksien määristä sisältävät päällekkäisyyksiä, koska sama henkilö tai kotitalous on voinut asioida useammassa kunnassa tai sama henkilö on saattanut olla osallisena eri kotitalouksissa tarkasteltuna ajanjaksona.

Tilastovuoteen 2016 asti nämä päällekkäisyydet poistettiin niin, että yksi kotitalous esiintyy vain kerran sekä rekisterissä että tilastoissa ja yksi henkilö (viitehenkilö ja/tai puoliso) esiintyy vain yhdessä kotitaloudessa. Korjaus toteutettiin vuoteen 2016 asti siten, että kotitalous (ja/tai henkilö) kaikkine kustannuksineen esiintyy vain siinä kunnassa, jossa asiantikuukausia on ollut eniten vuoden aikana. Toissijaisena valikointikriteerinä ovat kotitaloudelle maksettujen tukien euromäärien kohdentuminen.

Tilastovuodesta 2017 lähtien kotitalouksien päällekkäisyyksiä ei ole poistettu kuntatasolla. Tiedot poimitaan toimeentulotukirekisteristä, jolloin toimeentulotukea saavan henkilön aluetieto perustuu saajan kotitalouden jäsenten ensisijaiseen oleskelukuntaan. Vuositiedoissa saaja on tilastoitu kaikkiin niihin oleskelukuntiin, joissa henkilö on saanut toimeentulotukea. Näin ollen sama henkilö, joka on asioinut useammassa kunnassa tarkasteltuna ajanjaksona tai sama henkilö, joka on ollut osallisena eri kotitalouksissa tarkasteltuna ajanjaksona, lasketaan tilastoon eri kotitaloutena. Koko maan tiedoissa kukin saaja on tilastoitu vain kerran.

Valtaosaltaan tietojen kattavuus ja luotettavuus on hyvää. Toimeentulotukirekisteriin kerättävä tieto viitehenkilön ja puolison sosioekonomisesta asemasta on luotettavuudeltaan heikentynyt. Tietoja tuotetaan enää vähemmissä määrin hyvinvointialueilla, koska tiedot pyritään saamaan Kelan toimittamista tiedoista. Kuitenkin osassa Kelan toimittamasta datasta sosioekonomisen aseman tieto puuttuu, on vanhaa tai sosioekonomiseksi asemaksi on merkitty ”tuntematon”. Tiedon laadun poikkeamien takia sosioekonomisen aseman tietoa ei ole esitetty vuodesta 2017 lähtien.

Ennen tilastovuotta 2023 toimeentulotukirekisteriin kerätyn kuntouttavan työtoiminnan tietojen luotettavuus vaihtelee. Kuntakohtaisia tietoja puuttuu ja osin tiedoissa on huomattavia poikkeamia edellisvuoteen verrattuna.

Tilastosta löytyneet mahdolliset virheet korjataan. Tämä koskee myös aiempien vuosien tietoja.

Julkaistujen tietojen ajantasaisuus ja oikea-aikaisuus

Vuositalasto on raportointivuotta edeltävän vuoden tilasto. Raportissa julkaistut tiedot raportoidaan tilastovuoden aluejaolla. Toimeentulotuen vuositalaston ilmestymistä aikaisettiin tilastovuodesta 2018 lähtien marras-joulukuusta touko-kesäkuulle.

Toimeentulotuen menot raportoidaan tilastovuoden hinnoin. Bruttomenojen päivittämisessä käytetään Tilastokeskuksen elinkustannusindeksin vuosikeskiarvopistelukua.

Toimeentulotuen tiedot julkaistaan myös tilasto- ja indikaattoripankki [Sotkanetissä](#), jolloin tiedot raportoidaan tilastovuotta seuraavan vuoden aluejaolla. Indikaattorit saadaan näkyviin Sotkanetin linkin kautta tai esim. asiasanoilla: toimeentulo, toimeentulotuki, toimeentuloturva.

Tietojen saatavuus ja läpinäkyvyys

Toimeentulotuen vuositalasto julkaistaan THL:n verkkosivuilla. Toimeentulotuen vuositalaston verkkosivuille päivitetään tilaston julkaisemisen yhteydessä myös linkki tilasto- ja indikaattoripankki Sotkanetin toimeentulotuen indikaattoreihin.

Tilastojen vertailukelpoisuus

Toimeentulotuen rekisteritasoinen tiedonkeruu ja tilastointi alkoivat vuonna 1969. Tämän jälkeen tuotetut tiedot ja aikasarjat ovat vertailukelpoista. Vuosina 1969–1983 tilastotiedot perustuvat huoltoapua saaneiden kotitalouksien määrään. Toimeentulotukirekisteriin on alettu kerätä tietoja vuodesta 1985 lähtien.

Vuonna 2001 tiedonkeruuseen lisättiin seuraavat tiedot: tukikuukaudet, marraskuun tulolähde -luokitus sekä viitehenkilön ja puolison toiminta marraskuussa. Tieto marraskuun tuen tarpeen taustatekijöistä poistettiin ja sosioekonomisen aseman luokittelua karkeistettiin. Lisäksi sähköistä asiakastietojärjestelmää käyttäviltä kunnilta alettiin kerätä hieman eri sisältöistä tietoa kuin niin sanotuilta ”manuaalikunnilta”. Marraskuun poikkileikkaustiedot kerätään vain sähköisiä tietojärjestelmiä hyödyntäviltä kunnilta.

Vuonna 2002 tiedonkeruuseen lisättiin kuntouttavan työtoiminnan tiedot, kuukausien lukumäärä sekä toimintarahan ja matkakustannusten euromäärä. Markat muuttuivat euroiksi.

Vuonna 2003 samaa sukupuolta olevien rekisteröityjen pariin parisuhteet rinnastettiin aviopareihin. Samana vuonna lisättiin myös marraskuun tulolähteisiin elatusapu/elatus-tuki.

Vuonna 2006 toimeentulotuen bruttomenojen tietojen keruutapa muuttui, kun varsinainen toimeentulotuki jaettiin kahteen osaan, perustoimeentulotukeen ja täydentävään toimeentulotukeen. Jakoa ei kuitenkaan toteutettu Ahvenanmaan alueella. Muutoksen jälkeen varsinaisen toimeentulotuen määrä ei enää valtakunnallisesti täsmää perus- ja täydentävän toimeentulotuen summatietoon. Vuodesta 2018 alkaen myös Ahvenanmaalta on saatu perus- ja täydentävän toimeentulotuen tiedot eroteltuna.

Vuonna 2013 tiedonkeruun ohjeistusta täsmennettiin siten, että kansainvälistä suojelua ja maahanmuuttajia koskevien avustusten määrittelyt ovat yhtenäiset STM:n oppaan kanssa (Opas toimeentulotukilain soveltajille).

Vuoden 2014 tilastoraportista lähtien kustannustiedot on esitetty reaalihinnoin, jolloin raportin liitetauluissa olevat kustannustiedot lasketaan viimeisen tilastovuoden hintoihin suhteutettuna. Tämä takaa paremman vuosittaisen tietojen vertailukelpoisuuden.

Perustoimeentulotuen hakemusten käsittely, myöntäminen ja maksatus siirtyi kunnilta Kelan tehtäväksi 1.1.2017. Perustoimeentulotuen Kela-siirto ei koske Ahvenanmaata, joten Ahvenanmaan osalta kaikkien toimeentulotukilajien tiedot saadaan Ahvenanmaan kunnista.

Perustoimeentulotuen Kela-siirron siirtymäaika päättyi 31.3.2017. Kunnalle oli voinut koitua perustoimeentulotuen menoja vielä siirtymäkauden (1.1.–31.3.2017) jälkeenkin ja tämä asia otettiin huomioon vuoden 2017 tilastotiedoissa.

Tilastovuodesta 2017 lähtien toimeentulotukirekisterissä esiintyy yksi henkilö tilastovuoden aikana, mutta henkilö voi esiintyä useammassa kotitaloudessa tilastovuoden aikana.

Tilastovuodesta 2017 lähtien toimeentulotuen asiakkaiden viitehenkilöiden ja puolisojen sosioekonomisen aseman tietojen ensisijainen lähde on Manner-Suomen kunnissa Kela ja toissijainen kuntien tiedonkeruu. Ahvenanmaan kuntien toimeentulotuen asiakkaiden viitehenkilöiden ja puolisojen sosioekonomisen aseman tiedot saadaan kunnista.

Tilastovuodesta 2017 lähtien sosioekonomisen aseman tietoa ei ole esitetty tilastoraportissa tiedon laadun ja poikkeavuuksien takia.

Marraskuussa toimeentulotukea saaneiden kotitalouksien tulolähdetietojen ja pääasiallisen toiminnan tietojen ensisijainen lähde on Manner-Suomen kunnissa Kela ja toissijainen hyvinvointialueiden tiedonkeruu. Ahvenanmaan kuntien toimeentulotuen asiakkaita koskevat tulolähte- ja pääasiallisen toiminnan tiedot kerätään vain sähköisiä asiakastietojärjestelmiä käyttävistä kunnista.

Tilastovuodesta 2021 alkaen jätettiin pois aiempi liitetaulukko ”kuntouttavan työtoiminnan toimintarahaa ja matkakorvauksia saaneet henkilöt” tiedon luotettavuuden heikkenemisen vuoksi. Myös aiempi liitetaulukko ”toimeentulotukea saaneet kotitaloudet kotitaloustyyppin mukaan Suomen kotitalouksista” jätettiin pois tilastovuodesta 2021 alkaen.

Selkeys ja eheys / yhtenäisyys

Tilastoraportti sisältää koko maan kattavasti tiedot toimeentulotukea saaneista kotitalouksista, niiden rakenteesta, tuen saajista (henkilöistä), kestosta ja toimeentulotuen bruttomenoista sekä poikkileikkaustietona marraskuun asiakkaiden tulolähteet ja toiminnan.

Toimeentulotuen menotilaston julkaiseminen on lopetettu tilastovuoteen 2015. Tämän takia toimeentulotuen kokonaismenotietojen valtakunnalliset ja alueittaiset tiedot perustuvat tilastovuodesta 2015 alkaen toimeentulotukirekisteristä kerättyihin kustannustietoihin. Toimeentulotuesta esitetään menotietoja suhteutettuna tukilajeihin ja tuen keston.

Toimeentulotuki 2023-tilastoraportin erityiskysymykset

Vuonna 2023 perustoimeentulotuen tiedot saatiin kaikista Suomen kunnista. Täydentävän- ja ehkäisevän toimeentulotuen tiedot saatiin kaikilta hyvinvointialueilta sekä Ahvenanmaalta sisältäen kaikkien kuntien (309 kpl) tiedot. Kaikki tiedot saatiin sähköisesti.

Muutaman kunnan täydentävän ja ehkäisevän toimeentulotuen tietoja ei kuitenkaan pystytty hyvinvointialueiden toimesta erottelemaan toisistaan. Vuoden 2023 täydentävän ja ehkäisevän toimeentulotuen Kangasalan tiedot sisältävät myös kuhmoislaisten tiedot ja Inarin tiedot myös utsjokilaisten tiedot.

Kökarissa ei ollut lainkaan toimeentulotuen asiakkaita vuonna 2023.

Vuoden 2023 tilastoraportissa luovuttiin kuntouttavan työtoiminnan toimintarahan ja matkakorvauksen keräämisestä.

Liitetaulukot

Liitetaulukko 1. Huoltoapua/toimeentulotukea saaneet kotitaloudet ja henkilöt 1970–2023

Liitetaulukko 2. Toimeentulotukea saaneiden kotitalouksien lukumäärä toimeentulotuen lajin mukaan 1995–2023

Liitetaulukko 3. Toimeentulotuen bruttomenot (1000 €) toimeentulotuen lajin mukaan 1995–2023, 2023 reaalihinnoin

Liitetaulukko 4a. Toimeentulotukea saaneissa kotitalouksissa asuvat henkilöt iän mukaan 1995–2023

Liitetaulukko 4b. Toimeentulotukea saaneissa uusissa kotitalouksissa asuvat henkilöt iän mukaan 1995–2023

Liitetaulukko 4 c. Toimeentulotukea saaneissa uusissa kotitalouksissa asuvien henkilöiden osuus kaikista toimeentulotuen asiakkaista 1995–2023

Liitetaulukko 5. Toimeentulotukea saaneet kotitaloudet kotitaloustyyppin mukaan 1995–2023

Liitetaulukko 6. Toimeentulotukea saaneiden kotitaloustyyppien lukumäärä toimeentulotuen lajin mukaan 2020–2023

Liitetaulukko 7a. Kotitaloudet toimeentulotuen keston mukaan 2010, 2015, 2020–2023

Liitetaulukko 7b. Toimeentulotuen bruttomenot toimeentulotuen keston mukaan 2010, 2015, 2020–2023 reaalihinnoin

Liitetaulukko 8. Toimeentulotukea saaneet kotitaloudet toimeentulotuen keston ja kotitaloustyyppin mukaan 2023

Liitetaulukko 9. Toimeentulotukea saaneissa kotitalouksissa asuvat henkilöt toimeentulotuen keston ja iän mukaan 2023

Liitetaulukko 10. Toimeentulotuen kesto ja suuruus kotitaloustyyppin mukaan 2022–2023, 2023 reaalihinnoin

Liitetaulukko 11. Toimeentulotukea saaneiden kotitalouksien määrä kalenterikuukausittain 2005–2023

Liitetaulukko 12. Marraskuussa toimeentulotukea saaneiden kotitalouksien tulolähteet 2020–2022

Liitetaulukko 13. Marraskuussa toimeentulotukea saaneiden henkilöiden toiminta 2021–2023

Liitetaulukko 1. Huoltoapua/toimeentulotukea saaneet kotitaloudet ja henkilöt 1970–2023

| Vuosi | Kotitalouksia | Henkilöitä | | | Henkilöitä 1 000 asukasta kohti | | | Henkilöitä keskimäärin kotitalouksissa |
|--------------------|---------------|------------|-------------------|-----------------------|---------------------------------|-------------------|-----------------------|--|
| | | Yhteensä | Alle 18-vuotiaita | 18 vuotta täyttäneitä | Yhteensä | Alle 18-vuotiaita | 18 vuotta täyttäneitä | |
| 1970 | 110 866 | 235 870 | .. | .. | 50 | .. | .. | 2,1 |
| 1975 | 96 458 | 192 006 | .. | .. | 41 | .. | .. | 2,0 |
| 1980 | 92 306 | 167 985 | .. | .. | 35 | .. | .. | 1,8 |
| 1985 ¹⁾ | 129 252 | 239 805 | 76 789 | 163 016 | 49 | 67 | 43 | 1,9 |
| 1990 | 181 579 | 314 009 | 89 288 | 224 721 | 63 | 78 | 58 | 1,7 |
| 1995 | 339 016 | 583 922 | 155 025 | 428 897 | 114 | 133 | 109 | 1,7 |
| 2000 | 271 683 | 454 353 | 120 860 | 333 493 | 88 | 106 | 82 | 1,7 |
| 2005 | 238 844 | 377 371 | 97 814 | 279 557 | 72 | 89 | 67 | 1,6 |
| 2010 | 240 255 | 375 152 | 95 285 | 279 867 | 70 | 88 | 65 | 1,6 |
| 2011 | 239 212 | 371 898 | 94 621 | 277 277 | 69 | 87 | 64 | 1,6 |
| 2012 | 238 722 | 371 006 | 94 869 | 276 137 | 68 | 88 | 64 | 1,6 |
| 2013 | 245 760 | 381 851 | 97 633 | 284 218 | 70 | 91 | 65 | 1,6 |
| 2014 | 253 447 | 393 336 | 100 669 | 292 667 | 72 | 94 | 67 | 1,6 |
| 2015 | 259 008 | 400 225 | 101 524 | 298 701 | 73 | 95 | 68 | 1,6 |
| 2016 | 260 927 | 398 406 | 99 365 | 299 041 | 72 | 93 | 67 | 1,5 |
| 2017 | 303 821 | 462 274 | 115 872 | 346 402 | 84 | 109 | 78 | 1,5 |
| 2018 | 305 120 | 465 520 | 119 115 | 346 405 | 84 | 113 | 78 | 1,5 |
| 2019 | 296 797 | 448 654 | 113 130 | 335 524 | 82 | 108 | 75 | 1,5 |
| 2020 | 310 884 | 464 234 | 113 027 | 351 207 | 84 | 109 | 78 | 1,5 |
| 2021 | 288 223 | 425 153 | 101 521 | 323 632 | 77 | 98 | 72 | 1,5 |
| 2022 | 273 932 | 400 455 | 94 741 | 305 714 | 72 | 92 | 67 | 1,5 |
| 2023 | 263 355 | 386 947 | 93 254 | 293 693 | 69 | 91 | 64 | 1,5 |

1) Toimeentulotukea koskeva lainsäädäntö tuli voimaan vuonna 1984

Liitetaulukko 2. Toimeentulotukea saaneiden kotitalouksien lukumäärä toimeentulotuen lajin mukaan 1995–2023

| Toimeentulotuen muoto | 1995 | 2000 | 2005 | 2010 | 2015 | 2020 | 2021 | 2022 | 2023 | Muutos | |
|--------------------------------|----------------|----------------|----------------|----------------|----------------|----------------|----------------|----------------|----------------|----------|-------------|
| | | | | | | | | | | 2022-23% | |
| Varsinainen toimeentulotuki 1) | 334 415 | 269 494 | 234 481 | 235 256 | 249 433 | 298 645 | 276 309 | 261 236 | 255 316 | | -2,3 |
| - perustoimeentulotuki 2) | .. | .. | .. | 224 544 | 236 972 | 285 593 | 265 054 | 249 911 | 244 395 | | -2,2 |
| - täydentävä toimeentulotuki | .. | .. | .. | 92 239 | 105 978 | 70 748 | 64 961 | 62 164 | 56 703 | | -8,8 |
| Ehkäisevä toimeentulotuki | 8 919 | 10 442 | 17 995 | 22 595 | 26 089 | 35 985 | 35 249 | 36 478 | 35 721 | | -2,1 |
| Yhteensä 3) | 339 020 | 271 686 | 238 846 | 240 257 | 259 010 | 310 884 | 288 223 | 273 932 | 263 355 | | -3,9 |

Liitetaulukko 3. Toimeentulotuen bruttomenot (1000 €) toimeentulotuen lajin mukaan 1995–2023, 2023 reaaliinnoin

| Toimeentulotuen muoto | 1995 | 2000 | 2005 | 2010 | 2015 | 2020 | 2021 | 2022 | 2023 | Muutos | |
|--------------------------------|----------------|----------------|----------------|----------------|----------------|----------------|----------------|----------------|----------------|----------|-------------|
| | | | | | | | | | | 2022-23% | |
| Varsinainen toimeentulotuki 1) | 725 595 | 639 514 | 606 061 | 803 821 | 866 393 | 920 608 | 843 529 | 778 003 | 755 363 | | -2,9 |
| - perustoimeentulotuki 2) | . | . | . | 741 046 | 794 179 | 882 211 | 808 658 | 745 438 | 726 635 | | -2,5 |
| - täydentävä toimeentulotuki | . | . | . | 61 588 | 70 614 | 38 396 | 34 871 | 32 565 | 28 729 | | -11,8 |
| Ehkäisevä toimeentulotuki | 5 420 | 6 996 | 11 447 | 17 046 | 19 678 | 24 333 | 22 370 | 23 743 | 22 551 | | -5,0 |
| Yhteensä 4) | 731 015 | 646 510 | 619 219 | 825 660 | 892 144 | 950 030 | 870 252 | 806 181 | 777 915 | | -3,5 |

1 = Tiedot sisältävät myös Ahvenanmaan tiedot, joita ei jaettu perus- ja täydentävään toimeentulotukeen v. 2018 asti.

2 = Tiedot sisältävät kunnan maksaman perustoimeentulotuen 1990-2016 sekä kunnan ja Kelan ja Ahvenanmaan kuntien maksaman perustoimeentulotuen yhteensä vuodesta 2017 eteenpäin.

3 = Sama kotitalous on voinut saada perus-, täydentävää sekä ehkäisevää toimeentulotukea sekä vuosina 2005-2022 kuntouttavan työtoiminnan tukea, joten saajien yhteenlaskettu summa on suurempi kuin "toimeentulotuki yhteensä"-sarakeessa.

4 = Vuosien 2005-2022 yhteensä tiedot sisältävät toimeentulotukilain sisältämän kuntouttavan työtoiminnan toimintarahan ja matkakorvauksen.

Liitetaulukko 4a. Toimeentulotukea saaneissa kotitalouksissa asuvat henkilöt iän mukaan 1995–2023

| Ikä | 1995 | 2000 | 2005 | 2010 | 2015 | 2020 | 2021 | 2022 | 2023 | 2022-23, % |
|-----------------|----------------|----------------|----------------|----------------|----------------|----------------|----------------|----------------|----------------|-------------|
| -17 | 155 025 | 120 860 | 97 814 | 95 285 | 101 524 | 113 027 | 101 521 | 94 741 | 93 254 | -1,6 |
| 18–24 | 112 276 | 75 889 | 67 376 | 67 235 | 71 683 | 78 877 | 70 564 | 62 630 | 60 574 | -3,3 |
| 25–64 | 294 319 | 239 619 | 197 935 | 198 818 | 209 177 | 249 489 | 231 162 | 220 483 | 212 720 | -3,5 |
| 65– | 18 772 | 17 010 | 14 220 | 13 814 | 17 841 | 22 841 | 21 906 | 22 601 | 20 399 | -9,7 |
| Yhteensä | 580 392 | 453 378 | 377 345 | 375 152 | 400 225 | 464 234 | 425 153 | 400 455 | 386 947 | -3,4 |

(%)

| Ikä | 1995 | 2000 | 2005 | 2010 | 2015 | 2020 | 2021 | 2022 | 2023 |
|-----------------|------------|------------|------------|------------|------------|------------|------------|------------|------------|
| -17 | 26,7 | 26,7 | 25,9 | 25,4 | 25,4 | 24,3 | 23,9 | 23,7 | 24,1 |
| 18–24 | 19,3 | 16,7 | 17,9 | 17,9 | 17,9 | 17,0 | 16,6 | 15,6 | 15,7 |
| 25–64 | 50,7 | 52,9 | 52,5 | 53,0 | 52,3 | 53,7 | 54,4 | 55,1 | 55,0 |
| 65– | 3,2 | 3,8 | 3,8 | 3,7 | 4,5 | 4,9 | 5,2 | 5,6 | 5,3 |
| Yhteensä | 100 | 100 | 100 | 100 | 100 | 100 | 100 | 100 | 100 |

Liitetaulukko 4b. Toimeentulotukea saaneissa uusissa ¹⁾ kotitalouksissa asuvat henkilöt iän mukaan 1995–2023

| | 1995 | 2000 | 2005 | 2010 | 2015 | 2020 | 2021 | 2022 | 2023 | 2022-23, % |
|----------------------|----------------|----------------|---------------|----------------|----------------|----------------|---------------|---------------|---------------|------------|
| -17 | 44 836 | 29 613 | 24 242 | 23 751 | 25 335 | 27 394 | 19 004 | 20 133 | 22 178 | 10,2 |
| 18–24 | 46 395 | 27 316 | 23 225 | 23 896 | 23 756 | 30 354 | 21 496 | 19 611 | 21 537 | 9,8 |
| 25–64 | 81 485 | 54 967 | 46 229 | 46 789 | 51 064 | 59 958 | 42 171 | 44 830 | 46 583 | 3,9 |
| 65– | 9 366 | 7 032 | 5 811 | 5 852 | 8 147 | 10 267 | 10 004 | 10 695 | 9 273 | -13,3 |
| Ei tietoa | 1 592 | 528 | 12 | - | - | - | - | - | - | - |
| Yhteensä | 183 674 | 119 456 | 99 519 | 100 288 | 108 302 | 127 973 | 92 675 | 95 269 | 99 571 | 4,5 |
| Kotitalouksia | 112 884 | 75 060 | 65 726 | 67 279 | 73 227 | 90 712 | 67 494 | 68 786 | 70 273 | 2,2 |

(%)

| Ikä | 1995 | 2000 | 2005 | 2010 | 2015 | 2020 | 2021 | 2022 | 2023 |
|-----------------|------------|------------|------------|------------|------------|------------|------------|------------|------------|
| -17 | 24,4 | 24,8 | 24,4 | 23,7 | 23,4 | 21,4 | 20,5 | 21,1 | 22,3 |
| 18–24 | 25,3 | 22,9 | 23,3 | 23,8 | 21,9 | 23,7 | 23,2 | 20,6 | 21,6 |
| 25–64 | 44,4 | 46,0 | 46,5 | 46,7 | 47,1 | 46,9 | 45,5 | 47,1 | 46,8 |
| 65– | 5,1 | 5,9 | 5,8 | 5,8 | 7,5 | 8,0 | 10,8 | 11,2 | 9,3 |
| Ei tietoa | 0,9 | 0,4 | 0,0 | - | - | - | - | - | - |
| Yhteensä | 100 | 100 | 100 | 100 | 100 | 100 | 100 | 100 | 100 |

Liitetaulukko 4c. Toimeentulotukea saaneissa uusissa ¹⁾ kotitalouksissa asuvien henkilöiden osuus kaikista toimeentulotuen asiakkaista 1995–2023

| Ikä | 1995 | 2000 | 2005 | 2010 | 2015 | 2020 | 2021 | 2022 | 2023 |
|-----------------|-------------|-------------|-------------|-------------|-------------|-------------|-------------|-------------|-------------|
| -17 | 28,9 | 24,5 | 24,8 | 24,9 | 25,0 | 24,2 | 18,7 | 21,3 | 23,8 |
| 18–24 | 41,3 | 36,0 | 34,5 | 35,5 | 33,1 | 38,5 | 30,5 | 31,3 | 35,6 |
| 25–64 | 27,7 | 22,9 | 23,4 | 23,5 | 24,4 | 24,0 | 18,2 | 20,3 | 21,9 |
| 65– | 49,9 | 41,3 | 40,9 | 42,4 | 45,7 | 44,9 | 45,7 | 47,3 | 45,5 |
| Yhteensä | 31,5 | 26,3 | 26,4 | 26,7 | 27,1 | 27,6 | 21,8 | 23,8 | 25,7 |

¹⁾ Uusi kotitalous = kotitalous, joka ei edellisvuonna saanut toimeentulotukea (ei viitehenkilö eikä puoliso).

Liitetaulukko 5. Toimeentulotukea saaneet kotitaloudet kotitaloustyyppin mukaan 1995–2023

| Kotitaloustyyppi | 1995 | 2000 | 2005 | 2010 | 2015 | 2020 | 2021 | 2022 | 2023 |
|--------------------------------|----------------|----------------|----------------|----------------|----------------|----------------|----------------|----------------|----------------|
| Yksinasuvat miehet | 129 218 | 106 003 | 101 101 | 104 725 | 113 794 | 140 128 | 132 123 | 126 566 | 122 899 |
| Yksinasuvat naiset | 84 214 | 70 716 | 66 286 | 66 600 | 74 396 | 94 131 | 87 885 | 84 855 | 80 219 |
| Yksinhuoltajamiehet | 3 854 | 2 986 | 2 624 | 2 473 | 2 963 | 3 079 | 2 679 | 2 398 | 2 361 |
| Yksinhuoltajanaiset | 30 448 | 28 991 | 27 082 | 25 918 | 27 370 | 31 833 | 28 795 | 26 906 | 26 276 |
| Avio- /avoparit ilman lapsia | 40 882 | 29 991 | 18 513 | 18 283 | 17 685 | 18 483 | 16 065 | 14 495 | 13 273 |
| Avio- /avoparit, joilla lapsia | 50 402 | 32 996 | 23 238 | 22 257 | 22 800 | 23 230 | 20 676 | 18 712 | 18 316 |
| Yhteensä | 339 016 | 271 683 | 238 844 | 240 255 | 259 008 | 310 884 | 288 223 | 273 932 | 263 355 |

Liitetaulukko 6. Toimeentulotukea saaneiden kotitaloustyyppien lukumäärä toimeentulotuen lajin mukaan 2020–2023

| | | 2021 | 2022 | 2023 | 2021 | 2022 | 2023 |
|----------------------------|--------------------------------|----------------|----------------|----------------|--------------|------------|--------------|
| | | | | | % | % | % |
| Perustoimeentulotuki | Yksinasuvat miehet | 123 073 | 116 859 | 115 541 | 46,4 | 46,8 | 47,3 |
| | Yksinasuvat naiset | 80 781 | 77 006 | 74 028 | 30,5 | 30,8 | 30,3 |
| | Yksinhuoltajamiehet | 2 445 | 2 174 | 2 181 | 0,9 | 0,9 | 0,9 |
| | Yksinhuoltajanaiset | 27 163 | 25 426 | 24 755 | 10,2 | 10,2 | 10,1 |
| | Avio- /avoparit ilman lapsia | 13 313 | 11 870 | 11 347 | 5,0 | 4,7 | 4,6 |
| | Avio- /avoparit, joilla lapsia | 18 279 | 16 576 | 16 543 | 6,9 | 6,6 | 6,8 |
| | Yhteensä | 265 054 | 249 911 | 244 395 | 100,0 | 100 | 100,0 |
| Täydentävä toimeentulotuki | Yksinasuvat miehet | 25 682 | 25 111 | 22 812 | 39,5 | 40,4 | 40,0 |
| | Yksinasuvat naiset | 18 688 | 18 562 | 16 455 | 28,8 | 29,9 | 29,0 |
| | Yksinhuoltajamiehet | 807 | 659 | 627 | 1,2 | 1,1 | 1,0 |
| | Yksinhuoltajanaiset | 9 317 | 8 434 | 7 942 | 14,3 | 13,6 | 14,0 |
| | Avio- /avoparit ilman lapsia | 3 308 | 3 149 | 2 889 | 5,1 | 5,1 | 5,0 |
| | Avio- /avoparit, joilla lapsia | 7 159 | 6 249 | 5 967 | 11,0 | 10,1 | 11,0 |
| | Yhteensä | 64 961 | 62 164 | 56 703 | 100,0 | 100 | 100,0 |
| Ehkäisevä toimeentulotuki | Yksinasuvat miehet | 13 984 | 14 947 | 15 040 | 39,7 | 41 | 42,1 |
| | Yksinasuvat naiset | 10 446 | 11 227 | 11 028 | 29,6 | 30,8 | 30,9 |
| | Yksinhuoltajamiehet | 485 | 449 | 449 | 1,4 | 1,2 | 1,3 |
| | Yksinhuoltajanaiset | 4 554 | 4 469 | 4 136 | 12,9 | 12,3 | 11,6 |
| | Avio- /avoparit ilman lapsia | 2 399 | 2 272 | 2 191 | 6,8 | 6,2 | 6,1 |
| | Avio- /avoparit, joilla lapsia | 3 381 | 3 114 | 2 877 | 9,6 | 8,5 | 8,1 |
| | Yhteensä | 35 249 | 36 478 | 35 721 | 100,0 | 100 | 100,0 |
| Yhteensä | Yksinasuvat miehet | 132 123 | 126 566 | 122 899 | 45,8 | 46,2 | 46,7 |
| | Yksinasuvat naiset | 87 885 | 84 855 | 80 219 | 30,5 | 31 | 30,5 |
| | Yksinhuoltajamiehet | 2 679 | 2 398 | 2 361 | 0,9 | 0,9 | 0,9 |
| | Yksinhuoltajanaiset | 28 795 | 26 906 | 26 276 | 10,0 | 9,8 | 10,0 |
| | Avio- /avoparit ilman lapsia | 16 065 | 14 495 | 13 273 | 5,6 | 5,3 | 5,0 |
| | Avio- /avoparit, joilla lapsia | 20 676 | 18 712 | 18 316 | 7,2 | 6,8 | 7,0 |
| | Yhteensä | 288 223 | 273 932 | 263 355 | 100,0 | 100 | 100,0 |

Liitetaulukko 8. Toimeentulotukea saaneet kotitaloudet toimeentulotuen keston ja kotitaloustyyppin mukaan 2023

| | Kesto, kuukausia | | | Yhteensä |
|--------------------------------|------------------|---------------|---------------|----------------|
| | 1–3 | 4–9 | 10–12 | |
| <u>Kotitaloustyyppi</u> | | | | |
| Yksinasuvat miehet | 46 352 | 38 630 | 37 922 | 122 910 |
| Yksinasuvat naiset | 35 239 | 24 976 | 19 999 | 80 208 |
| Yksinhuoltajamiehet | 919 | 728 | 714 | 2 361 |
| Yksinhuoltajanaiset | 9 385 | 8 757 | 8 134 | 26 276 |
| Avio- /avoparit ilman lapsia | 7 596 | 3 834 | 1 843 | 13 273 |
| Avio- /avoparit, joilla lapsia | 7 309 | 5 720 | 5 287 | 18 316 |
| Yhteensä | 106 810 | 82 645 | 73 899 | 263 355 |

| (%) | Kesto, kuukausia | | | Yhteensä |
|--------------------------------|------------------|-------------|-------------|--------------|
| | 1–3 | 4–9 | 10–12 | |
| <u>Kotitaloustyyppi</u> | | | | |
| Yksinasuvat miehet | 37,7 | 31,4 | 30,9 | 100,0 |
| Yksinasuvat naiset | 43,9 | 31,1 | 24,9 | 100,0 |
| Yksinhuoltajamiehet | 38,9 | 30,8 | 30,2 | 100,0 |
| Yksinhuoltajanaiset | 35,7 | 33,3 | 31,0 | 100,0 |
| Avio- /avoparit ilman lapsia | 57,2 | 28,9 | 13,9 | 100,0 |
| Avio- /avoparit, joilla lapsia | 39,9 | 31,2 | 28,9 | 100,0 |
| Yhteensä | 40,6 | 31,4 | 28,1 | 100,0 |

Liitetaulukko 9. Toimeentulotukea saaneissa kotitalouksissa asuvat henkilöt toimeentulotuen keston ja iän mukaan 2023

| Ikä | Kesto, kuukausia | | | Yhteensä |
|-----------------|------------------|----------------|----------------|----------------|
| | 1–3 | 4–9 | 10–12 | |
| –17 | 33 966 | 29 930 | 29 356 | 93 254 |
| 18–24 | 27 996 | 20 553 | 12 025 | 60 574 |
| 25–64 | 78 083 | 66 894 | 67 740 | 212 720 |
| 65– | 14 880 | 4 410 | 1 109 | 20 399 |
| Yhteensä | 154 925 | 121 787 | 110 232 | 386 947 |

| Ikä | Kesto, kuukausia | | | Yhteensä |
|-----------------|------------------|--------------|--------------|--------------|
| | 1–3 | 4–9 | 10–12 | |
| –17 | 21,9 | 24,6 | 26,6 | 24,1 |
| 18–24 | 18,1 | 16,9 | 10,9 | 15,7 |
| 25–64 | 50,4 | 54,9 | 61,5 | 55,0 |
| 65– | 9,6 | 3,6 | 1,0 | 5,3 |
| Yhteensä | 100,0 | 100,0 | 100,0 | 100,0 |

Liitetaulukko 10. Toimeentulotuen kesto ja suuruus kotitaloustyypin mukaan 2022–2023, 2023 reaaliarvoina

| | Perus-toimeentulotuki | | | Täydentävä toimeentulotuki | | | Ehkäisevä toimeentulotuki | | | Yhteensä | | |
|--------------------------------|------------------------|----------------------|--------------------|----------------------------|----------------------|--------------------|---------------------------|----------------------|--------------------|------------------------|----------------------|--------------------|
| | Kesto, kuukausia/vuosi | €/kottalous/kuukausi | €/henkilö/kuukausi | Kesto, kuukausia/vuosi | €/kottalous/kuukausi | €/henkilö/kuukausi | Kesto, kuukausia/vuosi | €/kottalous/kuukausi | €/henkilö/kuukausi | Kesto, kuukausia/vuosi | €/kottalous/kuukausi | €/henkilö/kuukausi |
| 2023 | | | | | | | | | | | | |
| Kotitaloustyyppi | | | | | | | | | | | | |
| Yksinasuvat miehet | 6,1 | 469 | 469 | 1,8 | 292 | 292 | 1,9 | 355 | 355 | 6 | 477 | 477 |
| Yksinasuvat naiset | 5,5 | 437 | 437 | 1,9 | 298 | 298 | 2,0 | 354 | 354 | 5,4 | 449 | 449 |
| Yksinhuoltajamiehet | 6,1 | 611 | 261 | 2,1 | 317 | 133 | 1,8 | 564 | 234 | 5,9 | 628 | 267 |
| Yksinhuoltajanaiset | 6,2 | 566 | 220 | 2 | 315 | 122 | 1,8 | 509 | 199 | 6,1 | 590 | 229 |
| Avio- /avoparit ilman lapsia | 4,3 | 503 | 251 | 1,7 | 387 | 194 | 1,9 | 405 | 203 | 4,2 | 507 | 253 |
| Avio- /avoparit, joilla lapsia | 6,0 | 726 | 174 | 2,2 | 340 | 81 | 1,7 | 536 | 136 | 5,8 | 728 | 175 |
| Yhteensä | 5,9 | 489 | 402 | 1,9 | 307 | 241 | 1,9 | 393 | 308 | 5,7 | 500 | 410 |
| 2022 | | | | | | | | | | | | |
| Kotitaloustyyppi | | | | | | | | | | | | |
| Yksinasuvat miehet | 6,2 | 477 | 477 | 1,9 | 301 | 301 | 1,9 | 352 | 352 | 6,1 | 479 | 479 |
| Yksinasuvat naiset | 5,6 | 444 | 444 | 1,9 | 295 | 295 | 2,0 | 348 | 348 | 5,5 | 449 | 449 |
| Yksinhuoltajamiehet | 6,2 | 574 | 249 | 2,1 | 316 | 137 | 1,9 | 601 | 257 | 6,0 | 592 | 256 |
| Yksinhuoltajanaiset | 6,1 | 543 | 215 | 2,1 | 305 | 117 | 1,8 | 523 | 203 | 6,1 | 568 | 224 |
| Avio- /avoparit ilman lapsia | 4,5 | 516 | 258 | 1,8 | 359 | 179 | 1,9 | 394 | 197 | 4,5 | 491 | 245 |
| Avio- /avoparit, joilla lapsia | 6,0 | 697 | 169 | 2,3 | 323 | 77 | 1,8 | 545 | 137 | 5,8 | 689 | 167 |
| Yhteensä | 5,9 | 491 | 408 | 2,0 | 305 | 244 | 1,9 | 394 | 304 | 5,8 | 494 | 409 |

Liitetaulukko 11. Toimeentulotukea saaneiden kotitalouksien määrä kalenterikuukausittain 2005–2023

| Kuukausi | Kotitalouksia | | | | | | |
|-------------------|----------------|----------------|----------------|----------------|----------------|----------------|----------------|
| | 2005 | 2010 | 2015 | 2020 | 2021 | 2022 | 2023 |
| Tammikuu | 104 043 | 108 221 | 119 151 | 144 972 | 146 217 | 137 008 | 134 311 |
| Helmikuu | 112 177 | 118 911 | 129 112 | 147 399 | 149 751 | 140 864 | 135 776 |
| Maaliskuu | 115 333 | 124 700 | 135 803 | 152 571 | 153 211 | 143 364 | 137 178 |
| Huhtikuu | 115 991 | 121 637 | 136 756 | 156 495 | 153 120 | 142 157 | 133 820 |
| Toukokuu | 113 520 | 120 759 | 133 642 | 158 680 | 150 599 | 140 960 | 134 413 |
| Kesäkuu | 120 391 | 129 121 | 143 077 | 173 568 | 159 210 | 147 400 | 139 825 |
| Heinäkuu | 109 886 | 121 866 | 138 186 | 170 150 | 154 183 | 140 604 | 134 273 |
| Elokuu | 111 841 | 118 737 | 128 495 | 137 026 | 124 902 | 121 017 | 113 264 |
| Syyskuu | 106 965 | 116 186 | 129 307 | 135 390 | 124 966 | 120 862 | 111 801 |
| Lokakuu | 106 356 | 116 353 | 131 461 | 144 762 | 132 328 | 126 720 | 119 567 |
| Marraskuu | 107 707 | 117 666 | 128 113 | 147 753 | 166 959 | 133 406 | 125 255 |
| Joulukuu | 99 360 | 112 474 | 122 145 | 152 829 | 139 771 | 137 180 | 125 312 |
| Keskim./kk | 110 298 | 118 886 | 131 271 | 151 800 | 146 268 | 135 962 | 128 733 |

Liitetaulukko 12. Marraskuussa toimeentulotukea saaneiden kotitalouksien tulolähteet 2021–2023

| Tulolähteet | 2021 | | 2022 | | 2023 | |
|---|-----------------|--------------|-----------------|--------------|-----------------|--------------|
| | Kotitalouksia - | % | Kotitalouksia - | % | Kotitalouksia - | % |
| Ansiotulot | 10 595 | 7,8 | 12 076 | 9,1 | 10 153,0 | 8,1 |
| Yrittäjätulot | 769 | 0,6 | 1 117 | 0,8 | 1 113,0 | 0,9 |
| Työmarkkinatuki/peruspäiväraha | 60 481 | 44,3 | 56 690 | 42,5 | 51 770,0 | 41,3 |
| Ansiosidonnainen työttömyyspäiväraha | 3 134 | 2,3 | 2 409 | 1,8 | 1 938,0 | 1,5 |
| Koulutustuki 1) / Opintolainan valtion- takaus 2) | 1 272 | 0,9 | 1 308 | 1,0 | 1 225,0 | 1,0 |
| Asumistuki | 110 599 | 81,1 | 106 625 | 79,9 | 102 280,0 | 81,7 |
| Sairauspäiväraha | 2 231 | 1,6 | 2 174 | 1,6 | 1 906,0 | 1,5 |
| Äitiysraha | 2 202 | 1,6 | 1 784 | 1,3 | 970,0 | 0,8 |
| Lapsilisät | 23 551 | 17,3 | 22 788 | 17,1 | 22 248,0 | 17,8 |
| Lasten kotihoidontuki | 4 085 | 3,0 | 3 844 | 2,9 | 3 590,0 | 2,9 |
| Omaishoidontuki | 922 | 0,7 | 1 010 | 0,8 | 1 020,0 | 0,8 |
| Eläke | 11 094 | 8,1 | 10 446 | 7,8 | 7 570,0 | 6,0 |
| Opintotuki | 6 648 | 4,9 | 5 945 | 4,5 | 5 912,0 | 4,7 |
| Sotilasavustus | 54 | 0,0 | 49 | 0,0 | 63,0 | 0,1 |
| Elatusapu / -tuki | 12 694 | 9,3 | 12 119 | 9,1 | 11 395,0 | 9,1 |
| Muu | 14 675 | 10,8 | 15 260 | 11,4 | 17 543,0 | 14,0 |
| Tuloton | 11 582 | 8,5 | 11 444 | 8,6 | 12 021,0 | 9,6 |
| Kotitalouksia yhteensä marraskuussa | 136 393 | 100,0 | 133 406 | 100,0 | 125 255 | 100,0 |

1) Sisältää tiedot koulutustuesta, lähde kuntien data 2016.

2) Sisältää tiedot Kelan myöntämästä opintolainan valtiontakauksesta

Liitetaulukko 13. Marraskuussa toimeentulotukea saaneiden henkilöiden toiminta 2021–2023

| Marraskuun toiminta- | 2021 | | 2022 | | 2023 | |
|---|----------------|--------------|----------------|--------------|----------------|--------------|
| | Henkilöitä - | % | Henkilöitä - | % | Henkilöitä - | % |
| Työlliset | 10 516 | 7,3 | 12 260 | 8,6 | 10 892 | 8,0 |
| Työttömät | 103 088 | 71,5 | 96 786 | 68,2 | 95 945 | 70,8 |
| Opiskelijat | 8 832 | 6,1 | 8 089 | 5,7 | 7 639 | 5,6 |
| Varusmiehet | 483 | 0,3 | 410 | 0,3 | 470 | 0,3 |
| Sairauspäivärahalla | 5 682 | 3,9 | 5 212 | 3,7 | 3 615 | 2,7 |
| Työkyvyttömyyseläkkeellä | 2 344 | 1,6 | 5 558 | 3,9 | 5 273 | 3,9 |
| Eläkkeellä | 4 865 | 3,4 | 4 715 | 3,3 | 3 195 | 2,4 |
| Eläkkeellä työttömyyden perusteella | 22 | 0,0 | 12 | 0,0 | 6 | 0,0 |
| Äitiys-, isyys- tai vanhempainlomalla | 1 962 | 1,4 | 1 841 | 1,3 | 1 808 | 1,3 |
| Hoitovapaalla | 3 425 | 2,4 | 3 290 | 2,3 | 3 140 | 2,3 |
| Omaishoitajat | 519 | 0,4 | 565 | 0,4 | 629 | 0,5 |
| Muut | 1 491 | 1,0 | 1 408 | 1,0 | 1 414 | 1,0 |
| Ei tietoa | 1 031 | 0,7 | 1 804 | 1,0 | 1 427 | 1,1 |
| Henkilöitä yhteensä marraskuussa | 144 260 | 100,0 | 141 950 | 100,0 | 135 453 | 100,0 |