



# OUTILS, ENSEIGNEMENTS ET PRATIQUES DE LA COOPÉRATION POUR LE DÉVELOPPEMENT

## En pratique

## COMPRENDRE LA NATURE MULTIDIMENSIONNELLE DE LA PAUVRETÉ

### Messages clés

La Suède a mis en place une analyse multidimensionnelle de la pauvreté afin d'améliorer la base factuelle de sa coopération, en évaluant qui est pauvre, comment et pourquoi. Une meilleure compréhension de la situation des pays a permis de mieux préparer la réponse à la COVID-19. Un large accord, la participation du personnel et le leadership des équipes nationales sont essentiels pour garantir la pertinence et la faisabilité de l'analyse.

### Mots-clés

Pauvreté et inégalité | Stratégie et orientations

### Partenaire clé

Suède

### Défi

Pour atteindre les objectifs de la coopération suédoise pour le développement, il faut comprendre qui vit dans la pauvreté, comment cette pauvreté est vécue et les causes sous-jacentes directes et indirectes. L'Agenda 2030 s'engage à « ne laisser personne de côté » et reconnaît que la pauvreté est multidimensionnelle. Toutefois, l'Agence suédoise de développement international (Sida) ne disposait pas d'un cadre et d'outils pratiques axés sur les pauvres afin de mieux comprendre les principales contraintes auxquelles ils sont confrontés et de mieux orienter les politiques et les projets à tous les niveaux.

### Approche

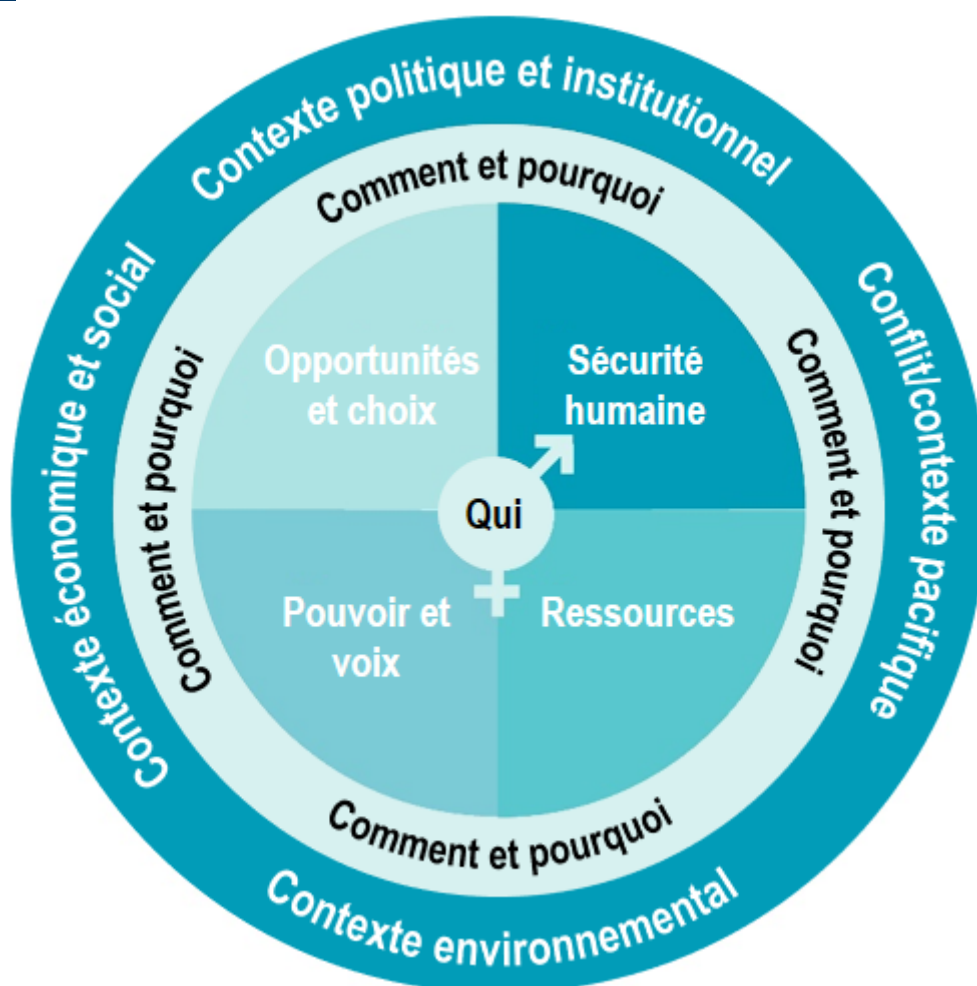
La Sida a mis au point un cadre pour l'analyse multidimensionnelle de la pauvreté (MDPA). L'analyse repose sur trois points d'entrée : Qui est pauvre ? Comment la pauvreté se manifeste-t-elle ? Et pourquoi ?

- **Qui** : la clé du MDPA consiste à caractériser les différents groupes de pauvres, l'endroit où ils vivent, leurs activités génératrices de revenus, leur sexe et leurs compétences. Le MDPA évalue les contraintes dans le contexte du développement pour le pays en général, mais en particulier pour des groupes spécifiques de pauvres.

- o **Comment** : la Sida définit la pauvreté sous quatre angles : les ressources, les opportunités et les choix, le pouvoir et la voix et la sécurité humaine. De multiples causes interagissent pour maintenir les individus dans la pauvreté ou pousser ceux qui en sont sortis à y retomber.
- o **Pourquoi** : ce cadre analyse les contextes, les opportunités et les contraintes propres à chaque pays qui s'exercent sur le développement inclusif et durable et la réduction de la pauvreté. Il inclut également des contraintes indirectes, ou des contraintes au niveau national ou mondial – la manière dont elles affectent la capacité des individus à sortir de la pauvreté et à rester en dehors de celle-ci, ou le risque de tomber dans la pauvreté en premier lieu.

Des orientations (la Boîte à outils de la Sida sur la pauvreté) ont aidé le personnel à comprendre les concepts, à organiser des ateliers, à identifier les données appropriées et à mener à bien l'analyse. Les orientations et instructions formelles ont été intégrées progressivement dans les processus stratégiques nationaux, ainsi que des objectifs clairs pour les plans de travail annuels.

**Graphique 1** Le modèle d'analyse multidimensionnelle de la pauvreté de la Sida



Source : Sida (2017), [Sida's Conceptual Framework: Dimensions of Poverty](#).

## Résultats

Ce cadre a été mis en place dans presque tous les pays partenaires de la Suède. Il a été utilisé pour analyser les contraintes propres au contexte qui entravent la réduction de la pauvreté, mais aussi pour évaluer les liens entre les causes de la pauvreté pour un pays ou un portefeuille régional ou un programme mondial. En 2021, la Sida a mené pour la première fois une analyse de la pauvreté multidimensionnelle au niveau mondial afin d'identifier les causes de la pauvreté dans les pays à revenu faible ou intermédiaire. Ces travaux ont permis à la Sida d'exploiter les synergies entre les stratégies thématiques nationales et mondiales.

L'analyse multidimensionnelle de la pauvreté a renforcé l'accent mis par la Sida sur la pauvreté dans son portefeuille et dans le cadre du dialogue avec ses partenaires. Le cadre lui-même a permis de dégager une convergence de vues sur les points de départ pour la réduction de la pauvreté et ses liens avec divers domaines thématiques. Il a également renforcé la préparation de la Sida à la réponse à la pandémie de COVID-19, aidant le personnel à mieux comprendre qui pourrait être affecté par la crise, et à engager un dialogue avec les partenaires pour voir comment les programmes pourraient être adaptés en conséquence.

La Sida commandera une évaluation externe de ses efforts pour renforcer son ciblage sur la pauvreté en 2022. Il s'agira notamment d'évaluer le MDPA lui-même en tant qu'outil essentiel à cet effet.

### Enseignement dégagé

Les clés de la réussite du déploiement du nouveau cadre sont les suivantes :

- **Un large accord sur le concept.** Le développement participatif et les discussions interdisciplinaires ont permis au personnel de mieux comprendre le cadre et de se l'approprier. Un certain nombre de projets pilotes ont permis d'assurer la faisabilité et la pertinence de l'outil en pratique.
- **L'équipe nationale doit diriger l'analyse.** Cela contribue à stimuler le débat au sein des équipes (et au-delà) afin de comprendre toutes les dimensions de la pauvreté et de permettre des compromis et une hiérarchisation conjointe des priorités. La souplesse dans la profondeur et la portée de l'analyse et dans le format des résultats attendus permet aux équipes de concentrer leurs ressources.
- **Un soutien de la direction supérieure.** Lorsque les équipes nationales ont bénéficié du soutien sans réserve de la direction, il existe une nette différence dans la qualité et l'utilité des résultats du MDPA.
- **Le manque de données de qualité est un point de suivi et non un obstacle.** L'analyse multidimensionnelle par pays de la pauvreté et les indices multidimensionnels de la pauvreté se complètent et se nourrissent mutuellement.
- **Le dialogue avec les partenaires clés** a joué un rôle crucial dans l'élaboration du concept, du cadre et de la boîte à outils.
- **Revoir et mettre à jour l'analyse** après des événements majeurs ou au moins une fois par an pour s'assurer que les conclusions sont à jour et pour maintenir l'appropriation au sein de l'équipe.

## Informations supplémentaires

Sida (2017), *Dimensions of Poverty: Sida's Conceptual Framework*, [https://publikationer.sida.se/contentassets/f3e30b6727e8450887950edb891c05af/mdp\\_conceptual\\_framework.pdf](https://publikationer.sida.se/contentassets/f3e30b6727e8450887950edb891c05af/mdp_conceptual_framework.pdf).

Sida, Poverty Toolbox, <https://www.sida.se/en/for-partners/methods-materials/poverty-toolbox>.

Sida, vidéo explicative, <https://www.youtube.com/watch?v=ARsYRIXWb0U&feature=youtu.be>.

## Ressources de l'OCDE

OCDE (2018), *Case Studies on Leaving No One Behind: A companion volume to the Development Co-operation Report 2018*, <https://doi.org/10.1787/9789264309333-en>.

OCDE (2018), *Coopération pour le développement 2018 : Agir ensemble pour n'oublier personne*, <https://doi.org/10.1787/dcr-2018-fr>.

## Pour en savoir plus sur la coopération suédoise pour le développement, voir :

OCDE (2019), *OECD Development Co-operation Peer Reviews: Sweden 2019*, Examens de l'OCDE sur la coopération pour le développement, OECD Publishing, Paris, <https://doi.org/10.1787/9f83244b-en>.

OCDE (2021), « Suède », dans *Les profils de coopération au développement*, OECD Publishing, Paris, <https://doi.org/10.1787/7a971abe-fr>.

**Dernière mise à jour :** 31-08-2021