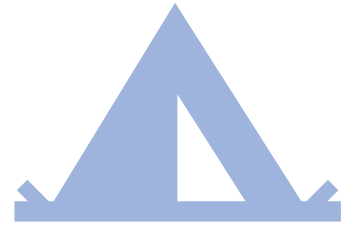


6

避难计划



活动 22：家居隐患排查

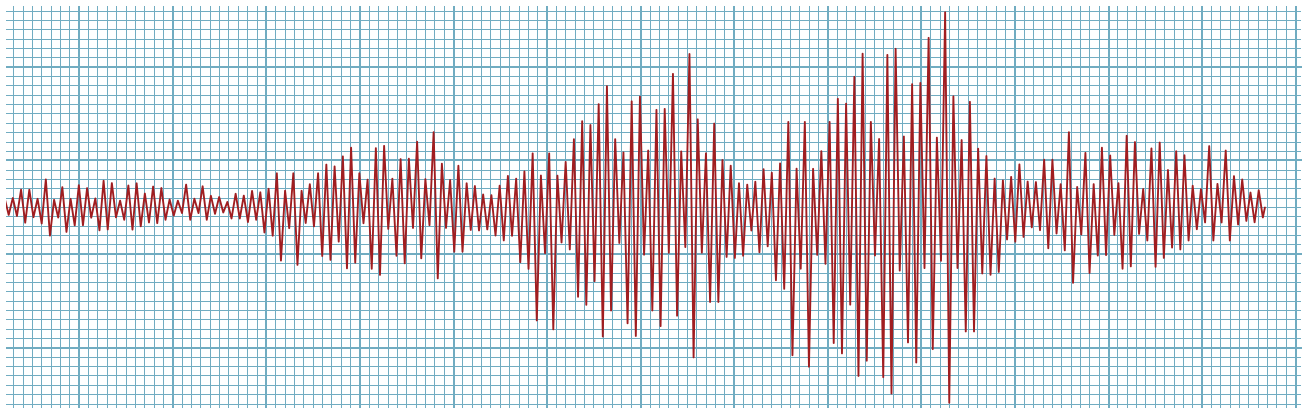
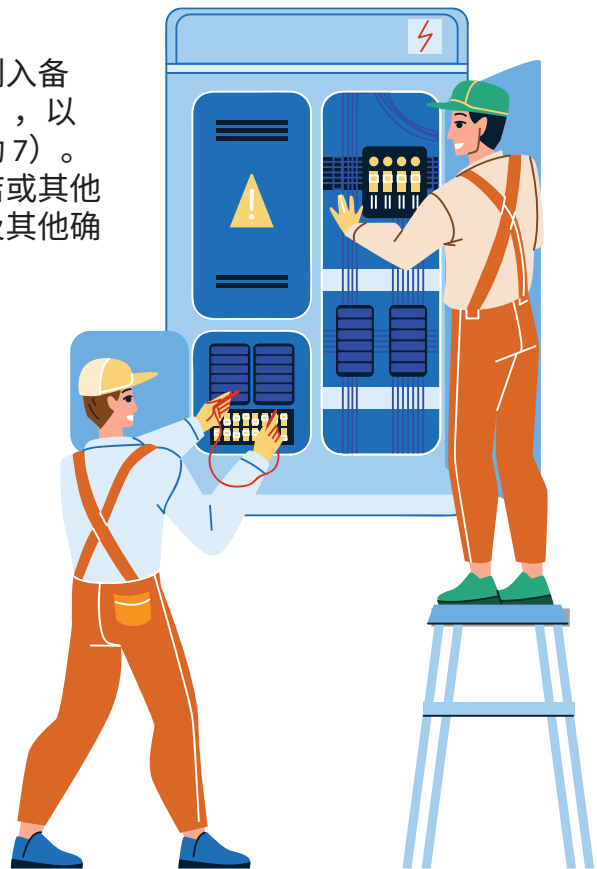


目标：在灾难来临之前，识别家中和周围的危险，并解决您现在可以做的事情，使其更加安全。

考虑可能影响您所在地区的各种危险，如地震、火灾和洪水，并思考这些风险会如何影响您的生活。

在隐患排查的过程中，您很可能会发现一些可以列入备灾材料的物品（请参见活动 24：准备一个应急包），以及一些您想要编入目录和投保的物品（请参见活动 7）。在隐患排查活动结束后，您可能需要去一趟五金店或其他用品店，收集一些物品，如捆绑带、防水容器以及其他确保安全的用品。

确定哪些项目您可以立即处理，哪些项目您可以使用更多的时间和资源来处理以及哪些项目可能需要更多的时间，甚至可能需要承包商的帮助。除非您具备适当的技能，否则在进行电气和管道项目时应寻求专业人士的帮助，以确保人身和财产的安全，并确认任何调整均符合当地的相关法规和条例。这些可能是您需要预算的事情，因此，规划好自己的方法并从现在开始做起，既有价值又能增强能力。



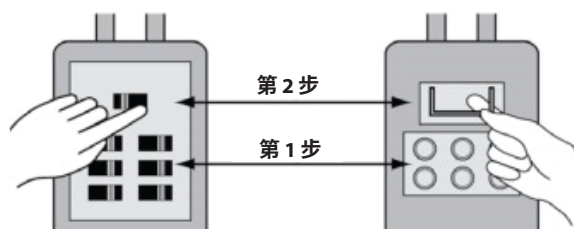
活动 23：关闭公共设施



目标：了解如何关闭家中和周围的主要公共设施。

在灾难发生前，实践如何关闭电路盒内的断路器，以及如何关闭家中的天然气供应。了解如何关闭公共水阀也很重要。

电路盒的关闭



带开关的电路盒

第 1 步：关闭单个断路器。
第 2 步：关闭主断路器。

拔出插装式保险丝

第 1 步：拔出单个保险丝。
第 2 步：拔出主保险丝。

燃气关闭（注意：除非确实需要，否则不要关闭燃气。必须由专业人员重新打开燃气）。

第 1 步：如果闻到燃气味或听到燃气泄漏的声音，请尽可能打开窗户，并立即步行离开该区域，然后再尝试关闭燃气。截止阀通常是从埋地管道进入燃气表的管道上的第一个阀门。一些较新的燃气表将截止阀安装在从燃气表到家庭的管道上。在许多家庭中，燃气表都靠近房子的前面。

第 2 步：要想关闭燃气，可以使用扳手将阀门向任一方旋转四分之一圈，使其与管道垂直。如果阀门与管道平行，则表示燃气管道是打开的。最好使用月牙扳手或其他可调扳手关闭公共设施。请观看 <https://www.nwnatural.com/safety/emergency-preparedness> 上的视频，了解有关如何关闭家庭天然气的更多操作指南。



水的关闭

您可以找到水表箱（通常在街道或人行道上），关闭您住所的所有水源。在水表箱内，您会看到一个阀门，就像燃气表上的阀门一样。旋转方向与燃气阀的旋转方向相同。根据您的地理位置，水管截止阀可能位于您的住宅内。



活动 24：准备应急包



目标：准备好快速撤离所需的材料。



如果您必须迅速撤离家园，一个装有最低限度必需品的应急包可以给您带来安慰。应急包中装有根据您的需要所准备的个性化物品。如果可能，每个家庭成员都应该有自己的应急包。仔细考虑一下您要往包里放什么，因为您可能不得不背着它；东西放得越多，包就会越重。

您可能无法带齐离家两周所需的所有物品；应急包只装必需品。本节活动假定您将前往社区避难所或家人或朋友的家中，那里很安全，而且有食物、水和厕所设施。

应急包物品：

- 两三天的季节性衣物。
 - 计划在撤离时只穿自己的鞋子，以节省应急包空间。
 - 备注：应急包中的衣物应按季节予以相应的更换。如果是寒冷的季节，您应该已经穿上了长裤、厚衬衫或毛衣，还有随身携带的大衣、帽子和手套。
- 眼镜、隐形眼镜（含药水和存储盒）、助听器以及其他必要的 医疗辅助设备。
- 洗手液、消毒湿巾和个人卫生湿巾。
- 药物（处方药和非处方药），包括数量清单、配药频率以及所有过敏症的说明。
- 重要文件，包括每个家庭成员的医疗和联系信息；房屋或公寓、车辆和人寿保险单；本地和外地联系人；护照；驾照；银行信息；以及宠物信息，如收容所和兽医信息。
- 手机和带线充电器、小型电子产品（笔记本电脑或平板电脑）和充电器。
- 最喜欢的能量棒和其他小型、便携、非冷藏的零食。
- ATM 卡和现金。
- 区域地图和指定疏散目的地的地图（社区避难所、亲友的住所）。
- 杂项物品包括手电筒、阅读材料、简单的急救用品（绷带、抗菌喷雾剂、药膏）、旅行装个人洗漱用品和小型针线包（如酒店提供的那种）。



有关本单元的其他资源，请访问 OEM 的“做好 2 周准备就绪”网页
www.oregon.gov/oem/be2weeksready



**BE 2 WEEKS
READY**