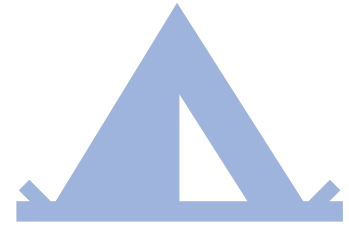


6

KẾ HOẠCH VỀ CHỖ TRÚ ẨN



HOẠT ĐỘNG 22: TÌM KIẾM MỐI NGUY HIỂM TẠI NHÀ

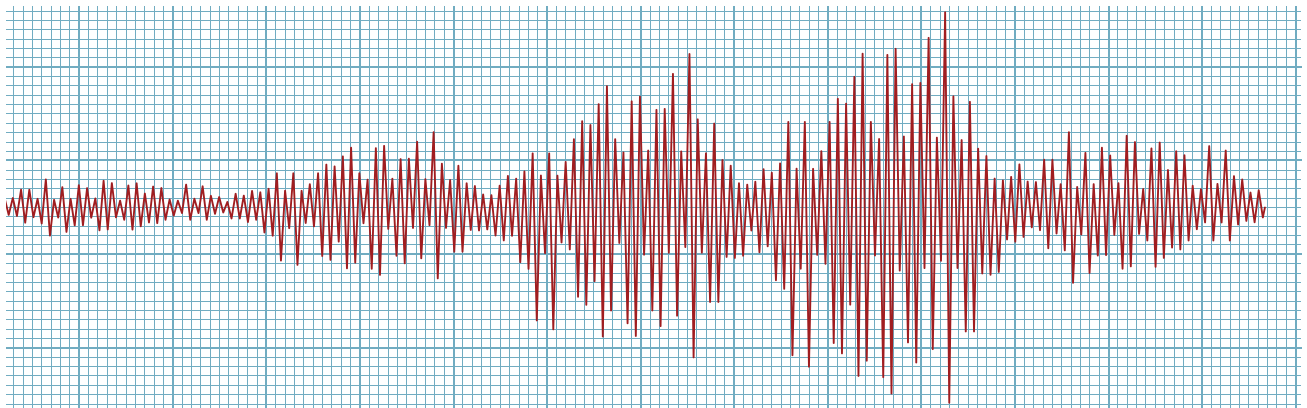
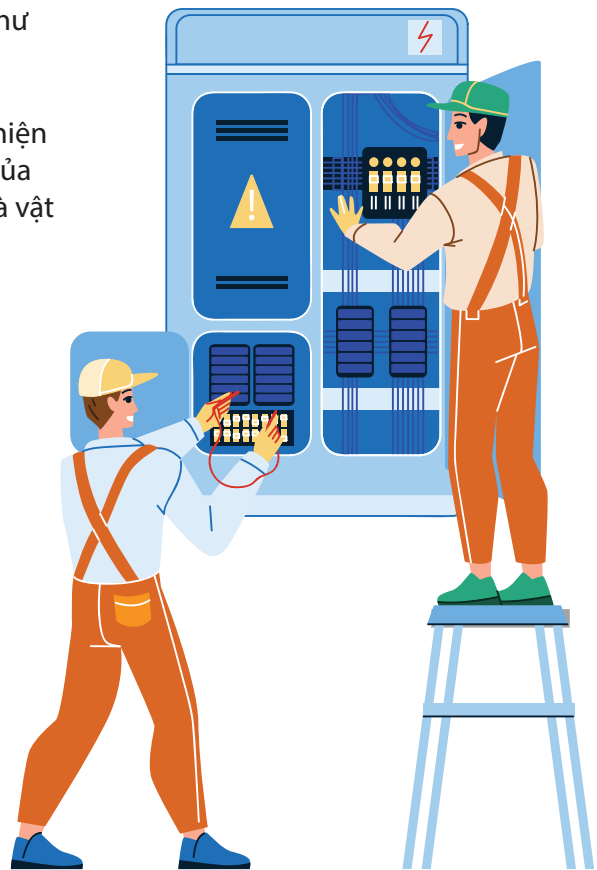


Mục tiêu: Xác định các mối nguy hiểm trong và xung quanh nhà trước thảm họa và giải quyết những gì quý vị có thể làm bây giờ để đảm bảo an toàn hơn.

Cân nhắc các mối nguy hiểm khác nhau có thể ảnh hưởng đến khu vực của quý vị như động đất, hỏa hoạn và lũ lụt, đồng thời suy nghĩ xem những rủi ro này ảnh hưởng như thế nào đến nơi quý vị sinh sống.

Trong khi tìm kiếm mối nguy hiểm, quý vị có thể phát hiện các nguồn cung cấp để thêm vào số vật liệu chuẩn bị của mình (xem Hoạt động 24: Chuẩn Bị Túi Đồ Khẩn Cấp) và vật dụng mà quý vị muốn lập danh mục và bảo hiểm (xem Hoạt động 7). Quý vị có thể phải đến cửa hàng dụng cụ hoặc cửa hàng cung cấp vật tư khác sau hoạt động Tìm Kiếm Mối Nguy Hiểm để thu thập các vật dụng như dây buộc, thùng chống thấm, v.v. để giữ an toàn.

Xác định dự án nào có thể giải quyết ngay lập tức, dự án nào cần thêm một chút thời gian và tài nguyên cũng như những dự án có thể tốn nhiều thời gian và cần sự trợ giúp từ nhà thầu. Trừ khi quý vị có kỹ năng phù hợp, hãy nhờ chuyên gia hỗ trợ các dự án điện và ống nước để đảm bảo an toàn cá nhân, tài sản và xác nhận bất kỳ sự điều chỉnh nào đáp ứng các quy định và pháp lệnh địa phương. Đây có thể là những thứ quý vị cần dự trù ngân sách, vì vậy việc lập kế hoạch tiếp cận và bắt đầu ngay bây giờ vừa có giá trị vừa mang lại sức mạnh.



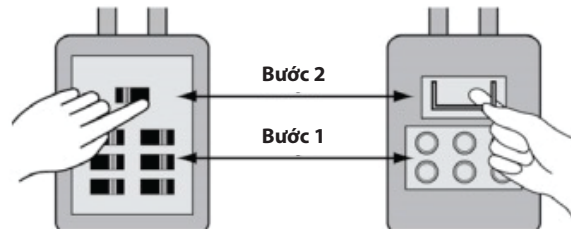
HOẠT ĐỘNG 23: TẮT TIỆN ÍCH



Mục tiêu: Tìm hiểu cách tắt các tiện ích chính ở trong và xung quanh nhà của quý vị.

Thực hành cách tắt cầu dao bên trong hộp mạch điện và cách tắt nguồn cung cấp khí đốt tự nhiên cho nơi ở của quý vị trước khi xảy ra thảm họa. Biết cách ngắt van nước công cộng cũng rất quan trọng.

TẮT HỘ MẠCH ĐIỆN



Hộp Mạch Điện có Chức Năng Ngắt

Bước 1: Tắt cầu dao riêng lẻ.
Bước 2: Tắt cầu dao chính.

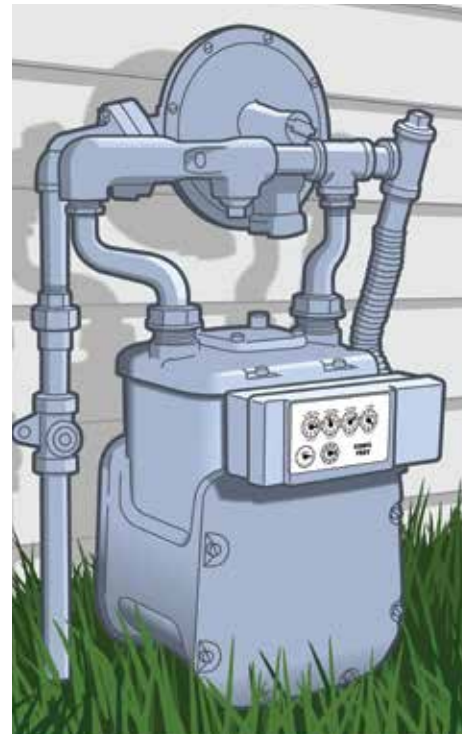
Rút Cầu Chỉ Dạng Ống

Bước 1: Rút cầu chì riêng lẻ.
Bước 2: Rút cầu chì chính.

NGẮT GAS (CHÚ Ý: Không ngắt gas trừ khi thực sự cần thiết. Phải có chuyên gia bật lại gas).

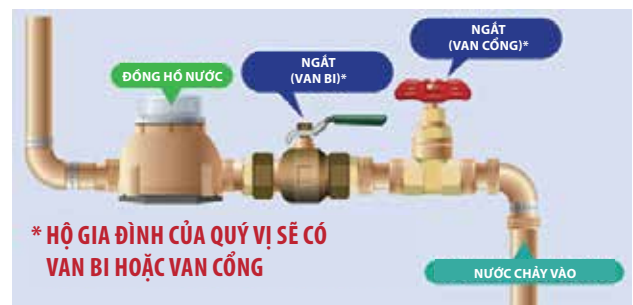
Bước 1. Nếu quý vị ngửi thấy mùi gas hoặc nghe thấy tiếng rò rỉ, nếu có thể, hãy mở cửa sổ và đi bộ ra khỏi khu vực đó ngay lập tức trước khi cố gắng ngắt gas. Van ngắt thường là van đầu tiên trên ống dẫn vào đồng hồ đo gas từ đường ống chôn. Một số đồng hồ mới hơn có nút ngắt nằm trên đường ống dẫn từ đồng hồ đo gas đến nhà. Ở nhiều ngôi nhà, đồng hồ đo gas được đặt gần phía trước nhà.

Bước 2. Để ngắt gas, hãy dùng cờ lê vặn van một phần tư vòng theo một trong hai hướng sao cho van vuông góc với đường ống. Van song song với đường ống có nghĩa là đường ống gas đang mở. Tốt nhất nên sử dụng cờ lê móc hoặc cờ lê điều chỉnh khác để tắt tiện ích. Xem video này tại <https://www.nwnatural.com/safety/emergency-preparedness> để biết thêm hướng dẫn cách ngắt khí đốt tự nhiên trong nhà.



NGẮT NGUỒN NƯỚC

Quý vị có thể ngắt toàn bộ nguồn nước vào nhà bằng cách tìm hộp đồng hồ nước (thường ở trên đường hoặc vỉa hè). Trong hộp đồng hồ nước, quý vị sẽ thấy một van giống như van trên đồng hồ đo gas. Xoay van theo cùng hướng với van gas của quý vị. Dựa trên vị trí địa lý của quý vị, van ngắt nước chính có thể được đặt trong nhà.



* HỘ GIA ĐÌNH CỦA QUÝ VỊ SẼ CÓ VAN BI HOẶC VAN CỐNG

HOẠT ĐỘNG 24: CHUẨN BỊ TÚI ĐỒ KHẨN CẤP



Mục tiêu: Thu thập các vật liệu cần thiết để sơ tán nhanh chóng.



Nếu quý vị phải nhanh chóng sơ tán khỏi nhà, Túi Đồ Khẩn Cấp với những vật dụng thiết yếu tối thiểu có thể đem lại sự thoải mái. Túi Đồ Khẩn Cấp chứa những vật dụng dành riêng cho nhu cầu của quý vị. Nếu có thể, mỗi thành viên trong gia đình nên có Túi Đồ Khẩn Cấp riêng. Suy nghĩ kỹ về những gì quý vị mang theo vì có thể quý vị sẽ phải xách túi nên càng thêm nhiều đồ thì túi càng nặng.

Nhiều khả năng quý vị sẽ không thể đóng gói mọi thứ mình cần để sinh tồn khi xa nhà trong hai tuần; Túi Đồ Khẩn Cấp chỉ chứa đồ thiết yếu. Hoạt động này giả định rằng quý vị sẽ đến chỗ trú ẩn cộng đồng hoặc nhà của một thành viên gia đình hay bạn bè, nơi an toàn và có sẵn thức ăn, nước uống và nhà vệ sinh.

Vật dụng trong Túi Đồ Khẩn Cấp:

- Quần áo theo mùa cho hai đến ba ngày.
 - Chỉ mang giày dép quý vị mang khi sơ tán để tiết kiệm không gian túi.
 - LƯU Ý: Nên thay quần áo trong túi đồ khẩn cấp của quý vị theo mùa. Nếu đang là mùa lạnh, quý vị sẽ phải mặc quần dài, áo sơ mi hoặc áo len dày và áo khoác, mũ và găng tay.
- Kính mắt, kính áp tròng (có nước ngâm và hộp đựng), máy trợ thính và các thiết bị hỗ trợ y tế cần thiết khác.
- Nước rửa tay, khăn lau khử trùng và khăn lau vệ sinh cá nhân.
- Thuốc (kê đơn và không kê đơn), bao gồm danh sách số lượng, thời gian cấp phát và ghi chú về tất cả các bệnh dị ứng.
- Tài liệu quan trọng bao gồm thông tin y tế và thông tin liên lạc của từng thành viên trong gia đình; hợp đồng bảo hiểm nhà hoặc căn hộ, xe cộ và nhân thọ; thông tin liên hệ địa phương và ngoài khu vực; hộ chiếu; giấy phép lái xe; thông tin ngân hàng; và thông tin về thú cưng như nơi cứu hộ và bác sĩ thú y.
- Điện thoại di động và bộ sạc có dây, các thiết bị điện tử nhỏ (máy tính xách tay hoặc máy tính bảng) và bộ sạc.
- Thanh năng lượng yêu thích và các món ăn nhẹ nhỏ gọn, dễ mang đi, không cần để lạnh.
- Thẻ ATM và tiền mặt.
- Bản đồ khu vực và bản đồ các điểm sơ tán được chỉ định (chỗ trú ẩn cộng đồng, nhà của gia đình và bạn bè).
- Các vật dụng khác bao gồm đèn pin, tài liệu đọc, vật dụng sơ cứu đơn giản (băng, bình xịt sát khuẩn, thuốc mỡ), đồ vệ sinh cá nhân nhỏ gọn và một bộ dụng cụ may vá nhỏ (như loại được cung cấp trong khách sạn).



ĐỂ BIẾT THÊM TÀI NGUYÊN VỀ BÀI HỌC NÀY, HÃY TRUY CẬP TRANG
WEB SINH TỒN TRONG 2 TUẦN CỦA OEM TẠI
www.oregon.gov/oem/be2weeksready



**BE 2 WEEKS
READY**