

普利兹克建筑奖

2024年获奖者

山本理显

日本

作品集



山本理显

以下各页中均含有关于山本理显的建筑作品图片与相关文字。在普利兹克建筑奖官方网站 pritzkerprize.com/cn 点击链接可以下载到高精度图片, 可用于山本理显获得2024年普利兹克建筑奖的相关印刷和传播。未经摄影师书面同意, 不得以商业用途或个人目的复制照片。

引用时需注明摄影师、图片来源、艺术家等信息。

媒体可自行决定是否使用图片说明。

所有图像的版权均归相应摄影师和艺术家所有, 由普利兹克建筑奖官方提供。

更多信息和视频, 敬请访问 pritzkerprize.com/cn

官方微博: 普利兹克建筑奖PritzkerPrize

山川山庄
1977

长野,
日本



照片由 Tomio Ohashi 提供



照片由 Tomio Ohashi 提供

建筑师最早的作品是一座位于树林中的私人住宅，其设计感觉像是一片让人于温暖季节里尽情享受的开敞露台。进入这自由通透的露台空间便自然过渡到客厅和餐厅，而卧室和厨房等小房间则分散其中。地板和天花板均由实木条板拼装而成，其线性的纹理沿着这座狭长建筑贯穿始终，营造出一种宁静的氛围，唤起了周围环境的自然气息。

山川山庄
1977

长野,
日本



照片由 Tomio Ohashi 提供

石井之家
1978

川崎,
日本



照片由 Shinkenchiku Sha 提供



照片由 Tomio Ohashi 提供

这座住宅是为两位艺术家建造的，建筑师设计了一座亭子般的高大房间，内部的宽大台阶可以举办演出，透过高大通透的玻璃幕墙，自然环境和街坊邻里也被吸纳进来，其可见的公共区域成为邻里共享交流的平台，而相对私密的居住空间则被隐藏在该公共空间之下。

GAZEBO
1986

横滨,
日本



照片由 Ryuuji Miyamoto 提供



照片由 Tomio Ohashi 提供

作为山本自宅的GAZEBO, 被设计为可以与邻居在露台和屋顶上进行更多的互动。1954年的《土地调整法案》将主干道从4米大幅拓宽至26米, 从社会、情感和建筑层面彻底改变了环境。曾经培育社区亲密氛围的小型住宅群被四层和五层的混合用途建筑所取代, 这些建筑满足新的基础设施和生活节奏, 其底层为商业空间, 顶层为出租公寓。建筑师在顶部设计了其称为“阁”的半公共半私密空间, 使得邻居们在各自的露台或屋顶上进行园艺活动和休憩的同时, 还能相互交流。

GAZEBO
1986

横滨,
日本



照片由 Shigeru Ohno 提供

保田洼第一住宅区
1991

熊本,
日本



照片由 Shinkenchiku Sha 提供

山本的首个社会住宅项目包括十六栋住宅楼，共提供110套住房，各楼栋围绕一个树木环绕的中央广场布局，必须通过各住宅楼才能进入该专有广场。受到促进邻里间集体主义的传统日本町屋和希腊家庭住宅（oikos）的启发，山本设计了一个从私密到半公共的过渡空间，称为“阈”，既促进了“本地社区场所”的形成，又尊重了各个家庭的隐私。《公共住宅法》施加的职业限制导致住宅单元面积较小，因此每个单元都设有一个面向广场的露台，既扩大了生活区域，又将居民与自然环境连接起来。

保田洼第一住宅区
1991

熊本,
日本



照片由 Tomio Ohashi 提供

保田洼第一住宅区
1991

熊本,
日本



照片由 Tomio Ohashi 提供

保田洼第一住宅区
1991

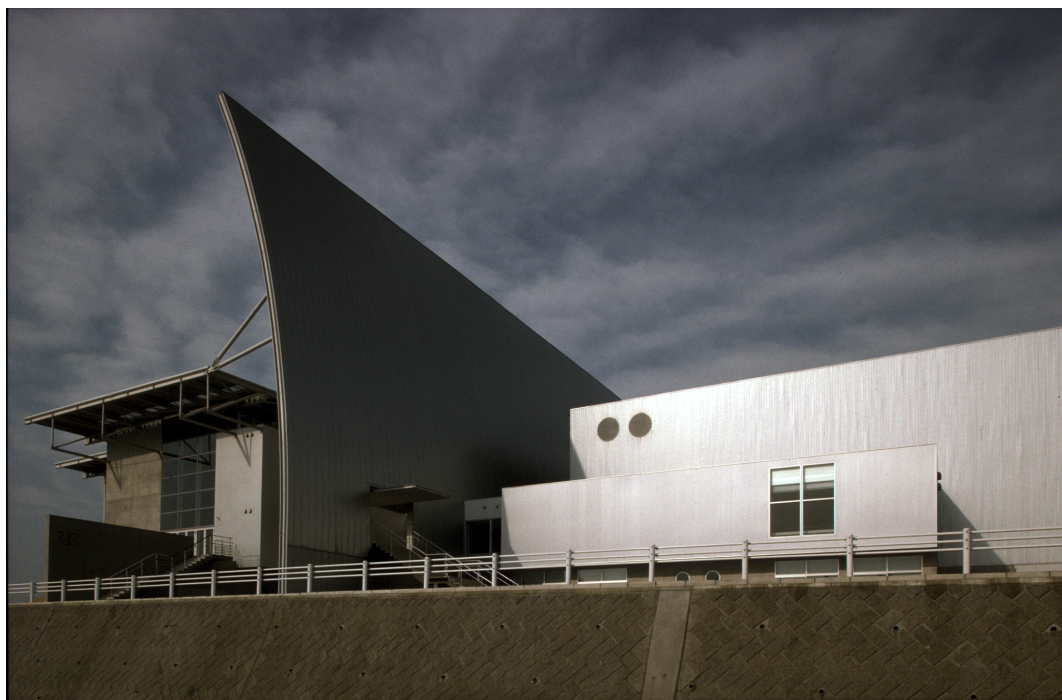
熊本,
日本



照片由 Tomio Ohashi 提供

岩出山中学
1996

大崎,
日本



照片由 Mitsumasa Fujitsuka 提供



照片由 Mitsumasa Fujitsuka 提供

建筑位于北风地区的一座山顶上，弯曲的“风翼”可以有效减轻恶劣天气的影响，并将阳光反射进校园中，这在日照短暂的冬季非常有用。学校内部的宽敞中庭是学生们的日常社交中心。被称为“学生论坛”的大型多功能室位于二楼中央，悬浮其上的储物柜空间可扩展为学生休息区。传统的教师休息室则被一个专为教育工作者钻研专业而设的研究室所取代。社区居民必须通过位于“森林广场”上方的透明长廊进入学校，该广场被设计为一个可以随着学校人口增减而发展的灵活公共空间。

岩出山中学
1996

大崎,
日本



照片由 Shinkenchiu Sha 提供

埼玉县立大学
1999

越谷,
日本



照片由 山本理显设计工场 提供

这所专注于护理与健康科学的大学由九栋建筑构成，通过露台互相连接，这些露台自然过渡为穿梭于绿坡和庭院的步行道。每个透明建筑体量都能让人从一间教室看见另一间教室，或透过一栋建筑看到另一栋建筑，从而鼓励了跨学科的学习与交流。所有实验室均设在一层，以促进不同专业间的联系。虽然教室、报告厅、图书馆、体育馆、食堂以及教师办公室遍布于校园各处，但建筑之间的界限感被有意模糊，形成一种独特的建筑语言。

埼玉县立大学
1999

越谷,
日本



照片由 Tomio Ohashi 提供



照片由 Tomio Ohashi 提供

埼玉县立大学
1999

越谷,
日本



照片由 山本理显设计工场 提供



照片由 Tomio Ohashi 提供

广岛市西消防站
2000

广岛,
日本



照片由 Tomio Ohashi 提供



照片由 Tomio Ohashi 提供

这栋建筑的外立面、内墙以及地面全部由玻璃构成，营造出一种完全透明的视觉效果。中庭位于建筑的核心区域，这里专门用来展现消防员的训练和活动，吸引行人的目光并鼓励他们与这些守护社区安全的英雄互动，从而在市民与公务员之间形成一种双向的承诺。防火和针对各年龄段人群的公共教育是该项目的核心内容，其展览大堂和四层的露台空间均面向公众开放。

广岛市西消防站
2000

广岛,
日本



照片由 Tomio Ohashi 提供

广岛市西消防站
2000

广岛,
日本



照片由 Tomio Ohashi 提供

广岛市西消防站
2000

广岛,
日本



照片由 Tomio Ohashi 提供

函馆未来大学
2000

函馆,
日本



照片由 Isao Aihara 提供

该大学专注于信息科学领域，旨在构建学生与教师间的互动社区，将社区内的相互通达作为首要考虑因素。在巨大的建筑规模中营造出一种亲密氛围。接待区配备了大型的下沉圆形座椅区，为演讲和讨论提供了灵活的空间，学生和公众均可使用。教室、报告厅和图书馆设有透明玻璃墙，为每个人提供了驻足观看、参与和学习的可能性。开放的公共区域紧邻透明房间外侧，分布在各个楼层，让使用者能够感受到自己与周围活动的紧密联系。甚至教授的研究室内部也能直接从外部看见，周围环绕着轻巧的铝质家具，鼓励学生靠近。

函馆未来大学
2000

函馆,
日本



照片由 Mitsumasa Fujitsuka 提供



照片由 Mitsumasa Fujitsuka 提供

东云住宅公团
2003

东京,
日本



照片由 Tomio Ohashi 提供



照片由 山本理显设计工场 提供

这栋混合用途建筑为东京湾再开发区的工作人员创造了一个社区。建筑上部是多样化的住宅单元，旨在满足各种居住者的需求，包括带小孩的家庭、老年人，以及需要灵活工作空间的人们。下部则为生活配套设施，设有商业、餐饮、艺术画廊、老年人设施以及儿童保育中心。六个体块通过二层的公共连廊、露台和绿地相连，形成可供邻里共处和公众穿行的微缩城市。

ECOMS
铝制房屋
2004

鸟栖,
日本



照片由 Shinkenchiu Sha 提供



照片由 山本理显设计工场 提供

这座115平方米的SOHO (小型家庭办公室) 建筑原型展现了铝作为建筑材料的高效性。采用轻巧、耐久和可回收的铝格栅、铝板及玻璃相结合, 形成了方格状的外表皮, 且这些板块之间可以互换, 或替换为其他装置, 如百叶窗或悬窗, 无论使用玻璃还是铝材, 都能提供出色的适应性和经济效益。该模型的二层特别设计了高达3.4米的灵活使用空间, 且在未来版本中有望扩展, 提供增加第三层的可能性。

建外SOHO
2004

北京,
中国



照片由 Mitsumasa Fujitsuka 提供



照片由 山本理显设计工场 提供

这一宏大的项目位于天安门广场以东，包括九栋住宅楼和四幢SOHO（小型家庭办公室）建筑，将工作空间与居住区域相结合，这在当时的北京属于全新的概念。该综合体底部三层提供了177个商业空间，而上部楼层则为住宅。繁华的广场两侧遍布商店、餐厅、公共设施及一座下沉花园，吸引人们来体验这里的都市生活。车流被引入地下，从而为行人提供了连续的步行空间。

建外SOHO
2004

北京,
中国



照片由 Tomio Ohashi 提供



照片由 Tomio Ohashi 提供

横须贺美术馆
2006

横须贺,
日本



照片由 Tomio Ohashi 提供



照片由 Tomio Ohashi 提供

以用户体验为先, 横须贺美术馆旨在成为旅游者的理想去处和本地居民的日常休憩之所。引人入胜的蜿蜒入口让人联想到周边的东京湾和附近的山脉, 且多数画廊被巧妙布置于地下, 从而为那些慕名而来的人提供了一片清朗、宁静的自然地貌视野。访客可以通过各公共空间中的圆形开口看到外部景色和其他画廊, 将原本截然不同的环境融为一体, 使得身处其间的人们不仅被艺术作品所打动, 也被场所本身和他人的活动所感染。餐厅位于首层, 设有贯穿全长的玻璃窗, 四季皆可感受到度假胜地般的风情。.

横须贺美术馆
2006

横须贺,
日本



照片由 Tomio Ohashi 提供



照片由 Tomio Ohashi 提供

福生市政厅
2008

东京,
日本



照片由 山本理显设计工场 提供



照片由 Sergio Pirrone 提供

福生市政厅设计采用了两座中层建筑，而非单栋高楼，以此更好地融入周边低矮建筑的街区风貌。建筑的曲面缓坡边缘巧妙呼应了场地中的小山丘。墙面与地面材料的平滑延续让人联想到自然地形，其交接处形成的凹面会吸引访客斜倚着休息。同时，绿意盎然的公共屋顶和下层空间被设计为可灵活使用的公共活动区域。

福生市政厅
2008

东京,
日本



照片由 山本理显设计工场 提供

板桥住宅区
2010

城南,
韩国



照片由 Nam Goongsun 提供



照片由 Kouichi Satake 提供

该建筑群由九组低层住宅组团组成，底层设计为开放的透明体量，旨在促进邻里间的相互联系，确保即使是独居者也不会与世隔绝。横贯二层的共享平台可增进邻里间的交流互动，其中包括了集会区、游乐场、花园，以及连接各住宅组团的连桥。

板桥住宅区
2010

城南,
韩国



照片由 Nam Goongsun 提供



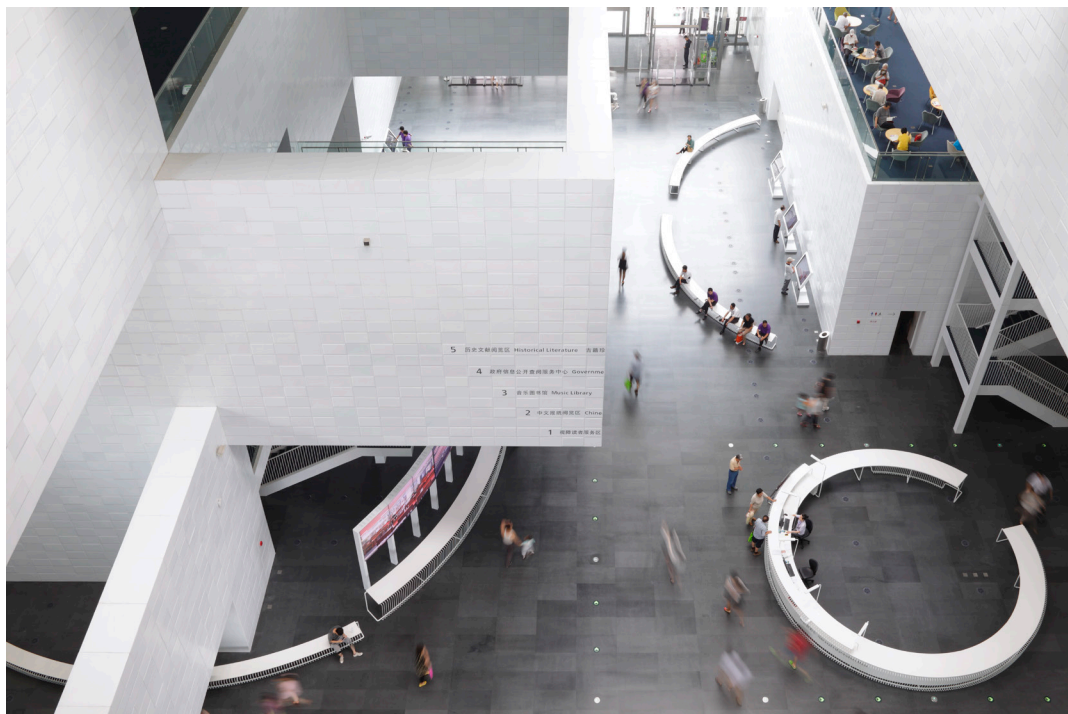
照片由 GA Photographers 提供

天津图书馆
2012

天津,
中国



照片由 山本理显设计工场 提供



照片由 Nacasa & Partners 提供

天津图书馆的入口大厅贯穿南北,为这座大型建筑提供了最大程度的通达性。六百万册藏书被巧妙地嵌入纵横交错的梁壁之中,最长达30米,营造出书籍悬浮于空中的视觉效果。图书馆的五个主要楼层各设有一个夹层,使得建筑看起来有十个交错的层次。得益于设计的开放性,访客在任何一层都能一览周围数层的景象。图书馆的外表皮采用石材百叶,有效抵御黄沙侵袭的同时,又保持了立面的通透性。由此产生的柔和光线,为各类阅览室营造出温馨氛围,吸引年龄不同、身份和兴趣不同的读者们都频频造访。

天津图书馆
2012

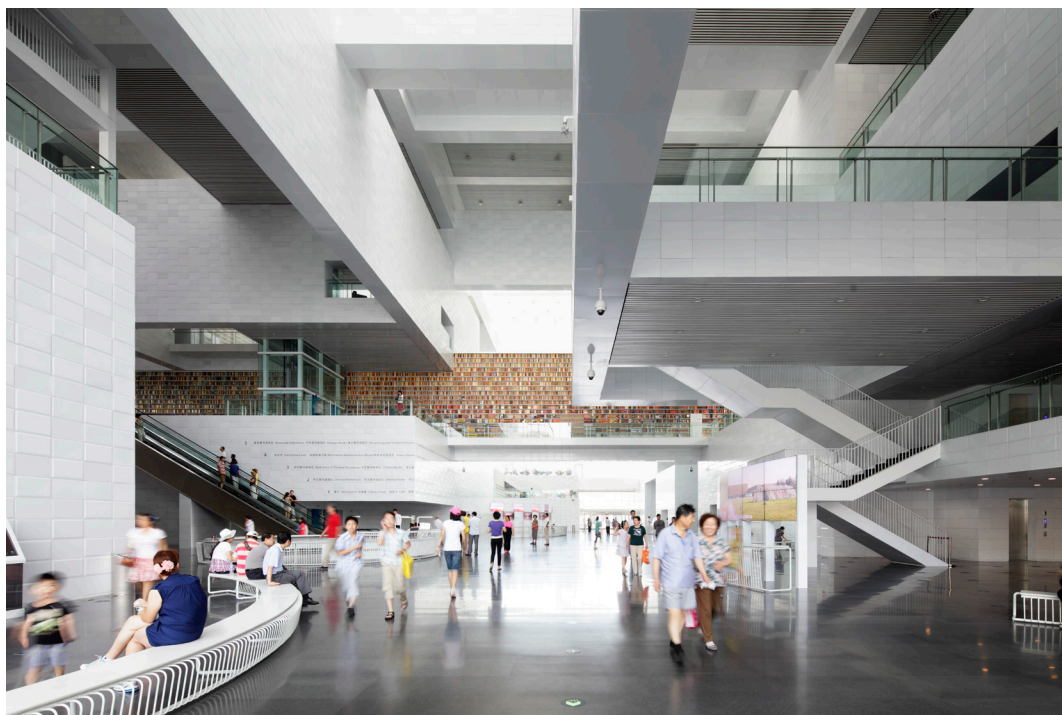
天津,
中国



照片由 Nacasa & Partners 提供

天津图书馆
2012

天津,
中国



照片由 Nacasa & Partners 提供

子安小学
2018

横滨,
日本



照片由 Mitsumasa Fujitsuka 提供



照片由 山本理显设计工场 提供

附近大型公寓群的兴建导致了社区内学生数量激增, 迫使当地亟需扩建改建更多的学校。在子安小学, 即使是年龄最小的学生们也能形成一个小社会。贯通的宽大阳台连接各个教室, 形成的灵活空间, 使教室内外视野得以互相延伸, 从而促进了1000名学生之间的互动交流。

子安小学
2018

横滨,
日本



照片由 山本理显设计工场 提供

子安小学
2018

横滨,
日本



照片由 山本理显设计工场 提供

苏黎世机场
THE CIRCLE
综合体
2020

苏黎世，
瑞士



照片由 Flughafen Zürich AG 提供



照片由 Flughafen Zürich AG 提供

位于高速公路和大型公园之间的THE CIRCLE综合体，其本身就是连接机场与城市的“阈”空间。这座建筑展示了建筑师对尺度的多样化把握，一侧立面宏大而统一，另一侧则呈现出自成一体的小城景象，让人联想到瑞士中世纪城镇的风貌，并融入了为现代及未来生活方式而发展的新技术。主通道的设计灵感来源于德语中的“gasse”（意为“小巷”），引领人们前往会议中心、酒店、餐馆、健康中心、零售商铺及公共活动区域。玻璃幕墙和天花板力求最大限度的透明感，从而模糊了室内外的边界。在较高楼层，企业总部和办公区域的正面墙壁上，等距排列的细长混凝土柱营造出一种视觉的连续性。

苏黎世机场
THE CIRCLE
综合体
2020

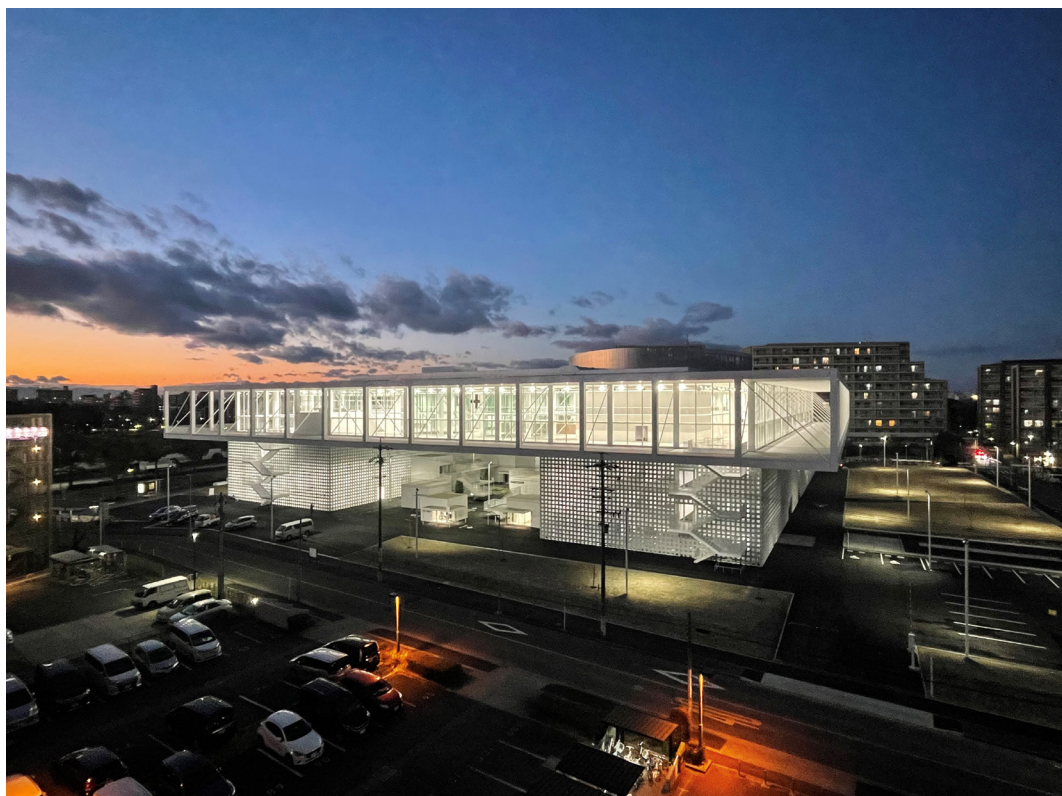
苏黎世,
瑞士



照片由 Flughafen Zürich AG 提供

名古屋造型大学
2022

名古屋,
日本



照片由 山本理显设计工场 提供



照片由 Shigeru Ohno 提供

名古屋造形大学位于爱知县，临近政府办公楼和年代久远的市政住房，其设计审慎地考虑了周边现状。空间布局和功能规划旨在满足学生和社区居民的双重需求。上部设有面积较大的“工作室”，一种开放自由的创意空间，底层设置了运动场、图书馆、画廊、礼堂和食堂等设施。建筑外立面是由预制混凝土和钢板构成的格栅墙，白天将柔和的自然光线引入室内，夜晚则透出温馨的灯光照亮城市。

名古屋造型大学
2022

名古屋,
日本



照片由 Shinkenchiu Sha 提供



照片由 Shinkenchiu Sha 提供

名古屋造型大学
2022

名古屋,
日本



照片由 Shinkenchiku Sha 提供