



ORGANIZACIÓN PANAMERICANA DE LA SALUD
ORGANIZACIÓN MUNDIAL DE LA SALUD



140.^a SESIÓN DEL COMITÉ EJECUTIVO

Washington, D.C., EUA, 25 al 29 de junio del 2007

Punto 7.1 del orden del día provisional

CE140/INF/1 (Esp.)

9 mayo 2007

ORIGINAL: INGLÉS

RECURSOS HUMANOS DE LA OFICINA SANITARIA PANAMERICANA: PERFIL DEL PERSONAL

Informe presentado por la Oficina

1. Este informe anual presenta datos relativos al perfil de los recursos humanos de la Oficina Sanitaria Panamericana (OSP) hasta abril de 2007, a menos que se indique otra cosa. Comprende información desglosada por sexo, categoría, ubicación, tipo de contrato, años de servicio y nacionalidad acerca del personal de la Oficina. También examina el movimiento del personal profesional entre los lugares de destino.

Categorías de nombramientos

2. Hasta el 1 de abril de 2007, la Oficina Sanitaria Panamericana tenía un total de 806 funcionarios con nombramientos de plazo fijo, de uno a cinco años de duración, o con nombramientos de servicio de carrera. De estos, 396 (49%) se encontraban en la categoría profesional; 384 (48%) en la categoría de servicios generales y 26 (3%) en la categoría de funcionarios nacionales del cuadro orgánico (cuadro 1).

3. En 2006, la Organización contrató a 291 funcionarios temporeros para llevar a cabo 335 asignaciones temporales:

- 37% (107) ejercieron funciones como profesionales de corto plazo (STP).
- 42% (123) ejercieron funciones como consultores de corto plazo.
- 21% (61) se desempeñaron como personal de Servicios Generales de corto plazo (STG)

4. Además, en 2006, el número de funcionarios temporales y el de asignaciones temporales fue menor que en 2005, cuando 326 personas llevaron a cabo 377 asignaciones. En los cuatro primeros meses de 2007, se contrató a 138 funcionarios temporales para desempeñar 275 asignaciones (cuadro 2).

5. Hasta abril de 2007, en las oficinas de país de la OPS trabajaban 768 personas con arreglo a varios mecanismos contractuales distintos a los de las Naciones Unidas, a saber: 201 personas procedentes de agencias de colocaciones; 185 profesionales de contratación nacional; 243 funcionarios de ministerios; y 139 empleados contratados localmente por la Oficina Sanitaria Panamericana. En los centros panamericanos de la OPS, trabajaban 77 profesionales y 171 empleados de apoyo administrativo (cuadro 3).

Distribución por sexo

6. En las oficinas de país y en los centros panamericanos de la OPS, el porcentaje de mujeres en las categorías profesional y superior ha aumentado con respecto al último informe anual, ya que esta cifra pasó de 33 a 35%. Por otro lado, en la Sede, el porcentaje de mujeres profesionales disminuyó de 51%, en esta misma fecha del año pasado, a 47% (cuadro 4). También se registró, en términos generales, una disminución leve en el número de mujeres empleadas en esta categoría de personal, al pasar de 42 a 41% desde mayo de 2006.

7. Las mujeres ocupan 37% de los puestos a los niveles superiores y de gestión (grados P-4 y superiores). Esto representa un aumento de 4% con respecto al último informe anual de la Oficina (cuadro 5). Las mujeres ocupan la mayoría de los puestos de los grados P.1/NOA y P.2/NOB; en el grado P.3/NOC el número de mujeres es igual al de hombres. Los hombres siguen ocupando la mayoría de los puestos de grado P.4/NOD hasta D2 (67% en el nivel P.4/NOD, 58% en el P5, 61% en el P.6., 59% en el D.1 y 100% en el D.2) Los tres puestos sin clasificar de la Oficina Sanitaria Panamericana están ocupados por mujeres (cuadro 6). De los 29 representantes de la OPS/OMS en las oficinas de país, 52% (15) son mujeres (cuadro 6).

8. En 2006, se nombró a 40 profesionales para desempeñar cargos en la Oficina Sanitaria Panamericana; 17 (43%) son mujeres y 23 (57%) son hombres. Esto representa un aumento sobre el número de mujeres designadas para desempeñar cargos en la Oficina durante los cuatro años anteriores (cuadro 7).

Distribución geográfica

9. En el cuadro 8 se presenta información unificada con respecto a la distribución geográfica de los funcionarios profesionales con nombramientos de plazo fijo en la Oficina.

Tendencias en los puestos

10. De conformidad con las iniciativas continuas emprendidas para reducir el número de puestos financiados por el presupuesto ordinario, el cuadro 9 muestra que el número de esos puestos sigue disminuyendo en forma sostenida.

11. En el cuadro 10 se presenta la distribución porcentual por grado de los puestos profesionales ocupados. El porcentaje más alto de profesionales sigue encontrándose a nivel del grado P.4/NOD (48%), mientras que en los grados profesionales más bajos (P.1/NOA a P.3/NOC) se encuentra 28% de todo el personal profesional y en los grados profesionales más altos (P.5 y superiores) se encuentra el restante 24%.

Movilidad del personal profesional

12. La Oficina sigue haciendo de la movilidad de su personal contratado internacionalmente una prioridad. Esta decisión se refleja en el número de reasignaciones de personal profesional efectuadas en el año civil 2006. Durante este período, se hicieron 50 reasignaciones de personal profesional. Treinta y siete de estas reasignaciones fueron movimientos de personal entre las oficinas de país y los centros panamericanos; cuatro incluyeron la transferencia de personal de la sede de la OPS a los países; y nueve consistieron en transferencias de personal de las oficinas de país y los centros panamericanos a la sede de la OPS. Las cifras de 2006 representan un aumento de 19% con respecto al número total de reasignaciones efectuadas en 2005. En los cuatro primeros meses de 2007, se hicieron ocho reasignaciones (cuadro 11).

Edad, duración en el servicio y tendencias en materia de jubilación

13. Más de la mitad (62%) del personal profesional, entre ellos los oficiales nacionales y 48% del personal de servicios generales de la Oficina tienen 50 o más años de edad. Representan a 55% de todo el personal de la Oficina y alcanzarán la edad de la jubilación obligatoria de 62 años (o de 60 años para los funcionarios afiliados al Fondo Común de Pensiones de las Naciones Unidas antes del 1 de enero de 1990) dentro de los próximos 10 a 12 años. De este 55%, la mitad deberá jubilarse en los próximos cinco a siete años (cuadro 12).

14. El grupo individual más grande de personal (41%) tiene 15 o más años de servicio con la Oficina. Veintisiete por ciento (27%) del personal de servicios generales y 14% del personal profesional se encuentra en esta categoría (cuadro 13). Los empleados con menos de 5 años de servicio constituyen 17% de todo el personal, 24% del personal profesional y 9% del personal de Servicios Generales.

CUADROS

A continuación se incluye una lista de los cuadros a los que se hace referencia en este informe para facilitar su consulta.

1. Personal por lugar de destino: profesional, servicios generales y oficiales nacionales
2. Funcionarios temporeros
3. Personal contratado bajo condiciones laborales locales en las oficinas de país y los centros panamericanos
4. Distribución de personal profesional por sexo
5. Personal a nivel profesional superior y de gestión
6. Distribución de personal profesional por grado y sexo
7. Distribución por sexo del personal profesional nombrado entre 1999 y 2006
8. Distribución del personal profesional por nacionalidad
9. Tendencias en los puestos financiados por el presupuesto ordinario
10. Distribución del personal profesional por grado
11. Reasignaciones del personal profesional
12. Personal profesional y de servicios generales por edad
13. Distribución del personal por años de servicio

Tabla 1CE140/INF/1
Anexo**Personal por Lugar de Destino
Profesionales, Servicios Generales y Oficiales Profesionales Nacionales**

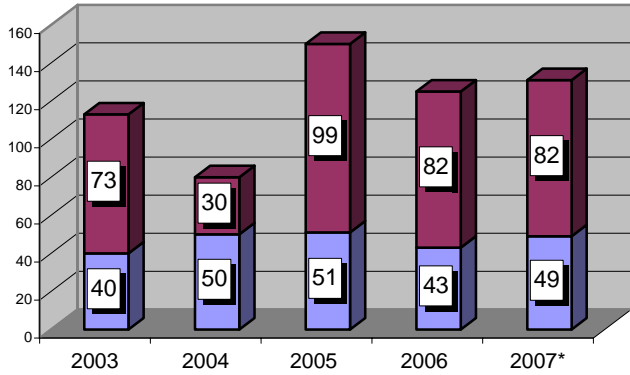
A Abril de 2007

LUGAR DE DESTINO	PROFESIONALES	SERVICIOS GENERALES	OFICIALES PROFESIONALES NACIONALES
Argentina	7	5	2
Bahamas	3	1	
Barbados	10	5	1
Belize	2	2	
Bolivia	5	2	1
Brasil	26	37	4
Chile	5	1	1
Colombia	6	3	4
Costa Rica	5	4	
Cuba	2		
República Dominicana	4	3	1
Ecuador	9	4	2
El Salvador	5	3	1
Guatemala	10	9	2
Guyana	4	2	
Haití	7	6	
Honduras	6	4	1
Jamaica	6	12	1
México	7	11	
Nicaragua	5	3	1
Panamá	11	2	1
Paraguay	6	3	
Perú	16	25	
Santa Lucía	1		
Suriname	3	2	1
Trinidad y Tobago	9	4	1
Uruguay	3	4	1
USA (WDC 207 & El Paso 2)	209	222	
Venezuela	4	5	
TOTAL	396	384	26

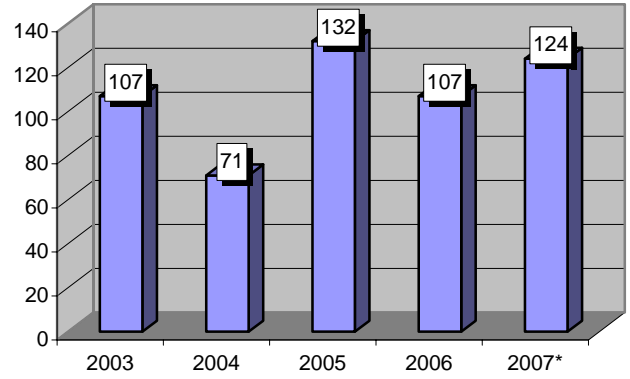
Tabla 2

Personal a corto plazo

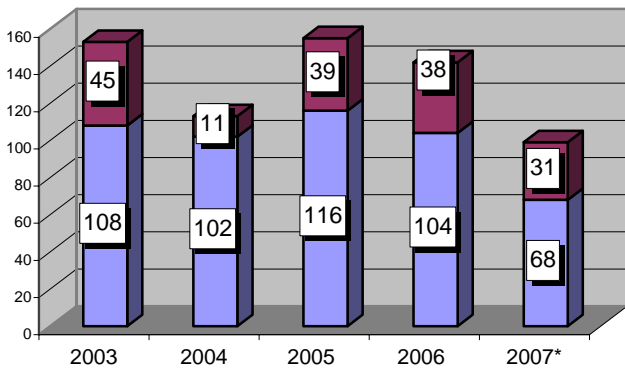
Asignaciones (PRFN)



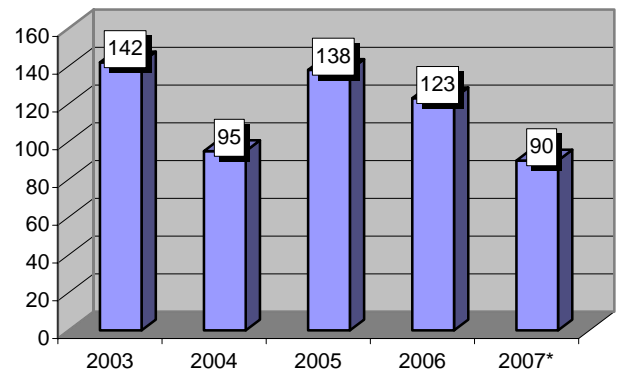
Personal (PRFN)



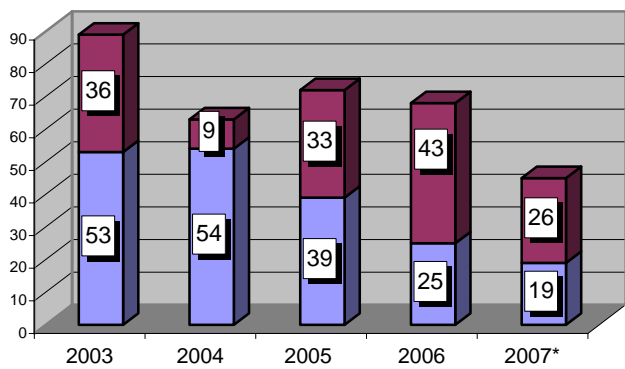
Asignaciones (STC)



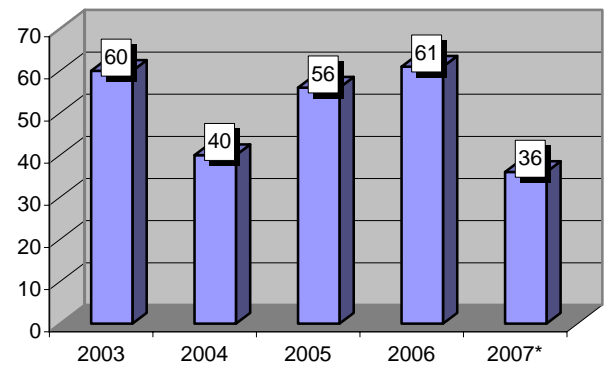
Personal (STC)



Asignaciones (GSN)



Personal (GSN)



Más de 6 meses



Menos de 6 meses



* A Abril de 2007

Tabla 3

Personal Contratado bajo Condiciones Laborales Locales en Oficinas de País y Centros

A Abril de 2007

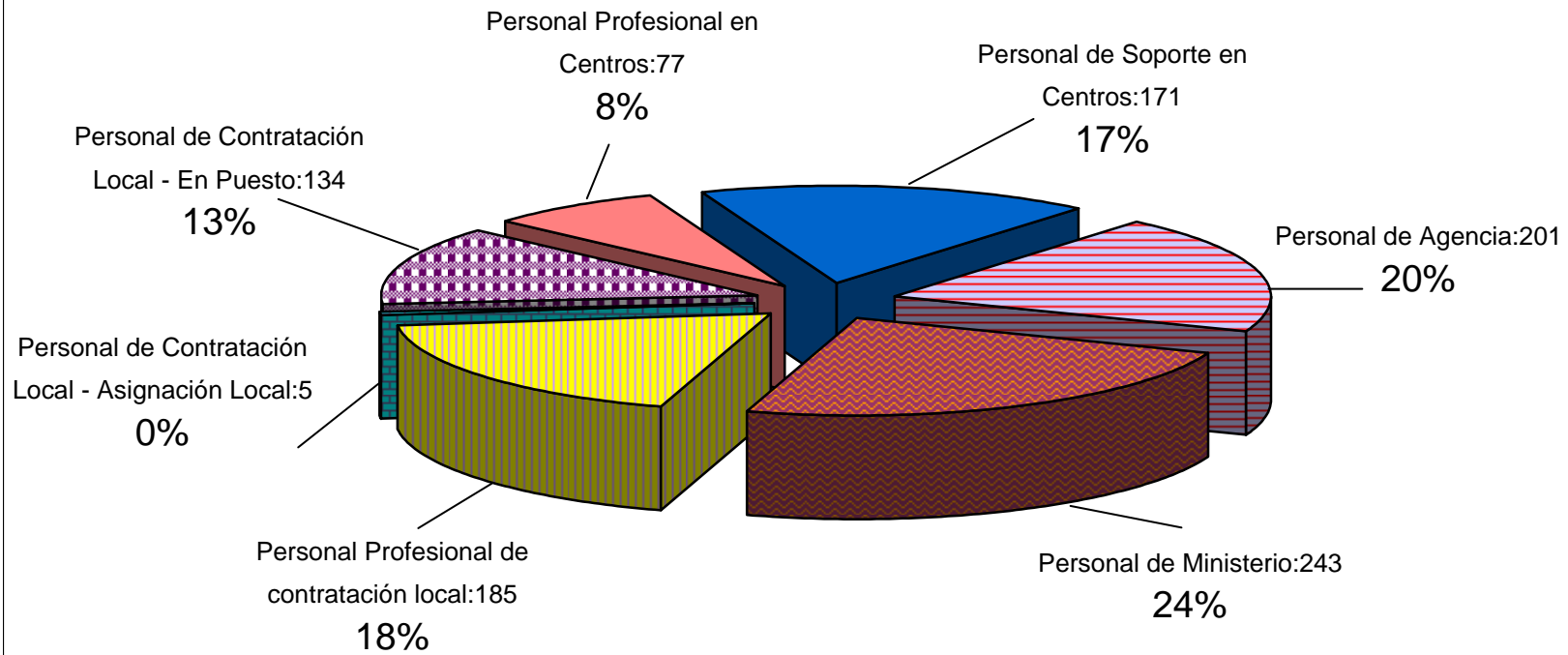
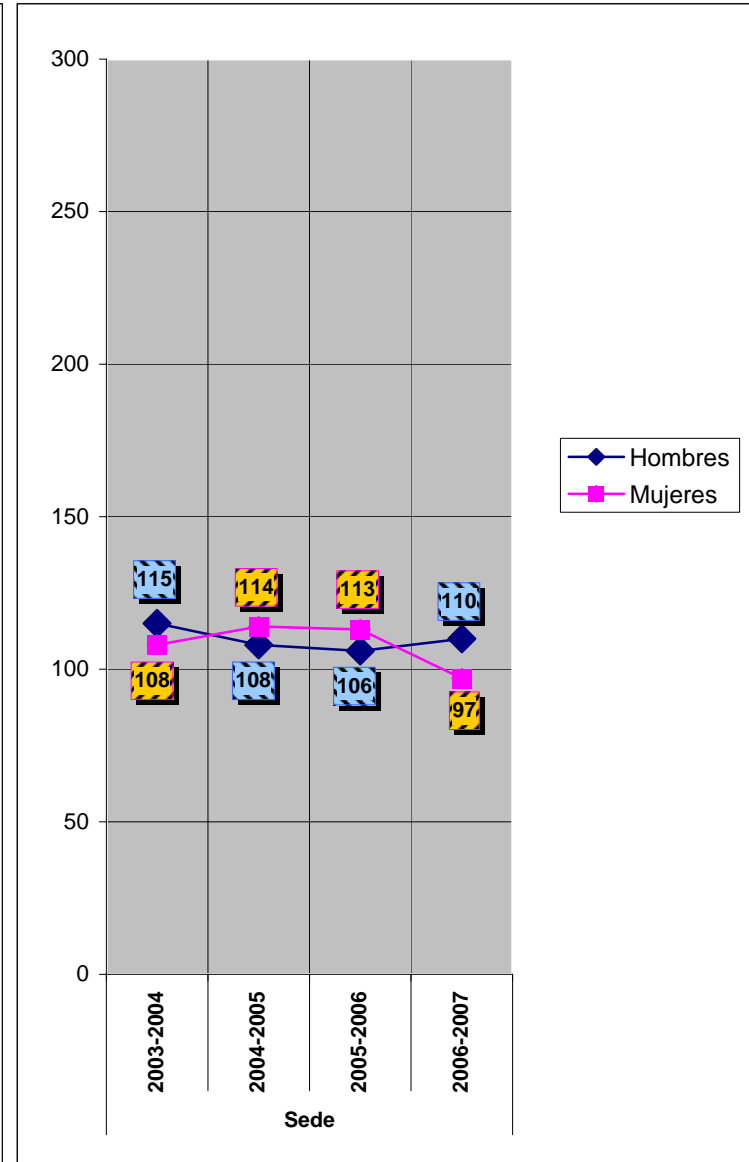
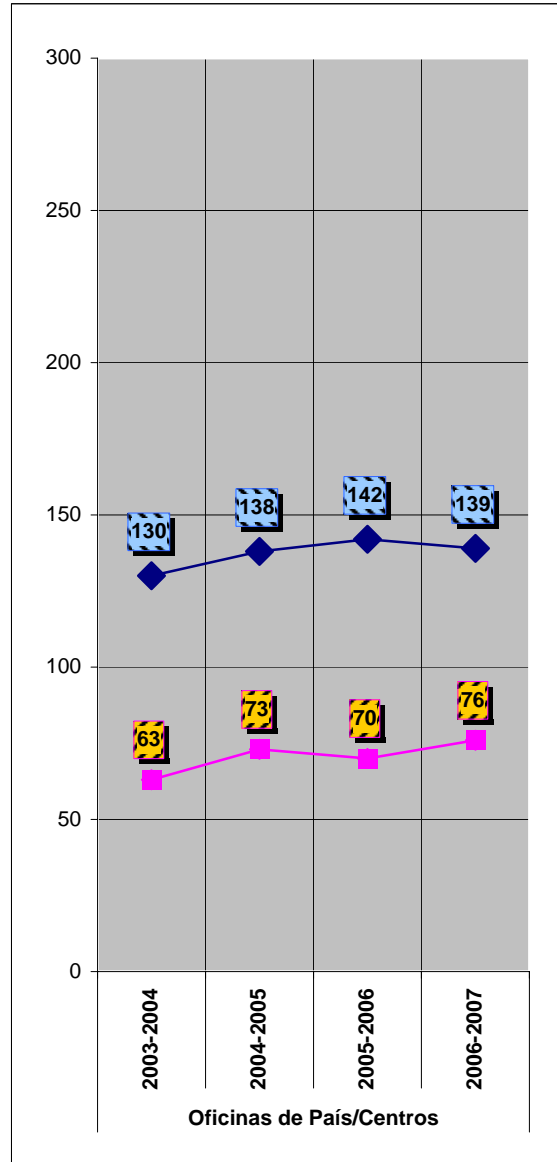
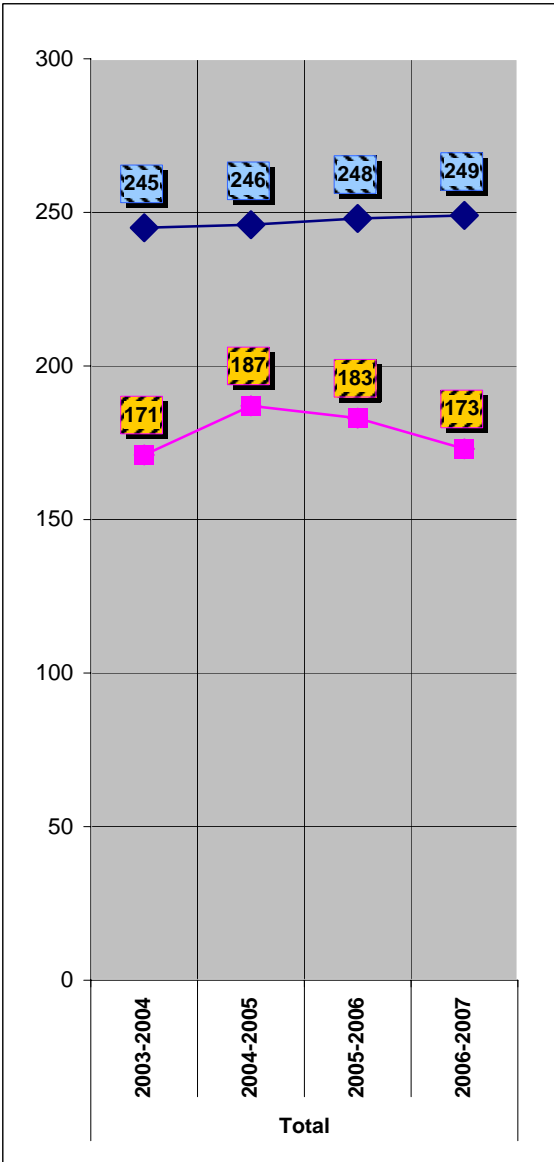


Tabla 4
Personal Profesional por Género
 2005 to 2007



◆ Hombres
 ■ Mujeres

Tabla 5

Personal a Nivel Profesional y de Gestión

A Abril de 2007

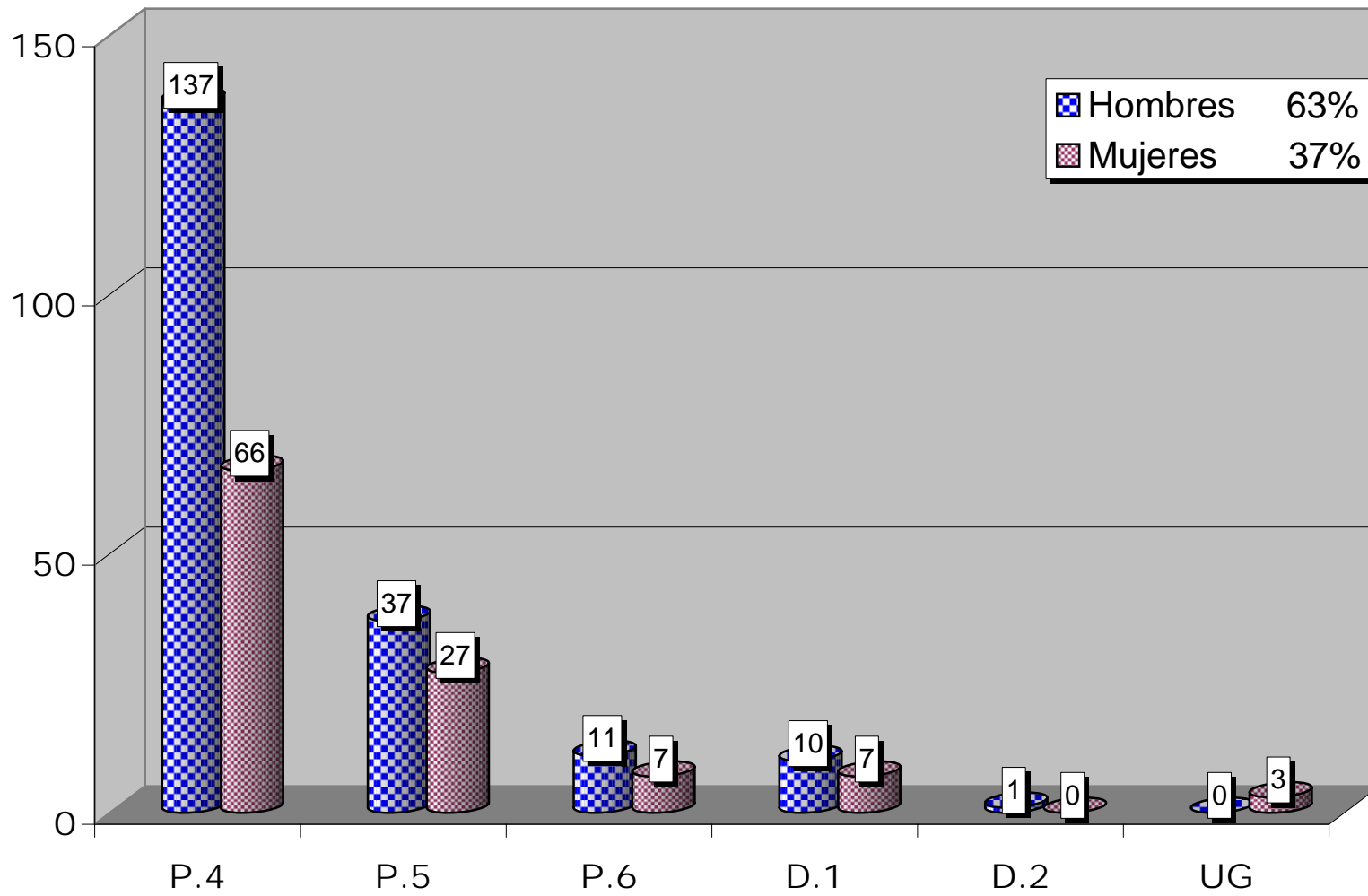


Tabla 6

Personal Profesional de la OPS por el Grado y el Género

A Abril de 2007

Grado	SEDE				OFICINAS DE PAÍS/CENTROS				TOTAL			
	HOMBRES	%	MUJERES	%	HOMBRES	%	MUJERES	%	HOMBRES	%	MUJERES	%
UG1			1	100%							1	100%
UG2			1	100%							1	100%
UG3			1	100%							1	100%
D02	1	100%							1	100%		
D01	8	62%	5	38%	2	50%	2	50%	10	59%	7	41%
P06	2	50%	2	50%	9	64%	5	36%	11	61%	7	39%
P05	24	59%	17	41%	13	57%	10	43%	37	58%	27	42%
P04/NOD	43	59%	30	41%	94	72%	36	28%	137	67%	66	33%
P03/NOC	21	45%	26	55%	14	61%	9	39%	35	50%	35	50%
P02/NOB	10	43%	13	57%	6	46%	7	54%	16	44%	20	56%
P01/NOA	1	50%	1	50%	1	13%	7	88%	2	20%	8	80%
Total:	110	53%	97	47%	139	65%	76	35%	249	59%	173	41%

*** Representantes de la OPS/OMS (P05 – P06)**

Hombres	%	Mujeres	%
14	48%	15	52%

Tabla 7

Distribución de géneros en el personal profesional nombrado entre 1999-2006

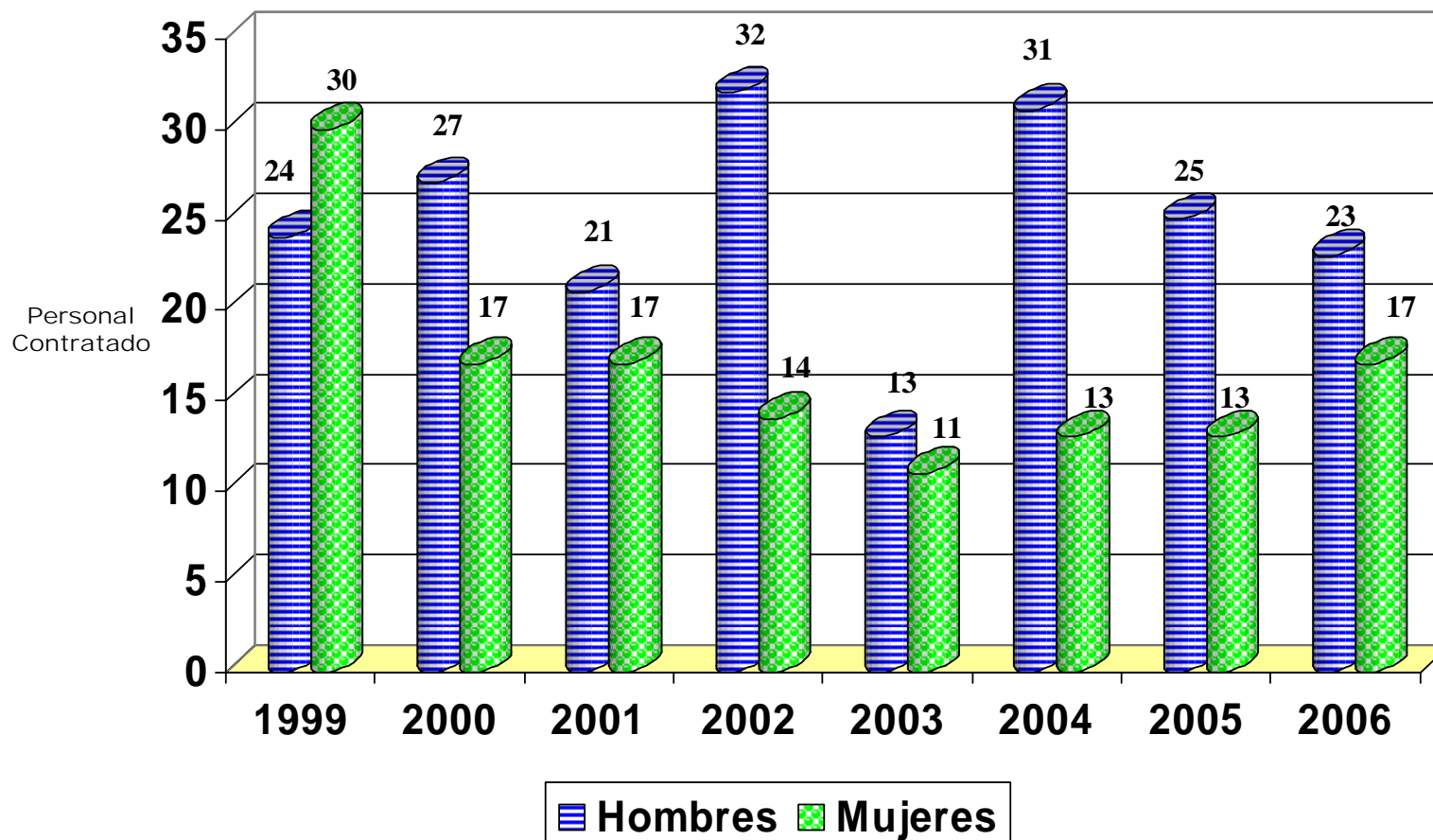


Tabla 8

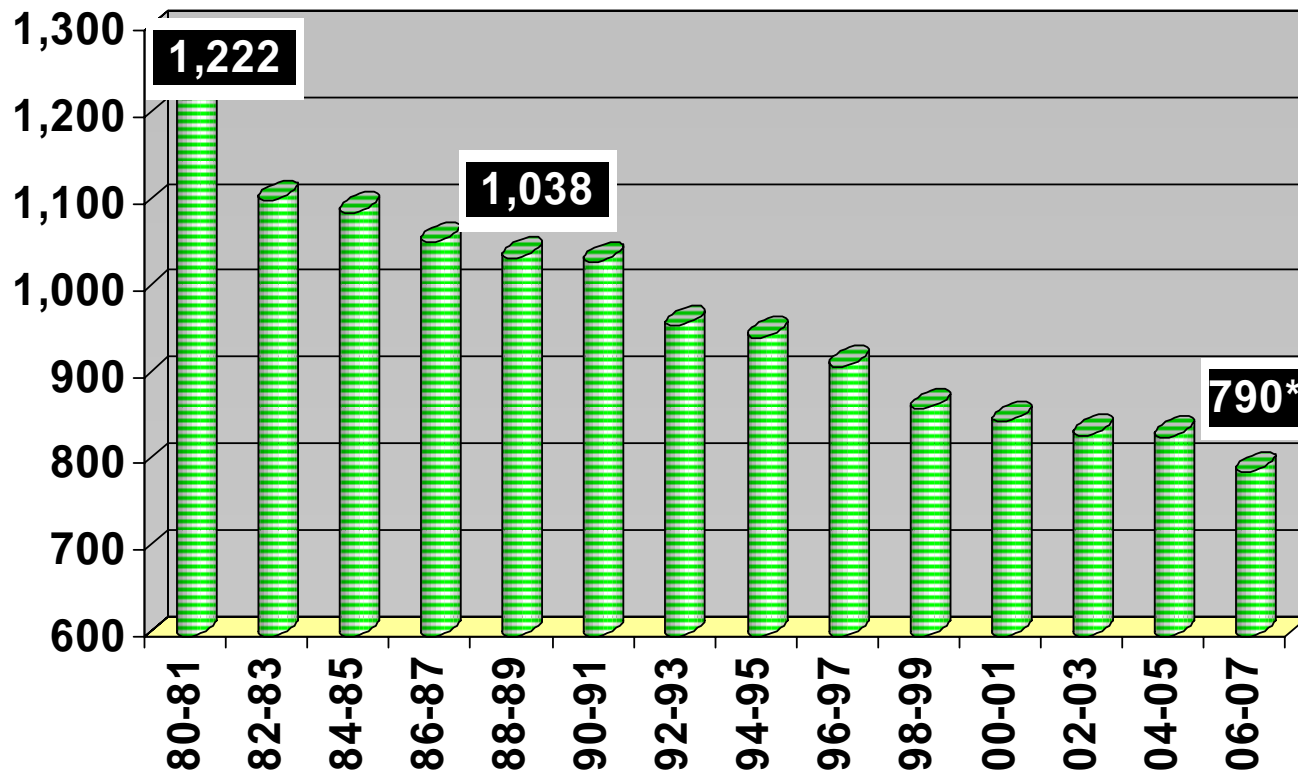
Distribución del Personal Profesional en la Sede y el Campo por Nacionalidad

A Abril de 2007

PAIS	SEDE	OFICINAS DE PAIS/CENTROS	TOTAL
Argentina	8	13	21
Austria		1	1
Barbados		1	1
Belgica	1	4	5
Belize		3	3
Bolivia	6	6	12
Brasil	19	24	43
Cánada	10	6	16
Chile	10	9	19
Colombia	14	19	33
Costa Rica	4	3	7
Cuba	4	9	13
Dominica	1		1
República Dominicana	2	4	6
Ecuador	3	11	14
Egipto	1		1
El Salvador	1	5	6
Francia	2	6	8
Alemania	1		1
Ghana		1	1
Guatemala	6	7	13
Guyana	2	2	4
Haití		1	1
Honduras		5	5
India		1	1
Irlanda		1	1
Italia	1	2	3
Jamaica	1	5	6
Japón		1	1
Malta		1	1
México	9	5	14
Myanmar		1	1
Holanda	2	3	5
Nicaragua	2	6	8
Panamá	2	4	6
Paraguay	1	4	5
Perú	12	13	25
Rwanda		1	1
España	8	5	13
San Vicente y las Granadas		1	1
Suriname		2	2
Trinidad y Tobago	3	4	7
Reino Unido	2	2	4
Estados Unidos de Norteamérica	53	6	59
Uruguay	7	4	11
Venezuela	8	3	11
Yugoslavia	1		1
TOTAL	207	215	422

Tabla 9

Tendencia en los Puestos Regulares

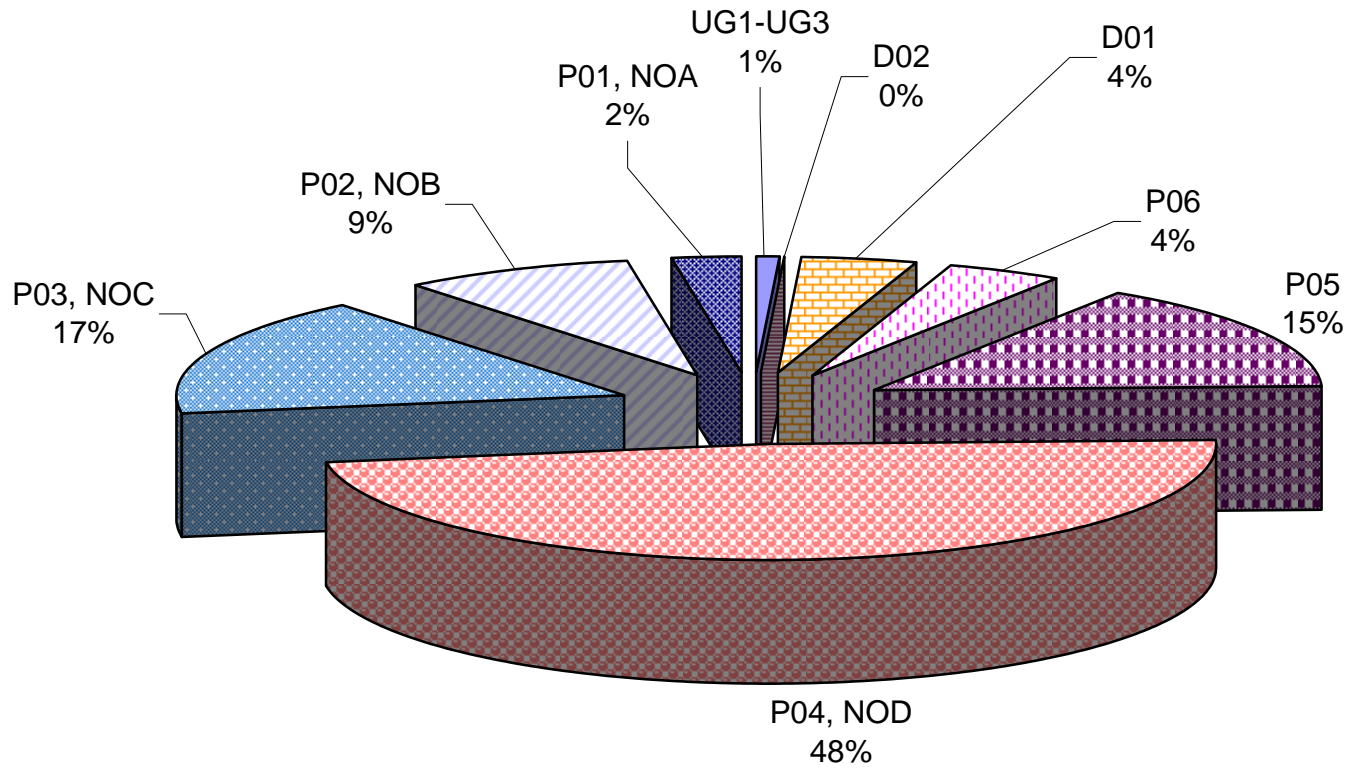


* Reducción propuesta de 41 puestos

Tabla 10

Personal Profesional por el Grado

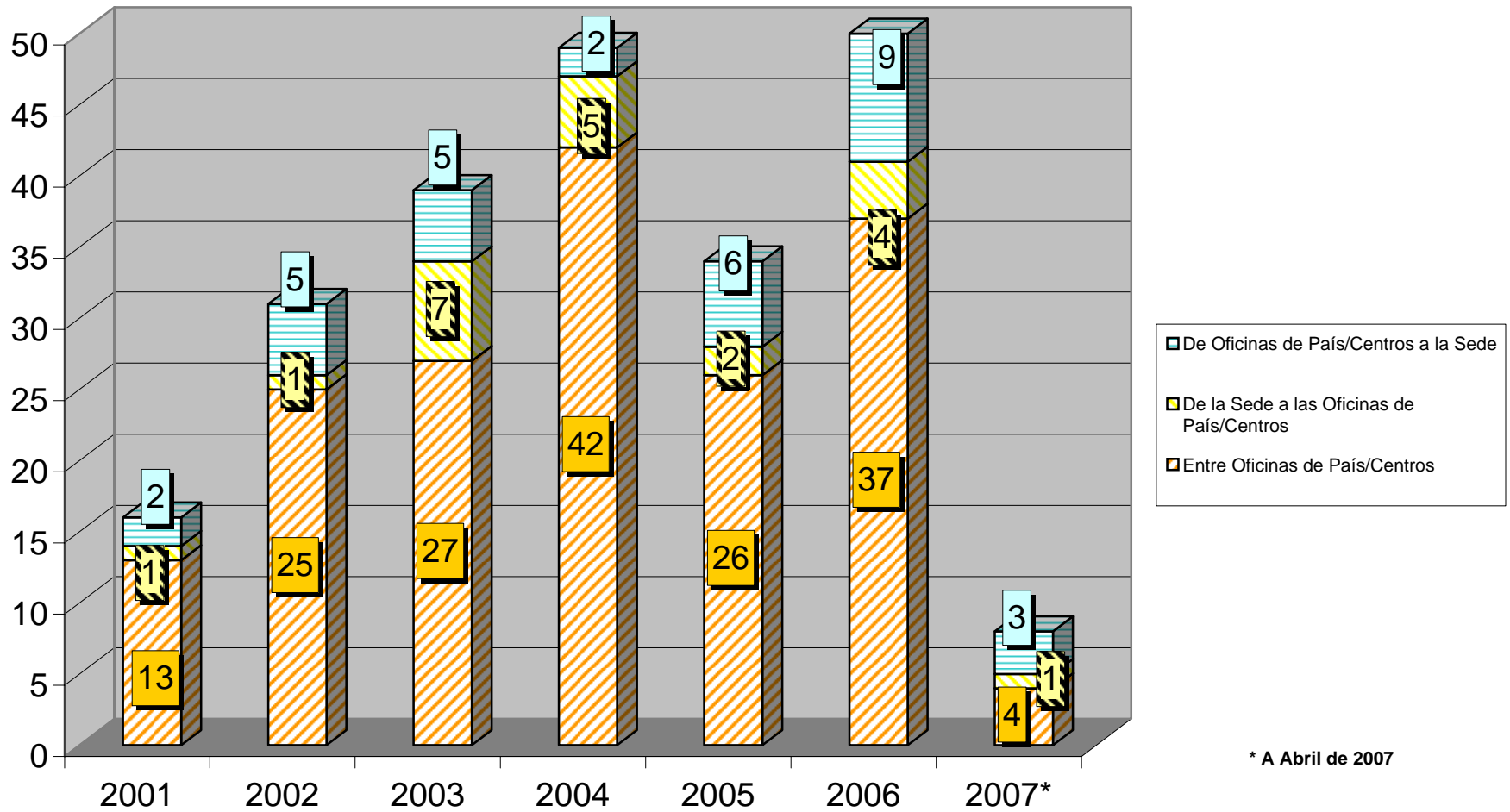
A Abril de 2007



■ UG1-UG3 ■ D02 ■ D01 ■ P06 ■ P05 ■ P04, NOD ■ P03, NOC ■ P02, NOB ■ P01, NOA

Tabla 11

Número de reasignaciones de los funcionarios Profesionales



* A Abril de 2007

Tabla 12

Personal Profesional y de Apoyo por Edad

A Abril de 2007

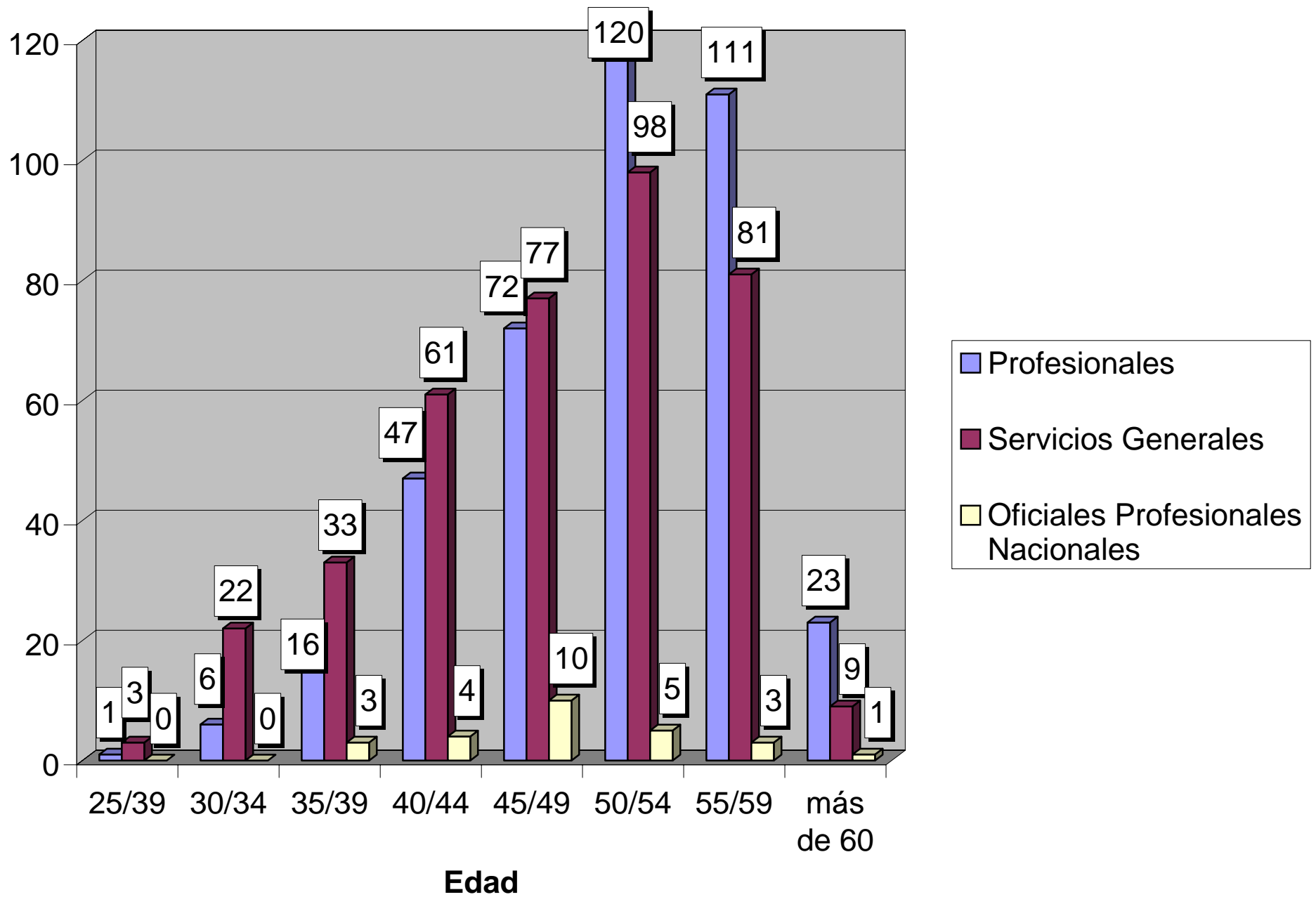
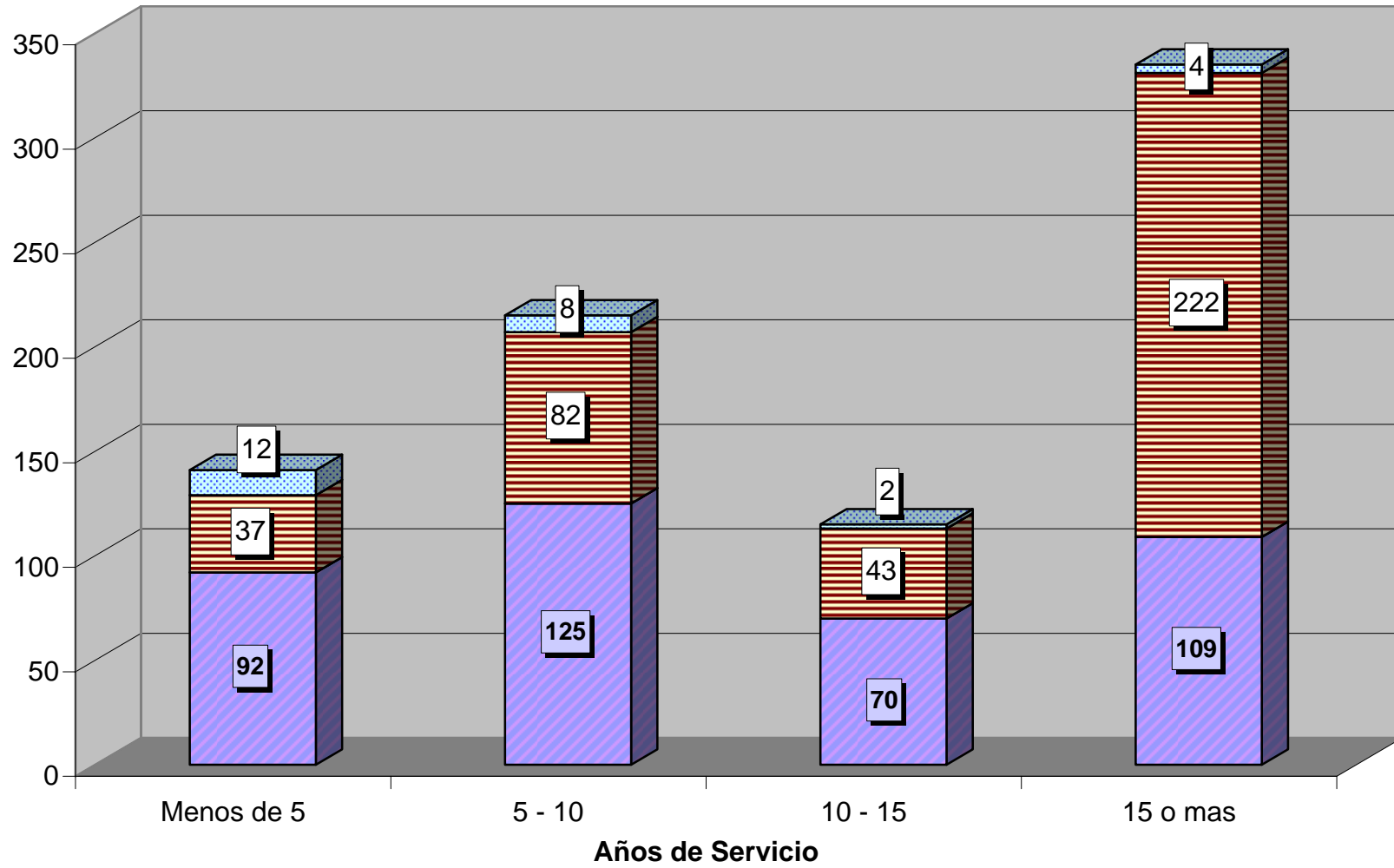


Table 13

Personal por Años de Servicio

A Abril de 2007



■ Profesionales ■ Servicios Generales ■ Oficiales Profesionales Nacionales