



Choix concurrentiels

**Guide de KPMG sur les coûts liés au choix
d'un pays où exercer ses activités**

Résultats pour le Canada, édition 2016

choixconcurrentiels.com

Entreprises commanditaires



Introduction

La mondialisation remodèle sans cesse l'économie internationale. Pour de nombreuses organisations, une expansion mondiale peut avoir une incidence majeure sur les recettes ainsi que sur la marque. Pour d'autres, une expansion ou une relocalisation peut être une question de survie, alors qu'elles sont soumises à une pression croissante de la part de compétiteurs étrangers.

Si votre organisation met l'accent sur la croissance, le contrôle des coûts, la diversification et l'accroissement de la valeur pour les actionnaires, il importe de tenir compte des répercussions d'une expansion internationale et des coûts de relocalisation dans votre stratégie globale.

Les coûts d'entreprise sont un des nombreux facteurs importants qui sont pris en compte dans pratiquement toutes les décisions concernant le choix de l'emplacement d'une entreprise. Le rapport *Choix concurrentiels* 2016 de KPMG se penche sur les principaux facteurs de coûts d'entreprise dans plus de 100 villes de 10 pays dans le monde. Cette étude mesure et analyse l'incidence des 26 principales composantes de coûts de 7 types d'entreprises du secteur des services et de 12 types d'entreprises du secteur de la fabrication.

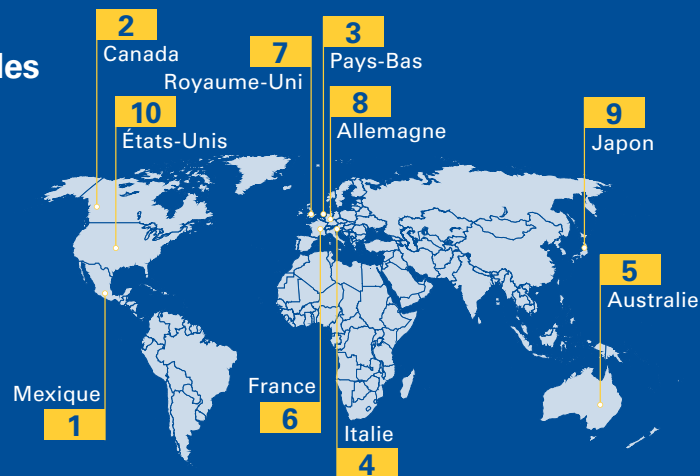
J'espère que ce rapport vous aidera à identifier et à comparer des emplacements potentiels pour la relocalisation de votre organisation ou pour la mise en place de nouvelles activités à l'étranger. Pour toute question concernant notre étude ou pour discuter de l'incidence que pourrait avoir sur votre entreprise la compétitivité en matière de coûts des différents emplacements, n'hésitez pas à communiquer avec moi ou avec un des professionnels de KPMG dont le nom est indiqué à la fin de notre rapport.

Greg Wiebe
Associé
KPMG s.r.l./s.e.n.c.r.l.

Vous relocalisez votre entreprise?

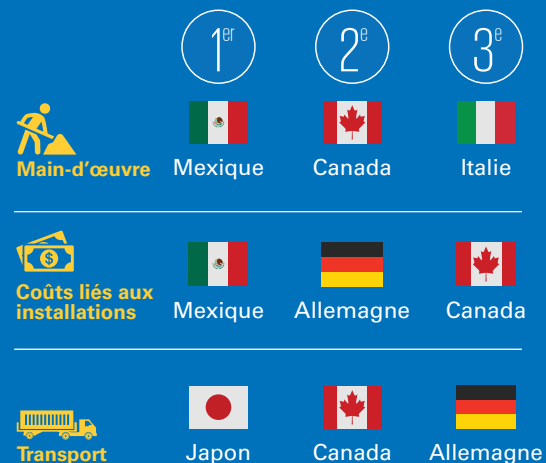
Pays affichant les coûts d'entreprise les plus faibles

1. Mexique
2. Canada
3. Pays-Bas
4. Italie
5. Australie
6. France
7. Royaume-Uni
8. Allemagne
9. Japon
10. États-Unis

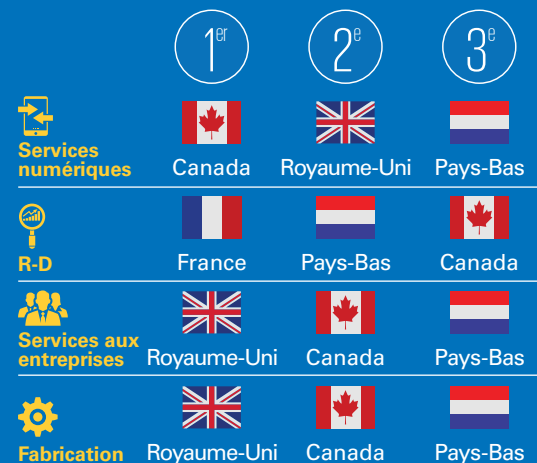


Les trois pays les plus compétitifs sur le plan des coûts

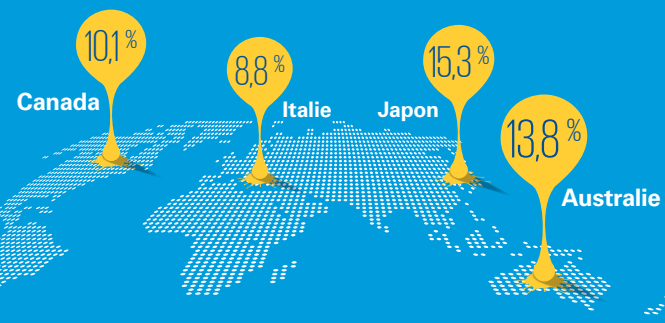
Principaux facteurs de coûts



Taux d'imposition du revenu des sociétés

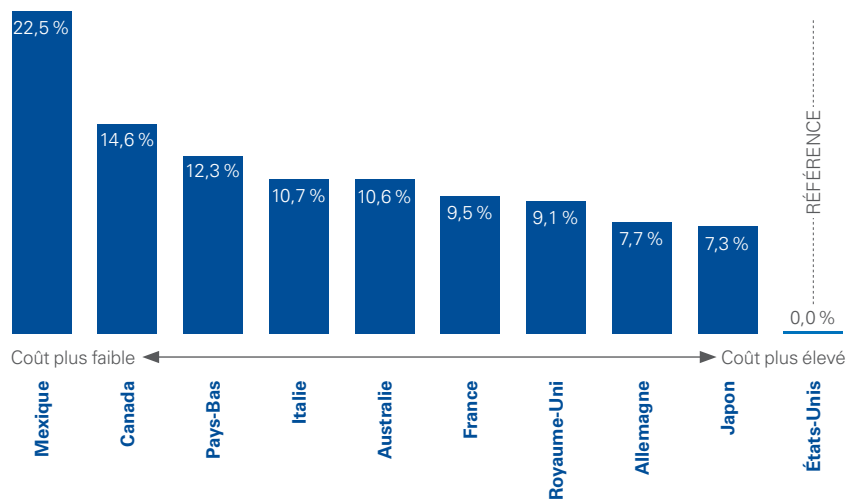


Pays affichant la plus importante hausse de la compétitivité des coûts (de 2012 à 2016)



Classement des coûts

% de l'avantage en matière de coûts par rapport aux États-Unis



Choix concurrentiels évalue les coûts d'entreprise à l'échelle mondiale en s'appuyant sur l'incidence conjuguée de 26 éléments de coût importants qui varient en fonction de l'emplacement géographique. Les coûts d'entreprise actuels, de même que les modifications fiscales prévues, sont extrapolés selon des prévisions d'affaires échelonnées sur 10 ans à compter de 2016. Cette étude compare 7 types d'entreprises du secteur des services interentreprises et 12 types d'entreprises du secteur de la fabrication. Les comparaisons du coût global pour chaque ville et chaque pays se fondent sur les résultats moyens de ces deux secteurs d'activité.

Les résultats nationaux pour chaque pays s'appuient sur les coûts d'entreprise dans les principales villes de ce pays. Les coûts pour tous les emplacements sont comparés à la base de référence des États-Unis, qui reflète les coûts d'entreprise moyens pour les quatre plus grandes villes de ce pays, soit New York, Los Angeles, Chicago et Dallas-Fort Worth.

La valeur croissante du dollar américain en 2015 a eu une incidence importante sur le contexte d'affaires international en réduisant le niveau de compétitivité des États-Unis.

La valeur élevée du dollar américain fait diminuer les coûts d'exploitation dans les autres pays, lorsqu'ils sont calculés en dollars américains. Les États-Unis sont maintenant perçus comme un lieu où les coûts d'exploitation sont élevés par rapport aux autres marchés similaires. À titre de comparaison, l'écart de coûts entre les États-Unis et le Japon, pays qui se classe au 9^e rang, est aussi important que celui entre le Japon et le pays arrivant au 2^e rang, le Canada.

Le **Mexique**, membre de l'accord de libre-échange nord-américain (« ALENA ») et seul pays émergent à croissance élevée de notre étude, est le pays dont les coûts sont les moins élevés. En 2016, l'avantage en matière de coûts d'entreprise pour le Mexique par rapport aux États-Unis s'élève à 22,5 %, soit le pourcentage le plus élevé de la décennie.

Le **Canada** conserve le 2^e rang parmi les 10 pays, affichant des coûts d'entreprise 14,6 % inférieurs à ceux des États-Unis. De même, les **Pays-Bas** demeurent au 3^e rang, avec un avantage en matière de coûts de 12,3 % par rapport aux États-Unis.

L'**Italie** et l'**Australie**, dont les coûts globaux sont similaires, ont grimpé au classement, en obtenant respectivement les 4^e et 5^e rangs.

La **France** se classe maintenant au 6^e rang, devançant ainsi le **Royaume-Uni**, qui arrive 7^e : les deux pays se retrouvent donc derrière l'Italie dans le classement des pays européens.

L'**Allemagne** et le **Japon** obtiennent respectivement les 8^e et 9^e rangs, de sorte que l'Allemagne reprend son avance sur le Japon, comme c'était le cas en 2010 et en 2012.

Les **États-Unis** viennent clore le classement des pays au 10^e rang. C'est la première fois que les États-Unis se retrouvent si bas dans le classement de *Choix concurrentiels*.

Taux de change

Tous les résultats de l'étude sont influencés par les taux de change. Les taux de change utilisés dans cette édition de *Choix concurrentiels* sont indiqués dans le tableau suivant. En raison de la croissance de la valeur du dollar américain en 2015, toutes les devises ont subi une dépréciation par rapport à celui-ci. La livre sterling est la seule devise de l'étude qui conserve pratiquement sa valeur par rapport au dollar américain.

	Taux de change ¹		Variation ³
	2014	2016 ²	
\$ australien	1,08	1,39	-22,3 %
\$ canadien	1,05	1,34	-21,6 %
Euro (€)	0,73	0,91	-19,8 %
Yen (¥)	100,43	121,44	-17,3 %
Peso mexicain	13,02	16,76	-22,3 %
Livre (£)	0,62	0,66	-6,1 %

¹ Par rapport au dollar américain.

² Taux de change moyens d'octobre à décembre 2015.

³ Dépréciation de 2014 à 2016 par rapport au dollar américain.

Tendances en matière de coûts d'entreprise

	Indice de coûts d'entreprise ¹		
	2014	2016	Variation ²
Australie	99,3	89,4	-9,9
Italie	98,8	89,3	-9,5
Allemagne	100,9	92,3	-8,6
Canada	92,8	85,4	-7,4
France	97,4	90,5	-6,9
Pays-Bas	94,5	87,7	-6,8
Japon	99,2	92,7	-6,5
Mexique	81,3	77,5	-3,8
Royaume-Uni	94,6	90,9	-3,7
États-Unis	100,0	100,0	-

¹ Indice de coûts exprimé en pourcentage, où celui des États-Unis s'établit à 100,0.

² Une diminution de l'indice de coûts se traduit par un gain de compétitivité (diminution des coûts d'entreprise relatifs) depuis 2014.

Le tableau ci-dessus recense les variations des coûts d'entreprise au cours des deux dernières années. À l'exception des États-Unis, tous les pays ont vu leur indice des coûts d'entreprise, lequel est exprimé en dollars américains, subir une forte augmentation. Les gains les plus importants ont été obtenus par l'Australie, l'Italie et l'Allemagne.

Principaux facteurs de coûts

Le guide *Choix concurrentiels* présente une analyse approfondie des coûts d'entreprise fondée sur 26 facteurs de coûts distincts qui varient en fonction de l'emplacement géographique.

Les coûts de main-d'œuvre, qui constituent la catégorie de coûts la plus importante, représentent entre 40 et 86 % de l'ensemble des coûts qui varient en fonction de l'emplacement géographique pour les secteurs d'activité étudiés. Les coûts de main-d'œuvre reflètent un large éventail de postes particuliers; ils comprennent les traitements et les salaires, les coûts de main-d'œuvre prévus par la loi (c.-à-d. les taxes liées aux charges sociales), de même que tous les autres avantages habituellement offerts par les employeurs.

Les coûts liés au transport varient en fonction du secteur d'activité, des produits et des marchés visés, et peuvent représenter jusqu'à 25 % des coûts variant en fonction de l'emplacement géographique pour les entreprises du secteur de la fabrication qui sont visées par l'étude. Les coûts liés au transport ont considérablement diminué depuis 2014 en raison du faible coût du pétrole à l'échelle mondiale.

Le fardeau fiscal global constitue habituellement jusqu'à 18 % des coûts variant en fonction de l'emplacement géographique dans le cas des entreprises et des emplacements étudiés. L'impôt sur le revenu des sociétés et l'impôt foncier, tous deux calculés après les encouragements fiscaux généralement applicables, sont les principales formes d'imposition utilisées dans tous les pays à l'étude.

L'impôt et les taxes font l'objet d'un rapport de KPMG connexe, intitulé *Choix concurrentiels – Pleins feux sur la fiscalité*, lequel analyse en profondeur des questions fiscales internationales. La nouvelle édition de ce rapport spécial sera publiée à la fin du mois de juin 2016, sur le site choixconcurrentiels.com.

Le tableau suivant présente les pays ayant les coûts les plus faibles pour ce qui est de la main-d'œuvre, du transport et des impôts, de même que d'autres facteurs de coûts importants.

Facteur de coûts	1 ^{er} rang	2 ^e rang	3 ^e rang	4 ^e rang
Coûts de main-d'œuvre				
Salaires et traitements	Mexique	Italie	France	Canada
Total des coûts de main-d'œuvre	Mexique	Canada	Italie	Pays-Bas
Coûts de l'établissement				
Bureau au centre-ville	Mexique	Canada	Pays-Bas	Allemagne
Bureau en banlieue	Allemagne	Mexique	Canada	Pays-Bas
Location industrielle	Canada	France	Mexique	Allemagne
Terrain industriel et construction	Mexique	Allemagne	France	Italie
Coûts de transport	Japon	Canada	Allemagne	Pays-Bas
Coûts des services publics				
Électricité	Canada	Pays-Bas	Mexique	France
Gaz naturel	Mexique	États-Unis	Canada	Australie
Taux effectifs d'imposition des sociétés				
Services numériques	Canada	Royaume-Uni	Pays-Bas	France
Services liés à la R-D	France	Pays-Bas	Canada	Royaume-Uni
Services aux entreprises	Royaume-Uni	Canada	Pays-Bas	Australie
Fabrication	Royaume-Uni	Canada	Pays-Bas	Italie
Impôt foncier	Pays-Bas	Mexique	Allemagne	Australie

Résultats nationaux par secteur

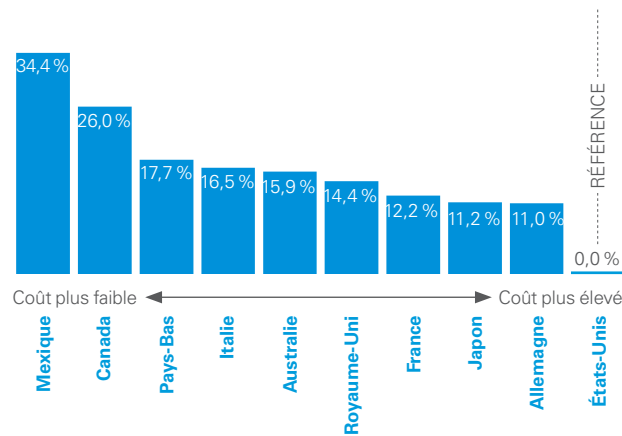
Services numériques¹

Types d'entreprises

- Développement de logiciels
- Conception de jeux vidéo

Facteurs d'influence clés

Échelles salariales et coûts liés aux avantages sociaux pour les professionnels des TI techniques et créatifs, et encouragements ciblant les médias numériques



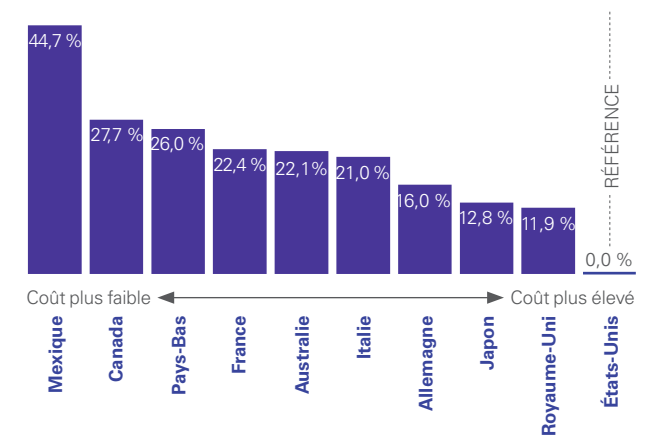
Services liés à la R-D¹

Types d'entreprises

- R-D du domaine biomédical
- Gestion d'essais cliniques
- Développement et tests de systèmes électroniques

Facteurs d'influence clés

Traitement fiscal et encouragements pour les dépenses de R-D



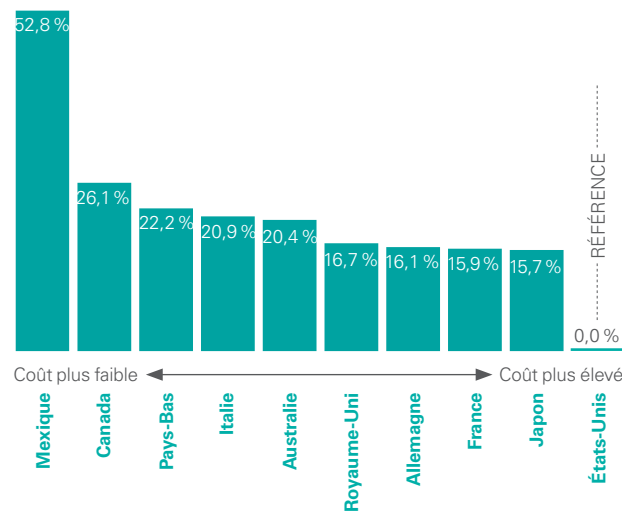
Services aux entreprises¹

Types d'entreprises

- Services financiers internationaux
- Centre de services partagés

Facteurs d'influence clés

Coûts de main-d'œuvre liés à des postes de niveau débutant pour les dirigeants ou le personnel du service à la clientèle, et échelles salariales pour les professionnels en finances



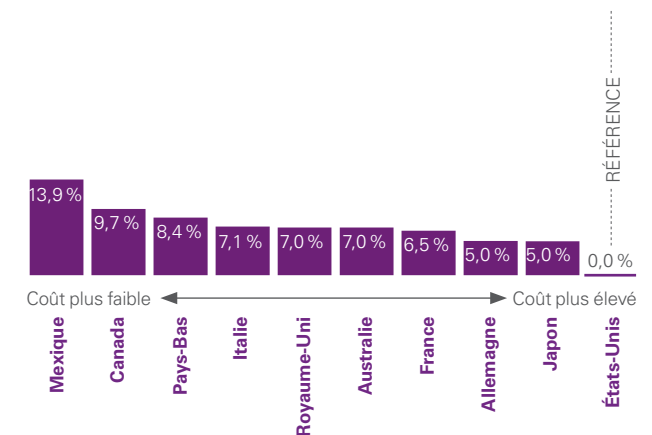
Fabrication¹

Types d'entreprises

12 types d'entreprises du secteur de la fabrication (se reporter au tableau de la page suivante)

Facteurs d'influence clés

Le coût des pièces, matériaux et équipements provenant de l'étranger est sensiblement le même selon la provenance; les variations de coûts sont donc modérées dans un même pays



¹ Tous les tableaux : % de l'avantage en matière de coûts par rapport aux États-Unis.

Résultats, secteur des services

Secteur et type d'entreprise

Indice de coûts (classement)¹

	Amérique du Nord			Europe					Asie-Pacifique	
	Canada	Mexique	É.-U.	France	Allemagne	Italie	Pays-Bas	R.-U.	Australie	Japon
Résultats d'ensemble	85,4 (2)	77,5 (1)	100,0 (10)	90,5 (6)	92,3 (8)	89,3 (4)	87,7 (3)	90,9 (7)	89,4 (5)	92,7 (9)
Services numériques	74,0 (2)	65,6 (1)	100,0 (10)	87,8 (7)	89,0 (9)	83,5 (4)	82,3 (3)	85,6 (6)	84,1 (5)	88,8 (8)
Conception de logiciels										
Développement de logiciels	77,9 (2)	67,0 (1)	100,0 (10)	90,8 (9)	88,9 (7)	85,0 (5)	83,7 (3)	87,9 (6)	85,0 (4)	90,1 (8)
Divertissement numérique										
Conception de jeux vidéo	69,4 (2)	64,0 (1)	100,0 (10)	84,2 (7)	89,1 (9)	81,6 (4)	80,6 (3)	82,8 (5)	83,0 (6)	87,4 (8)
Services liés à la R-D	72,3 (2)	55,3 (1)	100,0 (10)	77,6 (4)	84,0 (7)	79,0 (6)	74,0 (3)	88,1 (9)	77,9 (5)	87,2 (8)
Biotechnologie										
R-D du domaine biomédical	73,4 (3)	53,8 (1)	100,0 (10)	79,4 (6)	82,8 (7)	78,7 (5)	73,0 (2)	89,7 (9)	77,5 (4)	87,4 (8)
Essais cliniques										
Gestion d'essais cliniques	70,4 (2)	61,2 (1)	100,0 (10)	72,1 (3)	91,1 (9)	80,3 (5)	77,5 (4)	83,3 (7)	80,4 (6)	90,3 (8)
Tests de produits										
Dév./tests de syst. électron.	72,2 (2)	54,0 (1)	100,0 (10)	78,6 (5)	81,8 (7)	78,6 (6)	73,1 (3)	88,9 (9)	77,2 (4)	85,6 (8)
Services aux entreprises	73,9 (2)	47,2 (1)	100,0 (10)	84,1 (8)	83,9 (7)	79,1 (4)	77,8 (3)	83,3 (6)	79,6 (5)	84,3 (9)
Services professionnels										
Services financiers internationaux	72,4 (2)	56,9 (1)	100,0 (10)	82,8 (7)	81,4 (6)	80,3 (5)	77,3 (3)	86,7 (9)	78,3 (4)	85,6 (8)
Services de soutien										
Centre de services partagés	75,1 (2)	39,4 (1)	100,0 (10)	85,2 (8)	85,9 (9)	78,2 (3)	78,2 (4)	80,5 (5)	80,7 (6)	83,3 (7)

¹ Comparaison des coûts d'entreprise de 19 types d'entreprises exerçant leurs activités dans des secteurs spécifiques, 7 types d'entreprises du secteur des services et 12 types d'entreprises du secteur de la fabrication. Les résultats d'ensemble se fondent sur les coûts d'entreprise moyens des secteurs des services et de la fabrication. Les coûts d'entreprise sont présentés sous forme d'indice, et un indice de référence de base de 100,0 a été assigné aux États-Unis. Un indice inférieur à 100 signifie que les coûts sont moins élevés que ceux des États-Unis, tandis qu'un indice supérieur à 100 indique des coûts plus élevés (p. ex., un indice de 95,0 représente un avantage de coûts de 5,0 % par rapport aux États-Unis). Les résultats des 10 pays sont classés selon une échelle de 1 à 10, le rang 1 étant attribué au pays dont les coûts sont les plus faibles et le rang 10, au pays aux coûts les plus élevés.

Résultats, secteur de la fabrication

Secteur et type d'entreprise

Indice de coûts (classement)¹

	Amérique du Nord			Europe					Asie-Pacifique	
	Canada	Mexique	É.-U.	France	Allemagne	Italie	Pays-Bas	R.-U.	Australie	Japon
Résultats d'ensemble	85,4 (2)	77,5 (1)	100,0 (10)	90,5 (6)	92,3 (8)	89,3 (4)	87,7 (3)	90,9 (7)	89,4 (5)	92,7 (9)
Fabrication	90,3 (2)	86,1 (1)	100,0 (10)	93,5 (7)	95,0 (8)	92,9 (4)	91,6 (3)	93,0 (5)	93,0 (6)	95,0 (9)
Aérospatiale										
Pièces d'aéronefs	90,1 (2)	84,2 (1)	100,0 (10)	92,9 (6)	93,6 (7)	92,1 (4)	90,6 (3)	94,1 (8)	92,8 (5)	94,2 (9)
Agroalimentaire										
Transformation des aliments	90,5 (2)	88,9 (1)	100,0 (10)	94,3 (6)	95,6 (9)	94,7 (7)	92,1 (3)	93,0 (4)	93,4 (5)	94,7 (8)
Appareils médicaux										
Fabric. d'appareils médicaux	86,9 (2)	78,8 (1)	100,0 (10)	90,8 (7)	93,0 (8)	89,4 (4)	88,7 (3)	90,6 (6)	90,5 (5)	93,1 (9)
Automobile										
Pièces d'automobiles	91,8 (2)	87,7 (1)	100,0 (10)	94,3 (7)	95,6 (8)	93,8 (5)	92,4 (3)	93,4 (4)	93,8 (6)	96,3 (9)
Composantes en métal										
Usinage des métaux	88,5 (2)	83,7 (1)	100,0 (10)	92,3 (7)	93,6 (8)	91,4 (5)	89,8 (3)	91,4 (4)	91,7 (6)	94,4 (9)
Électronique										
Assemblage comp. électron.	90,8 (2)	85,2 (1)	100,0 (10)	93,3 (7)	94,2 (8)	91,5 (4)	91,2 (3)	92,9 (6)	92,1 (5)	96,1 (9)
Énergie verte										
Fabric. de batteries évoluées	90,1 (1)	90,6 (2)	100,0 (10)	93,4 (4)	95,6 (9)	94,9 (7)	92,2 (3)	94,9 (8)	94,2 (6)	94,1 (5)
Pièces de précision										
Composantes de précision	92,3 (2)	90,2 (1)	100,0 (10)	95,0 (6)	96,8 (9)	95,4 (7)	93,7 (3)	94,6 (5)	94,5 (4)	95,6 (8)
Plastiques										
Produits de plastique	88,5 (2)	84,8 (1)	100,0 (10)	93,4 (4)	95,7 (9)	93,9 (5)	91,4 (3)	94,0 (6)	94,3 (7)	94,7 (8)
Produits chimiques										
Produits chimiques spécialisés	92,5 (2)	88,1 (1)	100,0 (10)	95,3 (7)	96,6 (8)	94,0 (5)	93,4 (3)	93,7 (4)	94,0 (6)	96,8 (9)
Produits pharmaceutiques										
Production pharmaceutique	88,8 (2)	82,9 (1)	100,0 (10)	91,8 (7)	93,4 (8)	90,3 (4)	89,9 (3)	90,8 (5)	91,3 (6)	93,6 (9)
Télécommunications										
Équipement de télécomm.	90,4 (2)	84,6 (1)	100,0 (10)	93,6 (7)	95,3 (9)	92,4 (4)	91,8 (3)	92,6 (5)	93,0 (6)	95,2 (8)

¹ Comparaison des coûts d'entreprise de 19 types d'entreprises exerçant leurs activités dans des secteurs spécifiques, 7 types d'entreprises du secteur des services et 12 types d'entreprises du secteur de la fabrication. Les résultats d'ensemble se fondent sur les coûts d'entreprise moyens des secteurs des services et de la fabrication. Les coûts d'entreprise sont présentés sous forme d'indice, et un indice de référence de base de 100,0 a été assigné aux États-Unis. Un indice inférieur à 100 signifie que les coûts sont moins élevés que ceux des États-Unis, tandis qu'un indice supérieur à 100 indique des coûts plus élevés (p. ex., un indice de 95,0 représente un avantage de coûts de 5,0 % par rapport aux États-Unis). Les résultats des 10 pays sont classés selon une échelle de 1 à 10, le rang 1 étant attribué au pays dont les coûts sont les plus faibles et le rang 10, au pays aux coûts les plus élevés.

Résultats pour le Canada

Résultats pour les villes canadiennes

Afin qu'un équilibre soit conservé dans le rapport international de KPMG, le nombre de villes canadiennes qui y sont présentées a été restreint à 17. Toutefois, 17 autres villes ont également été étudiées et comparées de manière similaire. Les résultats d'ensemble pour les 34 villes canadiennes sont illustrés dans le tableau suivant. Ces résultats représentent les coûts d'entreprise moyens pour les secteurs des services et de la fabrication, en fonction des 19 types d'entreprises propres à des secteurs spécifiques qui ont été analysées dans l'édition 2016 du guide *Choix concurrentiels*.

Les résultats nationaux pour le Canada et les États-Unis, ainsi que l'indice de référence de base des États-Unis, qui s'établit à 100,0, s'appuient sur les coûts d'entreprise globaux des plus grandes villes de chacun de ces deux pays. Bien que les grandes villes puissent revêtir un plus grand intérêt pour les projets d'investissement internationaux, les villes régionales de moindre envergure peuvent constituer un choix plus compétitif sur le plan des coûts pour certains projets d'investissement.

Villes étudiées		Indice de coûts	Autres villes de référence		Indice de coûts
Atlantique					
Charlottetown	Île-du-Prince-Édouard	83,9	Saint John	Nouveau-Brunswick	83,4
Fredericton	Nouveau-Brunswick	83,3	Sydney	Nouvelle-Écosse	83,9
Halifax	Nouvelle-Écosse	84,5	Truro	Nouvelle-Écosse	84,1
Moncton	Nouveau-Brunswick	83,3			
St. John's	Terre-Neuve-et-Labrador	85,4			
Centre					
Barrie	Ontario	84,2	Belleville-Quinte West	Ontario	83,9
Gatineau (RCN)	Québec	85,8	Région de Niagara	Ontario	84,0
Montréal	Québec	85,2	Sherbrooke	Québec	83,2
Québec	Québec	83,9	Thunder Bay	Ontario	85,6
Sault Ste. Marie	Ontario	85,0	Windsor-Essex	Ontario	84,3
Toronto	Ontario	85,6			
Ouest					
Calgary	Alberta	87,0	Brandon	Manitoba	84,2
Edmonton	Alberta	86,4	Grande Prairie	Alberta	86,2
Saskatoon	Saskatchewan	85,9	Lethbridge	Alberta	85,3
Winnipeg	Manitoba	84,9	Lloydminster	Alberta	85,4
			Medicine Hat	Alberta	84,6
			Moose Jaw	Saskatchewan	85,0
			Prince Albert	Saskatchewan	85,4
			Red Deer	Alberta	85,2
			Regina	Saskatchewan	86,0
Pacifique					
Kelowna	Colombie-Britannique	85,5			
Vancouver	Colombie-Britannique	86,2			

¹ Les coûts d'entreprise sont présentés sous forme d'indice; un indice de référence de base de 100,0 a été assigné aux États-Unis. Un indice inférieur à 100 signifie que les coûts sont moins élevés que ceux des États-Unis. Par exemple, un indice de 95,0 représente un avantage de coûts de 5,0 % par rapport aux États-Unis.

Commanditaires canadiens

En plus des commanditaires énumérés à la dernière page de la présente brochure, les organisations suivantes ont commandité l'inclusion des villes canadiennes additionnelles analysées ici.

Bureau du développement des affaires de la ville de Medicine Hat
medicinehat.ca

Cape Breton Partnership
capebretonpartnership.com

Commission du développement économique de Quinte
quintedevelopment.com

Développement économique de Brandon
economicdevelopmentbrandon.com

Développement économique de la ville de Belleville
www.city.belleville.on.ca

Développement économique de Lethbridge
chooselethbridge.ca

Développement économique de Niagara
niagaracanada.com

Développement économique et touristique de Thunder Bay
thunderbaycedc.ca

Entreprise Saint John
enterprisesj.com

Investissement Québec
investquebec.com

Manitoba Agriculture, Food & Rural Development
gov.mb.ca/agriculture

Manitoba Jobs and the Economy
investinmanitoba.ca

Société de développement économique de Lloydminster
lloydminstereconomy.ca

Société de développement économique de WindsorEssex
choosewindsor.essex.com

Ville de Grande Prairie
cityofgp.com

Ville de Quinte West
quintewest.ca

Ville de Red Deer
accessprosperity.ca

Ville de Truro
truro.ca

Résultats d'ensemble par région et par ville

Amérique du Nord			
Ville	Pays	Indice	Rang ¹
Nouvelle-Angleterre et Canada atlantique			
Bangor, ME	États-Unis	94,8	(6)
Boston, MA	États-Unis	101,2	(11)
Burlington, VT	États-Unis	96,9	(8)
Charlottetown, PE	Canada	83,9	(3)
Fredericton, NB	Canada	83,3	(1)
Halifax, NS	Canada	84,5	(4)
Hartford, CT	États-Unis	98,2	(10)
Manchester, NH	États-Unis	97,2	(9)
Moncton, NB	Canada	83,3	(2)
Providence, RI	États-Unis	96,7	(7)
St. John's, NL	Canada	85,4	(5)
Nord-Est des États-Unis et Centre du Canada			
Baltimore, MD	États-Unis	96,5	(15)
Barrie, ON	Canada	84,2	(2)
Charleston, WV	États-Unis	93,8	(9)
Cincinnati, OH	États-Unis	94,0	(10)
Cleveland, OH	États-Unis	94,6	(12)
Detroit, MI	États-Unis	96,8	(16)
Gatineau (région de la capitale nationale), QC	Canada	85,8	(6)
Indianapolis, IN	États-Unis	94,6	(11)
Lexington, KY	États-Unis	93,2	(8)
Montréal, QC	Canada	85,2	(4)
New York, NY	États-Unis	104,7	(23)
Nord de la Virginie (Metro DC)	États-Unis	99,4	(20)
Philadelphie, PA	États-Unis	99,8	(21)
Pittsburgh, PA	États-Unis	97,0	(17)
Québec, QC	Canada	83,9	(1)
Richmond, VA	États-Unis	95,5	(14)
Rochester, NY	États-Unis	98,3	(19)
Saginaw, MI	États-Unis	94,7	(13)
Sault Ste. Marie, ON	Canada	85,0	(3)
Toronto, ON	Canada	85,6	(5)
Trenton, NJ	États-Unis	101,8	(22)
Wilmington, DE	États-Unis	97,7	(18)
Youngstown, OH	États-Unis	92,5	(7)

Amérique du Nord			
Ville	Pays	Indice	Rang ¹
Midwest (États-Unis) et Ouest du Canada			
Albuquerque, NM	États-Unis	94,4	(9)
Austin, TX	États-Unis	96,2	(22)
Beaumont, TX	États-Unis	94,9	(16)
Billings, MT	États-Unis	94,4	(10)
Calgary, AB	Canada	87,0	(4)
Cedar Rapids, IA	États-Unis	93,8	(5)
Champaign-Urbana, IL	États-Unis	94,8	(15)
Cheyenne, WY	États-Unis	94,6	(11)
Chicago, IL	États-Unis	98,3	(27)
Dallas-Fort Worth, TX	États-Unis	96,2	(23)
Denver, CO	États-Unis	97,8	(26)
Edmonton, AB	Canada	86,4	(3)
Fargo, ND	États-Unis	94,3	(8)
Houston, TX	États-Unis	97,6	(25)
Kansas City, MO	États-Unis	96,2	(20)
Madison, WI	États-Unis	95,7	(18)
Minneapolis, MN	États-Unis	96,8	(24)
Oklahoma City, OK	États-Unis	94,7	(14)
Omaha, NE	États-Unis	93,9	(6)
Phoenix, AZ	États-Unis	96,2	(21)
Salt Lake City, UT	États-Unis	95,0	(17)
San Antonio, TX	États-Unis	94,7	(12)
Saskatoon, SK	Canada	85,9	(2)
Sioux Falls, SD	États-Unis	94,1	(7)
St. Louis, MO	États-Unis	96,1	(19)
Wichita, KS	États-Unis	94,7	(13)
Winnipeg, MB	Canada	84,9	(1)

¹ Le classement des villes est établi par rapport aux autres villes de la même région géographique, le premier rang étant attribué à la ville dont les coûts sont les plus faibles dans la région.

Résultats d'ensemble par région et par ville

Amérique du Nord			
Ville	Pays	Indice	Rang ¹
Sud-Est des États-Unis			
Atlanta, GA	États-Unis	95,1	(16)
Baton Rouge, LA	États-Unis	92,8	(2)
Charlotte, NC	États-Unis	95,2	(17)
Gulfport-Biloxi, MS	États-Unis	93,3	(6)
Jackson, MS	États-Unis	93,3	(7)
Little Rock, AR	États-Unis	93,3	(5)
Memphis, TN	États-Unis	94,4	(11)
Miami, FL	États-Unis	95,4	(18)
Mobile, AL	États-Unis	93,7	(9)
Montgomery, AL	États-Unis	93,4	(8)
Nashville, TN	États-Unis	93,8	(10)
Nouvelle-Orléans, LA	États-Unis	93,1	(4)
Orlando, FL	États-Unis	94,4	(12)
Raleigh, NC	États-Unis	95,1	(15)
Savannah, GA	États-Unis	93,1	(3)
Shreveport, LA	États-Unis	91,7	(1)
Spartanburg, SC	États-Unis	94,5	(13)
Tampa, FL	États-Unis	94,6	(14)
Région du Pacifique, États-Unis et Canada			
Anchorage, AK	États-Unis	108,1	(14)
Boise, ID	États-Unis	94,3	(3)
Honolulu, HI	États-Unis	103,9	(12)
Kelowna, BC	Canada	85,5	(1)
Las Vegas, NV	États-Unis	98,0	(6)
Los Angeles, CA	États-Unis	100,8	(11)
Portland, OR	États-Unis	97,6	(5)
Riverside-San Bernardino, CA	États-Unis	98,5	(8)
Sacramento, CA	États-Unis	98,5	(7)
San Diego, CA	États-Unis	99,9	(9)
San Francisco, CA	États-Unis	104,5	(13)
Seattle, WA	États-Unis	100,8	(10)
Spokane, WA	États-Unis	96,0	(4)
Vancouver, BC	Canada	86,2	(2)
Mexique			
Mexico	Mexique	78,6	(2)
Monterrey	Mexique	76,5	(1)

Europe			
Ville	Pays	Indice	Rang ¹
Berlin	Allemagne	91,9	(8)
Francfort	Allemagne	92,8	(9)
Marseille	France	89,4	(5)
Paris	France	91,7	(7)
Milan	Italie	89,5	(6)
Rome	Italie	89,1	(4)
Amsterdam	Pays-Bas	87,8	(3)
Rotterdam	Pays-Bas	87,5	(2)
Londres	Royaume-Uni	95,4	(10)
Manchester	Royaume-Uni	86,4	(1)
Asie-Pacifique			
Ville	Pays	Indice	Rang ¹
Adelaide	Australie	88,2	(1)
Brisbane	Australie	90,3	(4)
Melbourne	Australie	88,8	(2)
Sydney	Australie	90,1	(3)
Osaka	Japon	91,8	(5)
Tokyo	Japon	93,6	(6)

¹ Le classement des villes est établi par rapport aux autres villes de la même région géographique, le premier rang étant attribué à la ville dont les coûts sont les plus faibles dans la région.

« Même en cette période de volatilité des cours du change, il est essentiel de ne pas négliger l'importance des coûts et des impôts à l'échelle locale qui sont associés aux activités internationales. »

Greg Wiebe, Associé, KPMG Canada

Choix concurrentiels

À propos des Services de localisation et d'expansion mondiale de KPMG

Partout dans le monde, les professionnels des Services de localisation et d'expansion mondiale de KPMG offrent des conseils spécialisés et adaptés au secteur d'activité et à la situation géographique de l'entreprise qui envisage l'expansion et la relocalisation de ses activités.

Personnes-ressources des cabinets membres de KPMG

Australie Brendan Rynne 61 3 9288 5780, bjrynne@kpmg.com.au	France Olivier Ferrari 33 1 5568 1476, olivier.ferrari@fidal.com	Japon Yasuhiko Ito 81 3 6229 8340, yasuhiko.ito@jp.kpmg.com	Royaume-Uni David Ashworth 44 118 964 2458, david.ashworth@kpmg.co.uk
Canada Greg Wiebe 1-416-777-3271, gwiebe@kpmg.ca Brad Watson 1-416-777-8142, bdwatson@kpmg.ca Stéphane Tremblay 1-514-840-2354, stremblay@kpmg.ca	Allemagne Philipp Ostermeier 49 89 9282 4238, postermeier@kpmg.com	Mexique Oscar Silva 52 55 5246 8578, osilva@kpmg.com.mx	États-Unis Ulrich Schmidt 1-267-256-2786, ulrichschmidt@kpmg.com
	Italie Roberto Romito 39 068 09631, rromito@kpmg.it	Pays-Bas Elbert Waller 31 20 656 7009, waller.elbert@kpmg.com	

Responsables de l'étude chez MMK Consulting Inc.

Glenn Mair 1-604-484-4622 gmair@mmkconsulting.com	Treena Cook 1-604-484-4623 tcook@mmkconsulting.com	Stuart MacKay 1-604-484-4621 smackay@mmkconsulting.com
--	---	---

Commanditaires

Bureau du premier ministre et du Cabinet Australie-Méridionale invest.sa.gov.au	Alberta Innovation and Advanced Education albertacanada.com	Edmonton Economic Development Corporation edmonton.com	Ministère des Entreprises, du Tourisme, de la Culture et du Développement rural de Terre- Neuve-et-Labrador www.btcrd.gov.nl.ca
Louisiana Economic Development opportunitylouisiana.com	Allumez Fredericton ignitefredericton.com	Halifax Partnership halifaxpartnership.com	Montréal International montrealinternational.com
Rotterdam Partners rotterdampartners.nl	Calgary Economic Development calgaryeconomicdevelopment.com	HQ Vancouver hqvancouver.ca	Nova Scotia Business Inc. novascotiabusiness.com
3+ Corporation 3plus.ca	Calgary Regional Partnership calgaryregion.ca	Innovation PEI innovationpei.com	Opportunités NB onbcanada.ca
Advantage BC advantagebc.ca	Central Okanagan Economic Development Commission investkelowna.com	Ministère de l'Économie de la Saskatchewan economy.gov.sk.ca	Québec International quebecinternational.ca
Agence de promotion économique du Canada atlantique acoa.ca	Développement Économique-CLD Gatineau parsenaffaires.ca	Ministère de l'Emploi et Économie du Manitoba manitoba-canada.com	Sault Ste. Marie Economic Development Corporation sault-canada.com
	Economic Development Winnipeg Inc. economicdevelopmentwinnipeg.com		Vancouver Economic Commission vancouvereconomic.com

Principaux collaborateurs de l'étude



L'information publiée dans le présent document est de nature générale. Elle ne vise pas à tenir compte des circonstances de quelque personne ou entité particulière. Bien que nous fassions tous les efforts nécessaires pour assurer l'exactitude de cette information et pour vous la communiquer rapidement, rien ne garantit qu'elle sera exacte à la date à laquelle vous la recevrez ni qu'elle continuera d'être exacte dans l'avenir. Vous ne devez pas y donner suite à moins d'avoir d'abord obtenu un avis professionnel se fondant sur un examen approfondi des faits et de leur contexte.

© 2016 KPMG S.R.L./S.E.N.C.R.L., société canadienne à responsabilité limitée et cabinet membre du réseau KPMG de cabinets indépendants affiliés à KPMG International Cooperative (« KPMG International »), entité suisse. Tous droits réservés. 11684 KPMG et le logo de KPMG sont des marques déposées ou des marques de commerce de KPMG International Cooperative (« KPMG International »).