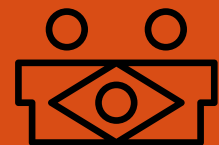


2018

RELATÓRIO ANUAL
ANNUAL REPORT



BrazilFoundation

MISSÃO MISSION

A **Brazil**Foundation mobiliza recursos para ideias e ações que transformam o Brasil. Trabalhamos com líderes locais, organizações e uma rede global de apoiadores para promover igualdade, justiça social e oportunidades econômicas para todos os brasileiros.

600 organizações apoiadas
R\$ 150 milhões mobilizados
1.626 líderes de projetos capacitados
18 anos

BrazilFoundation mobilizes resources for ideas and actions that transform Brazil. We work with local leaders, organizations and a global network of supporters to promote equality, social justice and economic opportunity for all Brazilians.

600 organizations supported
US\$40 million mobilized
1,626 project leaders trained
18 years



ÍNDICE DE CONTEÚDO TABLE OF CONTENTS

CAPA/COVER Revoar Rio de Janeiro, RJ
À ESQUERDA/ LEFT Associação Eco Garopaba/Garopaba, SC

| | |
|---|----|
| Carta Introdutória Introduction | 4 |
| O que nosso time está dizendo What our team is saying | 6 |
| Impacto 2018 2018 Impact | 8 |
| Campanhas Campaigns | 10 |
| Parcerias Partnerships | 14 |
| Doação Recomendada Donor Advised | 14 |
| Fundos Familiares e Individuais Individual and Family Funds | 16 |
| Parcerias para a Sustentabilidade Partnerships for Sustainability | 18 |
| Eventos Events | 19 |
| Galas Galas | 21 |
| Programas Programs | 22 |
| Educação e Cultura Education & Culture | 24 |
| Desenvolvimento Socioeconômico Socioeconomic Development | 28 |
| Saúde Health | 32 |
| Direitos Humanos e Participação Cívica Human Rights & Civic Engagement | 34 |
| Startups Start-ups | 38 |
| Prêmio de Inovação Comunitária Community Innovation Award | 42 |
| Trocas e Parcerias Exchanges and Partnerships | 44 |
| Capacitação Capacity Building | 46 |
| O que está por vir What's to come | 49 |
| Voluntários Volunteers | 50 |
| Parceiros de Eventos Events Partners | 51 |
| Nossos Doadores Our Donors | 52 |
| Doações em 2018 Grants 2018 | 58 |
| Financeiro Finances | 61 |
| Destaques Financeiros Financial Highlights | 52 |
| Equipe Team | 66 |

CARTA INTRODUTÓRIA

INTRODUCTION



O ano de 2018 superou nossas expectativas. Apesar dos desafios econômicos e sociais enfrentados pelo Brasil em 2018, a **Brazil**Foundation teve um ano recorde em doações a projetos - investimos mais de R\$ 10 milhões em 178 organizações de 23 estados brasileiros. É uma conquista coletiva e uma prova do que podemos realizar quando trabalhamos juntos.

Estes investimentos são resultado de novas estratégias de captação de recursos que priorizaram parcerias e colaborações. Em resposta a um número crescente de organizações brasileiras buscando financiamento internacional, reduzimos as taxas do programa de Doação Recomendada e ampliamos o número de organizações beneficiadas, viabilizando o crescimento do programa. Também fortalecemos parcerias com fundos familiares e fundações corporativas, permitindo um suporte mais robusto e por mais tempo para as organizações apoiadas.

A segunda edição da nossa campanha {abraça o Brasil} mobilizou mais de 5.800 doadores, quebrando o recorde de captação de recursos do ano anterior. Além disso, realizamos nosso primeiro Gala Minas Gerais, engajando uma nova rede de filantropos no Brasil. Em campo, continuamos a observar um período de grande inovação social, que procuramos fortalecer oferecendo investimento semente a startups, coletivos e iniciativas informais. Procuramos também atender às demandas temáticas, financiando projetos de educação, inclusão no mercado de trabalho e participação cívica.

Celebramos duas importantes conquistas: fomos reconhecidos pelo Instituto Doar como uma das 100 melhores ONGs do Brasil e recebemos o prêmio de "Organização do Ano" pela ABCR (Associação Brasileira de Captadores de Recursos) em reconhecimento à campanha {abraça o Brasil}. Agradecemos a todos que ajudaram a transformar 2018 em um ano importante para filantropia, e estamos trabalhando por um 2019 ainda melhor!

The year 2018 was one that succeeded our expectations. Despite the many social and economic challenges faced by Brazil in 2018, **Brazil**Foundation had a record-breaking year in grantmaking - with more than R\$10 million invested in direct grants to 178 organizations in 23 states of Brazil. This is a collective achievement and a testament to what we can accomplish when we work together.

These investments are a result of fundraising strategies that prioritized partnerships and collaboration. As more Brazilian organizations looked internationally to secure funding, we lowered our Donor Advised fees and partnered with more organizations, allowing the program to grow. We also joined forces with several new family funds and renewed partnerships to provide our grantees much needed continued support.

Our second {abrace o Brasil} campaign mobilized over 5,800 donors, breaking the previous year's records in fundraising. We held our first Gala in Minas Gerais, engaging a new region of enthusiastic philanthropists in our community. On the ground, we continue to observe growing innovation, which we strive to meet by providing seed funding for startups, collectives, and informal initiatives. We also continue to respond to pressing social needs by funding projects in education, workforce inclusion and civic engagement.

We celebrate two recognitions for transparency and achievement: Instituto Doar's award for the 100 Best NGOs in Brazil, and the Brazilian Association of Fundraising Professionals (ABCR) Organization of the Year award for our {abrace o Brasil campaign}. We thank all who helped make this year a great one for philanthropy and grantmaking, and look forward to a great 2019!

Patricia Lobaccaro

Presidente e CEO, **Brazil**Foundation
President and CEO, **Brazil**Foundation



O QUE NOSSO TIME ESTÁ DIZENDO

WHAT OUR TEAM IS SAYING



“2018 foi um ano recorde para a Fundação, com doações superiores a R\$ 10 milhões pela primeira vez em nossa história. Somos gratos a nossos parceiros programáticos e doadores que permitem permanecermos fiéis à nossa missão.” Will Landers, Sócio no BTG Pactual, Presidente do Conselho Diretor, **Brazil**Foundation

“2018 was a record year for the Foundation, with grants exceeding R\$10 million for the first time in our history. We are thankful to our program partners and donors that allow us to stay true to our mission.” Will Landers, Partner at BTG Pactual, Chairman of the Board, **Brazil**Foundation



“Como norte-americana, fiquei orgulhosa de ver tantos estrangeiros prometerem apoio à Amazônia no XVI Gala de Nova York.”
Melinda Kreuser,
Comunicação, Nova York

“As someone from the USA, I was proud to see so many non-Brazilians pledge support for the Amazon at the XVI Gala New York.”
Melinda Kreuser,
Communications,
New York Team



“Recebermos o Prêmio de Melhores Ongs em 2018 reflete o ano cheio de desafios que conseguimos contornar com o empenho e compromisso de parceiros, apoiadores e equipe.”
Loan Barcelos, Assistente de Monitoramento de Projetos, Rio de Janeiro

“Receiving the Best NGOs award in 2018 reflects how we managed to work around this great year of challenges through our efforts and commitment to our partners, supporters and team.”
Loan Barcelos, Project Monitoring Assistant, Rio de Janeiro



“Em um ano como 2018, recebermos o Prêmio Melhores Ongs, o Selo Doar e sermos escolhidos como Organização do Ano pela campanha {abraçe o Brasil} são conquistas que dão força para continuarmos nosso trabalho.”

Nadia Lemos,
Coordenadora de
Logística e Relações com a
Comunidade, Rio de Janeiro

“In a year like 2018, being recognized as one of the 100 Best NGOs in Brazil and Organization of the Year for the {abraçe o Brasil} campaign are accomplishments that give us strength to continue our work.”

Nadia Lemos, Logistics
Coordinator and
Community Relations,
Rio de Janeiro



“Foi gratificante ver tanta solidariedade entre Miami e Minas Gerais - doadores em ambos os lugares unidos em nossos eventos e campanhas de arrecadação de fundos.”

Cristina Brulay, Diretora,
Comitê Regional de Miami,
Miami

“It was gratifying to see so much solidarity between Miami and Minas Gerais - donors in both places united under our fundraising events and campaigns.”

Cristina Brulay, Director,
Miami Chapter, Miami



“{abraçe o Brasil} foi uma oportunidade de aprender com as muitas experiências em dois meses de trabalho conjunto com as organizações. É o exemplo de que fazer junto dá certo!”

Livia Duarte, Coordenadora
de Comunicação,
Rio de Janeiro

“{abraçe o Brasil} was a great opportunity to learn from the many experiences of the organizations as we worked with them for two months. It was an example of how things work out when we work together!”

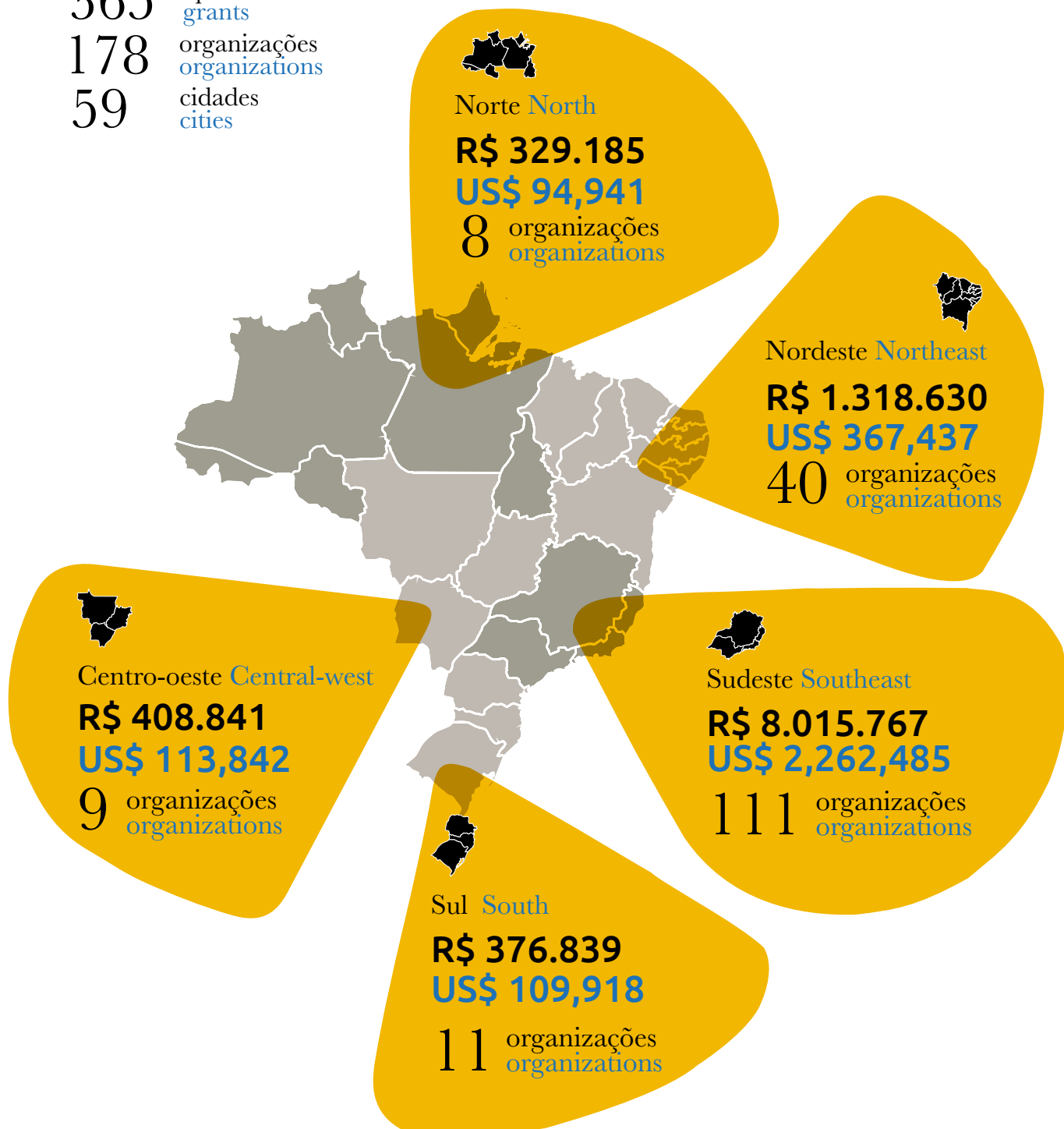
Livia Duarte, Communications
Coordinator, Rio de Janeiro

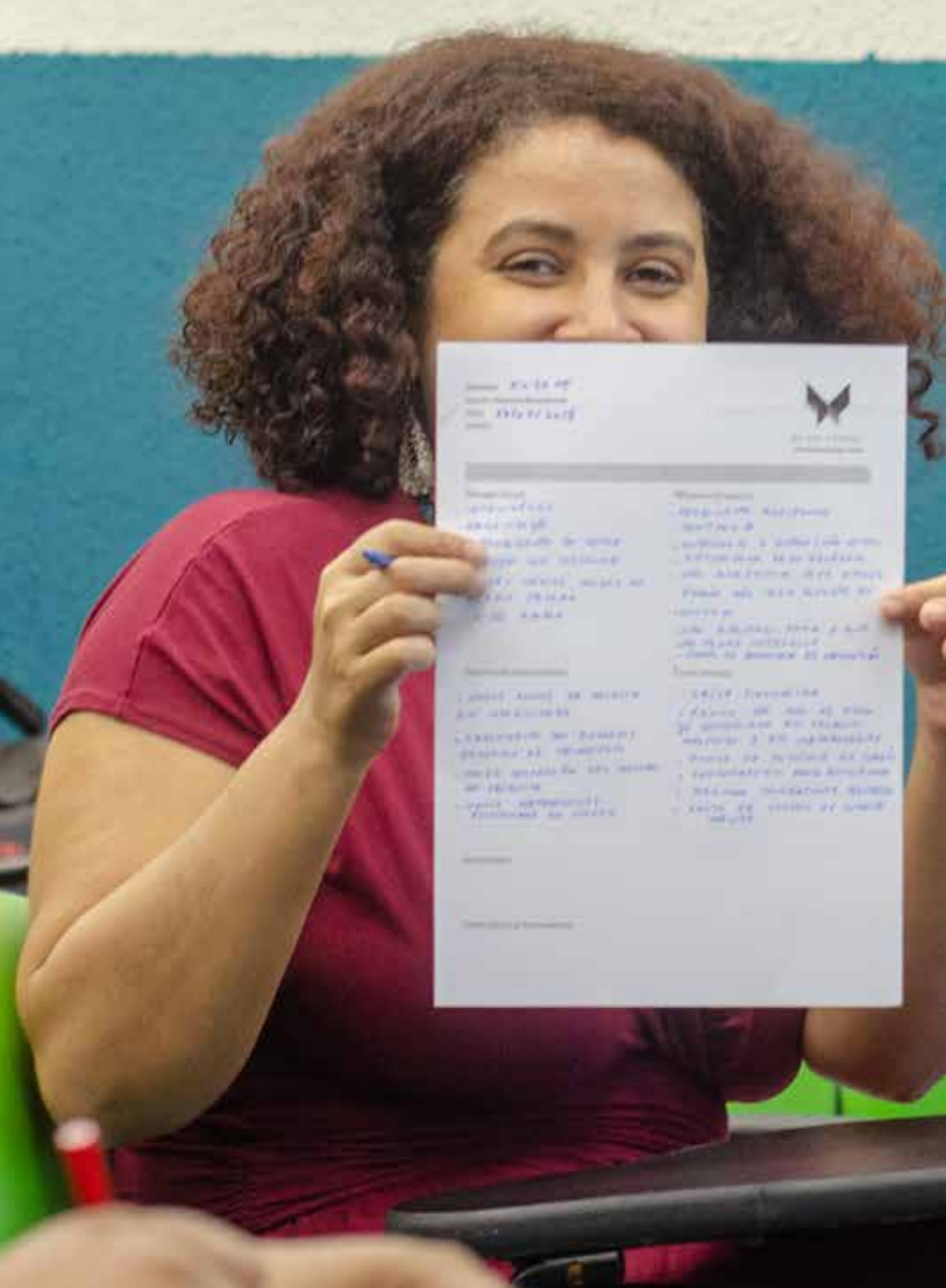
IMPACTO 2018

2018 IMPACT

R\$ 10.449.263
US\$ 2,948,622

365 apoios
grants
178 organizações
organizations
59 cidades
cities





1. **Introduction**
 The purpose of this study is to investigate the impact of social media on the mental health of young adults. This research is significant as it addresses a growing concern in the field of psychology.

2. **Methodology**
 The study employed a quantitative approach, utilizing a survey of 500 participants aged 18-25. Data was collected through an online questionnaire, ensuring a diverse and representative sample.

3. **Results**
 The findings indicate a strong positive correlation between excessive social media use and increased levels of anxiety and depression. Specifically, participants who spent more than three hours daily on social media reported higher scores on mental health scales.

4. **Conclusion**
 The study concludes that while social media offers connectivity, it also poses significant risks to mental well-being. It is recommended that users practice digital detoxing and seek professional support if they experience negative effects.

5. **References**
 Smith, J. (2020). Social media and mental health: A comprehensive review. *Journal of Psychology*, 150(3), 234-250.
 Doe, A. (2019). The impact of social media on adolescent mental health. *Child Psychology and Psychiatry*, 60(1), 45-55.



CAMPANHAS CAMPAIGNS



“A cultura da doação está sendo fortalecida, o protagonismo das famílias se consolida a partir de centenas de gestos de solidariedade, isso é muito importante.”

José Dias Campos,
Coordenador Executivo,
CEPFS

“The donation culture is getting stronger. Families are becoming empowered through hundreds of gestures of solidarity. This is very important.”

José Dias Campos,
Founder, CEPFS



“Nunca havíamos feito um fundraiser antes e aprendemos muito neste caminho. Seguimos para ir além da meta.”

Carmen Gomes, Presidente
da Coostafe

“We had never done a fundraiser before, and we learned a lot along the way. We surpassed our goal.”

Carmen Gomes,
President, Coostafe



“Eu acredito nesse tipo de iniciativa. As que nascem nos bairros, em comunidades, frutos do olhar sensível de quem vive a realidade, acorda e resolve participar da transformação.”

Maria Cândida,
apresentadora, Embaixadora
do Pimp My Carroça

“I believe in initiatives like these - ones that are born in neighborhoods, communities, that come from those who are aware of and live in the reality [they serve], who decide to be part of the transformation.”

Maria Cândida,
Presenter, Ambassador
for Pimp My Carroça

{abrace o Brasil}

2018

No dia 27 de setembro, a **BrazilFoundation** lançou a segunda edição da campanha {abrace o Brasil}, um movimento para promover a filantropia e mobilizar a comunidade internacional por um Brasil melhor. Após o sucesso da campanha do ano passado e depois de ver o Brasil cair 47 posições no ranking de doações globais da CAF de 2018, sabíamos que a segunda edição poderia ser significativa para o setor em um momento de necessidade ainda maior.

On September 27th **BrazilFoundation** launched the second edition of the {abrace o Brasil} campaign - a movement to promote philanthropy and mobilize the international community for a better Brazil. After the success of last year's campaign, and after seeing Brazil fall 47 positions in the 2018 CAF World Giving Index, we knew that the second edition could be significant for the sector in a time of even greater need.



“Tenho muito orgulho de ser Embaixadora da **BrazilFoundation** e de poder acompanhar o trabalho da Fundação de perto... Um dos destaques [da campanha] deste ano foi a participação de centenas de jovens no Brasil e no mundo.”
Flávia Alessandra,
atriz, Embaixadora da **BrazilFoundation** e da campanha.

“I'm very proud to be **BrazilFoundation's** Ambassador and to be able to follow their work closely... One of the highlights of the campaign this year was that hundreds of youth in Brazil participated.”
Flávia Alessandra,
Actress, **BrazilFoundation** Ambassador

Ampliamos nossos objetivos, mobilizando nossos parceiros mais cedo e dando mais atenção a cada organização participante.

A campanha culminou no “Dia de Doar”, quando oferecemos “matching” para incentivar doações. E o resultado foi ótimo:

80
organizações
participantes

5.800
doações de
300
cidades

R\$ 1,4 milhão
arrecadado

1.800
doações e
R\$ 417 mil
arrecadados somente
no Dia de Doar

We set our sights high, mobilizing our partners earlier while giving more attention to each participating organization.

The campaign culminated on Giving Tuesday, where we provided matching to incentivize donations. And the outcome was great

80
participating
organizations

5,800
donations from
300
cities

R\$ 1.4 million
mobilized

1,800
donations and
R\$ 417,000
on Giving Tuesday
alone

{abrace o Brasil} 2018

Este ano, desafiamos as organizações a ativarem suas redes e convidarem embaixadores para levantar recursos e divulgar a campanha. A **BrazilFoundation** distribuiu quase 700 cofrinhos de doações para as organizações em todo o Brasil.

Mais uma vez crianças, jovens e pequenas empresas organizaram eventos para arrecadação de recursos e coletaram doações em cofrinhos nos Estados Unidos e no Brasil.

This year we challenged the organizations to dig even deeper in their networks to raise funds and spread awareness. **BrazilFoundation** distributed nearly 700 donation cans and boxes for the organizations across Brazil. They also mobilized ambassadors to promote their campaigns.

Once again, children youth and small businesses across the United States and Brazil organized fundraising events and collected donations with donation cans.



Cerimônia de entrega do Prêmio da ABCR
Award ceremony for ABCR recognition



BrazilFoundation é nomeada "Organização do Ano" pela ABCR pela Campanha {abrace o Brasil}

BrazilFoundation named "Organization of the Year" by ABCR for the {abrace o Brasil} Campaign



Lázaro Ramos foi Embaixador do Instituto Rodrigo Mendes (Reprodução/ Instagram)
Lázaro Ramos was ambassador for Instituto Rodrigo Mendes



Feijoada em prol da Campanha/Miami
Benefit Feijoada Miami



Cida Gibaldi aderiu ao cofrinho de arrecadação no Gibaldi Salon/NY
Cida Gibaldi with the donation can at Gibaldi Salon/NY



Hugo Gloss foi Embaixador da Brasa (Reprodução/ Instagram)
Hugo Gloss was ambassador for Brasa



Masquerade Bingo arrecadou recursos para a campanha/Miami
Masquerade Bingo/ Miami

{abraçe o Brasil}

2018

Algumas das campanhas realmente se destacaram em seus esforços para captar recursos, atingir metas e expandir suas redes. Seus sucessos são exemplo a ser seguido por todos nós do setor.

A few of the campaigns really stood out in their efforts to fundraise, meet goals, and grow their networks. Their successes are examples for all of us in the sector to follow.



O CEPFS mobilizou 500 doadores e arrecadou mais que o dobro da sua meta.

CEPFS mobilized 500 donors and raised more than double their goal.



A BRASA usou a força estudantil em 4 países para levantar impressionantes R\$ 125.000.

BRASA used student power across 4 countries to raise an impressive R\$125,000.

(Reprodução/ Instagram)



O Irradiar organizou uma equipe de embaixadores para encontrar novos doadores e vencer os desafios de bônus.

Irradiar coordinated a team of ambassadors to secure new donors and win bonus challenges.

(Reprodução/ Instagram)

PARCERIAS DOAÇÃO RECOMENDADA PARTNERSHIPS DONOR ADVISED



“Nossa escola educou muitos engenheiros que hoje moram no exterior, especialmente nos Estados Unidos. Para isso, temos uma excelente parceria com a **Brazil**Foundation, que é nossa porta de entrada para esse mercado.”

Lucas Sancassani, Diretor-Presidente da Amigos da Poli

“Our school has educated many engineers who today live abroad, especially in the United States. To this end, we have an excellent partnership with **Brazil**Foundation which is our gateway to this market.”
Lucas Sancassani, President, Amigos da Poli



“A maior conquista de 2018 foi poder ajudar a melhorar o Programa de Doação Recomendada. Essa ferramenta tem muito potencial para ligar doadores e organizações de excelência e trazer grandes mudanças sociais.”

Aline Silva, Assistente Contábil, Rio de Janeiro

“The biggest accomplishment of 2018 was improving the Donor Advised Program. This tool has a lot of potential to connect donors with excellent organizations and create great social impact.”
Aline Silva, Accounting Assistant, Rio de Janeiro



“[Eu apoio] o Renova Brasil porque permanecer em silêncio na arena política é aceitar que aqueles que não ficam decidam por você.”
Paulo Passoni, doador

“[I support] Renova Brazil because remaining silent in the political arena is accepting that those who do not stay decide for you.”
Paulo Passoni, Donor

PARCERIAS DOAÇÃO RECOMENDADA PARTNERSHIPS DONOR ADVISED

Desde sua fundação, a **Brazil**Foundation tem servido como uma ponte filantrópica entre doadores e organizações sociais que promovem impacto social no Brasil. Nosso Programa de Doação Recomendada tem sido parte integrante deste trabalho, servindo como um mecanismo transparente para pessoas e empresas apoiarem uma organização de sua escolha.

Em 2018, o programa cresceu à medida que diminuimos nossas taxas de administração para os doadores e as ONGs no Brasil nos procuraram para implementá-lo como mecanismo para receber recursos dos Estados Unidos. Ficamos felizes em apoiar os doadores e ajudar as organizações a captar recursos internacionalmente para seus fundos de endowment, programas de bolsas, pesquisas e sustentabilidade em geral.

Since its founding **Brazil**Foundation has served as a philanthropic bridge between donors and social organizations promoting impact in Brazil. Our Donor Advised Program has been an integral part of this work, serving as a transparent mechanism for people and businesses to support an organization of their choice.

In 2018 the program grew as we lowered our admin fees for donors and as NGOs in Brazil approached us to implement it as their mechanism to receive funds in the United States. We were thrilled to support donors and help organizations look internationally to fundraise for their endowment funds, scholarship programs, research, and overall sustainability.

42
organizações
participantes

R\$ 6.502.316
investidos

42
participating
organizations

US\$ 1,804,408
invested



Todos pela Educação
São Paulo, SP



Fundação Estudar
São Paulo, SP



Instituto Desiderata
Rio de Janeiro, RJ

FUNDOS FAMILIARES E INDIVIDUAIS

INDIVIDUAL AND FAMILY FUNDS



“Através da nossa parceria com CREN e Cozinha de Verdade, crianças e famílias estão aprendendo a cultivar e cozinhar alimentos, tendo uma melhor nutrição e alimentação consciente.”

Katia Francesconi,
Katia Francesconi
Charitable Fund

“Through our partnership with CREN and Cozinha de Verdade, children and families are learning how to grow and cook food, leading to better nutrition and mindful eating.”

Katia Francesconi,
Katia Francesconi
Charitable Fund



“Sem dúvida alguma o apoio, não somente financeiro, que foi muito importante evidentemente, mas acompanhando de perto nossas ações foi importante demais.”

Syl Farney, Associação Vida Plena, sobre o apoio recebido por meio da parceria com Hees Fund

“Without a doubt this support was very important for us, not just the financial support - which was evidently important - but the close monitoring as well.”

Syl Farney, Associação Vida Plena, about support through Hees Fund



“Tentamos focar em projetos nos quais podemos estar envolvidos, ser informados sobre os resultados e receber relatórios. O IPTI é [um projeto] que combina arte, cultura e educação, um trabalho completo.”

Renata Garcia, Garcia Family Foundation

“We try to focus on projects where we can be involved, be informed about the results and get reports. IPTI is [a project] that combines art, culture and education, as a global project.”

Renata Garcia, Garcia Family Foundation

FUNDOS FAMILIARES E INDIVIDUAIS

INDIVIDUAL AND FAMILY FUNDS

Parcerias viabilizam financiamento para mais organizações e impacto multiplicado. Durante um ano em que o financiamento público para o setor sem fins lucrativos do Brasil esteve em declínio, o crescimento das nossas parcerias nos mostrou que existem empresas e indivíduos que estão tomando iniciativas para mitigar o problema.

Por meio de fundos familiares estabelecidos, os indivíduos podem indicar - com a orientação da **BrazilFoundation** - temas ou projetos específicos que gostariam de apoiar, criando conexões mais fortes entre doadores e seu impacto.

Somos gratos às seguintes parcerias e fundos familiares:

EM Fund

Garcia Family Foundation

Hees Fund

Katia Francesconi Charitable Fund

Fundo Pranay

Partnerships allow funding to reach more organizations, and impact to be multiplied. During a year where public funding for Brazil's nonprofit sector was in decline, the growth in our partnerships showed us that there are companies and individuals who are taking initiative to mitigate this.

Through established family funds, individuals can indicate - with **BrazilFoundation's** guidance - specific themes or projects that they would like to support, creating stronger connections between donors and their impact.

We are grateful to the following family partnerships and funds:

EM Fund

Garcia Family Foundation

Hees Fund

Katia Francesconi Charitable Fund

Pranay Fund



Katia Francesconi Charitable Fund
Centro de Educação e Recuperação
Nutricional (CREN)/São Paulo, SP

EM Fund | Quabales
Salvador, BA

Hees Fund
Associação Vida
Plena/Mesquita, RJ

PARCERIAS PARA A SUSTENTABILIDADE

PARTNERSHIPS FOR SUSTAINABILITY

Organizações de pequeno e médio porte encontram grande dificuldade em obter recursos que garantam sustentabilidade a longo prazo. Reconhecendo isso, dedicamos nossos esforços para promover o desenvolvimento das organizações de nossa rede.

Em 2018, recebemos um aporte que permitiu o financiamento a 10 organizações visando o fortalecimento institucional. O apoio focou no desenvolvimento de suas operações, gestão interna e capacidade geral com o objetivo de consolidar suas missões e, assim, impactar a mudança social no longo prazo. O investimento também permitiu financiar 30 iniciativas comunitárias através do Prêmio de Inovação Comunitária.

Nossa parceria com o Instituto B3, agora em seu quarto ano, oferece um segundo ano de financiamento para 20 organizações de nossa rede que mostraram excelentes resultados para alcançar as ODS (Objetivos de Desenvolvimento Sustentável). As organizações são listadas na plataforma BVSA por um ano para captar recursos.

Due to changing dynamics in Brazil's social sector, most organizations encounter great difficulty in securing resources for their long-term sustainability. Recognizing this, we've dedicated our efforts to promoting the sustainability of the organizations in our network.

In 2018 we received support to provide core funding for 10 organizations for their operations, internal management and overall capacity to consolidate their missions and, thus, affect social change in the long-term. The support also made it possible to fund 30 informal initiatives through the Community Innovation Award.

Our partnership with Instituto B3, now in its fourth year, provides a second year of funding to 20 organizations in our a network that have shown excellent results in achieving SDGs (sustainable development goals). The organizations are listed on the BVSA platform for one year to receive donations.



Cerimônia de apresentação dos projetos de 2018 na Plataforma BVSA
Ceremony presenting the 2018 grantees at BVSA



WimblelemDon/Porto Alegre, RS



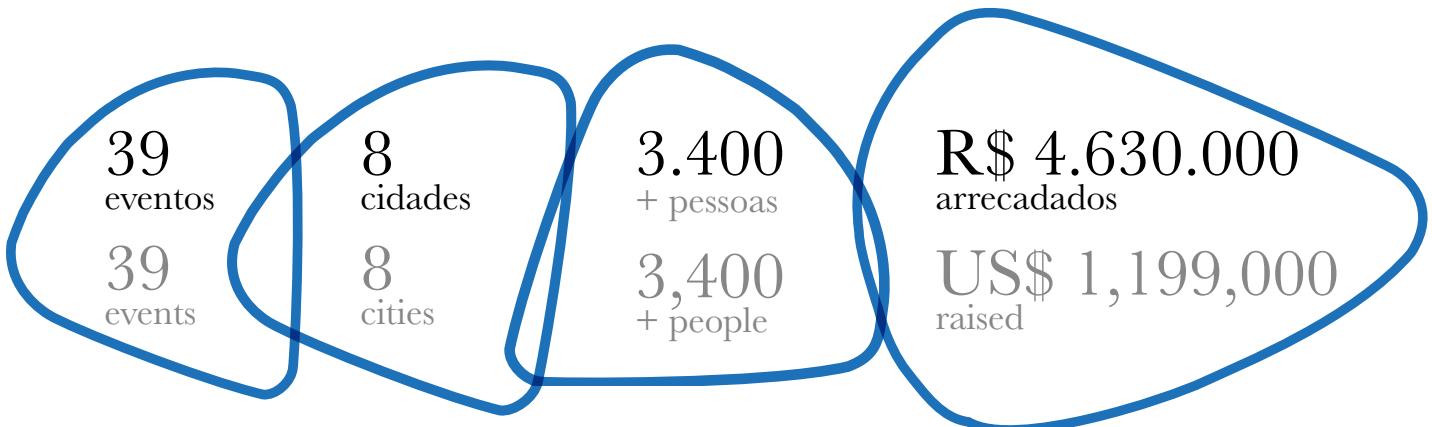
EVENTOS EVENTS

Eventos servem como importantes pontos de encontro para nossa comunidade, para captar recursos, discutir questões sociais no Brasil, fortalecer a cultura da filantropia ou celebração das realizações da nossa rede global.

Events serve as important points of encounter for our community, whether through goals of fundraising, spreading awareness of social issues in Brazil, philanthropic education, or celebration of our accomplishments as a global community.

Continuamos promovendo palestras em Nova York, Miami e Rio de Janeiro, e aproximamos nossos parceiros do programa de doação recomendada para arrecadação de fundos em seus próprios eventos.

We continued to host grantee talks with our communities in New York, Miami and Rio, and partnered with our donor advised partners for their own fundraising events.



Palestra organizada pelo Comitê Rio com Armínio Fraga/Rio de Janeiro
Talk organized by the Rio Committee with Armínio Fraga/Rio de Janeiro

Talk Series com Alex Lima, do Projeto Sonhar/ NY
Talk with Alex Lima, Projeto Sonhar/NY

Teen Dance organizado pelo Comitê Jovem de Bronxville/NY
Teen Dance organized by the Bronxville Youth Committee/NY

Brunch da campanha Women for Women com Rita Teixeira, do MMNEPA/Miami
Women for Women Brunch with Rita Teixeira, MMNEPA/Miami

EVENTOS

EVENTS



“Eu sonho um Brasil mais próspero, eu sonho um Brasil onde as pessoas, independentemente de onde nasçam, tenham iguais oportunidades. Eu sonho um Brasil sem pobreza.”

José Olympio Pereira Neto, Presidente e CEO, Credit Suisse Brasil, Homenageado, Gala São Paulo

“I dream of a more prosperous Brazil, in a Brazil where people, no matter where they're born, have equal opportunities. I dream of a Brazil without poverty.”

José Olympio Pereira Neto, President & CEO, Credit Suisse Group, Brazil, Honoree, São Paulo Gala



“Tenho orgulho de fazer parte da equipe de produção de gala. Este ano, os galas foram um sucesso ainda maior! Os eventos são uma parte importante do nosso trabalho para unir as pessoas.”

Junior Amaro, Diretor de Eventos, Nova York

“I am proud to be a part of the gala production team. This year the galas were an even greater success! The events are an important part of our work to bring people together.”

Junior Amaro, Director of Events, New York



“Todos os galas da **Brazil**Foundation são muito especiais pela ação que é feita, pelo reconhecimento de fundações, de ONGs, de pessoas que tocam e fazem a diferença.”

Fafá de Belém, cantora, Gala Nova York

“The **Brazil**Foundation galas are very special, by what they do, by the recognition for the organizations, foundations and people that make a difference.”

Fafá de Belém, Performer, New York Gala

GALAS GALAS

Mais do que fontes de captação de recursos, nossos galas são momentos importantes em que líderes, formadores de opinião e filantropos de diversos setores se conectam por um objetivo comum: transformar o Brasil. Este ano realizamos nossa primeira festa de gala em Belo Horizonte reunindo uma comunidade filantrópica que ganha força em Minas Gerais.

More than sources of fundraising, our galas are important moments where leaders, influencers and philanthropists from across sectors connect for a common goal: to transform Brazil. This year we held our first gala in Belo Horizonte to unite a growing philanthropic community in Minas Gerais.



Fafá de Belém,
Cauã Reymond,
Mila Burns



Thiago Cavalli,
Rita Teixeira, Renata &
Claudio Garcia



Mila Burns,
Cauã Reymond



Fabio Zukerman,
Otaviano Costa



Pedro Andrade,
Giovanna Ewbank



Pedro Andrade,
Giovanna Ewbank



Andrea &
José Olympio Pereira,
Anna Schwartzman



José Olympio Pereira,
Leona Forman,
Claudio Haddad



Maria Rita



Mauro & Lílian Tunes,
Paulo Pentagna



Paula Fernandes,
Preta Gil,
Flávia Alessandra

PROGRAMAS

PROGRAMS



“A principal conquista é a resposta dos líderes ao apoio recebido por suas organizações. Muitos destacam que as organizações pularam de patamar e conseguiram novas parcerias após o apoio da **BrazilFoundation**.”
Bruno Faria, Monitoramento, Rio de Janeiro

“Our main accomplishment is the leaders’ responses to receiving their grants. Many noted that they advanced to new levels and secured new partnerships because of **BrazilFoundation’s** grant.”
Bruno Faria, Monitoring Team, Rio de Janeiro



“Efetuamos uma importante parceria para investir no fortalecimento institucional das organizações, linha de apoio com poucas fontes de recursos disponíveis no setor filantrópico. O apoio é estratégico para o desenvolvimento contínuo, maior efetividade e sustentabilidade.”
Cecilia Cruz, Diretora de Programas, Rio de Janeiro

“We formed an important partnership to invest in institutional support for grantees, an area for which there are typically few available resources. The support is strategic for continuous development, effectiveness and sustainability.”
Cecilia Cruz, Programs Director, Rio de Janeiro



“Tivemos a possibilidade de estruturar um processo de seleção para atender às necessidades de criação de um ecossistema de desenvolvimento socioeconômico no leste mineiro, e estruturar uma seleção voltada para o tema da justiça criminal, com foco na reintegração socioeconômica de egressos do sistema prisional ou de cumprimento de medidas socioeducativas.”
Mônica de Roure, Vice Presidente & Diretora de Relações Institucionais, Rio de Janeiro

“We had the opportunity to create a call for proposals to meet needs in eastern Minas Gerais and support areas of criminal justice, with focus on the socioeconomic reentry of justice-involved or the formerly incarcerated.”
Monica de Roure, Vice President & Director of Institutional Relations, Rio de Janeiro



“A **Brazil**Foundation para o Embaixadores de Minas foi um verdadeiro divisor de águas. Foi um ‘boom’ na nossa história. A gente passou a se profissionalizar. E o apoio permitiu que a gente sonhasse muito mais alto e impactasse muito mais escolas e jovens.”
Guilhermina Abreu,
Fundadora, Embaixadores de Minas

“**Brazil**Foundation was a turning point for Embaixadores de Minas. For us it was a ‘boom’ in our trajectory. We became more professional, were able to dream bigger and impact many more schools and youth.”
Guilhermina Abreu,
Founder of Embaixadores de Minas



“A **Brazil**Foundation foi a primeira instituição a nos apoiar 4 anos atrás. O reconhecimento do trabalho na homenagem no gala em Nova York, [a **Brazil**Foundation] fez com que a gente fosse reconhecido por muitas instituições e muitas outras pessoas. Aumentou o nosso número de doadores.”
Thiago Cavalli,
Homenageado e Fundador da Casa do Rio

“**Brazil**Foundation was the first institution to help us four years ago. They honored our work at the gala in New York, they helped our work get recognized by many other institutions and people. They helped increase our number of donors.”
Thiago Cavalli, Honoree and Founder of Casa do Rio



“Ter um nome forte como o da **Brazil**Foundation como parceiro e apoiador nos ajuda com certeza, porque isto traz maior visibilidade e credibilidade para o trabalho que estamos executando.”
Equipe, Fabriqueta de Marcenaria

“Having a strong name like **Brazil**Foundation as a partner and supporter definitely helps us, because it gives us greater visibility and credibility for our work”
Team, Fabriqueta de Marcenaria

EDUCAÇÃO E CULTURA

EDUCATION & CULTURE

A falta de acesso à educação de qualidade é um dos fatores-chave que contribui para que o Brasil seja um dos países mais desiguais do mundo. Infraestrutura escolar inexistente ou precária, falta de acesso à cultura e ensino deficiente, são apenas alguns dos desafios do sistema educacional brasileiro, que são ainda maiores para comunidades de baixa renda. Dados do IBGE mostram que 11,5 milhões de pessoas são analfabetas no Brasil, 26,8% da população de 25 anos ou mais de idade têm o ensino médio completo e 15,7% o superior completo. Além disso, 23% dos jovens entre 15 e 29 anos não estudam nem trabalham, segundo o IPEA. Investir na educação é fundamental para promover o desenvolvimento e a igualdade de oportunidades no futuro.

Os temas incluem:

Qualificação de professores
Educação financeira e tecnológica
Esporte e cultura
Empreendedorismo e formação profissional
Acesso ao ensino superior

Lack of access to quality education is a key contributing factor to Brazil being one of the most unequal countries in the world. Poor school infrastructure and teaching and few available cultural activities are just some of the challenges to Brazil's education system, which are disproportionately felt by low-income communities. IBGE data show that 11.5 million people are illiterate in Brazil, and only 26.8% of people 25 and older have completed high school, for example. Furthermore, 23% of youth between the ages of 15 and 29 neither study nor work, according to IPEA. Investing in Education is key to promoting development and equal opportunities in the future.

Themes include:

Teacher training
Financial and technology literacy
Sports and culture
Entrepreneurship and professional training
Access to higher education

32 organizações
R\$1.572.100 investidos

32 organizations
US\$449,975 invested



IMPACTO EM DESTAQUE

IMPACT HIGHLIGHT

Um Rio

São Gonçalo, RJ

A UMRio foi criada como uma resposta à falta de oportunidades para crianças e jovens no Morro do Castro, uma comunidade de baixa renda, com altas taxas de evasão escolar, violência e tráfico de drogas. A organização usa o rugby como uma ferramenta para a educação, desenvolvimento pessoal e profissional para crianças e adolescentes, enquanto oferece a eles um espaço seguro para buscar seus sonhos e construir confiança.

Em 2018, eles alcançaram 200 jovens por meio do rugby e atividades de reforço escolar, incluindo inglês, pré-vestibulares, serviços odontológicos e oficinas de empregabilidade. Todos os pais dos alunos do projeto acreditam que o rugby ajudou a melhorar o comportamento de seus filhos, enquanto os jovens disseram que o rugby ajudou a aumentar o interesse deles pela escola, com 89% dos jovens que se encontravam em situação de evasão escolar retornando à escola.

Um Rio

São Gonçalo, RJ

UMRio was created as a response to the lack of opportunities for children and youth in Morro do Castro, a low-income community with high rates of school evasion, violence and drug trafficking. They use rugby as a tool for education, personal and professional development for children and adolescents, while providing them a safe space to pursue their dreams and build confidence.

In 2018 they reached 200 youth through rugby, academic reinforcement activities - including English, pre-vestibular prep classes - dental care services and employability workshops. All participating parents believed that rugby helped improve their children's behavior, while youth said that rugby helped increase their interest in school - with 89% of the formerly truant youth returning to school.



IMPACTO EM DESTAQUE IMPACT HIGHLIGHT

EDUCAÇÃO E CULTURA
EDUCATION & CULTURE

Instituto Moinho Cultural

Corumbá, MS

A cidade de Corumbá apresenta altos níveis de desigualdade social, violência, exploração sexual e tráfico de drogas. O Instituto Moinho Cultural oferece serviços acadêmicos, atividades culturais e apoio psicológico para crianças e adolescentes vulneráveis que vivem em comunidades na fronteira entre o Brasil e a Bolívia.

Em 2018, a organização ofereceu treinamento em tecnologia digital, audiovisual, maquiagem artística e produção de filmes para jovens de baixa renda. Eles também montaram um pequeno estúdio para os jovens produzirem filmes como oportunidade de geração de renda, já que a riqueza histórica e natural da região tem um grande potencial cinematográfico.

Instituto Moinho Cultural

Corumbá, MS

The city of Corumbá presents high levels of social inequality, violence, sexual exploitation and drug trafficking. The Instituto Moinho Cultural provides academic services, cultural activities and psychological support for vulnerable children and adolescents who live in communities on the border region between Brazil and Bolivia.

In 2018 they provided low-income youth training in digital and audiovisual technology as well as makeup artistry and film production. They also set up a small studio for youth to produce films for income generation opportunities, as the region's historical and natural wealth present great cinematic potential.



Urece

Rio de Janeiro, RJ

As escolas brasileiras, públicas ou privadas, não podem, por lei, recusar matrícula a alunos com deficiências; apesar disso, os professores muitas vezes não estão preparados para recebê-los. Atuando desde 2005, a Urece promove a inclusão e desenvolvimento do potencial dos deficientes visuais.

Em 2018, eles treinaram 50 professores do Sistema de Escolas Públicas do Rio de Janeiro para ensinar efetivamente alunos cegos ou com baixa visão. Esses professores estão agora aplicando as técnicas aprendidas não apenas aos alunos com deficiências, mas também aos alunos sem deficiências.

Urece

Rio de Janeiro, RJ

Brazilian schools, public or private, cannot, by law, refuse enrollment to students with disabilities. Despite this, teachers are often not prepared to receive them. Active since 2005, Urece promotes the inclusion and full potential development of the visually impaired.

In 2018 they trained 50 teachers in the Rio de Janeiro Public School System to effectively teach blind or visually impaired students. Those teachers are now applying the techniques learned not only to students with disabilities, but to students without disabilities.



DESENVOLVIMENTO SOCIOECONÔMICO

SOCIOECONOMIC DEVELOPMENT

Segundo a Oxfam, o Brasil é o 9º país mais desigual do mundo entre 189 nações (2017). Recentemente, o número de brasileiros em extrema pobreza aumentou, com 15 milhões vivendo com até US\$ 1,90 por dia. Além disso, a desigualdade de renda parou de diminuir pela primeira vez em 15 anos. Em um estudo do IDH, o Brasil ocupa o 79º lugar entre 179 países no desenvolvimento em saúde, educação e qualidade de renda. Investir em iniciativas sociais pode ajudar a promover o desenvolvimento econômico e social de maneira democrática e igualitária.

According to Oxfam, Brazil is the 9th most unequal in the world among 189 countries (2017). Recently the number of Brazilians living in extreme poverty has increased, with 15 million living on up to US\$ 1.90 per day. Furthermore, income inequality stopped decreasing for the first time in 15 years. In fact, in a study by IDH, Brazil ranks 79th out of 179 countries in health, education and income quality. Investing in social initiatives can help promote development democratically across Brazil.

Os temas incluem:

Inovação para geração de renda
Empreendedorismo e pequenos negócios
Expansão de acesso a mercado
Sustentabilidade dos recursos naturais
Engajamento da comunidade

Themes include:

Innovation in income generation
Entrepreneurship and small businesses
Market access expansion
Natural resource sustainability
Community engagement

10 organizações
R\$261.600 investidos

10 organizations
US\$ 74,351 invested

Associação Nossa
Senhora do Loreto
São Luís, MA



IMPACTO EM DESTAQUE

IMPACT HIGHLIGHT

Fundação Pedro Américo

Campina Grande, PB

Durante os períodos intensos de seca no nordeste, seus moradores enfrentam muitos desafios. Com o objetivo de criar formas alternativas de geração de renda, a Fundação Pedro Américo criou o Temper Artes, um coletivo de mulheres que produz e vende temperos orgânicos em Campina Grande. Em 2018, o projeto capacitou 48 mulheres rurais e quilombolas, registrou formalmente o rótulo “Temper Artes” e, principalmente, ajudou a melhorar a qualidade de vida das famílias da região.

Fundação Pedro Américo

Campina Grande, PB

During intense periods of drought in the northeast its residents face many challenges. With the goal of creating alternative forms of income generation, Fundação Pedro Américo created Temper Artes a women’s collective that makes and sells organic seasonings in Campina Grande.

In 2018 the project trained 48 rural and quilombola women, formally registered the “Temper Artes” label and, most of all, helped improve quality of life for families in the region



IMPACTO EM DESTAQUE IMPACT HIGHLIGHT

DESENVOLVIMENTO
SOCIOECONÔMICO
SOCIOECONOMIC
DEVELOPMENT

Casa do Rio

Tupana, AM

A Casa do Rio nasceu do desejo de promover o desenvolvimento sustentável na região amazônica por meio da colaboração e aplicação do conhecimento tradicional. O projeto cria, dentro das comunidades, diálogos sobre as relações com o meio ambiente e recursos naturais, sustentabilidade, economia solidária e fontes alternativas de geração de renda.

Em 2018, as atividades capacitaram 132 pessoas, incluindo mulheres agricultoras e jovens, incentivando-as a pensar coletivamente sobre os desafios e as soluções para problemas locais. Como resultado, projetos como uma iniciativa de gestão de resíduos, hortas orgânicas e um coletivo de confeitaria foram elaborados ou implementados em várias comunidades.

Casa do Rio

Tupana, AM

Casa do Rio was born from a desire to promote sustainable development in the Amazon region through collaboration and application of traditional knowledge. The project creates dialogue within communities about their relationships with the environment and natural resources, sustainability, the solidarity economy, and alternative sources of income generation.

In 2018 their activities empowered 132 people, including women farmers and young people, to collectively think about the challenges and solutions in their locales. As a result, projects such as a waste management initiative, organic vegetable gardens and a confectionary collective were drafted or implemented in several communities.



Gênero Importa?

Rio de Janeiro, RJ

Um estudo sobre vendedoras ambulantes cariocas realizado pela Casa de Mulheres Trabalhadoras em 2012 mostrou que apenas 37% delas completaram o ensino fundamental, enquanto 46% eram a principal fonte de renda para suas famílias. A Gênero Importa? ajuda ambulantes no Rio a administrar seus negócios de maneira mais estratégica, melhorar sua renda e entender sua importância econômica como empreendedoras.

Em 2018, o projeto capacitou 23 mulheres por meio de workshops sobre empreendedorismo, finanças e gestão, dando-lhes atenção voltada às suas necessidades, ajudando a aprimorar suas técnicas de vendas e melhorar o relacionamento com os consumidores. As empreendedoras agora entendem seu trabalho como um negócio, o que, por sua vez, contribui para melhorar a autoestima delas.

Gênero Importa?

Rio de Janeiro, RJ

A 2012 study of carioca female street vendors by Casa de Mulher Trabalhadora showed that only 37% completed elementary education, while 46% were the sole providers for their households. Gênero Importa? helps women street vendors in Rio to manage their businesses more strategically, improve their income, and understand their importance as entrepreneurs in the economy.

In 2018 the project trained 23 women through workshops in entrepreneurship, finances and management, giving them personal attention specific to their needs, which have helped to advance their sales techniques and improve relationships with consumers. The entrepreneurs now understand their work as businesses, which in turn contributes to higher self esteem.



SAÚDE HEALTH

Apesar de ter um dos maiores sistemas públicos de saúde do mundo, o setor no Brasil é frágil e está longe de ser democrático. Nas áreas rurais, especialmente no norte e no nordeste do país, a infraestrutura de saúde é ainda mais precária, carente de serviços e até de médicos. A má formação dos profissionais, as condições inseguras de trabalho e a violência obstétrica, aliada à precariedade habitacional e aos problemas de saneamento público para a população em geral, são apenas alguns dos fatores que dificultam o acesso a cuidados de saúde adequados.

Os temas incluem:

Bem-estar

Prevenção de doenças e acidentes

Acesso à saúde

Despite having one of the largest public health systems in the world, healthcare in Brazil is fragile and far from democratic. In rural areas, especially in the country's north and northeast, health infrastructure are even more precarious, lacking services and even doctors. Poor medical training, unsafe work conditions and obstetric violence, together with poor housing and public sanitation for the general population, are just some of the factors that hinder access to proper healthcare.

Themes include:

Wellness

Illness and accident prevention

Healthcare access

3 organizações
R\$ 76.000 investidos

3 organizations
US\$ 22,198 invested



IMPACTO EM DESTAQUE

IMPACT HIGHLIGHT

Mama Ekos

Maués, AM

A Casa Mama Ekos está trabalhando para possibilitar gestações mais seguras e saudáveis, além de promover o acesso a conhecimentos que possam prevenir doenças em uma comunidade isolada da Amazônia, que conta com serviços de saúde precários. A organização reúne o conhecimento das parteiras e as práticas médicas tradicionais para oferecer apoio humanizado à gravidez, respeitando a cultura e a ancestralidade locais.

Em 2018, eles impactaram 100 pessoas na comunidade realizando 4 reuniões para compartilhar conhecimentos e experiências sobre partos humanizados e saberes locais. Houve um aumento no número de partos domiciliares assistidos por parteiras, doulas e aprendizes, e mulheres grávidas buscando seus direitos em hospitais. Eles também estão construindo um centro de saúde para receber e cuidar das mulheres grávidas e moradores locais.

Mama Ekos

Maués, AM

In an isolated community with inadequate health services, Casa Mama Ekos is working to promote safer, healthier pregnancies and access to knowledge that can prevent illnesses. They bring together midwifery knowledge and mainstream healthcare practices to offer humanized pregnancy support that respects local culture and ancestry.

In 2018 they impacted 100 people in the community by holding 4 meetings to share midwifery and local knowledge and experiences. They saw an increase in the number of home births assisted by midwives, doulas and apprentices, and pregnant women seeking their rights in hospitals. They are also constructing a healthcenter to receive and care for pregnant women and residents.



DIREITOS HUMANOS E PARTICIPAÇÃO CÍVICA

HUMAN RIGHTS & CIVIC ENGAGEMENT

Em um país tão desigual como o Brasil, os direitos humanos fundamentais não são garantidos a todos. Mulheres, a população negra, indígena e a LGBTQ são os grupos mais desassistidos. O Brasil tem a maior taxa de assassinatos de transexuais no mundo e a 5ª maior taxa de feminicídios, por exemplo. Junto com isso, 71% das vítimas de homicídio são negras. O mau uso dos recursos públicos, o sistema político frágil e a falta de engajamento cívico agravam essa situação. O crescente interesse dos brasileiros, especialmente os mais jovens, pela política nos últimos anos trouxe a tona a necessidade de abordar questões de direitos humanos, representação e transparência pública. Com envolvimento da sociedade civil, podemos defender direitos, combater o abuso e a discriminação e promover a igualdade.

Os temas incluem:

Engajamento comunitário
Advocacy
Fortalecimento de lideranças
Educação política
Direitos da criança e da família

In a country so unequal like Brazil, fundamental human rights are not guaranteed for all, especially for women, people of african or indigenous descent, and the LGBTQ population. Brazil has the highest transgender murder rate in the world and the 5th highest femicide rate, for example. Along with this, 71% of homicide victims are black. And poor use or public resources, a fragile political system and weak civic engagement aggravate this situation. Increased Brazilian interest in politics over the past few years, especially among youth, has been met with the urgency to address human rights, representation and public transparency concerns. By engaging civil society, we can uphold rights, fight abuse and discrimination, and promote equality.

Themes include:

Community engagement
Advocacy
Leadership development
Political education
Children's and family rights

10 organizações
R\$ 274.000 investidos

10 organizations
US\$ 73,938 invested

Projeto Sonhar
São Paulo, SP



IMPACTO EM DESTAQUE

IMPACT HIGHLIGHT

Instituto Projeto Sonhar

São Paulo, SP

O Instituto Projeto Sonhar presta serviços sociais e de saúde para famílias da região do Capão Redondo, em São Paulo, para ajudá-los a sair da pobreza extrema. Por meio de seus serviços, busca promover a saúde física, social e emocional de famílias e crianças que vivenciam conflitos, dependência química, negligência ou vulnerabilidade. O objetivo é ajudar a mudar comportamentos, abrindo caminhos e criando oportunidades de geração de renda e futuros mais saudáveis.

Com o apoio em 2018, a organização fez 233 visitas domiciliares, ofereceu 428 sessões de psicoterapia, criou 25 planos de ação familiar e distribuiu 175 cestas de alimentos para as famílias que atendem.

Instituto Projeto Sonhar

São Paulo, SP

Instituto Projeto Sonhar provides social services and health care for families from the Capão Redondo region of São Paulo to help lift them out of extreme poverty. Through their services they aim to promote physical, social and emotional health of families and children experiencing conflict, addiction, neglect or vulnerability to help change behaviors and create paths for healthier futures and income generation opportunities.

With their grant, in 2018 they made 233 home visits, provided 428 psychotherapy sessions, created 25 family action plans, and distributed 175 food baskets for the families they help.



IMPACTO EM DESTAQUE IMPACT HIGHLIGHT

DIREITOS HUMANOS E PARTICIPAÇÃO CÍVICA HUMAN RIGHTS & CIVIC ENGAGEMENT

Associação Pernambucana das Mães Solteiras – APEMAS

Recife, PE

No Brasil, 5,5 milhões de crianças não têm o nome do pai na certidão de nascimento, segundo o Conselho Nacional de Justiça. Por meio de ações de advocacy, a APEMAS trabalha em parceria com todos os setores da justiça para garantir o reconhecimento da paternidade e reduzir a exclusão social de crianças e adolescentes.

Em 2018, a organização treinou funcionários do Centro de Referência de Assistência Social, conversou com profissionais de diversos setores, divulgou seu projeto na imprensa e mobilizou a comunidade para ajudar as famílias a iniciarem seus processos de reconhecimento de paternidade, impactando 1.000 pessoas.

Associação Pernambucana das Mães Solteiras – APEMAS

Recife, PE

In Brazil, there are 5.5 million children without a father's name on their birth certificate (National Justice Council). Through advocacy, APEMAS works in partnership with all sectors of justice to ensure the recognition of paternity and reduce the social exclusion of children and adolescents in situations of parental absence.

In 2018 they trained Social Assistance Referral Center employees, held talks with professionals in various sectors, spread awareness of their project in the press, and mobilized the community to help families begin their paternity acknowledgement processes, impacting 1,000 people.



**Cooperativa Social de Trabalho Arte Feminina Empreendedora
- COOSTAFE**

Ananindeua, PA

A COOSTAFE é a primeira cooperativa do Brasil formada por mulheres encarceradas. Oferece treinamento em costura e artesanato para as mulheres como uma oportunidade de geração de renda, para promover autonomia, melhorar a autoestima e reintegrá-las à sociedade. Não há registro de reincidência criminal entre as mulheres que participaram das oficinas.

Em 2018, a COOSTAFE abriu um estande para comercializar seus produtos no Shopping Belém, o que ajudou a aumentar as vendas em 400%. O projeto beneficiou diretamente 27 mulheres encarceradas e, indiretamente, impactou o bem-estar de suas famílias e companheiras de cela.

**Cooperativa Social de Trabalho
Arte Feminina Empreendedora -
COOSTAFE**

Ananindeua, PA

COOSTAFE is Brazil's first cooperative composed of incarcerated women; they provide training in sewing and handicrafts for the women to promote their agency, improve self esteem, provide them an income-generation opportunity and reintegrate them into society. There is no record of criminal recidivism among the women they've already trained.

In 2018 COOSTAFE opened a booth to market its products at Shopping Belém, which helped increase the women's sales by 400%. The project directly benefited 27 incarcerated women and indirectly impacted the well-being of their families and cellmates.



STARTUPS START-UPS

Em 2018, aumentamos nosso investimento em startups e coletivos em formação. As últimas três edições do nosso Prêmio de Inovação Comunitária mostraram que o investimento semente é crucial para a sobrevivência e o desenvolvimento de iniciativas em estágios iniciais. As startups enfrentam ainda muitas dificuldades para acessar recursos, e esse aporte inicial colabora para a democratização desse acesso.

Os temas incluem:

Educação ambiental

Liderança juvenil

Reforço escolar

Mobilização comunitária

In 2018, we increased investment for startups. Three years of our Community Innovation Award have shown us how crucial seed funding is for the survival and success of initiatives in beginning stages. Furthermore, as startups face even greater challenges than established civil society organizations to secure funding, providing them seed investment helps to democratize access to resources.

Themes include:

Environmental education

Youth leadership

Academic reinforcement

Community mobilization

9 organizações
R\$ 90.000 investidos

9 organizations
US\$ 25,532 invested

Projeto Viela
São Paulo, SP



IMPACTO EM DESTAQUE

IMPACT HIGHLIGHT

Minha Jampa

João Pessoa, PB

Como em muitas cidades do nordeste brasileiro, em João Pessoa os moradores mantêm discussões políticas muito acaloradas, mas se envolvem pouco nas decisões que afetam a vida cotidiana. O Minha Jampa, membro da rede “Nossa Cidade”, surgiu para despertar a ideia de que a mudança deve vir da sociedade. Usa a tecnologia e seu rápido alcance para mobilizar as pessoas a influenciar as decisões políticas da cidade.

Em 2018, o Minha Jampa mobilizou diretamente mais de 10.000 colaboradores em 5 movimentos, que incluem uma campanha para resolver problemas de infraestrutura em uma escola local, outra para tornar a cidade livre de plástico e um mecanismo de verificação de fatos para as eleições estaduais de 2018. Também foram realizadas oficinas de sustentabilidade e círculos de ativismo.

Minha Jampa

João Pessoa, PB

Like many cities in the Brazilian northeast, João Pessoa’s residents hold very animated political discussions, but are marginally involved in the decisions that affect everyday life. Minha Jampa, member of the “Our City” network, arose to revive the idea that change must come from society, using the connective power of technology to mobilize people to influence their city’s political decisions.

In 2018 they directly mobilized more than 10,000 Minha Jampa collaborators through 5 movements, which include a campaign to resolve infrastructure problems at a local school, a campaign to make the city plastic-free, and a fact-checking mechanism for the 2018 state elections. They also held sustainability workshops and activism circles.



Ame o Tucunduba

Belém, PA

A bacia do rio Tucunduba enfrenta graves problemas de infraestrutura associados ao manejo inadequado de suas águas urbanas. O Ame o Tucunduba visa educar e mobilizar jovens dos bairros da periferia desta região socialmente segregada, para que eles possam assumir a liderança na solução dos desafios da bacia e promover a transformação local.

Em 2018, o projeto capacitou 29 jovens sobre temas relacionados à gestão urbana das águas em Belém, bem como engajamento cívico, políticas públicas e saneamento básico. Juntamente com a realização de campanhas e mobilização de base, também realizou diagnósticos e criou planos de ação de curto e médio prazo para as comunidades de maior risco na bacia.

Ame o Tucunduba

Belém, PA

The Tucunduba River basin faces serious infrastructure problems associated with inadequate management of its urban waters. Ame o Tucunduba aims to educate and mobilize youth from the peripheral neighborhoods of this socially segregated region so that they can take the lead in solving the basin's challenges and promote local transformation.

In 2018 their project educated 29 youths on themes related to urban water management in Belém, as well as civic engagement, public policy and basic sanitation. Along with holding campaigns and grassroots mobilization, they also performed diagnostics on and created short and medium-term action plans for the most at-risk communities in the basin.





Reflexões da Liberdade

Embú das Artes, SP

A inspiração para a criação do Reflexões da Liberdade veio das experiências de seu fundador, um jovem de 29 anos. Depois de ter passado cinco anos na prisão, desafiou as estatísticas e se formou em Psicologia. Hoje, o fundador do projeto emprega a metodologia Paulo Freire para compartilhar conhecimentos para melhorar a vida de jovens, encorajar sua participação cívica e mobilizá-los para se tornarem agentes de mudança.

Em 2018, o projeto envolveu 35 adolescentes de bairros de baixa renda em exercícios dinâmicos para ensinar sobre habilidades de escuta e técnicas de mediação de conflitos. As oficinas ajudaram a acabar com incidentes de agressão entre os alunos participantes.

Reflexões da Liberdade

Embú das Artes, SP

Inspiration for the creation of Reflexões da Liberdade came from the experiences of its 29-year old founder, who, after having spent five years in prison, defied statistics and eventually graduated in Psychology. Today, the founder employs the Paulo Freire methodology to teach youth life skills, encourage their civic engagement, and mobilize them as agents of change.

In 2018 the project involved 35 teenagers from low-income neighborhoods in dynamic exercises to teach them respect for others, listening skills and conflict mediation. The workshops helped to eliminate incidents of aggression between participating students.

PRÊMIO DE INOVAÇÃO COMUNITÁRIA

COMMUNITY INNOVATION AWARD

Este ano financiamos 53 novas iniciativas com o Prêmio de Inovação Comunitária. Neste programa, convidamos 20 organizações da nossa rede para identificarem e atuarem como financiadoras e orientadoras de iniciativas informais de seus territórios. Esse modelo não apenas democratiza recursos para iniciativas que estariam fora do radar de financiamento, como também cria redes colaborativas em todo o país. Com investimento de R\$ 6.500, cada iniciativa executou seus projetos durante um período de 3 meses.

Os temas incluem:

Acesso à cultura, música e artes visuais
Agricultura sustentável
Saúde, auto-cuidado e bem-estar
Geração de renda
Engajamento cívico para crianças
Educação ambiental

This year we funded 53 start-ups through our Community Innovation Award. In this program we invited 20 of our grantee partners to act as funders and mentor informal initiatives in their territories. This model not only democratizes resources for initiatives that would otherwise exist outside the radar of funding, but also creates collaborative networks throughout the country. With a grant of R\$ 6,500, each initiative executed their projects over a 3 month period.

Themes include:

Access to culture, music and media arts
Sustainable agriculture
Health, self-care and wellness
Artisanry for income generation
Civic engagement for children
Environmental education



Um Pé de Livro
Miranda, MS
Mulheres de Fibras
Ladário, MS
Cobra Verde
Teixeira, PB



IMPACTO EM DESTAQUE

IMPACT HIGHLIGHT

ImaginaC

São Paulo, SP

Mentor: Gerando Falcões

A ImaginaC transformou uma rua abandonada e perigosa em um bairro de baixa renda em um local acolhedor, seguro e saudável para os moradores. Com a ajuda de pais, artistas, estudantes universitários e professores, mais de 300 crianças transformaram o espaço pintando murais, participando de jogos criativos e fazendo uma proposta ao governo local sobre os sonhos deles para a rua. Como resultado, famílias e crianças - incluindo 1.000 crianças de escolas locais - relataram sentir-se mais seguras e mais conectadas com o espaço e com sua comunidade, pois agora têm um lugar mais seguro para brincar e se relacionar. Todos os que participaram também tiveram a chance de exercitar o desenvolvimento da criatividade e do protagonismo.

ImaginaC

São Paulo, SP

Mentor: Gerando Falcões

ImaginaC aimed to transform a deserted, dangerous alley in a low-income neighborhood into a welcoming, safe and healthy place for locals to play and convene. With help from parents, artists, university students and teachers, more than 300 children transformed the space themselves by painting murals, participating in creative games and making a proposal to the local government on their dreams for the alley. As a result, families and children - including 1,000 local school children - have reported feeling safer and more connected to the space and their community, as they now have a place to play and bond on the weekends. All who participated also had a chance to exercise develop creativity and protagonism.



TROCAS E PARCERIAS

EXCHANGES AND PARTNERSHIPS

Nosso programa de Arranjos Colaborativos incentiva a colaboração e o intercâmbio de metodologias entre organizações que trabalham em prol de objetivos comuns. Pelo programa, duas ou mais organizações desenvolvem e executam juntas um único projeto. Com o mesmo objetivo de incentivar o aprendizado em grupo, o Programa de Intercâmbio financia visitas entre líderes e equipes de organizações apoiadas. Este ano, ambos os programas completam três anos oferecendo oportunidades de aumentar o escopo, a eficiência e o impacto do trabalho de organizações da nossa rede.

Our Collaborative Partnerships program encourages collaboration and methodology exchange between organizations working towards common goals. Through the program, two or more grantee organizations develop and execute a single project together. With the same goal of encouraging group learning, the Exchange Program finances site visits between leaders and teams of grantees. This year both programs celebrated their third anniversaries of providing opportunities for all who participated to increase the scope, scale, efficiency and impact of their work.



Coostafe
Ananindeua, PA
& Gênero Importa
Rio de Janeiro, RJ

Mulheres Inspiradoras
Brasília, DF
& IDDH
Joinville, SC



IMPACTO EM DESTAQUE

IMPACT HIGHLIGHT

Instituto C + Cozinha de Verdade **(em parceria com Katia Francesconi Charitable Fund)**

São Paulo, SP

O Instituto C realiza ações integradas para ajudar famílias vulneráveis em São Paulo a alcançar seu pleno potencial. A Cozinha de Verdade dissemina conscientização e educação em alimentação saudável e sustentável.

Juntos, executaram um projeto para desenvolver hábitos alimentares saudáveis entre as famílias atendidas pelo Instituto C, ajudando a prevenir e a reduzir a desnutrição, o sobrepeso e a obesidade junto a crianças e adolescentes. A iniciativa realizou círculos de conversa e oficinas sobre nutrição saudável, potencializou o uso de alimentos para geração de renda e realizou visitas domiciliares para orientações sobre o tema.

Instituto C + Cozinha de Verdade **(in partnership with Katia Francesconi Charitable Fund)**

São Paulo, SP

Instituto C uses integrated approaches to help vulnerable families in São Paulo to reach their full potentials. Cozinha de Verdade spreads awareness and education on healthy and mindful diets, cooking for the family, and sustainable eating.

Together they executed a project to develop healthy eating habits among the families served by Instituto C, helping to prevent and reduce malnutrition, overweight and obesity in children and adolescents. The initiative held conversation circles and workshops on special diets and maximizing food use for income generation, and performed home visits to the families.



CAPACITAÇÃO

CAPACITY BUILDING



“Difícilmente as organizações pequenas da sociedade civil têm a oportunidade de assistir um evento de capacitação em captação de recursos como é o Festival da ABCR. É um orgulho a **Brazil**Foundation poder oferecer essa oportunidade.”
Karen Johnson Lassner,
Especialista em Gestão de Saúde Pública,
Membro do Conselho da **Brazil**Foundation

“It’s hard for small organizations to attend a fundraising conference like the ABCR festival. I was proud that **Brazil**Foundation could offer them this opportunity”
Karen Johnson Lassner, Public Health Management Specialist and **Brazil**Foundation Board Member



“Essa capacitação é muito importante porque nos ajuda a profissionalizar a nossa atividade como organização social. A nossa atuação pode ser marcada antes e depois da termos acesso a estes conteúdos.”
Anderson Benites, Diretor Executivo do IPEDI

“This training is very important because it helps us to become more professional in our activities as a nonprofit. Our work can be defined as before we received the training and after.”
Anderson Benites, Executive Director, IPEDI



“A participação no Encontro de Lideranças da **Brazil**Foundation e do Festival ABCR foram oportunidades fundamentais para compartilhar e aprender com experiências de outras organizações, especialistas e, assim, aprimorar ainda mais nossa atuação.”
Daniela Rosendo,
Coordenadora de Direitos Humanos e Educação do IDDH

“Participating in the workshops and ABCR festival was a key opportunity to share, learn from other organizations and experts, and improve our work”.
Daniela Rosendo,
Coordinator, IDDH

CAPACITAÇÃO

CAPACITY BUILDING

Visando o fortalecimento das capacidades institucionais, durante o ciclo de apoio as organizações selecionadas recebem orientação da equipe técnica da **Brazil**Foundation para desenvolver e executar suas propostas. Um encontro com as lideranças é realizado no início do apoio para oferecer ferramentas que colaborem para a melhoria da gestão, comunicação institucional e captação de recursos. Pelo segundo ano, esse encontro é viabilizado por meio da parceria com a ABCR, com a participação das lideranças de nossa rede no Festival ABCR, principal encontro brasileiro sobre captação de recursos que acontece anualmente em São Paulo.

55
líderes

3
dias de workshops

Every year our grantees receive institutional capacity building and mentoring from **Brazil**Foundation's programmatic team to help develop and execute their proposals. We gather the leaders at the beginning of their grant cycle for workshops to provide them tools that can improve their project's management, institutional communications and fundraising. And for the second year we have partnered with ABCR for our grantees to attend their 3-day conference in São Paulo on fundraising.

55
leaders

3
days of workshops



Troca entre lideranças e convidados
A moment of exchange between leaders

Tatiana Santos (Fa.Vela) e Micaela Valentim (Ame o Tucunduba)

Apresentação dos projetos para apoio em 2018
Presenting the 2018 grantees



O QUE ESTÁ POR VIR

WHAT'S TO COME

Encerramos o ano cheios de esperança - temos muito a fazer em 2019! Um novo grupo de organizações será escolhido para receber financiamento por meio de nosso Edital - que em 2019 é por carta-convite. A seleção vai oferecer financiamento especial para várias áreas temáticas, incluindo reinserção social para populações encarceradas e advocacy para a filantropia.

Os recursos do Gala de Nova York nos permitirão investir em projetos na Amazônia, um investimento que chega em um momento importante para a região. Continuaremos apoiando a recuperação da região do Rio Doce, investindo em projetos em parceria com a Fundação Renova.

Com o apoio contínuo de nossos doadores e convidados de galas em Nova York, Belo Horizonte e São Paulo, prevemos que 2019 será um ano não apenas de progressos e aumento da capilaridade dos apoios, mas para o fortalecimento da nossa rede global.

We close the year on a hopeful note - we have much to look forward to in 2019! A new group of grantees will be chosen to receive funding through our annual Call for Proposals - this year being by invite only. This call will provide special funding for several themes, including re-entry for incarcerated populations and advocacy for philanthropy.

Funds from the Gala New York will allow us to invest in projects in the Amazon, an investment that comes at an important time for the region. We will continue to support recovery in the Rio Doce region by investing in projects there through a partnership with Fundação Renova.

With the continued support of our donors and galas in New York, Belo Horizonte and São Paulo, we foresee 2019 to be a year not only for progressive grantmaking, but community building.

Obrigado pelo seu apoio!

Thank you for your support!

VOLUNTÁRIOS

VOLUNTEERS



“Sendo uma Brasileira em NY, sou grata pelo trabalho da **Brazil**Foundation e pela oportunidade de contribuir para o clima positivo de trabalho, ajudando os voluntários no desenvolvimento de habilidades profissionais.”
Tatiana Barbosa, Voluntária em Nova York

“As a Brazilian in NY, I am grateful for **Brazil**Foundation’s work and for the opportunity to help foster a positive work environment among other volunteers by supporting their professional development.”
Tatiana Barbosa, New York volunteer



“Fico feliz em poder oferecer minhas habilidades sobre contratos, prestação de contas e análises financeiras, que considero minha maior contribuição para a **Brazil**Foundation neste ano.”
Pedro Toledo, Gerente Financeiro e Voluntário no Rio de Janeiro

“I’m happy to be able to offer my knowledge of drafting contracts and my financial analytical skills, which I feel were my biggest contribution to **Brazil**Foundation this year.”
Pedro Toledo, Financial Volunteer in Rio de Janeiro



“Sendo brasileira, mesmo morando nos estados unidos eu acho que é importante ajudar meu país natal. E eu acho que não é só importante ajudar mas também aprender sobre os projetos e situações diferentes.”
Natalia Morato, Estagiária de verão em Nova York

“As a Brazilian living in the United States I think it is important to help my native country as much as possible. And I think that it’s important not just to help but to also learn about the projects and different situations.”
Natalia Morato, New York summer intern

PARCEIROS DE EVENTOS

EVENT PARTNERS

In-Kind and Auction Donors

AB Catering
Acontece Cerimonial e Eventos
Air Canada
Alpha'a Inc.
Ana Neute
apArt Private Gallery
Audi Center BH
Ayrosa Design
Azimut
Azzi+Co
Basil Personal Chef LLC
Belvedere Hotel
Bergamin & Gomide
Best Produtora
BG27 Gallery
BRASA
BRASUSC
Brazil Ahead
Brazilian American Chamber of Commerce
Brigadeiro Bakery
Buffet Grecco Coppola
Business Traveler Deals
Café das Amoras
Camilla Guebur
Carol Bassi Jewelry
Carol Sampaio
Casa Tua
Cem Por Cento Eventos
Cerpa Export
Chanteclair Travel
Chico Batata
Chris Biagioni Viagens Especiais
Churrasco Brasil
Club do Chef Buffet
Conceito a Transfer
Cris Mascarenhas
Daniel Moraes
Delta/Aeromexico
Diageo
Doare
dotART Galeria - Leila Gontijo
Emerlin Photo + Film
Equipe1 Som e Luz
Eventful

Faena Hotel Miami Beach
Fazenda Alegria
Fernando Meligeni
FV Audio System LLC
Galeria Nara Roesler
Green of Greenwich
Help!Bar
Hilton Impressos de Luxo
Hotel Belvedere
Hotel Fasano
Itens
Jack Vartanian
Johnny Betti
Julia Queiroz Primo
La Cake
Leblon Cachaça
Lecanovo
Leli Orleans e Bragança
Leopoldo Martins
Letícia Linton
Luiz Ribeiro
Lydia Dana
Magnum Club – Clube de Vinhos by Philippe
de Nicolay-Rothschild
Mandarin Oriental
Marcela Florido
Marcelo Serpa
Marcia Tucker Interiors
Marcos Chaves
Mariana Laender Handmade Sweets
Miami Design District
Music Produções
Natura Brasil
NIZUC Resort & Spa
Novah Festas
Nuage Designs
One of a Kind
Patrícia Carparelli
Paula Gartenkraut
Pif Paf
Plan Design Events
Plena Alimentos
Press Pod
Raquel Coelho
Recoder Joias

Rio Travel
Ritz Carlton
RM Films Creative Agency
Roberto Vietri
Ronaldo Nazário
Rosalia Nazareth Joias
Ruy Tone
Salvatore Ferragamo
Sandra & Ricardo Sena
Sciacco Studio
Silvia Furmanovich
Simone Monte
Simony Esteves
Six Senses Kaplankaya
Six Senses Laamu
Sotheby's
St. Regis Hotels
Sweet Garden Creations
Tarsila do Amaral
The 55 Project
The Global Nomads
The Private Apple by Nana Cunha
Tianelle Joias
Tim Lehmacher
Vagalumens Iluminação Cênica
Vail Starwood Hotels
Valentina Joias
Verde que te quero Verde
Ville Celestine Residence Service
Virgínia Bartolomeo
Vista Eventos
Yael Sonia

Media

Achei USA
Adorni Films
Benedita Comunicação
Consulado Brasileiro em NY
Financial Times
Foresti Design
Pedra
Revista Acontece
Vogue Brasil

NOSSOS DOADORES

OUR DONORS

Leaders (US\$ 100,000+)

ABCD CHARITABLE TRUST
Anonymous Donor
Anonymous Donor
Arminio Fraga
Fundação Itaú Social
The North-South Charitable Fund

Sponsors US\$ 50,000 - 99,999

Alexandre Behring Costa
B3 - Instituto BM&FBOVESPA
Chanel - Europrestígio Distribuição e Comércio de Artigos de Luxo Ltda.
Dellal Foundation
Fundação Renova
Fundo Pranay
Garcia Family Foundation
Katia Francesconi Charitable Fund
Lucille Ellis Simon Foundation
The Taima Foundation

Benefactors US\$ 25,000-49,999

Alexandre Bettamio
Alyson & Will Landers
Andre Laport
Banco BS2 S.A.
Bloomberg
Burberry
Credit Agricole IndoSuez
Fundação Pitágoras
Janaina Hees
JP Morgan Chase
Mastercard
Mountain Coffee Corp
Paulo & Susan Passoni
Pedro & Iracilda Lichtinger
Roberta Mazzariol
Safra National Bank
Van Cleef & Arpels
Virgínia Bartolomeo

Patrons US\$5,000 - \$24,999

Adriano de Souza
Alvaro Tafur
Anheuser Busch
Banco BTG Pactual S.A
Banco do Brasil
Banco Santander

Bank of America Merrill Lynch
Belinda Brito
Benevity Fund
Bradesco
Bradesco S/A Corretora de Títulos e Valores Imobiliários S.A.
BTG Pactual
Burt Waters
Caio Dimov
Carl Stanton
Carlos Albertotti
Carlos Brito
Caterina Heil
Chris Goodhart
Christian Klotz
Claudia & Rodolpho Amboss
Daniel Kenna
Daniela Escobari
David Frey
David M. Ardit
Dejovanca Paes
Donation Lopes
Edson Matsubayashi
Eduardo Daher Maluf
Eric Fonseca
Evando Jose Neiva
Facebook
Fernanda Gavazzi
Fernanda Whitworth
Fundação Womanity
Goldman Sachs
Goldman Sachs do Brasil
Goldman Sachs Matching Gift Program
Henrique da Fonte
Iorane - RIG Mult Comércio de Roupas Ltda.
Itaú BBA USA Securities
James Halliday
Jay Goldman
Jeanmarie E Kricher
Joao Castro Neves
Jon Low
Jones Day
Jose and Michele Scheinkman
José Pereira
Karen & Noberto Lassner
Karin Dauch
Laura Neiva
Leonardo DiCaprio Foundation

NOSSOS DOADORES

OUR DONORS

Leonardo Linhares
Lilian Tunes
Lucas & Mariana Cunha Lira
Luciane Mozzer
Luis Heitor Goncalves
Luz Foundation
Mandalyn Gulbrandsen
Marcelo Destito
Marco Dippolito
Marcus Vinícius Pereira
Margaret Silveira
Maria Carolina & Paulo Tavares de Melo
Marine Max
Martin Escobari
Michael Rupe
Miguel Perrotti
Morgan Stanley
National Christian Foundation
Neila Rudden
NY Charities
Paola Giavina Bianchi
Patricia Lobaccaro
Patrick de Picciotto
Paul McGloin
Paulo & Sonia Esteves
Paulo Ribeiro
Priscila Querasian
Renata de Moraes
Renata Garcia
Renata Seripieri
Ricardo & Daniela Puggina
Ricardo Rolim Fontes
Roberto Sallouti
Sagewood Construction
Salvatore Ferragamo
Sergio Millerman
Sheide Chammas
Silverpeak
Simoni & Mauricio Morato
Singular Partners
Sofia Esteves
Stanley Ting
Studio D
Tenex
The Tinker Foundation
Third point LLC
UBS Brasil Serviços de Assessoria Financeira Ltda.
Valor Venture Management
Yael Sonia Pomper

Supporters US\$ 1,000 - \$4,999

Adam and Fabia Mirick
Agnes Siqueira
Alan Arujo
Alessandra Chede
Alessandra Magro
Alessandro Bartelle
Alex Cohen
Alexandre Piquet
Alyssa & Nunzio Tarantino
Ana Haberfeld
Ana Luiza v Lachmann
Analyze Nicolini
Andre & Luciana de Oliveira Mendes
Andrea Consentino
Andrea Schettino Campos
Angela Mello
Anthony Garcia
Anthony Greco
Antonio C L Giuzio
Antonio Macedo
Arthur Monroe
Ashley Kepping
Associação Bem Te Vi
Barbara Ramos
Beatriz Lobato Grabowsky
Bedy Yang
Benoit Pous Bertran
Bernardes & Advogados Associados
Bernie DeChant
BIRD - Banco Internacional para Reconstrução e Desenvolvimento
Bonvento Holding
Brena Bessa
Bruno Simonato
Camila & Eugênio Mattar
Camila Cliente
Candido B Bracher
Capricorn Investment Group, LLC
Carla Coelho
Carlos Filho
Carlos Hollander
Carlos Medeiros
Carolina Medicis Da Silveira
Caroline Klotz
CDB Viagens e Turismo Ltda ME (Chris Biagioni Viagens)
Celina Alencar-Neal
Charlotte Sandler

NOSSOS DOADORES

OUR DONORS



Chrissie Litenski
Cintia Carvalho
Cintia Silva
Claudia Rebelo
Claudia Vieira
Claudio Haddad
Claudio Henrique Vieira
Cristiana Mascarenhas
Cristian Goodhart
Cristina Marchese
Cristina Mascarenhas
Cristina Souza
Cristina Teixeira
Cristine Larson
Cristine Thome
Dafne Hefner
Daisy Wortel
Dana Romita
Danielle Klein
Debora McClure
Débora Uchôa
Deepak Wadhwa
Dennis Lamont
Didier Klotz
Dimitri Egorov
Donata Meirelles
Dr Thierry Jacquemin
Dr. Eliana DosReis-Betancourt
Ed Kuczuma
Edinardo Figueiredo
Editora Globo S/A
Eduardo Bravo
Eduardo Jose Mendez
Eduardo Vasconcellos Silva
Eliane Garcez
Elissa F Gonçalves
Elizabeth Issa-Basch
Ellen Sullivan
Enio Shinohara
Ernst & Young
Estoril Administração De Bens E Participações Ltda
Fabiano De Souza Barbosa
Fabio Frischer
Fabiola Nabuco Leva
Fein Foundation
Fernanda Basilio
Fernanda Levi
Fernanda Schattan

Fernanda Vidigal
Fernando Francini
Fernando Gentil
Flavia Naslausky
Flavio Costa
Frederico Azevedo
Georgia Ferreira
Georgiana Rothier
Gilmar Batistela
Giovanna Velloso
Gleice Mullane
Gustavo Rabello
Helena Cavalcanti
Helene S. Safdie
Hospital Mater Dei
IBM Employee
Icomm Group S.A.
Instituto AVON
Instituto MRV
Isabel Coutinho
Jayma Cardoso
Jerry Garcia
Jill Patricio
JLR Boffey
Joao Pedro Barbosa
Jonathan Low
Jorge Salgado
Jorge Troyko
José de Moraes
Julia Queiroz Primo
Julia R S Naddeo
Julia Wilkinson
Juliana dos Santos
Junia Valle
Karol Bassi Comercio De Joias E Semijoias Ltda Epp
Katucha Leite
Kenneth Blohm
Lara Fontes
Laura Moore
LCM Construção e Comércio S.A.
Leda Nussbaum
Lee and Linda Meier Family Foundation
Leigh R Crawford
Leivi Abuleac
Leona Forman
Leonardo Antônio Cardoso
Leonidas Macedo
Leticia Hartmann

NOSSOS DOADORES

OUR DONORS



Liliana Kawase
Luciana Fragali
Luciano & Daniela Medeiros
Luis Lama
Luiz Flávio Guimãres
Luiz Guilherme and Flavia Sauerbronn
Luiz Silva
Luiza Lavorato
Luzmari Kaesemodel
Lyvia Nascimento
M.helena Servilha
Marcello M Estevao
Marcelo L Orticelli
Marcelo Rossoni
Marcelo Ruschel
Marcia Lima
Marcia Silva
Marco Antônio Patrus
Marcos Antônio Maia
Mariana Rage
Mariana Vega Marona
Marilia Cavalcanti
Marina Palms Boat Club
Marina Paz
Matthew Rizo
Mauricio Morato and friends
Máximo Neto
MBAF
Miami Dade United Way
Michael Fanelli
Milena Penteado
Mônique Mesquita de Lima
Muriel Seligson
Natura
Nelson Stabile
Nicola Calicchio
Nicole Pignatello
Noeli Reichert
Norton Luiz Fortuna de Oliveria
Odilon Almeida
Olga Jobe
Pablo Perfumo
Patricia B Wada
Patricia Stern
Patrus Transporte Urgentes Ltda.
Paula Mello
Paulo Henrique Pentagna Guimaraes
PDS Development

Pedro Fragoso Pires
Pepper Hamilton
Pitter Schattan
Priscilla Butler
Rafael Freitas
Rafael Menin
Ramin Aleyasin
RC Importação C J B Acessórios
Rejane de Paula
Renata Soares
Ricardo Guimarães
Ricardo Martiniski
Rinaldo Moreira Moraes
Robert Huxtable
Robert Starke
Roberta da Fonte
Roberta Queiroz Poli
Roberto B Piccin
Roberto Monteiro
Rodrigo Lasmar
Rodrigo Maia
Rogerio Paes
Sandro Gonzales
Seal Telecom
Sergio & Carolina Nahuz
Shepard Forman
Silvane Sadala
Sonia Olinto
Stella Champion
Tana Ryan
Tanae Ter Sonza Ferro
Tania Salem
Tarek Kholoussy
Tatiana Esrubilsky
Thais Araki
The Chalmers Charitable Fund
The Pannonia Foundation
The Q Kapital
Thiago Pestana
Thiciania Cefali Zaher
Thomas Johnson
Tina Simcox
Tom & Sil Heil & Viggiano
Tricia Ting
UW Miami Dade
Victoria Toni
Vinicius Granja
Vivian Lederman

NOSSOS DOADORES

OUR DONORS

Williams Foundation
Yelena Nersesyan
YS Comércio de Jóias (Simony Jóias)
Ziegler Designs

Friends US\$ 500 - \$999

101 Indústria e Comércio de Confeccões Ltda.

Adam Cherry
Ademilson Esquivel
Airam da Silva
Alexandre Leone
Alexandre Veiga
Alia Carol Civita
Aline Nealis
Amadeu Ribeiro
Ana Beatriz Bettamio
Ana Carolina V Gagliardi
Ana Lúcia
Ana Maria Gradin
Ana Thompson
Anderson Brito
Andre Pestana
Angeles De Magalhaes
Anuar Donato
Armando Couri
Ataliba de Almeida
Augusta I S L Retto
Bárbara Souza
Barbara Stewart
Beatriz Pesquera
Belinda Badcock
Bruna Braga
Camila Matias Morais
Camila Penna
Carla Paula Rosa Mendes
Carla Pimentel
Carlos Eduardo Carvalho de Lima
Carolina Apey
Carolina da Costa
Carolina Da Costa Carvalho
Carolina Paschoal
Chris Delboni
Cintia Chamecki
Ciro Rodrigues De Mello
Claudia Murad
Claudio Batista
Claudio di Todaro
Clube Atlético Mineiro

Colin Pan
Community Foundation
Daniel Carvalho
Danielle Topiol
Daphne Mello
Dóris de Andrade
Douglas Strabelli
Eduardo de La Pena
Eduardo Stepanski
Elizabeth Issa-Bach
Eloi de Oliveira Neto
Emilia Pedersen
Emir Correa
Erik Buischi
Evercore Partners Service East
Fábio Ernesto Isaia
Fabio Vasconcellos
Fabiola Lwow
Fabricio Zonzini
Faria Almeida
Felipe da Costa
Fernanda C P Lima
Fernanda Capobianco
Fernanda Desgualdo
Fernanda Nascimento
Fernando Brasil
Fernando Caligaris
Fernando Cinelli
Fernando Heil Martins
Flavia Macuco Pecego
Franco R R Veludo
Geovanina Ferraz
Gisele Everett
Gretchen Hoffmann
Guilherme Anjos
Gustavo Alfonso
Gustavo Campanha
Gustavo Marques
Gustavo Massaretto
Helena Neiva
Helena Raquel Bruzzi
Helena Rios
Ingrid Goodhart
Irani de Araujo
Irene Arditi
Ivana Delevska
Jair R S Neto
Jennifer Garrett

NOSSOS DOADORES

OUR DONORS



João Humberto Roriz
João Vitor Souza
John Timoney
Jorge Filho
José Eduardo Valle
Jose Luis Castanho
José Marcílio Filho
José Mattar Júnior
José Welliton Sa Silva
Joseph Bowden
Julia Florenze
Juliana Marques
Kareem M Shehata
Kenneth Billington
King of Kings Worship Center
Kjetil Solbraekke
Krika Palaia
Liliane Costa
Lindsay Tanne
Livia Mansur
Luiz Flávio Bastos
Marcel Marcondes
Marcello Hallake
Marcelo Araujo
Marcelo Bertini
Marcelo Orticelli
Marcos Q Galvao
Maria A M Miranda
Maria B Figueiredo
Maria Beatriz Figueiredo
Maria Carolina da Costa
Maria Cristina Brulay
Maria Helena Cristofaro
Marina Rage
Maristela Mafei
Marlon Munoz
Martha Graeff
Matias Ringel
Melina Veloso
Michael Costello
Michelle Haberfeld
Motta Ind. Com. Imp. Exp. Ltda.
Myra Babenco
Narima Zopone
Nathália Junqueira
Network for Good
Ney F Dias
Patricia Walker

Paula Amorim Chueiri
Paula Dippolito
Paula Gartenkraut
Paula Guimarães
Paula Nehlf
Paulo Andrade
PaymentTech
Peter Bafitis
Priscila Schott
Raul Boesel
Raul Gabriel B Roth
Regina Mendes
Renata Carlucci
Renata Dias De Moraes
Renata Troyko
Ricardo Hallack
Rodnei B De Souza
Rodrigo Correa
Rodrigo Mascarenhas
Rodrigo Muller
Rosângela Da C R De Sa
Ross Lombardo
Samer Shousha
Sérgio Moraes Abreu
Sharman & Ricarica Haley & Alves
Silvana F da Silva
Silvana Silva
Silvane Nolli
Silvia Cabral
Sofia Romita-Cox
Stanley & Max Ting
Stewart Whitman
Taminy Fernandes Youssef
Theodor Rozenberg
Thiago Rocha
Tiago Cosmo
Tyler Colin
United Way of Albuquerque
Vanessa Correa
Vania Marinho
Veronica De M Fahel
Village By Village
Virginia Botelho
Virginia Costa
Vittorio Mediolli
Vivian Giuliani
Yvonne Buischi

DOAÇÕES 2018

GRANTS 2018

| | | |
|---|----------------------|----------------------|
| Alagoas | | |
| Associação Amor Sem Fim AASIM | R\$41.237,67 | US\$10,468.27 |
| Total | R\$41.237,67 | US\$10,468.27 |
| Amapá | | |
| Associação Florescer | R\$4.727,54 | US\$1,458.35 |
| Total | R\$4.727,54 | US\$1,458.35 |
| Amazonas | | |
| Associação Um Livro de Luz Brasil | R\$351,97 | US\$108.58 |
| Casa do Rio | R\$213.933,40 | US\$62,499.09 |
| Mama Ekos | R\$30.000,00 | US\$8,591.45 |
| Total | R\$244.285,37 | US\$71,199.12 |
| Bahia | | |
| Associação Abraço às Famílias com Crianças Portadoras de Microcefalia e outras Malformações Congênitas – ABRAÇO | R\$11.363,24 | US\$3,558.35 |
| Associação Beneficente Educação da Polêmica (Creche Escola Futura Geração) | R\$4.181,74 | US\$1,303.25 |
| Associação Cultural Quabales - Música, Cultura, Arte, Cidadania e Meio Ambiente | R\$113.190,98 | US\$32,314.34 |
| Associação Incubadora Social Gastromotiva | R\$7.460,23 | US\$2,313.32 |
| Associação Renascer Mulher - ASSOREM | R\$191,44 | US\$59.36 |
| Carrapicho Virtual | R\$10.000,00 | US\$2,791.50 |
| Escola PanAmericana da Bahia | R\$30.262,40 | US\$7,720.00 |
| Fundação Lar Feliz | R\$100.668,53 | US\$28,953.79 |
| Instituto Fazer Acontecer | R\$3.524,86 | US\$903.81 |
| Thydwéwá | R\$6.500,00 | US\$1,751.08 |
| Total | R\$287.343,42 | US\$81,668.80 |
| Ceará | | |
| Ação Cearense de Combate à Corrupção e Impunidade - ACECCI | R\$4.247,02 | US\$1,375.78 |
| Agência de Desenvolvimento Local - ADEL | R\$1.696,31 | US\$521.06 |
| Associação Barraca da Amizade | R\$27.221,44 | US\$7,383.41 |
| Associação de Desenvolvimento Tecnológico de Tauá - ADETT | R\$99.500,00 | US\$27,417.64 |
| Associação dos Produtores de Artesanato, Gestores Culturais e Artistas de Icó - APROARTI | R\$149,51 | US\$46.08 |
| Fundação Brasil Cidadão | R\$1.307,79 | US\$405.53 |
| Instituto Banco da Periferia | R\$7.949,01 | US\$2,464.89 |
| Instituto Coração de Estudante - PRECE | R\$2.599,58 | US\$797.47 |
| Instituto Maria da Penha | R\$9.816,25 | US\$3,011.30 |
| Total | R\$154.486,91 | US\$43,423.16 |
| Distrito Federal | | |
| Associação dos Amigos da Vida | R\$17.840,10 | US\$5,032.77 |
| Fundação Banco do Brasil | R\$1.326,72 | US\$407.53 |
| Instituto de Fiscalização e Controle - IFC | R\$2.840,33 | US\$880.75 |
| Total | R\$22.007,15 | US\$6,321.05 |
| Espírito Santo | | |
| Associação Ateliê de Ideias | R\$27.943,68 | US\$7,897.34 |
| Total | R\$27.943,68 | US\$7,897.34 |
| Goias | | |
| Casa de Cultura Cavaleiro de Jorge | R\$74.536,00 | US\$19,360.00 |
| Circo Laheto | R\$106.000,00 | US\$29,817.17 |
| Total | R\$180.536,00 | US\$49,177.17 |
| Maranhão | | |
| Associação Nossa Senhora do Loreto | R\$30.000,00 | US\$8,497.99 |
| Grupo Sócio-cultural e Ambiental Cem Modos | R\$5.243,27 | US\$1,625.87 |
| Total | R\$35.243,27 | US\$10,123.86 |
| Mato Grosso do Sul | | |
| Associação Movimento Mãe Águia de Combate à Violência Sexual Cometida Contra Crianças e Adolescentes | R\$30.000,00 | US\$8,701.99 |
| Instituto de Pesquisa da Diversidade Intercultural - IPEDI | R\$103.861,90 | US\$28,824.52 |
| Instituto Luther King, Ensino, Pesquisa e Ação Afirmativa | R\$46.278,90 | US\$13,498.14 |
| Instituto Moinho Cultural Sul-Americano | R\$26.157,12 | US\$7,318.66 |
| Total | R\$206.297,92 | US\$58,343.31 |
| Minas Gerais | | |
| Ação Solidária às Pessoas com Câncer - ASPEC | R\$21.000,00 | US\$6,141.25 |
| Associação Arquitetos Sem Fronteiras - ASF Brasil | R\$71.198,74 | US\$20,918.68 |
| Associação Cultural e Artística História em Construção | R\$10.500,00 | US\$2,769.35 |
| Associação Move Cultura | R\$15.000,00 | US\$5,468.11 |
| Associação Sítio Esperança | R\$134.951,50 | US\$41,721.32 |
| Centro Popular de Cultura e Desenvolvimento - CPCD | R\$38.481,97 | US\$11,145.64 |
| Coletivo Mica - Mídia, Identidade, Cultura e Arte | R\$20.855,48 | US\$5,670.97 |

| | | |
|--|----------------------|-----------------------|
| Embaixadores de Minas | R\$21.000,00 | US\$6.141,25 |
| Fabriqueta de Marcenaria | R\$10.000,00 | US\$2.811,26 |
| Fundação Paulo VI | R\$19.443,20 | US\$4.960,00 |
| Fundo de Aceleração Para o Desenvolvimento - Fa.Vela | R\$139.613,39 | US\$39.632,83 |
| Instituto Café Solidário | R\$106.940,80 | US\$29.060,00 |
| Instituto de Permacultura EcoVIDA São Miguel | R\$43.425,27 | US\$12.398,28 |
| Instituto Mano Down | R\$30.000,00 | US\$8.736,86 |
| Instituto Pelo Bem do Planeta | R\$399,24 | US\$126,12 |
| Instituto Social Casa de Mãe | R\$30.000,00 | US\$8.573,16 |
| Total | R\$712.809,59 | US\$206.275,08 |

| | | |
|---|---------------------|----------------------|
| Pará | | |
| Ame o Tucunduba | R\$10.000,00 | US\$2.941,21 |
| Cooperativa Social de Trabalho Arte Feminina Empreendedora - COOSTAFE | R\$30.000,00 | US\$8.205,11 |
| Movimento de Mulheres do Nordeste Paraense - MMNEPA | R\$27.572,52 | US\$7.740,31 |
| Total | R\$67.572,52 | US\$18.886,63 |

| | | |
|--|---------------------|----------------------|
| Paraíba | | |
| Centro de Educação Popular e Formação Social - CEPFS | R\$53.194,88 | US\$15.637,18 |
| Centro Holístico da Mulher - AFYA | R\$30.000,00 | US\$7.972,72 |
| Cunhã Coletivo Feminista | R\$1.039,75 | US\$325,23 |
| Fundação Pedro Américo | R\$134,26 | US\$42,87 |
| Minha Jampa | R\$10.000,00 | US\$2.742,79 |
| Total | R\$94.368,89 | US\$26.720,79 |

| | | |
|-----------------------------------|---------------------|---------------------|
| Paraná | | |
| Associação Fênix | R\$496,89 | US\$153,13 |
| Associação Um Chute para o Futuro | R\$28.000,00 | US\$7.686,91 |
| Projeto Linyon | R\$2.529,12 | US\$776,88 |
| Total | R\$31.026,01 | US\$8.616,92 |

| | | |
|---|----------------------|----------------------|
| Pernambuco | | |
| ACREDITAR – Capital Humano e Transformação Social | R\$111.170,24 | US\$32.004,20 |
| Associação Beneficente Criança Cidadã | R\$6.059,23 | US\$1.858,77 |
| Associação da Rede de Mulheres Produtoras do Pajeú | R\$1.081,30 | US\$338,22 |
| Associação Pernambucana das Mães Solteiras - APEMAS | R\$30.000,00 | US\$8.235,98 |
| Associação Somos Professores | R\$30.000,00 | US\$8.465,55 |
| Centro de Mulheres Urbanas e Rurais de Lagoa do Carro e Carpina - CEMUR | R\$20.000,00 | US\$5.842,27 |
| Instituto Constelação | R\$3.502,07 | US\$1.027,00 |
| Total | R\$201.812,84 | US\$57.771,99 |

| | | |
|---------------|------------------|-------------------|
| Piauí | | |
| Grupo Matizes | R\$912,56 | US\$291,36 |
| Total | R\$912,56 | US\$291,36 |

| | | |
|---|------------------------|-----------------------|
| Rio de Janeiro | | |
| Associação Casa Dharma | R\$80.000,00 | US\$22.809,13 |
| Associação de Caráter Técnico, Científico e Cultural - Casa da Árvore | R\$16.697,50 | US\$5.177,68 |
| Associação Esportiva Cultural e Educacional Abraço Campeão | R\$115.220,85 | US\$32.961,39 |
| Associação Instituto Nacional de Matemática Pura e Aplicada - IMPA | R\$16.111,50 | US\$5.000,00 |
| Associação Junior Achievement | R\$74.536,00 | US\$19.360,00 |
| Associação Nacional de Avaliação, Atenção e Amparo à Saúde (Movimento Chega de Descaso) | R\$30.000,00 | US\$8.525,94 |
| Associação Redes de Desenvolvimento da Maré | R\$23.261,12 | US\$6.408,62 |
| Associação Saúde Criança Renascer | R\$20.323,58 | US\$6.234,61 |
| Associação Semente da Vida da Cidade de Deus | R\$12.000,00 | US\$3.465,97 |
| Associação Um Rio (One Rio) | R\$60.000,00 | US\$17.099,73 |
| Associação Vida Plena de Mesquita | R\$30.000,00 | US\$8.205,11 |
| Camerata Laranjeiras | R\$23.743,26 | US\$7.006,80 |
| Centro Dia Santa Ana | R\$4.211,89 | US\$1.300,65 |
| Ciclo Orgânico | R\$20.767,72 | US\$5.753,96 |
| Escola Fábrica de Espetáculos - Spectaculu | R\$22.142,99 | US\$6.891,72 |
| Espaço Democrático de União, Convivência, Aprendizado e Prevenção - EDUCAP | R\$37.996,86 | US\$11.257,39 |
| Fundação Assistencial Xuxa Meneghel | R\$313,41 | US\$98,03 |
| Gênero Importa? | R\$10.000,00 | US\$2.927,92 |
| Grupo Artístico e Cultural Arteiros | R\$5.846,42 | US\$1.793,49 |
| Grupo Central Cultura Urbana | R\$34.383,64 | US\$9.398,16 |
| Grupo Sócio-Cultural Código | R\$606,70 | US\$186,12 |
| IMPA | R\$31.458,11 | US\$8.433,81 |
| Instituto Cultural Pólen | R\$13.000,00 | US\$3.502,16 |
| Instituto da Criança | R\$13.394,14 | US\$4.231,29 |
| Instituto Desiderata | R\$1.220.800,46 | US\$363.345,45 |
| Instituto Movimento & Vida | R\$14.540,96 | US\$4.460,69 |
| Instituto Profissionalizante Mangueira | R\$169,20 | US\$54,02 |
| Instituto Reação | R\$13.841,11 | US\$4.419,11 |
| Lar Paulo de Tarso/Solar Meninos de Luz | R\$34.866,95 | US\$9.398,10 |
| Movimento de Mulheres em São Gonçalo | R\$22.101,06 | US\$6.479,24 |
| Orquestra Sinfônica Brasileira | R\$29.932,39 | US\$9.460,00 |
| Papo Reto | R\$15.564,59 | US\$4.774,71 |
| Reciclarte | R\$20.000,09 | US\$6.143,48 |
| Rede Postinho de Saúde Organização de Saúde Preventiva Multidisciplinar Social | R\$46.546,54 | US\$13.303,93 |
| Revoar | R\$10.000,00 | US\$2.848,86 |
| Ser Cidadão | R\$2.056,65 | US\$637,74 |
| Teatro do Sopro | R\$69.104,11 | US\$21.052,45 |
| Urece Esporte e Cultura | R\$30.000,00 | US\$8.701,99 |
| Total | R\$2.225.539,80 | US\$653.109,45 |

| | | |
|---|---------------------|---------------------|
| Rio Grande do Norte | | |
| Casa de Apoio a Criança com Câncer Durval Paiva | R\$11.254,62 | US\$2.885,80 |
| Liga Norte Riograndense Contra o Câncer | R\$769,33 | US\$238,56 |
| Total | R\$12.023,95 | US\$3.124,36 |

Rio Grande do Sul

| | | |
|---|----------------------|----------------------|
| Emancipa | R\$24.000,00 | US\$6,845.31 |
| Mulher em Construção | R\$1.135,45 | US\$352.09 |
| ONG Parceiros Voluntários | R\$406,10 | US\$125.15 |
| Sociedade Tênis, Educação e Participação Social - STEPS | R\$199.729,83 | US\$59,296.33 |
| Total | R\$225.271,38 | US\$66,618.88 |

Santa Catarina

| | | |
|--|----------------------|----------------------|
| Associação de Agroturismo Acolhida na Colônia | R\$40.541,80 | US\$12,056.20 |
| Associação Eco Garopaba | R\$20.000,00 | US\$5,644.75 |
| Instituto de Desenvolvimento e Direitos Humanos - IDDH | R\$30.000,00 | US\$8,505.98 |
| Politize! Instituto de Educação Política | R\$30.000,00 | US\$8,475.11 |
| Total | R\$120.541,80 | US\$34,682.04 |

São Paulo

| | | |
|--|------------------------|-------------------------|
| Agenda Pública - Agência de Análise e Cooperação em Políticas Públicas | R\$4.223,23 | US\$1,322.49 |
| AHIMSA – Educação de Surdocegos e Deficiência Múltipla Sensorial | R\$1.839,94 | US\$576.17 |
| Associação de Assistência a Criança Cardíaca e aos Transplantados do Coração- ACTC | R\$3.487,50 | US\$930.00 |
| Associação Abraço Cultural | R\$44.618,52 | US\$9,503.21 |
| Associação Cultural Filhos da Corrente | R\$6.230,22 | US\$1,890.07 |
| Associação de Apoio ao Projeto Quixote | R\$7.495,57 | US\$2,367.89 |
| Associação de Apoio Renovatio | R\$10.578,15 | US\$3,312.50 |
| Associação Educacional e Assistencial Casa do Zezinho | R\$3.811,18 | US\$1,193.46 |
| Associação Expedicionários da Saúde – EDS | R\$2.286,42 | US\$715.98 |
| Associação Fazendo História | R\$80.000,00 | US\$22,902.61 |
| Associação Feminina de Estudos Sociais e Universitários - AFESU | R\$9.221,48 | US\$2,887.67 |
| Associação Fortune de Piccioletto | R\$85.372,50 | US\$24,889.84 |
| Associação Fundo Patrimonial Amigos da Poli | R\$1.717,70 | US\$445.00 |
| Associação Nádia R. Bacchi | R\$453,09 | US\$138.96 |
| Associação para Crianças e Adolescentes com Câncer - TUCCA | R\$8.743,80 | US\$2,761.69 |
| Associação Parceiros da Educação | R\$82.089,10 | US\$20,290.00 |
| Associação RenovaBR | R\$870.796,84 | US\$231,859.70 |
| Associação Vaga Lume | R\$10.324,32 | US\$3,233.02 |
| Catland - Adoção de Gatinhos | R\$33.102,00 | US\$8,650.00 |
| Centro de Direitos Humanos e Cidadania do Imigrante - CDHIC | R\$30.000,00 | US\$8,602.97 |
| Centro de Recuperação e Educação Nutricional - CREN | R\$26.584,80 | US\$8,155.35 |
| Cozinha de Verdade (Clifor Consultoria Ambiental e Participações Ltda.) | R\$40.971,98 | US\$10,587.47 |
| Ensina Brasil | R\$93.523,91 | US\$24,886.46 |
| Fundação Affonso Brandão Hennel | R\$7.665,88 | US\$2,377.09 |
| Fundação Estudar | R\$692.541,62 | US\$185,918.72 |
| Fundação OSESP | R\$98.050,50 | US\$24,210.00 |
| Fundação SOS Mata Atlântica | R\$700,26 | US\$216.43 |
| Grupo de Apoio ao Adolescente e Criança com Câncer - GRAACC | R\$2.618,15 | US\$811.85 |
| Instituto Acaia | R\$3.487,50 | US\$930.00 |
| Instituto Alma Rugby | R\$12.600,00 | US\$3,670.69 |
| Instituto Ayrton Senna | R\$793,47 | US\$245.24 |
| Instituto Brasileiro de Estudos e Apoio Comunitário Queirós Filho - IBEAC | R\$19.988,27 | US\$5,456.16 |
| Instituto C | R\$12.726,62 | US\$3,247.25 |
| Instituto Credit Suisse HG | R\$121.219,20 | US\$32,940.00 |
| Instituto Criar de TV e Cinema | R\$1.021,38 | US\$316.72 |
| Instituto de Autoimunidade | R\$20.201,34 | US\$5,176.43 |
| Instituto de Ensino e Pesquisa - INSPER | R\$41.496,64 | US\$13,098.28 |
| Instituto Elos Brasil | R\$26.199,45 | US\$8,124.11 |
| Instituto Esporte e Educação | R\$1.275,99 | US\$403.49 |
| Instituto Gerando Falcões | R\$193.629,05 | US\$56,988.73 |
| Instituto Luisa Mell | R\$7.448,00 | US\$1,900.00 |
| Instituto Pacto Nacional pela Erradicação do Trabalho Escravo | R\$30.000,00 | US\$8,505.98 |
| Instituto Projeto Sonhar | R\$20.000,00 | US\$5,288.46 |
| Instituto Rã-Bugio para Conservação da Biodiversidade | R\$13.437,57 | US\$4,122.21 |
| Instituto Rodrigo Mendes | R\$264.970,37 | US\$79,679.53 |
| Instituto Talento Brasil | R\$1.609.443,75 | US\$449,285.00 |
| Instituto Vila Educação | R\$21.000,00 | US\$6,056.06 |
| Instituto Virando o Jogo - Mudando Vidas | R\$21.000,00 | US\$6,326.06 |
| Instituto Visionários | R\$9.095,66 | US\$2,434.44 |
| MASP | R\$259.613,20 | US\$71,190.00 |
| Projeto Viela | R\$10.000,00 | US\$2,821.12 |
| Reflexões da Liberdade | R\$10.000,00 | US\$2,941.21 |
| Safe Kids Brazil / Criança Segura | R\$16.000,00 | US\$4,907.07 |
| Turma do Bem | R\$22.261,99 | US\$7,107.69 |
| VerBem Oculos S.A. (Renovatio) | R\$9.000,00 | US\$2,408.35 |
| Vozes Coletivo de Comunicação | R\$12.516,14 | US\$3,996.09 |
| Total | R\$5.049.474,26 | US\$1,395,202.97 |

Sergipe

| | | |
|---|----------------------|-----------------------|
| Instituto de Pesquisa em Tecnologia e Inovação - IPTI | R\$481.200,45 | US\$131,137.79 |
| Instituto Irradiar | R\$10.000,00 | US\$2,706.42 |
| Total | R\$491.200,45 | US\$133,844.21 |

Tocantins

| | | |
|---|---------------------|---------------------|
| Associação de Quebradeiras de Coco e Trabalhadoras Rurais de Augustinópolis | R\$12.600,00 | US\$3,396.96 |
| Total | R\$12.600,00 | US\$3,396.96 |

Grand Total

R\$10.449.263 US\$2,948,622.07

FINANCEIRO

FINANCES



“Graças ao fantástico apoio de nossos doadores e parceiros, conseguimos financiar um número recorde de 178 organizações e ampliar nosso impacto.”
Roberta Mazzariol, Diretora Geral, Atlas Strategic Advisors, LLC, Tesoureira & Vice-Presidente do Conselho Diretor, **Brazil**Foundation

“Thanks to the fantastic support of our donors and partners, we were able to fund a record number 178 organizations and increase our impact.”
Roberta Mazzariol, Senior Managing Director at Atlas Strategic Advisors, LLC and Treasurer & Vice-Chairman of the **Brazil**Foundation Board of Directors



“Apesar da crise que o país passa, acho que conseguimos garantir o investimento de um valor tão relevante em ações de impacto por todo país é algo de extrema importância.”
Cátia Costa, Diretora Operacional, Brasil, Rio de Janeiro

“Despite the economic crisis, I think that our managing to raise an amount that can really impact the whole country is very important.”
Cátia Costa, Director of Operations, Brazil, Rio de Janeiro



“Fiquei orgulhoso de ver o aumento do volume de doações por meio de nossa campanha Abrace o Brasil e do Programa de Doação Recomendada.”
Marcelo Cunha, Gerente Operacional, Nova York

“I was proud to see the increased volume of donations via our Abrace campaign and Donor Advised program.”
Marcelo Cunha, Office Manager, New York

DESTAQUES FINANCEIROS

FINANCIAL HIGHLIGHTS

A **Brazil**Foundation foi auditada por Michael S. Libock & Co., LLC nos Estados Unidos. A Associação **Brazil**Foundation foi auditada por Audisa Auditores Associados no Brasil. As demonstrações financeiras completas podem ser baixadas online em www.brazilfoundation.org

BrazilFoundation was audited by Michael S. Libock & Co., LLC in the United States. Associação **Brazil**Foundation was audited by Audisa Auditores Associados in Brazil. Complete financial statements can be downloaded online at www.brazilfoundation.org.

BrazilFoundation | Combining Statements of Financial Position

| December 31, 2018 | | | | 2017 |
|---|-------------------------|------------------------------------|--------------------|--------------------|
| Assets | BrazilFoundation | Associação BrazilFoundation | Total | Total |
| Current Assets | | (a) | | |
| Cash | 642,821 | 1,521,789 | 2,164,610 | 2,182,773 |
| Investments | 1,179,170 | | 1,179,170 | 1,242,233 |
| Prepaid expenses and other current assets | 68,871 | 14,093 | 82,964 | 193,422 |
| Total current assets | \$1,890,862 | \$1,535,882 | \$3,426,744 | \$3,618,428 |
| Property and equipment, at cost, (net of accumulated depreciation of \$ 48,334 and \$ 30,805) | 7,516 | 2,411 | 9,927 | 18,165 |
| Security deposit | 15,600 | | 15,600 | 15,600 |
| Total Assets | \$1,913,978 | \$1,538,293 | \$3,452,271 | \$3,652,193 |
| Liabilities and Net Assets | BrazilFoundation | Associação BrazilFoundation | Total | Total |
| Liabilities | | | | |
| Accounts payable and accrued expenses | 1,652 | 31,596 | 33,248 | 37,040 |
| Deferred rent | 5,152 | | 5,152 | 6,127 |
| Grants payable | - | 21,033 | 21,033 | 18,772 |
| Total liabilities | \$6,804 | \$52,629 | \$59,433 | \$61,939 |
| Net Assets | 1,907,174 | 1,485,664 | 3,392,838 | 3,590,254 |
| Total Liabilities and Net Assets | \$1,913,978 | \$1,538,293 | \$3,452,271 | \$3,652,193 |

(a) Brazilian reais converted into United States dollars using the rate of 3.880927 reais per USD. The rate is provided by X-rates at December 31, 2018.

BrazilFoundation | Combining Statements of Activities and Changes in Net Assets

| December 31, 2018 | | | | 2017 |
|---|--------------------|--------------------------------|--------------------|--------------------|
| Assets Public Support and Revenue | BrazilFoundation | Associação BrazilFoundation | Total | Total |
| Contributions | | | | |
| Foundations | 17,715 | | 17,715 | 77,164 |
| Corporations | 68,388 | 4,483 | 72,871 | 35,698 |
| Individuals | 88,924 | 255 | 89,179 | 49,320 |
| Investment income (loss) | (62,626) | 69,760 | 7,134 | 330,598 |
| Fundraising gala income (net of expenses of \$408,851 and \$183,275) | 645,582 | 377,948 | 1,023,530 | 900,988 |
| Donor advised fund income | 1,886,159 | | 1,886,159 | 1,891,680 |
| Partnership income | 150,830 | 535,686 | 686,516 | 226,906 |
| Events income and other income (net of expenses of \$76,250) | 158,776 | 170,470 | 329,246 | 327,465 |
| Contributions from Brazil Foundation | | 471,740 | * | * |
| Net assets released from restriction | | | | |
| Total Public Support and Revenue | \$2,953,748 | \$1,630,342 | \$4,112,350 | \$3,839,819 |
| Expenses | | | | |
| Program Services | | | | |
| Associação Brazil Foundation | | 366,127 | 366,127 | 408,083 |
| Grants to Associação Brazil Foundation | 471,740 | | * | * |
| Discretionary grants | | 1,011,801 | 1,011,801 | 514,384 |
| Donor advised grants | 1,810,229 | | 1,810,229 | 1,785,024 |
| Other | 237,940 | | 237,940 | 230,799 |
| Total Program Services | 2,519,909 | 1,377,928 | 3,426,097 | 2,938,290 |
| Supporting Services | | | | |
| Management and general | 247,729 | 89,768 | 337,497 | 318,152 |
| Fundraising | 203,438 | | 203,438 | 192,367 |
| Total Supporting Services | 451,167 | 89,768 | 540,935 | 510,519 |
| Total Expenses | \$2,971,076 | \$1,467,696 | \$3,967,032 | \$3,448,809 |
| Other items | | | | |
| Temporarily restricted grant income | | 1,158,258 | 1,158,258 | 670,791 |
| Temporarily restricted grant expense | | (1,086,906) | (1,086,906) | (474,575) |
| Total Other items | | 71,352 | 71,352 | 196,216 |
| Changes in net assets before loss due to foreign currency translation | (17,328) | 233,998 | 216,670 | 587,226 |
| Loss due to foreign currency translation | | (170,302) | (170,302) | (57,310) |
| Changes in net assets | (17,328) | 63,696 | 46,368 | 529,916 |
| Net assets, beginning of year | 1,924,502 | 1,665,752 | 3,590,254 | 3,060,338 |
| Loss due to foreign currency translation - previous year | | (243,784) | (243,784) | |
| Net Assets, End of Year | \$1,907,174 | \$1,485,664 | \$3,392,838 | \$3,590,254 |

*Interfund transfers of \$471,740, and \$532,434 are eliminated in the combination of the funds for the years ended December 31, 2018 and 2017, respectively.

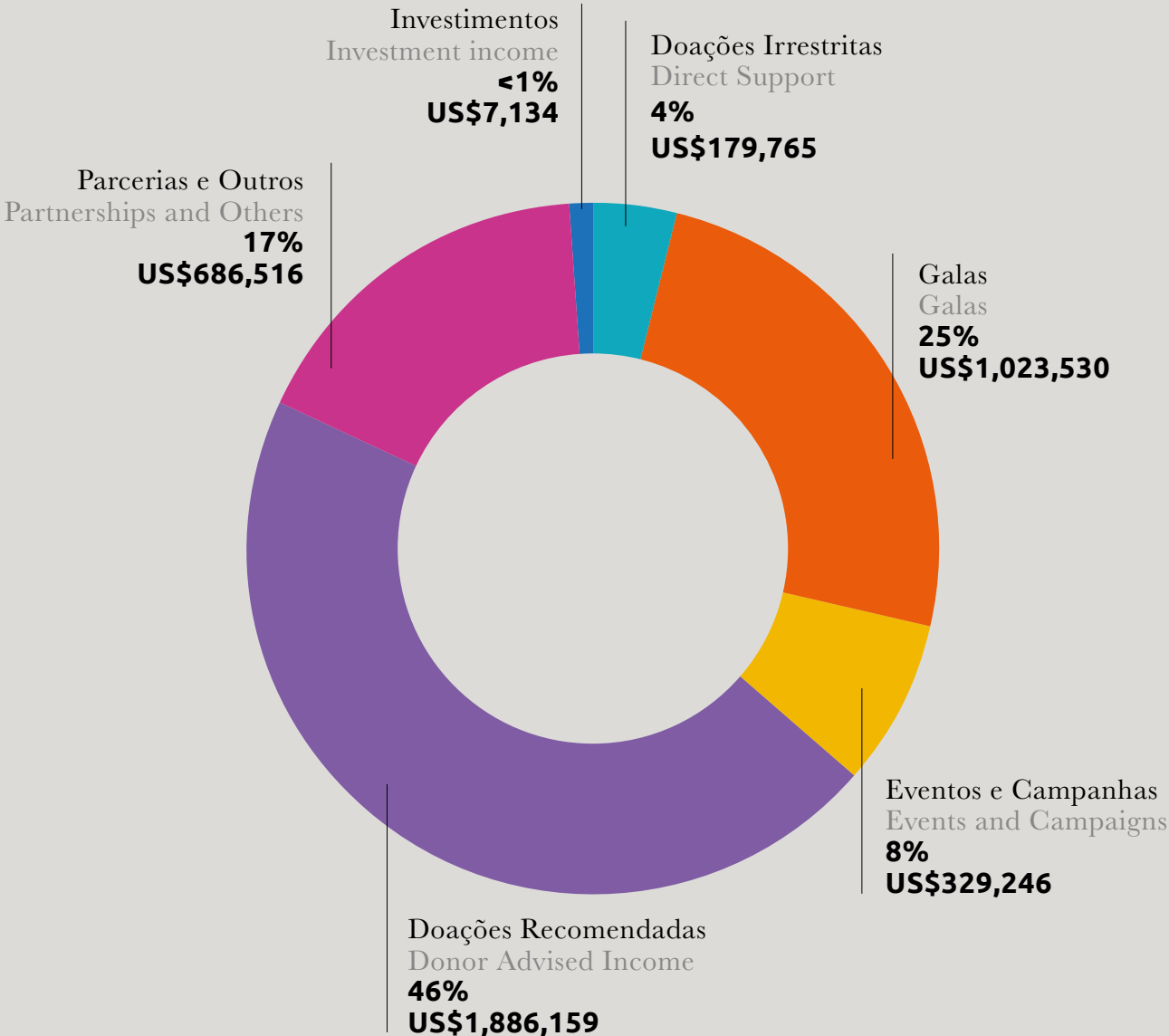
(a) Brazilian reais converted into United States dollars using the rate of 3.880927 reais per USD. The rate is provided by X-rates on December 31, 2018

(b) The discretionary grants disbursed by Brazil in 2018 have been reduced due to the currency conversion rates and adjustments necessary to conform to US GAAP guidelines.

Total Brazilian grants disbursed in 2018 were R\$3,926,728

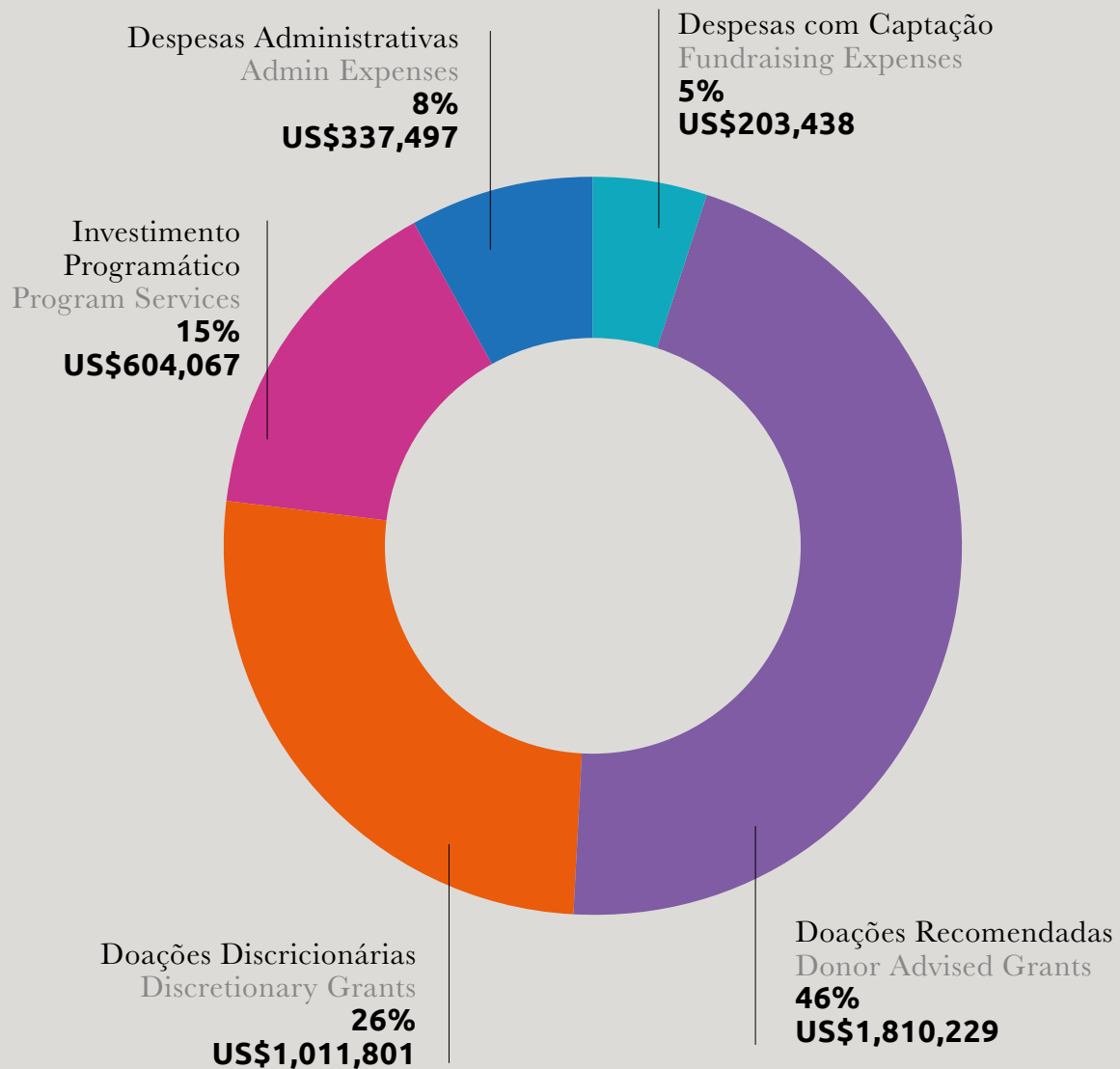
RECEITA INCOME

TOTAL
US\$4,112,350



DESPESAS EXPENSES

TOTAL
US\$3,967,032



EQUIPE TEAM



Conselho Diretor Board of Directors

Will Landers

Presidente do Conselho
Chairman of the Board

Roberta Mazzariol

Tesoureira e Vice-Presidente
do Conselho
Treasurer and Vice-Chairman

Marcello Hallake

Conselheiro Geral
General Counsel

Daniela Rebouças

Karen Johnson Lassner

Karin Dauch

Leona Forman

Luiz Felipe Diniz

Maria Carolina Tavares de Melo

Paula Bezerra de Mello

Pedro Lichtinger

Rejane de Paula

Ricardo Puggina

Sylvia Coutinho

Equipe BrazilFoundation BrazilFoundation Team

Patricia Lobaccaro

Presidente e CEO
President and CEO

Monica de Roure

Vice-Presidente e Diretora de
Relações Institucionais
Vice-President and Director of
Institutional Relations

Aline Silva

Andrea Chorbadjian

Bruno de Souza Faria

Cátia Costa

Cristina Brulay

Isabel Coutinho

Júnior Amaro

Lívia Duarte

Loan Barcelos

Marcelo Cunha

Maria Cecilia Oswald Cruz

Melinda Kreuser

Nádia Lemos

Núria Saldanha

Stella Oliveira

Thomas Kim

Créditos

Credits

Imagens

Pictures

Acervo BrazilFoundation

Acervo Organizações Apoiadas

Leandro Justen

Leca Novo

Barbara Dutra

Luciana Prezia

Luiz C. Ribeiro

Rafael Cusato

Rebeca Galbinski

Sara Fox Photography

Projeto Gráfico

Graphic Design

PremiataDesign

Apoio Programático
Programmatic Support

BVSA
*Bolsa de Valores
Socioambientais*

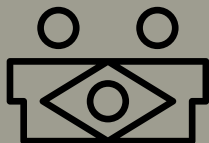


Apoio Institucional
Institutional Support



Fundos
Funds

E.M. Fund
Garcia Family Foundation
Hees Fund
Katia Francesconi Charitable Fund



BrazilFoundation

BRASIL | RIO DE JANEIRO
Rua México, 31 | Sala 1003
Centro | Rio de Janeiro, RJ
CEP 20031-144
Tel 55 (21) 2532 3029 Fax 55 (21) 2532 2998
info@brazilfoundation.org

U.S.A | NEW YORK
345 Seventh Ave. #1401
10001
Tel 1 (212) 244 3663 | Fax 1 (212) 244 4334
newyork@brazilfoundation.org

U.S.A. | MIAMI
miami@brazilfoundation.org

www.brazilfoundation.org