



# Boot Camp Installation & Konfiguration

# Inhalt

3	Einleitung
3	Voraussetzungen
4	Die Installation im Überblick
4	Schritt 1: Suchen nach Aktualisierungen
4	Schritt 2: Vorbereiten Ihres Mac-Computers für Windows
4	Schritt 3: Installieren von Windows
4	Schritt 4: Installieren der Windows-Support-Software
4	Schritt 1: Suchen nach Aktualisierungen
5	Schritt 2: Vorbereiten Ihres Mac-Computers für Windows
5	Probleme beim Erstellen einer Partition
6	Schritt 3: Installieren von Windows
8	Probleme bei der Installation von Windows
8	Bei der Installation von Windows erhalten Sie die Meldung, dass die Installations- CD/DVD nicht gefunden werden konnte
8	Windows wurde nicht korrekt installiert
8	Das Windows-Installationsprogramm reagiert nicht
8	Während der Installation wurde die falsche CD/DVD eingelegt
8	Schritt 4: Installieren der Windows-Support-Software
9	Die Windows-Support-Software wurde nicht erfolgreich installiert
10	Probleme beim Verwenden von Windows auf Ihrem Mac
10	Beim Starten des Computers wird die Meldung angezeigt, dass kein Startvolume angeschlossen ist
10	Die Bildschirmanzeige ist leer oder verzerrt
11	Die Windows-Partition lässt sich nicht umbenennen
11	Sie verwenden eine RAID-Konfiguration
11	Starten mit Mac OS X oder Windows
11	Auswählen des standardmäßigen Betriebssystems
12	Auswählen des Betriebssystems beim Starten
12	Entfernen von Windows von Ihrem Computer
13	Weitere Informationen, Support und Feedback

# Installieren und Konfigurieren von Boot Camp

In diesem Dokument wird erläutert, wie Sie Boot Camp für die Verwendung von Microsoft Windows auf einem Mac-Computer installieren und konfigurieren.

## Einleitung

Mit Boot Camp können Sie Windows mit einer von Ihnen bereitgestellten Microsoft Windows-Installations-CD/DVD auf einem Mac-Computer in einer eigenen Partition installieren. Nach der Installation können Sie Ihren Mac-Computer entweder mit Windows oder mit Mac OS X starten.

Der Boot Camp-Assistent und dieses Dokument unterstützen Sie beim Erstellen der Windows-Partition und beim Neustarten Ihres Mac-Computers von der Windows-Installations-CD/DVD. Befolgen Sie anschließend die Anleitungen in diesem Dokument, um Windows und die Softwaretreiber zu installieren, die es Windows ermöglichen, mit der Mac-Hardware zu arbeiten.

## Voraussetzungen

- Eine gedruckte Kopie dieses Dokuments, das die Informationen enthält, die Sie für die Installation von Windows benötigen. Die Informationen in diesem Dokument gelten für bestimmte Computermodelle. Wenn Sie nicht sicher sind, ob die Informationen in diesem Dokument für Ihren Computer relevant sind, besuchen Sie die Website [www.apple.com/de/support/bootcamp](http://www.apple.com/de/support/bootcamp), um weitere Informationen zu erhalten.
- Tastatur und Maus bzw. Trackpad, die mit Ihrem Computer geliefert wurden. (Falls diese nicht verfügbar sind, verwenden Sie eine USB-Tastatur und USB-Maus.)
- Ein internes optisches Laufwerk oder ein kompatibles externes optisches Laufwerk. Informationen zur Verwendung Ihres Computers mit einem externen optischen Laufwerk finden Sie in der mit Ihrem Computer gelieferten Dokumentation.

- Eine leere CD oder DVD oder ein externes Laufwerk im MS-DOS (FAT)-Format.  
Der Boot Camp-Assistent sichert die Windows-Support-Software auf diesem Volume. Sie werden diese Software später auf Ihrer Windows-Partition installieren. Zum Formatieren eines externen Laufwerks im MS-DOS (FAT)-Format verwenden Sie das Festplatten-Dienstprogramm, das sich im Ordner „Programme/Dienstprogramme“ befindet.
- Windows 7 Home Premium, Professional oder Ultimate

**Wichtig:** Sie benötigen die Speichermedien für eine vollständige Windows-Installation. Es ist nicht möglich, Versionen von Windows zu aktualisieren. Wenn Sie wissen wollen, wie viel freier Speicherplatz auf Ihrer Festplatte für Windows erforderlich ist, beachten Sie die Hinweise in der mit Windows gelieferten Dokumentation.

## Die Installation im Überblick

Die Installation von Windows auf Ihrem Mac-Computer umfasst die folgenden Schritte:

### Schritt 1: Suchen nach Aktualisierungen

#### Schritt 2: Vorbereiten Ihres Mac-Computers für Windows

Der Boot Camp-Assistent (im Ordner „Programme/Dienstprogramme“) bereitet Ihren Mac für Windows vor, indem er die Windows-Support-Software lädt, eine Partition für Windows anlegt und das Windows-Installationsprogramm startet.

#### Schritt 3: Installieren von Windows

#### Schritt 4: Installieren der Windows-Support-Software

**Wichtig:** Stellen Sie vor dem Starten der Installation sicher, dass Sie eine Sicherungskopie aller wichtigen Informationen auf Ihrem Computer angefertigt haben.

## Schritt 1: Suchen nach Aktualisierungen

Stelle Sie sicher, dass alle Mac OS X-Aktualisierungen installiert sind, damit Windows erfolgreich installiert werden kann.

### Nach Aktualisierungen suchen:

- 1 Melden Sie sich bei einem Administrator-Account Ihres Computers an, beenden Sie alle geöffneten Programme und melden Sie alle Benutzer ab, die angemeldet sind.
- 2 Wählen Sie „Apple“ (🍏) > „Softwareaktualisierung“.  
Installieren Sie alle verfügbaren Aktualisierungen. Wenn Ihr Computer nach der Installation einer Aktualisierung neu startet, wählen Sie „Apple“ (🍏) > „Softwareaktualisierung“ erneut aus, um weitere Aktualisierungen zu installieren.
- 3 Besuchen Sie die Website <http://www.apple.com/de/support/bootcamp> und sehen Sie nach, ob weitere Aktualisierungen erforderlich sind.

## Schritt 2: Vorbereiten Ihres Mac-Computers für Windows

Der Boot Camp-Assistent unterstützt Sie bei der Vorbereitung Ihres Mac-Computers für die Verwendung von Windows, indem er die Windows-Support-Software lädt, eine neue Partition für Windows erstellt und das Windows-Installationsprogramm startet.

Vergewissern Sie sich, dass eine leere CD oder DVD oder ein externes Laufwerk vorhanden ist, die/das im MS-DOS (FAT)-Format formatiert ist. Der Boot Camp-Assistent verwendet diese Volumes zum Sichern der Windows-Support-Software, die Sie dann später auf Ihrer Windows-Partition installieren. Zum Formatieren eines externen Laufwerks im MS-DOS (FAT)-Format verwenden Sie das Festplatten-Dienstprogramm, das sich im Ordner „Programme/Dienstprogramme“ befindet.

**Wichtig:** Wenn Sie einen Mobilcomputer verwenden, schließen Sie bitte das Netzteil an, bevor Sie mit dem nächsten Schritt fortfahren.

### Ihren Mac für Windows vorbereiten:

- 1 Öffnen Sie den Boot Camp-Assistenten (im Ordner „Programme/Dienstprogramme“).
- 2 Befolgen Sie die angezeigten Anleitungen zum Laden der Windows-Support-Software und zum Sichern der Software auf einer CD, DVD oder einem externen Volume.

Später erfahren Sie, wie Sie die Windows-Support-Software auf Ihrer Windows-Partition installieren.

- 3 Befolgen Sie die angezeigten Anleitungen zum Erstellen einer Partition für Windows. Lesen Sie in der Dokumentation zu Ihrem Windows-Installationsprogramm nach, wie Sie die geeignete Partitionsgröße für Ihr System ermitteln.

Später werden Sie die soeben erstellte Partition formatieren.

### Probleme beim Erstellen einer Partition

Falls beim Erstellen einer Windows-Partition Probleme auftreten, prüfen Sie Folgendes:

- Das Mac-Volume muss als Einzelpartition angelegt und im Format „Mac OS X Extended (Journaled)“ formatiert sein. Befindet sich auf dem Volume mehr als eine Partition, müssen Sie es erneut partitionieren.
- Bei dem Mac-Volume muss es sich um eine interne Festplatte handeln. Sie können den Boot Camp-Assistenten nicht dazu verwenden, um Windows auf einem externen Volume zu installieren.
- Wenn Ihr Computer mehrere interne Festplattenlaufwerke besitzt und Sie Boot Camp auf einer Festplatte installieren möchten, die sich nicht im ersten Erweiterungsplatz befindet, entfernen Sie die Laufwerke aus den Erweiterungsplätzen mit niedrigeren Nummern. Nach der Installation von Boot Camp können Sie die Festplatten wieder einsetzen.

- Wenn die Meldung angezeigt wird, dass das Volume nicht partitioniert werden kann, da die Überprüfung fehlgeschlagen ist, versuchen Sie, die Festplatte mit dem Festplatten-Dienstprogramm zu reparieren. Versuchen Sie danach erneut, den Boot Camp-Assistenten zu öffnen. Funktioniert dies nicht, erstellen Sie von allen Informationen auf Ihrem Computer eine Sicherungskopie. Starten Sie dann von der Mac OS X-Installations-DVD und löschen Sie die Festplatte mit dem Festplatten-Dienstprogramm. Stellen Sie die Informationen auf Ihrem Computer mithilfe der Sicherungskopie wieder her und versuchen Sie erneut, den Boot Camp-Assistenten zu öffnen.

### Schritt 3: Installieren von Windows

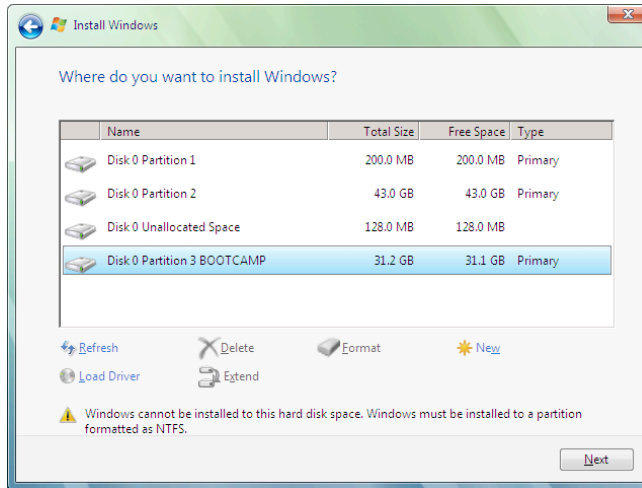
Folgen Sie diesen Anleitungen, um Windows auf Ihrem Mac-Computer zu installieren. Allgemeine Informationen zum Installieren und Einrichten von Windows finden Sie in der Windows-Dokumentation.

Wenn Sie den Boot Camp-Assistenten beendet haben, ohne Windows zu installieren, öffnen Sie den Boot Camp-Assistenten und fahren Sie an der Stelle fort, an der Sie den Assistenten beendet haben.

#### Windows auf Ihrem Mac-Computer installieren:

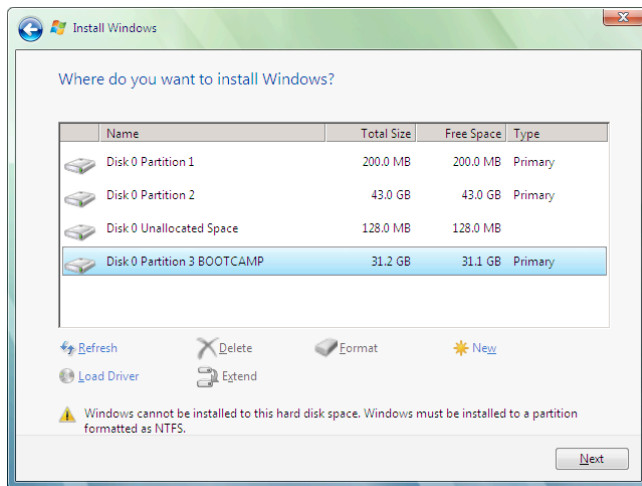
- 1 Legen Sie die Windows 7-Installations-CD/DVD ein.
- 2 Klicken Sie im Boot Camp-Assistenten auf „Installation starten“.  
Ihr Computer startet daraufhin von der Windows-Installations-CD/DVD.
- 3 Befolgen Sie die angezeigten Anleitungen, bis Sie gefragt werden, wo Windows installiert werden soll.
- 4 Wenn Sie nach dem Installationsort für Windows gefragt werden, wählen Sie „Disk 0 Partition 3 BOOTCAMP“.

**BITTE BEACHTEN:** Erstellen oder löschen Sie keine Partition bzw. wählen Sie keine andere Partition aus. Andernfalls löschen Sie möglicherweise den gesamten Inhalt Ihrer Mac OS X-Partition.



5 Klicken Sie auf die Option für die erweiterten Laufwerks Optionen.

6 Klicken Sie auf „Format“ und anschließend auf „OK“.



7 Klicken Sie auf „Next“.

Die Windows-Partition wird mit dem NTFS-Dateisystem formatiert.

8 Befolgen Sie die angezeigten Anleitungen, um die Installation und Konfiguration von Windows abzuschließen.

Nach der Installation der Windows-Software wird Ihr Computer automatisch mit Windows neu gestartet. Konfigurieren Sie Windows mithilfe der angezeigten Anleitungen.

## Probleme bei der Installation von Windows

Wenn bei der Installation von Windows Probleme auftreten, versuchen Sie Folgendes:

### Bei der Installation von Windows erhalten Sie die Meldung, dass die Installations-CD/DVD nicht gefunden werden konnte

Vergewissern Sie sich, dass Sie sich als Administrator bei Mac OS X angemeldet haben.

### Windows wurde nicht korrekt installiert

Stellen Sie sicher, dass Sie eine Original-Vollversion von Windows 7 Home Premium, Professional oder Ultimate verwenden.

Starten Sie den Computer neu und halten Sie die Wahltaste gedrückt, bis mindestens ein Volumensymbol auf Ihrem Bildschirm angezeigt wird. Legen Sie die Windows-Installations-CD/DVD ein. Wählen Sie das Symbol der Windows-Installations-CD/DVD aus und klicken Sie auf den Pfeil unter dem Symbol. Drücken Sie sofort eine beliebige Taste auf Ihrer Tastatur, um das Installationsprogramm zu starten. Folgen Sie den angezeigten Anleitungen, um Windows zu reparieren oder neu zu installieren.

### Das Windows-Installationsprogramm reagiert nicht

Vergewissern Sie sich, dass Sie die Originaltastatur und -maus verwenden, die mit Ihrem Computer geliefert wurden.

Wenn Sie mit einer Apple-Maus arbeiten, reagiert das Windows XP-Installationsprogramm möglicherweise nicht, wenn die Maus direkt am Computer angeschlossen ist. Schließen Sie die Maus bitte am USB-Anschluss Ihrer Tastatur an.

### Während der Installation wurde die falsche CD/DVD eingelegt

Werfen Sie die CD/DVD aus, indem Sie die Auswurf Taste auf der Tastatur gedrückt halten, während Sie den Computer neu starten.

## Schritt 4: Installieren der Windows-Support-Software

Installieren Sie nach der Installation von Windows Mac-spezifische Treiber und andere Support-Software für Windows mit der Software, die Sie mit dem Boot Camp Assistenten gesichert haben.

Die Support-Software installiert Boot Camp-Treiber zur Unterstützung der Mac-Hardware. Hierzu gehören: AirPort, integrierte iSight-Kamera, Apple Remote-Fernbedienung, Trackpad von mobilem Mac-Computern und Funktionstasten auf einer Apple-Tastatur. Außerdem installiert die Software die Systemsteuerung „Boot Camp“ für Windows und das Apple Boot Camp-Symbol in der Taskleiste.



### **Windows-Support-Software installieren:**

- 1 Wenn Sie die CD, DVD oder das externe Volume mit der Support-Software nicht finden können, öffnen Sie den Boot Camp-Assistenten und laden Sie die Software erneut.

Sie können den Assistenten nach dem Sichern der Software beenden, ohne eine neue Partition zu erstellen.

- 2 Legen Sie die CD oder DVD ein oder stellen Sie eine Verbindung zum externen Volume her, auf der/dem sich die Windows-Support-Software befindet.

Wird das Installationsprogramm nicht automatisch gestartet, durchsuchen Sie die CD, DVD oder das externe Volume mit dem Windows Explorer und wählen Sie die Datei „setup.exe“ im Boot Camp-Verzeichnis durch Doppelklicken aus.

- 3 Befolgen Sie die angezeigten Anleitungen.

**Wichtig:** Klicken Sie in keinem der Installationsfenster auf „Abbrechen“.

Klicken Sie auf „Trotzdem fortfahren“, falls die Meldung angezeigt wird, dass der Windows-Logo-Test fehlgeschlagen ist.

In den während der Installation angezeigten Fenstern sind keine Eingaben von Ihnen erforderlich.

Falls anscheinend nichts geschieht, prüfen Sie, ob möglicherweise andere Fenster das Fenster überlagern, das auf Ihre Reaktion wartet. Prüfen Sie die Taskleiste und sehen Sie nach, ob geöffnete Fenster andere überlagern.

- 4 Folgen Sie nach dem Neustart des Computers den Anleitungen anderer Installationsprogramme, die geöffnet werden.
- 5 Verwenden Sie die Apple-Softwareaktualisierung oder besuchen Sie die Website [www.apple.com/de/support/bootcamp](http://www.apple.com/de/support/bootcamp), um nach aktualisierter Windows-Support-Software zu suchen.

### **Die Windows-Support-Software wurde nicht erfolgreich installiert**

Wenn die Mac-Hardware nicht wie erwartet funktioniert, da die Windows-Support-Software nicht erfolgreich installiert wurde, versuchen Sie, sie zu reparieren.

### **Windows-Support-Software reparieren:**

- 1 Starten Sie Ihren Computer unter Windows. Vgl. „Starten mit Mac OS X oder Windows“ auf Seite 11.
- 2 Legen Sie die CD oder DVD ein oder stellen Sie eine Verbindung zum externen Volume her, auf der/dem sich die Windows-Support-Software befindet.
- 3 Wird das Installationsprogramm nicht automatisch gestartet, durchsuchen Sie die CD, DVD oder das externe Volume mit dem Windows Explorer und wählen Sie die Datei „setup.exe“ im Boot Camp-Verzeichnis durch Doppelklicken aus.

- 4 Klicken Sie auf die Taste zum Reparieren und befolgen Sie die Anleitungen auf dem Bildschirm.

Klicken Sie auf „Trotzdem fortfahren“, falls die Meldung angezeigt wird, dass der Windows-Logo-Test fehlgeschlagen ist.

#### **Einen bestimmten Treiber neu installieren:**

Es ist möglich, Treiber einzeln zu installieren, falls nur bestimmte Treiber neu zu installieren sind. Wenn die eingebaute iSight-Kamera beispielsweise nicht funktioniert, können Sie nur den iSight-Treiber neu installieren.

Die Treiber finden Sie im Ordner „Treiber“ auf der CD oder DVD bzw. dem externen Volume, auf der/dem sich die Windows-Support-Software befindet.

- 1 Legen Sie die CD oder DVD ein oder stellen Sie eine Verbindung zum externen Volume her, auf der/dem sich die Windows-Support-Software befindet.
- 2 Beenden Sie das automatische Installationsprogramm, falls es gestartet wird.
- 3 Suchen Sie den Treiber, der installiert werden soll, mithilfe des Windows Explorers.
- 4 Öffnen Sie den Treiber, um die Installation zu starten.

### **Probleme beim Verwenden von Windows auf Ihrem Mac**

Wenn beim Verwenden von Windows auf Ihrem Mac Probleme auftreten, beachten Sie die folgenden Lösungsvorschläge.

Weitere Informationen zur Fehlerbeseitigung finden Sie auf der Website [www.apple.com/de/support/bootcamp](http://www.apple.com/de/support/bootcamp).

### **Beim Starten des Computers wird die Meldung angezeigt, dass kein Startvolumen angeschlossen ist**

Möglicherweise haben Sie die Boot Camp-Partition falsch formatiert, sodass Ihr Computer nicht von dieser Partition gestartet werden kann. Starten Sie den Computer mit Mac OS X und öffnen Sie den Boot Camp-Assistenten. Löschen Sie die Boot Camp-Partition und erstellen Sie sie neu. Installieren Sie Windows erneut und denken Sie unbedingt daran, die Partition zu formatieren.

### **Die Bildschirmanzeige ist leer oder verzerrt**

Möglicherweise funktionieren einige Grafikkarten nicht mit Mac OS X und mit Windows auf einem Mac-Computer. Wenn unter Windows Probleme mit der Bildschirmanzeige auftreten, versuchen Sie Folgendes:

- Verwenden Sie die mit Ihrem Mac gelieferte Grafikkarte.
- Vergewissern Sie sich, dass die Boot Camp-Treiber installiert sind.  
Vgl. „Schritt 4: Installieren der Windows-Support-Software“ auf Seite 8.
- Passen Sie die Bildschirmauflösung in der Systemsteuerung „Anzeige“ an.

- Besuchen Sie die Website <http://www.apple.com/de/support/bootcamp> und sehen Sie nach, ob Kompatibilitätswinformationen und aktualisierte Software für Ihren Computer vorhanden sind.

### **Die Windows-Partition lässt sich nicht umbenennen**

Sie können die Windows-Partition nur unter Windows umbenennen. Starten Sie mit Windows und klicken Sie mit der rechten Maustaste auf das C:-Laufwerk im Windows Explorer. Geben Sie dann einen Namen ein.

### **Sie verwenden eine RAID-Konfiguration**

RAID-Konfigurationen mit Boot Camp werden nicht unterstützt. Weitere Informationen hierzu finden Sie auf der Website [www.apple.com/de/support/bootcamp](http://www.apple.com/de/support/bootcamp) unter dem Suchbegriff „RAID“.

## **Starten mit Mac OS X oder Windows**

Nachdem Sie Windows und die Support-Software installiert haben, ermöglicht Boot Camp es Ihnen, den Computer ganz einfach entweder mit Mac OS X oder Windows zu starten. Zum Festlegen des Betriebssystems für Ihren Computer wählen Sie ein Volume mit installiertem Betriebssystem als Startvolume aus und starten Ihren Computer neu.

### **Auswählen des standardmäßigen Betriebssystems**

Unter Mac OS X können Sie das standardmäßige Betriebssystem in der Systemeinstellung „Startvolume“ auswählen. Unter Windows verwenden Sie hierzu die Systemsteuerung „Boot Camp“.

#### **Standardbetriebssystem unter Mac OS X festlegen:**

- 1 Wählen Sie unter Mac OS X „Apple“ > „Systemeinstellungen“ und klicken Sie auf „Startvolume“.
- 2 Wählen Sie das Startvolume mit dem Betriebssystem aus, mit dem Sie standardmäßig starten möchten.
- 3 Wenn Sie mit diesem Betriebssystem jetzt starten möchten, klicken Sie auf „Neustart“.

#### **Standardbetriebssystem unter Windows festlegen:**

- 1 Klicken Sie unter Windows in der Taskleiste auf das Boot Camp-Symbol und wählen Sie die Systemsteuerung „Boot Camp“ aus.
- 2 Wählen Sie das Startvolume mit dem Betriebssystem aus, mit dem Sie standardmäßig starten möchten.
- 3 Wenn Sie mit diesem Betriebssystem jetzt starten möchten, klicken Sie auf „Neustart“.

### **Mac OS X mit dem Boot Camp-Symbol in der Taskleiste neu starten:**

- Klicken Sie unter Windows auf das Boot Camp-Symbol in der Taskleiste und wählen Sie „Neustart unter Mac OS X“ aus.

Hierdurch wird Mac OS X als Standardbetriebssystem festgelegt.

### **Auswählen des Betriebssystems beim Starten**

Sie können das gewünschte Betriebssystem auch auswählen, indem Sie beim Starten die Wahltaste gedrückt halten. Auf dem Bildschirm werden Symbole für die verfügbaren Startvolumes angezeigt, sodass Sie die Standardeinstellung für das Startvolume in der Systemeinstellung „Startvolume“ (Mac OS X) oder in der Systemsteuerung „Boot Camp“ (Windows) vorübergehend ändern können.

#### **Betriebssystem beim Systemstart auswählen:**

- 1 Starten Sie den Computer neu und halten Sie die Wahltaste gedrückt, bis die Volumesymbole auf dem Bildschirm angezeigt werden.
- 2 Wählen Sie das Startvolume mit dem gewünschten Betriebssystem aus und klicken Sie dann auf den Pfeil unter dem Symbol.

### **Entfernen von Windows von Ihrem Computer**

Welche Schritte zum Entfernen der Windows-Software von Ihrem Computer erforderlich sind, hängt davon ab, ob Sie Windows auf einer zweiten Volumepartition oder auf einem Einzelvolume installiert haben.

*Wenn Windows auf einer zweiten Volumepartition installiert ist:* Verwenden Sie den Boot Camp-Assistenten wie nachfolgend beschrieben, um Windows zu entfernen, indem Sie die Windows-Partition löschen und das Volume als einzelne Mac OS X-Partition wiederherstellen.

*Wenn der Computer über mehrere Volumes verfügt und Sie Windows auf einem Volume mit nur einer Partition installiert haben:* Starten Sie mit Mac OS X und verwenden Sie das Festplatten-Dienstprogramm im Ordner „Programme/Dienstprogramme“, um das Volume als Mac OS X-Volume neu zu formatieren.

### Windows und die Windows-Partition löschen:

- 1 Starten Sie den Computer mit Mac OS X.
- 2 Beenden Sie alle geöffneten Programme und melden Sie alle anderen Benutzer Ihres Computers ab.
- 3 Öffnen Sie den Boot Camp-Assistenten.
- 4 Wählen Sie „Eine Windows-Partition erstellen oder entfernen“ und klicken Sie auf „Fortfahren“.
- 5 Führen Sie einen der folgenden Schritte aus:
  - Wenn Ihr Computer mit einem einzelnen internen Volume ausgestattet ist, klicken Sie auf „Wiederherstellen“.
  - Wenn Ihr Computer mit mehreren internen Volumes ausgestattet ist, wählen Sie das Volume aus, auf dem Windows installiert ist, und wählen Sie dann „Festplatte als Mac OS-Einzelpartition wiederherstellen“. Klicken Sie anschließend auf „Fortfahren“.

## Weitere Informationen, Support und Feedback

Weitere Informationen zu Boot Camp finden Sie unter [www.apple.com/de/bootcamp](http://www.apple.com/de/bootcamp).

Support zu Boot Camp ist unter [www.apple.com/de/support/bootcamp](http://www.apple.com/de/support/bootcamp) verfügbar.

Apple ist an Ihrem Feedback zu Boot Camp interessiert. Besuchen Sie die Website [www.apple.com/de/macosx/feedback](http://www.apple.com/de/macosx/feedback), um Ihr Feedback zu senden.

Apple stellt keinen Support bei Fragen zur Installation und Verwendung der Microsoft Windows-Software bereit. Hilfe zu Problemen mit Windows erhalten Sie hier: [www.microsoft.com/windows](http://www.microsoft.com/windows).

© 2010 Apple Inc. Alle Rechte vorbehalten.

Apple, das Apple-Logo, AirPort, Boot Camp, iMac, iSight, Mac, MacBook und Mac OS sind Marken der Apple Inc., die in den USA und weiteren Ländern eingetragen sind. Intel, Intel Core und Xeon sind Marken der Intel Corp., die in den USA und weiteren Ländern eingetragen sind. Die Rechte an anderen hier erwähnten Hersteller- und Produktnamen liegen bei ihren Rechteinhabern.

D019-1911 / September 2010