



Boot Camp

Installer og klargjøring

Innhold

4	Innledning
5	Dette trenger du
6	Installeringsoversikt
6	Trinn 1: Søk etter oppdateringer.
6	Trinn 2: Åpne Boot Camp-assistent.
6	Trinn 3: Installer Windows.
6	Trinn 4: Installer Boot Camp-driverne på Windows-volumet.
6	Trinn 1: Søk etter oppdateringer
6	Trinn 2: Åpne Boot Camp-assistent
6	Opprette en partisjon for Windows
7	Hvis du har problemer med å opprette en partisjon
7	Trinn 3: Installer Windows
8	Velge og formatere Windows-partisjonen
10	Klargjøre Windows
10	Hvis du har problemer med å installere Windows
10	Hvis det vises en melding om at installeringsplaten ikke blir funnet når du installerer Windows
10	Hvis Windows-installereren ikke svarer
11	Hvis Windows ikke ble installert riktig
11	Hvis du setter inn feil plate under installeringen
11	Trinn 4: Installer Boot Camp-driverne for Windows
12	Hvis du har problemer med å installere enhetsdriverne
13	Starte fra Mac OS X eller Windows
13	Velge standardoperativsystem
13	Velge et operativsystem under oppstart
14	Hvis du har problemer med å bruke Windows på Macintosh-maskinen
14	Hvis du ser en melding om at ingen startdisk er koblet til når du starter maskinen
14	Hvis skjermen er svart eller forvrengt
14	Hvis du ikke får endret navn på Windows-partisjonen
14	Hvis du har en RAID-konfigurasjon
14	Fjerne Windows fra maskinen
15	Oppgradering

- 15 Oppgradere Boot Camp-driverne
- 16 Oppgradere til Windows Vista eller Windows 7
- 18 Hvis du har problemer med å oppgradere Windows
- 18 Hvis du ser en melding om at Windows ikke kunne lage en installeringsmappe som kreves, når du oppgraderer Windows
- 18 Mer informasjon, support og tilbakemelding

Klargjøre Boot Camp

Dette dokumentet viser hvordan du kan installere og konfigurere Boot Camp slik at du kan bruke Microsoft Windows på en Intel-basert Macintosh-maskin.

Innledning

MERK: Ta sikkerhetskopi av alle data på maskinen før du bruker Boot Camp, og ta jevnlig sikkerhetskopi av alle data på maskinen i den perioden du bruker programvaren.

Med Boot Camp kan du installere Windows på Macintosh-maskiner ved hjelp av en Microsoft Windows-installeringsplate du har fra før. Windows installeres på en egen partisjon. Etter installeringen kan du bruke enten Windows eller Mac OS X på Macintosh-maskinen.

Programmet Boot Camp-assistent hjelper deg med å opprette Windows-partisjonen og starte Macintosh-maskinen på nytt ved hjelp av Windows-installeringsplaten. Deretter følger du disse instruksjonene for å installere Windows og programvaredrivere som gjør det mulig å bruke Windows sammen med Macintosh-maskinvaren.

Hvis du allerede har installert Windows på en Macintosh-maskin med Boot Camp og du vil oppgradere til Windows Vista eller Windows 7, trenger du ikke å bruke Boot Camp-assistent. Følg instruksjonene i «Oppgradere til Windows Vista eller Windows 7» på side 16.

Viktig: Før du starter Boot Camp-assistent, skriver du ut dette dokumentet. Det inneholder informasjon du trenger under installeringen av Windows.

Dette trenger du

- En Intel-basert Macintosh-maskin med Mac OS X versjon 10.6 eller nyere
- Tastaturet og musen eller styreflaten som fulgte med maskinen. (Hvis dette ikke er tilgjengelig, kan du bruke tastatur og mus med USB-tilkobling.)
- Mac OS X versjon 10.6 eller nyere (den nyeste versjonen av Mac OS X anbefales på det sterkeste)
- Innebygd optisk stasjon eller en kompatibel, ekstern optisk stasjon
Hvis du vil ha informasjon om hvordan du bruker maskinen sammen med en ekstern optisk stasjon, slår du opp i dokumentasjonen som fulgte med maskinen.
- Installeringsplate med Mac OS X versjon 10.6
- Én av følgende:
 - Windows XP Home Edition eller Professional med Service Pack 2 eller nyere (kun 32-bits versjon)
 - Windows Vista Home Basic, Home Premium, Business eller Ultimate
 - Windows 7 Home Premium, Professional eller Ultimate

Viktig: Du må bruke én enkelt installeringsplate med en fullversjon av Windows. Du kan ikke bruke en oppgraderingsversjon av Windows. Hvis du installerer Windows XP, må du bruke Service Pack 2 eller nyere. Du kan ikke installere en tidligere versjon av Windows XP, og deretter prøve å oppdatere det senere.

Hvis du vil vite hvor mye ledig harddiskplass som kreves for Windows, leser du dokumentasjonen som fulgte med Windows.

Du kan bruke en 32-bits versjon av Windows XP eller Windows Vista med en hvilken som helst Intel-basert Macintosh-maskin. 64-bits versjoner av Windows XP kan ikke brukes på noen Macintosh-maskiner.

Du kan bruke en 32-bits versjon av Windows 7 på følgende Macintosh-maskiner:

- En iMac eller MacBook Pro lansert i 2007 eller senere
- En Intel-basert Mac Pro, MacBook eller Mac mini

Du kan bruke en 64-bits versjon av Windows Vista eller Windows 7 på følgende Macintosh-maskiner:

- En Mac Pro eller MacBook Pro lansert tidlig i 2008 eller senere
- En iMac eller MacBook lansert sent i 2009 eller senere

Hvis du ikke er sikker på når Macintosh-maskinen din ble lansert, går du til <http://www.apple.com/no/support/hardware>, klikker på Macintosh-modellen din og søker etter en artikkel om hvordan du identifiserer Macintosh-maskinen din.

Installeringsoversikt

Du må utføre følgende trinn for å installere Windows på en Macintosh-maskin:

Trinn 1: Søk etter oppdateringer.

Trinn 2: Åpne Boot Camp-assistent.

Boot Camp-assistent oppretter en partisjon for Windows og starter Windows-installereren.

Trinn 3: Installer Windows.

Trinn 4: Installer Boot Camp-driverne på Windows-volumet.

Viktig: Før du starter installeringen, forsikrer du deg om at du har en sikkerhetskopi av viktig informasjon som er lagret på maskinen.

Trinn 1: Søk etter oppdateringer

I Mac OS X går du til <http://www.apple.com/no/support/bootcamp> og kontrollerer om du må oppdatere programvaren før du kan installere Windows.

Trinn 2: Åpne Boot Camp-assistent

Boot Camp-assistent hjelper deg med å opprette en ny partisjon for Windows og setter i gang installeringen av Windows for deg.

Viktig: Hvis du bruker en bærbar maskin, kobler du den til strømmettet før du fortsetter.

Slik bruker du Boot Camp-assistent:

- 1 Logg inn på en administratorkonto på maskinen, avslutt alle åpne programmer, og logg av eventuelle andre brukere på maskinen.
- 2 Velg Apple (🍏) > Programvareoppdatering.

Installer alle tilgjengelige oppdateringer. Hvis maskinen starter på nytt etter å ha installert en oppdatering, velger du Apple (🍏) > Programvareoppdatering igjen og installerer eventuelle oppdateringer som gjenstår.

- 3 Åpne Boot Camp-assistent (ligger i Verktøy-mappen i Programmer-mappen).

Opprette en partisjon for Windows

Boot Camp-assistent ber deg om å velge en størrelse for Windows-partisjonen, og oppretter deretter partisjonen på den interne disken uten å slette data.

Merk: Hvis datamaskinen har flere enn én intern disk og du vil installere Boot Camp på en disk som ikke står i den første harddiskplassen, tar du ut diskene i de andre harddiskplassene. Du kan sette inn igjen harddiskene etter at du har installert Boot Camp.

Les i Windows-installeringsdokumentasjonen for å finne ut hvilken partisjonsstørrelse som passer best for systemet ditt. Windows Vista og Windows 7 krever mer hard-diskplass enn Windows XP.

Hvis du installerer Windows XP og Windows-partisjonen kan være på 32 GB eller mindre, kan du velge mellom to formater for partisjonen. Du velger format i et av de neste trinnene, men du må bestemme deg for et format nå slik at du kan velge riktig størrelse. Her er de to formatene:

- NTFS – gir bedre pålitelighet og sikkerhet, men du kan ikke arkivere filer på Windows-volumet fra Mac OS X. Denne partisjonen kan være en hvilken som helst størrelse.
- FAT – gir bedre kompatibilitet, slik at du kan lese og skrive filer på Windows-volumet fra Mac OS X. Denne partisjonen må være på 32 GB eller mindre.

Hvis du installerer Windows Vista eller Windows 7, må Windows-partisjonen bruke NTFS-formatet.

Hvis du har problemer med å opprette en partisjon

Hvis du har problemer med å opprette en Windows-partisjon, kontrollerer du følgende:

- Disken må være én partisjon med formatet Mac OS Extended (journalført). Hvis disken allerede har flere enn én partisjon, må du partisjonere disken på nytt.
- Disken må være en intern disk. Du kan ikke bruke Boot Camp-assistent for å installere Windows på en ekstern disk.
- Hvis det vises en dialogrute med «Verifisering mislyktes. Denne disken kan ikke partisjoneres», kan du prøve å reparere disken ved hjelp av Diskverktøy og deretter åpne Boot Camp-assistent på nytt. Hvis det ikke fungerer, sikkerhetskopierer du all informasjonen på maskinen, starter maskinen fra Mac OS X-installeringsplaten og sletter disken ved hjelp av Diskverktøy. Gjenopprett informasjonen på maskinen fra sikkerhetskopien, og prøv å åpne Boot Camp-assistent på nytt.

Trinn 3: Installer Windows

Les disse instruksjonene, og følg dem når du skal installere Windows på Macintosh-maskinen. I dokumentasjonen som følger med Windows, finner du generell informasjon om installering og klargjøring av Windows.

Slik installerer du Windows på en Macintosh-maskin:

- 1 Hvis du allerede har avsluttet Boot Camp-assistent uten å ha installert Windows:
 - a Åpne Boot Camp-assistent.
 - b Velg «Start installering av Windows».
 - c Klikk på Fortsett.

2 Sett inn Windows-installeringsplaten.

3 Klikk på Start installering (i Boot Camp-assistent).

Maskinen starter på nytt fra Windows-installeringsplaten.

4 Følg instruksjonene som vises på skjermen. Du finner mer informasjon i de neste avsnittene.

Hvis du blir bedt om å velge mellom en oppgradering eller en tilpasset installering, velger du en tilpasset installering.

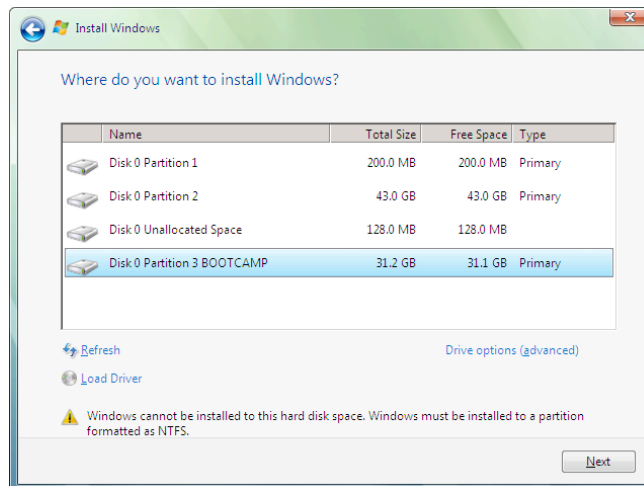
Velge og formatere Windows-partisjonen

Det er viktig å velge riktig partisjon når du installerer Windows, slik at du ikke overskriver Mac OS X på maskinen. Deretter velger du riktig format.

MERK: Ikke opprett eller slett en partisjon eller velg en annen partisjon enn nevnt nedenfor. Hvis du gjør det, er det mulig at alt på Mac OS X-partisjonen slettes.

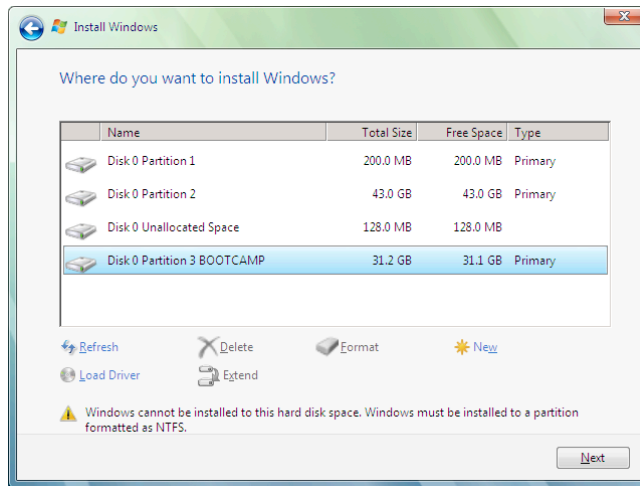
Slik velger du og formaterer riktig partisjon for Windows Vista eller Windows 7:

1 Marker «Disk 0 Partition 3 BOOTCAMP».



2 Klikk på «Stasjonsalternativer (avansert)».

3 Klikk på Formater, og klikk deretter på OK.

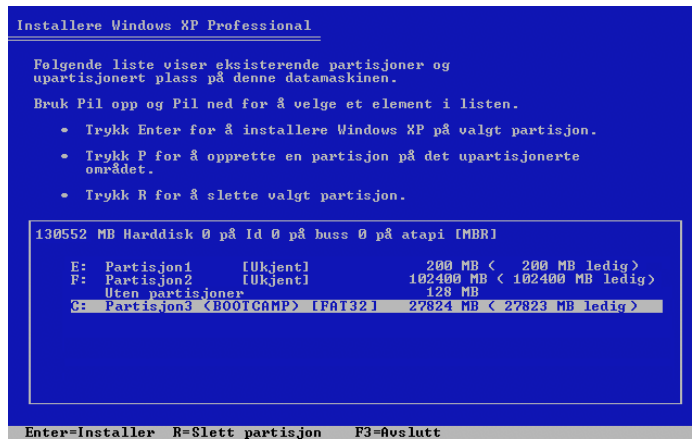


4 Klikk på Neste.

Windows-partisjonen formateres med NTFS-filsystemet.

Slik velger du og formaterer riktig partisjon for Windows XP:

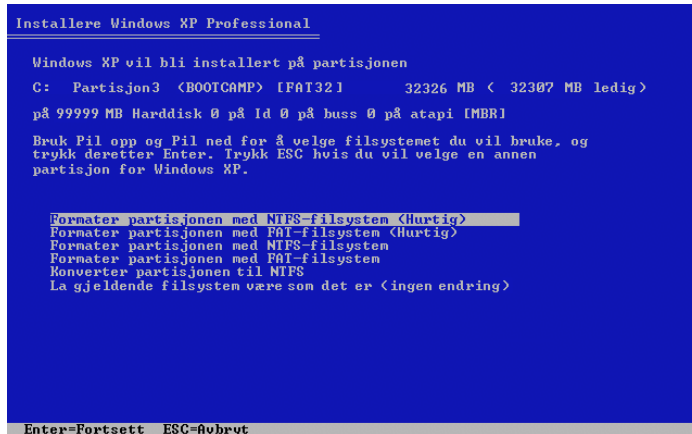
1 Marker «C: Partisjon3 <BOOTCAMP> [FAT32]».



2 Velg NTFS- eller FAT-format:

- NTFS – gir bedre pålitelighet og sikkerhet, men du kan ikke arkivere filer på Windows-volumet fra Mac OS X.
- FAT – gir bedre kompatibilitet, slik at du kan lese og skrive filer på Windows-volumet fra Mac OS X. Dette alternativet er kun tilgjengelig hvis Windows-partisjonen er på 32 GB eller mindre.

Viktig: Ikke marker «La gjeldende filsystem være som det er». Du må markere ett av de andre alternativene for å installere Windows XP på riktig måte.



```
Installere Windows XP Professional

Windows XP vil bli installert på partisjonen
C: Partisjon3 <BOOTCAMP> [FAT32] 32326 MB < 32307 MB ledig>
på 99999 MB Harddisk 0 på Id 0 på buss 0 på atapi [MBR]

Bruk Pil opp og Pil ned for å velge filsystemet du vil bruke, og
trykk deretter Enter. Trykk ESC hvis du vil velge en annen
partisjon for Windows XP.

Formatert partisjonen med NTFS-filsystem <Hurtig>
Formatert partisjonen med FAT-filsystem <Hurtig>
Formatert partisjonen med NTFS-filsystem
Formatert partisjonen med FAT-filsystem
Konverter partisjonen til NTFS
La gjeldende filsystem være som det er <ingen endring>

Enter=Fortsett ESC=Abryt
```

Klargjøre Windows

Når du har installert Windows-programvaren, starter maskinen automatisk på nytt med Windows. Konfigurer Windows ved å følge instruksjonene på skjermen.

Hvis du har problemer med å installere Windows

Hvis du har problemer med å installere Windows, prøver du følgende løsninger:

Hvis det vises en melding om at installeringsplaten ikke blir funnet når du installerer Windows

Forsikre deg om at du er logget på i Mac OS X som administrator.

Hvis Windows-installereren ikke svarer

Forsikre deg om at du bruker originaltastaturet og -musen som fulgte med maskinen.

Hvis du bruker en Apple-mus, er det mulig at Windows-installereren ikke svarer hvis musen er koblet direkte til maskinen. Koble i så fall musen til USB-porten på tastaturet.

Hvis Windows ikke ble installert riktig

Kontroller at du bruker en original fullversjon av én av følgende:

- Windows XP Home Edition eller Professional med Service Pack 2 eller nyere
- Windows Vista Home Basic, Home Premium, Business eller Ultimate
- Windows 7 Home Premium, Professional eller Ultimate

Media Center, OEM og oppgraderingsversjoner av Windows XP anbefales ikke.

Start maskinen på nytt mens du holder nede Tilvalg-tasten (⇧) til ett eller flere disksymboler vises på skjermen. Sett inn Windows-installeringsplaten. Marker Windows-installeringsplatesymbolet, og klikk deretter på pilen nedenfor symbolet. Trykk raskt på en hvilken som helst tast på tastaturet for å starte installereren. Følg instruksjonene på skjermen for å reinstallere eller reparere Windows.

Hvis du setter inn feil plate under installeringen

Mat ut platen ved å holde nede utmatningstasten på tastaturet mens du starter datamaskinen på nytt.

Trinn 4: Installer Boot Camp-driverne for Windows

Når du har installert Windows, installerer du Macintosh-spesifikke drivere og annen programvare for Windows ved hjelp av Mac OS X-installeringsplaten.

Mac OS X-platen installerer drivere som støtter Mac-komponenter, blant annet AirPort, det innebygde iSight-kameraet, Apple Remote-fjernkontrollen, styreflaten på bærbare Macintosh-maskiner og funksjonstastene på et Apple-tastatur.

I tillegg installerer Mac OS X-platen Boot Camp-kontrollpanelet for Windows og Apple Boot Camp-ikonet i systemstatusfeltet i Windows.

Slik installerer du Boot Camp-driverne:

- 1 Mat ut Windows-installeringsplaten.
- 2 Sett inn Mac OS X-platen.

Hvis installereren ikke starter automatisk, blar du deg gjennom innholdet på platen ved hjelp av Windows Utforsker og dobbeltklikker på setup.exe-filen i Boot Camp-mappen.

- 3 Følg instruksjonene som vises på skjermen.

Hvis det vises en melding om at programvaren du installerer, ikke har bestått Windows Logo-testing, klikker du på Fortsett likevel.

Vinduer som vises kort under installeringen, krever ingen handling fra deg.

Hvis det ser ut til at ingenting skjer, er det mulig at et vindu som krever en handling, er skjult. Kontroller oppgavelinjen og se bak åpne vinduer.

Viktig: Ikke klikk på Avbryt-knappen i noen av dialogrutene under installeringen.

- 4 Etter at maskinen har startet på nytt, følger du instruksjonene i Ny maskinvare funnet-veiviseren for å oppdatere driverne (kun Windows XP).
- 5 Følg instruksjonene i eventuelle andre veivisere som starter.
- 6 Søk etter oppdaterte Boot Camp-driverer ved å bruke Apple-programvareoppdatering eller gå til www.apple.com/no/support/bootcamp.

Hvis du har problemer med å installere enhetsdriverne

Hvis det virker som om Boot Camp-driverne ikke ble riktig installert, prøver du å reparere dem.

Slik reparerer du Boot Camp-driverer:

- 1 Start maskinen i Windows.
- 2 Sett inn Mac OS X-installeringsplaten.
- 3 Hvis installereren ikke starter automatisk, blar du deg gjennom innholdet på platen ved hjelp av Windows Utforsker og dobbeltklikker på setup.exe-filen i Boot Camp-mappen.
- 4 Klikk på Reparer, og følg instruksjonene på skjermen.

Hvis det vises en melding om at programvaren du installerer, ikke har bestått Windows Logo-testing, klikker du på Fortsett likevel.

Hvis du må installere bestemte drivere på nytt, kan du installere én driver om gangen. Hvis for eksempel det innebygde iSight-kameraet ikke fungerer, kan du installere kun iSight-driveren på nytt.

Du finner de ulike driverne i Drivers-mappen på Mac OS X-installeringsplaten.

Slik installerer du en bestemt driver på nytt:

- 1 Sett inn Mac OS X-installeringsplaten.
- 2 Slå av Autokjør hvis installeringsprogrammet åpnes.
- 3 Bruk Windows Utforsker for å finne driveren du vil installere på nytt.
- 4 Åpne driveren for å begynne installeringen.

Starte fra Mac OS X eller Windows

Etter du har installert Windows og Boot Camp-driverne, kan du starte fra Windows på Macintosh-maskinen. Med Boot Camp er det enkelt å starte maskinen fra enten Mac OS X eller Windows. Du kan velge standard operativsystem for datamaskinen i Startdisk-valgpanelet (Mac OS X) eller i Boot Camp-kontrollpanelet (Windows). Du kan også velge operativsystem når du starter maskinen.

Velge standardoperativsystem

Du kan bruke Startdisk-valgpanelet i Systemvalg i Mac OS X til å angi hvilket operativsystem maskinen skal bruke som standardoperativsystem når den starter. Boot Camp installerer også et Boot Camp-kontrollpanel som du kan bruke til å angi standardoperativsystem når du bruker Windows.

Slik angir du standardoperativsystem i Mac OS X:

- 1 I Mac OS X velger du Apple-menyen > Systemvalg og klikker deretter på Startdisk.
- 2 Marker startdisken som inneholder operativsystemet du vil bruke som standard.
- 3 Hvis du vil starte fra standardoperativsystemet umiddelbart, klikker du på Omstart.

Slik angir du standardoperativsystem i Windows:

- 1 I Windows klikker du på Boot Camp-ikonet i systemstatusfeltet og velger Boot Camp-kontrollpanel.

Merk: Skjermbildet kan avvike fra det du ser her, avhengig av hva slags maskin du bruker.

- 2 Marker startdisken som inneholder operativsystemet du vil bruke som standard.
- 3 Hvis du vil starte fra standardoperativsystemet umiddelbart, klikker du på Omstart.

Slik starter du fra Mac OS X ved hjelp av Boot Camp-ikonet i systemstatusfeltet:

- Klikk på Boot Camp-ikonet i systemstatusfeltet i Windows, og velg «Start på nytt i Mac OS X».

Dette velger også Mac OS X som standardoperativsystem.

Velge et operativsystem under oppstart

Hvis du holder nede Tilvalg-tasten (⇧) når du starter maskinen, kan du velge hvilket operativsystem du vil bruke. Symboler for alle tilgjengelige startdisker vises, og du kan overstyre standardinnstillingen for startdisk som er angitt i Startdisk-valgpanelet (Mac OS X) eller Boot Camp-kontrollpanelet (Windows), uten å endre innstillingen.

Slik velger du operativsystem under oppstart:

- 1 Start maskinen på nytt, og hold nede Tilvalg-tasten (⇧) til disksymbolene vises på skjermen.

- 2 Marker startdisken som inneholder operativsystemet du vil bruke, og klikk deretter på pilen under symbolet.

Hvis du har problemer med å bruke Windows på Macintosh-maskinen

Hvis du har problemer med å bruke Windows på Macintosh-maskinen, kan du prøve følgende løsninger.

Hvis du vil ha mer informasjon om problemløsning, kan du gå til www.apple.com/no/support/bootcamp.

Hvis du ser en melding om at ingen startdisk er koblet til når du starter maskinen

Det er mulig at du har formatert Boot Camp-partisjonen feil, slik at den ikke kan starte datamaskinen. Start maskinen med Mac OS X, og åpne Boot Camp-oppsettassistent. Fjern Boot Camp-partisjonen, og opprett den deretter på nytt. Installer Windows på nytt, og forsikre deg om at du formaterer partisjonen.

Hvis skjermen er svart eller forvrengt

Det er mulig at noen grafikkort ikke fungerer sammen med både Mac OS X og Windows på en Macintosh-maskin. Hvis du har problemer med skjermvisningen når du bruker Windows, kan du prøve følgende:

- Bruk grafikkortet som fulgte med Macintosh-maskinen.
- Forsikre deg om at du har installert Boot Camp-driverne. Les «Trinn 4: Installer Boot Camp-driverne for Windows» på side 11.
- Juster innstillingen for skjermoppløsning i Skjerm-kontrollpanelet.
- Gå til <http://www.apple.com/no/support/bootcamp>, og søk etter kompatibilitetsinformasjon og oppdatert programvare for datamaskinen din.

Hvis du ikke får endret navn på Windows-partisjonen

Navnet på Windows-partisjonen kan kun endres i Windows. Start opp i Windows, og høyreklikk på C:- stasjonen i Windows Utforsker. Skriv deretter inn et navn.

Hvis du har en RAID-konfigurasjon

RAID-konfigurasjoner med Boot Camp støttes ikke. Hvis du vil ha mer informasjon, kan du gå til www.apple.com/no/support/bootcamp og søke etter «RAID».

Fjerne Windows fra maskinen

Hvordan du fjerner Windows fra maskinen avhenger av om du har installert Windows på en disk med ett volum eller på en ny partisjon.

Hvis du har installert Windows på en ny partisjon: Ved å bruke Boot Camp-assistent som beskrevet nedenfor, fjerner du Windows ved å slette Windows-partisjonen og gjenoppretter disken til én enkelt Mac OS X-partisjon.

Hvis maskinen har flere diskere og du har installert Windows på en disk som har kun én partisjon: Start maskinen i Mac OS X, og bruk Diskverktøy (ligger i Verktøy-mappen i Programmer-mappen) til å formatere den på nytt som et Mac OS X-volum.

Slik sletter du Windows og Windows-partisjonen:

- 1 Start opp i Mac OS X.
- 2 Avslutt alle åpne programmer, og logg av eventuelle andre brukere på maskinen.
- 3 Åpne Boot Camp-assistent.
- 4 Velg «Opprett eller fjern en Windows-partisjon», og klikk deretter på Fortsett.
- 5 Gjør ett av følgende:
 - Hvis maskinen har én intern disk, klikker du på Gjenopprett.
 - Hvis det er flere interne diskere på maskinen, markerer du disken med Windows-partisjon, markerer «Gjenopprett disk til én Mac OS-partisjon» og klikker på Fortsett.

Oppgradering

Disse delene beskriver hvordan du oppgraderer Windows eller Boot Camp-versjonen du bruker.

Oppgradere Boot Camp-driverne

Hvis du allerede har installert Windows på denne datamaskinen, kan du installere de oppdaterte Mac-driverne for Windows.

Viktig: Hvis du har tilpasset Windows-miljøet, skriver du ned innstillingene før du oppdaterer driverne.

Slik oppdaterer du Boot Camp-driverne for Windows:

- 1 Start Macintosh-maskinen på nytt fra Windows-partisjonen.
- 2 Klikk på Boot Camp-symbolet i systemstatusfeltet, og velg Om Boot Camp.
- 3 Hvis versjonen er 3.0 eller nyere, bruker du Apple-programvareoppdatering til å søke etter oppdaterte drivere.
- 4 Hvis versjonen er tidligere enn 3.0, setter du inn installeringsplaten for Mac OS X versjon 10.6. Når installereren starter, klikker du på Reparer.

Hvis installereren ikke starter automatisk, blar du deg gjennom innholdet på platen ved hjelp av Windows Utforsker og dobbeltklikker på setup.exe-filen i Boot Camp-mappen.

Oppgradere til Windows Vista eller Windows 7

Du kan oppgradere Windows XP til Windows Vista eller Windows Vista til Windows 7.

Merk: Hvis du bruker Windows XP, kan du ikke oppgradere til Windows 7. Du kan utføre en ren installering (også kalt en tilpasset installering), noe som sletter Boot Camp-partisjonen. Før du utfører en ren installering, må du forsikre deg om at du har installeringsplatene for alle programmene dine og en sikkerhets kopi av personlige filer og innstillinger. Du kan gjenopprette disse etter installeringen.

Slik oppgraderer du fra Windows Vista til Windows 7

For å oppgradere til Windows 7 trenger du:

- Windows Vista installert på Boot Camp-partisjonen
 - En lisensiert versjon av Windows 7 Home Premium, Professional eller Ultimate
 - Apple_Wln7_Upgrade_Utility.exe, som er tilgjengelig på <http://www.apple.com/no/support/bootcamp>. Det er mulig at Windows 7-installereren ikke kan installere Windows 7 hvis Mac OS X-partisjonen din er aktivert. Dette verktøyet deaktiverer Mac OS X-partisjonen. Den aktiveres igjen når du laster ned oppdatert programvare for Windows 7.
- 1 I Mac OS X går du til <http://www.apple.com/no/support/bootcamp> og sjekker om du må oppdatere programvaren før du kan oppgradere til Windows 7. Noen Macintosh-maskiner krever bestemte oppdateringer før du kan installere Windows 7.
 - 2 Start Macintosh-maskinen i Windows.
 - 3 Bruk Apple Software Update for å søke etter oppdaterte drivere for Windows Vista.
 - 4 Gå til nettstedet <http://www.apple.com/no/support/bootcamp>, og last ned Apple_Wln7_Upgrade_Utility.exe.
 - 5 Åpne AppleWin7Utility.exe, og følg instruksjonene på skjermen. Apple_Wln7_Upgrade_Utility.exe deaktiverer Mac OS X-partisjonen din.
 - 6 Sett inn Windows 7-installeringsplaten eller -oppgraderingsplaten.
 - 7 Følg instruksjonene som fulgte med Windows 7.
 - 8 Når datamaskinen starter i Windows 7, bruker du Apple Software Update for å søke etter oppdatert programvare for Windows 7. Mac OS X-partisjonen aktiveres igjen.

Slik oppgraderer du fra Windows XP til Windows Vista

For å oppgradere til Windows Vista trenger du:

- Windows XP installert på Boot Camp-partisjonen
- En lisensiert versjon av Windows Vista Home Basic, Home Premium, Business eller Ultimate

- 1 I Mac OS X går du til <http://www.apple.com/no/support/bootcamp> og sjekker om du må oppdatere programvaren før du kan oppgradere til Windows Vista. Enkelte Macintosh-maskiner krever bestemte oppdateringer før du kan installere Windows Vista.
- 2 Start Macintosh-maskinen i Windows.
- 3 Sett inn Windows Vista-installeringsplaten eller -oppgraderingsplaten.
- 4 Følg instruksjonene som fulgte med Windows Vista.
- 5 Når du har fullført installeringen, setter du inn Mac OS X-installeringsplaten.

Hvis installereren ikke starter automatisk, blar du deg gjennom innholdet på platen ved hjelp av Windows Utforsker og dobbeltklikker på setup.exe-filen i Boot Camp-mappen.

- 6 Søk etter oppdaterte Boot Camp-drivere ved å bruke Apple-programvareoppdatering eller gå til <http://www.apple.com/no/support/bootcamp>.

Slik utfører du en ren installering

- 1 I Mac OS X går du til <http://www.apple.com/no/support/bootcamp> og sjekker om du må oppdatere programvaren før du kan oppgradere Windows.
- 2 Start Macintosh-maskinen i Windows.
- 3 Sikkerhetskopier personlige data, og forsikre deg om at du har installasjonsplater for alle programmene du bruker.
- 4 Sett inn Windows 7-installeringsplaten eller -oppgraderingsplaten.
- 5 Følg instruksjonene som fulgte med Windows Vista eller Windows 7.
- 6 Når du har fullført installeringen, setter du inn Mac OS X-installeringsplaten.

Hvis installereren ikke starter automatisk, blar du deg gjennom innholdet på platen ved hjelp av Windows Utforsker og dobbeltklikker på setup.exe-filen i Boot Camp-mappen.

- 7 Søk etter oppdaterte Boot Camp-drivere ved å bruke Apple-programvareoppdatering eller gå til <http://www.apple.com/no/support/bootcamp>.
- 8 Gjenopprett programmer og personlige data.

Hvis du har problemer med å oppgradere Windows

Hvis du har problemer med å oppgradere Windows på Macintosh-maskinen, kan du prøve løsningen nedenfor.

Hvis du vil ha mer informasjon om problemløsning, kan du gå til www.apple.com/no/support/bootcamp.

Hvis du ser en melding om at Windows ikke kunne lage en installeringsmappe som kreves, når du oppgraderer Windows

Det er mulig denne meldingen vises hvis du installerer Boot Camp 3.0 eller nyere og deretter prøver å oppgradere til Windows 7. Før du oppdaterer til Windows 7, laster du ned `Apple_Win7_Upgrade_Utility.exe`, som er tilgjengelig på <http://www.apple.com/no/support/bootcamp>. Hvis du vil ha mer informasjon, leser du «Oppgradere til Windows Vista eller Windows 7» på side 16.

Mer informasjon, support og tilbakemelding

Du finner mer informasjon om Boot Camp på www.apple.com/no/bootcamp.

Du finner Boot Camp-support på www.apple.com/no/support/bootcamp.

Apple tar gjerne imot tilbakemeldinger om Boot Camp. Du kan gi tilbakemelding på www.apple.com/no/macosex/feedback.

Apple tilbyr ikke support for installering og bruk av Microsoft Windows-programvare. Hvis du har problemer med Windows, finner du hjelp på www.microsoft.com/windows.

© 2010 Apple Inc. Alle rettigheter forbeholdes.

Apple, Apple-logoen, AirPort, Boot Camp, iMac, iSight, Mac, MacBook og Mac OS er varemerker for Apple Inc., registrert i USA og andre land. Intel, Intel Core og Xeon er varemerker for Intel Corp. i USA og andre land. Andre firma- og produktnavn som nevnes i dette dokumentet, kan være varemerker for sine respektive eiere.

H019-1702 2010-1