



Boot Camp

Installering og klargjøring

Innhold

3	Innledning
3	Dette trenger du
4	Installeringsoversikt
4	Trinn 1: Søk etter oppdateringer
4	Trinn 2: Klargjør Mac-maskinen for Windows
4	Trinn 3: Installer Windows
4	Trinn 4: Installer støtteprogramvaren for Windows
4	Trinn 1: Søk etter oppdateringer
4	Trinn 2: Klargjør Mac-maskinen for Windows
5	Hvis du har problemer med å opprette en partisjon
6	Trinn 3: Installer Windows
7	Hvis du har problemer med å installere Windows
7	Hvis det vises en melding om at installeringsplaten ikke blir funnet når du installerer Windows
7	Hvis Windows ikke ble installert riktig
7	Hvis Windows-installereren ikke svarer
8	Hvis du setter inn feil plate under installeringen
8	Trinn 4: Installer støtteprogramvaren for Windows
9	Hvis støtteprogramvaren for Windows ikke ble riktig installert
9	Hvis du har problemer med å bruke Windows på Mac-maskinen
10	Hvis du ser en melding om at ingen startdisk er koblet til når du starter maskinen
10	Hvis skjermen er svart eller forvrengt
10	Hvis du ikke får endret navn på Windows-partisjonen
10	Hvis du har en RAID-konfigurasjon
10	Starte fra Mac OS X eller Windows
10	Velge standardoperativsystem
11	Velge et operativsystem under oppstart
11	Fjerne Windows fra maskinen
12	Mer informasjon, support og tilbakemelding

Installere og klargjøre Boot Camp

Dette dokumentet viser hvordan du kan installere og konfigurere Boot Camp slik at du kan bruke Microsoft Windows på en Mac-maskin.

Innledning

Med Boot Camp kan du installere Windows på en egen partisjon på en Mac-maskin ved hjelp av en Microsoft Windows-installeringsplate du har fra før. Etter installeringen kan du bruke enten Windows eller Mac OS X på Mac-maskinen.

Programmet Boot Camp-assistent og denne håndboken leder deg gjennom trinnene som er nødvendig for å opprette en Windows-partisjon på Mac-maskinen og starte Mac-maskinen på nytt ved hjelp av Windows-installeringsplaten. Deretter følger du instruksjonene i denne håndboken for å installere Windows og programvaredrivere som gjør det mulig å bruke Windows sammen med Mac-maskinvaren.

Dette trenger du

- En utskrift av dette dokumentet, som inneholder informasjon du trenger når du installerer Windows. Informasjonen i dette dokumentet gjelder for bestemte data-maskinmodeller. Hvis du ikke er sikker på om dette dokumentet gjelder for din maskin, gå du til www.apple.com/no/support/bootcamp.
- Tastaturet og musen eller styreflaten som fulgte med maskinen. (Hvis dette ikke er tilgjengelig, kan du bruke tastatur og mus med USB-tilkobling.)
- Innebygd optisk stasjon eller en kompatibel, ekstern optisk stasjon.
Hvis du vil ha informasjon om hvordan du bruker maskinen sammen med en ekstern optisk stasjon, slår du opp i dokumentasjonen som fulgte med maskinen.
- En tom CD eller DVD eller en ekstern disk med formatet MS-DOS (FAT).
Boot Camp-assistent arkiverer støtteprogramvare for Windows på denne disken eller platen. Senere skal du installere denne programvaren på Windows-partisjonen. Du formaterer en ekstern disk som MS-DOS (FAT) ved hjelp av Diskverktøy, som ligger i Verktøy-mappen i Programmerer-mappen.
- Windows 7 Home Premium, Professional eller Ultimate

Viktig: Du må bruke én enkelt installeringsplate med en fullversjon av Windows. Du kan ikke bruke en oppgraderingsversjon av Windows. Hvis du vil vite hvor mye ledig harddiskplass som kreves for Windows, leser du dokumentasjonen som fulgte med Windows.

Installeringsoversikt

Du må utføre følgende trinn for å installere Windows på en Mac-maskin:

Trinn 1: Søk etter oppdateringer

Trinn 2: Klargjør Mac-maskinen for Windows

Boot Camp-assistent (ligger i Verktøy-mappen i Programmer-mappen) klargjør Mac-maskinen for Windows ved å laste ned støtteprogramvare for Windows, opprette en partisjon for Windows og deretter starte Windows-installereren.

Trinn 3: Installer Windows

Trinn 4: Installer støtteprogramvaren for Windows

Viktig: Før du starter installeringen, forsikrer du deg om at du har en sikkerhetskopi av viktig informasjon som er lagret på maskinen.

Trinn 1: Søk etter oppdateringer

Forsikre deg om at alle Mac OS X-oppdateringer er installert, slik at Windows blir installert på riktig måte.

Slik søker du etter oppdateringer:

- 1 Logg inn på en administratorkonto på maskinen, avslutt alle åpne programmer, og logg av eventuelle andre brukere på maskinen.
- 2 Velg Apple (🍏) > Programvareoppdatering.

Installer alle tilgjengelige oppdateringer. Hvis maskinen starter på nytt etter å ha installert en oppdatering, velger du Apple (🍏) > Programvareoppdatering igjen og installerer eventuelle oppdateringer som gjenstår.

- 3 Gå til <http://www.apple.com/no/support/bootcamp>, og se om du trenger flere oppdateringer.

Trinn 2: Klargjør Mac-maskinen for Windows

Boot Camp-assistent klargjør Mac-maskinen for Windows ved å laste ned støtteprogramvare for Windows, opprette en partisjon for Windows og deretter starte Windows-installereren.

Du må ha en tom CD eller DVD eller en ekstern disk med formatet MS-DOS (FAT) som Boot Camp-assistent kan bruke for å oppbevare støtteprogramvaren for Windows. Senere vil du installere denne programvaren på Windows-partisjonen. Du formaterer en ekstern disk som MS-DOS (FAT) ved hjelp av Diskverktøy, som ligger i Verktøy-mappen i Programmer-mappen.

Viktig: Hvis du bruker en bærbar maskin, kobler du den til strømmettet før du fortsetter.

Slik klargjør du Mac-maskinen for Windows:

- 1 Åpne Boot Camp-assistent (ligger i Verktøy-mappen i Programmer-mappen).
- 2 Følg instruksjonene på skjermen for å laste ned støtteprogramvaren for Windows og arkivere den på en CD, DVD eller ekstern disk.

I et av de neste trinnene kommer du til å installere støtteprogramvaren for Windows på Windows-partisjonen.

- 3 Følg instruksjonene på skjermen for å opprette en partisjon for Windows.

Hvis du er usikker på hvilken størrelse som passer best for Windows-partisjonen din, slår du opp i installeringsinformasjonen for Windows.

I et av de neste trinnene kommer du til å formatere partisjonen du nettopp har opprettet.

Hvis du har problemer med å opprette en partisjon

Hvis du har problemer med å opprette en Windows-partisjon, kontrollerer du følgende:

- Harddisken til Mac-maskinen må bestå av én partisjon med formatet Mac OS Extended (journalført). Hvis disken allerede har flere enn én partisjon, må du partisjonere disken på nytt.
- Disken til Mac-maskinen må være en intern disk. Du kan ikke bruke Boot Camp-assistent for å installere Windows på en ekstern disk.
- Hvis Mac-maskinen har flere enn én intern disk og du vil installere Boot Camp på en disk som ikke står i den første harddiskplassen, tar du ut diskene i de andre harddiskplassene. Du kan sette inn igjen harddiskene etter at du har installert Boot Camp.
- Hvis det vises en dialogrute med «Verifisering mislyktes. Denne disken kan ikke partisjoneres», kan du prøve å reparere disken ved hjelp av Diskverktøy og deretter åpne Boot Camp-assistent på nytt. Hvis det ikke fungerer, sikkerhetskopierer du all informasjonen på maskinen, starter maskinen fra Mac OS X-installeringsplaten og sletter disken ved hjelp av Diskverktøy. Gjenopprett informasjonen på maskinen fra sikkerhetskopien, og prøv å åpne Boot Camp-assistent på nytt.

Trinn 3: Installer Windows

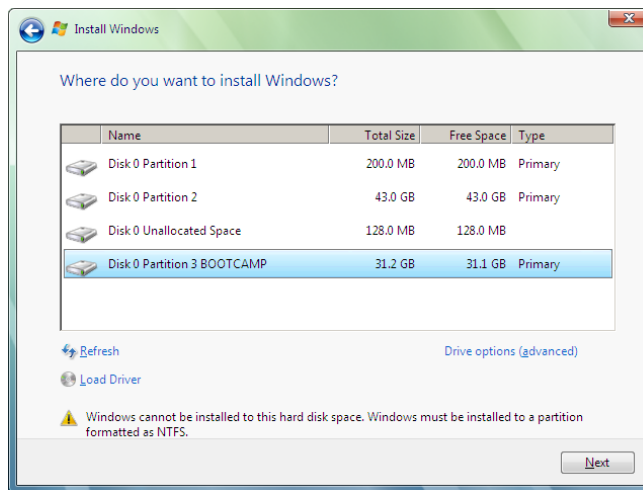
Les disse instruksjonene, og følg dem nøye når du skal installere Windows på Mac-maskinen. I dokumentasjonen som følger med Windows, finner du generell informasjon om installering og klargjøring av Windows.

Hvis du allerede har avsluttet Boot Camp-assistent uten å installere Windows, åpner du Boot Camp-assistent og fortsetter der du slapp.

Slik installerer du Windows på en Mac-maskin:

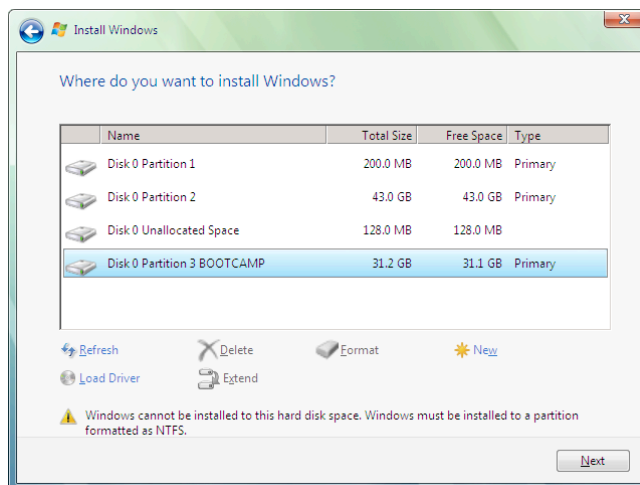
- 1 Sett inn Windows 7-installeringsplaten.
 - 2 Klikk på Start installering (i Boot Camp-assistent).
- Maskinen starter på nytt fra Windows-installeringsplaten.
- 3 Følg instruksjonene på skjermen til du får spørsmål om hvor du vil installere Windows.
 - 4 Når du får spørsmål om hvor du vil installere Windows, markerer du «Disk 0 Partition 3 BOOTCAMP».

MERK: Ikke opprett eller slett en partisjon eller marker en annen partisjon. Hvis du gjør det, er det mulig at alt på Mac OS X-partisjonen slettes.



- 5 Klikk på «Stasjonsalternativer (avansert)».

6 Klikk på Formater, og klikk deretter på OK.



7 Klikk på Neste.

Windows-partisjonen formateres med NTFS-filsystemet.

8 Følg instruksjonene på skjermen for å fullføre installeringen og klargjøringen av Windows.

Når du har installert Windows-programvaren, starter maskinen automatisk på nytt med Windows. Konfigurer Windows ved å følge instruksjonene på skjermen.

Hvis du har problemer med å installere Windows

Hvis du har problemer med å installere Windows, prøver du følgende løsninger:

Hvis det vises en melding om at installeringsplaten ikke blir funnet når du installerer Windows

Forsikre deg om at du er logget på i Mac OS X som administrator.

Hvis Windows ikke ble installert riktig

Forsikre deg om at du bruker en original fullversjon av Windows 7 Home Premium, Professional eller Ultimate.

Start maskinen på nytt mens du holder nede Tilvalg-tasten (⇧) til ett eller flere disk-symboler vises på skjermen. Sett inn Windows-installeringsplaten. Marker Windows-installeringsplatesymbolet, og klikk deretter på pilen nedenfor symbolet. Trykk raskt på en hvilken som helst tast på tastaturet for å starte installereren. Følg instruksjonene på skjermen for å reinstallere eller reparere Windows.

Hvis Windows-installereren ikke svarer

Forsikre deg om at du bruker originaltastaturet og -musen som fulgte med maskinen.

Hvis du bruker en Apple-mus, er det mulig at Windows-installereren ikke svarer hvis musen er koblet direkte til maskinen. Koble i så fall musen til USB-porten på tastaturet.

Hvis du setter inn feil plate under installeringen

Mat ut platen ved å holde nede utmatningstasten på tastaturet mens du starter datamaskinen på nytt.

Trinn 4: Installer støtteprogramvaren for Windows

Når du har installert Windows, installerer du Mac-spesifikke drivere og annen støtteprogramvare for Windows ved hjelp av programvaren du arkiverte ved hjelp av Boot Camp-assistent.

Støtteprogramvaren installerer Boot Camp-drivere som støtter Mac-maskinvare, blant annet AirPort, det innebygde iSight-kameraet, Apple Remote-fjernkontrollen, styreflaten på bærbare Mac-maskiner og funksjonstastene på et Apple-tastatur. I tillegg installerer programvaren Boot Camp-kontrollpanelet for Windows og Apple Boot Camp-ikonet i systemstatusfeltet i Windows.

Slik installerer du støtteprogramvaren for Windows:

- 1 Hvis du ikke finner CD-en, DVD-en eller den eksterne disken med støtteprogramvaren, åpner du Boot Camp-assistent og laster ned programvaren på nytt.

Du kan avslutte assistenten etter å ha arkivert programvaren uten å opprette en ny partisjon.

- 2 Sett inn CD-en eller DVD-en, eller koble til den eksterne disken som inneholder støtteprogramvaren for Windows.

Hvis installereren ikke starter automatisk, blar du deg gjennom innholdet på CD-en, DVD-en eller den eksterne disken ved hjelp av Windows Utforsker og dobbeltklikker på setup.exe-filen i Boot Camp-mappen.

- 3 Følg instruksjonene på skjermen.

Viktig: Ikke klikk på Avbryt-knappen i noen av dialogrutene under installeringen.

Hvis det vises en melding om at programvaren du installerer, ikke har bestått Windows Logo-testing, klikker du på Fortsett likevel.

Dialogruter i installeringsprogrammet som vises kun en kort stund under installeringen, krever ingen handling fra deg.

Hvis det ser ut til at ingenting skjer, er det mulig at et vindu som krever en handling, er skjult. Kontroller oppgavelinjen og se bak åpne vinduer.

- 4 Når maskinen starter på nytt, følger du instruksjonene i eventuelle andre installeringsprogrammer som åpnes.

- 5 Søk etter oppdatert støtteprogramvare for Windows ved å bruke Apple-programvareoppdatering eller gå til www.apple.com/no/support/bootcamp.

Hvis støtteprogramvaren for Windows ikke ble riktig installert

Hvis det ser ut til at Mac-maskinvaren ikke fungerer riktig fordi støtteprogramvaren for Windows ikke ble riktig installert, prøver du å reparere programvaren.

Slik reparerer du støtteprogramvaren for Windows:

- 1 Start maskinen i Windows. Les «Starte fra Mac OS X eller Windows» på side 10.
- 2 Sett inn CD-en eller DVD-en, eller koble til den eksterne disken som inneholder støtteprogramvaren for Windows.
- 3 Hvis installereren ikke starter automatisk, blar du deg gjennom innholdet på CD-en, DVD-en eller den eksterne disken ved hjelp av Windows Utforsker og dobbeltklikker på setup.exe-filen i Boot Camp-mappen.
- 4 Klikk på Reparer, og følg instruksjonene på skjermen.

Hvis det vises en melding om at programvaren du installerer, ikke har bestått Windows Logo-testing, klikker du på Fortsett likevel.

Slik installerer du en bestemt driver på nytt:

Hvis du må installere bestemte drivere på nytt, kan du installere én driver om gangen. Hvis for eksempel det innebygde iSight-kameraet ikke fungerer, kan du installere kun iSight-driveren på nytt.

Du finner de ulike driverne i Drivers-mappen på CD-en, DVD-en eller den eksterne disken med støtteprogramvaren for Windows.

- 1 Sett inn CD-en eller DVD-en, eller koble til den eksterne disken som inneholder støtteprogramvaren for Windows.
- 2 Slå av Autokjør hvis installeringsprogrammet åpnes.
- 3 Bruk Windows Utforsker for å finne driveren du vil installere på nytt.
- 4 Åpne driveren for å begynne installeringen.

Hvis du har problemer med å bruke Windows på Mac-maskinen

Hvis du har problemer med å bruke Windows på Mac-maskinen, kan du prøve følgende løsninger.

Hvis du vil ha mer informasjon om problemløsning, kan du gå til www.apple.com/no/support/bootcamp.

Hvis du ser en melding om at ingen startdisk er koblet til når du starter maskinen

Det er mulig at du har formatert Boot Camp-partisjonen feil, slik at den ikke kan starte datamaskinen. Start maskinen med Mac OS X, og åpne Boot Camp-assistenten. Fjern Boot Camp-partisjonen, og opprett den deretter på nytt. Installer Windows på nytt, og forsikre deg om at du formaterer partisjonen.

Hvis skjermen er svart eller forvrengt

Det er mulig at noen grafikkort ikke fungerer sammen med både Mac OS X og Windows på en Mac-maskin. Hvis du har problemer med skjermvisningen når du bruker Windows, kan du prøve følgende:

- Bruk grafikkortet som fulgte med Mac-maskinen.
- Forsikre deg om at du har installert Boot Camp-driverne. Les «Trinn 4: Installer støtteprogramvaren for Windows» på side 8.
- Juster innstillingen for skjermoppløsning i Skjerm-kontrollpanelet.
- Gå til <http://www.apple.com/no/support/bootcamp>, og søk etter kompatibilitetsinformasjon og oppdatert programvare for datamaskinen din.

Hvis du ikke får endret navn på Windows-partisjonen

Navnet på Windows-partisjonen kan kun endres i Windows. Start opp i Windows, og høyreklikk på C:-stasjonen i Windows Utforsker. Skriv deretter inn et navn.

Hvis du har en RAID-konfigurasjon

RAID-konfigurasjoner med Boot Camp støttes ikke. Hvis du vil ha mer informasjon, kan du gå til www.apple.com/no/support/bootcamp og søke etter «RAID».

Starte fra Mac OS X eller Windows

Når du har installert Windows og støtteprogramvaren, kan du bruke Boot Camp for å starte maskinen fra enten Mac OS X eller Windows. Du velger operativsystem for datamaskinen ved å angi disken med operativsystemet du vil bruke, som startdisk og deretter starte maskinen på nytt.

Velge standardoperativsystem

I Mac OS X bruker du Startdisk-valgpanelet i Systemvalg i Mac OS X til å angi standard operativsystem. I Windows bruker du Boot Camp-kontrollpanelet.

Slik angir du standardoperativsystem i Mac OS X:

- 1 I Mac OS X velger du Apple-menyen > Systemvalg og klikker deretter på Startdisk.
- 2 Marker startdisken som inneholder operativsystemet du vil bruke som standard.
- 3 Hvis du vil starte fra standardoperativsystemet umiddelbart, klikker du på Omstart.

Slik angir du standardoperativsystem i Windows:

- 1 I Windows klikker du på Boot Camp-ikonet i systemstatusfeltet og velger Boot Camp-kontrollpanel.
- 2 Marker startdisken som inneholder operativsystemet du vil bruke som standard.
- 3 Hvis du vil starte fra standardoperativsystemet umiddelbart, klikker du på Omstart.

Slik starter du fra Mac OS X ved hjelp av Boot Camp-ikonet i systemstatusfeltet:

- Klikk på Boot Camp-ikonet i systemstatusfeltet i Windows, og velg «Start på nytt i Mac OS X».

Dette velger også Mac OS X som standardoperativsystem.

Velge et operativsystem under oppstart

Hvis du holder nede Tilvalg-tasten (⇧) når du starter maskinen, kan du velge hvilket operativsystem du vil bruke. Symboler for alle tilgjengelige startdisker vises, og du kan overstyre standardinnstillingen for startdisk som er angitt i Startdisk-valgpanelet (Mac OS X) eller Boot Camp-kontrollpanelet (Windows), uten å endre innstillingen.

Slik velger du operativsystem under oppstart:

- 1 Start maskinen på nytt, og hold nede Tilvalg-tasten (⇧) til disksymbolene vises på skjermen.
- 2 Marker startdisken som inneholder operativsystemet du vil bruke, og klikk deretter på pilen under symbolet.

Fjerne Windows fra maskinen

Hvordan du fjerner Windows fra maskinen avhenger av om du har installert Windows på en ny partisjon eller på en disk med ett volum.

Hvis du har installert Windows på en ny partisjon: Ved å bruke Boot Camp-assistent som beskrevet nedenfor, fjerner du Windows ved å slette Windows-partisjonen og gjenoppretter disken til én enkelt Mac OS X-partisjon.

Hvis maskinen har flere disker og du har installert Windows på en disk som har kun én partisjon: Start maskinen i Mac OS X, og bruk Diskverktøy (ligger i Verktøy-mappen i Programmer-mappen) til å formatere den på nytt som et Mac OS X-volum.

Slik sletter du Windows og Windows-partisjonen:

- 1 Start opp i Mac OS X.
- 2 Avslutt alle åpne programmer, og logg av eventuelle andre brukere på maskinen.
- 3 Åpne Boot Camp-assistent.
- 4 Velg «Opprett eller fjern en Windows-partisjon», og klikk deretter på Fortsett.
- 5 Gjør ett av følgende:

- Hvis maskinen har én intern disk, klikker du på Gjenopprett.
- Hvis det er flere interne diskene på maskinen, markerer du disken med Windows-partisjon, markerer «Gjenopprett disk til én Mac OS-partisjon» og klikker på Fortsett.

Mer informasjon, support og tilbakemelding

Du finner mer informasjon om Boot Camp på www.apple.com/no/bootcamp.

Du finner Boot Camp-support på www.apple.com/no/support/bootcamp.

Apple tar gjerne imot tilbakemeldinger om Boot Camp. Du kan gi tilbakemelding på www.apple.com/no/macosx/feedback.

Apple tilbyr ikke support for installering og bruk av Microsoft Windows-programvare. Hvis du har problemer med Windows, kan du finne hjelp på www.microsoft.com/windows.

© 2010 Apple Inc. Alle rettigheter forbeholdes.

Apple, Apple-logoen, AirPort, Boot Camp, iMac, iSight, Mac, MacBook og Mac OS er varemerker for Apple Inc., registrert i USA og andre land. Intel, Intel Core og Xeon er varemerker for Intel Corp. i USA og andre land. Andre firma- og produktnavn som nevnes i dette dokumentet, kan være varemerker for sine respektive eiere.

H019-1911 2010-9