



Boot Camp
Podręcznik
instalowania
oraz konfigurowania

Spis treści

4	Wstęp
5	Co jest potrzebne?
6	Instalowanie w skrócie
6	Krok 1: Sprawdzenie uaktualnień
6	Krok 2: Otwarcie Asystenta Boot Camp
6	Krok 3: Instalowanie systemu Windows
6	Krok 4: Instalowanie sterowników Boot Camp na woluminie Windows
6	Krok 1: Sprawdzenie uaktualnień
6	Krok 2: Otwarcie Asystenta Boot Camp
6	Tworzenie partycji dla Windows
7	Jeżeli w trakcie tworzenia partycji pojawią się problemy
7	Krok 3: Instalowanie systemu Windows
8	Wybór oraz formatowanie partycji Windows
10	Konfigurowanie Windows
10	Gdy w trakcie instalowania Windows pojawią się problemy
10	Gdy podczas instalacji Windows pojawia się komunikat „Nie znaleziono dysku instalacyjnego”
10	Gdy instalator Windows nie odpowiada
11	Gdy Windows instaluje się nieprawidłowo
11	Gdy podczas instalowania włożona zostanie niewłaściwa płyta
11	Krok 4: Instalowanie sterowników Boot Camp dla Windows
12	Gdy są problemy z instalowaniem sterowników urządzeń
13	Uruchamianie komputera za pomocą Mac OS X lub Windows
13	Ustawienie domyślnego systemu operacyjnego
13	Wybór systemu operacyjnego w trakcie uruchamiania
14	Gdy w trakcie używania Windows na Macu wystąpią problemy
14	Gdy podczas uruchamiania komputera pojawia się komunikat „No Boot Disk Attached”
14	Gdy ekran jest pusty lub zniekształcony
14	Gdy nie możesz zmienić nazwy partycji Windows
14	Jeżeli używane są dyski w konfiguracji RAID
14	Usuwanie Windows z komputera
15	Aktualizowanie

- 15 Uaktualnianie sterowników Boot Camp
- 16 Uaktualnianie systemu Windows do Windows Vista lub Windows 7
- 18 Jeżeli pojawią się problemy podczas uaktualniania systemu Windows
- 18 Gdy podczas uaktualniania systemu Windows pojawia się komunikat „Windows nie mógł utworzyć wymaganego folderu instalacyjnego”
- 18 Więcej informacji, pomoc techniczna i opinie użytkowników

Konfigurowanie Boot Camp

W tym dokumencie opisany jest sposób instalacji i konfiguracji Boot Camp, co pozwala korzystać z systemu Microsoft Windows na Macu z procesorem Intel.

Wstęp

PAMIĘTAJ: Zanim zainstalujesz Boot Camp, koniecznie zrób kopię zapasową swoich danych, a także regularnie rób kopie zapasowe podczas używania tego programu.

Boot Camp pozwala zainstalować system Windows na komputerze Mac z procesorem Intel. Niezbędna jest do tego płyta instalacyjna Windows. System Windows jest instalowany na swojej własnej partycji. Po zakończeniu instalacji można używać na Macu systemu Windows lub Mac OS X.

Program Asystent Boot Camp pomoże utworzyć partycję Windows i ponownie uruchomić Maca za pomocą własnej płyty instalacyjnej Windows. Następnie należy postępować zgodnie z poniższymi wskazówkami, aby zainstalować system Windows oraz sterowniki, umożliwiające współpracę systemu Windows ze składnikami sprzętowymi Maca.

Jeżeli na Macu został już wcześniej zainstalowany system Windows, który chcesz uaktualnić do wersji Windows Vista lub Windows 7, nie musisz używać Asystenta Boot Camp. Przejdź do rozdziału „Uaktualnianie systemu Windows do Windows Vista lub Windows 7” na stronie 15.

Ważne: Przed użyciem Asystenta Boot Camp, należy wydrukować niniejszy dokument. Zawiera on informacje, które będą potrzebne podczas instalacji Windows.

Co jest potrzebne?

- Mac z procesorem Intel i systemem Mac OS X 10.6 lub nowszym
- Klawiatura, mysz lub gładzik dołączone do komputera. Jeżeli nie są one dostępne, użyj klawiatury i myszy USB
- Mac OS X w wersji 10.6 lub nowszej (zaleca się użycie najnowszej wersji Mac OS X)
- Wbudowany napęd płyt optycznych lub zgodny zewnętrzny napęd optyczny
Informacje na temat używania komputera z zewnętrznym napędem optycznym znajdziesz w dokumentacji dołączonej do komputera.
- Płyta instalacyjna Mac OS X w wersji 10.6
- Jeden z poniższych systemów:
 - Windows XP Home Edition lub Professional z dodatkiem Service Pack 2 lub nowszym (tylko wersja 32 bitowa)
 - Windows Vista Home Basic, Home Premium, Business lub Ultimate.
 - Windows 7 Home Premium, Professional lub Ultimate

Ważne: Niezbędne jest użycie pojedynczej, pełnej płyty instalacyjnej Windows. Nie można użyć płyty przeznaczonej do uaktualnienia systemu Windows. Jeżeli zainstalowany ma zostać system Windows XP, trzeba użyć płyty instalacyjnej z dodatkiem Service Pack 2 lub nowszym. Nie można zainstalować starszej wersji systemu Windows XP i uaktualnić jej później.

Informacje o przestrzeni dyskowej potrzebnej do zainstalowania systemu Windows znajdują się w dokumentacji dołączonej do tego systemu.

32 bitowej wersji systemu Windows XP lub Windows Vista można używać na każdym komputerze Mac z procesorem Intel. Wersji 64 bitowej systemu Windows XP nie można używać na żadnym komputerze Mac.

32 bitowej wersji systemu Windows 7 można używać na następujących komputerach Mac:

- iMac lub MacBook Pro wprowadzony w 2007 roku lub później
- Dowolny Mac Pro, MacBook lub Mac mini (z procesorem Intel)

64 bitowej wersji systemu Windows Vista lub Windows 7 można używać na następujących komputerach Mac:

- Mac Pro lub MacBook Pro wprowadzony na początku 2008 roku lub później
- iMac lub MacBook wprowadzony w 2009 roku lub później

Jeżeli nie masz pewności, kiedy został wprowadzony Twój model Maca, zajrzyj na stronę <http://www.apple.com/pl/support/hardware>, kliknij w model swego Maca i poszukaj informacji dotyczących sposobu identyfikacji komputera.

Instalowanie w skrócie

Instalowanie systemu Windows na komputerze Mac obejmuje następujące kroki:

Krok 1: Sprawdzenie uaktualnień

Krok 2: Otwarcie Asystenta Boot Camp

Asystent Boot Camp utworzy partycję dla Windows i uruchomi instalatora Windows.

Krok 3: Instalowanie Windows

Krok 4: Instalowanie sterowników Boot Camp na woluminie Windows

Ważne: Przed rozpoczęciem zrób koniecznie kopię zapasową ważnych danych ze swego komputera.

Krok 1: Sprawdzenie uaktualnień

Otwórz w systemie Mac OS X witrynę <http://www.apple.com/pl/support/bootcamp> i sprawdź, czy potrzebujesz uaktualnić oprogramowanie przed zainstalowaniem systemu Windows.

Krok 2: Otwarcie Asystenta Boot Camp

Asystent Boot Camp pomoże Ci utworzyć nową partycję dla systemu Windows i rozpocznie jego instalowanie.

Ważne: Jeżeli używasz komputera przenośnego, podłącz go do zasilania przed rozpoczęciem dalszych czynności.

Jak użyć Asystenta Boot Camp?

- 1 Zaloguj się na koncie administratora na komputerze. Zakończ pracę wszystkich otwartych programów i wyloguj wszystkich innych użytkowników komputera.
- 2 Wybierz z menu Apple () > Uaktualnienia.

Zainstaluj wszystkie dostępne uaktualnienia. Jeżeli komputer zostanie ponownie uruchomiony po zainstalowaniu uaktualnienia, ponownie wybierz z menu Apple () > Uaktualnienia, aby sprawdzić dostępność kolejnych uaktualnień i zainstalować je.

- 3 Otwórz Asystenta Boot Camp (znajduje się w katalogu Narzędzia, wewnątrz katalogu Programy).

Tworzenie partycji dla Windows

Asystent Boot Camp pozwoli wybrać pojemność partycji Windows, a następnie ją utworzy na dysku wewnętrznym. Żadne dane nie zostaną usunięte.

Uwaga: Jeżeli w komputerze znajduje się więcej niż jeden dysk wewnętrzny, w celu zainstalowania Boot Camp na dysku nie znajdującym się w pierwszej kieszeni należy wyjąć wszystkie dyski z kieszeni o niższych numerach. Dyski te można ponownie włożyć po zainstalowaniu oprogramowania Boot Camp.

Zajrzyj do dokumentacji instalatora Windows, aby określić najlepszą wielkość partycji dla systemu. Windows Vista i Windows 7 wymagają więcej miejsca, niż Windows XP.

Jeśli instalujesz system Windows XP na partycji o pojemności 32 GB lub mniejszej, wybierz jeden z możliwych formatów partycji. Format ten wskażesz dopiero w kolejnym kroku, ale musisz wybrać go już teraz, aby móc ustalić odpowiedni rozmiar partycji. Oto dwa dostępne formaty partycji:

- NTFS – zapewnia większą niezawodność i bezpieczeństwo, ale nie umożliwia zachowywania plików na partycji Windows w trakcie pracy w Mac OS X. Pojemność takiej partycji może być dowolna.
- FAT – zapewnia lepszą zgodność, pozwalając odczytywać i zapisywać pliki na partycji Windows z Mac OS X. Pojemność takiej partycji nie może przekraczać 32 GB.

Jeżeli instalujesz system Windows Vista lub Windows 7, partycja z tym systemem musi używać formatu NTFS.

Jeżeli w trakcie tworzenia partycji pojawią się problemy

Jeśli w trakcie tworzenia partycji Windows występują problemy, sprawdź następujące rzeczy:

- Dysk musi zawierać pojedynczą partycję, sformatowaną jako Mac OS X Extended (Journaled).
Jeśli na dysku znajduje się więcej partycji, musisz przywrócić go do pojedynczej partycji.
- Dysk musi być zamontowany wewnątrz komputera. Nie można użyć Asystenta Boot Camp do zainstalowania systemu Windows na dysku zewnętrznym.
- Jeśli pojawi się dialog z komunikatem „Ten dysk nie może być podzielony na partycje, ponieważ nie powiodła się weryfikacja”, spróbuj naprawić dysk za pomocą Narzędzia dyskowego i ponownie uruchom Asystenta Boot Camp. Jeśli to nie pomoże, zrób kopię zapasową wszystkich danych z komputera, uruchom komputer za pomocą płyty instalacyjnej Mac OS X i wyczyść dysk za pomocą Narzędzia dyskowego. Przywróć dane z kopii zapasowej i spróbuj ponownie uruchomić Asystenta Boot Camp.

Krok 3: Instalowanie systemu Windows

Przeczytaj i wykonaj poniższe instrukcje, aby zainstalować system Windows na Macu. Zajrzyj do dokumentacji Windows, aby uzyskać ogólne informacje o instalowaniu i konfigurowaniu Windows.

Jak zainstalować Windows na komputerze Mac?

- 1 Jeśli Asystent Boot Camp został zamknięty przed zainstalowaniem Windows:
 - a Otwórz Asystenta Boot Camp.
 - b Zaznacz opcję „Uruchom instalatora Windows”.
 - c Kliknij w przycisk Dalej.
- 2 Włóż płytę instalacyjną Windows.

- 3 Kliknij w przycisk „Rozpocznij instalację”, widoczny w oknie Asystenta Boot Camp. Komputer zostanie uruchomiony z płyty instalacyjnej systemu Windows.
- 4 Wykonuj instrukcje wyświetlane na ekranie. Więcej informacji znajdziesz w dalszej części tego dokumentu.

Jeżeli pojawi się pytanie o typ instalacji (uaktualnienie lub niestandardowa), wybierz instalację niestandardową.

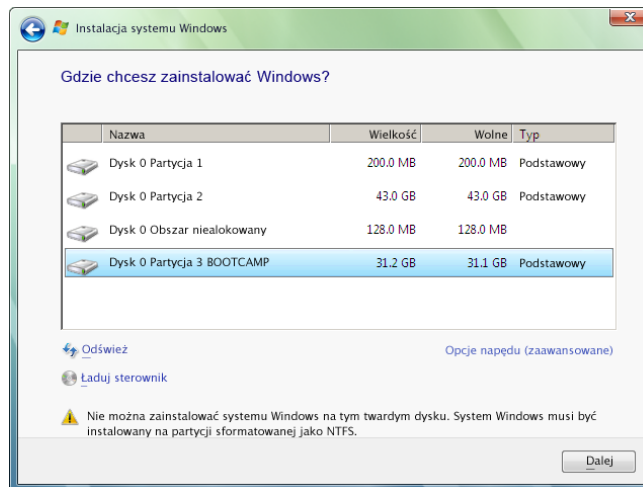
Wybór oraz formatowanie partycji Windows

Ważny jest wybór właściwej partycji, na której zainstalujesz Windows, aby uniknąć usunięcia systemu Mac OS X z komputera. Następnie wybierz odpowiedni format partycji.

PAMIĘTAJ: Nie twórz i nie usuwaj partycji, ani nie zaznaczaj żadnej innej partycji, niż ta wskazana poniżej. Niewłaściwy wybór może spowodować usunięcie całej zawartości partycji Mac OS X.

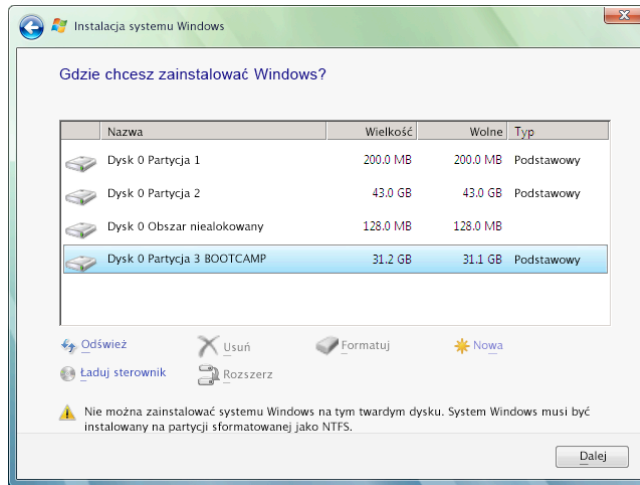
Jak wybrać i sformatować właściwą partycję dla systemu Windows Vista lub Windows 7?

- 1 Zaznacz „Dysk 0 Partycja 3 BOOTCAMP”



- 2 Kliknij w „Opcje napędu (zaawansowane)”

3 Kliknij w Formatuj, po czym kliknij w OK.

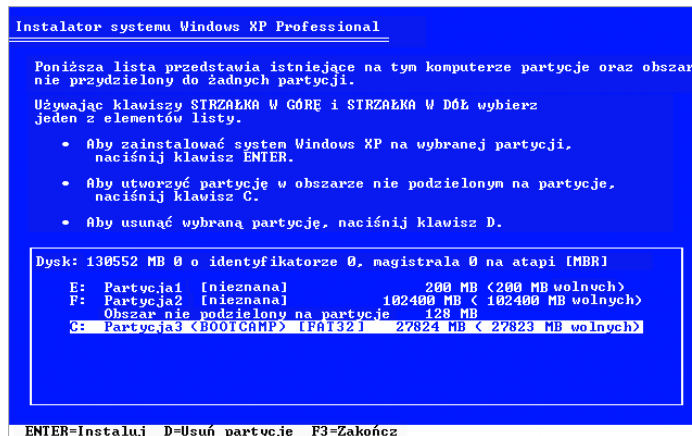


4 Kliknij w przycisk Dalej.

Partycja dla systemu Windows zostanie sformatowana przy użyciu systemu plików NTFS.

Jak wybrać i sformatować właściwą partycję dla systemu Windows XP?

1 Zaznacz „C: Partycja3 <BOOTCAMP> [FAT32]”.



2 Wybierz format NTFS lub FAT:

- NTFS – zapewnia większą niezawodność i bezpieczeństwo, ale nie umożliwia zachowywania plików na partycji Windows w trakcie pracy w Mac OS X.
- FAT – zapewnia lepszą zgodność, pozwalając odczytywać i zapisywać pliki na partycji Windows z Mac OS X. Opcja ta dostępna jest tylko wtedy, gdy pojemność partycji dla Windows nie przekracza 32 GB.

Ważne: Nie zaznaczaj opcji „Pozostaw bieżący system plików”. Instalowanie Windows XP wymaga zaznaczenia jednej z pozostałych opcji.

```
Instalator systemu Windows XP Professional

Dla systemu Windows XP utworzono nową partycję na
Dysk: 4997 MB 0 o identyfikatorze 0, magistrala 0 na atapi [MBR].
Ta partycja musi być teraz sformatowana.

Z poniższej listy wybierz system plików dla nowej partycji.
Użyj klawiszy STRZAŁKA W GÓRĘ i W DÓŁ, aby przenieść zaznaczenie na
odpowiedni system plików, a następnie naciśnij klawisz ENTER.

Jeśli chcesz wybrać inną partycję dla systemu Windows XP, naciśnij
klawisz ESC.

Formatuj partycję stosując system plików NTFS (Szybkie)
Formatuj partycję stosując system plików FAT (Szybkie)
Formatuj partycję stosując system plików NTFS
Formatuj partycję stosując system plików FAT
Pozostaw bieżący system plików (bez zmian)

ENTER=Dalej ESC=Anuluj
```

Konfigurowanie Windows

Po zainstalowaniu systemu Windows komputer automatycznie uruchomi się używając Windows. Konfigurowanie systemu Windows odbywa się na kolejnych planszach konfiguracyjnych.

Gdy w trakcie instalowania Windows pojawią się problemy

Jeśli w trakcie instalowania Windows pojawią się problemy, spróbuj poniższych wskazówek.

Gdy podczas instalacji Windows pojawia się komunikat „Nie znaleziono dysku instalacyjnego”

Musisz zalogować się do systemu Mac OS X jako administrator.

Gdy instalator Windows nie odpowiada

Upewnij się, że korzystasz z oryginalnej klawiatury i myszy, dołączonych do komputera.

Jeżeli używasz myszy Apple, instalator Windows może nie odpowiadać, gdy mysz jest podłączona bezpośrednio do komputera. Podłącz mysz do gniazda USB w klawiaturze.

Gdy Windows instaluje się nieprawidłowo

Upewnij się, że masz oryginalną, pełną wersję jednego z poniższych:

- Windows XP Home Edition lub Professional z Service Pack 2 lub nowszym
- Windows Vista Home Basic, Home Premium, Business lub Ultimate
- Windows 7 Home Premium, Professional lub Ultimate

Nie zaleca się wersji Media Center, OEM i wersji aktualizacyjnych Windows XP.

Uruchom ponownie komputer przytrzymując klawisz Opcja, aż na ekranie pojawi się jedna lub kilka ikon dysków. Włóż płytę instalacyjną Windows. Zaznacz ikonę płyty instalacyjnej Windows, po czym kliknij w strzałkę widoczną poniżej tej ikony. Szybko naciśnij dowolny klawisz na klawiaturze, aby uruchomić instalator. Wykonuj instrukcje wyświetlane na ekranie, aby naprawić lub ponownie zainstalować system Windows.

Gdy podczas instalowania włożona zostanie niewłaściwa płyta

Wysuń płytę, przytrzymując klawisz Wysuń na klawiaturze podczas ponownego uruchamiania komputera.

Krok 4: Instalowanie sterowników Boot Camp dla Windows

Po zainstalowaniu Windows należy zainstalować specjalne sterowniki dla Maca oraz pozostałe oprogramowanie dla Windows za pomocą płyty instalacyjnej Mac OS X.

Z płyty instalacyjnej Mac OS X instalowane są sterowniki obsługujące składniki komputera Mac, takie jak AirPort, wbudowana kamera iSight, pilot Apple, gładzik w przenośnych Macach oraz klawisze funkcyjne w klawiaturze Apple.

Z płyty instalacyjnej Mac OS X instalowany jest również panel sterowania Boot Camp dla Windows oraz ikona Apple Boot Camp w zasobniku systemowym.

Jak zainstalować sterowniki Boot Camp?

- 1 Wysuń z napędu płytę instalacyjną Windows.
- 2 Włóż płytę Mac OS X.

Jeśli instalator nie uruchomi się automatycznie, przejrzyj zawartość dysku za pomocą Eksploratora Windows i kliknij dwukrotnie w plik setup.exe, znajdujący się w katalogu Boot Camp.

- 3 Wykonuj instrukcje wyświetlane na ekranie.

Jeśli pojawi się komunikat informujący, że instalowane oprogramowanie nie przeszło testu Windows Logo, kliknij w przycisk „Kontynuuj mimo wszystko”.

Okna pojawiające się na krótko podczas instalowania nie wymagają reakcji.

Jeśli wydaje się, że nic się nie dzieje, może być ukryte okno, w którym trzeba udzielić odpowiedzi. Sprawdź pasek zadań i zajrzyj pod otwarte okna.

Ważne: W żadnym z okien dialogowych instalatora nie klikaj w przycisk Anuluj.

- 4 Po ponownym uruchomieniu komputera wykonaj instrukcje „Kreatora znajdowania nowego sprzętu”, aby uaktualnić sterowniki (tylko dla Windows XP).
- 5 Wykonaj instrukcje innych kreatorów, jeśli się pojawią.
- 6 Sprawdź dostępność uaktualnień sterowników Boot Camp, używając Apple Software Update lub otwierając witrynę www.apple.com/pl/support/bootcamp.

Gdy są problemy z instalowaniem sterowników urządzeń

Jeśli wydaje się, że instalowanie sterowników Boot Camp nie powiodło się, spróbuj je naprawić.

Jak naprawić sterowniki Boot Camp?

- 1 Uruchom komputer w systemie Windows.
- 2 Włóż płytę instalacyjną Mac OS X.
- 3 Jeśli instalator nie uruchomi się automatycznie, przejrzyj zawartość dysku za pomocą Eksploratora Windows i kliknij dwukrotnie w plik `setup.exe`, znajdujący się w katalogu Boot Camp.
- 4 Kliknij w przycisk Napraw i wykonaj instrukcje z ekranu.

Jeśli pojawi się komunikat informujący, że instalowane oprogramowanie nie przeszło testu Windows Logo, kliknij w przycisk „Kontynuuj mimo wszystko”.

Jeśli musisz ponownie instalować określone sterowniki, możesz je instalować pojedynczo. Jeśli np. nie działa kamera iSight, możesz zainstalować tylko sterownik dla iSight.

Poszczególne sterowniki znajdują się w katalogu Drivers na płycie instalacyjnej Mac OS X.

Jak ponownie zainstalować określony sterownik?

- 1 Włóż płytę instalacyjną Mac OS X.
- 2 Zakończ Autostart, jeśli się otworzy.
- 3 Za pomocą Eksploratora Windows odszukaj sterownik, który chcesz zainstalować.
- 4 Otwórz sterownik, aby rozpocząć instalowanie.

Uruchamianie komputera za pomocą Mac OS X lub Windows

Po zainstalowaniu systemu Windows i sterowników Boot Camp możesz rozpocząć korzystanie z systemu Windows na Macu. Boot Camp ułatwia uruchomienie komputera za pomocą Mac OS X lub Windows. Domyślny system operacyjny komputera możesz wybrać za pomocą preferencji dysku startowego (Mac OS X) lub panelu sterowania Boot Camp (Windows). Możesz także wybrać system operacyjny podczas uruchamiania komputera.

Ustawienie domyślnego systemu operacyjnego

Za pomocą panelu Dysk startowy z Preferencji systemowych w Mac OS X możesz ustawić domyślny system operacyjny do uruchamiania komputera. Boot Camp instaluje także panel sterowania, pozwalający na wybór domyślnego systemu operacyjnego podczas korzystania z Windows.

Jak ustawić domyślny system operacyjny w Mac OS X?

- 1 W Mac OS X wybierz z menu Apple > Preferencje systemowe, po czym kliknij w „Dysk startowy”.
- 2 Wybierz dysk startowy z systemem operacyjnym, który ma być systemem domyślnym.
- 3 Jeśli chcesz teraz uruchomić ten system operacyjny, kliknij w „Uruchom ponownie”.

Jak ustawić domyślny system operacyjny w Windows?

- 1 W Windows kliknij w ikonę Boot Camp, widoczną w zasobniku systemowym i wybierz „Panel sterowania Boot Camp”.

Uwaga: Twój ekran może wyglądać inaczej, w zależności od używanego komputera.

- 2 Wybierz dysk startowy z systemem operacyjnym, który ma być systemem domyślnym.
- 3 Jeśli chcesz teraz uruchomić ten system operacyjny, kliknij w „Uruchom ponownie”.

Jak uruchomić komputer w systemie Mac OS X, korzystając z ikony Boot Camp widocznej w zasobniku systemowym?

- W Windows kliknij w ikonę Boot Camp, widoczną w zasobniku systemowym, po czym wybierz „Uruchom ponownie w Mac OS X”

Spowoduje to także wybór Mac OS X jako domyślnego systemu operacyjnego.

Wybór systemu operacyjnego w trakcie uruchamiania

Możesz wybrać system operacyjny podczas uruchamiania komputera, przytrzymując klawisz Opcja. Spowoduje to wyświetlenie ikon wszystkich dostępnych dysków startowych i pozwoli jednorazowo zastąpić preferencje dysku startowego (Mac OS X) lub panelu sterowania Boot Camp (Windows), nie zmieniając ich jednak na stałe.

Jak wybrać system operacyjny podczas uruchamiania?

- 1 Uruchom komputer z wciśniętym klawiszem Opcja, aż na ekranie pojawią się ikony dysków.

- Wybierz dysk startowy z systemem operacyjnym, którego chcesz użyć, po czym kliknij w strzałkę pod ikoną dysku.

Gdy w trakcie używania Windows na Macu wystąpią problemy

Jeśli masz problemy z używaniem systemu Windows na Macu, spróbuj poniższych rozwiązań.

Więcej informacji znajdziesz na stronie www.apple.com/pl/support/bootcamp.

Gdy podczas uruchamiania komputera pojawia się komunikat „No Boot Disk Attached”

Być może partycja Boot Camp została sformatowana nieprawidłowo, co uniemożliwia uruchomienie komputera. Uruchom komputer w systemie Mac OS X i otwórz Asystenta Boot Camp. Usuń partycję Boot Camp, po czym utwórz ją ponownie. Zainstaluj system Windows jeszcze raz, pamiętając o sformatowaniu tej partycji.

Gdy ekran jest pusty lub zniekształcony

Niektóre karty graficzne mogą nie współpracować jednocześnie z Mac OS X i z Windows na komputerze Mac. Jeśli masz problem z wyświetlaniem na ekranie w Windows, spróbuj poniższych środków zaradczych:

- Używaj karty graficznej, która była oryginalnie dołączona do komputera.
- Sprawdź, czy są zainstalowane sterowniki Boot Camp. Zobacz „Krok 4: Instalowanie sterowników Boot Camp dla Windows” na stronie 11.
- Zmień rozdzielczość ekranu w panelu sterowania Ekran.
- Otwórz witrynę <http://www.apple.com/pl/support/bootcamp>, sprawdź informacje o zgodności sprzętu i dostępność uaktualnionych wersji sterowników.

Gdy nie możesz zmienić nazwy partycji Windows

Nazwę partycji można zmienić tylko pracując w systemie Windows. Uruchom Windows i kliknij z prawym przyciskiem w napęd C: w Eksploratorze Windows. Następnie wpisz nową nazwę.

Jeżeli używane są dyski w konfiguracji RAID

Konfiguracje RAID nie są obsługiwane przez Boot Camp. Więcej informacji znajdziesz na stronie www.apple.com/pl/support/bootcamp po wpisaniu hasła „RAID”.

Usuwanie Windows z komputera

Sposób usunięcia systemu Windows z komputera zależy od tego, czy system ten został zainstalowany na osobnym dysku, czy na osobnej partycji.

Jeżeli system Windows został zainstalowany na drugiej partycji: Za pomocą „Asystenta Boot Camp” usuń Windows, usuwając partycję Windows i przywracając dysk do postaci jednej partycji Mac OS X.

Jeżeli w komputerze znajduje się kilka dysków, a system Windows został zainstalowany na dysku z pojedynczą partycją: Uruchom komputer w systemie Mac OS X i użyj Narzędzia dyskowego (jest w katalogu Narzędzia, znajdującym się w katalogu Programy), aby ponownie sformatować dysk jako wolumin Mac OS X.

Jak usunąć system Windows i partycję Windows?

- 1 Uruchom komputer w systemie Mac OS X.
- 2 Zamknij wszystkie otwarte programy i wyloguj wszystkich innych użytkowników komputera.
- 3 Otwórz Asystenta Boot Camp.
- 4 Zaznacz „Utwórz lub usuń partycję Windows”, po czym kliknij w przycisk Dalej.
- 5 Wykonaj jedną z poniższych czynności:
 - Jeśli komputer ma jeden dysk wewnętrzny, kliknij w przycisk Przywróć.
 - Jeśli komputer ma kilka wewnętrznych dysków, zaznacz dysk zawierający system Windows, po czym zaznacz opcję „Przywróć dysk do pojedynczej partycji Mac OS” i kliknij w przycisk Dalej.

Aktualizowanie

W tym rozdziale opisano sposób aktualizowania do nowej wersji systemu Windows lub oprogramowania Boot Camp.

Uaktualnianie sterowników Boot Camp

Gdy masz już zainstalowany system Windows, możesz zainstalować uaktualnione sterowniki Maca dla tego systemu.

Ważne: Jeśli środowisko Windows zostało indywidualnie dostosowane, zanotuj wszystkie ustawienia przed zainstalowaniem sterowników.

Jak uaktualnić sterowniki Boot Camp dla Windows?

- 1 Uruchom Maca, używając systemu Windows.
- 2 Kliknij w ikonę Boot Camp w zasobniku systemowym, po czym wybierz „Boot Camp - informacje”.
- 3 Jeżeli zainstalowana jest wersja 3.0 lub nowsza, użyj Apple Software Update, aby sprawdzić dostępność uaktualnień sterowników.
- 4 Jeżeli zainstalowana jest wersja starsza niż 3.0, włóż płytę instalacyjną systemu Mac OS X 10.6. Gdy uruchomiony zostanie instalator, kliknij w przycisk Napraw.

Jeśli instalator nie uruchomi się automatycznie, przejrzyj zawartość dysku za pomocą Eksploratora Windows i kliknij dwukrotnie w plik setup.exe, znajdujący się w katalogu Boot Camp.

Uaktualnianie systemu Windows do Windows Vista lub Windows 7

Możesz uaktualnić zainstalowany wcześniej system Windows XP do systemu Windows Vista lub Windows 7.

Uwaga: Jeżeli używasz systemu Windows XP, nie możesz uaktualnić go bezpośrednio do Windows 7. W takiej sytuacji musisz wykonać czystą instalację (zwaną także „instalacją własną”), wymazując zawartość partycji Boot Camp. Przed wykonaniem czystej instalacji należy upewnić się, że dostępne są niezbędne płyty instalacyjne wszystkich programów i kopia zapasowa własnych plików i ustawień. Będą one potrzebne do przywrócenia tych programów, plików i ustawień po zakończeniu instalacji.

Jak zaktualizować Windows Vista do Windows 7?

Aby zainstalować uaktualnienie do Windows 7, potrzebne będą:

- System Windows Vista, zainstalowany na partycji Boot Camp
- Licencjonowana kopia Windows 7 Home Premium, Professional lub Ultimate
- Plik Apple_Wln7_Upgrade_Utility.exe, dostępny na stronie <http://www.apple.com/pl/support/bootcamp>. Gdy partycja systemu Mac OS X jest podłączona, instalacja systemu Windows 7 może nie być możliwa. To narzędzie odłącza partycję Mac OS X. Zostanie ona podłączona ponownie po pobraniu uaktualnionego oprogramowania dla Windows 7.

- 1 W systemie Mac OS X otwórz witrynę <http://www.apple.com/pl/support/bootcamp> i sprawdź, czy musisz uaktualnić oprogramowanie przed instalacją uaktualnienia do Windows 7. Niektóre modele Maców wymagają instalacji określonych uaktualnień przed instalacją systemu Windows 7.
- 2 Uruchom Maca w systemie Windows.
- 3 Użyj programu Apple Software Update, aby uaktualnić sterowniki dla systemu Windows Vista.
- 4 Otwórz witrynę <http://www.apple.com/pl/support/bootcamp> i pobierz z niej plik Apple_Wln7_Upgrade_Utility.exe.
- 5 Otwórz AppleWin7Utility.exe i postępuj zgodnie ze wskazówkami wyświetlanymi na ekranie.
Apple_Wln7_Upgrade_Utility.exe powoduje odłączenie partycji Mac OS X.
- 6 Włóż płytę instalacyjną lub aktualizacyjną Windows 7.
- 7 Wykonaj instrukcje dołączone do płyty instalacyjnej Windows 7
- 8 Po uruchomieniu komputera w systemie Windows 7 użyj programu Apple Software Update, aby uaktualnić sterowniki dla systemu Windows 7. Partycja Mac OS X zostanie wówczas ponownie podłączona.

Jak zaktualizować Windows XP do Windows Vista?

Aby zainstalować uaktualnienie do Windows Vista, potrzebne będą:

- System Windows XP, zainstalowany na partycji Boot Camp
 - Licencjonowana kopia Windows Vista Home Basic, Home Premium, Business lub Ultimate
- 1 Otwórz w systemie Mac OS X witrynę <http://www.apple.com/pl/support/bootcamp> i sprawdź, czy potrzebujesz uaktualnić oprogramowanie przed uaktualnieniem do Windows Vista.
Niektóre modele Maców wymagają zainstalowania określonych uaktualnień przed instalacją systemu Windows 7.
 - 2 Uruchom Maca w systemie Windows.
 - 3 Włóż płytę instalacyjną lub aktualizacyjną Windows Vista.
 - 4 Wykonaj instrukcje dołączone do płyty instalacyjnej Windows Vista.
 - 5 Po zakończeniu instalacji włóż płytę instalacyjną Mac OS X.

Jeśli instalator nie uruchomi się automatycznie, przejrzyj zawartość dysku za pomocą Eksploratora Windows i kliknij dwukrotnie w plik setup.exe, znajdujący się w katalogu Boot Camp.

- 6 Sprawdź dostępność uaktualnień sterowników Boot Camp, używając Apple Software Update lub otwierając witrynę <http://www.apple.com/pl/support/bootcamp>.

Jak wykonać czystą instalację?

- 1 Otwórz w systemie Mac OS X witrynę <http://www.apple.com/pl/support/bootcamp> i sprawdź, czy trzeba uaktualnić oprogramowanie przed instalacją systemu Windows.
- 2 Uruchom Maca w systemie Windows.
- 3 Wykonaj kopie zapasowe swoich danych i upewnij się, że masz płyty instalacyjne wszystkich programów, z których korzystasz.
- 4 Włóż płytę instalacyjną lub aktualizacyjną systemu Windows .
- 5 Postępuj zgodnie z instrukcjami dołączonymi do Windows Vista lub Windows 7.
- 6 Po zakończeniu instalacji włóż płytę instalacyjną Mac OS X.

Jeśli instalator nie uruchomi się automatycznie, przejrzyj zawartość dysku za pomocą Eksploratora Windows i kliknij dwukrotnie w plik setup.exe, znajdujący się w katalogu Boot Camp.

- 7 Sprawdź dostępność uaktualnień sterowników Boot Camp, używając Apple Software Update lub otwierając witrynę <http://www.apple.com/pl/support/bootcamp>.
- 8 Przywróć swoje dane i programy.

Jeżeli pojawią się problemy podczas uaktualniania systemu Windows

Jeśli masz problemy z aktualizacją systemu Windows na Macu, spróbuj poniższych rozwiązań.

Więcej informacji znajdziesz na stronie www.apple.com/pl/support/bootcamp.

Gdy podczas uaktualniania systemu Windows pojawia się komunikat „Windows nie mógł utworzyć wymaganego folderu instalacyjnego”

Komunikat ten może się pojawić, gdy zainstalujesz Boot Camp 3.0 lub nowszy, po czym rozpoczniesz instalację uaktualnienia do Windows 7. Przed rozpoczęciem instalacji uaktualnienia do Windows 7 pobierz plik `Apple_WIn7_Upgrade_UTILITY.exe`, dostępny na stronie <http://www.apple.com/pl/support/bootcamp>. Jeżeli chcesz dowiedzieć się więcej, zajrzyj do rozdziału „Uaktualnianie do Windows Vista lub Windows 7” na stronie 15.

Więcej informacji, pomoc techniczna i opinie użytkowników

Więcej informacji o Boot Camp znajdziesz na witrynie www.apple.com/pl/bootcamp.

Pomoc techniczną dla użytkowników Boot Camp znajdziesz na witrynie www.apple.com/pl/support/bootcamp.

Apple oczekuje na Twoją opinię o Boot Camp. Jeżeli chcesz wysłać swoją opinię, otwórz witrynę www.apple.com/pl/macosx/feedback.

Apple nie zapewnia pomocy w sprawach instalowania i używania oprogramowania Microsoft Windows.

Pomoc dla Windows znajdziesz na stronie www.microsoft.pl/windows.