



Boot Camp

Guia de Instalação e Configuração

Índice

4	Introdução
5	Requisitos Necessários
6	Visão Geral da Instalação
6	Passo 1: Verificar atualizações.
6	Passo 2: Abrir Assistente do Boot Camp.
6	Passo 3: Instalar Windows.
6	Passo 4: Instalar os drivers do Boot Camp no seu volume Windows.
6	Passo 1: Verificar atualizações
6	Passo 2: Abrir Assistente do Boot Camp
6	Como Criar uma Partição para o Windows
7	Se Você Tiver Problemas para Criar uma Partição
7	Passo 3: Instalar o Windows
8	Como selecionar e formatar a Partição do Windows
10	Como Configurar o Windows
10	Se você tiver problemas para instalar o Windows
10	Se você receber uma mensagem dizendo “Installer Disc not Found” (Disco de Instalação não encontrado) durante a instalação do Windows
10	Se o instalador do Windows não estiver respondendo
11	Se o Windows não foi instalado adequadamente
11	Se você inserir o disco incorreto durante a instalação
11	Passo 4: Instalar os Drivers do Boot Camp para Windows
12	Se você tiver problemas para instalar os drivers do dispositivo
13	Como inicializar usando Mac OS X ou Windows
13	Como ajustar o sistema operacional padrão
14	Como selecionar um sistema operacional padrão durante a inicialização
14	Se você tiver problemas ao usar o Windows em seu Mac
14	Se você vir “No Boot Disk Attached” (Nenhum disco de inicialização anexado) quando inicializar o seu computador
14	Se a tela estiver branca ou distorcida
14	Se você não puder renomear a partição do Windows
15	Se você possuir uma configuração RAID
15	Como remover o Windows do seu computador
15	Como Atualizar

- 15 Como atualizar os drivers do Boot Camp
- 16 Como atualizar para o Windows Vista ou Windows 7
- 18 Se você tiver problemas para atualizar o Windows
- 18 Se você vir "Windows was unable to create a required installation folder"
(O Windows não pode criar a pasta de instalação requerida) durante a
atualização do Windows
- 18 Mais informações, suporte e opinião

Como Configurar o Boot Camp

Este documento mostra como instalar e configurar o Boot Camp para que você possa usar o Microsoft Windows em um computador com processador Intel.

Introdução

NOTA: Certifique-se de fazer um backup de todos os seus dados antes de usar o Boot Camp e faça backup regulares dos dados ao usar o software.

O Boot Camp lhe permite instalar o Windows em um computador Mac, usando um disco de instalação do Microsoft Windows que você tiver. O Windows é instalado em sua própria partição. Depois da instalação, você poderá usar o Windows ou o Mac OS X no seu computador Mac.

O aplicativo Assistente do Boot Camp lhe ajuda a criar a partição Windows e reinicia seu Mac usando o seu disco de instalação do Windows. Em seguida, siga estas instruções para instalar o Windows e instalar os drivers de software que permitem que o Windows funcione com o hardware do seu Mac.

Se você já tiver instalado o Windows no seu Mac com Boot Camp e deseja atualizar para o Windows Vista ou Windows 7, não é necessário utilizar o Assistente do Boot Camp. Siga as instruções em “Como atualizar para o Windows Vista ou Windows 7” na página 16.

Importante: Antes de usar o Assistente do Boot Camp, imprima este documento. Ele contém informações que você necessitará durante a instalação do Windows.

Requisitos Necessários

- Um computador Mac com processador Intel com o Mac OS X versão 10.6 ou posterior
- O teclado e o mouse ou o trackpad fornecidos com o seu computador. (Se não estiverem disponíveis, use um teclado e um mouse USB.)
- Versão 10.6 ou posterior do Mac OS X (a última versão do Mac OS X é bastante recomendada)
- Uma unidade de disco óptico integrado ou uma unidade óptica externa compatível
Para obter mais informações sobre o uso do seu computador com uma unidade óptica externa, consulte a documentação que veio com o seu computador.
- Um disco de instalação do Mac OS X versão 10.6
- Uma das seguintes opções:
 - Windows XP Home Edition ou Professional com Service Pack 2 ou posterior (versão de 32 bits somente)
 - Windows Vista Home Basic, Home Premium, Business ou Ultimate
 - Windows 7 Home Premium, Professional ou Ultimate

Importante: Você deve utilizar um único disco de instalação completa do Windows. Você não pode utilizar uma versão de atualização do Windows. Se estiver instalando o Windows XP, você deve utilizar o Service Pack 2 ou posterior. Você não pode instalar uma versão anterior do Windows XP e tentar atualizá-lo posteriormente.

Para verificar a quantidade de espaço livre necessária no disco do Windows, consulte a documentação fornecida com o Windows.

Você pode utilizar uma versão de 32 bits do Windows XP ou Windows Vista com qualquer computador Mac com processador Intel. Você não pode utilizar uma versão de 64 bits do Windows XP em qualquer computador Mac.

Você pode utilizar uma versão de 32 bits do Windows 7 com quaisquer desses computadores Mac:

- Um iMac ou MacBook Pro lançado em 2007 ou posteriormente
- Um Mac Pro, MacBook ou Mac mini com processador Intel

Você pode utilizar uma versão de 64 bits do Windows Vista ou do Windows 7 com quaisquer desses computadores Mac:

- Um Mac Pro ou MacBook Pro lançado a princípios de 2008 ou posteriormente
- Um iMac ou MacBook lançado no final de 2009 ou posteriormente

Se você não tiver certeza de quando o seu computador Mac foi lançado, visite <http://www.apple.com/br/support/hardware>, clique no modelo do seu Mac e procure por um artigo sobre como identificar o seu Mac.

Visão Geral da Instalação

A Instalação do Windows em seu computador Mac se compõe dos seguintes passos:

Passo 1: Verificar atualizações.

Passo 2: Abrir Assistente do Boot Camp.

O Assistente do Boot Camp cria uma partição para Windows e inicia o instalador.

Passo 3: Instalar Windows.

Passo 4: Instalar os drivers do Boot Camp no seu volume Windows.

Importante: Antes de começar, certifique-se de ter feito o backup das informações importantes do seu computador.

Passo 1: Verificar atualizações

No Mac OS X, visite <http://www.apple.com/br/support/bootcamp> e verifique se precisa atualizar o seu software antes de poder instalar o Windows.

Passo 2: Abrir Assistente do Boot Camp

O Assistente do Boot Camp lhe ajudará a criar uma nova partição para Windows e lhe fará uma introdução sobre a instalação do Windows.

Importante: Se você estiver utilizando um computador portátil, conecte o adaptador de alimentação antes de continuar.

Para usar o Assistente do Boot Camp:

- 1 Inicie sessão em uma conta de administrador do seu computador, encerre todos os aplicativos abertos e finalize a sessão de qualquer outro usuário do seu computador.
- 2 Selecione Apple (🍏) > Atualização de Software.

Instale todas as atualizações disponíveis. Se o seu computador reiniciar após a instalação de uma atualização, selecione menu Apple (🍏) > Atualização de Software novamente para instalar qualquer atualização adicional.

- 3 Abra o Assistente do Boot Camp (na pasta Utilitários, dentro da pasta Aplicativos).

Como Criar uma Partição para o Windows

O Assistente do Boot Camp lhe permite escolher o tamanho da sua partição do Windows e depois cria essa partição em sua unidade de disco interna, sem apagar nenhum dado.

Nota: Se o seu computador possui mais de um disco interno e você deseja instalar o Boot Camp em um disco que não esteja no primeiro compartimento da unidade de disco rígido, remova as unidades dos compartimentos de numeração inferior. Você poderá reinstalar as unidades depois que instalar o Boot Camp.

Consulte a documentação do seu instalador do Windows para ajudá-lo a determinar o melhor tamanho de partição para o seu sistema. O Windows Vista e o Windows 7 necessitam mais espaço em disco que o Windows XP.

Se você estiver instalando o Windows XP e a sua partição Windows puder ser de 32 GB ou menor, você poderá escolher entre dois formatos para essa partição. Você selecionará o formato em um passo posterior, mas você deve decidir o formato agora para que possa escolher um tamanho adequado. Estes são os dois formatos:

- NTFS—Fornece melhor confiabilidade e segurança, mas você não poderá salvar arquivos no volume Windows a partir do Mac OS X. Esta partição poderá ser de qualquer tamanho.
- FAT—Fornece melhor compatibilidade, permitindo que você leia e grave arquivos no volume Windows a partir do Mac OS X. Esta partição deve ser de 32 GB ou menor.

Se você estiver instalando o Windows Vista ou Windows 7, a partição do Windows deve usar o formato NTFS.

Se Você Tiver Problemas para Criar uma Partição

Se você tiver problemas para criar uma partição do Windows, verifique o seguinte:

- O disco deve ser uma partição única, formatado como um Mac OS Expandido (Reg. Cronológico). Se o disco já possuir mais que uma partição, você deve reparticioná-lo.
- O disco deve ser um disco interno. Você não poderá usar o Assistente do Boot Camp para instalar o Windows em um disco externo.
- Se aparecer uma caixa de diálogo dizendo “O disco não pode ser particionado porque a verificação falhou,” tente reparar o disco usando o Utilitário Disco e abrindo novamente o Assistente do Boot Camp. Se isso não funcionar, faça o backup de todas as informações do seu computador, inicialize a partir do seu disco de instalação do Mac OS X e apague o disco usando o Utilitário Disco. Restaure as informações no seu computador a partir do backup e tente abrir novamente o Assistente do Boot Camp.

Passo 3: Instalar o Windows

Leia e siga estas instruções para instalar o Windows em seu computador Mac. Consulte a sua documentação do Windows para obter informações gerais sobre a instalação e configuração do Windows.

Para instalar o Windows no seu computador Mac:

- 1 Se você já encerrou o Assistente do Boot Camp sem instalar o Windows:
 - a Abra o Assistente do Boot Camp.
 - b Selecione “Iniciar o instalador do Windows.”
 - c Clique em Continuar.
- 2 Insira seu disco de instalação do Windows.

3 No Assistente do Boot Camp, clique em Iniciar Instalação.

O seu computador se inicializará a partir do disco de instalação do Windows.

4 Siga as instruções na tela. Consulte os itens seguintes para obter mais informações.

Se tiver a opção de escolher entre uma instalação de atualização ou personalizada, escolha a instalação personalizada.

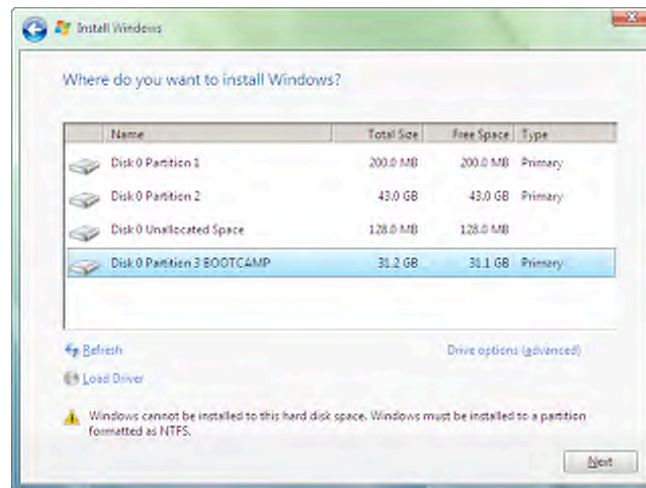
Como selecionar e formatar a Partição do Windows

É importante selecionar a partição correta ao instalar o Windows para que você não sobrescreva o Mac OS X no seu computador. Em seguida, você selecionará o formato correto.

AVISO: Não crie ou apague uma partição, ou selecione qualquer partição de maneira diferente do disposto abaixo. Esta ação poderá apagar todo o conteúdo da partição do seu Mac OS X.

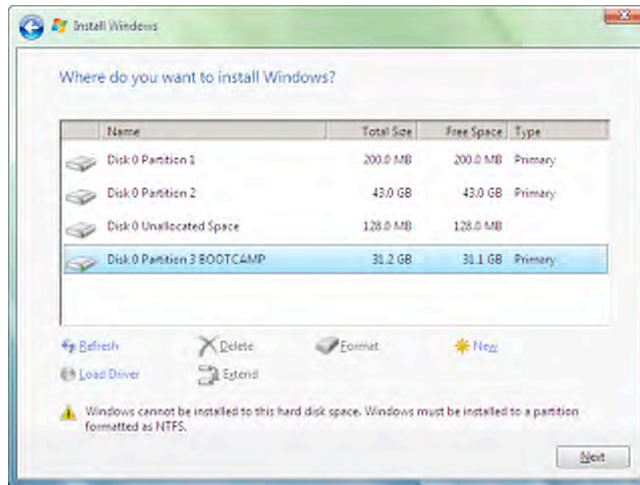
Para selecionar e formatar a partição correta para o Windows Vista ou Windows 7:

1 Selecione “Disk 0 Partition 3 BOOTCAMP.”



2 Clique em “Drive options (advanced).”

3 Clique em Format e em seguida, clique em OK.

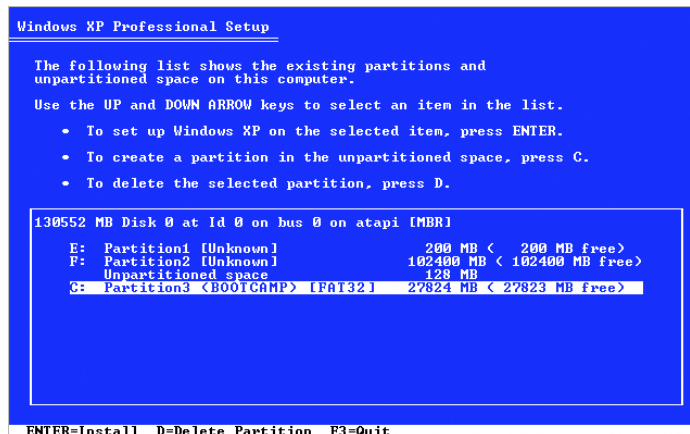


4 Clique em Next.

A partição do Windows é formatada usando o sistema de arquivo NTFS.

Para selecionar e formatar a partição correta para o Windows XP:

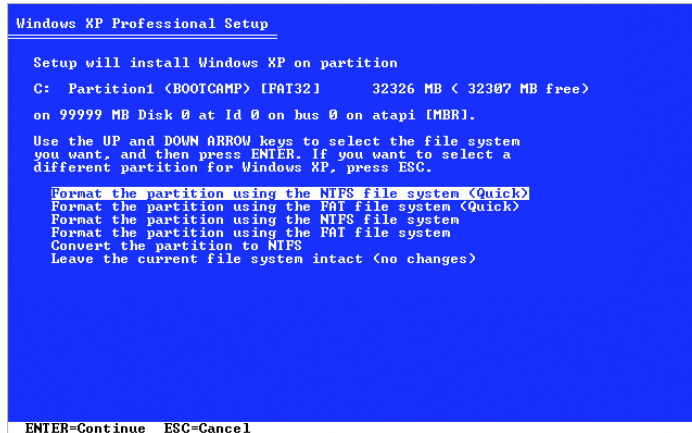
1 Seleccione "C: Partition3 <BOOTCAMP> [FAT32]."



2 Seleção de um formato NTFS ou FAT:

- NTFS—Fornece melhor confiabilidade e segurança, mas você não poderá salvar arquivos no volume Windows a partir do Mac OS X.
- FAT—Fornece melhor compatibilidade, permitindo que você leia e grave arquivos no volume Windows a partir do Mac OS X. Esta opção está disponível somente se a partição do Windows é de 32 GB ou menor.

Importante: Não selecione “Leave the current file system intact.” Para instalar com êxito o Windows XP, você deve selecionar uma das outras opções.



```
Windows XP Professional Setup

Setup will install Windows XP on partition
C: Partition1 (BOOTCAMP) [FAT32] 32326 MB ( 32307 MB free)
on 99999 MB Disk 0 at Id 0 on bus 0 on atapi [MBR].

Use the UP and DOWN ARROW keys to select the file system
you want, and then press ENTER. If you want to select a
different partition for Windows XP, press ESC.

Format the partition using the NTFS file system (Quick)
Format the partition using the FAT file system (Quick)
Format the partition using the NTFS file system
Format the partition using the FAT file system
Convert the partition to NTFS
Leave the current file system intact (no changes)

ENTER=Continue ESC=Cancel
```

Como Configurar o Windows

Depois de instalar o software do Windows, seu computador reiniciará automaticamente usando o Windows. Use as telas de configuração do Windows para configurar o Windows.

Se você tiver problemas para instalar o Windows

Se você tiver problemas para instalar o Windows, tente as seguintes soluções.

Se você receber uma mensagem dizendo “Installer Disc not Found” (Disco de Instalação não encontrado) durante a instalação do Windows

Certifique-se de que você está conectado ao Mac OS X como administrador.

Se o instalador do Windows não estiver respondendo

Certifique-se de que está usando o teclado e o mouse originais que vieram com o seu computador.

Se você estiver usando um mouse da Apple, talvez o instalador do Windows não responda se o mouse estiver conectado diretamente ao seu computador. Conecte o mouse à porta USB do seu teclado.

Se o Windows não foi instalado adequadamente

Verifique se está utilizando a versão completa e original de um dos seguintes:

- Windows XP Home Edition ou Professional com Service Pack 2 ou posterior
- Windows Vista Home Basic, Home Premium, Business ou Ultimate
- Windows 7 Home Premium, Professional ou Ultimate

Media Center, OEM e versões atualizadas do Windows XP não são recomendadas.

Reinicie o seu computador e pressione a tecla Opção até que um ou mais ícones de disco apareçam em sua tela. Insira o disco de instalação do Windows. Selecione o ícone do disco de instalação do Windows e clique na seta abaixo dele. Pressione rapidamente qualquer tecla do seu teclado para iniciar o instalador. Siga as instruções da tela para reparar ou reinstalar o Windows.

Se você inserir o disco incorreto durante a instalação

Ejete o disco mantendo pressionada a tecla Ejetar no seu teclado durante a reinicialização do computador.

Passo 4: Instalar os Drivers do Boot Camp para Windows

Depois de instalar o Windows, instale os drivers específicos para Mac e outro software para Windows usando o disco de instalação do seu Mac OS X.

O disco do Mac OS X instala drivers para suporte de componentes Mac, incluindo AirPort, câmera iSight integrada, Remote da Apple, o trackpad de um computador portátil Mac e as teclas de função de um teclado Apple.

O disco do Mac OS X também instala o painel de controle do Boot Camp para Windows e o item da bandeja do sistema do Boot Camp da Apple.

Para instalar os drivers do Boot Camp:

- 1 Ejete o disco de instalação do Windows.
- 2 Insira o disco do Mac OS X.

Se o instalador não for iniciado automaticamente, explore o disco usando o Windows Explorer e clique duas vezes no arquivo setup.exe no diretório do Boot Camp.

- 3 Siga as instruções na tela.

Se aparecer uma mensagem dizendo que o software que você está instalando não passou pelo teste de Logo do Windows, clique em Continuar Mesmo Assim.

As janelas que aparecem apenas brevemente durante a instalação não necessitam entrada de dados.

Se parecer que não está acontecendo nada, talvez possa haver uma janela oculta a qual você deve responder. Verifique a barra de tarefas e verifique por detrás das janelas abertas.

Importante: Não clique no botão Cancelar em nenhum dos diálogos de instalação.

- 4 Depois que o seu computador reiniciar, siga as instruções do Assistente de Novo Hardware Encontrado para atualizar os seus drivers de software (somente Windows XP).
- 5 Siga as instruções de qualquer outro assistente que aparecer.
- 6 Procure pelos drivers atualizados do Boot Camp usando a Atualização do Software Apple ou consultando www.apple.com/br/support/bootcamp.

Se você tiver problemas para instalar os drivers do dispositivo

Se parecer que os drivers do Boot Camp não foram instalados com êxito, tente repará-los.

Para reparar os drivers do Boot Camp:

- 1 Inicialize o seu computador no Windows.
- 2 Insira seu disco de instalação do Mac OS X.
- 3 Se o instalador não iniciar automaticamente, explore o disco usando o Windows Explorer e clique duas vezes no arquivo setup.exe no diretório do Boot Camp.
- 4 Clique em Reparar e siga as instruções na tela.

Se aparecer uma mensagem dizendo que o software que você está instalando não passou pelo teste de Logo do Windows, clique em Continuar Mesmo Assim.

Se você precisar reinstalar drivers específicos, você poderá instalar um driver por vez. Por exemplo, se a sua câmera iSight integrada não estiver funcionando, você pode reinstalar apenas o driver da iSight.

Os drivers individuais estão na pasta Drivers no disco de instalação do Mac OS X.

Para reinstalar um driver específico:

- 1 Insira seu disco de instalação do Mac OS X.
- 2 Encerre a Execução Automática, se for aberta.
- 3 Usando o Windows Explorer, localize o driver que você deseja reinstalar.
- 4 Abra o driver para iniciar a instalação.

Como inicializar usando Mac OS X ou Windows

Após haver instalado o Windows e os drivers do Boot Camp, você poderá iniciar usando o Windows em seu Mac. O Boot Camp torna fácil a inicialização do seu computador usando tanto Mac OS X como o Windows. Você poderá definir o sistema operacional padrão do seu computador usando a preferência Disco de Inicialização (Mac OS X) ou o painel de controle Boot Camp (Windows). Você também poderá selecionar um sistema operacional durante a inicialização do seu computador.

Como ajustar o sistema operacional padrão

Você pode usar o painel Disco de Inicialização das Preferências do Sistema no Mac OS X para definir o sistema operacional padrão para inicializar o seu computador. O Boot Camp também instala o painel de controle do Boot Camp que permite que você defina o sistema operacional padrão quando estiver usando o Windows.

Para definir o sistema operacional padrão no Mac OS X:

- 1 No Mac OS X, selecione o menu Apple > Preferências do Sistema e, em seguida, clique em Disco de Inicialização.
- 2 Selecione o disco de inicialização com o sistema operacional que você deseja usar como padrão.
- 3 Se você deseja inicializar esse sistema operacional agora, clique em Reiniciar.

Para definir o sistema operacional padrão no Windows:

- 1 No Windows, clique no ícone do Boot Camp na bandeja do sistema e selecione Painel de Controle Boot Camp.

Nota: Talvez sua tela pareça diferente, dependendo do computador que você estiver usando.

- 2 Selecione o disco de inicialização com o sistema operacional que você deseja usar como padrão.
- 3 Se você deseja inicializar esse sistema operacional agora, clique em Reiniciar.

Para reiniciar no Mac OS X usando o ícone Boot Camp na bandeja do sistema:

- No Windows, clique no ícone Boot Camp na bandeja do sistema e selecione "Reiniciar no Mac OS X".

Esta ação também define o sistema operacional padrão para o Mac OS X.

Como selecionar um sistema operacional padrão durante a inicialização

Você pode escolher qual sistema operacional usar durante a inicialização, mantendo pressionada a tecla Opção. Esta ação mostra os ícones para todos os discos de inicialização disponíveis e lhe permite substituir o ajuste padrão para o disco de inicialização na preferência Disco de Inicialização (Mac OS X) ou no painel de controle Boot Camp (Windows), sem alterar aquele ajuste.

Para selecionar um sistema operacional durante a inicialização:

- 1 Reinicie seu computador e mantenha pressionada a tecla Opção até que os ícones de disco apareçam na tela.
- 2 Selecione o disco de inicialização com o sistema operacional que você deseja utilizar e, em seguida, clique na seta abaixo do ícone.

Se você tiver problemas ao usar o Windows em seu Mac

Se você tiver problemas para usar o Windows em seu Mac, tente as soluções abaixo.

Para obter mais informações, visite www.apple.com/br/support/bootcamp.

Se você vir “No Boot Disk Attached” (Nenhum disco de inicialização anexado) quando inicializar o seu computador

Talvez você tenha formatado a partição do seu Boot Camp de forma incorreta, portanto ele não pode inicializar o seu computador. Inicialize o seu computador com o Mac OS X e abra o Assistente de Configuração do Boot Camp. Remova a partição do Boot Camp e, em seguida, crie-a novamente. Instale o Windows novamente, certificando-se de formatar a partição.

Se a tela estiver branca ou distorcida

Talvez algumas placas gráficas não funcionem com o Mac OS X e o Windows em um computador Mac. Se você está tendo problemas com a exibição da sua tela ao usar o Windows, tente o seguinte:

- Use a placa gráfica que veio com o seu Mac.
- Certifique-se de que instalou os drivers do Boot Camp. Veja o “Passo 4: Instalar os drivers do Boot Camp para Windows” na página 11.
- Configure o ajuste de resolução de tela no painel de controle Monitor.
- Visite <http://www.apple.com/br/support/bootcamp> e verifique as informações de compatibilidade e o software atualizado para o seu computador.

Se você não puder renomear a partição do Windows

Você pode renomear a partição do Windows somente no Windows. Inicialize no Windows e clique com o botão direito do mouse na unidade C: no Windows Explorer. Em seguida, digite um nome.

Se você possui uma configuração RAID

As configurações RAID usando Boot Camp não são compatíveis. Para obter mais informações, visite www.apple.com/br/support/bootcamp e busque "RAID."

Como remover o Windows do seu computador

A maneira de remover o Windows do seu computador dependerá de se você instalou o Windows em um disco de volume único ou em uma segunda partição de disco.

Se você instalou o Windows em uma segunda partição de disco: Usando o Assistente do Boot Camp como descrito abaixo, remova o Windows apagando a partição do Windows e restaurando o disco a um volume do Mac OS X de partição única.

Se o seu computador possui vários discos e você instalou o Windows em um disco que possui apenas uma partição: Inicialize no Mac OS X e use o Utilitário de Disco (na pasta Utilitários, dentro da pasta Aplicativos), para reformatá-lo como um volume do Mac OS X.

Para apagar o Windows e a partição do Windows:

- 1 Inicialize no Mac OS X.
- 2 Encerre todos os aplicativos abertos e finalize a sessão de quaisquer outros usuários do seu computador.
- 3 Abra Assistente do Boot Camp.
- 4 Selecione "Criar ou remover uma partição do Windows" e, em seguida, clique em Continuar.
- 5 Realize uma das seguintes ações:
 - Se o seu computador possui um disco interno único, clique em Restaurar.
 - Se o seu computador possui vários discos internos, selecione o disco que possui o Windows e, em seguida, selecione "Restaurar para uma partição única do Mac OS X" e clique em Continuar.

Como Atualizar

Estes itens descrevem como atualizar o Windows ou sua versão do Boot Camp.

Como atualizar os drivers do Boot Camp

Se você já tiver instalado o Windows neste computador, pode instalar os drivers atualizados do Mac para Windows.

Importante: Se você personalizou o seu ambiente Windows, anote os seus ajustes antes de atualizar os drivers.

Para atualizar os drivers do Boot Camp para Windows:

- 1 Reinicie seu Mac usando o Windows.
- 2 Clique no ícone do Boot Camp na bandeja do sistema e selecione Sobre Boot Camp.
- 3 Na versão 3.0 ou posterior, utilize Atualização do Software Apple para verificar os drivers atualizados.
- 4 Se a versão for anterior a 3.0, insira o disco de instalação do seu Mac OS X versão 10.6. Quando o instalador for iniciado, clique em Reparar.

Se o instalador não iniciar automaticamente, explore o disco usando o Windows Explorer e clique duas vezes no arquivo setup.exe no diretório do Boot Camp.

Como atualizar para o Windows Vista ou Windows 7

Você pode atualizar o Windows XP para Windows Vista ou Windows Vista para Windows 7.

Nota: Se você estiver utilizando o Windows XP, não pode atualizar para o Windows 7. Pode executar uma instalação limpa (também chamada instalação personalizada), a qual apaga a partição do Boot Camp. Antes de executar uma instalação limpa, certifique-se de possuir os discos de instalação de todos os seus programas e um backup de todos os seus arquivos e configurações pessoais. Você pode restaurá-los após a instalação.

Para atualizar do Windows Vista para o Windows 7

Para atualizar para o Windows 7, é necessário:

- Windows Vista instalado na partição do Boot Camp
 - Uma cópia licenciada do Windows 7 Home Premium, Professional, ou Ultimate
 - Apple_Wln7_Upgrade_UTILITY.exe, o qual está disponível em <http://www.apple.com/br/support/bootcamp>. O instalador do Windows 7 talvez não consiga instalar o Windows 7 se a partição do Mac OS X estiver montada. Este utilitário desmonta a partição do seu Mac OS X. Ela será montada novamente quando for feita a transferência do software atualizado para Windows 7.
- 1 No Mac OS X, visite <http://www.apple.com/br/support/bootcamp> e verifique se precisa atualizar o seu software antes de poder atualizar para o Windows 7. Alguns computadores Mac requerem atualizações específicas antes da instalação do Windows 7.
 - 2 Inicializar o seu Mac no Windows.
 - 3 Use a Atualização de Software da Apple para verificar os drivers atualizados para o Windows Vista.
 - 4 Visite <http://www.apple.com/br/support/bootcamp> e transfira o arquivo Apple_Wln7_Upgrade_UTILITY.exe.
 - 5 Abra o arquivo AppleWin7Utility.exe e siga as instruções na tela.
O Apple_Wln7_Upgrade_UTILITY.exe desmonta a partição do seu Mac OS X.

- 6 Insira o disco de instalação ou de atualização do Windows 7.
- 7 Siga as instruções fornecidas com o Windows 7.
- 8 Depois que o seu computador iniciar no Windows 7, use a Atualização de Software da Apple para verificar os softwares atualizados para Windows 7. A partição do Mac OS X é montada novamente.

Para atualizar do Windows XP para Windows Vista

Para atualizar para o Windows Vista, é necessário:

- Windows XP instalado na partição do Boot Camp.
 - Uma cópia licenciada do Windows Vista Home Basic, Home Premium, Business ou Ultimate.
- 1 No Mac OS X, visite <http://www.apple.com/br/support/bootcamp> e verifique se precisa atualizar o seu software antes de poder atualizar para o Windows Vista. Alguns computadores Mac requerem atualizações específicas antes de poder instalar o Windows Vista.
 - 2 Inicializar o seu Mac no Windows.
 - 3 Insira seu disco de instalação ou de atualização do Windows Vista.
 - 4 Siga as instruções que vieram com o Windows Vista.
 - 5 Depois de concluir a instalação, insira o disco de instalação do Mac OS X.

Se o instalador não iniciar automaticamente, explore o disco usando o Windows Explorer e clique duas vezes no arquivo setup.exe no diretório do Boot Camp.

- 6 Procure pelos drivers atualizados do Boot Camp usando a Atualização do Software Apple ou visitando <http://www.apple.com/br/support/bootcamp>.

Para executar uma instalação limpa

- 1 No Mac OS X, visite <http://www.apple.com/br/support/bootcamp> e verifique se precisa atualizar o software antes de poder atualizar o Windows.
- 2 Inicializar o seu Mac no Windows.
- 3 Faça o backup dos seus dados pessoais e certifique-se de possuir os discos de instalação para qualquer aplicativo que usar.
- 4 Insira o disco de instalação ou de atualização do Windows.
- 5 Siga as instruções fornecidas com o Windows Vista ou Windows 7.
- 6 Depois de concluir a instalação, insira o disco de instalação do Mac OS X.

Se o instalador não iniciar automaticamente, explore o disco usando o Windows Explorer e clique duas vezes no arquivo setup.exe no diretório do Boot Camp.

- 7 Procure pelos drivers atualizados do Boot Camp usando a Atualização do Software Apple ou visitando <http://www.apple.com/br/support/bootcamp>.

- 8 Restaure seus dados pessoais e aplicativos.

Se você tiver problemas para atualizar o Windows

Se você tiver problemas para atualizar o Windows em seu Mac, tente a solução abaixo.

Para obter mais informações, visite www.apple.com/br/support/bootcamp.

Se você vir “Windows was unable to create a required installation folder” (O Windows não pode criar a pasta de instalação requerida) durante a atualização do Windows

Talvez você veja este alerta se instalar o Boot Camp 3.0 ou posterior e, em seguida, tentar atualizar para o Windows 7. Antes de fazer a atualização para o Windows 7, transfira o arquivo `Apple_Wln7_Upgrade_UTILITY.exe`, que está disponível em <http://www.apple.com/br/support/bootcamp>. Para obter mais informações, consulte “Como atualizar para o Windows Vista ou Windows 7” na página 16.

Mais informações, suporte e opinião

Para obter mais informações sobre o Boot Camp, visite www.apple.com/bootcamp.

Para obter suporte para o Boot Camp, visite www.apple.com/br/support/bootcamp.

A Apple agradece a sua opinião sobre o Boot Camp. Para enviar um comentário, abra o site www.apple.com/macosex/feedback.

A Apple não fornece suporte para a instalação ou utilização do software Microsoft Windows. Para buscar ajuda sobre problemas com o Windows, visite www.microsoft.com/windows.