



Boot Camp

Manual de Instalação e Configuração

Conteúdo

4	Introdução
5	Do que necessita
6	Descrição geral da instalação
6	Passo 1: Procurar actualizações.
6	Passo 2: Abrir o Assistente do Boot Camp.
6	Passo 3: Instalar o Windows.
6	Passo 4: Instalar os controladores do Boot Camp no volume do Windows.
6	Passo 1: Procurar actualizações
6	Passo 2: Abrir o Assistente do Boot Camp
6	Como criar uma partição para o Windows
7	Se tiver problemas ao criar uma partição
8	Passo 3: Instalar o Windows
8	Como seleccionar e formatar a partição do Windows
11	Configuração do Windows
11	Se tiver problemas ao instalar o Windows
11	Se aparecer a mensagem “Installer Disc not Found” (Disco de instalação não encontrado) ao instalar o Windows
11	Se o instalador do Windows não funcionar
11	Se inserir o disco errado durante a instalação
12	Passo 4: Instalar os controladores do Boot Camp para Windows
12	Se tiver problemas ao instalar os controladores de dispositivos
13	Como iniciar o computador utilizando o Mac OS X ou o Windows
13	Como predefinir o sistema operativo
14	Como seleccionar um sistema operativo durante o arranque
14	Se tiver problemas ao utilizar o Windows no seu Mac
14	Se vir a mensagem “No Boot Disk Attached” (Nenhum disco de arranque ligado) durante o arranque do computador
15	Se o ecrã estiver em branco ou distorcido
15	Se não conseguir alterar o nome da partição do Windows
15	Se tiver uma configuração RAID
15	Como remover o Windows do computador
16	Actualização
16	Como actualizar os controladores do Boot Camp

- 16 Como actualizar para o Windows Vista ou Windows 7
- 18 Se tiver problemas ao actualizar o Windows
- 18 Se vir a mensagem “Windows was unable to create a required installation folder” (O Windows não conseguiu criar uma pasta de instalação necessária) ao actualizar o Windows
- 18 Mais informações, suporte e comentários

Configuração do Boot Camp

Este documento mostra-lhe como deve instalar e configurar o Boot Camp para que possa utilizar o Microsoft Windows num computador Mac com processador Intel.

Introdução

AVISO: Certifique-se de que efectua uma cópia de segurança de todos os seus dados antes de utilizar o Boot Camp e faça-o regularmente enquanto utilizar o software.

O Boot Camp permite a instalação do Windows num computador Mac utilizando um disco de instalação do Microsoft Windows fornecido pelo utilizador. O Windows é instalado na sua própria partição. Após a instalação, pode utilizar o Windows ou o Mac OS X no seu computador Mac.

A aplicação Assistente do Boot Camp irá ajudar-lhe a criar a partição do Windows e a reiniciar o Mac utilizando o disco de instalação do Windows. Depois, siga estas instruções para instalar o Windows e os controladores de software que permitem o funcionamento do Windows com o hardware Mac.

Se já tiver instalado o Windows no seu Mac com o Boot Camp e quiser actualizar para o Windows Vista ou Windows 7, não precisará de utilizar o Assistente do Boot Camp. Siga as instruções na secção “Como actualizar para o Windows Vista ou Windows 7”, na página 16.

Importante: Antes de utilizar o Assistente do Boot Camp, imprima este documento. Contém informações que serão necessárias durante a instalação do Windows.

Do que necessita

- Um computador Mac com processador Intel com o Mac OS X 10.6 ou posterior
- O teclado e o rato ou trackpad fornecidos com o computador (se não estiverem disponíveis, use um teclado e rato USB).
- Mac OS X versão 10.6 ou posterior (recomenda-se vivamente a versão mais recente do Mac OS X)
- Uma unidade de disco óptica integrada ou uma unidade óptica externa compatível
Para obter informações sobre como utilizar o seu computador com uma unidade óptica externa, consulte a documentação fornecida com o computador.
- Um disco de instalação do Mac OS X versão 10.6
- Um dos seguintes sistemas:
 - Windows XP Home Edition ou Professional com Service Pack 2 ou posterior (apenas a versão de 32 bits)
 - Windows Vista Home Basic, Home Premium, Business ou Ultimate.
 - Windows 7 Home Premium, Professional ou Ultimate

Importante: Deve ser utilizado um único disco de instalação completa do Windows. Não é possível utilizar uma versão de actualização do Windows. Se estiver a instalar o Windows XP, deverá usar o Service Pack 2 ou posterior. Não é possível instalar uma versão anterior do Windows XP e tentar actualizá-la mais tarde.

Para saber quanto espaço disponível precisa de ter no disco para instalar o Windows, consulte a documentação fornecida com o mesmo.

É possível usar uma versão de 32 bits do Windows XP ou Windows Vista em qualquer computador Mac com processador Intel. A versão de 64 bits do Windows XP não pode ser utilizada nos computadores Mac.

Pode usar uma versão de 32 bits do Windows 7 nestes computadores Mac:

- iMac ou MacBook Pro lançado em 2007 ou posteriormente
- Qualquer Mac Pro com processador Intel, MacBook ou Mac mini

Pode usar uma versão de 64 bits do Windows Vista ou Windows 7 nestes computadores Mac:

- Mac Pro ou MacBook Pro lançado no início de 2008 ou posteriormente
- iMac ou MacBook Pro lançado em finais de 2009 ou posteriormente

Caso não tenha a certeza sobre a data de lançamento do seu computador Mac, consulte <http://www.apple.com/pt/support/hardware>, clique no modelo do seu Mac e procure um artigo acerca da respectiva identificação.

Descrição geral da instalação

Instalar o Windows num computador Mac implica os seguintes passos:

Passo 1: Procurar actualizações.

Passo 2: Abrir o Assistente do Boot Camp.

O Assistente do Boot Camp cria uma partição para o Windows e inicia o instalador do Windows.

Passo 3: Instalar o Windows.

Passo 4: Instalar os controladores do Boot Camp no volume do Windows.

Importante: Antes de começar, certifique-se de que efectuou uma cópia de segurança das informações importantes contidas no computador.

Passo 1: Procurar actualizações

No Mac OS X, visite <http://www.apple.com/pt/support/bootcamp> e verifique se precisa de actualizar o seu software antes de instalar o Windows.

Passo 2: Abrir o Assistente do Boot Camp

O Assistente do Boot Camp ajuda a criar uma nova partição para o Windows e a iniciar a instalação do Windows.

Importante: Se estiver a utilizar um computador portátil, ligue o adaptador de corrente antes de prosseguir.

Para utilizar o Assistente do Boot Camp:

- 1 Inicie a sessão no computador com uma conta de administrador, saia de todas as aplicações abertas e encerre a sessão de outros utilizadores no computador.
- 2 Selecciona Apple (🍏) > Actualização de Software.

Instale todas as actualizações disponíveis. Se o computador se reiniciar após a instalação de uma actualização, volte a seleccionar o menu Apple (🍏) > Actualização de Software, para instalar quaisquer outras actualizações disponíveis.

- 3 Abra o Assistente do Boot Camp (na pasta Utilitários dentro da pasta Aplicações).

Como criar uma partição para o Windows

O Assistente do Boot Camp permite-lhe escolher o tamanho da partição do Windows e, em seguida, cria essa partição na unidade de disco interna sem apagar dados.

Nota: Caso o seu computador tenha mais do que um disco interno e queira instalar o Boot Camp num disco que não se encontra no primeiro compartimento de disco rígido, remova as unidades dos compartimentos com numeração inferior. Poderá reinstalar as unidades depois de ter instalado o Boot Camp.

Consulte a documentação do instalador do Windows para determinar o tamanho mais adequado da partição para o seu sistema. O Windows Vista e o Windows 7 necessitam de mais espaço em disco que o Windows XP.

Caso esteja a instalar o Windows XP e a sua partição do Windows possa ter uma capacidade de até 32 GB, pode escolher entre dois formatos para essa partição. O formato será seleccionado num passo ulterior, mas é necessário decidir agora o formato a utilizar para que possa escolher um tamanho adequado. Estes são os dois formatos:

- NTFS—Fornece melhor fiabilidade e segurança, mas não permite guardar ficheiros no volume Windows a partir do Mac OS X. O tamanho desta partição é indiferente.
- FAT—Fornece melhor compatibilidade, permitindo ler e escrever ficheiros no volume Windows a partir do Mac OS X. Esta partição só pode ter 32 GB ou menos.

Caso esteja a instalar o Windows Vista ou Windows 7, a partição do Windows tem de utilizar o formato NTFS.

Se tiver problemas ao criar uma partição

Caso tenha problemas durante a criação de uma partição do Windows, verifique o seguinte:

- O disco tem de ser uma partição única, formatada como Mac OS Expandido (com registo). Se o disco já tiver mais do que uma partição, será necessário reparticioná-lo.
- O disco tem de ser um disco interno. Não é possível utilizar o Assistente do Boot Camp para criar partições e instalar o Windows num disco externo.
- Se aparecer uma caixa de diálogo a avisar que “Não foi possível criar partições no disco porque a verificação falhou”, tente reparar o disco utilizando o Utilitário do Disco e abra novamente o Assistente do Boot Camp. Se isso não resultar, efectue uma cópia de segurança de todas as informações do computador, arranque com o disco de instalação do Mac OS X e apague o disco utilizando o Utilitário do Disco. Restaure as informações no computador com a cópia de segurança e tente abrir novamente o Assistente do Boot Camp.

Passo 3: Instalar o Windows

Leia e siga estas instruções de instalação do Windows no seu computador Mac. Consulte a documentação do Windows para obter informações gerais acerca da instalação e configuração do Windows.

Para instalar o Windows no seu computador Mac:

- 1 Se tiver saído do Assistente do Boot Camp sem instalar o Windows:
 - a Abra o Assistente do Boot Camp.
 - b Seleccione “Iniciar o instalador do Windows”.
 - c Clique em Continuar.
- 2 Insira o disco de instalação do Windows.
- 3 No Assistente do Boot Camp, clique em “Iniciar instalação”.
O computador arranca a partir do disco de instalação do Windows.
- 4 Siga as instruções apresentadas no ecrã. Consulte as secções seguintes para obter mais informações.

Se lhe for solicitado que escolha entre uma actualização ou uma instalação personalizada, opte pela instalação personalizada.

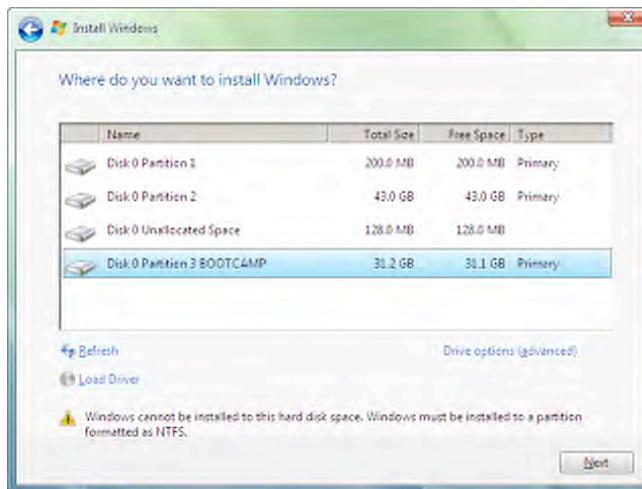
Como seleccionar e formatar a partição do Windows

É importante seleccionar a partição correcta ao instalar o Windows para não substituir o Mac OS X no computador. Em seguida, escolherá o formato correcto.

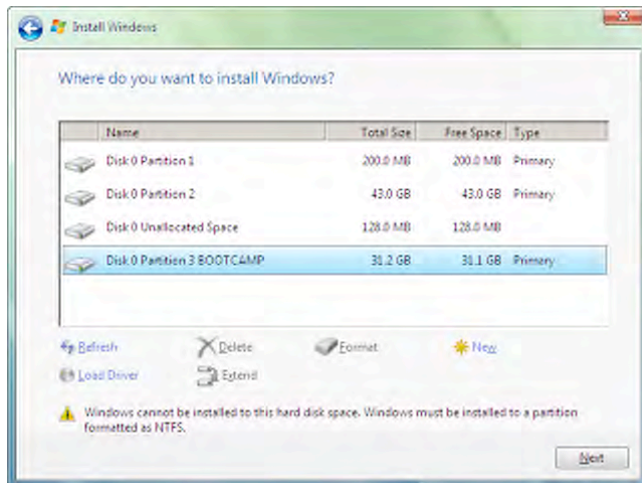
AVISO: Não crie ou apague uma partição, nem seleccione qualquer outra partição além das referidas em seguida. Esse procedimento pode apagar todo o conteúdo da partição do Mac OS X.

Para seleccionar e formatar a partição correcta para o Windows Vista ou Windows 7:

- 1 Selecciona "Disk 0 Partition 3 BOOTCAMP".



- 2 Clique em "Drive options (advanced)".
- 3 Clique em Format e depois em OK.



- 4 Clique em Next.

A partição do Windows é formatada utilizando o sistema de ficheiros NTFS.

Para seleccionar e formatar a partição correcta para o Windows XP:

- 1 Selecciono "C: Partition3 <BOOTCAMP> [FAT32]"

```
Windows XP Professional Setup

The following list shows the existing partitions and
unpartitioned space on this computer.

Use the UP and DOWN ARROW keys to select an item in the list.

• To set up Windows XP on the selected item, press ENTER.
• To create a partition in the unpartitioned space, press C.
• To delete the selected partition, press D.

130552 MB Disk 0 at Id 0 on bus 0 on atapi [MBR]
E: Partition1 [Unknown]          200 MB < 200 MB free>
F: Partition2 [Unknown]        102400 MB < 102400 MB free>
  Unpartitioned space           128 MB
C: Partition3 <BOOTCAMP> [FAT32] 22824 MB < 22824 MB free>

ENTER=Install  D=Delete Partition  F3=Quit
```

- 2 Selecciono o formato NTFS ou FAT:

- NTFS—Fornece melhor fiabilidade e segurança, mas não permite guardar ficheiros no volume Windows a partir do Mac OS X.
- FAT—Fornece melhor compatibilidade, permitindo ler e escrever ficheiros no volume Windows a partir do Mac OS X. Esta opção está disponível apenas se a partição do Windows tiver uma capacidade de 32 GB ou menos.

Importante: Não selecciono "Leave the current file system intact". Para instalar com êxito o Windows XP, deve seleccionar uma das outras opções.

```
Windows XP Professional Setup

Setup will install Windows XP on partition
C: Partition1 <BOOTCAMP> [FAT32]    32326 MB < 32307 MB free>
on 99999 MB Disk 0 at Id 0 on bus 0 on atapi [MBR].

Use the UP and DOWN ARROW keys to select the file system
you want, and then press ENTER. If you want to select a
different partition for Windows XP, press ESC.

Format the partition using the NTFS file system <Quick>
Format the partition using the FAT file system <Quick>
Format the partition using the NTFS file system
Format the partition using the FAT file system
Convert the partition to NTFS
Leave the current file system intact <no changes>

ENTER=Continue  ESC=Cancel
```

Configuração do Windows

Após a instalação do software Windows, o computador reinicia-se automaticamente utilizando o Windows. Utilize os ecrãs de configuração do Windows para configurar o Windows.

Se tiver problemas ao instalar o Windows

Caso tenha problemas durante a instalação do Windows, experimente as soluções seguintes.

Se aparecer a mensagem “Installer Disc not Found” (Disco de instalação não encontrado) ao instalar o Windows

Certifique-se de que iniciou sessão no Mac OS X como administrador.

Se o instalador do Windows não funcionar

Certifique-se de que está a utilizar o teclado e rato originais fornecidos com o seu computador.

Se estiver a utilizar um rato Apple, o instalador do Windows pode não funcionar se o rato estiver ligado directamente ao computador. Ligue o rato à porta USB do teclado.

Se o Windows não foi instalado correctamente

Verifique se está a utilizar uma versão original e completa de um dos sistemas seguintes:

- Windows XP Home Edition ou Professional com Service Pack 2 ou posterior
- Windows Vista Home Basic, Home Premium, Business ou Ultimate
- Windows 7 Home Premium, Professional ou Ultimate

Media Center, OEM e versões de actualização do Windows XP não são recomendadas.

Reinicie o computador e mantenha premida a tecla Opção até que um ou mais ícones de discos apareçam no ecrã. Insira o disco de instalação do Windows. Selecione o ícone do disco de instalação do Windows e depois clique na seta por baixo do ícone. Prima rapidamente qualquer tecla no teclado para iniciar o instalador. Siga as instruções no ecrã para reparar ou reinstalar o Windows.

Se inserir o disco errado durante a instalação

Ejecte o disco mantendo premida a tecla de ejeção no teclado durante a reinicialização do computador.

Passo 4: Instalar os controladores do Boot Camp para Windows

Após a instalação do Windows, instale os controladores específicos para Mac e outro software para Windows utilizando o disco de instalação do Mac OS X.

O disco de instalação do Mac OS X instala controladores que fornecem suporte para componentes Mac, incluindo estações-base AirPort, a câmara iSight integrada, o comando Apple Remote, o trackpad de um Mac portátil e as teclas de função num teclado Apple.

O disco do Mac OS X também instala o painel de controlo do Boot Camp para Windows e o item do tabuleiro de sistema Apple Boot Camp.

Para instalar os controladores do Boot Camp:

- 1 Ejecte o disco de instalação do Windows.
- 2 Insira o disco do Mac OS X.

Se o instalador não se iniciar automaticamente, procure no disco através do Explorador do Windows e faça duplo clique no ficheiro setup.exe, contido no directório Boot Camp.

- 3 Siga as instruções apresentadas no ecrã.

Se aparecer uma mensagem a avisar que o software que está a instalar não passou no teste do Logótipo Windows, clique em “Continuar mesmo assim”.

As janelas que aparecem brevemente durante a instalação não requerem interacção do utilizador.

Se o ecrã parecer inactivo, pode existir uma janela oculta que necessita de resposta do utilizador. Verifique a barra de tarefas e atrás de janelas abertas.

Importante: Não clique no botão Cancelar em nenhuma das caixas de diálogo do instalador.

- 4 Depois de o computador se reiniciar, siga as instruções do “Assistente de novo hardware encontrado” para actualizar os controladores de software (apenas Windows XP).
- 5 Siga as instruções dos assistentes que aparecerem.
- 6 Procure controladores actualizados do Boot Camp utilizando o Apple Software Update ou em www.apple.com/pt/support/bootcamp.

Se tiver problemas ao instalar os controladores de dispositivos

Se lhe parecer que os controladores do Boot Camp não foram instalados com êxito, experimente repará-los.

Para reparar os controladores do Boot Camp:

- 1 Inicie o computador no Windows.

- 2 Insira o disco de instalação do Mac OS X.
- 3 Se o instalador não se iniciar automaticamente, procure no disco através do Explorador do Windows e faça duplo clique no ficheiro setup.exe, contido no directório Boot Camp.
- 4 Clique em Reparar e siga as instruções apresentadas no ecrã.

Se aparecer uma mensagem a avisar que o software que está a instalar não passou no teste do Logótipo Windows, clique em “Continuar mesmo assim”.

Se precisar de reinstalar controladores específicos, pode instalar um de cada vez. Por exemplo, se a sua câmara iSight integrada não estiver a funcionar, pode reinstalar apenas o controlador para a câmara iSight.

Os controladores individuais encontram-se na pasta Drivers no disco de instalação do Mac OS X.

Para reinstalar um controlador específico:

- 1 Insira o disco de instalação do Mac OS X.
- 2 Saia da aplicação de execução automática, se estiver aberta.
- 3 Através do Explorador do Windows, localize o controlador que pretende reinstalar.
- 4 Abra o controlador para iniciar a instalação.

Como iniciar o computador utilizando o Mac OS X ou o Windows

Após a instalação do Windows e dos controladores do Boot Camp, pode começar a utilizar o Windows no Mac. O Boot Camp facilita o arranque do computador utilizando o Mac OS X ou o Windows. Pode predefinir o sistema operativo do computador utilizando as preferências do Disco de Arranque (Mac OS X) ou o painel de controlo do Boot Camp (Windows). Pode também seleccionar um sistema operativo durante o arranque do computador.

Como predefinir o sistema operativo

Pode utilizar o painel Disco de Arranque das Preferências do Sistema no Mac OS X para predefinir o sistema operativo para o arranque do computador. O Boot Camp também instala um painel de controlo do Boot Camp que permite predefinir o sistema operativo durante a utilização do Windows.

Para predefinir o sistema operativo no Mac OS X:

- 1 No Mac OS X, seleccione o menu Apple > Preferências do Sistema e clique em Disco de Arranque.
- 2 Seleccione o disco de arranque com o sistema operativo que pretende predefinir.
- 3 Se quiser iniciar esse sistema operativo agora, clique em Reiniciar.

Para predefinir o sistema operativo no Windows:

- 1 No Windows, clique no ícone do Boot Camp no tabuleiro de sistema e seleccione o painel de controlo do Boot Camp.

Nota: O seu ecrã poderá ter um aspecto diferente, consoante o computador que estiver a utilizar.

- 2 Seleccione o disco de arranque com o sistema operativo que pretende predefinir.
- 3 Se quiser iniciar esse sistema operativo agora, clique em Reiniciar.

Para reiniciar no Mac OS X utilizando o ícone do Boot Camp no tabuleiro de sistema:

- No Windows, clique no ícone do Boot Camp no tabuleiro de sistema e seleccione “Reiniciar no Mac OS X”.

Isto também estabelece o Mac OS X como o sistema operativo predefinido.

Como seleccionar um sistema operativo durante o arranque

Pode seleccionar o sistema operativo a utilizar durante o arranque, mantendo premida a tecla Opção. Este procedimento apresenta ícones para todos os discos de arranque disponíveis e permite substituir a predefinição do disco de arranque nas preferências do Disco de Arranque (Mac OS X) ou no painel de controlo do Boot Camp (Windows) sem alterar essa definição.

Para seleccionar um sistema operativo durante o arranque:

- 1 Reinicie o computador e mantenha premida a tecla Opção até os ícones dos discos aparecerem no ecrã.
- 2 Seleccione o disco de arranque com o sistema operativo que pretende utilizar e depois clique na seta por baixo do ícone.

Se tiver problemas ao utilizar o Windows no seu Mac

Caso tenha problemas ao utilizar o Windows no seu Mac, experimente as soluções seguintes.

Para obter mais informações sobre resolução de problemas, visite www.apple.com/pt/support/bootcamp.

Se vir a mensagem “No Boot Disk Attached” (Nenhum disco de arranque ligado) durante o arranque do computador

Poderá ter formatado incorrectamente a partição do Boot Camp e portanto não conseguir arrancar o computador. Inicie o computador com o Mac OS X e abra o Assistente de Configuração do Boot Camp. Remova a partição do Boot Camp e volte a re-criá-la. Instale novamente o Windows, assegurando-se de formatar a partição.

Se o ecrã estiver em branco ou distorcido

Algumas placas gráficas podem não funcionar com o Mac OS X e o Windows num computador Mac. Se tiver problemas com a visualização no ecrã utilizando o Windows, tente o seguinte:

- Utilize as placas gráficas fornecidas com o Mac.
- Certifique-se de que instalou os controladores do Boot Camp. Consulte o “Passo 4: Instalar os controladores do Boot Camp para Windows” na página 12.
- Ajuste a definição da resolução do ecrã no painel de controlo Ecrã.
- Visite <http://www.apple.com/pt/support/bootcamp> e procure informações sobre compatibilidade e software actualizado para o seu computador.

Se não conseguir alterar o nome da partição do Windows

Só pode alterar o nome da partição do Windows a partir do Windows. Inicie o computador no Windows e clique com o botão direito do rato na unidade C: no Explorador do Windows. Digite um nome.

Se tiver uma configuração RAID

As configurações RAID que utilizam o Boot Camp não são suportadas. Para obter mais informações, vá para www.apple.com/pt/support/bootcamp e procure “RAID”.

Como remover o Windows do computador

A remoção do Windows do computador difere consoante se instalou o Windows num disco de volume único ou numa segunda partição de disco.

Se tiver instalado o Windows numa segunda partição do disco: Utilizando o Assistente do Boot Camp conforme descrito em baixo, remova o Windows apagando a partição do Windows e restaurando o disco num volume do Mac OS X com uma única partição.

Se o computador tem vários discos e tiver instalado o Windows num disco com apenas uma partição: Inicie o computador no Mac OS X e use o Utilitário do Disco (na pasta Utilitários dentro da pasta Aplicações) para reformatar o disco como volume do Mac OS X.

Para apagar o Windows e a partição do Windows:

- 1 Inicie o computador no Mac OS X.
- 2 Saia de todas as aplicações abertas e encerre a sessão de outros utilizadores no computador.
- 3 Abra o Assistente do Boot Camp.
- 4 Seleccione “Criar ou remover uma partição do Windows” e clique em Continuar.
- 5 Efectue uma das seguintes acções:
 - Se o computador tiver um único disco interno, clique em Restaurar.
 - Se o computador tiver vários discos internos, seleccione o disco que contém o Windows, seleccione “Restaurar numa única partição Mac OS” e clique em Continuar.

Actualização

Estas secções descrevem o procedimento de actualização do Windows ou da sua versão do Boot Camp.

Como actualizar os controladores do Boot Camp

Se já tiver instalado o Windows neste computador, pode instalar os controladores Mac actualizados para Windows.

Importante: Se tiver personalizado o ambiente Windows, anote as definições antes de actualizar os controladores.

Para actualizar os controladores do Boot Camp para Windows:

- 1 Reinicie o computador Mac utilizando o Windows.
- 2 Clique no ícone do Boot Camp, no tabuleiro de sistema, e seleccione Acerca do Boot Camp.
- 3 Se a versão for a 3.0 ou posterior, utilize o Apple Software Update para procurar controladores actualizados.
- 4 Se a versão for anterior à 3.0, insira o disco de instalação da versão 10.6 do Mac OS X. Quando o instalador abrir, clique em Reparar.

Se o instalador não se iniciar automaticamente, procure no disco através do Explorador do Windows e faça duplo clique no ficheiro setup.exe, contido no directório Boot Camp.

Como actualizar para o Windows Vista ou Windows 7

É possível actualizar o Windows XP para o Windows Vista ou o Windows Vista para o Windows 7.

Nota: Se estiver a utilizar o Windows XP, não pode actualizar para o Windows 7. Pode efectuar uma instalação limpa (também designada de instalação personalizada), que apaga a partição do Boot Camp. Antes de proceder a uma instalação limpa, certifique-se de que tem os discos de instalação de todos os seus programas e uma cópia de segurança dos seus ficheiros e definições pessoais. Poderá restaurá-los após a instalação.

Para actualizar do Windows Vista para o Windows 7:

Para actualizar para o Windows 7, é necessário:

- O Windows Vista instalado na partição do Boot Camp
- Uma cópia licenciada do Windows 7 Home Premium, Professional ou Ultimate
- O utilitário Apple_WIn7_Upgrade_Utility.exe, que está disponível em <http://www.apple.com/pt/support/bootcamp>. O instalador do Windows 7 poderá não conseguir instalar o Windows 7 se a partição do Mac OS X estiver montada. Este utilitário desmonta a partição do Mac OS X. Ela será montada novamente depois de descarregar o software actualizado para o Windows 7.

- 1 No Mac OS X, visite <http://www.apple.com/pt/support/bootcamp> e verifique se precisa de actualizar o seu software antes de actualizar para o Windows 7. Alguns computadores Mac requerem actualizações específicas para poder instalar o Windows 7.
- 2 Inicie o Mac no Windows.
- 3 Utilize a aplicação Apple Software Update para procurar controladores actualizados para o Windows Vista.
- 4 Visite o website <http://www.apple.com/pt/support/bootcamp> e descarregue o utilitário Apple_Wln7_Upgrade_Utility.exe.
- 5 Abra o AppleWin7Utility.exe e siga as instruções apresentadas no ecrã.
O utilitário Apple_Wln7_Upgrade_Utility.exe desmonta a partição do Mac OS X.
- 6 Insira o disco de instalação ou actualização do Windows 7.
- 7 Siga as instruções fornecidas com o Windows 7.
- 8 Depois de iniciar o computador com o Windows 7, utilize a aplicação Apple Software Update para procurar software actualizado para o Windows 7. A partição do Mac OS X será montada novamente.

Para actualizar do Windows XP para o Windows Vista:

Para actualizar para o Windows Vista, é necessário:

- O Windows XP instalado na partição do Boot Camp
- Uma cópia licenciada do Windows Vista Home Basic, Home Premium, Business ou Ultimate.

- 1 No Mac OS X, visite <http://www.apple.com/pt/support/bootcamp> e verifique se precisa de actualizar o seu software antes de poder actualizar para o Windows Vista. Alguns computadores Mac requerem actualizações específicas antes de poder instalar o Windows Vista.
- 2 Inicie o Mac no Windows.
- 3 Insira o disco de instalação ou actualização do Windows Vista.
- 4 Siga as instruções fornecidas com o Windows Vista.
- 5 Após a conclusão da instalação, insira o disco de instalação do Mac OS X.

Se o instalador não se iniciar automaticamente, procure no disco através do Explorador do Windows e faça duplo clique no ficheiro setup.exe, contido no directório Boot Camp.

- 6 Procure controladores actualizados do Boot Camp utilizando o Apple Software Update ou em <http://www.apple.com/pt/support/bootcamp>.

Para efectuar uma instalação limpa

- 1 No Mac OS X, visite <http://www.apple.com/pt/support/bootcamp> e verifique se precisa de actualizar o seu software antes de actualizar o Windows.
- 2 Inicie o Mac no Windows.

- 3 Faça uma cópia de segurança dos seus dados pessoais e certifique-se de que tem disponíveis os discos de instalação das aplicações que utiliza.
- 4 Insira o disco de instalação ou actualização do Windows.
- 5 Siga as instruções fornecidas com o Windows Vista ou Windows 7.
- 6 Após a conclusão da instalação, insira o disco de instalação do Mac OS X.

Se o instalador não se iniciar automaticamente, procure no disco através do Explorador do Windows e faça duplo clique no ficheiro setup.exe, contido no directório Boot Camp.

- 7 Procure controladores actualizados do Boot Camp utilizando o Apple Software Update ou em <http://www.apple.com/pt/support/bootcamp>.
- 8 Restaure os seus dados pessoais e aplicações.

Se tiver problemas ao actualizar o Windows

Caso tenha problemas ao actualizar o Windows no seu Mac, experimente a solução seguinte.

Para obter mais informações sobre resolução de problemas, visite www.apple.com/pt/support/bootcamp.

Se vir a mensagem “Windows was unable to create a required installation folder” (O Windows não conseguiu criar uma pasta de instalação necessária) ao actualizar o Windows

Esta mensagem de alerta poderá ser apresentada se instalar o Boot Camp 3.0 (ou posterior) e depois tentar actualizar para o Windows 7. Antes de actualizar para o Windows 7, descarregue o utilitário Apple_WIn7_Upgrade_Utility.exe, que está disponível em <http://www.apple.com/pt/support/bootcamp>. Para obter mais informações, consulte “Como actualizar para o Windows Vista ou Windows 7”, na página 16.

Mais informações, suporte e comentários

Para obter mais informações acerca do Boot Camp, visite www.apple.com/pt/bootcamp.

Para suporte do Boot Camp, visite www.apple.com/pt/support/bootcamp.

A Apple agradece os seus comentários acerca do Boot Camp. Para enviar comentários, visite www.apple.com/pt/macosex/feedback.

A Apple não fornece suporte para a instalação ou utilização do software Microsoft Windows. Para obter ajuda acerca de tópicos Windows, visite www.microsoft.com/windows.

© 2010 Apple Inc. Todos os direitos reservados.

Apple, o logótipo da Apple, AirPort, Boot Camp, iMac, iSight, Mac, MacBook e Mac OS são marcas comerciais da Apple Inc., registadas nos EUA e noutros países. Intel, Intel Core e Xeon são marcas comerciais da Intel Corp. nos EUA e noutros países. Outros produtos e nomes de empresas aqui mencionados podem ser marcas comerciais das respectivas empresas.

PO019-1702 1-2010