

Tillykke! Du og din Mac mini  
er som skabt til hinanden.

# Sig hej til din Mac mini.

[www.apple.com/dk/macmini](http://www.apple.com/dk/macmini)



## Finder

Gennemse arkiver på samme måde, som du gennemser musik med Cover Flow.

Mac-hjælp

 finder



## Mail

Administrer alle dine e-postkonti på et sted.

Mac-hjælp

 mail



## iCal

Hold din kalender synkroniseret.

Mac-hjælp

 kalender



# Mac OS X Snow Leopard

[www.apple.com/dk/macosex](http://www.apple.com/dk/macosex)



## Time Machine

Sikkerhedskopier og gendan automatisk dine arkiver.

Mac-hjælp

 time machine



## Vis

Se eksempler på dine arkiver med det samme.

Mac-hjælp

 vis



## Spotlight

Find alt på din Mac.

Mac-hjælp

 spotlight



## Safari

Oplev internettet med verdens hurtigste browser.

Mac-hjælp

 safari

# iLife '11

[www.apple.com/dk/ilife](http://www.apple.com/dk/ilife)



## iPhoto

Gør dine fotografier endnu mere utrolige.

iPhoto-hjælp

 fotografier



## iMovie

Fremstil en flot film på få minutter.

iMovie-hjælp

 film



## GarageBand

Producer nemt sange, der lyder fantastisk.

Hjælp til GarageBand

 optag



# Indholdsfortegnelse

## Kapitel 1: Klar, parat, start

- 10 Kassens indhold
- 11 Opstille Mac mini
- 18 Sætte Mac mini på vågeblus eller lukke den ned

## Kapitel 2: Livet med Mac mini

- 24 Hvad er der på forsiden af Mac mini?
- 26 Hvad er der på bagsiden af Mac mini?
- 28 Bruge Apple Remote
- 30 Bruge SD-kort
- 31 Finde svar

## Kapitel 3: Udvid hukommelsen

- 38 Hvordan man installerer hukommelse

## Kapitel 4: Problem? Find en løsning

- 48 Problemer, der forhindrer dig i at bruge Mac mini
- 50 Geninstallere den software, der fulgte med Mac mini
- 51 Nulstille adgangskoden
- 52 Bruge Diskværktøj

- 52 Andre problemer
- 54 Bruge Apple Hardware Test
- 54 Problemer med Internetforbindelsen
- 57 Problemer med trådløs kommunikation via AirPort Extreme
- 58 Holde software ajour
- 58 Yderligere oplysninger, service og support
- 61 Computerens serienummer

## Kapitel 5: Sidst, men ikke mindst

- 65 Vigtige oplysninger om sikkerhed
- 67 Vigtige oplysninger om håndtering
- 69 Om ergonomi
- 71 Apple og miljøet

# 1

Klar, parat, start

[www.apple.com/dk/macmini](http://www.apple.com/dk/macmini)

Mac-hjælp  Overførselsassistent





Mac mini er designet, så den er let at opstille og gøre klar til brug. Hvis du aldrig har brugt en Mac mini eller først for nylig har stiftet bekendtskab med Mac-computere, kan du læse dette afsnit om, hvordan du kommer i gang.

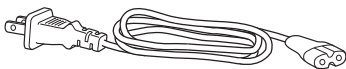
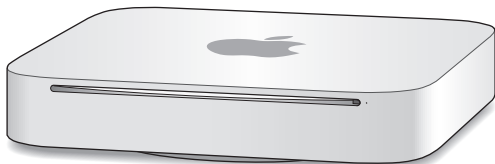
**Vigtigt:** Før du slutter Mac mini til en stikkontakt, skal du læse hele installeringsvejledningen og alle sikkerhedsoplysningerne på side 65.

Hvis du er erfaren bruger, er du måske allerede klar til at gå i gang. Husk at læse oplysningerne i Kapitel 2, "Livet med Mac mini", for at lære om funktionerne i Mac mini.

Du kan få svar på mange spørgsmål om Mac mini i Mac-hjælp på computeren. Du kan få flere oplysninger om Mac-hjælp i "Finde svar" på side 31.

## Kassens indhold

Mac mini leveres med følgende komponenter:



Netledning



HDMI til DVI-mellemstik

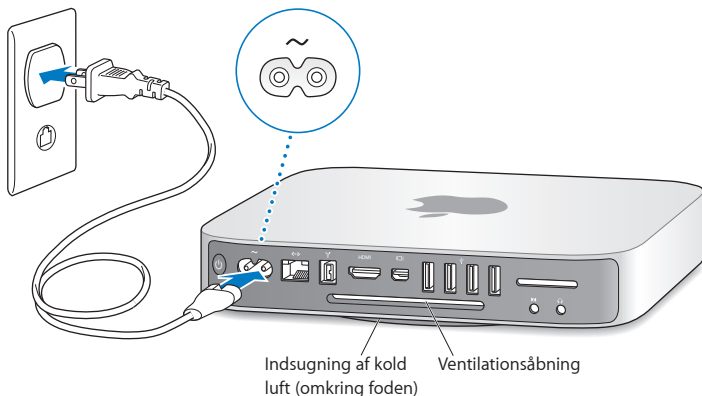
Følg opstillingsvejledningen til Mac mini på de næste sider.

## Opstille Mac mini

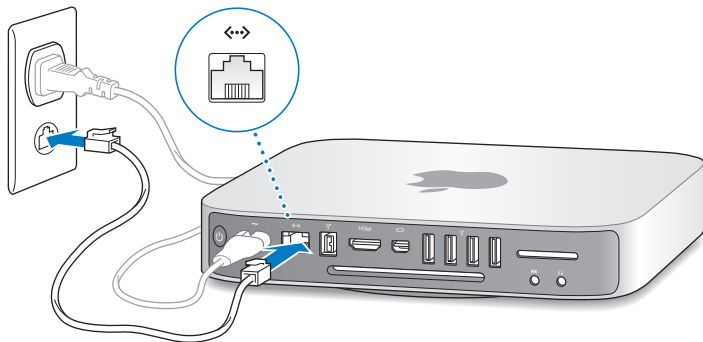
Anbring Mac mini opad på et fast underlag. Brug kun den netledning, der fulgte med Mac mini; andre netledninger virker måske ikke.

**Vigtigt:** Afkølede luft føres ind i Mac mini gennem sprækken rundt om bunddækslet og ud gennem ventilationshullerne på bagsiden. Anbring ikke Mac mini på et blødt underlag (f.eks. et senge- eller gulvtæppe), som blokerer for luftstømmen rundt om bunddækslet, og bloker ikke ventilationshullerne på bagsiden.

**Trin 1: Monter netledningen på bagsiden af Mac mini, og slut derefter den anden ende til en stikkontakt.**

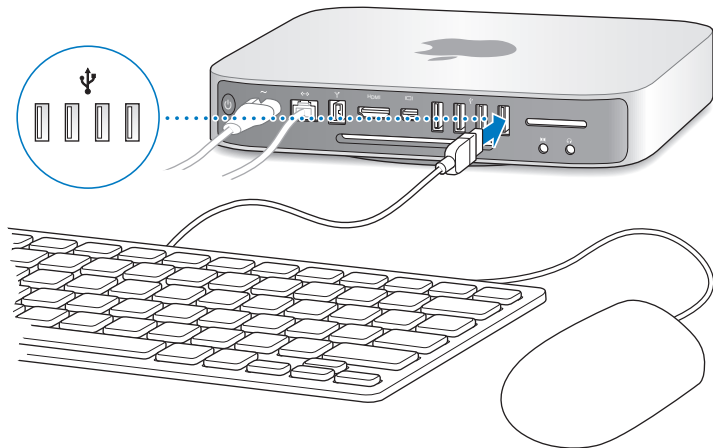


**Trin 2:** Du opretter forbindelse til Internet eller et netværk ved at slutte den ene ende af et Ethernet-kabel til Mac mini og den anden ende til et kabel- eller DSL-modem eller et netværk.



Mac mini leveres også med AirPort Extreme-teknologi til trådløst netværk. Du kan få flere oplysninger om, hvordan du indstiller en trådløs forbindelse, hvis du vælger Hjælp > Mac-hjælp og søger efter "AirPort."

### Trin 3: Tilslut USB-kablet fra tastaturet og musen.



Mac mini leveres ikke med et tastatur og en mus, men du kan bruge næsten alle typer USB-tastaturer og -mus. Hvis der er en USB-port (Ψ) på tastaturet, kan du slutte musen til USB-porten på tastaturet. Hvis der ikke er en USB-port på tastaturet, kan du slutte musen til en USB-port (Ψ) på bagsiden af Mac mini.

Du kan bruge vinduet Tastatur til at ændre den måde, kombitasterne Skiftelås, ctrl, Alternativ (⇧) og Kommando (⌘) virker på. Du åbner Tastatur ved at vælge Apple (🍏) > Systemindstillinger, klikke på Tastatur, klikke på Kombitaster og følge vejledningen på skærmen.

Hvis du bruger et USB-tastatur, der ikke er udviklet til Mac OS, har det muligvis ikke kombitasterne Kommando (⌘) eller Alternativ (⇧), som er standardtaster på Apples tastaturer. Hvis du har et tastatur fra en anden producent:

- Windows-tasten (symbolet på tasten ligner Windows-logoet) svarer til Kommandotasten (⌘) på et Apple-tastatur.
- Alt-tasten svarer til Alternativtasten (⇧) på et Apple-tastatur.

Hvis du bruger en USB-mus eller et USB-tastatur fra en anden producent, skal du muligvis bruge softwaredrivere. Kig på producentens websted efter de nyeste softwaredrivere.

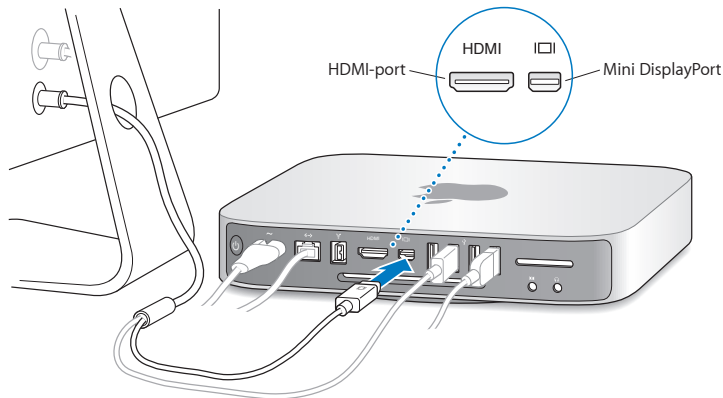
### **Bruge et trådløst tastatur eller en trådløs mus**

Hvis du har købt et Apple Wireless Keyboard og en Magic Mouse med Mac mini, skal du følge de instruktioner, der fulgte med tastaturet og musen, til at indstille dem til Mac mini.

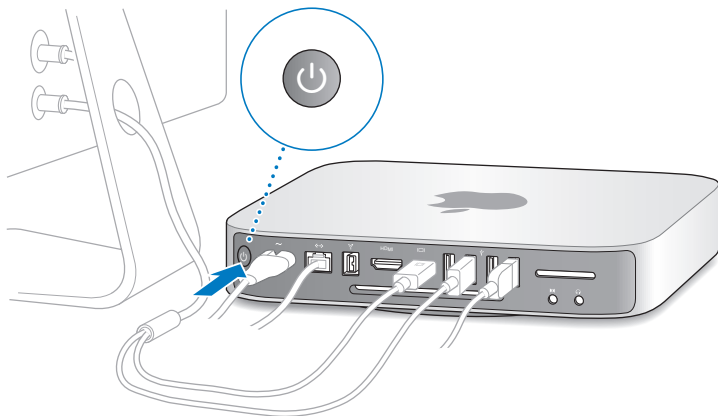
#### Trin 4: Slut et skærnkabel til HDMI-porten eller Mini DisplayPort.

Der følger ingen skærm med Mac mini, men du kan tilslutte en skærm, som har:

- *Et Mini DisplayPort-stik.* Slut den direkte til Mini DisplayPort.
- *Et HDMI-stik.* Slut den direkte til HDMI-porten.
- *Et DVI-stik.* Brug det HDMI til DVI-mellemstik, der fulgte med Mac mini, og slut skærmen til HDMI-porten.
- *Et VGA-stik.* Brug et Mini DisplayPort til VGA-mellemstik, og slut skærmen til Mini DisplayPort. Mellemstik kan købes på [www.apple.com/dk/store](http://www.apple.com/dk/store) og hos den lokale Apple-forhandler.



**Trin 5: Tryk på afbryderknappen (⏻) på bagsiden af Mac mini for at tænde den.**



**Trin 6: Konfigurere Mac mini med Indstillingsassistent.**

Første gang du tænder Mac mini, starter Indstillingsassistent. Indstillingsassistent hjælper dig med at skrive oplysningerne om Internetforbindelsen og din e-postkonto og indstille en brugerkonto på Mac mini. Hvis du har en Mac i forvejen, kan Indstillingsassistent hjælpe dig med automatisk at overføre brugerkonti, arkiver, programmer og andre oplysninger fra den anden Mac via en Ethernet-, FireWire- eller trådløs forbindelse.



Hvis du ikke vil beholde eller bruge den anden Mac, er det bedst at fjerne godkendelsen af den gamle computer, så den ikke længere kan afspille musik, videoer eller lydbøger, som du har købt fra iTunes Store. Hvis du fjerner godkendelsen af en computer, kan sange, videoer og lydbøger, som du har købt, ikke afspilles af andre, og du frigør en godkendelse til anden brug. Du kan få oplysninger om, hvordan du fjerner godkendelsen, ved at vælge iTunes-hjælp på Hjælpe menuen i iTunes.

Hvis du ikke bruger Indstillingsassistent til at overføre oplysninger, første gang du starter computeren, kan du gøre det senere med Overførselsassistent. Åbn mappen Programmer, åbn Hjælpeprogrammer, og dobbeltklik på Overførselsassistent.

### **Trin 7: Tilpas skrivebordet, og vælg personlige indstillinger.**

Du kan nemt give skrivebordet det ønskede udseende vha. Systemindstillinger, som er kommandocentralen til de fleste indstillinger på Mac mini. Vælg Apple (🍏) > Systemindstillinger på menulinjen, eller klik på symbolet for Systemindstillinger i Dock. Du kan få flere oplysninger, hvis du åbner Mac-hjælp og søger efter "Systemindstillinger" eller efter navnet på det vindue, som du vil foretage ændringer i.

## Sætte Mac mini på vågeblus eller lukke den ned

Når du er færdig med at arbejde med Mac mini, kan du sætte den på vågeblus eller lukke den ned.

### Sætte Mac mini på vågeblus

Hvis du skal være væk fra Mac mini mindre end et par dage, kan du sætte den på vågeblus i stedet for at lukke den ned. Når Mac mini er på vågeblus, er skærmen mørk, og harddisken roterer ikke. Du kan hurtigt starte Mac mini, fordi den ikke skal gennemføre hele startprocessen.

**Du kan sætte Mac mini på vågeblus på en af følgende måder:**

- Vælg Apple (🍏) > Vågeblus på menulinjen.
- Tryk på afbryderknappen (⏻) bag på Mac mini.
- Vælg Apple (🍏) > Systemindstillinger, klik på Energibesparelse, og vælg et interval for vågeblus.
- Tryk på og hold knappen Afspil/pause (⏸) på Apple Remote (ekstraudstyr) nede i omkring 3 sekunder.

Du afbryder vågeblus på Mac mini ved at trykke på en vilkårlig tast på tastaturet eller en knap på Apple Remote (ekstraudstyr). Når du afbryder vågeblus på Mac mini, er alle indstillinger i programmer, dokumenter og Systemindstillinger de samme, som før du satte den på vågeblus.

### Lukke Mac mini ned

Hvis du ikke skal bruge Mac mini i nogle dage, skal du lukke den ned. Vælg Apple (🍏) > Luk ned. Du tænder Mac mini igen ved at trykke på afbryderknappen (⏻).

**BEMÆRK:** Luk Mac mini ned, før du flytter den. Hvis du flytter Mac mini, mens harddisken roterer, kan det beskadige harddisken, så du mister data, og så computeren ikke kan starte.



# 2

## Livet med Mac mini

[www.apple.com/dk/macosx](http://www.apple.com/dk/macosx)

Mac-hjælp  Mac OS X

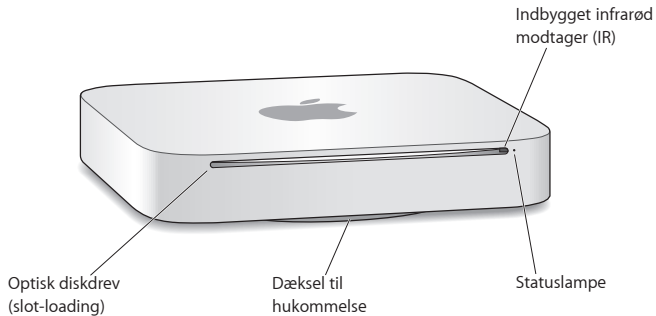


Læs videre for at få en oversigt over de forskellige funktioner og porte i Mac mini.

På Apples websted på adressen [www.apple.com/dk](http://www.apple.com/dk) findes henvisninger til sidste nyt fra Apple, gratis software og kataloger med software og hardware til Mac mini.

Du kan også finde håndbøgerne til mange af Apples produkter samt teknisk support til alle Apples produkter på Apples websted om support på adressen [www.apple.com/dk/support](http://www.apple.com/dk/support).

## Hvad er der på forsiden af Mac mini?





---

### Indbygget IR-modtager

Brug en Apple Remote (ekstraudstyr, som sælges separat) med IR-modtageren til at betjene Front Row, spille musik fra iTunes-biblioteket, se lysbilledshow med fotografier og forfilm eller afspille en dvd på Mac mini – alt sammen fra en afstand på op til 9,1 meter.

---

### Statuslampe

Et konstant hvidt lys betyder, at Mac mini er tændt; et pulserende lys betyder, at den er på vågeblus.

---

### Slot-loading SuperDrive (valgfrit)

Dette optiske diskdrev (slot-loading) læser og skriver til cd'er og dvd'er i standardstørrelse, inklusive dvd±r-, dvd±rw- og dvd±r-diske med to lag (DL).

---

### Hukommelsesdæksel (i bunden)

Foden, som kan fjernes, giver nem adgang til hukommelsespladserne.



### Trådløs AirPort Extreme-teknologi (indeni)

Opret forbindelse til et trådløst netværk vha. den indbyggede AirPort Extreme-teknologi.



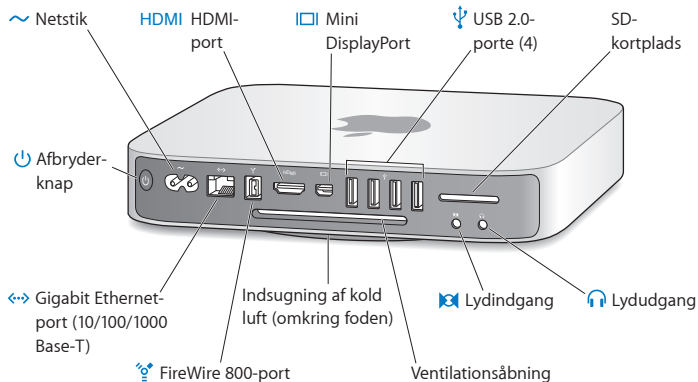
### Trådløs Bluetooth®-teknologi (indeni)

Tilslut trådløse enheder som Bluetooth-kompatible mobiltelefoner, PDA'er, printere eller Apple Wireless Keyboard og Magic Mouse (du kan købe Apple Wireless Keyboard og Magic Mouse i [www.apple.com/dk/store](http://www.apple.com/dk/store) og hos den lokale Apple-forhandler).

---

**Bemærk:** Mellemstik til skærme og andet tilbehør til Mac mini sælges separat på [www.apple.com/dk/store](http://www.apple.com/dk/store) og hos den lokale Apple-forhandler.

## Hvad er der på bagsiden af Mac mini?





### Netstik

Tilslut den netledning, som fulgte med Mac mini.

---



### HDMI-port

Tilslut et fjernsyn eller en anden enhed, der bruger et HDMI-stik.

---



### Mini DisplayPort

Tilslut en skærm, der bruger et Mini DisplayPort-stik.

---



### Fire hurtige USB (Universal Serial Bus) 2.0-porte

Tilslut en iPod, en iPhone, en iPad, en mus, et tastatur, en printer, et diskdrev, et digitalt kamera, en joystick, et eksternt USB-modem m.m. Du kan også tilslutte USB 1.1-enheder.

---

### Plads til SD-kort

Indsæt et SD-standardkort (Secure Digital) fra et digitalt kamera eller en anden enhed. Du kan få flere oplysninger i "Bruge SD-kort" på side 30.

---



### Port til hovedtelefoner/optisk digital lydudgang

Tilslut hovedtelefoner, eksterne forstærkede højtalere og digitalt lydudstyr.

---



### Lydindgang/optisk digital lydindgang

Tilslut en eksternt mikrofon med linjeudgangssignaler eller digitalt lydudstyr.

---



### En FireWire 800-port

Tilslut eksterne enheder med høj overførselshastighed, f.eks. digitale videokameraer og lagringsenheder.

---



### Ethernet-port

Tilslut til et hurtigt 10/100/1000Base-T Ethernet-netværk, et DSL- eller kabelmodem eller en anden computer. Ethernet-porten finder automatisk Ethernet-enheder og kræver ikke et Ethernet-krydskabel.

---



### Afbryderknap

Tryk for at tænde og slukke Mac mini, eller sæt den på vågeblus.

---

## Bruge Apple Remote

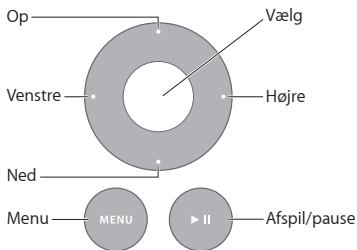
Med Apple Remote (ekstraudstyr) kan du afspille musik fra iTunes-musikbiblioteket, se lysbilledshow og forfilm, afspille en dvd, betjene Front Row og Keynote m.m., selvom du sidder i den anden ende af lokalet.

### Apple Remote kan:

- Navigere i iTunes, iPhoto og Dvd-afspiller.
- Sætte Mac mini på vågeblus eller afbryde vågeblus.

### Du bruger Apple Remote på følgende måde:

- Tryk på knappen Afspil/pause (▶||) for at starte eller afbryde afspilning af en sang, et lysbilledshow eller en film.
- Tryk på knappen Højre eller Venstre for at hoppe til den næste eller forrige sang i iTunes-biblioteket eller til det næste eller forrige kapitel i en dvd-film.
- Hold knappen Højre eller Venstre nede for at spole hurtigt frem eller tilbage i en sang eller film.
- Tryk på Op eller Ned for at justere lydstyrken.



## Danne par med Apple Remote

Du sikrer dig, at Mac mini kun kan betjenes med din Apple Remote, ved at "parre" dem. Det er praktisk, hvis du bruger Mac mini, hvor der er andre Mac-computere, andre fjernsyn, andet lydudstyr eller andre enheder, som bruger en infrarød fjernbetjening.

### Du parrer Apple Remote og Mac mini på følgende måde:

- 1 Peg med fjernbetjeningen på IR-modtageren på forsiden af Mac mini fra en afstand på 8 til 10 cm.
- 2 Tryk på og hold knapperne Højre og Menu (MENU) nede på samme tid i 5 sekunder. Når enhederne er parret, vises der et kædesymbol (⌘) på skærmen.

### Du ophæver pardannelsen mellem Apple Remote og Mac mini på følgende måde:

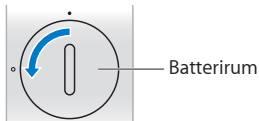
- 1 Vælg Apple (🍏) > Systemindstillinger på menulinjen.
- 2 Klik på Sikkerhed, og klik derefter på Slet pardannelse.

## Udskifte batteriet

Apple Remote leveres med et udskifteligt CR2032-batteri.

### Du indsætter batteriet igen på følgende måde:

- 1 Brug en mønt til fjerne batteridækslet på bagsiden af fjernbetjeningen.



- 2 Indsæt et nyt CR2032-batteri med den positive pol (+) opad.
- 3 Sæt dækslet på plads igen, og brug en mønt til at låse det.

## Slå IR-modtagelse fra

Hvis du vil forhindre, at Mac mini kan betjenes af *alle* fjernbetjenerer, kan du i vinduet Sikkerhed slå IR-modtagelse fra.

**Du slår IR-modtagelse fra på følgende måde:**

- 1 Vælg Apple (🍏) > Systemindstillinger på menulinjen, og klik på Sikkerhed.
- 2 Vælg afkrydsningsfeltet "Slå IR-modtager til fjernbetjening fra".

## Bruge SD-kort

I SD-kortpladsen på bagsiden af Mac mini kan du indsætte de fleste standardkort af typerne SD (Secure Digital), SDHC (SD High-Capacity) og SDXC (SD Extended Capacity) fra digitale kameraer og andre enheder. Du kan også bruge MiniSD-, MicroSD- og andre mindre kort i en passiv adapter. Du kan få flere oplysninger om kortstørrelse, hastighed og kapacitet ved at søge efter "SD" på Apples websted om support på [www.apple.com/dk/support](http://www.apple.com/dk/support).

**Du indsætter et SD-kort på følgende måde:**

- Hold kortet med metalkontakterne nedad og ind imod computeren, og skub kortet ind i pladsen.

**ADVARSEL:** Forsøg ikke at indsætte et kort, der overskrider SD-standardkortenes dimensioner, og tving aldrig et SD-kort ind i pladsen. Hvis du gør det, kan du beskadige Mac mini.

## Finde svar

Der findes flere oplysninger om brugen af Mac mini i Mac-hjælp på computeren og på Internet på adressen [www.apple.com/dk/support](http://www.apple.com/dk/support).

**Du åbner Mac-hjælp på følgende måde:**

- 1 Klik på symbolet for Finder i Dock (linjen med symboler langs kanten på skærmen).
- 2 Klik på Hjælpe menuen på menulinjen, og gør derefter et af følgende:
  - Skriv et spørgsmål eller søgeord i søgefeltet, og vælg derefter et emne på listen med resultater, eller vælg Vis alle resultater for at se alle emner.
  - Vælg Mac-hjælp for at åbne vinduet med Mac-hjælp, hvor du kan gennemse emner eller skrive et søgeord.

## Flere oplysninger

Der findes flere oplysninger om brugen af Mac mini på følgende steder:

Hvis du vil læse om	Se
Fejlfinding på Mac mini, hvis der opstår et problem	Kapitel 4, "Problem? Find en løsning", på side 45.
Service og support til Mac mini	"Yderligere oplysninger, service og support" på side 58, eller besøg webstedet med support til Mac mini på <a href="http://www.apple.com/dk/support/macmini">www.apple.com/dk/support/macmini</a> .
Brug af Mac OS X	Webstedet om Mac OS X på <a href="http://www.apple.com/dk/macosex">www.apple.com/dk/macosex</a> . Eller søg efter "Mac OS X" i Mac-hjælp.
Skift fra pc til Mac	"Hvorfor du vil elske en Mac" på <a href="http://www.apple.com/dk/getamac/whymac">www.apple.com/dk/getamac/whymac</a> .
Brug af iLife-programmer	Webstedet om iLife på adressen <a href="http://www.apple.com/dk/ilife">www.apple.com/dk/ilife</a> . Du kan også åbne et iLife-program, åbne hjælpen til programmet og skrive et spørgsmål i søgefeltet.
Ændring af Systemindstillinger	Systemindstillinger ved at vælge Apple () > Systemindstillinger. Eller søg efter "systemindstillinger" i Mac-hjælp.
Brug af SD-kort	Apples supportside på <a href="http://www.apple.com/dk/support">www.apple.com/dk/support</a> og søge efter "sd".
Brug af trådløs AirPort Extreme-teknologi	Siden om support til AirPort på <a href="http://www.apple.com/dk/support/airport">www.apple.com/dk/support/airport</a> . Eller åbn Mac-hjælp, og søg efter "AirPort".
Brug af trådløs Bluetooth-teknologi	Siden om support til Bluetooth på <a href="http://www.apple.com/dk/support/bluetooth">www.apple.com/dk/support/bluetooth</a> . Eller åbn Mac-hjælp, og søg efter "Bluetooth".



Hvis du vil læse om	Se
Tilslutning af en printer	Mac-hjælp, og søg efter "udskrive".
FireWire- og USB-forbindelser	Mac-hjælp, og søg efter "FireWire" eller "USB".
Oprette forbindelse til Internet	Mac-hjælp, og søg efter "Internet".
Brug af skærm	Mac-hjælp, og søg efter "skærm".
Tilslutning af et fjernsyn	Webstedet om Mac mini på <a href="http://www.apple.com/dk/support/macmini">www.apple.com/dk/support/macmini</a> .
Apple Remote	Mac-hjælp, og søg efter "remote".
Front Row	Mac-hjælp, og søg efter "Front Row".
Brænding af en cd eller dvd	Mac-hjælp, og søg efter "brænde disk".
Specifikationer	Siden med specifikationer på <a href="http://support.apple.com/da_DK/specs">support.apple.com/da_DK/specs</a> . Eller åbn Systemprofil ved at vælge Apple () > Om denne Mac på menulinjen og klikke på Flere oplysninger.
Nyheder fra Apple, gratis overførsler og Internetbaserede kataloger med software og hardware	Apples websted på <a href="http://www.apple.com/dk">www.apple.com/dk</a> .
Instruktioner, teknisk support og håndbøger til Apple-produkter	Apples websted om support på <a href="http://www.apple.com/dk/support">www.apple.com/dk/support</a> .



# 3

## Udvid hukommelsen

[www.apple.com/dk/store](http://www.apple.com/dk/store)

Mac-hjælp  RAM



Mac mini leveres med mindst 2 GB hukommelse i et par 1 GB hukommelsesenheder. Du kan udskifte dem med et par 2 GB eller 4 GB hukommelsesenheder, op til maksimalt 8 GB hukommelse.

På de følgende sider kan du se, hvordan du installerer hukommelsesenheder i Mac mini.

**ADVARSEL:** Apple anbefaler, at du lader en Apple-tekniker installere hukommelse. Kontakt en Apple Authorized Service Provider eller en Apple-forhandler for at få installeret hukommelse. Skader, som opstår, fordi du installerer hukommelse, dækkes ikke af den begrænsede garanti på Mac mini.

## Hvordan man installerer hukommelse

Mac mini har to hukommelsespladser, hvor du kan installere et par 1 GB, 2 GB eller 4 GB hukommelsesenheder, op til maksimalt 8 GB hukommelse. Du opnår den bedste ydeevne ved ikke at blande enheder af forskellig størrelse; installer altid to identiske hukommelsesenheder.

Hukommelsesenheder til Mac mini skal have følgende specifikationer:

- SO-DIMM-format (Small Outline Dual Inline Memory Module).
- 1066 MHz, PC3-8500, kompatibel med DDR3 (også kaldet DDR3 1066).
- Uden buffer og ikke registreret.

Du kan købe Apple-hukommelse hos en autoriseret Apple-forhandler og i Apple Store på [www.apple.com/dk/store](http://www.apple.com/dk/store).

**ADVARSEL:** Luk altid Mac mini ned, og afmonter netledningen, før du installerer hukommelse. Installer aldrig hukommelse, mens Mac mini er tilsluttet en stikkontakt.

### Trin 1: **Sluk Mac mini.**

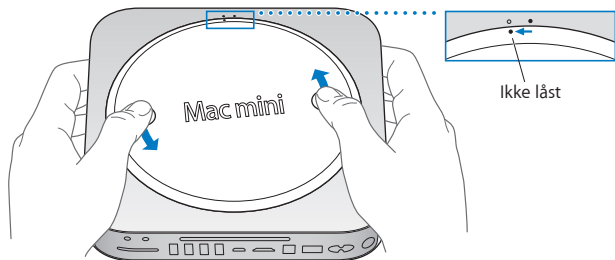
Vælg Apple (🍏) > Luk ned.

### Trin 2: **Afmonter alle kabler.**

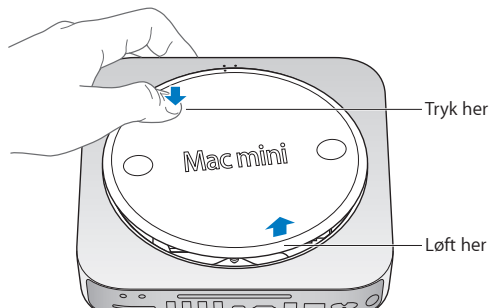
Afmonter netledningen og alle andre kabler fra Mac mini.

### Trin 3: Fjern undersiden af kabinettet.

Læg Mac mini med bunden opad på en blød klud eller et håndklæde, og roter derefter bunddækslet mod uret, så det låses op.

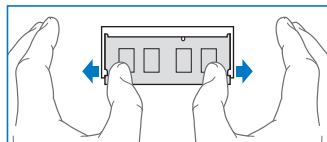
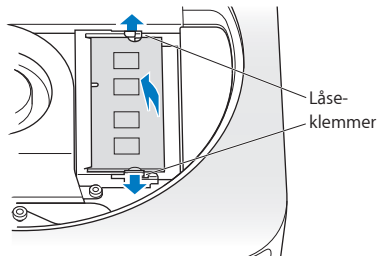


Tryk på dækslet, så det springer op i den modsatte side, og fjern dækslet.

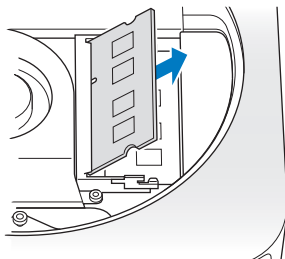


#### Trin 4: Fjern de originale hukommelsesenheder.

Spred forsigtigt klemmerne i enderne af den øverste hukommelsesenhed så meget, at den frie kant kan springe op.



Træk enheden ud af pladsen.

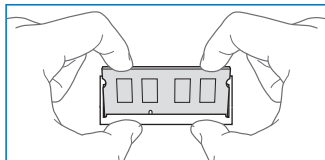
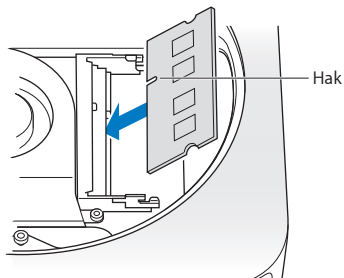


Gentag proceduren for at fjerne den nederste hukommelsesenhed.

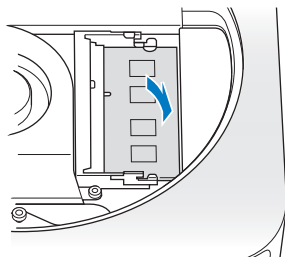


### Trin 5: Installer de nye enheder.

Tryk forsigtigt den side med hakket på den nye hukommelsesenhed ind i den nederste plads, og sørg for, at den anden side er løftet lidt.



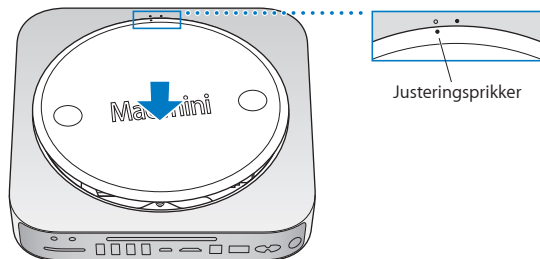
Tryk ned på den løftede side, indtil klemmerne klikker på plads.



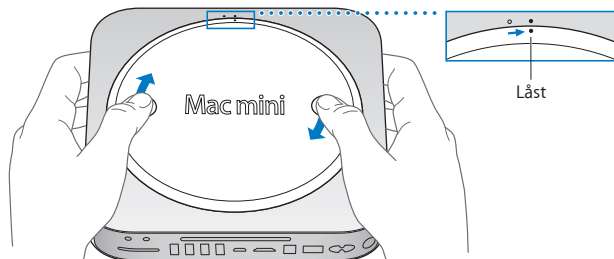
Gentag proceduren for at installere den øverste hukommelsesenhed.

### Trin 6: Monter undersiden af kabinettet igen.

Monter undersiden af kabinettet igen, og brug justeringsprikkerne til at anbringe dækslet i den ulåste position.



Rotér dækslet med uret for at låse det.



**ADVARSEL:** Tilslut ikke netledningen, og tænd ikke Mac mini, før du har monteret underdækslet. Brug aldrig Mac mini uden dækslet monteret.

**Trin 7: Tilslut kablerne igen.**

Tilslut netledningen og alle andre kabler, du afmonterede.

**Trin 8: Kontroller den nye hukommelse.**

Tryk på afbryderknappen for at tænde Mac mini.

Når Mac OS-skrivebordet vises, skal du vælge Apple (🍏) > Om denne Mac og kontrollere, at den anførte mængde hukommelse er korrekt.

Hvis den anførte mængde hukommelse ikke er korrekt, eller hvis Mac mini gentagne gange afspiller tre toner, har den problemer med at genkende en hukommelsesenhed. I så fald skal du lukke Mac mini ned, kontrollere, at enhedernes specifikationer opfylder kravene på side og derefter gennemgå instruktionerne til installation af hukommelse for at sikre dig, at enhederne er installeret korrekt. Hvis du stadig har problemer, skal du fjerne hukommelsen og se i det supportmateriale, der fulgte med computeren, eller kontakte den forhandler, hvor du købte hukommelsen.



# 4

Problem? Find en løsning

[www.apple.com/dk/support](http://www.apple.com/dk/support)

Mac-hjælp  hjælp



Du kan i sjældne tilfælde opleve problemer med Mac mini. Læs videre, hvis du vil have gode råd til fejlfinding og forslag til løsning af evt. problemer. Du kan også finde oplysninger om fejlfinding i Mac-hjælp og på Apples websted om service og support til Mac mini på [www.apple.com/dk/support/macmini](http://www.apple.com/dk/support/macmini).

Hvis der opstår et problem med Mac mini, er der som regel en nem og hurtig løsning. Hvis der opstår et problem, skal du skrive ned, hvad du gjorde, før problemet viste sig. Det kan hjælpe dig med at indsnævre de mulige årsager til problemet og med at finde de svar, du har brug for. Du bør f.eks. notere:

- Hvilke programmer du brugte, da problemet opstod. Hvis et problem kun opstår, når du bruger et bestemt program, er det pågældende program måske ikke kompatibelt med den version af Mac OS, som er installeret på computeren.
- Evt. software, som du har installeret for nylig.
- Evt. ny hardware, f.eks. en ydre enhed, som du har tilsluttet.

**ADVARSEL:** Forsøg ikke at åbne Mac mini, medmindre du vil installere hukommelse. Hvis Mac mini har brug for service, skal du læse "Yderligere oplysninger, service og support" på side 58 for at få vejledning i, hvordan du kontakter en Apple Authorized Service Provider eller Apple. Mac mini har ingen dele, der kan udskiftes eller repareres af brugeren, undtagen hukommelsen.

## Problemer, der forhindrer dig i at bruge Mac mini

Hvis computeren ikke reagerer, eller markøren ikke flytter sig

- Sørg for, at musen og tastaturet er tilsluttet. Tag stikkene ud, og sæt dem i igen. Sørg for, at stikkene sidder korrekt.
- Hvis problemet fortsætter, kan du prøve at afbryde de programmer, der volder problemer. På et Apple-tastatur skal du holde Alternativ- (⌘) og Kommandotasten (⌘) nede og trykke på esc. På andre tastaturer skal du holde Windows- og Alt-tasten nede og trykke på Esc. Hvis der vises en dialog, skal du vælge det program, der er frosset fast, og klikke på Afbryd. Arkiver derefter dit arbejde i alle åbne programmer, og start Mac mini igen for at sikre dig, at problemet er løst.
- Tryk på og hold afbryderknappen (⏻) på bagsiden af Mac mini nede i fem sekunder for at lukke computeren ned.
- Tag netledningen ud af Mac mini. Monter derpå netledningen igen, og tryk på afbryderknappen (⏻) for at starte Mac mini.

Hvis problemet opstår igen, når du bruger et bestemt program, kan du spørge producenten, om programmet er kompatibelt med den version af Mac OS X, der er installeret på Mac mini.

Besøg webstedet [www.apple.com/dk/guide](http://www.apple.com/dk/guide) eller producentens websted, og læs mere om support og kontaktoplysninger til den software, der fulgte med computeren.

Hvis problemet ofte opstår, kan prøve at geninstallere System-software (se "Geninstallere den software, der fulgte med Mac mini" på side 50).



## Hvis Mac mini fryser fast under start, eller der vises et symbol med et blinkende spørgsmålstegn

- Vent nogle sekunder. Hvis Mac mini ikke starter efter et øjeblikks forsinkelse, skal du lukke den ned ved at holde afbryderknappen (⏻) ned i omkring 5 sekunder. Derefter skal du holde Alternativtasten (⇧) nede og atter trykke på afbryderknappen (⏻) for at starte Mac mini igen. Bliv ved med at holde Alternativtasten (⇧) nede, indtil Mac mini starter, og klik derefter på pilen under symbolet for den harddisk, du vil bruge som startdisk.
- Når Mac mini er startet, skal du åbne Systemindstillinger og klikke på Startdisk. Vælg en lokal Mac OS X-systemmappe.
- Hvis problemet ofte opstår, skal du måske geninstallere System-software (se "Geninstallere den software, der fulgte med Mac mini" på side 50).

## Hvis Mac mini ikke starter

- Kontroller, at netledningen er sat i Mac mini og i en stikkontakt, der virker.
- Tryk på afbryderknappen (⏻), og hold med det samme Kommandotasten (⌘), Alternativtasten (⇧), P og R på et Apple-tastatur nede, indtil du hører startlyden anden gang. På den måde nulstiller du parameterhukommelsen (PRAM). Med andre tastaturer skal du trykke på afbryderknappen (⏻) og med det samme holde Windows-tasten, Alt, P og R nede.
- Afmonter netledningen, og vent mindst 30 sekunder. Monter netledningen påny, og tryk på afbryderknappen (⏻) igen for at starte Mac mini.
- Hvis du stadig ikke kan starte Mac mini, skal du læse "Yderligere oplysninger, service og support" på side 58 for at få oplysninger om, hvordan du kontakter Apple for at få service.

## Geninstallere den software, der fulgte med Mac mini

Brug de diske til installering af software, som fulgte med Mac mini, til at geninstallere Mac OS X og de programmer, der fulgte med computeren. Du kan installere Mac OS X uden at slette modtagerdisken, så du beholder dine eksisterende arkiver og indstillinger, eller du kan slette disken først, så alle dine data slettes, og computeren gøres klar til, at du geninstallerer Mac OS X og programmer.

**Vigtigt:** Apple anbefaler, at du sikkerhedskopierer data på harddisken, før du gendanner software. Apple er ikke ansvarlig for evt. tab data.

### Installere Mac OS X

Du installerer Mac OS X på følgende måde:

- 1 Sikkerhedskopier vigtige arkiver.
- 2 Indsæt dvd'en *Mac OS X Install*, som fulgte med computeren.
- 3 Dobbeltklik på Installer Mac OS X.
- 4 Følg instruktionerne på skærmen.

**Bemærk:** Hvis du vil gendanne Mac OS X på Mac mini med de originale fabriksindstillinger, skal du først slette den disk, du vil installere på. Det kan du gøre under installeringen vha. Diskværktøj. Du kan få flere oplysninger i Knowledge Base-artiklen på [support.apple.com/kb/HT3910?viewlocale=da\\_DK](http://support.apple.com/kb/HT3910?viewlocale=da_DK).

- 5 Når installeringen er færdig, skal du klikke på Start igen for at genstarte computeren.
- 6 Følg instruktionerne i Indstillingsassistent for at indstille din brugerkonto.

Hvis du sletter harddisken under installeringen, skal du geninstallere dine programmer; se det følgende afsnit.

## Geninstallere programmer

Hvis du har slettet harddisken som et led i geninstalleringen af Mac OS X, skal du geninstallere de programmer, der fulgte med Mac mini, f.eks. iLife-programmerne.

**Du installerer de programmer, der fulgte med Mac mini, på følgende måde:**

- 1 Sikkerhedskopier vigtige arkiver.
- 2 Indsæt dvd'en *Applications Install*, som fulgte med Mac mini.
- 3 Dobbeltklik på Installer medfølgende software.
- 4 Følg instruktionerne på skærmen.
- 5 Klik på Luk, når installeringen er færdig.

## Nulstille adgangskoden

Hvis du har glemt din administratoradgangskode, kan du nulstille den.

**Du nulstiller adgangskoden på følgende måde:**

- 1 Indsæt dvd'en *Mac OS X Install*, som fulgte med computeren.
- 2 Dobbeltklik på Installer Mac OS X.
- 3 Når du har valgt dit sprog, skal du vælge Hjælpeprogrammer > Nulstil adgangskode på menulinjen og følge instruktionerne på skærmen.
- 4 Slut Mac OS X-installering.

## Bruge Diskværktøj

Du kan bruge Diskværktøj til at reparere, kontrollere eller slette harddisken i Mac mini.

**Du bruger Diskværktøj på følgende måde:**

- 1 Indsæt dvd'en *Mac OS X Install*, som fulgte med computeren.
- 2 Dobbeltklik på *Installer Mac OS X*.
- 3 Når du har valgt dit sprog, skal du vælge *Hjælpeprogrammer > Åbn Diskværktøj* og derefter følge instruktionerne i vinduet *Førstehjælp* for at se, om Diskværktøj kan reparere disken.
- 4 Slut *Mac OS X*-installering.

Hvis det ikke hjælper at bruge Diskværktøj, kan du prøve at geninstallere systemsoftware på Mac mini. Se "Installere Mac OS X" på side 50.

## Andre problemer

**Hvis der opstår problemer med et program**

Hvis der er problemer med et program fra en anden producent end Apple, skal du kontakte forhandleren. Du kan ofte finde softwareopdateringer på softwareproducentens websted.

Du kan indstille Mac mini til automatisk at søge efter og installere den nyeste software fra Apple vha. Softwareopdatering i Systemindstillinger. Du kan få flere oplysninger, hvis du vælger *Hjælp > Mac-hjælp* og søger efter "Softwareopdatering".

### Hvis du har problemer med at skubbe en disk ud

- Sørg for, at der ikke er anbragt noget oven på Mac mini. Hvis du placerer noget oven på computeren, kan en disk muligvis ikke skubbes ud.
- Slut evt. programmer, der kan bruge disken, og tryk derefter på tasten Skub ud (⏏) på et Apple-tastatur. På andre tastaturer kan du evt. skubbe en disk ud vha. tasten F12. Læs i den dokumentation, der fulgte med tastaturet.
- Åbn et Findervindue, og klik på symbolet Skub ud (⏏) ved disksymbolet i indholdsoversigten, eller træk disksymbolet fra skrivebordet til papirkurven.
- Hvis det ikke virker, skal du starte computeren igen, mens du holder knappen på musen nede.

### Hvis der er problemer med Mac mini eller Mac OS X

- Hvis du ikke kan finde svar på dine spørgsmål i denne håndbog, kan du finde instruktioner og oplysninger om fejlfinding i Mac-hjælp. Vælg Hjælp > Mac-hjælp.
- Besøg derefter Apples websted om service og support på adressen [www.apple.com/dk/support](http://www.apple.com/dk/support). Her findes de nyeste oplysninger om fejlfinding og softwareopdateringer.

### Hvis indstillinger for dato og tid gentagne gange går tabt

- Du skal måske få udskiftet computerens interne sikkerhedsbatteri. Se "Yderligere oplysninger, service og support" på side 58, hvis du vil vide, hvordan du kontakter Apple med henblik på service.

## Bruge Apple Hardware Test

Hvis du har mistanke om, at der er et hardwareproblem, kan du bruge programmet Apple Hardware Test til at finde ud af, om der er et problem med en af Mac minis komponenter.

**Du bruger Apple Hardware Test på følgende måde:**

- 1 Afmonter alle eksterne enheder fra Mac mini, undtagen tastaturet og musen. Hvis der er tilsluttet et Ethernet-kabel, skal du afmontere det.
- 2 Genstart Mac mini, mens du holder tasten D nede.
- 3 Når Apple Hardware Test-skærmen vises, skal du vælge det sprog, du vil bruge.
- 4 Tryk på Retur, eller klik på højrepilen.
- 5 Når hovedmenuen i Apple Hardware Test vises (efter ca. 45 sekunder), skal du følge instruktionerne på skærmen.
- 6 Hvis Apple Hardware Test finder en fejl, vises der en fejlkode. Skriv fejlkoden ned, før du søger hjælp. Hvis Apple Hardware Test ikke finder en hardwarefejl, kan problemet skyldes en softwarefejl.

Hvis denne procedure ikke virker, kan du indsætte dvd'en *Applications Install*, der fulgte med Mac mini, for at bruge Apple Hardware Test. Der findes flere oplysninger i Læs-mig-dokumentet til Apple Hardware Test på dvd'en *Applications Install*.

## Problemer med Internetforbindelsen

På Mac mini findes også programmet Indstillingsassistent, som kan hjælpe dig med at indstille en Internetforbindelse. Åbn Systemindstillinger, og klik på Netværk. Klik på knappen "Hjælp mig" for at åbne Netværk-indstillingsassistent.

Hvis der er problemer med Internetforbindelsen, kan du prøve at løse dem ved at følge de trin, der beskrives til din forbindelsestype i dette afsnit, eller ved at bruge Netværksdiagnostik.

**Du bruger Netværksdiagnostik på følgende måde:**

- 1 Vælg Apple (🍏) > Systemindstillinger.
- 2 Klik på Netværk, og klik på "Hjælp mig".
- 3 Klik på Diagnosticering for at åbne Netværksdiagnostik.
- 4 Følg instruktionerne på skærmen.

Hvis Netværksdiagnostik ikke kan løse problemet, kan der være et problem med den Internetudbyder, du prøver at oprette forbindelse til, med en ekstern enhed, du bruger til at kontakte Internetudbyderen med, eller med den server, du prøver at få adgang til. Du kan prøve at følge de trin, der beskrives i de følgende afsnit.

### **Internetforbindelser med kabelmodem, DSL-modem eller lokalnetværk**

Sørg for, at alle modemets kabler er tilsluttet korrekt, inklusive netledningen, kablet fra modemmet til computeren og kablet fra modemmet til telefonstikket. Kontroller også kabler og strømforsyninger til dine Ethernet-samlingspunkter og -routere.

#### **Sluk modemmet, tænd det igen, og nulstil det**

Sluk for DSL- eller kabelmodemmet i et par minutter, og tænd det derefter igen. Nogle Internetudbydere anbefaler, at du afmonterer modemets netledning. Hvis der er en nulstillingsknap på modemmet, kan du trykke på den, før eller efter du slukker og tænder for modemmet.

**Vigtigt:** Instruktioner til modemmer gælder ikke til forbindelser via lokalnetværk. På lokalnetværk er der evt. samlingspunkter, "switches", routere eller forbindelsespunkter, som du ikke har, hvis du bruger et kabel- eller DSL-modem. Hvis du bruger et lokalnetværk til forbindelsen, skal du kontakte netværksadministratoren i stedet for Internetudbyderen.

### PPPoE-forbindelser

Hvis du ikke kan oprette forbindelse til din Internetudbyder med PPPoE (Point to Point Protocol over Ethernet), skal du kontrollere, at du har skrevet de korrekte oplysninger i vinduet Netværk.

**Du indtaster PPPoE-indstillinger på følgende måde:**

- 1 Vælg Apple (🍏) > Systemindstillinger.
- 2 Klik på Netværk.
- 3 Klik på Tilføj (+) nederst på listen med netværksforbindelser, og vælg PPPoE på lokalmenuen Grænseflade.
- 4 Vælg en grænseflade til PPPoE-tjenesten på lokalmenuen Ethernet.  
Vælg Ethernet, hvis du opretter forbindelse til et netværk med kabler, eller AirPort, hvis du opretter forbindelse til et trådløst netværk.
- 5 Skriv de oplysninger, du modtog fra din tjenesteudbyder, f.eks. kontonavn, adgangskode og navnet på PPPoE-tjenesten (hvis tjenesteudbyderen kræver det).
- 6 Klik på Anvend for at gøre indstillingerne aktive.

### Netværksforbindelser

Sørg for, at Ethernet-kablet er sluttet til Mac mini og netværket. Kontroller kabler og strømforsyninger til dine Ethernet-samlingspunkter og -routere.



Hvis to eller flere computere skal dele en Internetforbindelse, skal du sørge for, at netværket er indstillet korrekt. Du skal vide, om du kun får en IP-adresse af Internetudbyderen, eller om du får en IP-adresse til hver computer.

Hvis du kun får en IP-adresse af Internetudbyderen, skal du have en router, som sikrer, at computerne kan dele forbindelsen vha. NAT (Network Address Translation) eller "IP masquerading". Dokumentationen til routeren indeholder oplysninger om, hvordan du indstiller den. Du kan også spørge den administrator, som har indstillet netværket. Du kan bruge en AirPort-base til at dele en IP-adresse mellem flere computere. Der findes oplysninger om brug af en AirPort-base i Mac-hjælp og på Apples websted om AirPort Extreme på adressen [www.apple.com/dk/support/dk/airport](http://www.apple.com/dk/support/dk/airport).

Hvis du ikke kan løse problemet som beskrevet i disse trin, skal du kontakte Internetudbyderen eller netværksadministratoren.

## Problemer med trådløs kommunikation via AirPort Extreme

Hvis der opstår problemer med trådløs kommunikation via AirPort Extreme:

- Sørg for, at den computer eller det netværk, du vil oprette forbindelse til, fungerer og er udstyret med en enhed, der giver adgang via trådløs kommunikation.
- Sørg for, at softwaren er konfigureret i henhold til de instruktioner, der fulgte med basen eller adgangspunktet.
- Sørg for, at den anden computer eller adgangsmodul til netværket er inden for antennens rækkevidde. Elektronisk udstyr og metalgenstande kan forstyrre den trådløse kommunikation, så rækkevidden nedsættes. Du kan måske forbedre modtagekvaliteten ved at dreje eller flytte computeren.

- Kontroller AirPort-statusmenuen (📶) på menulinjen. Signalstyrken vises med op til fire streger. Hvis signalstyrken er svag, kan du prøve at flytte computeren.
- Se AirPort-hjælp (vælg Hjælp > Mac-hjælp, og vælg Bibliotek > AirPort-hjælp i menulinjen). Se også de instruktioner, der fulgte med den trådløse enhed.

## Holde software ajour

Du kan oprette forbindelse til Internet og automatisk hente og installere de nyeste versioner af gratis software og andre forbedringer fra Apple.

Når du har oprettet forbindelse til Internet, søger Softwareopdatering efter opdateringer til computeren. Du kan vælge, at Mac mini skal søge efter opdateringer med bestemte intervaller, og du kan derefter hente og installere opdateret software.

### Se efter opdateret software:

- 1 Vælg Apple (🍏) > Systemindstillinger.
- 2 Klik på symbolet for Softwareopdatering, og følg instruktionerne på skærmen.
  - Du kan få flere oplysninger, hvis du søger efter "Softwareopdatering" i Mac-hjælp.
  - Du kan få de nyeste oplysninger om Mac OS X på adressen [www.apple.com/dk/macosex](http://www.apple.com/dk/macosex).

## Yderligere oplysninger, service og support

Mac mini har ingen dele, der kan udskiftes eller repareres af brugeren, undtagen hukommelsen. Hvis Mac mini skal til service, skal du indlevere den hos en Apple Authorized Service Provider eller kontakte Apple. Du kan finde flere oplysninger om Mac mini på Internet, i hjælpen på skærmen, Systemprofil eller i Apple Hardware Test.

Hvis du vil have en certificeret tekniker til at installere ekstra hukommelse, skal du kontakte en Apple Authorized Service Provider eller henvende dig hos en Apple-forhandler.

### **Kilder på Internet**

Du kan få service på Internet og supportoplysninger på [www.apple.com/dk/support](http://www.apple.com/dk/support). Vælg dit land på lokalmenuen. Du kan søge i AppleCare Knowledge Base, søge efter softwareopdateringer eller få hjælp fra Apples diskussionsfora.

### **Hjælp på skærmen**

Du kan ofte finde svar på mange af dine spørgsmål samt instruktioner og oplysninger om fejlfinding i Mac-hjælp. Vælg Hjælp > Mac-hjælp.

### **Systemprofil**

Brug Systemprofil til at få oplysninger om Mac mini. Systemprofil viser, hvilken hardware og software der er installeret, serienummeret og versionen på operativsystemet, hvor meget hukommelse der er installeret osv. Du åbner Systemprofil ved at vælge Apple (🍏) > Om denne Mac på menulinjen og klikke på Flere oplysninger.

### **AppleCare-service og -support**

Mac mini leveres med 90 dages teknisk support og et års reparationsdækning af hardware hos en Apple-forhandler eller hos et autoriseret Apple-reparationscenter, f.eks. en Apple Authorized Service Provider (AASP). Du kan udvide dækningen ved at købe AppleCare Protection Plan. Du kan få oplysninger på [www.apple.com/dk/support/products](http://www.apple.com/dk/support/products) eller besøge dit lands websted som vist i tabellen.

Hvis du har brug for yderligere hjælp, kan du via AppleCare-telefonsupport få hjælp til at installere og åbne programmer samt grundlæggende fejlfinding. Ring til det nærmeste supportcenter (de første 90 dage er gratis). Hav købsdatoen og serienummeret på Mac mini ved hånden, når du ringer op.

**Bemærk:** Dine 90 dages gratis telefonsupport starter på købsdatoen (evt. mod telefonafgifter).

Land	Telefon	Websted
Danmark	+45 70 10 20 07	<a href="http://www.apple.com/dk/support">www.apple.com/dk/support</a>
Finland	+358 0800 96162	<a href="http://www.apple.com/fi/support">www.apple.com/fi/support</a>
Holland	+31 0900 7777 703	<a href="http://www.apple.com/nl/support">www.apple.com/nl/support</a>
Norge	+47 815 00 158	<a href="http://www.apple.com/no/support">www.apple.com/no/support</a>
Sverige	+46 0771 199 519	<a href="http://www.apple.com/se/support">www.apple.com/se/support</a>

Telefonnumre kan ændres, og lokale og nationale telefontakster gælder. Der findes en komplet liste på Internet:

[www.apple.com/support/contact/phone\\_contacts.html](http://www.apple.com/support/contact/phone_contacts.html)

## Computerens serienummer

Brug en af disse metoder til at finde Mac minis serienummer:

- Vælg Apple (🍏) på menulinjen, og vælg derefter Om denne Mac. Klik på versionsnummeret under ordene "Mac OS X" for at se Mac OS X-versionsnummeret, build-versionen og serienummeret.
- Åbn Systemprofil (i mappen /Programmer/Hjælpeprogrammer/), og klik på Hardware.
- Se i bunden af Mac mini.



# 5

Sidst, men ikke mindst

[www.apple.com/dk/environment](http://www.apple.com/dk/environment)

Mac-hjælp  ergonomi





Af hensyn til din egen sikkerhed og af hensyn til udstyret bør du følge disse retningslinjer for rengøring og håndtering af Mac mini. Følg også retningslinjerne til sikring af en ergonomisk korrekt arbejdsstilling. Opbevar denne vejledning inden for rækkevidde.

**BEMÆRK:** Forkert opbevaring eller brug af computeren kan medføre, at fabrikantens garanti ikke dækker.

## Vigtige oplysninger om sikkerhed

**ADVARSEL:** Hvis du ikke overholder disse instruktioner om sikkerhed, kan der opstå fare for brand, elektrisk stød eller andre personskader eller skader.

**Korrekt håndtering** Anbring Mac mini på en stabil overflade, så der er plads til, at luften kan cirkulere under og rundt om computeren. Anbring ikke Mac mini på en pude eller et andet blødt underlag, da det kan blokere ventilationshullerne. Skub aldrig nogen genstande ind i ventilationshullerne.

**Vand og våde steder** Hold Mac mini væk fra væsker, f.eks. drikkevarer, håndvaske, badekar, brusere osv. Beskyt Mac mini mod fugt og våde omgivelser, f.eks. regn, sne og tåge.

**Høreskader** Der er fare for permanente høreskader, hvis øre- eller hovedtelefoner bruges med høj lydstyrke. Selvom du vænner dig til en høj lydstyrke, så den virker helt normal, kan du få høreskader. Hvis du oplever ringen for ørerne eller har sværet ved at skelne ordene, når folk taler, skal du holde op med at bruge høretelefonerne og få din hørelse undersøgt. Jo højere lydstyrken er, jo kortere tid går der, før din hørelse kan risikere at blive påvirket. Eksperten anbefaler følgende for at undgå høreskader:

- Begræns den tid, du bruger hoved- eller øretelefoner med høj lydstyrke.
- Undgå at skrue op for lyden for at overdøve støj fra omgivelserne.
- Skru ned for lyden, hvis du ikke kan høre personer i nærheden, som taler til dig.

**Højrisikoområder** Computeren er ikke beregnet til at blive brugt i atomanlæg, i systemer til luftfartsnavigering og -kommunikation, i flyveledersystemer eller til andre formål, hvor computersvigt kan føre til dødsfald, personskader eller alvorlige miljømæssige skader.

## Laseroplysninger om optiske drev

**ADVARSEL:** Hvis du udfører andre justeringer eller procedurer end dem, der er beskrevet i dokumentationen til computeren, risikerer du at blive udsat for farlig stråling.

Det optiske drev i Mac mini indeholder laserteknologi, som er sikker ved normal brug, men som kan skade øjnene, hvis enheden skilles ad. Af hensyn til sikkerheden bør dette udstyr kun serviceres af en Apple Authorized Service Provider.

**Vigtigt:** Elektrisk udstyr kan være farligt, hvis det benyttes forkert. Børn må kun benytte dette eller lignende produkter sammen med voksne. Lad ikke børn få adgang til det indre af elektriske produkter eller til kabler.

**ADVARSEL:** Skub aldrig nogen objekter ind gennem ventilationsåbningerne i kabinettet. Det kan være farligt, og du risikerer at beskadige computeren.

## Reparer ikke udstyret selv

Mac mini har ingen dele, der kan udskiftes eller reparereres af brugeren, undtagen hukommelsen. Du installerer hukommelse som beskrevet i instruktionerne i Kapitel 3. Med undtagelse af hukommelse skal du ikke udskifte eller reparere komponenter indeni Mac mini. Hvis Mac mini har brug for service, skal du kontakte en Apple Authorized Service Provider eller Apple. Se "Yderligere oplysninger, service og support" på side 58.

Hvis du installerer andre komponenter end hukommelse, kan du risikere at ødelægge dit udstyr, og skader af den type dækkes ikke af den begrænsede garanti på Mac mini.

## Vigtige oplysninger om håndtering

**BEMÆRK:** Hvis du ikke følger disse instruktioner, risikerer du at beskadige Mac mini eller andre genstande.

**Driftsomgivelser** Brug af Mac mini uden for dette temperaturudsnit kan påvirke ydeevnen:

- *Driftstemperatur: 10° til 35° C*
- *Opbevaringstemperatur: -40° til 47° C*
- *Relativ luftfugtighed: 5% til 95% (ikke kondenserende)*
- *Maks. driftshøjde: 3048 m*

**Tænde Mac mini** Tænd aldrig Mac mini, hvis alle de interne og eksterne dele ikke er på plads. Det kan være farligt, og du risikerer at beskadige Mac mini, hvis du bruger den, selvom der mangler nogle dele.

**Transportere Mac mini** Før du løfter eller flytter Mac mini, skal du lukke den ned og afmontere alle de kabler og ledninger, der er sluttet til den. Hvis du transporterer Mac mini i en taske eller mappe, skal du sørge for, at der ikke er nogen løse genstande, f.eks. mønter og papirclips, der kan komme ind i computerens ventilationsåbninger, det optiske diskdrev eller portene.

**Bruge stik og porte** Tving aldrig et stik ind i en port. Når du tilslutter en enhed, skal du sikre dig, at der ikke er snavs i porten, at stikket passer til porten, og at du holder stikket korrekt i forhold til porten.

**Bruge det optiske diskdrev** SuperDrive i Mac mini understøtter 12 cm standarddiske. Diske, der ikke er runde eller er mindre end 12 cm, understøttes ikke.

**Opbevare Mac mini** Hvis du skal opbevare Mac mini i længere tid, skal du anbringe den et køligt sted (ideelt ved 22° C).

**Rengøre Mac mini** Når du vil rengøre Mac mini på ydersiden, skal du først lukke Mac mini ned og derefter afmontere strømforsyningen. Brug derefter en fugtig, blød, fnugfri klud til at rengøre computerens kabinet. Undgå, at der kommer væske ind i eventuelle åbninger. Undgå at sprøjte væske direkte på computeren. Brug ikke aerosolspraydåser og opløsnings- eller slibemidler, som kan beskadige kabinettet.

## Om ergonomi

Her er nogle gode råd om, hvordan du indretter en ergonomisk korrekt arbejdsplads.

### Tastatur

Når du bruger tastaturet, skal du sørge for, at du ikke spænder i skuldre og hals. Vinklen mellem over- og underarm skal være ret. Hænder og håndled skal være strakte.

Skift ofte stilling med hænderne for at undgå unødigt belastning af håndleddene.

Hvis du arbejder længe uden at holde pauser, kan du få smerter i hænder, håndled og arme. Hvis du begynder at få kroniske smerter i hænder, håndled og arme, bør du straks henvende dig til din praktiserende læge.

### Mus

Anbring musen på samme niveau som tastaturet og inden for en komfortabel rækkevidde.

### Stol

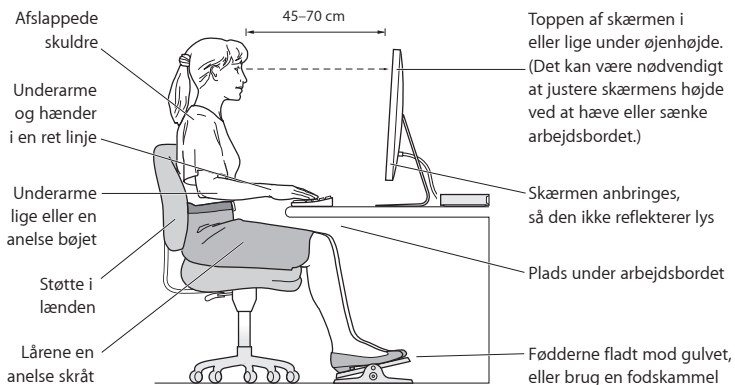
Brug en stol, som kan justeres og giver en stabil og behagelig støtte. Juster stolen, så lårene er vandrette, og fødderne hviler fladt på gulvet. Stolens ryglæn skal støtte den nederste del af ryggen (lænden). Følg vejledningen fra producenten, når du skal justere stolens ryglæn, så det passer til dig.

Det kan være nødvendigt at hæve stolen, således at vinklen mellem underarmene og hænderne bliver korrekt i forhold til tastaturet. Hvis det medfører, at fødderne ikke kan hvile fladt mod gulvet, kan du bruge en fodskammel, der kan justeres i højden og vippes. Du kan også sænke skrivebordet. En anden mulighed er at bruge et skrivebord med en forsænket plade til tastaturet.

## Skærm

Anbring skærmen, så dens overkant er lige i eller en anelse under øjenhøjde, når du sidder ved tastaturet. Du bestemmer selv, hvor langt fra skærmen du vil sidde, men 45 til 70 cm er normalt.

Anbring skærmen, således at synsvinklen er optimal, og lys reflekteres mindst muligt. Brug evt. en vippefod til skærmen. Dermed kan skærmens fod indstilles, så synsvinklen er optimal, og lyset fra faste lyskilder reflekteres mindst muligt.



Der findes flere oplysninger om ergonomi på Internet:

[www.apple.com/dk/about/ergonomics](http://www.apple.com/dk/about/ergonomics)

## Apple og miljøet

Apple Inc. erkender sit ansvar for at medvirke til at mindske produkternes indvirkning på miljøet.

Der findes flere oplysninger på Internet:

[www.apple.com/dk/environment](http://www.apple.com/dk/environment)





## Regulatory Compliance Information

### FCC Compliance Statement

This device complies with part 15 of the FCC rules.

Operation is subject to the following two conditions:

- (1) This device may not cause harmful interference, and
- (2) this device must accept any interference received, including interference that may cause undesired operation. See instructions if interference to radio or television reception is suspected.

L'utilisation de ce dispositif est autorisée seulement aux conditions suivantes: (1) il ne doit pas produire de brouillage et (2) l'utilisateur du dispositif doit être prêt à accepter tout brouillage radioélectrique reçu, même si ce brouillage est susceptible de compromettre le fonctionnement du dispositif.

### Radio and Television Interference

This computer equipment generates, uses, and can radiate radio-frequency energy. If it is not installed and used properly—that is, in strict accordance with Apple's instructions—it may cause interference with radio and television reception.

This equipment has been tested and found to comply with the limits for a Class B digital device in accordance with the specifications in Part 15 of FCC rules. These specifications are designed to provide reasonable protection against such interference in a residential installation. However, there is no guarantee that interference will not occur in a particular installation.

You can determine whether your computer system is causing interference by turning it off. If the interference stops, it was probably caused by the computer or one of the peripheral devices.

If your computer system does cause interference to radio or television reception, try to correct the interference by using one or more of the following measures:

- Turn the television or radio antenna until the interference stops.
- Move the computer to one side or the other of the television or radio.
- Move the computer farther away from the television or radio.
- Plug the computer into an outlet that is on a different circuit from the television or radio. (That is, make certain the computer and the television or radio are on circuits controlled by different circuit breakers or fuses.)

If necessary, consult an Apple Authorized Service Provider or Apple. See the service and support information that came with your Apple product. Or consult an experienced radio/television technician for additional suggestions.

**Important:** Changes or modifications to this product not authorized by Apple Inc. could void the EMC compliance and negate your authority to operate the product.

This product has demonstrated EMC compliance under conditions that included the use of compliant peripheral devices and shielded cables (including Ethernet network cables) between system components. It is important that you use compliant peripheral devices and shielded cables between system components to reduce the possibility of causing interference to radios, television sets, and other electronic devices.

*Responsible party (contact for FCC matters only):*

Apple Inc. Corporate Compliance  
1 Infinite Loop, MS 26-A  
Cupertino, CA 95014

### Location of EMC Number

To view the EMC number for this device, remove the bottom cover and look next to the memory installation illustrations. For help removing the cover, see Chapter 3.

### Wireless Radio Use

This device is restricted to indoor use when operating in the 5.15 to 5.25 GHz frequency band.

Cet appareil doit être utilisé à l'intérieur.

この製品は、周波数帯域 5.18 ~ 5.32 GHz で動作しているときは、屋内においてのみ使用可能です。

### Exposure to Radio Frequency Energy

The radiated output power of this device is well below the FCC and EU radio frequency exposure limits. However, this device should be operated with a minimum distance of at least 20 cm between its antennas and a person's body, and the antennas used with this transmitter must not be colocated or operated in conjunction with any other antenna or transmitter subject to the conditions of the FCC Grant.

### Opfylder FCC Bluetooth Wireless

Den antenne, der bruges med denne sender, må ikke bringes eller bruges sammen med nogen anden antenne eller sender i henhold til betingelserne i FCC Grants.

### Bluetooth Industry Canada Statement

This Class B device meets all requirements of the Canadian interference-causing equipment regulations. Cet appareil numérique de la Class B respecte toutes les exigences du Règlement sur le matériel brouilleur du Canada.

### Industry Canada Statement

Complies with the Canadian ICES-003 Class B specifications. Cet appareil numérique de la classe B est conforme à la norme NMB-003 du Canada. This device complies with RSS 210 of Industry Canada.

### Bluetooth Europe—EU Declaration of Conformity

This wireless device complies with the R&TTE Directive.

### Europa—erklæring om opfyldelse af EU-krav

Se [www.apple.com/euro/compliance/](http://www.apple.com/euro/compliance/).



### Korea Warning Statements

“당해 무선설비는 운용 중 전파혼신 가능성이 있음”

“이 기기는 인명안전과 관련된 서비스에 사용할 수 없습니다”

### B급 기기(가정용 방송통신기기)

이 기기는 가정용(B급)으로 전자파적합등록을 한 기기로서 주로 가정에서 사용하는 것을 목적으로 하며, 모든 지역에서 사용할 수 있습니다.

### Singapore Wireless Certification

Complies with  
IDA Standards  
DB00063

## Taiwan Wireless Statements

### 無線設備的警告聲明

經型式認證合格之低功率射頻電機，非經許可，公司、商號或使用者均不得擅自變更頻率、加大功率或變更原設計之特性及功能。低功率射頻電機之使用不得影響飛航安全及干擾合法通信；經發現有干擾現象時，應立即停用，並改善至無干擾時方得繼續使用。前項合法通信指依電信法規定作業之無線電通信。低功率射頻電機須忍受合法通信或工業、科學及醫療用電波輻射性電機設備之干擾。

如有這 頻率:

於 5.25GHz 至 5.35GHz 區域內操作之 無線設備的警告聲明 工作頻率 5.250 ~ 5.350GHz 該頻段限於室內使用。
---

## Taiwan Class B Statement

### Class B 設備的警告聲明

NL

#### 警告

本電池如果更換不正確會有爆炸的危險  
請依製造商說明書處理用過之電池

## VCCI Class B Statement

情報処理装置等電波障害自主規制について

この装置は、情報処理装置等電波障害自主規制協議会 (VCCI) の基準に基づくクラス B 情報技術装置です。この装置は家庭環境で使用されることを目的としていますが、この装置がラジオやテレビジョン受信機に近接して使用されると、受信障害を引き起こすことがあります。

取扱説明書に従って正しい取扱をしてください。

## Russia



ME67

## Oplysninger om eksternt USB-modem

Hvis du slutter Mac mini til en telefonlinje vha. et eksternt USB-modem, henvises til oplysningerne om telekommunikation i dokumentationen til modemmet.

## Overholdelse af kravene til ENERGY STAR®



Som partner i ENERGY STAR® erklærer Apple hermed, at standardkonfigurationer af dette produkt opfylder kravene til energiforbrug fra ENERGY STAR®. ENERGY STAR® er et samarbejde mellem producenter af elektronisk udstyr, og målet er at fremme brugen af energibesparende produkter. Når produkternes energiforbrug reduceres, sparer man penge og hjælper med at bevare værdifulde ressourcer.

Ved leveringen er denne computer indstillet, så den går på vågeblus, hvis brugeren har været passiv i 10 minutter. Du afbryder vågeblus på computeren ved at klikke med musen eller pegefeltet eller ved at trykke på en vilkårlig tast på tastaturet.

Der findes flere oplysninger om ENERGY STAR® på: [www.energystar.gov](http://www.energystar.gov)

## Türkiye

EEE Yönetmeliğine (Elektrikli ve Elektronik Eşyalarda Bazı Zararlı Maddelerin Kullanımının Sınırlanmasına Dair Yönetmelik) uygundur.

## 中国

有毒或 有害物质	零部件		
	电路板	附件	电源适配器
铅 (Pb)	X	X	X
汞 (Hg)	○	○	○
镉 (Cd)	○	○	○
六价铬 (Cr, VI)	○	○	○
多溴联苯 (PBB)	○	○	○
多溴二苯醚 (PBDE)	○	○	○

○: 表示该有毒有害物质在该部件所有均质材料中的含量均在 SJ/T 11363-2006 规定的限量要求以下。

X: 表示该有毒有害物质至少在该部件的某一均质材料中的含量超出 SJ/T 11363-2006 规定的限量要求。

根据中国电子行业标准 SJ/T11364-2006 和相关的中国政府法规，本产品及其某些内部或外部组件上可能带有环保使用期限标识。取决于组件和组件制造商，产品及其组件上的使用期限标识可能有所不同。组件上的使用期限标识优先于产品上任何与之相冲突的或不同的环保使用期限标识。



## Oplysninger om bortskaffelse og genbrug



Dette symbol betyder, at produktet skal bortskaffes i henhold til gældende love og regler. Når produktet er udtjent, skal du kontakte Apple eller de lokale myndigheder for at få at vide, hvordan produktet kan genbruges.

Der findes oplysninger om Apples genbrugsprogram på [www.apple.com/dk/environment/recycling](http://www.apple.com/dk/environment/recycling).

### *Brazil — Disposal Information*



### ***Brasil: Informações sobre eliminação e reciclagem***

O símbolo indica que este produto e/ou sua bateria não devem ser descartadas no lixo doméstico. Quando decidir descartar este produto e/ou sua bateria, faça-o de acordo com as leis e diretrizes ambientais locais. Para informações sobre o programa de reciclagem da Apple, pontos de coleta e telefone de informações, visite [www.apple.com/br/environment](http://www.apple.com/br/environment).

## Den Europæiske Union – oplysninger om bortskaffelse



Symbolet ovenfor betyder, at dit produkt bør bortskaffes adskilt fra husholdningsaffald i henhold til nationale love og regulativer. Når dette produkts livscyklus er forbi, skal du aflevere det på en genbrugsplads, som er godkendt af de lokale myndigheder. På nogle genbrugspladser er det gratis at aflevere produkter. Den indsamling og genbrug af dit produkt, som sker i forbindelse med bortskaffelsen, hjælper med at bevare naturens ressourcer, og sikrer, at produktet genbruges på en måde, som beskytter vores sundhed og miljø.

### Oplysninger om bortskaffelse af batterier

Brugte batterier skal genbruges eller destrueres i henhold til gældende regler.

**California:** The coin cell battery in the optional Apple Remote contains perchlorates. Special handling and disposal may apply. Refer to: [www.dtsc.ca.gov/hazardouswaste/perchlorate](http://www.dtsc.ca.gov/hazardouswaste/perchlorate)

**Deutschland:** Dieses Gerät enthält Batterien. Bitte nicht in den Hausmüll werfen. Entsorgen Sie dieses Gerätes am Ende seines Lebenszyklus entsprechend der maßgeblichen gesetzlichen Regelungen.

**Nederland:** Gebruikte batterijen kunnen worden ingeleverd bij de chemokar of in een speciale batterijcontainer voor klein chemisch afval (kca) worden gedeponeerd.

**Taiwan:**



廢電池請回收



 Apple Inc.

© 2010 Apple Inc. Alle rettigheder forbeholdes.

I henhold til loven om ophavsret må dele af eller hele dette materiale ikke kopieres uden skriftlig tilladelse fra Apple.

Alle oplysningerne i denne håndbog var korrekte på udgivelsestidspunktet. Apple påtager sig intet ansvar for evt. oversættelses- eller trykfejl.

Apple

1 Infinite Loop  
Cupertino, CA 95014  
408-996-1010  
www.apple.com

Apple-logoet er et varemærke tilhørende Apple Inc. og registreret i USA og andre lande. Brugen af Apple-logoet på tastaturet til kommercielle formål uden skriftlig tilladelse fra Apple Computer kan krænke varemærkerettighederne samt være konkurrenceforvridende og i strid med dansk lovgivning.

Apple, Apple-logoet, AirPort, AirPort Extreme, Cover Flow, Exposé, FireWire, GarageBand, iCal, iChat, iLife, iMovie, iPhone, iPhoto, iPod, iTunes, Keynote, Mac, Mac OS, Photo Booth, QuickTime, Safari, Snow Leopard, Spotlight, SuperDrive og Time Machine er varemærker tilhørende Apple Inc. og registreret i USA og andre lande.

Finder, FireWire-logoet, og iPad er varemærker tilhørende Apple Inc.

AppleCare, Apple Store og iTunes Store er servicemærker tilhørende Apple Inc. og registreret i USA og andre lande.

ENERGY STAR® er et amerikansk registreret varemærke.

Bluetooth®-mærket og -logoer er registrerede varemærker tilhørende Bluetooth SIG, Inc., og Apple benytter disse mærker i henhold til en licensaftale.

Andre firma- og produktnavne kan være varemærker tilhørende deres respektive ejere. Omtale af tredjeparters produkter har kun oplysende karakter og skal ikke opfattes som en anbefaling. Apple påtager sig ikke noget ansvar for produkternes funktionsdygtighed.

Fremstillet i henhold til en licensaftale med Dolby Laboratories. "Dolby", "Pro Logic" og det dobbelte D-symbol er varemærker tilhørende Dolby Laboratories. Fortroligt, ikke offentliggjort materiale, © 1992–1997 Dolby Laboratories, Inc. Alle rettigheder forbeholdes.

Udgivet samtidig i USA og Canada.

