

Tillykke! Du og din iMac er som
skabt til hinanden.

Velkommen til iMac.

www.apple.com/dk/imac



Indbygget FaceTime HD-kamera

Føretag videoopkald til den nyeste iPad, iPhone, iPod touch eller Mac.

Hjælpcenter

facetime



Hurtig Thunderbolt I/O

Tilslut enheder og skærme med stor ydeevne.

Hjælpcenter

thunderbolt



Magic Mouse-bevægelser

Brug disse bevægelser til at betjene din Mac.

Hjælpcenter

bevægelser



Klik med
en knap



Klik med
to knapper



Rul



Skub med
to fingre



Skærmzoom

control

OS X Lion

www.apple.com/dk/macosex



Mission Control

Se alt, hvad der er i gang på din Mac, i fugleperspektiv.

Hjælpcenter

 mission control



Launchpad

Hurtig adgang til alle dine programmer på et sted.

Hjælpcenter

 launchpad



Fuld skærm

Brug programmer på fuld skærm med et klik.

Hjælpcenter

 fuld skærm



Mac App Store

Den bedste måde at opdatere og hente Mac-programmer på.

Hjælpcenter

 mac app store



Mail

Grupper beskeder i samtaler.

Hjælpcenter

 mail



iPhoto

Organiser, rediger og del fotografier.

iPhoto-hjælp

 fotografier



iMovie

Gør hjemmevideoer til hjemmesucceser.

iMovie-hjælp

 film



GarageBand

Komponer nemt sange, der lyder fantastisk.

Hjælp til GarageBand

 optag

Indholdsfortegnelse

Kapitel 1: Klar, parat, start

- 9 Kassens indhold
- 10 Opstille iMac
- 16 Sætte iMac på vågeblus eller lukke den ned

Kapitel 2: Livet med iMac

- 20 Grundlæggende funktioner i iMac
- 22 Porte på iMac
- 24 Andre komponenter i iMac
- 26 Funktioner i Apple Wireless Keyboard og Magic Mouse
- 28 Bruge Apple Wireless Keyboard
- 30 Bruge Apple Magic Mouse
- 32 Bruge Apple Remote
- 34 Finde svar

Kapitel 3: Udvid hukommelsen

- 39 Installere hukommelse
- 44 Kontrollere, om iMac registrerer den nye hukommelse

Kapitel 4: Problem? Find en løsning

- 47 En smule forebyggelse
- 47 Problemer, der forhindrer dig i at bruge iMac
- 50 Reparere, gendanne eller geninstallere Mac OS X-software
- 55 Kontrollere, om der er et hardwareproblem
- 56 Udskifte batterierne
- 59 Problemer med internetforbindelsen
- 61 Problemer med trådløs kommunikation
- 62 Holde software ajour
- 63 Yderligere oplysninger, service og support
- 65 Computerens serienummer

Kapitel 5: Sidst, men ikke mindst

- 68 Vigtige oplysninger om sikkerhed
- 72 Vigtige oplysninger om håndtering
- 73 Rengøre iMac
- 74 Om ergonomi
- 76 Apple og miljøet

1

Klar, parat, start

www.apple.com/dk/imac

Hjælpecenter  Overførselsassistent

iMac er designet, så den er let at opstille og gøre klar til brug. Hvis du aldrig har brugt en iMac eller først for nylig har stiftet bekendtskab med Mac-computere, kan du læse dette kapitel om, hvordan du kommer i gang.

Vigtigt: Læs hele opstillingsvejledningen i dette kapitel og alle sikkerhedsoplysningerne fra side 68, før du slutter iMac til en stikkontakt.

Hvis du er erfaren bruger, er du måske allerede klar til at gå i gang. Husk at læse oplysningerne i Kapitel 2, "Livet med iMac", på side 19 for at lære om de nye funktioner i iMac.

Du kan få svar på mange spørgsmål om iMac i Hjælpcenter. Du kan få oplysninger om Hjælpcenter i "Finde svar" på side 34.

Fjern evt. plastfilm på iMac, før du opstiller den.

Kassens indhold

iMac leveres med et Apple Wireless Keyboard, en trådløs Apple Magic Mouse og en netledning. Hvis du har bestilt en Apple Remote, ligger den også i kassen.



Apple Wireless Keyboard



Apple Magic Mouse

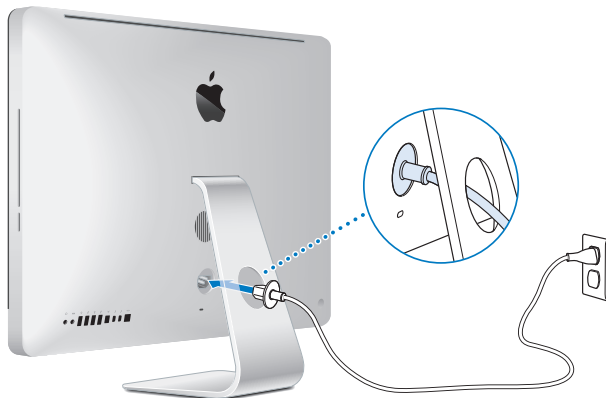


Netledning

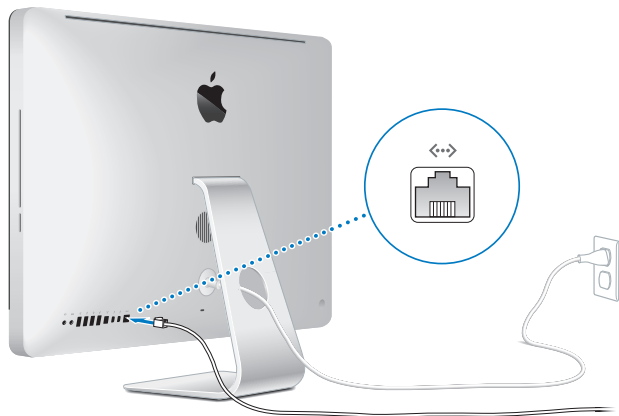
Opstille iMac

Følg disse trin ved opstilling af iMac. Vent til trin 4, før du tænder iMac.

Trin 1: Før netledningen gennem hullet i foden, slut den til netstikket på bagsiden af iMac, og slut derefter ledningen til en stikkontakt.



Trin 2: For at få adgang til internettet eller et netværk skal du slutte den ene ende af et Ethernet-kabel til Ethernet-porten på iMac. Slut den anden ende til et kabelmodem, et DSL-modem eller et netværk.



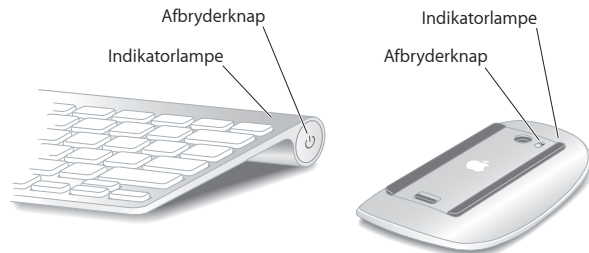
iMac leveres med 802.11n Wi-Fi-teknologi til trådløst netværk. Du kan få flere oplysninger om, hvordan du indstiller en trådløs forbindelse, hvis du vælger Hjælp på menulinjen og søger efter “wi-fi”.

Du skal have et eksternt USB-modem for at bruge en opkaldsforbindelse. Slut modemmet til en USB-port på iMac, og brug en telefonledning til at slutte modemmet til et telefonstik.

Trin 3: Tænd det trådløse tastatur og den trådløse mus.

Tryk på afbryderknappen på siden af Apple Wireless Keyboard, og skub kontakten i bunden af Apple Magic Mouse for at tænde dem.

Det trådløse tastatur og den trådløse mus leveres med to AA-batterier installeret og er parret med din iMac. Når de er parret, kan de kommunikere trådløst med iMac.



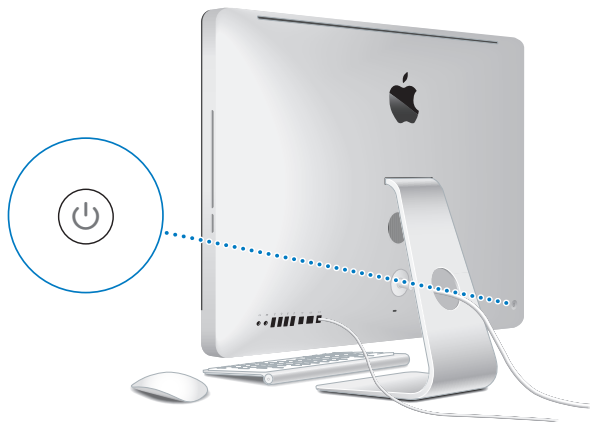
Første gang du tænder for tastaturet eller musen, lyser indikatorlampen i omkring 5 sekunder, hvilket betyder, at batterierne er i orden. Hvis tastaturet eller musen ikke tændes, skal du kontrollere, om batterierne er installeret korrekt (se side "Udskifte batterierne" på side 56).

Indikatorlampen blinker, indtil du tænder for iMac, og der er oprettet forbindelse.

Bemærk: Hvis du har købt et USB-tastatur eller en USB-mus, skal du slutte kablet til en USB-port (⏏) på bagsiden af iMac.

Trin 4: Tryk på afbryderknappen (⏻) på bagsiden af iMac for at tænde den.

Du hører en tone, når du tænder iMac. Klik med musen for at oprette forbindelse til iMac.



Vigtigt: Hvis tastaturet og musen ikke er parret med iMac, skal du følge vejledningen på skærmen for at parre dem. Det kan være nødvendigt at klikke en gang med musen, for der kan etableres en forbindelse. Du kan få flere oplysninger om parring på side "Parre Apple Wireless Keyboard med iMac" på side 29.

Trin 5: Konfigurer iMac.

Første gang du tænder iMac, starter Indstillingsassistent. Indstillingsassistent hjælper dig med at vælge Wi-Fi-netværket, indstille en brugerkonto og overføre oplysninger fra en anden Mac eller pc. Du kan også overføre oplysninger fra en Time Machine-sikkerhedskopi eller en anden disk.

Hvis du overfører fra en anden Mac, skal du evt. opdatere software, hvis der ikke er installeret Mac OS X version 10.5.3 eller en nyere version på den anden Mac. Hvis du vil overføre fra en pc, skal du hente Overførselsassistent fra www.apple.com/dk/migrate-to-mac og installere det på den pc, du vil overføre oplysninger fra.

Når du har startet Indstillingsassistent på iMac, kan du forlade den midt i processen uden at slutte den, flytte til den anden computer, hvis du har brug for at opdatere softwaren, og derefter vende tilbage til iMac og færdiggøre indstillingen.

Bemærk: Hvis du ikke bruger Indstillingsassistent til at overføre oplysninger, første gang du starter iMac, kan du gøre det senere med Overførselsassistent. Åbn Overførselsassistent i mappen Hjælpeprogrammer i Launchpad. Du kan få hjælp til brug af Overførselsassistent ved at åbne Hjælpecenter og søge efter "Overførselsassistent".

Du indstiller iMac på følgende måde:

- 1 Indstillingsassistent skal du følge instruktionerne på skærmen, indtil skærmen "Overfør oplysninger til denne Mac" vises.
- 2 Foretag en standardindstilling eller en indstilling med overførsel, eller overfør oplysninger fra en Time Machine-sikkerhedskopi eller en anden disk:

- *Du foretager en standardindstilling* ved at vælge "Overfør ikke nu" og klikke på Fortsæt. Følg resten af instruktionerne for at vælge kabelnetværket eller det trådløse netværk, indstille en konto og slutte Indstillingsassistent.
- *Du foretager en indstilling med overførsel* ved at vælge "Fra en anden Mac eller pc" og klikke på Fortsæt. Følg instruktionerne på skærmen for at vælge den Mac eller pc, du vil overføre oplysninger fra. Din Mac eller pc skal være tilsluttet det samme netværk med kabler eller trådløst. Følg instruktionerne til overførsel på skærmen.
- *Hvis du vil overføre oplysninger fra en Time Machine-sikkerhedskopi eller en anden disk*, skal du vælge "Fra en Time Machine-sikkerhedskopi eller en anden disk" og klikke på Fortsæt. Vælg den sikkerhedskopi eller den anden disk, som du vil overføre oplysninger fra. Følg instruktionerne på skærmen.

Hvis du ikke vil beholde eller bruge den anden computer, er det bedst at fjerne godkendelsen af den gamle computer, så den ikke længere kan afspille musik, videoer eller lydbøger, som du har købt fra iTunes Store. Hvis du fjerner godkendelsen af en computer, kan sange, videoer og lydbøger, som du har købt, ikke afspilles af andre, og du frigør en godkendelse til anden brug. Du kan få oplysninger om, hvordan du fjerner godkendelsen, ved at vælge iTunes-hjælp på Hjælpe menuen i iTunes.

Trin 6: Tilpas skrivebordet, og vælg personlige indstillinger.

Du kan nemt give skrivebordet det ønskede udseende vha. Systemindstillinger, som er kommandocentralen til de fleste indstillinger på iMac. Vælg Apple (🍏) > Systemindstillinger på menulinjen, eller klik på symbolet for Systemindstillinger i Dock.

Vigtigt: Du kan i Brugere & grupper vælge en indstilling, så det er muligt at nulstille log ind-adgangskoden, hvis du glemmer den. Du kan få hjælp til systemindstillinger, hvis du åbner Hjælpecenter og søger efter “systemindstillinger” eller efter navnet på det vindue, du vil have hjælp til.

Sætte iMac på vågeblus eller lukke den ned

Når du er færdig med at arbejde med iMac, kan du sætte den på vågeblus eller lukke den ned.

Sætte iMac på vågeblus

Hvis du skal være væk fra iMac mindre end et par dage, kan du sætte den på vågeblus. Når iMac er på vågeblus, er skærmen mørk. Du kan hurtigt starte iMac, fordi den ikke skal gennemføre hele startprocessen.

Du kan sætte iMac på vågeblus på en af følgende måder:

- Vælg Apple (🍏) > Vågeblus på menulinjen.
- Tryk på afbryderknappen (⏻) på bagsiden af iMac.
- Vælg Apple (🍏) > Systemindstillinger, klik på Energibesparelse, og vælg et interval for vågeblus.
- Hold knappen Afspil/pause (▶⏸) på Apple Remote (ekstraudstyr) nede i omkring 3 sekunder.

Du kan afbryde vågeblus på iMac på en af følgende måder:

- Tryk på en tilfældig tast på tastaturet.
- Klik med musen.
- Tryk på afbryderknappen (⏻) på bagsiden af iMac.
- Tryk på en tilfældig knap på Apple Remote (ekstraudstyr).

Når du afbryder vågeblus på iMac, er alle indstillinger i programmer, dokumenter og Systemindstillinger de samme, som før du satte den på vågeblus.

Lukke iMac ned

Hvis du ikke skal bruge iMac i nogle dage, skal du lukke den ned. Vælg Apple (🍏) > Luk ned. Du tænder iMac igen ved at trykke på afbryderknappen (⏻).

BEMÆRK: Luk iMac ned, før du flytter den. Hvis du flytter iMac, mens harddisken roterer, kan det beskadige harddisken, så du mister data, og så computeren ikke kan starte.

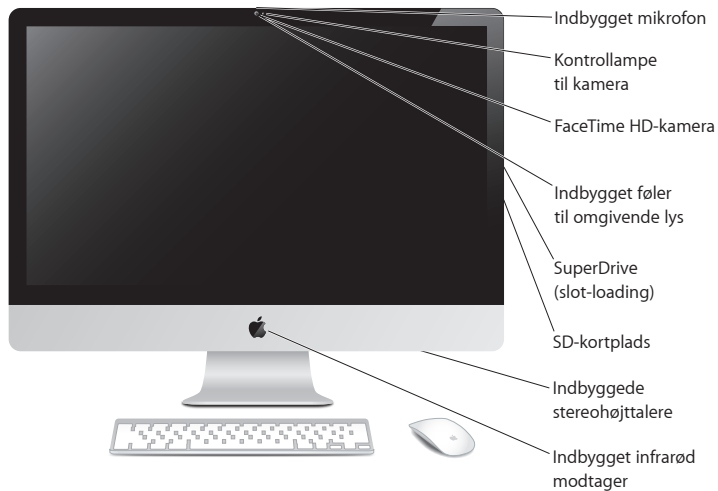
2

Livet med iMac

www.apple.com/dk/macosex

Hjælpcenter  Mac OS X

Grundlæggende funktioner i iMac



Indbygget mikrofon

Optag lyde på iMac, eller tal direkte med dine venner via internettet vha. det medfølgende program iChat.

Indbygget FaceTime HD-kamera og kontrollampe til kamera

Brug programmet FaceTime til at foretage videoopkald til andre FaceTime-brugere (på en iPhone 4, iPad 2, ny iPod touch eller Mac med FaceTime), tag billeder med Photo Booth, eller optag video med iMovie. Indikatorlampen lyser, når FaceTime HD-kameraet er i brug.

Indbygget føler til omgivende lys

Justerer automatisk skærmens lysstyrke i forhold til det omgivende lys.

SuperDrive (slot-loading)

SuperDrive (slot-loading) læser og skriver til cd'er og dvd'er i standardstørrelse.

Plads til SD-kort

Overfør nemt fotografier, videoer og data til og fra iMac vha. et SD-kort.

Indbyggede stereohøjtalere

Lyt til musik, film, spil og andre multimediearkiver.

Indbygget IR-modtager

Brug en Apple Remote (sælges separat) med IR-modtageren til at betjene Keynote på iMac fra en afstand på op til 9,1 meter.

Porte på iMac

↔ Ethernet-port
(10/100/1000
Base-T)

⚡ Thunderbolt-port
(1 eller 2)

🔌 USB 2.0-porte (4)

🔊 Lyd ind/optisk
digital lyd-
indgang

🎧 Port til hoved-
telefoner/optisk
digital lydudgang

🔗 FireWire 800-port





Ethernet-port (10/100/1000Base-T)

Opret forbindelse til et hurtigt 10/100/1000Base-T Ethernet-netværk, tilslut et DSL- eller kabelmodem eller opret forbindelse til en anden computer, og overfør arkiver. Ethernet-porten finder automatisk andre Ethernet-enheder.



En eller to Thunderbolt-porte (hurtig data-, video- og lydoverførsel)

Tilslut Thunderbolt-kompatible enheder til hurtig dataoverførsel, eller tilslut en ekstern skærm, der bruger Mini DisplayPort. Du kan købe mellemstik til tilslutning af skærme, der bruger DVI, HDMI eller VGA. 21,5" iMac har en Thunderbolt-port, og 27" iMac har to.



Fire hurtige USB (Universal Serial Bus) 2.0-porte

Tilslut en iPod, en iPhone, en iPad, en mus, et tastatur, en printer, et diskdrev, et digitalt kamera, en joystick, et eksternt USB-modem m.m. Du kan også tilslutte USB 1.1-enheder.



Lydindgang/optisk digital lydindgang

Tilslut en ekstern forstærket mikrofon eller digitalt lydudstyr. Denne port er også et S/PDIF 3,5 stereominijackstik.



Port til hovedtelefoner/optisk digital lydudgang

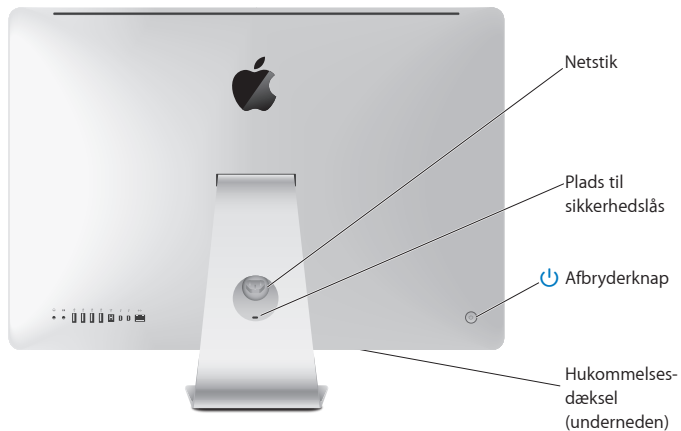
Tilslut hovedtelefoner, eksterne forstærkede højttalere og digitalt lydudstyr. Denne port er også et S/PDIF 3,5 stereominijackstik.



En FireWire 800-port

Tilslut eksterne enheder, f.eks. digitale videokameraer og lagringsenheder. Porten leverer en effekt på op til 7 watt.

Andre komponenter i iMac



Netstik

Slut netledningen til iMac.

Plads til sikkerhedslås

Monter en lås og et sikkerhedskabel (sælges separat) for at hindre tyveri.

**Afbryderknap**

Tryk på den for at tænde for iMac eller sætte den på vågeblus. Hold knappen nede for at genstarte iMac i forbindelse med fejlfinding.

Adgang til hukommelse

Installer ekstra hukommelse iMac leveres med mindst 4 GB hukommelse installeret som to hukommelsesenheder på hver 2 GB.

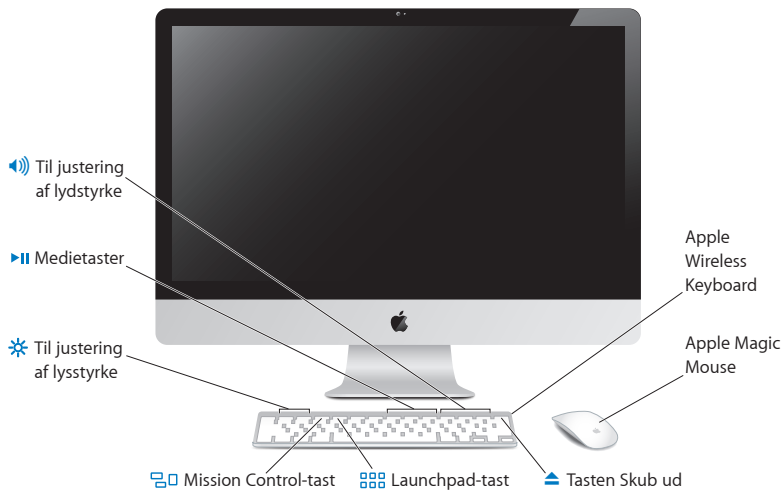
**802.11n Wi-Fi (indeni)**

Opret forbindelse til et trådløst netværk vha. den indbyggede Wi-Fi-teknologi.

**Trådløs Bluetooth®-teknologi (indeni)**

Tilslut trådløse enheder som Apple Wireless Keyboard og Apple Magic Mouse, Bluetooth-mobiltelefoner, pda'er og printere.

Funktioner i Apple Wireless Keyboard og Magic Mouse



Apple Magic Mouse

Indeholder en lasersporingsenhed, trådløs Bluetooth-teknologi og en glat overside, der bruger Multi-Touch-teknologi til at understøtte flere knapper, 360° rulning, zoom og skub til kontrol af iMac. Brug vinduet Mus til at justere bevægelser, hastighed på klik og rulning eller til at tilføje understøttelse af sekundær knap (se side 31).

Apple Wireless Keyboard

Kombinerer trådløs frihed med integrerede funktionstaster, som arbejder med dine programmer.



Knappen Skub ud

Hold denne knap nede for at skubbe en disk ud. Du kan også skubbe en disk ud ved at trække dens symbol på skrivebordet til papirkurven.



Taster til justering af lysstyrke (F1, F2)

Skrø op (☀) eller ned (☾) for lysstyrken på skærmen.



Mission Control-tast (F3)

Åbn Mission Control for at få et omfattende billede af, hvad der er i gang på iMac, inklusive Dashboard, alle dine områder og alle åbne vinduer.



Launchpad-tast (F4)

Åbn Launchpad for straks at se alle programmerne på iMac. Klik på et program for at åbne det.



Medietaster (F7, F8, F9)

Spol tilbage (◀), sæt på pause eller afspil (⏸), eller spol frem (▶) i en sang, en film eller et lytbilledshow.



Taster til justering af lydstyrke (F10, F11, F12)

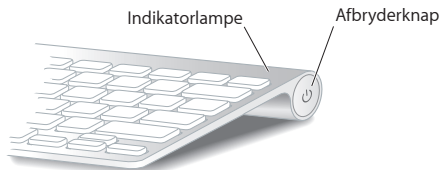
Lydløs (🔇), skrø ned (🔉) eller skrø op (🔊) for styrken på den lyd, der kommer fra højtaleren eller stikket til hovedtelefoner på din iMac.

Bruge Apple Wireless Keyboard

Apple Wireless Keyboard, som leveres med to AA-batterier installeret, er allerede parret med iMac. Parring betyder, at tastaturet og iMac er forbundet trådløst og kan kommunikere med hinanden.

Om indikatorlampen

Lysdioden på Apple Wireless Keyboard fungerer som en batteriindikator og en statuslampe. Første gang du tænder for tastaturet, lyser lampen i omkring 5 sekunder, hvilket betyder, at batterierne er i orden, og derefter slukkes den. Hvis du trykker på afbryderknappen (⏻) på det trådløse tastatur, og indikatorlampen ikke lyser, skal du måske udskifte batterierne. Se "Udskifte batterierne" på side 56.



Parre Apple Wireless Keyboard med iMac

Hvis Apple Wireless Keyboard ikke er parret med iMac, begynder indikatorlampen at blinke, hvilket betyder, at tastaturet er synligt og parat til at blive parret med iMac.

Du parrer det trådløse tastatur på følgende måde:

- 1 Tryk kortvarigt på afbryderknappen (⏻) for at tænde det trådløse tastatur.
- 2 Vælg Apple (🍏) > Systemindstillinger, og klik derefter på Tastatur.
- 3 Klik på "Indstil Bluetooth-tastatur..." i nederste venstre hjørne.
- 4 Vælg dit trådløse tastatur, og følg derefter instruktionerne på skærmen.

Hvis du ikke parrer tastaturet med iMac inden for 3 minutter, slukkes indikatorlampen og tastaturet for at spare på batteriet. Tryk på afbryderknappen (⏻) for at tænde tastaturet igen, så du kan parre det med iMac. Når tastaturet er parret med iMac, lyser indikatorlampen i 3 sekunder, hvorefter den slukkes.

Bruge Apple Wireless Keyboard

Tilpas Apple Wireless Keyboard vha. vinduet Tastatur. Du kan ændre kombitasterne, tildele menukommandoer tastaturgenveje i Mac OS X-programmer eller i Finder m.m.

Du tilpasser tastaturet på følgende måde:

- 1 Vælg Apple (🍏) > Systemindstillinger.
- 2 Klik på Tastatur, og klik derefter på Tastatur eller Tastaturgenveje.

Bruge Apple Magic Mouse

Apple Magic Mouse, som leveres med to AA-batterier installeret, er allerede parret med iMac. Parring betyder, at Apple Magic Mouse og iMac er forbundet trådløst og kan kommunikere med hinanden.

Om indikatorlampen

Første gang du tænder for Apple Magic Mouse, lyser lampen i omkring 5 sekunder, hvilket betyder, at batterierne er i orden, og derefter slukkes den. Hvis du tænder for musen, og indikatorlampen ikke lyser, skal du muligvis udskifte batterierne. Se "Udskifte batterierne" på side 56.



Parre Apple Magic Mouse med iMac

Hvis din Apple Magic Mouse ikke er parret med iMac, begynder indikatorlampen at blinke, hvilket betyder, at musen er synlig og parat til at blive parret med iMac.

Du parrer musen på følgende måde:

- 1 Skub afbryderknappen i bunden af musen for at tænde den.
- 2 Vælg Apple (🍏) > Systemindstillinger, og klik derefter på Mus.
- 3 Klik på "Indstil Bluetooth-mus..." i nederste højre hjørne.
- 4 Vælg din trådløse mus, og følg derefter instruktionerne på skærmen.

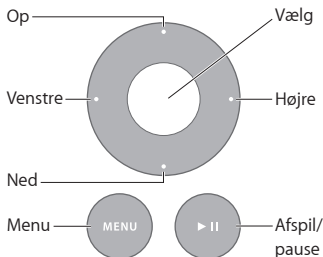
Hvis du ikke parrer musen med iMac inden for 3 minutter, slukkes indikatorlampen og musen for at spare på batteriet. Skub afbryderknappen for at tænde musen igen, så du kan parre den med din iMac. Når musen er parret med iMac, lyser indikatorlampen.

Bruge Apple Magic Mouse

Brug vinduet Mus til at lære om de Multi-Touch-bevægelser, du kan bruge med Apple Magic Mouse, eller til at ændre den måde, musen virker på. Vælg Apple (🍏) > Systemindstillinger, og klik derefter på Mus.

Bruge Apple Remote

Hvis der fulgte en Apple Remote med din iMac, kan du bruge den med Apple-produkter, der har en indbygget infrarød (IR) modtager. Kontroller og afspil dvd-film og musik fra iTunes-biblioteket, se lysbilledshow og forfilm m.m.



Du bruger fjernbetjeningen på følgende måde:

- 1 Tryk på Afspil/pause for at spille eller afbryde en sang, et lysbilledshow eller en film.
- 2 Tryk på knappen Højre eller Venstre for at hoppe til den næste eller forrige sang i iTunes-biblioteket eller til det næste eller forrige kapitel på en dvd.
- 3 Hold Højre eller Venstre nede for at spole hurtigt frem eller tilbage i en sang eller film.
- 4 Tryk på Op eller Ned for at justere lydstyrken.

Danne par med Apple Remote

Par din Apple Remote med iMac eller et andet Apple-produkt. Når du har parret iMac eller et andet Apple-produkt med fjernbetjeningen, kan du kun bruge den fjernbetjening.

Du parrer fjernbetjeningen på følgende måde:

- 1 Gå tæt på iMac eller Apple-produktet (8 til 10 cm).
- 2 Peg med fjernbetjeningen på den infrarøde modtager foran på iMac eller Apple-produktet.
- 3 Hold Højre og Menu nede i 5 sekunder.

Når du har parret fjernbetjeningen, vises der et kædesymbol på skærmen.

Du ophæver pardannelsen med fjernbetjeningen på iMac på følgende måde:

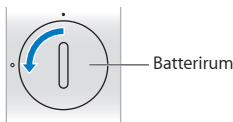
- 1 Vælg Apple (🍏) > Systemindstillinger på menulinjen.
- 2 Klik på Sikkerhed, og klik derefter på Slet pardannelse.

Med Apple TV eller andre Apple-produkter skal du holde Menu og Venstre nede for at ophæve pardannelsen.

Udskifte batteriet

Du indsætter batteriet igen på følgende måde:

- 1 Brug en mønt til at fjerne batteridækslet.



- 2 Indsæt et nyt CR2032-batteri med den positive pol (+) opad.
- 3 Sæt dækslet på plads igen, og brug en mønt til at stramme det.

Finde svar

Der findes mange flere oplysninger om brugen af iMac i Hjælpcenter og på internettet på adressen www.apple.com/dk/support/imac.

Du får hjælp fra Hjælpcenter på følgende måde:

- 1 Klik på symbolet for Finder i Dock (linjen med symboler langs kanten på skærmen).
- 2 Klik på Hjælpemenuen på menulinjen, og gør et af følgende:
 - Skriv et spørgsmål eller søgeord i søgefeltet, og vælg derefter et emne på listen med resultater, eller vælg Vis alle hjælpeemner for at se alle emner.
 - Vælg Hjælpcenter for at åbne vinduet Hjælpcenter, hvor du kan udforske eller søge efter hjælpeemner.

Flere oplysninger

Der findes flere oplysninger om brugen af iMac på følgende steder:

Hvis du vil læse om	Henvises til
Hvordan man installerer hukommelse	"Udvid hukommelsen" på side 37.
Fejlfinding på iMac, hvis der opstår et problem	"Problem? Find en løsning" på side 45.
Service og support til iMac	"Yderligere oplysninger, service og support" på side 63. Eller se Apples websted om support på www.apple.com/dk/support .
Brug af Mac OS X	Webstedet om Mac OS X på www.apple.com/dk/macosex . Eller søg efter "Mac OS X" i Hjælpcenter.
Skift fra pc til Mac	"Hvorfor du vil elske en Mac" på www.apple.com/dk/getamac/whymac .
Brug af iLife-programmer	Webstedet om iLife på www.apple.com/dk/ilife . Du kan også åbne et iLife-program, åbne hjælpen til programmet og skrive et spørgsmål i søgefeltet.
Ændring af Systemindstillinger	Systemindstillinger; vælg Apple () > Systemindstillinger. Eller søg efter "systemindstillinger" i Hjælpcenter.
Brug af FaceTime HD-kameraet	Hjælpcenter; søg efter "FaceTime".
Brug af tastaturet og musen	Systemindstillinger; vælg Tastatur eller Mus. Eller åbn Hjælpcenter, og søg efter "tastatur" eller "mus".
Brug af Wi-Fi-teknologi	Siden om support til AirPort på www.apple.com/dk/support/airport . Eller åbn Hjælpcenter, og søg efter "wi-fi".
Brug af trådløs Bluetooth-teknologi	Hjælpcenter; søg efter "Bluetooth". Eller se webstedet om support til Bluetooth på www.apple.com/dk/support/bluetooth .
Tilslutning af en printer	Hjælpcenter; søg efter "udskrive".
FireWire- og USB-forbindelser	Hjælpcenter; søg efter "FireWire" eller "USB".

Hvis du vil læse om	Henvises til
Oprettelse af forbindelse til internettet	Hjælpcenter; søg efter "internet".
Eksterne skærme	Hjælpcenter; søg efter "skærmport".
Brug af en Thunderbolt-port	Hjælpcenter; søg efter "Thunderbolt".
Apple Remote	Hjælpcenter; søg efter "remote".
Brug af SuperDrive	Hjælpcenter; søg efter "optisk drev".
Specifikationer	Siden med specifikationer på support.apple.com/da_DK/specs indeholder de tekniske specifikationer. Eller åbn Systemprofil ved at vælge Apple (🍏) > Om denne Mac på menulinjen og derefter klikke på Flere oplysninger.
Overførsel af Mac-softwareopdateringer	Softwareopdateringer; vælg Apple (🍏) > Softwareopdatering.
Søgning efter og overførsel af Mac-programmer	Mac App Store; vælg Apple (🍏) > App Store. Eller klik på symbolet i Dock.
Instruktioner, teknisk support og håndbøger til Apple-produkter	Apples websted om support på www.apple.com/dk/support .

3

Udvid hukommelsen

www.apple.com/dk/store

Hjælpcenter  RAM

iMac leveres med mindst 4 GB DDR3 (Double Data Rate 3) DRAM (Dynamic Random Access Memory) installeret som to hukommelsesenheder på hver 2 GB. Du kan udskifte eller installere yderligere 2 GB eller 4 GB hukommelsesenheder op til maksimalt 16 GB. Hukommelsesenheder skal opfylde følgende specifikationer:

- SO-DIMM-format (Small Outline Dual Inline Memory Module)
- 1333 MHz, PC3-10600, kompatibel med DDR3 (også kaldet DDR3 1333).
- Uden buffer og ikke registreret.

ADVARSEL: Apple anbefaler, at du lader en Apple-tekniker installere hukommelse. I "AppleCare-service og -support" på side 64 findes oplysninger om, hvordan du kontakter Apple, hvis computeren har behov for service. Hvis du selv forsøger at installere hukommelse og beskadiger udstyret, dækkes skaderne ikke af den begrænsede garanti på iMac.

Installere hukommelse

iMac har fire hukommelsespladser. I to af dem sidder der mindst en hukommelsesenhed på 2 GB. Du kan installere ekstra hukommelse i de ledige pladser eller udskifte hukommelsen i de fyldte pladser med 2 GB eller 4 GB hukommelsesenheder, så den får op til 16 GB hukommelse.

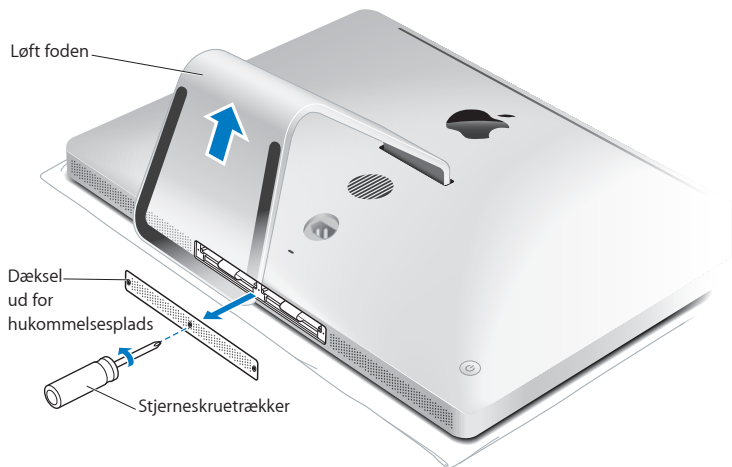
Du kan købe ekstra Apple-hukommelse hos en autoriseret Apple-forhandler og i Apple Online Store på www.apple.com/dk/store.

ADVARSEL: Luk altid iMac ned, og afmonter netledningen, før du installerer hukommelse. Installer aldrig hukommelse, mens netledningen er sluttet til iMac.

Du installerer hukommelse på følgende måde:

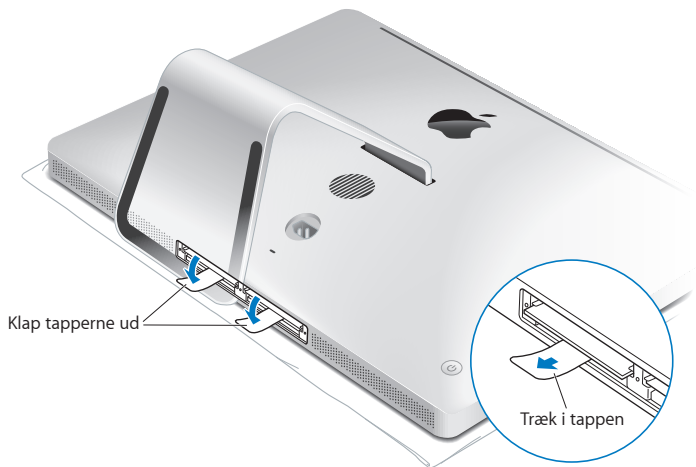
- 1 Sluk iMac ved at vælge Apple (🍏) > Luk ned.
- 2 Afmonter alle kabler og strømforsyningen fra iMac.
- 3 Læg et blødt og rent håndklæde eller en klud på arbejdsbordet. Hold fast i siderne på iMac, og læg den langsomt ned, således at skærmen hviler mod overfladen, og bunden vender op imod dig.

- 4 Løft foden, og brug en stjerneskruetrækker (nr. 2) til at løsne de tre skruer i hukommelsesdækslet. Drej skrueerne mod uret.

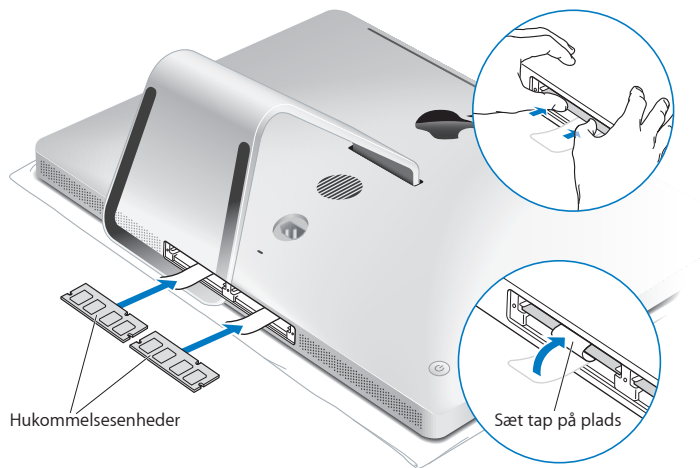


- 5 Fjern dækslet, og læg det til side.

- 6 Klap tapperne i hukommelsesrummet ud.
- 7 Du udskifter hukommelsesenheder ved at trække i tappen for at skubbe den installerede hukommelsesenhed ud. Fjern de hukommelsesenheder, du vil udskifte.

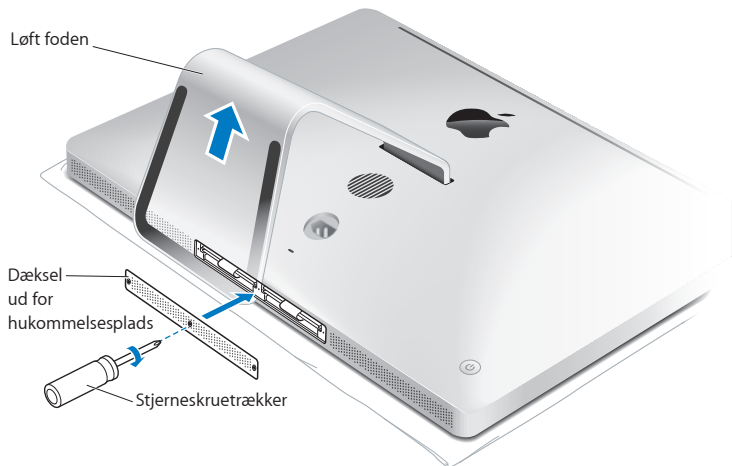


- 8 Sæt de nye hukommelsesenheder i pladserne med hakkene vendt mod højre som vist på illustrationen.
 - Hvis du installerer ekstra hukommelsesenheder, skal de indsættes i de tomme pladser.
 - Hvis du udskifter de eksisterende hukommelsesenheder, skal du sætte en ny hukommelsesenhed i hver af de pladser, der er tættest på skærmen.
- 9 Tryk hver hukommelsesenhed på plads i pladsen. Du hører et svagt klik, når hukommelsesenheden bliver trykket rigtigt på plads.
- 10 Sæt tapperne på plads i hukommelsesrummet.



- 11 Sæt dækslet på plads igen, og spænd de tre skruer med en stjerneskruetrækker (nr. 2).

ADVARSEL: Husk at montere dækslet igen, når du har installeret hukommelse. iMac virker ikke korrekt, hvis dækslet ikke er monteret.



- 12 Hold i siderne af iMac, og vend den om til stående position igen. Tilslut derefter kablerne og netledningen igen.
- 13 Tryk på afbryderknappen (⏻) på bagsiden af iMac for at tænde den.

Kontrollere, om iMac registrerer den nye hukommelse

Når du har installeret hukommelse, skal du sikre dig, at din iMac har registreret den nye hukommelse.

Du kontrollerer den hukommelse, der er installeret i iMac, på følgende måde:

1 Start iMac.

2 Når Mac OS X-skrivebordet vises, skal du vælge Apple (🍏) > Om denne Mac.

Den samlede mængde hukommelse i iMac vises. Hvis du åbner Oplysninger om system ved at klikke på Flere oplysninger, kan du få mere nøjagtige oplysninger om den installerede mængde hukommelse.

Hvis den hukommelse, du har installeret, ikke opfylder specifikationerne (se side 38), lyder der tre toner fra iMac hvert femte sekund. I så fald skal du lukke iMac ned og og læse installeringsinstruktionerne igen for at sikre dig, at hukommelsen er kompatibel med iMac, og at den er installeret korrekt. Hvis du stadig har problemer, skal du fjerne hukommelsen og se i det supportmateriale, der fulgte med computeren, eller kontakte den forhandler, hvor du købte hukommelsen.

4

Problem? Find en løsning

www.apple.com/dk/support

Hjælpecenter  hjælp

Du kan i sjældne tilfælde opleve problemer med iMac. Læs videre, hvis du vil have gode råd til fejlfinding og forslag til løsning af evt. problemer. Du kan også finde flere oplysninger om fejlfinding i Hjælpecenter og på webstedet om support til iMac på www.apple.com/dk/support/imac.

Hvis der opstår et problem med iMac, er der som regel en nem og hurtig løsning. Hvis der opstår et problem, skal du skrive ned, hvad du gjorde, før problemet viste sig. Det kan hjælpe dig med at indsnævre de mulige årsager til problemet og med at finde de svar, du har brug for. Du bør notere:

- Hvilke programmer du brugte, da problemet opstod. Hvis et problem kun opstår, når du bruger et bestemt program, er det pågældende program sandsynligvis ikke kompatibelt med den version af Mac OS X, som er installeret på iMac.
- Evt. software, som du har installeret for nylig.
- Evt. ny hardware (f.eks. ekstra hukommelse eller ydre enheder), som du har tilsluttet eller installeret.

ADVARSEL: Forsøg ikke at åbne iMac, medmindre du vil installere hukommelse. Hvis iMac har brug for service, skal du læse "Yderligere oplysninger, service og support" på side 63 for at få vejledning i, hvordan du kontakter en Apple Authorized Service Provider eller Apple for at få service. iMac har ingen dele, der kan udskiftes eller repareres af brugeren, undtagen hukommelsen.

En smule forebyggelse

Hvis der opstår et problem med computeren eller softwaren, mister du ikke dine data, hvis du har opdaterede Time Machine-sikkerhedskopier. Hvis du regelmæssigt opretter Time Machine-sikkerhedskopier, kan du gendanne softwaren og alle dine data, som de var ved sikkerhedskopieringen. Selv alvorlige problemer er mindre bekymrende, når du beskytter dine oplysninger med Time Machine.

Problemer, der forhindrer dig i at bruge iMac

Hvis iMac ikke reagerer, eller markøren ikke flytter sig

- Sørg for, at Apple Wireless Keyboard eller Apple Magic Mouse er tændt, og at batterierne er opladt. (Se "Udskifte batterierne" på side 56.)

Hvis du bruger et USB-tastatur eller en USB-mus, skal du sikre dig, at de er tilsluttet. Tag stikkene ud, og sæt dem i igen. Sørg for, at stikkene sidder korrekt.

- Prøv at afbryde de programmer, der giver problemer. Hold tasterne Alternativ og Kommando (⌘) nede, og tryk på esc-tasten. Hvis der vises en dialog, skal du vælge programmet og klikke på Afbryd. Arkiver derefter dit arbejde i alle åbne programmer, og start iMac igen for at sikre dig, at problemet er løst.
- Hvis du ikke kan afbryde programmet, skal du holde afbryderknappen (⏻) på bagsiden af iMac nede i fem sekunder for at lukke computeren ned. Tag netledningen ud af iMac. Monter derpå netledningen på ny, og tryk på afbryderknappen (⏻) på iMac for at starte den.

Hvis problemet ofte opstår ved brug af et bestemt program, skal du spørge forhandleren, om programmet kan bruges med iMac.

Du kan finde oplysninger om den software, der fulgte med iMac, på www.apple.com/dk/downloads.

Hvis problemet opstår ofte, kan du prøve at reparere disken, gendanne software fra en sikkerhedskopi eller geninstallere systemsoftwaren vha. Mac OS X-hjælpeprogrammer (se "Reparere, gendanne eller geninstallere Mac OS X-software" på side 50).

Hvis iMac fryser fast under start, eller der vises et symbol med et blinkende spørgsmålstegn

- Vent nogle sekunder. Hvis iMac ikke starter efter en lille forsinkelse, skal du lukke iMac ned ved at trykke på afbryderknappen (⏻) og holde den nede i omkring 5 sekunder, indtil computeren lukker ned. Derpå skal du holde Alternativtasten nede og atter trykke på afbryderknappen (⏻) for at starte iMac igen. Bliv ved med at holde Alternativtasten (⇧) nede, indtil iMac starter, og klik derefter på pilen under symbolet for den harddisk, du vil bruge som startdisk.

Når iMac er startet, skal du åbne Systemindstillinger og klikke på Startdisk. Vælg en lokal Mac OS X-systemmappe.

- Hvis problemet opstår ofte, kan det være nødvendigt at geninstallere systemsoftwaren (se "Reparere, gendanne eller geninstallere Mac OS X-software" på side 50).

Hvis iMac ikke starter

- Sørg for, at netledningen er sluttet til iMac og til en stikkontakt, der virker.
- Start computeren igen, og hold Kommandotasten (⌘) og R nede, indtil den er startet igen. Når Mac OS X-hjælpeprogrammer vises, skal du vælge, om du vil reparere disken, gendanne softwaren eller geninstallere Mac OS X og Apple-programmer. Du kan finde flere oplysninger i "Reparere, gendanne eller geninstallere Mac OS X-software" på side 50.
- Tryk på afbryderknappen (⏻), og hold med det samme Kommandotasten (⌘), Alternativtasten, P og R nede samtidig, indtil du hører startlyden anden gang. På den måde nulstiller du parameterhukommelsen (PRAM).
- Hvis du for nylig har installeret hukommelse, og iMac afspiller nogle toner hvert femte sekund, skal du sikre dig, at hukommelsen er installeret korrekt, og at den er kompatibel med iMac. Prøv at fjerne den hukommelsesenhed, du har installeret, og se, om iMac derefter kan starte (se side 38).
- Afmonter netledningen, og vent mindst 30 sekunder. Monter netledningen påny, og tryk på afbryderknappen (⏻) igen for at starte iMac.
- Hvis du stadig ikke kan starte iMac, kan du i "Yderligere oplysninger, service og support" på side 63 læse, hvordan du kontakter Apple, hvis du har behov for service.

Hvis du har problemer med at indsætte en disk

- Skub disken ind i drevet med en jævn bevægelse, indtil fingrene rører kanten af iMac.
- Brug kun diske i standardstørrelse.

Hvis du har problemer med at skubbe en disk ud

- Slut alle programmer, der evt. bruger disken, og tryk derefter på tasten Skub ud (⏏) på tastaturet.

- Åbn et Findervindue, og klik på symbolet for Skub ud ved siden af disksymbolet i indholdsoversigten, eller træk disksymbolet fra skrivebordet til papirkurven.
- Log ud fra din brugerkonto ved at vælge Apple (🍏) > Log "bruger" ud (dit kon-tonavn vises på menuen) og derefter trykke på tasten Skub ud (⏏) på tastaturet.
- Start iMac igen, mens du holder knappen på musen nede.

Hvis du ikke kan rulle med musen

- Hvis du har en mus med en rullekugle, og den ikke ruller jævnt, eller hvis rulleknappen ikke kan rulle opad, nedad eller fra side til side, skal du vende musen om og rulle kraftigt med knappen, mens du renser den.
- Du kan finde flere oplysninger i "Rengøre musen" på side 74.

Hvis indstillinger for dato og tid gentagne gange går tabt

- Du skal måske få udskiftet computerens interne sikkerhedsbatteri. Se "Yderligere oplysninger, service og support" på side 63, hvis du vil vide, hvordan du kontakter Apple med henblik på service.

Reparere, gendanne eller geninstallere Mac OS X-software

Hvis der opstår et problem med din Mac-software eller -hardware, indeholder Mac OS X funktioner til reparation og gendannelse, som kan løse problemerne og endda gendanne softwarens originale fabriksindstillinger. Du har adgang til disse funktioner fra Mac OS X-hjælpeprogrammer, selvom computeren ikke kan starte korrekt.



Brug Mac OS X-hjælpeprogrammer til at:

- Gendanne software og data fra en Time Machine-sikkerhedskopi.
- Geninstaller Mac OS X og Apple-programmer.
- Gendan computerens fabriksindstillinger ved at slette disken og geninstallere Mac OS X og Apple-programmerne.
- Reparere computerens disk vha. Diskværktøj.

Hvis computeren registrerer et problem, åbner den automatisk Mac OS X-hjælpeprogrammer. Du kan også åbne programmet manuelt ved at starte computeren igen.

Du åbner Mac OS X-hjælpeprogrammer på følgende måde:

- Start computeren igen, og hold Kommandotasten (⌘) og R nede.

Nogle funktioner i Mac OS X-hjælpeprogrammer kræver adgang til internettet og Mac App Store. Du skal evt. kontrollere, at computeren er forbundet med internettet via dit Ethernet- eller Wi-Fi-netværk.

Du opretter forbindelse til et Wi-Fi-netværk på følgende måde:

- 1 Vælg et netværk på Wi-Fi-statusmenuen øverst til højre på skærmen.
- 2 Skriv om nødvendigt adgangskoden til netværket.

Du opretter forbindelse til et lukket netværk ved at vælge Andet netværk. Skriv netværkets navn og adgangskoden.

Reparere en disk vha. Diskværktøj

Hvis du har et problem med computeren, eller hvis vinduet Mac OS X-hjælpeprogrammer vises, når du starter computeren, skal du evt. reparere computerens disk.

- 1 Vælg Diskværktøj i vinduet Mac OS X-hjælpeprogrammer, og klik på Fortsæt.
- 2 Vælg disken eller partitionen på listen til venstre, og klik derefter på fanen Førstehjælp.
- 3 Klik på Reparér disk.

Hvis Diskværktøj ikke kan reparere disken, skal du sikkerhedskopiere så mange af dine oplysninger som muligt og derefter følge instruktionerne i "Geninstallere Mac OS X og Apple-programmer" på side 53.

Du kan få oplysninger om Diskværktøj og dets muligheder i Hjælpcenter eller ved at åbne Diskværktøj (i mappen Hjælpeprogrammer i Launchpad) og vælge Hjælp > Hjælp til Diskværktøj.

Gendanne oplysninger fra en Time Machine-sikkerhedskopi

Hvis du har en Time Machine-sikkerhedskopi, kan du bruge funktionen Gendan til at gendanne den tidligere version af alt på computeren.

Brug kun din Time Machine-sikkerhedskopi til at gendanne oplysningerne på den computer, som sikkerhedskopien stammer fra. Hvis du vil overføre oplysninger til en ny computer, skal du bruge Overførselsassistent (i mappen Hjælpeprogrammer i Launchpad).

- 1 Hvis sikkerhedskopien findes på en Time Capsule, skal du kontrollere, at der er oprettet forbindelse til et Ethernet- eller Wi-Fi-netværk. (Følg instruktionerne på side 52 for at oprette forbindelse til et Wi-Fi-netværk.)
- 2 I vinduet Mac OS X-hjælpeprogrammer skal du vælge Gendan fra Time Machine-sikkerhedskopi og klikke på Fortsæt.
- 3 Vælg den disk, der indeholder Time Machine-sikkerhedskopien, og følg derefter instruktionerne på skærmen.

Geninstallere Mac OS X og Apple-programmer

I nogle tilfælde skal du måske geninstallere Mac OS X og Apple-programmer. Du kan geninstallere og bevare dine arkiver og brugerindstillinger.

- 1 Kontroller, at computeren er forbundet med internettet via et Ethernet- eller Wi-Fi-netværk. (Følg instruktionerne på side 52 for at oprette forbindelse til et Wi-Fi-netværk.)
- 2 I vinduet Mac OS X-hjælpeprogrammer skal du vælge Geninstaller Mac OS X og klikke på Fortsæt.

- 3 I det vindue, hvor du bliver bedt om at vælge en disk, skal du vælge din aktuelle Mac OS X-disk (i de fleste tilfælde er det den eneste tilgængelige disk).
- 4 Du vælger og fravælger valgfri software ved at klikke på Speciel.
- 5 Klik på Installer.

Du kan installere Mac OS X uden at slette disken, så du beholder dine eksisterende arkiver og indstillinger, eller du kan slette disken først, så alle dine data slettes, og computeren gøres klar til, at du geninstallerer Mac OS X og Apple-programmer.

Når du har geninstalleret Mac OS X, kan du igen hente de programmer, der fulgte med iMac, og andre programmer, som du har købt i Mac App Store. Du kan gendanne andre data og programmer fra en Time Machine-sikkerhedskopi eller en anden sikkerhedskopi.

Vigtigt: Apple anbefaler, at du sikkerhedskopierer data på disken, før du gendanner software. Apple er ikke ansvarlig for evt. tab af data.

Gendanne computerens fabriksindstillinger

Når du gendanner computerens fabriksindstillinger, slettes alt på computeren (brugerkonti, netværksindstillinger og alle arkiver og mapper). Før du gendanner, skal du sikkerhedskopiere de arkiver, du vil beholde, ved at kopiere dem til en anden disk. Skriv netværksindstillingerne ned fra vinduet Netværk, så det er nemmere at oprette forbindelse igen, når du har geninstalleret Mac OS X.

- 1 Kontroller, at computeren er forbundet med internettet via et Ethernet- eller Wi-Fi-netværk. (Følg instruktionerne på side 52 for at oprette forbindelse til et Wi-Fi-netværk.)
- 2 Vælg Diskværktøj i vinduet Mac OS X-hjælpeprogrammer, og klik på Fortsæt.
- 3 Vælg disken på listen til venstre, og klik derefter på fanen Slet.

- 4 Vælg Mac OS – udvidet (Journaled) på lokalmenuen Format, skriv et navn til disken, og klik derefter på Slet.
- 5 Når disken er slettet, skal du vælge Diskværktøj > Slut Diskværktøj.
- 6 I vinduet Mac OS X-hjælpeprogrammer skal du vælge Geninstaller Mac OS X og klikke på Fortsæt.
- 7 Hvis du vil geninstallere Mac OS X og dine programmer, skal du følge instruktionerne i installeringsprogrammet til Mac OS X.

Når du har geninstalleret Mac OS X, kan du igen hente de programmer, der fulgte med iMac, og andre programmer, som du har købt i Mac App Store. Du kan gendanne andre data og programmer fra en Time Machine-sikkerhedskopi eller en anden sikkerhedskopi.

Kontrollere, om der er et hardwareproblem

Hvis du har mistanke om, at der er et hardwareproblem, kan du bruge programmet Apple Hardware Test til at finde ud af, om der er et problem med en af iMacs komponenter.

Du bruger Apple Hardware Test på følgende måde:

- 1 Afmonter alle eksterne enheder fra iMac, undtagen tastaturet og musen. Hvis der er et tilsluttet et Ethernet-kabel, skal du afmontere det.
- 2 Start iMac igen, mens du holder tasten D nede.
- 3 Når vinduet med sprogvælger til Apple Hardware Test vises, skal du vælge det sprog, du vil bruge.
- 4 Tryk på Retur, eller klik på højrepilen.

- 5 Når hovedmenuen i Apple Hardware Test vises (efter ca. 45 sekunder), skal du følge instruktionerne på skærmen.
- 6 Hvis Apple Hardware Test finder en fejl, vises der en fejlkode. Skriv fejlkoden ned, før du søger hjælp. Hvis Apple Hardware Test ikke finder en hardwarefejl, kan problemet skyldes en softwarefejl.

Vigtigt: Hvis vinduet Apple Hardware Test ikke vises efter genstart, skal du holde Kommando (⌘), Alternativ og D nede og starte computeren igen for at få adgang til Apple Hardware Test fra internettet. Computeren skal være tilsluttet et netværk, der har forbindelse til internettet.

Udskifte batterierne

Apple Wireless Keyboard og Apple Magic Mouse leveres med to AA-batterier installeret. Du kan udskifte dem med alkaliebatterier, litiumbatterier eller genopladelige batterier (type AA).

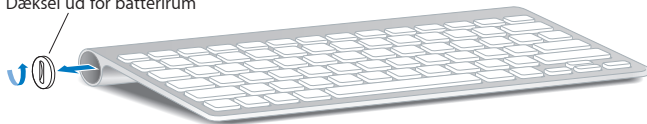
Hold dækslet til batterirummet og batterier uden for små børns rækkevidde.

ADVARSEL: Når du udskifter batterierne, skal du udskifte dem alle på samme tid. Bland ikke gamle batterier med nye, og bland ikke batterityper (bland f.eks. ikke alkaline- og litiumbatterier). Åbn eller punkter ikke batterierne, installer dem ikke den forkerte vej, og udsæt dem ikke for ild, høje temperaturer eller vand. Opbevar batterier uden for børns rækkevidde.

Du udskifter batterierne i Apple Wireless Keyboard på følgende måde:

- 1 Tryk kortvarigt på afbryderknappen (⏻) for at slukke tastaturet.
- 2 Brug en mønt til at fjerne dækslet foran batterirummet.

Dæksel ud for batterirum



- 3 Skub to AA-batterier ind i batterirummet som vist nedenfor.

Indsæt batterier

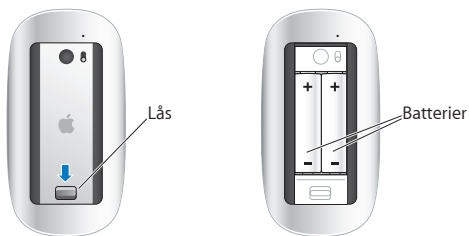


- 4 Sæt dækslet på plads foran batterirummet.

Du kontrollerer batteristatus ved at trykke på afbryderknappen (⏻). Hvis indikatorlampen ikke lyser, skal du muligvis skifte batterierne. Du kan kontrollere batteriernes spændingsniveau i vinduet Tastatur. Vælg Apple (🍏) > Systemindstillinger, og klik på Tastatur. Batteriernes spændingsniveau vises i nederste venstre hjørne.

Du udskifter batterierne i Apple Magic Mouse på følgende måde:

- 1 Skub afbryderknappen i bunden af musen for at slukke den.
- 2 Skub låsen ned, og fjern batteridækslet.



- 3 Indsæt batterierne med den positive pol opad som vist ovenfor.
- 4 Sæt dækslet på plads, og tænd musen.

Du skal muligvis klikke en gang med Apple Magic Mouse for at forbinde den med din iMac igen.

Du kontrollerer batteriets status ved at skubbe afbryderknappen for at tænde musen. Hvis indikatorlampen ikke lyser, skal du muligvis skifte batterierne. Du kan kontrollere batteriernes spændingsniveau i vinduet Mus. Vælg Apple (🍏) > Systemindstillinger, og klik på Mus. Batteriernes spændingsniveau vises i nederste venstre hjørne.

Problemer med internetforbindelsen

Programmet Netværk-indstillingsassistent på iMac hjælpe dig med at indstille en internetforbindelse. Åbn Systemindstillinger, og klik på Netværk. Klik på knappen "Hjælp mig" for at åbne Netværk-indstillingsassistent.

Hvis der er problemer med internetforbindelsen, kan du prøve at løse dem ved at følge de trin, der beskrives til din forbindelsestype i dette afsnit, eller ved at bruge Netværksdiagnostik.

Du bruger Netværksdiagnostik på følgende måde:

- 1 Vælg Apple (🍏) > Systemindstillinger.
- 2 Klik på Netværk, og klik på "Hjælp mig".
- 3 Klik på Diagnostisering for at åbne Netværksdiagnostik.
- 4 Følg instruktionerne på skærmen.

Hvis Netværksdiagnostik ikke kan løse problemet, kan der være et problem med den internetudbyder, du prøver at oprette forbindelse til, med en eksternt enhed, du bruger til at kontakte internetudbyderen med, eller med den server, du prøver at få adgang til. Du kan prøve at følge de trin, der beskrives i de følgende afsnit.

Internetforbindelser med kabelmodem, DSL-modem eller lokalnetværk

Sørg for, at alle modemets kabler er tilsluttet korrekt, inklusive netledningen, kablet fra modemmet til iMac og kablet fra modemmet til telefonstikket. Kontroller også kabler og strømforsyninger til dine Ethernet-samlingspunkter og -routere.

Sluk for DSL- eller kabelmodemmet i et par minutter, og tænd det derefter igen. Nogle internetudbydere anbefaler, at du afmonterer modemets netledning. Hvis der er en nulstillingsknap på modemmet, kan du trykke på den, før eller efter du slukker og tænder for modemmet.

Vigtigt: Instruktioner til modemmer gælder ikke til forbindelser via lokalnetværk. På lokalnetværk er der evt. samlingspunkter, "switches", routere og forbindelsespunkter, som du ikke har, hvis du bruger et kabel- eller DSL-modem. Hvis du bruger et lokalnetværk til forbindelsen, skal du kontakte netværksadministratoren i stedet for internetudbyderen.

PPPoE-forbindelser

Hvis du ikke kan oprette forbindelse til din internetudbyder med PPPoE (Point to Point Protocol over Ethernet), skal du kontrollere, at du har skrevet de korrekte oplysninger i vinduet Netværk.

Du indtaster PPPoE-indstillinger på følgende måde:

- 1 Vælg Apple (🍏) > Systemindstillinger.
- 2 Klik på Netværk.
- 3 Klik på Tilføj (+) nederst på listen med netværksforbindelser, og vælg PPPoE på lokalmenuen Grænseflade.
- 4 Vælg en grænseflade til PPPoE-tjenesten på lokalmenuen Ethernet. Vælg Ethernet, hvis du opretter forbindelse til et netværk med kabler, eller Wi-Fi, hvis du opretter forbindelse til et trådløst netværk.
- 5 Klik på Opret.
- 6 Skriv de oplysninger, du modtog fra din tjenesteudbyder, f.eks. kontonavn, adgangskode og navnet på PPPoE-tjenesten (hvis tjenesteudbyderen kræver det).

7 Klik på Anvend for at gøre indstillingerne aktive.

Netværksforbindelser

Sørg for, at Ethernet-kablet er sluttet til iMac og netværket. Kontroller kabler og strømforsyninger til dine Ethernet-samlingspunkter og -routere.

Hvis to eller flere computere skal dele en internetforbindelse, skal du sørge for, at netværket er indstillet korrekt. Du skal vide, om du får en eller flere IP-adresser til hver computer af internetudbyderen.

Hvis du kun får en IP-adresse, skal du have en router, som sikrer, at computere kan dele forbindelsen vha. NAT (Network Address Translation) eller "IP masquerading". Dokumentationen til routeren indeholder oplysninger om, hvordan du indstiller den. Du kan også spørge den administrator, som har indstillet netværket.

En AirPort-base kan bruges til at dele en IP-adresse mellem flere computere. Du kan få oplysninger om brug af en AirPort-base i Hjælpecenter (klik på Hjælp på menulinjen, og søg efter "airport") eller på webstedet om AirPort på www.apple.com/dk/support/airport.

Hvis du ikke kan løse problemet som beskrevet i disse trin, skal du kontakte internetudbyderen eller netværksadministratoren.

Problemer med trådløs kommunikation

Hvis der opstår problemer med trådløs kommunikation:

- Sørg for, at den computer eller det netværk, du vil oprette forbindelse til, fungerer og er udstyret med en enhed, der giver adgang via trådløs kommunikation.

- Sørg for, at softwaren er konfigureret i henhold til de instruktioner, der fulgte med basen eller adgangspunktet.
- Sørg for, at iMac eller adgangsmodul til netværket er inden for antennens rækkevidde. Elektronisk udstyr og metalgenstande kan forstyrre den trådløse kommunikation, så rækkevidden nedsættes. Du kan måske forbedre modtagekvaliteten ved at dreje eller flytte iMac.
- Kontroller Wi-Fi-statusmenuen (📶) på menulinjen. Signalstyrken vises med op til fire streger. Hvis signalstyrken er svag, kan du prøve at flytte computeren.
- Se Hjælpcenter (klik på Hjælp på menulinjen, og søg efter “wi-fi”). Du kan også finde flere oplysninger i den dokumentation, der fulgte med den trådløse enhed.

Holde software ajour

Når du har oprettet forbindelse til internettet, søger Softwareopdatering regelmæssigt efter opdateringer til computeren. Du kan hente og installere disse gratis softwareversioner, drivere og andre forbedringer fra Apple.

Du kan vælge, hvor ofte iMac skal søge efter opdateringer, i indstillinger til Softwareopdatering. Hvis du vil søge manuelt, skal du vælge Apple (🍏) > Softwareopdatering. Du kan få flere oplysninger om Softwareopdatering i Hjælpcenter (klik på Hjælp på menulinjen, og søg efter “Softwareopdatering”).

Du kan få de nyeste oplysninger om Mac OS X på www.apple.com/dk/macosex. Hvis der er et problem med et program fra en anden producent end Apple, skal du kontakte producenten. Softwareproducenter frigiver ofte softwareopdateringer på deres websteder.

Yderligere oplysninger, service og support

iMac har ingen dele, der kan udskiftes eller repareres af brugeren, undtagen tastaturet, musen og hukommelsen. Hvis iMac skal til service, skal du indlevere den hos en Apple Authorized Service Provider. Du kan finde flere oplysninger om iMac på internettet, i hjælpen på skærmen, Oplysninger om system eller i Apple Hardware Test.

Kilder på internettet

Du kan få oplysninger om service og support på internettet på www.apple.com/dk/support. Du kan søge i AppleCare Knowledge Base, søge efter softwareopdateringer eller få hjælp i Apples diskussionsfora.

Hjælp på skærmen

Du kan ofte finde svar på dine spørgsmål og instruktioner og oplysninger om fejlfinding i Hjælpcenter. Vælg Hjælp > Hjælpcenter.

Oplysninger om system

Brug Oplysninger om system til at få oplysninger om iMac. Her kan du se, hvilken hardware og software der er installeret, serienummeret og versionen på operativsystemet, hvor megen hukommelse der er installeret osv. Du åbner Oplysninger om system ved at vælge Apple (🍏) > Om denne Mac på menulinjen og klikke på Flere oplysninger.

AppleCare-service og -support

iMac leveres med 90 dages teknisk support og et års hardwaregaranti hos en Apple Retail Store eller et autoriseret Apple-reparationscenter som f.eks. en Apple Authorized Service Provider. Du kan udvide dækningen ved at købe AppleCare Protection Plan. Du kan få flere oplysninger på www.apple.com/dk/support/products eller besøge dit lands websted som vist nedenfor.

Hvis du har brug for yderligere hjælp, kan du via AppleCare-telefonsupport få hjælp til at installere og åbne programmer samt grundlæggende fejlfinding. Ring til det nærmeste supportcenter (de første 90 dage er gratis). Hav købsdatoen og serienummeret på iMac ved hånden, når du ringer op.

Bemærk: Dine 90 dages gratis telefonsupport starter på købsdatoen (evt. mod telefonafgifter).

Land	Telefon	Websted
Danmark	+45 70 10 20 07	www.apple.com/dk/support
Finland	+358 0800 96162	www.apple.com/fi/support
Holland	+31 0900 7777 703	www.apple.com/nl/support
Norge	+47 815 00 158	www.apple.com/no/support
Sverige	+46 0771 199 519	www.apple.com/se/support
Storbritannien	(44) 0844 209 0611	www.apple.com/uk/support

Telefonnumre kan ændres, og lokale og nationale telefontakster gælder. Der findes en komplet liste på internettet:

www.apple.com/support/contact/phone_contacts.html

Computerens serienummer

Brug en af disse metoder til at finde serienummeret på iMac:

- Vælg Apple (🍏) > Om denne Mac. Klik på versionsnummeret under ordene "Mac OS X" for at se Mac OS X-versionsnummeret, build-versionen og serienummeret.
- Vælg Apple (🍏) > Om denne Mac, og klik på Flere oplysninger.
- Se i bunden af foden på iMac.

5

Sidst, men ikke mindst

www.apple.com/dk/environment

Hjælpcenter  ergonomi

Af hensyn til din egen sikkerhed og af hensyn til udstyret bør du følge disse retningslinjer for rengøring og håndtering af iMac. Følg også retningslinjerne til sikring af en ergonomisk korrekt arbejdsstilling. Opbevar denne vejledning inden for rækkevidde.

BEMÆRK: Forkert opbevaring eller brug af computeren kan medføre, at fabrikantens garanti ikke dækker.

Vigtige oplysninger om sikkerhed

ADVARSEL: Hvis du ikke overholder disse instruktioner om sikkerhed, kan der opstå fare for brand, elektrisk stød eller andre personskader eller skader.

Korrekt håndtering Anbring iMac på en stabil overflade. Skub aldrig nogen genstande ind i ventilationshullerne.

Vand og våde steder Hold iMac væk fra væsker, f.eks. drikkevarer, håndvaske, badekar, brusere osv. Beskyt iMac mod fugt og våde omgivelser, f.eks. regn, sne og tåge.

Strøm Du kan kun afbryde strømmen helt ved at trække netledningen ud. Sørg for, at du trækker i stikket, ikke i ledningen. Afmonter altid netledningen, før du åbner iMac for at installere hukommelse.

Afbryd strømmen og træk stikket ud (ved at trække i stikket, ikke i ledningen). Afmonter Ethernet-kablet eller telefonledningen i følgende tilfælde:

- Hvis du vil tilføje hukommelse.
- Hvis netledningen eller stikket bliver flosset eller beskadiget på anden vis.
- Hvis der spildes noget på kabinettet.

- Hvis iMac udsættes for regn eller fugt.
- Hvis iMac tabes, eller kabinettet bliver beskadiget.
- Hvis iMac skal til service eller reparation.
- Hvis du vil rengøre kabinettet (følg den fremgangsmåde, der er beskrevet senere på side 73).

Vigtigt: Du kan kun slå strømmen helt fra ved at trække netledningen ud. Sørg for, at den ene ende af netledningen er inden for rækkevidde, så du nemt kan afbryde strømmen til iMac, når det er nødvendigt.

ADVARSEL: Netledningen har et jordet stik (med tre ben). Stikket kan kun sættes i en stikkontakt med jordforbindelse. Hvis du ikke kan sætte stikket i en stikkontakt, fordi den ikke har jordforbindelse, skal du kontakte en elektriker for at få installeret en stikkontakt med jordforbindelse. Ignorer ikke formålet med jordforbindelsen.

Strømspecifikationer:

- *Spænding:* 100 til 240 V
- *Strøm:* Maks. 4 A
- *Frekvens:* 50 til 60 Hz

Høreskader Der er fare for permanente høreskader, hvis øre- eller hovedtelefoner bruges med høj lydstyrke. Indstil lydstyrken til et sikkert niveau. Selvom du vænner dig til en høj lydstyrke, så den virker helt normal, kan du få høreskader. Hvis du oplever ringen for ørerne eller har svært ved at skelne ordene, når folk taler, skal du holde op med at bruge høretelefonerne og få din hørelse undersøgt. Jo højere lydstyrken er, jo kortere tid går der, før din hørelse kan risikere at blive påvirket. Eksperten anbefaler følgende for at undgå høreskader:

- Begræns den tid, du bruger hoved- eller øretelefoner med høj lydstyrke.
- Undgå at skrue op for lyden for at overdøve støj fra omgivelserne.
- Skru ned for lyden, hvis du ikke kan høre personer i nærheden, som taler til dig.

Højrisikoområder Computeren er ikke beregnet til at blive brugt i atomanlæg, i systemer til luftfartsnavigering og -kommunikation, i flyveledersystemer eller til andre formål, hvor computersvigt kan føre til dødsfald, personskader eller alvorlige miljømæssige skader.

Laseroplysninger om mus (Class 1)

Apple Magic Mouse er et Class 1-laserprodukt i overensstemmelse med IEC60825-1 A1 A2 og 21 CFR 1040.10 og 1040.11, bortset fra afvigelse iht. Laser Notice No. 50, dateret den 26. juli 2001

Forsigtig: Ændringer i denne enhed kan medføre risiko for farlig stråling. Af hensyn til sikkerheden bør dette udstyr kun serviceres af en Apple Authorized Service Provider.

En Class 1-laser er sikker under relativt overskuelige forhold i henhold til kravene i IEC 60825-1 og 21 CFR 1040. Men det anbefales, at du ikke retter laserstrålen mod en anden persons øjne.

Laseroplysninger om optiske drev

ADVARSEL: Hvis du udfører andre justeringer eller procedurer end dem, der er beskrevet i dokumentationen til computeren, risikerer du at blive udsat for farlig stråling.

Det optiske drev i iMac indeholder laserteknologi, som er sikker ved normal brug, men som kan skade øjnene, hvis enheden skilles ad. Af hensyn til sikkerheden bør dette udstyr kun serviceres af en Apple Authorized Service Provider.

Vigtigt: Elektrisk udstyr kan være farligt, hvis det benyttes forkert. Børn må kun benytte dette eller lignende produkter sammen med voksne. Lad ikke børn få adgang til det indre af elektriske produkter eller til kabler.

ADVARSEL: Skub aldrig nogen objekter ind gennem ventilationsåbningerne i kabinettet. Det kan være farligt, og du risikerer at beskadige computeren.

Reparer ikke udstyret selv

iMac har ingen dele, der kan udskiftes eller repareres af brugeren, undtagen tastaturet, musen og hukommelsen (se "Installere hukommelse" på side 39). Forsøg ikke at åbne iMac. Hvis iMac har brug for service, skal du kontakte en Apple Authorized Service Provider eller Apple for at få service. Se "Yderligere oplysninger, service og support" på side 63.

Hvis du åbner iMac eller installerer andre komponenter end hukommelse, risikerer du at beskadige udstyret. Disse skader er ikke dækket af den begrænsede garanti på iMac.

Vigtige oplysninger om håndtering

BEMÆRK: Hvis du ikke følger disse instruktioner, risikerer du at beskadige iMac eller andre genstande.

Driftsomgivelser Brug af iMac uden for dette temperaturudsnit kan påvirke ydeevnen:

- *Driftstemperatur:* 10° til 35° C
- *Opbevaringstemperatur:* -20° til 47° C
- *Relativ luftfugtighed:* 5% til 95% (ikke kondenserende)
- *Maks. driftshøjde:* 3048 m

Brug ikke iMac i områder, hvor der er store mængder støv i luften pga. cigaretrøg, cigarrøg, askebægre, brændeovne eller pejse eller i nærheden af ultrasoniske luftfugtere, der bruger ufiltreret vand fra hanen. Meget små luftbårne partikler, der stammer fra rygning, madlavning, afbrænding eller brug af en ultrasonisk luftfugter med ufiltreret vand kan i sjældne tilfælde komme ind i ventilationshullerne på iMac og under særlige omstændigheder danne et mat lag på indersiden af den glasplade, der dækker iMac-skærmen.

Tænd iMac Tænd aldrig iMac, hvis alle de interne og eksterne dele ikke er på plads. Det kan være farligt, og du risikerer at beskadige computeren, hvis du bruger den, selvom der mangler nogle dele.

Transportere iMac Før du løfter eller flytter iMac, skal du lukke den ned og afmontere alle de kabler og ledninger, der er sluttet til den. Hvis du vil løfte eller flytte iMac, skal du holde i siderne af den.

Bruge stik og porte Tving aldrig et stik ind i en port. Når du tilslutter en enhed, skal du sikre dig, at der ikke er snavs i porten, at stikket passer til porten, og at du holder stikket korrekt i forhold til porten.

Brug det optiske drev SuperDrive i iMac understøtter 12 cm standarddiske. Diske, der ikke er runde eller er mindre end 12 cm, understøttes ikke.

Opbevare iMac Hvis du skal opbevare iMac i længere tid, skal du anbringe den et koldt sted (ideelt ved 22° C).

Rengøre iMac

Følg disse retningslinjer for rengøring af iMac og tilhørende komponenter:

- Luk iMac ned, og afmonter alle kabler og ledninger.
- Brug en fugtig, blød, fnugfri klud til at rengøre kabinettet på iMac. Undgå, at der kommer væske ind i eventuelle åbninger. Undgå at sprøjte væske direkte på skærmen på iMac.
- Brug ikke aerosolspraydåser, opløsnings- eller slibemidler.

Rengøre skærmen på iMac

Brug en ren, blød og fnugfri klud til at rengøre skærmen.

Du rengør skærmen på iMac på følgende måde:

- Luk iMac ned, og afmonter alle kabler og ledninger.
- Tør skærmen af med en ren, blød og fnugfri klud, der er fugtet med vand. Undgå at sprøjte væske direkte på skærmen.

Rengøre musen

Du skal måske rengøre musen jævnligt for at fjerne snavs og støv, der har samlet sig. Brug en fnugfri klud, der er fugtet lidt med vand. Sørg for, at der ikke kommer væske ind i åbninger, og brug ikke aerosolsprøjter, opløsningsmidler eller slibemidler.

Hvis du bruger en Apple-mus med kabel med iMac, skal du vende bunden i vejret på musen og rulle kraftigt på rulleknappen med en ren, blød og fnugfri klud, så støv og snavs rystes løs.

Om ergonomi

Her er nogle gode råd om, hvordan du indretter en ergonomisk korrekt arbejdsplads.

Tastatur

Når du bruger tastaturet, skal du sørge for, at du ikke spænder i skuldre og hals. Vinklen mellem over- og underarm skal være ret. Hænder og håndled skal være strakte.

Skift ofte stilling med hænderne for at undgå unødigt belastning af håndleddene. Hvis du arbejder længe uden at holde pauser, kan du få smerter i hænder, håndled og arme. Hvis du begynder at få kroniske smerter i hænder, håndled og arme, bør du straks henvende dig til din praktiserende læge.

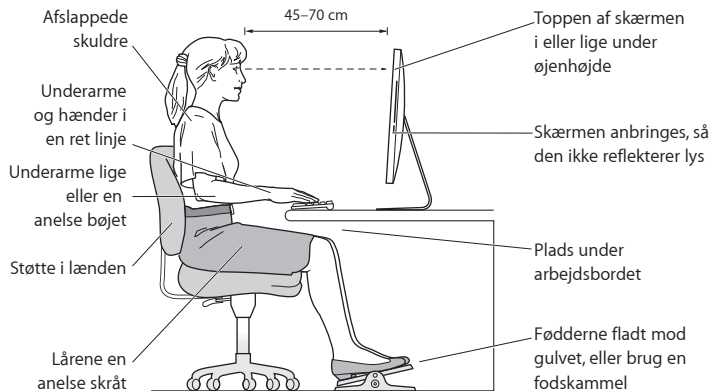
Mus

Anbring musen på samme niveau som tastaturet og inden for en komfortabel rækkevidde.

Skærm

Anbring skærmen, så dens overkant er lige i eller en anelse under øjenhøjde, når du sidder ved tastaturet. Du bestemmer selv, hvor langt fra skærmen du vil sidde, men 45 til 70 cm er normalt.

Anbring skærmen, således at synsvinklen er optimal, og lys reflekteres mindst muligt. Dermed kan skærmens fod indstilles, så synsvinklen er optimal, og lyset fra faste lyskilder reflekteres mindst muligt.



Stol

Brug en stol, som kan justeres og giver en stabil og behagelig støtte. Juster stolen, så lårene er vandrette, og fødderne hviler fladt på gulvet. Stolens ryglæn skal støtte den nederste del af ryggen (lænden). Følg vejledningen fra producenten, når du skal justere stolens ryglæn, så det passer til dig.

Det kan være nødvendigt at hæve stolen, således at vinklen mellem underarmene og hænderne bliver korrekt i forhold til tastaturet. Hvis det medfører, at fødderne ikke kan hvile fladt mod gulvet, kan du bruge en fodskammel, der kan justeres i højden og vippes. Du kan også sænke skrivebordet. En anden mulighed er at bruge et skrivebord med en forsænket plade til tastaturet.

Der findes flere oplysninger om ergonomi på internettet:

www.apple.com/dk/about/ergonomics

Apple og miljøet

Apple Inc. erkender sit ansvar for at medvirke til at mindske produkternes indvirkning på miljøet.

Der findes flere oplysninger på internettet:

www.apple.com/dk/environment

Regulatory Compliance Information

FCC Compliance Statement

This device complies with part 15 of the FCC rules. Operation is subject to the following two conditions: (1) This device may not cause harmful interference, and (2) this device must accept any interference received, including interference that may cause undesired operation. See instructions if interference to radio or television reception is suspected.

Radio and Television Interference

This computer equipment generates, uses, and can radiate radio-frequency energy. If it is not installed and used properly—that is, in strict accordance with Apple's instructions—it may cause interference with radio and television reception.

This equipment has been tested and found to comply with the limits for a Class B digital device in accordance with the specifications in Part 15 of FCC rules. These specifications are designed to provide reasonable protection against such interference in a residential installation. However, there is no guarantee that interference will not occur in a particular installation.

You can determine whether your computer system is causing interference by turning it off. If the interference stops, it was probably caused by the computer or one of the peripheral devices.

If your computer system does cause interference to radio or television reception, try to correct the interference by using one or more of the following measures:

- Turn the television or radio antenna until the interference stops.
- Move the computer to one side or the other of the television or radio.
- Move the computer farther away from the television or radio.
- Plug the computer into an outlet that is on a different circuit from the television or radio. (That is, make certain the computer and the television or radio are on circuits controlled by different circuit breakers or fuses.)

If necessary, consult an Apple Authorized Service Provider or Apple. See the service and support information that came with your Apple product. Or consult an experienced radio/television technician for additional suggestions.

Important: Changes or modifications to this product not authorized by Apple Inc. could void the EMC compliance and negate your authority to operate the product.

This product has demonstrated EMC compliance under conditions that included the use of compliant peripheral devices and shielded cables between system components. It is important that you use compliant peripheral devices and shielded cables (including Ethernet network cables) between system components to reduce the possibility of causing interference to radios, television sets, and other electronic devices.

Responsible party (contact for FCC matters only):

Apple Inc. Corporate Compliance
1 Infinite Loop, MS 26-A
Cupertino, CA 95014

Wireless Radio Use

This device is restricted to indoor use when operating in the 5.15 to 5.25 GHz frequency band.

Cet appareil doit être utilisé à l'intérieur.

この製品は、周波数帯域 5.18 ~ 5.32 GHz で動作しているときは、屋内においてのみ使用可能です。

Exposure to Radio Frequency Energy

The radiated output power of this device is well below the FCC and EU radio frequency exposure limits. However, this device should be operated with a minimum distance of at least 20 cm between its antennas and a person's body and the antennas used with this transmitter must not be co-located or operated in conjunction with any other antenna or transmitter subject to the conditions of the FCC Grant.

FCC Bluetooth Wireless Compliance

The antenna used with this transmitter must not be collocated or operated in conjunction with any other antenna or transmitter subject to the conditions of the FCC grant.

Canadian Compliance Statement

This device complies with Industry Canada license-exempt RSS standard(s). Operation is subject to the following two conditions: (1) This device may not cause harmful interference, and (2) this device must accept any interference received, including interference that may cause undesired operation.

Cet appareil est conforme aux normes CNR exemptes de licence d'Industrie Canada. Le fonctionnement est soumis aux deux conditions suivantes : (1) cet appareil ne doit pas provoquer d'interférences et (2) cet appareil doit accepter toute interférence, y compris celles susceptibles de provoquer un fonctionnement non souhaité de l'appareil.

Bluetooth Industry Canada Statement

This Class B device meets all requirements of the Canadian interference-causing equipment regulations.

Cet appareil numérique de la Class B respecte toutes les exigences du Règlement sur le matériel brouilleur du Canada.

Industry Canada Statement

Complies with the Canadian ICES-003 Class B specifications. Cet appareil numérique de la classe B est conforme à la norme NMB-003 du Canada. This device complies with RSS 210 of Industry Canada.

Bluetooth Europe—EU Declaration of Conformity

This wireless device complies with the R&TTE Directive.

Europe—EU Declaration of Conformity

See www.apple.com/euro/compliance.



Български Apple Inc. декларира, че това iMac е в съответствие със съществените изисквания и другите приложими правила на Директива 1999/5/EC.

Český Společnost Apple Inc. tímto prohlašuje, že tento iMac je ve shodě se základními požadavky a dalšími příslušnými ustanoveními směrnice 1999/5/ES.

Dansk Apple Inc. erklærer herved, at iMac overholder de væsentlige krav og øvrige relevante krav i direktiv 1999/5/EF.

Deutsch Hiermit erklärt Apple Inc., dass sich das iMac in Übereinstimmung mit den grundlegenden Anforderungen und den übrigen einschlägigen Bestimmungen der Richtlinie 1999/5/EG befindet.

Eesti Käesolevaga kinnitab Apple Inc., et see iMac vastab direktiivi 1999/5/EÜ põhinõuetele ja nimetatud direktiivis tulenevatele teistele asjakohastele sätetele.

English Hereby, Apple Inc. declares that this iMac is in compliance with the essential requirements and other relevant provisions of Directive 1999/5/EC.

Español Por medio de la presente Apple Inc. declara que este iMac cumple con los requisitos esenciales y cualesquiera otras disposiciones aplicables o exigibles de la Directiva 1999/5/CE.

Ελληνικά Με την παρούσα, η Apple Inc. δηλώνει ότι αυτή η συσκευή iMac συμμορφώνεται προς τις βασικές απαιτήσεις και τις λοιπές σχετικές διατάξεις της Οδηγίας 1999/5/ΕΚ.

Français Par la présente Apple Inc. déclare que l'appareil iMac est conforme aux exigences essentielles et aux autres dispositions pertinentes de la directive 1999/5/CE.

Íslenska Apple Inc. lýsir því hér með yfir að þetta tæki iMac fullnægir lágmarkskröfum og öðrum viðeigandi ákvæðum Evróputilskipunar 1999/5/EC.

Italiano Con la presente Apple Inc. dichiara che questo dispositivo iMac è conforme ai requisiti essenziali ed alle altre disposizioni pertinenti stabilite dalla direttiva 1999/5/CE.

Latviski Ar šo Apple Inc. deklarē, ka iMac ierīce atbilst Direktīvas 1999/5/EK būtiskajām prasībām un citiem ar to saistītajiem noteikumiem.

Lietuvių Šiuo „Apple Inc.“ deklaruojama, kad šis iMac atitinka esminius reikalavimus ir kitas 1999/5/EB Direktyvos nuostatas.

Magyar Alulírott, Apple Inc. nyilatkozik, hogy a iMac megfelel a vonatkozó alapvető követelményeknek és az 1999/5/EC irányelv egyéb előírásainak.

Malti Hawnhekk, Apple Inc., jiddikjara li dan iMac jikkonforma mal-htigijiet essenzjali u ma provvedimenti oħrajn rilevanti li hemm fid-Direttiva 1999/5/EC.

Nederlands Hierbij verklaart Apple Inc. dat het toestel iMac in overeenstemming is met de essentiële eisen en de andere bepalingen van richtlijn 1999/5/EG.

Norsk Apple Inc. erklærer herved at dette iMac-apparatet er i samsvar med de grunnleggende kravene og øvrige relevante krav i EU-direktivet 1999/5/EF.

Polski Niniejszym Apple Inc. oświadczam, że ten iMac są zgodne z zasadniczymi wymogami oraz pozostałymi stosownymi postanowieniami Dyrektywy 1999/5/EC.

Português Apple Inc. declara que este dispositivo iMac está em conformidade com os requisitos essenciais e outras disposições da Directiva 1999/5/CE.

Română Prin prezenta, Apple Inc. declară că acest aparat iMac este în conformitate cu cerințele esențiale și cu celelalte prevederi relevante ale Directivei 1999/5/CE.

Slovensko Apple Inc. izjavlja, da je ta iMac skladne z bistvenimi zahtevami in ostalimi ustreznimi določili direktive 1999/5/ES.

Slovensky Apple Inc. týmto vyhlasuje, že toto iMac spĺňa základné požiadavky a všetky príslušné ustanovenia Smernice 1999/5/ES.

Suomi Apple Inc. vakuuttaa täten, että tämä iMac tyyppinen laite on direktiivin 1999/5/EY oleellisten vaatimusten ja sitä koskevien direktiivin muiden ehtojen mukainen.

Svenska Härmed intygar Apple Inc. att denna iMac står i överensstämmelse med de väsentliga egenskapskrav och övriga relevanta bestämmelser som framgår av direktiv 1999/5/EG.

Du kan finde en kopi af EU Declaration of Conformity på:
www.apple.com/euro/compliance

Dette udstyr kan bruges i følgende lande:

AT	BG	BE	CY	CZ	DK	EE	FI	FR	DE	GR	HU
IE	IT	LV	LT	LU	MT	NL	PL	PT	RO	SK	SL
ES	SE	GB	IS	LI	NO	CH					

Korea Warning Statements

대한민국 규정 및 준수

방통위고시에 따른 고지사항

해당 무선설비는 운용 중 전파혼신 가능성이 있음,
이 기기는 인명안전과 관련된 서비스에 사용할 수 없습니다.

B급 기기(가정용 방송통신기자재)

이 기기는 가정용(B급) 전자파적합기기로서 주로
가정에서 사용하는 것을 목적으로 하며, 모든 지
역에서 사용할 수 있습니다.

Singapore Wireless Certification

Complies with
IDA Standards
DB00063

Taiwan Wireless Statements

無線設備的警告聲明

經型式認證合格之低功率射頻電機，非經許可，公司、商號或使用者均不得擅自變更頻率、加大功率或變更原設計之特性及功能。低功率射頻電機之使用不得影響飛航安全及干擾合法通信；經發現有干擾現象時，應立即停用，並改善至無干擾時方得繼續使用。前項合法通信指依電信法規定作業之無線電通信。低功率射頻電機須忍受合法通信或工業、科學及醫療用電波輻射性電機設備之干擾。

如有這 頻率:

於 5.25GHz 至 5.35GHz 區域內操作之
無線設備的警告聲明

工作頻率 5.250 ~ 5.350GHz 該頻段限於室內使用。

Taiwan Class B Statement

Class B 設備的警告聲明

NL

警告

本電池如果更換不正確會有爆炸的危險
請依製造商說明書處理用過的電池

Japan VCCI Class B Statement

情報処理装置等電波障害自主規制について

この装置は、情報処理装置等電波障害自主規制協議会 (VCCI) の基準に基づくクラス B 情報技術装置です。この装置は家庭環境で使用されることを目的としています。この装置がラジオやテレビジョン受信機に近接して使用されると、受信障害を引き起こすことがあります。

取扱説明書に従って正しい取扱をしてください。

Rusland



Oplysninger om eksternt USB-modem

Hvis du slutter iMac til en telefonlinje vha. et eksternt USB-modem, henvises til oplysningerne om telekommunikation i dokumentationen til modemmet.

ENERGY STAR® Compliance



As an ENERGY STAR® partner, Apple has determined that standard configurations of this product meet the ENERGY STAR® guidelines for energy efficiency. The ENERGY STAR® program is a partnership with electronic equipment manufacturers to promote energy-efficient products. Reducing energy consumption of products saves money and helps conserve valuable resources.

This computer is shipped with power management enabled with the computer set to sleep after 10 minutes of user inactivity. To wake your computer, click the mouse or press any key on the keyboard.

For more information about ENERGY STAR®, visit www.energystar.gov

Oplysninger om bortskaffelse og genbrug



Dette symbol betyder, at produktet skal bortskaffes i henhold til gældende love og regler. Når produktet er udtjent, skal du kontakte Apple eller de lokale myndigheder for at få at vide, hvordan produktet kan genbruges.

Der findes oplysninger om Apples genbrugsprogram på www.apple.com/dk/recycling.

Den europæiske Union: Oplysninger om bortskaffelse



Symbolet ovenfor betyder, at dit produkt bør bortskaffes adskilt fra husholdningsaffald i henhold til nationale love og regulativer. Når dette produkts livscyklus er forbi, skal du aflevere det på en genbrugsplads, som er godkendt af de lokale myndigheder. På nogle genbrugspladser er det gratis at aflevere produkter. Den indsamling og genbrug af dit produkt, som sker i forbindelse med bortskaffelsen, hjælper med at bevare naturens ressourcer, og sikrer, at produktet genbruges på en måde, som beskytter vores sundhed og miljø.

Türkiye

EEE yönetmeliğine (Elektrikli ve Elektronik Eşyalarda Bazı Zararlı Maddelerin Kullanımının Sınırlanılmasına Dair Yönetmelik) uygundur.

Brasil: Informações sobre eliminação e reciclagem



O símbolo acima indica que este produto e/ou sua bateria não devem ser descartadas no lixo doméstico. Quando decidir descartar este produto e/ou sua bateria, faça-o de acordo com as leis e diretrizes ambientais locais. Para informações sobre o programa de reciclagem da Apple, pontos de coleta e telefone de informações, visite www.apple.com/br/environment.

Oplysninger om bortskaffelse af batterier

Brugte batterier skal genbruges eller destrueres i henhold til gældende regler.

Deutschland: Dieses Gerät enthält Batterien. Bitte nicht in den Hausmüll werfen. Entsorgen Sie dieses Gerät am Ende seines Lebenszyklus entsprechend der maßgeblichen gesetzlichen Regelungen.

Nederland: gebruikte batterijen kunnen worden ingeleverd bij de chemokar of in een speciale batterijcontainer voor klein chemisch afval (kca) worden gedeponeerd.

California: The coin cell battery in the optional Apple Remote contains perchlorates. Special handling and disposal may apply. Refer to: www.dtsc.ca.gov/hazardouswaste/perchlorate

台灣



廢電池請回收

Taiwan Battery Statement

警告：請勿戳刺或焚燒。此電池不含汞。

Chinese Battery Statement

警告：不要刺破或焚燒。該電池不含水銀。

中国

有毒或 有害物质	零部件			
	电路板	显示屏	附件	键盘/鼠标
铅 (Pb)	X	X	X	X
汞 (Hg)	0	0	0	0
镉 (Cd)	0	0	0	0
六价铬 (Cr, VI)	0	0	0	0
多溴联苯 (PBB)	0	0	0	0
多溴二苯醚 (PBDE)	0	0	0	0

O: 表示该有毒有害物质在该部件所有均质材料中的含量均在 SJ/T 11363-2006 规定的限量要求以下。

X: 表示该有毒有害物质至少在该部件的某一均质材料中的含量超出 SJ/T 11363-2006 规定的限量要求。

根据中国电子行业标准 SJ/T11364-2006 和相关的中国政府法规，本产品及其某些内部或外部组件上可能带有环保使用期限标识。取决于组件和组件制造商，产品及其组件上的使用期限标识可能有所不同。组件上的使用期限标识优先于产品上任何与之相冲突的或不同的环保使用期限标识。



 Apple Inc.

© 2011 Apple Inc. Alle rettigheder forbeholdes.

I henhold til loven om ophavsret må dele af eller hele dette materiale ikke kopieres uden skriftlig tilladelse fra Apple.

Alle oplysningerne i denne håndbog var korrekte på udgivelsestidspunktet. Apple påtager sig intet ansvar for evt. oversættelses- eller trykfejl.

Apple

1 Infinite Loop

Cupertino, CA 95014

408-996-1010

www.apple.com

Apple-logoet er et varemærke tilhørende Apple Inc. og registreret i USA og andre lande. Brugen af Apple-logoet på tastaturet til kommercielle formål uden skriftlig tilladelse fra Apple Computer kan krænke varemærkerettighederne samt være konkurrenceforvridende og i strid med dansk lovgivning.

Apple, Apple-logoet, Apple TV, AirPort, FaceTime, Finder, FireWire, GarageBand, iChat, iLife, iMac, iMovie, iPhone, iPhoto, iPod, iPod touch, iTunes, Keynote, Mac, Mac OS, Photo Booth, QuickTime, Safari, SuperDrive, Time Capsule og Time Machine er varemærker tilhørende Apple Inc. og registreret i USA og andre lande.

FireWire-logoet, iPad og Multi-Touch er varemærker tilhørende Apple Inc.

Apple, AppleCare, Apple Store og iTunes Store er servicemærker tilhørende Apple Inc. og registreret i USA og andre lande.

App Store er et servicemærke tilhørende Apple Inc.

ENERGY STAR® er et amerikansk registreret varemærke.

Bluetooth®-mærket og -logoer er registrerede varemærker tilhørende Bluetooth SIG, Inc., og Apple benytter disse mærker i henhold til en licensaftale.

Thunderbolt og Thunderbolt-logoet er varemærker tilhørende Intel Corp. i USA og andre lande.

Andre firma- og produktnavne kan være varemærker tilhørende deres respektive ejere. Omtale af tredjeparters produkter har kun oplysende karakter og skal ikke opfattes som en anbefaling. Apple påtager sig ikke noget ansvar for produkternes funktionsdygtighed.

Fremstillet i henhold til en licensaftale med Dolby Laboratories. "Dolby", "Pro Logic" og det dobbelte D-symbol er varemærker tilhørende Dolby Laboratories. Fortroligt, ikke offentliggjort materiale, © 1992–1997 Dolby Laboratories, Inc. Alle rettigheder forbeholdes.

Udgivet samtidig i USA og Canada.