

Enhorabuena, usted y su iMac  
están hechos el uno para el otro.

# Salude a su iMac.

[www.apple.com/es/imac](http://www.apple.com/es/imac)



## Finder

Explore el contenido de su ordenador con Cover Flow.

Ayuda Mac



## Cámara iSight integrada

Participe en videoconferencias con hasta tres personas al mismo tiempo desde cualquier lugar del mundo.

Ayuda Mac



## Mail

Gestione todas sus cuentas de correo con una sola aplicación.

Ayuda Mac



## iCal y Agenda

Sincronice su calendario y sus contactos.

Ayuda Mac



## Mac OS X Leopard

[www.apple.com/es/macosex](http://www.apple.com/es/macosex)



### Time Machine

Realice copias de seguridad y recupere los archivos de forma totalmente automática.

Ayuda Mac

 time machine



### Vista rápida

Eche un vistazo a sus archivos sin necesidad de abrirlos.

Ayuda Mac

 vista rápida



### Spotlight

Buscar en el Mac nunca había sido tan fácil.

Ayuda Mac

 spotlight



### Safari

Descubra la red con el navegador más rápido del mundo.

Ayuda Mac

 safari

## iLife '08

[www.apple.com/es/ilife](http://www.apple.com/es/ilife)



### iPhoto

Comparta fotos por Internet o cree libros, tarjetas y calendarios.

Ayuda iPhoto

 fotos



### iMovie

Cree una película y difúndala por la red de la forma más sencilla.

Ayuda iMovie

 película



### GarageBand

Componga canciones con una banda de músicos desde un escenario virtual.

Ayuda GarageBand

 grabación



### iWeb

Cree sitios con fotos, películas, blogs y podcasts.

Ayuda iWeb

 sitio web



# Contenido

## Capítulo 1: Configurado, listo, ya

- 9 Contenido de la caja
- 10 Configuración del iMac
- 15 Cómo poner en reposo o apagar el iMac

## Capítulo 2: La vida con un iMac

- 20 Características básicas del iMac
- 22 Otras características del iMac
- 24 Puertos del iMac
- 26 Otros componentes del iMac
- 28 Respuestas a sus preguntas

## Capítulo 3: Ampliación de la memoria

- 33 Instalación de memoria
- 38 Cómo comprobar que el iMac reconoce la nueva memoria

## Capítulo 4: Una solución para cada problema

- 41 Problemas que impiden trabajar con el iMac
- 43 Uso de Apple Hardware Test
- 44 Problemas con la conexión a Internet

- 47 Problemas con las comunicaciones inalámbricas AirPort Extreme
- 47 Cómo mantener actualizado el software del ordenador
- 48 Qué hacer si una aplicación no responde
- 49 Reinstalación del software que venía con el iMac
- 50 Otros problemas
- 52 Más información, servicio y soporte
- 54 Cómo localizar el número de serie del producto

## Capítulo 5: Y por último aunque no menos importante

- 56 Información importante sobre seguridad
- 60 Información de uso importante
- 61 Limpieza del iMac
- 62 Consejos de ergonomía
- 65 Apple y el medio ambiente
- 66 Regulatory Compliance Information

# 1

Configurado, listo, ya

[www.apple.com/es/imac](http://www.apple.com/es/imac)

Ayuda Mac  Asistente de Migración

El iMac ha sido diseñado para que su configuración resulte fácil y rápida y pueda empezar a utilizarse enseguida. Si nunca ha utilizado un iMac o no conoce los ordenadores Macintosh, lea este capítulo, que contiene instrucciones para empezar a usarlo.

**Importante:** Lea atentamente todas las instrucciones de instalación y la información de seguridad, que encontrará a partir de la página 56, antes de conectar el iMac a una toma de corriente.

Si es un usuario experimentado, es posible que ya tenga los conocimientos necesarios para empezar a utilizar el ordenador. Consulte la información del capítulo 2, “La vida con un iMac”, para descubrir las nuevas características de este iMac.

Puede encontrar respuestas a muchas de sus preguntas sobre el iMac en la Ayuda Mac. Para obtener información acerca de la Ayuda Mac, consulte “Respuestas a sus preguntas” en la página 28.

Antes de configurar su iMac, retire por completo la película protectora que cubre el exterior del ordenador.



## Contenido de la caja

El iMac incluye un teclado Apple Keyboard, un ratón Apple Mouse y un cable de alimentación de CA.



Teclado



Ratón Apple Mouse

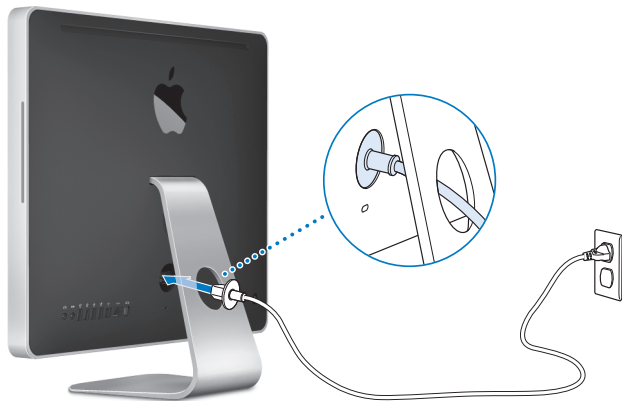


Cable de alimentación (CA)

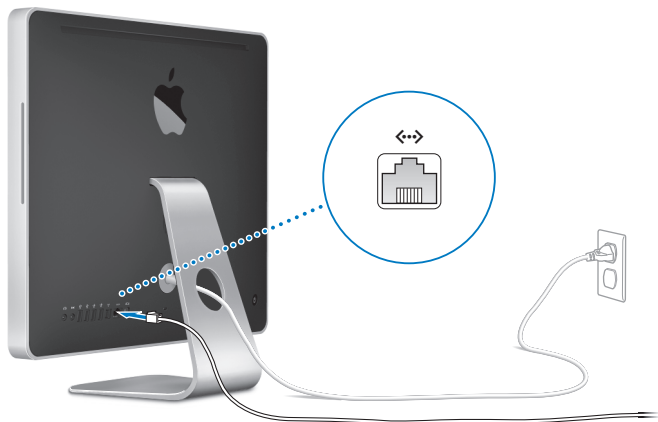
## Configuración del iMac

Siga estos pasos para configurar el iMac.

**Paso 1:** Pase el cable de alimentación a través del orificio del soporte, conéctelo al puerto de alimentación situado en la parte trasera del iMac y después a una toma de corriente.



**Paso 2:** Para acceder a Internet o a una red, conecte un extremo de un cable Ethernet al puerto Ethernet del iMac y el otro a un módem por cable, un módem DSL o una red.

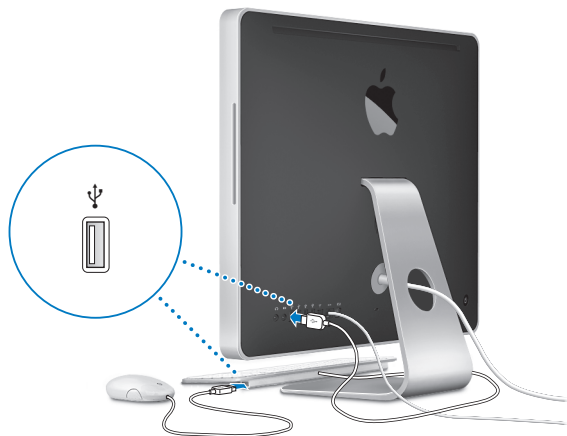


Su iMac incorpora la tecnología AirPort Extreme para conexión a redes inalámbricas. Para obtener información acerca de cómo configurar una conexión inalámbrica, seleccione Ayuda > Ayuda Mac y busque “AirPort”.

Para utilizar una conexión de acceso telefónico, necesita el módem USB externo de Apple, que puede adquirir en la tienda Apple Store en Internet ([www.apple.com/es/store](http://www.apple.com/es/store)) o en un distribuidor Apple autorizado. Conecte el módem Apple USB Modem a un puerto USB del iMac y utilice un cable de teléfono (no incluido) para conectar el módem a una toma de teléfono.

### Paso 3: Conecte el teclado y el ratón.

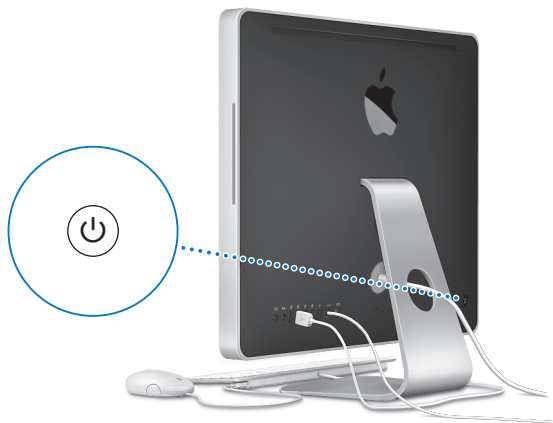
Conecte el cable del teclado a uno de los puertos USB (Ψ) del iMac. A continuación, conecte el cable del ratón Apple Mouse a un puerto USB (Ψ) del teclado.



**Nota:** Siga los pasos de la página siguiente para configurar un teclado inalámbrico Apple Wireless Keyboard y un ratón inalámbrico Apple Wireless Mouse con el iMac.

**Paso 4: Pulse el botón de arranque (⏻) situado en la parte trasera del ordenador para encender el iMac.**

Escuchará un tono cuando encienda el iMac.



**Paso 5: Configure el teclado y ratón inalámbricos.**

Si ha adquirido un teclado inalámbrico Apple Wireless Keyboard y un ratón inalámbrico Apple Wireless Mouse:

- a** Enciéndalos. Para ello, mantenga pulsado el botón de encendido situado en el lado derecho del teclado durante unos segundos, y deslice el conmutador situado en la parte posterior del ratón.
- b** Haga clic en OK con el ratón en el cuadro de diálogo que aparece.

**Nota:** Si el teclado o el ratón no se encienden, compruebe que tengan pilas. Consulte el manual que acompaña al teclado y al ratón para obtener más información.

### **Paso 6: Utilice el Asistente de Configuración para configurar el iMac.**

La primera vez que encienda el iMac, se abrirá el Asistente de Configuración. El Asistente de Configuración le ayuda a introducir la información de Internet y de correo electrónico necesaria para crear una cuenta de usuario en su iMac. Si ya tenía un ordenador Mac, el Asistente de Configuración también le ayudará a transferir automáticamente los archivos, las aplicaciones y otros datos de su antiguo Mac a su nuevo iMac.

Si no va a conservar o a utilizar su otro Mac, es recomendable que retire al ordenador la autorización para reproducir la música, los vídeos o los audiolibros adquiridos en la tienda iTunes Store. Al retirar la autorización a un ordenador se impide que las canciones, vídeos o audiolibros adquiridos pueda reproducirlos otra persona y se libera otra autorización para su uso. Para obtener información acerca del modo de retirar la autorización, seleccione Ayuda iTunes en el menú Ayuda de iTunes.

Si no utiliza el Asistente de Configuración para transferir información la primera vez que arranque el sistema, puede hacerlo en otro momento utilizando el Asistente de Migración. Para ello, vaya a la carpeta Aplicaciones, abra Utilidades y haga doble clic en “Asistente de Migración”.

### **Paso 7: Personalice el escritorio y ajuste las preferencias del sistema.**

Puede personalizar rápidamente el aspecto de su escritorio mediante las Preferencias del Sistema. Seleccione Apple (🍏) > “Preferencias del Sistema” en la barra de menús. A medida que vaya utilizando el iMac, puede ir explorando los paneles de Preferencias del Sistema, el centro de control de la mayor parte de los ajustes del iMac. Para obtener más información, abra la Ayuda Mac y busque por “Preferencias del Sistema” o por la preferencia concreta que desee modificar.

## Cómo poner en reposo o apagar el iMac

Cuando acabe de trabajar con el iMac, puede apagarlo o ponerlo en estado de reposo.

### Cómo poner el iMac en reposo

Si va a dejar de trabajar con su iMac durante poco tiempo o muy pocos días, póngalo en reposo. Cuando el iMac se encuentra en reposo, la pantalla está oscura. De este modo, puede activar el iMac rápidamente sin pasar por el proceso de arranque.

**Para poner el iMac en reposo, realice una de las siguientes operaciones:**

- Seleccione Apple (🍏) > Reposo en la barra de menús.
- Pulse el botón de arranque (⏻) situado en la parte posterior del iMac.
- Seleccione Apple (🍏) > “Preferencias del Sistema”, haga clic en Economizador y defina los ajustes del temporizador de reposo.
- Mantenga pulsado el botón de reproducción/pausa (⏮) del mando a distancia opcional Apple Remote durante tres segundos.

**Para reactivar el iMac tras un período de reposo, realice una de las siguientes operaciones:**

- Pulse cualquier tecla del teclado.
- Pulse cualquier botón del mando a distancia opcional Apple Remote.
- Haga clic con el ratón.
- Pulse el botón de arranque (⏻) situado en la parte posterior del iMac.

Cuando el iMac sale del estado de reposo, las aplicaciones, los documentos y los ajustes del ordenador permanecen tal como estaban.

## Cómo apagar el iMac

Si no va a utilizar el iMac durante varios días, apáguelo. Seleccione Apple (🍏) > Apagar equipo. Para volver a encender el iMac, pulse el botón de arranque (⏻).

**ADVERTENCIA:** Apague el iMac antes de moverlo. Si traslada el iMac mientras el disco rígido está girando, este puede resultar dañado, lo que puede provocar que se pierdan datos o que no sea posible arrancar el ordenador desde el disco rígido.



# 2

## La vida con un iMac

[www.apple.com/es/macosex](http://www.apple.com/es/macosex)

Ayuda Mac  iLife

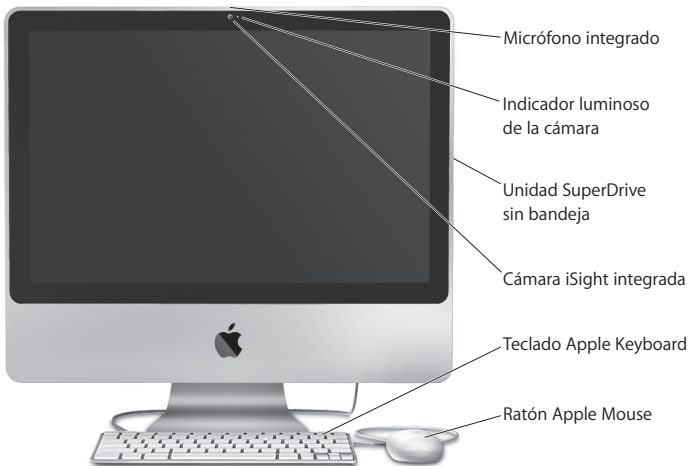


En las siguientes páginas le ofrecemos una visión general de las características y los puertos del iMac.

El sitio web de Apple, en [www.apple.com/es](http://www.apple.com/es), contiene las últimas noticias sobre productos Apple, descargas gratuitas y catálogos de software y hardware para el iMac.

Además, si desea consultar manuales de los productos Apple e información de asistencia técnica de todos los productos Apple, visite el sitio web de soporte de Apple en la dirección [www.apple.com/es/support](http://www.apple.com/es/support).

## Características básicas del iMac



---

**Micrófono integrado**

Capture sonidos directamente en el iMac o hable con sus amigos en tiempo real a través de una conexión de banda ancha con la aplicación iChat incluida.

---

**Indicador luminoso de la cámara**

El indicador luminoso de la cámara se enciende cuando la cámara iSight se encuentra en funcionamiento.

---

**Unidad SuperDrive sin bandeja**

Esta unidad de discos ópticos sin bandeja lee y escribe en discos CD y DVD de tamaño estándar, incluidos los discos DVD±R, DVD±RW y DVD±R de doble capa (DL).

---

**Cámara iSight integrada**

Realice videoconferencias con sus amigos y familiares mediante iChat AV a través de una conexión de banda ancha, haga fotos con la aplicación Photo Booth o capture vídeo con iMovie.

---

**Teclado Apple Keyboard**

Utilice las teclas de función para trabajar de forma eficaz.

---

**Ratón Apple Mouse**

Utilice este ratón multibotón programable con su innovadora bola de desplazamiento para hacer clic, pulsar y desplazarse por documentos, páginas web y otros contenidos.

---

## Otras características del iMac



---

### Receptor de infrarrojos integrado

Utilice un mando a distancia opcional Apple Remote (que se vende por separado en [www.apple.com/es/store](http://www.apple.com/es/store)) con el receptor de infrarrojos para controlar Front Row y Keynote en el iMac desde una distancia de hasta 9 metros.



### Teclas de reproducción multimedia (F7, F8, F9)

Rebobine (◀◀), reproduzca o ponga en pausa (▶◄), o avance rápidamente (▶▶) una canción, una película o un pase de diapositivas.



### Teclas de volumen (F10, F11, F12)

Silencie (⏸), reduzca (◀) o aumente (▶) el volumen del sonido procedente de los altavoces o del puerto de auriculares del iMac.

---

### Altavoces estéreo integrados

Escuche música, vea películas y reproduzca juegos y otros archivos multimedia.



### Tecla de expulsión de discos

Mantenga pulsada esta tecla para expulsar un disco. También puede expulsar un disco arrastrando su icono del escritorio hasta la Papelera.



### Dos puertos USB 2.0

Conecte un ratón y sincronice contenidos con su iPhone, iPod o cámara digital.



### Teclas de brillo (F1, F2)

Aumente (☀) o disminuya (☹) el brillo de la pantalla.



### Tecla Exposé (F3)

Abra Exposé para ver todas las ventanas abiertas en el escritorio al mismo tiempo.





### Tecla Dashboard (F4)

Abra el Dashboard para acceder a los widgets.

---

## Puertos del iMac

-  Puerto Mini DisplayPort
-  Puerto Ethernet (10/100/1000 Base-T)
-  Puertos USB 2.0 (4)
-  Puerto de entrada de audio/entrada óptica de audio digital
-  Puerto de auriculares/salida óptica de audio digital
-  Puerto FireWire 800





**Puerto Mini DisplayPort**

Conecte una pantalla que utilice un conector Mini DisplayPort. Puede adquirir adaptadores en [www.apple.com/es/store](http://www.apple.com/es/store).

---

**Puerto Ethernet (10/100/1000Base-T)**

Permite conectar el ordenador a una red Ethernet 10/100/1000Base-T de alta velocidad, a un módem DSL o por cable, o a otro ordenador para transferir archivos. El puerto Ethernet detecta automáticamente otros dispositivos Ethernet.

---

**Cuatro puertos USB (Universal Serial Bus) 2.0 de alta velocidad**

Conecte un iPod, un iPhone, un ratón, un teclado, una impresora, un disco, una cámara digital, una palanca de juegos, un módem USB externo y otros dispositivos. También puede conectar dispositivos USB 1.1. El teclado Apple Keyboard incluye dos puertos USB 2.0 adicionales.

---

**Puerto de entrada de audio/entrada óptica de audio digital**

Conecte un micrófono con alimentación externa o un equipo de audio digital. Este puerto también es un conector minifono de 3,5 mm estéreo S/PDIF.

---

**Puerto de auriculares y salida óptica de audio digital**

Conecte unos auriculares, unos altavoces amplificados externos o un equipo de audio digital. Este puerto también es un conector minifono de 3,5 mm estéreo S/PDIF.

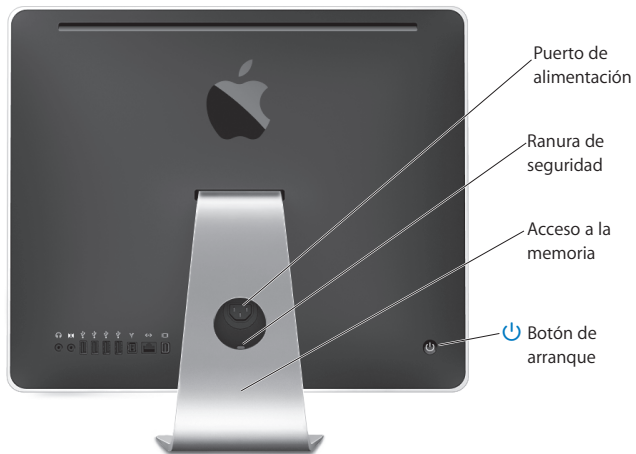
---

**Un puerto FireWire 800**

Conecte dispositivos externos de alta velocidad, como cámaras de vídeo digitales y dispositivos de almacenamiento. El puerto proporciona hasta 7 vatios de potencia.

---

## Otros componentes del iMac



---

**Puerto de alimentación**

Se utiliza para conectar el cable de alimentación del iMac.

---

**Ranura de seguridad**

Conecte un cable y un dispositivo de seguridad antirrobo (disponibles en [www.apple.com/es/store](http://www.apple.com/es/store)).

---

**Acceso a la memoria**

El iMac incorpora un mínimo de 2 GB de memoria instalada mediante dos módulos de memoria de 1 GB. Puede reemplazar la memoria instalada por módulos de memoria de 2 o 4 GB hasta un máximo de 8 GB (puede comprar módulos de memoria en [www.apple.com/es/store](http://www.apple.com/es/store)), consulte "Instalación de memoria" en la página 33.

---

**Botón de arranque**

Permite encender el iMac o póngalo en reposo. Mantenga pulsado este botón para reiniciar el iMac en caso de problemas.

---

**Tecnología inalámbrica AirPort Extreme (en el interior)**

Conéctese a una red inalámbrica gracias a la tecnología AirPort Extreme integrada.

---

**Tecnología inalámbrica Bluetooth® 2.1+EDR (en el interior)**

Conecte diferentes dispositivos inalámbricos, como teléfonos móviles Bluetooth, dispositivos PDA, impresoras, el teclado inalámbrico Apple Wireless Keyboard y el ratón inalámbrico Apple Wireless Mouse (estos dos últimos dispositivos pueden adquirirse en [www.apple.com/es/store](http://www.apple.com/es/store)).

---

## Respuestas a sus preguntas

Encontrará mucha más información acerca del uso del iMac en la Ayuda Mac y en Internet en [www.apple.com/es/support/imac](http://www.apple.com/es/support/imac).

### Para abrir la Ayuda Mac:

- 1 Haga clic en el icono del Finder situado en el Dock (la barra de iconos situada a lo largo del borde de la pantalla).
- 2 Seleccione Ayuda > Ayuda Mac (haga clic en el menú Ayuda de la barra de menús y elija "Ayuda Mac").
- 3 Haga clic en el campo de búsqueda, introduzca una pregunta y, a continuación, pulse la tecla Retorno del teclado.

## Información adicional

Para obtener más información acerca del uso del iMac, consulte las siguientes secciones o recursos:

Para obtener información sobre...	Consulte
Instalación de memoria	el capítulo 3, "Ampliación de la memoria", en la página 31.
Solución de problemas relacionados con el iMac	el capítulo 4, "Una solución para cada problema", en la página 39.
Servicio de asistencia técnica y soporte para su iMac	"Más información, servicio y soporte" en la página 52, o el sitio web de soporte de Apple en <a href="http://www.apple.com/es/support">www.apple.com/es/support</a> .
Uso del Mac OS X	El sitio web de Mac OS X en <a href="http://www.apple.com/es/macosx">www.apple.com/es/macosx</a> , o bien busque "Mac OS X" en la Ayuda Mac.
Transición de un PC a un Mac	"Razones para adorar al Mac": <a href="http://www.apple.com/es/getamac/whymac">www.apple.com/es/getamac/whymac</a> .

Para obtener información sobre...	Consulte
Uso de las aplicaciones iLife	El sitio web de iLife en <a href="http://www.apple.com/es/ilife">www.apple.com/es/ilife</a> . También puede abrir una aplicación iLife, abrir la Ayuda de la aplicación y, a continuación, escribir una pregunta en el campo de búsqueda.
Modificación de las Preferencias del Sistema	Abra las Preferencias del Sistema seleccionando Apple () > Preferencias del Sistema. O bien busque “preferencias del sistema” en la Ayuda Mac.
Uso de la cámara iSight	Busque “iSight” en la Ayuda Mac.
Uso del ratón y el teclado	Abra las Preferencias del sistema y seleccione “Teclado y ratón”. O bien abra la Ayuda Mac y busque “ratón” o “teclado”.
Uso de la tecnología inalámbrica AirPort Extreme	Consulte la página web de soporte de AirPort en <a href="http://www.apple.com/es/support/airport">www.apple.com/es/support/airport</a> , o abra la Ayuda Mac y busque “AirPort”.
Uso de la tecnología inalámbrica Bluetooth	Consulte la página web de soporte de Bluetooth en <a href="http://www.apple.com/es/support/bluetooth">www.apple.com/es/support/bluetooth</a> . O bien abra la Ayuda Mac y busque “Bluetooth”.
Conexión de una impresora	Busque “imprimir” en la Ayuda Mac.
Conexiones FireWire y USB	Busque “USB” o “FireWire” en la Ayuda Mac.
Conexión a Internet	Busque “Internet” en la Ayuda Mac.
Cómo utilizar una pantalla externa	Busque “puerto para pantallas” en la Ayuda Mac.
Mando a distancia Apple Remote	Busque “mando a distancia” en la Ayuda Mac.
Front Row	Busque “Front Row” en la Ayuda Mac.

Para obtener información sobre...	Consulte
Grabación de un CD o un DVD	Busque “grabar disco” en la Ayuda Mac.
Especificaciones	Consulte la página web de especificaciones de productos en <a href="http://www.apple.com/es/support/specs">www.apple.com/es/support/specs</a> para especificaciones técnicas estándar, o bien abra la aplicación Perfil de Sistema seleccionando Apple (🍏) > “Acerca de este Mac” en la barra de menús y, a continuación, haga clic en “Más información”.
Noticias de Apple, descargas gratuitas y catálogos en Internet de software y hardware	El sitio web de Apple en <a href="http://www.apple.com/es">www.apple.com/es</a> .
Instrucciones, asistencia técnica y manuales para los productos Apple	El sitio web de soporte de Apple en <a href="http://www.apple.com/es/support">www.apple.com/es/support</a> .

# 3

## Ampliación de la memoria

[www.apple.com/es/store](http://www.apple.com/es/store)

Ayuda Mac  RAM

El iMac lleva como mínimo 2 gigabytes (GB) de memoria DRAM DDR3 instalados mediante dos módulos de memoria de 1 GB. Puede reemplazar la memoria instalada por módulos de memoria de 2 o 4 GB hasta un máximo de 8 GB. Los módulos de memoria deben cumplir las especificaciones siguientes:

- Formato SO-DIMM (Small Outline Dual Inline Memory Module)
- DDR3 PC3-8500 a 1.066 MHz (también conocida como DDR3 1.066)
- Sin almacenamiento intermedio y sin registro

**ADVERTENCIA:** Apple recomienda que las instalaciones de memoria las realice un técnico certificado por Apple. Consulte la información de servicio y soporte que se incluye con el iMac para obtener información acerca de cómo ponerse en contacto con Apple para solicitar asistencia técnica. Si lleva a cabo la instalación por su cuenta, cualquier daño que pudiera causar en el equipo no quedará cubierto por la garantía limitada del iMac.



## Instalación de memoria

El iMac cuenta con dos ranuras de memoria; cada una de ellas lleva un módulo de 1 GB como mínimo. Puede reemplazar la memoria instalada en cada ranura por módulos de memoria de 2 o 4 GB hasta un máximo de 8 GB.

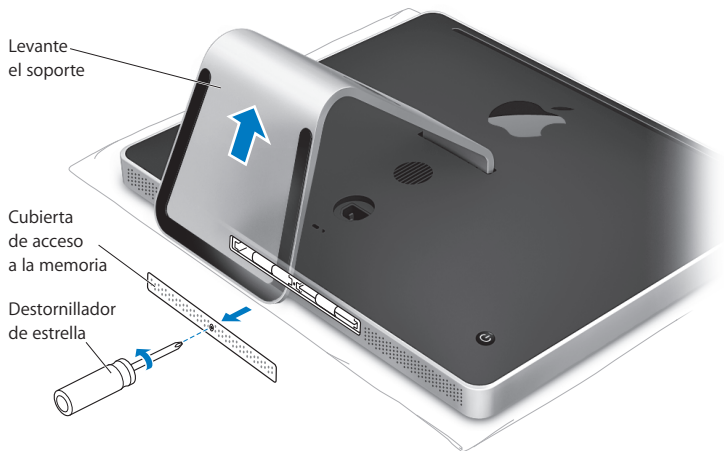
Puede adquirir módulos de memoria Apple adicionales en cualquier distribuidor Apple autorizado, en un establecimiento Apple Store o en la tienda Apple Store en Internet ([www.apple.com/es/store](http://www.apple.com/es/store)).

**ADVERTENCIA:** Apague siempre el iMac y desconecte el cable de alimentación antes de proceder a instalar memoria. No intente instalar memoria si el ordenador está enchufado a la corriente.

### Para instalar memoria

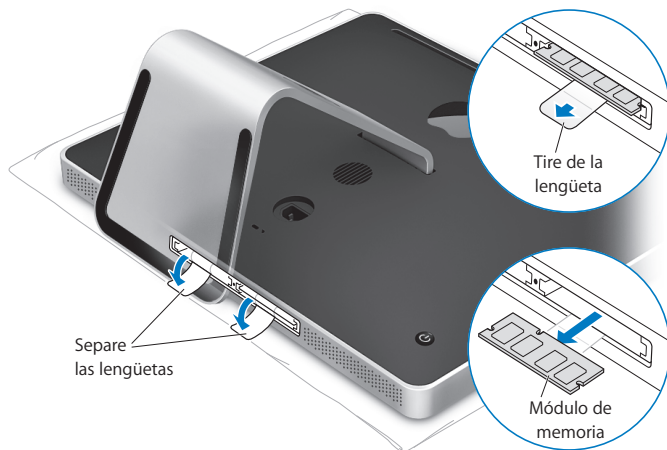
- 1 Apague el iMac seleccionando Apple (🍏) > Apagar equipo.
- 2 Desconecte todos los cables del iMac, incluido el de alimentación.
- 3 Coloque una toalla o un paño suave y limpio sobre su superficie de trabajo. Sostenga el iMac por los lados y tumbelo de manera que la pantalla quede apoyada contra la superficie y la base del ordenador quede orientada hacia usted.

- 4 Levante el soporte y use un destornillador de estrella del número 2 para aflojar el tornillo de la cubierta de acceso a la memoria (girando el destornillador hacia la izquierda).

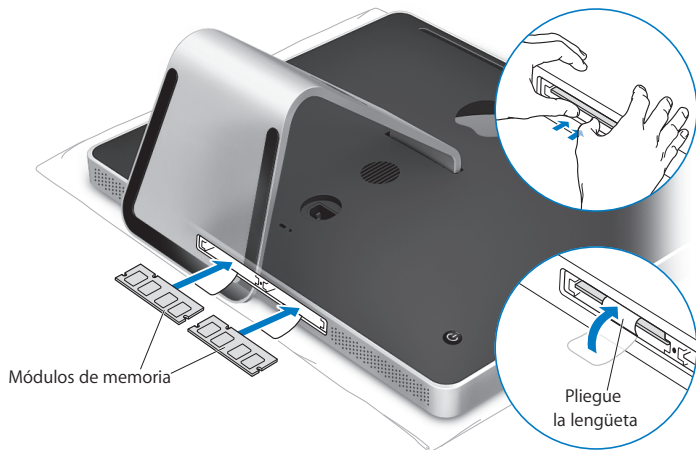


- 5 Retire la cubierta de acceso a la memoria.

- 6 Separe las lengüetas del compartimento de la memoria.
- 7 Para reemplazar un módulo de memoria, separe la lengüeta y tire de ella para expulsar el módulo de memoria instalado. Retire el módulo de memoria que desee reemplazar.

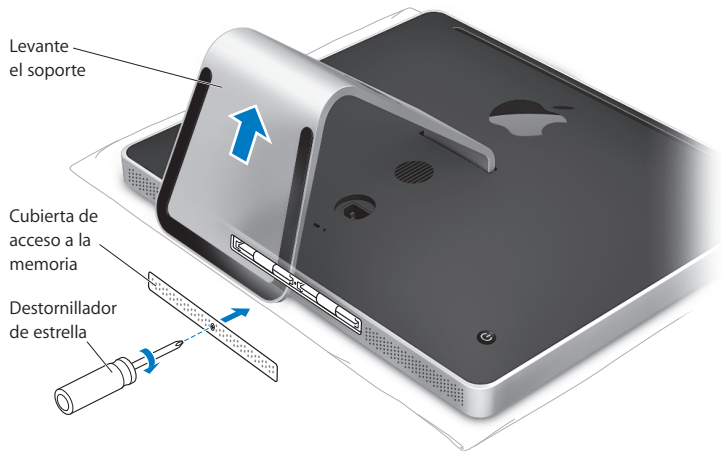


- 8 Introduzca el nuevo módulo de memoria en la ranura con la muesca hacia la izquierda, como se indica en la ilustración.
- 9 Presione el módulo de memoria hasta que quede bien introducido en el compartimento. Se oirá un ligero clic cuando el módulo se haya instalado correctamente en su lugar.
- 10 Pliegue las lengüetas en el compartimento de la memoria.



- 11 Coloque de nuevo la cubierta de acceso a la memoria y ajuste bien el tornillo con un destornillador de estrella del número 2.

**ADVERTENCIA:** No olvide volver a colocar la cubierta de acceso a la memoria una vez instalado el módulo de memoria, ya que, de lo contrario, el iMac no funcionará correctamente.




- 12 Sujetando ambos lados del iMac, colóquelo en posición vertical y vuelva a conectar los cables y el cable de alimentación.
- 13 Pulse el botón de arranque (⏻) situado en la parte posterior del iMac para encenderlo.

## Cómo comprobar que el iMac reconoce la nueva memoria

Tras instalar la memoria, puede comprobar si el ordenador la ha reconocido.

### Para comprobar la memoria instalada en el iMac:

- 1 Arranque el iMac.
- 2 Cuando vea el escritorio de Mac OS, seleccione Apple () > Acerca de este Mac.

En la ventana que aparecerá verá la cantidad total de memoria instalada en su iMac. Para obtener información más detallada sobre la cantidad de memoria instalada, abra la aplicación Perfil de Sistema haciendo clic en “Más información”.

Si la memoria que ha instalado no cumple las especificaciones necesarias (consulte la página 32), el iMac emitirá una secuencia de tres tonos cada cinco segundos. En este caso, apague el iMac y revise las instrucciones de instalación para asegurarse de que la memoria que acaba de instalar es compatible con su iMac y de que la instalación se ha efectuado correctamente. Si los problemas no desaparecen, extraiga la memoria y consulte la información de soporte que acompaña a la tarjeta de memoria o bien póngase en contacto con el distribuidor correspondiente.

# 4

Una solución para  
cada problema

[www.apple.com/es/support](http://www.apple.com/es/support)

Ayuda Mac  ayuda

Es posible que, en ocasiones, surja algún problema al trabajar con el iMac. Lea los consejos para la solución de problemas para intentar solucionar cualquier problema. Puede encontrar más información acerca de la solución de problemas en la Ayuda Mac y en el sitio web de servicio y soporte del iMac, en [www.apple.com/es/support/imac](http://www.apple.com/es/support/imac).

Si experimenta algún problema mientras trabaja con el iMac, tenga presente que normalmente existe una solución rápida y sencilla. Si surge algún problema, anote las acciones que había realizado antes de que apareciera. Así podrá aislar las posibles causas del problema y encontrar la solución más adecuada. He aquí una lista de los datos que conviene anotar:

- Las aplicaciones que estaba usando cuando se produjo el problema. Los problemas que solo surgen al utilizar una aplicación concreta pueden indicar que dicha aplicación no es compatible con la versión del Mac OS instalada en su ordenador.
- Cualquier software que haya instalado recientemente.
- Cualquier tipo de hardware nuevo (por ejemplo, memoria adicional o un dispositivo periférico) que haya conectado o instalado.

**ADVERTENCIA:** No intente abrir el iMac excepto con el fin de instalar memoria. Si su iMac debe repararse, consulte “Más información, servicio y soporte” en la página 52 para obtener información acerca de cómo ponerse en contacto con un proveedor de servicios Apple autorizado o con Apple para solicitar asistencia técnica. En el interior del iMac no hay ningún componente que el usuario pueda reparar, a excepción de la memoria.



## Problemas que impiden trabajar con el iMac

### Si el iMac no responde o el puntero no se mueve:

- Compruebe que el ratón y el teclado están conectados. Desenchufe y vuelva a enchufar los conectores y compruebe que están bien ajustados. Si dispone de un teclado o ratón inalámbrico, compruebe que las pilas estén cargadas.
- Intente forzar la salida de las aplicaciones problemáticas. Mantenga pulsadas las teclas Opción y Comando (⌘) y, a continuación, pulse la tecla Esc. Si aparece un cuadro de diálogo, seleccione la aplicación que desea cerrar y haga clic en “Forzar salida”. Guarde todos los documentos de las aplicaciones abiertas y reinicie el iMac para asegurarse de que el problema está totalmente solucionado.
- Si no puede forzar la salida de la aplicación, mantenga pulsado el botón de arranque (⏻) de la parte posterior del iMac durante cinco segundos para apagar el ordenador. Desconecte el cable de alimentación del iMac. A continuación, vuelva a conectarlo y pulse el botón de arranque (⏻) del iMac para encenderlo.

Si el problema vuelve a aparecer al utilizar una determinada aplicación, póngase en contacto con el fabricante de la misma para saber si es compatible con el ordenador.

Para obtener información de soporte y de contacto acerca del software incluido con el ordenador, vaya a [www.apple.com/es/guide](http://www.apple.com/es/guide) o al sitio web del fabricante.

Si el problema ocurre con frecuencia, vuelva a instalar el software del sistema (consulte “Reinstalación del software que venía con el iMac” en la página 49).

**Si el iMac se bloquea durante el arranque o si aparece un signo de interrogación intermitente:**

- Espere durante unos segundos. Si el iMac no arranca pasados unos instantes, apague el iMac manteniendo pulsado el botón de arranque (⏻) durante unos cinco segundos hasta que se apague. A continuación, con la tecla Opción pulsada, pulse de nuevo el botón de arranque (⏻) para encender el ordenador. Mantenga pulsada la tecla Opción hasta que el iMac arranque y, a continuación, haga clic en la flecha situada bajo el icono del disco rígido que desee utilizar como disco de arranque.
- Después de que el iMac haya arrancado, abra Preferencias del Sistema y haga clic en "Discos de Arranque". Seleccione una carpeta Sistema local del Mac OS X.
- Si el problema ocurre con frecuencia, puede que sea necesario instalar de nuevo el software del sistema del ordenador (consulte "Reinstalación del software que venía con el iMac" en la página 49).

**Si el iMac no se enciende o no arranca:**

- Compruebe que el cable de alimentación está conectado al iMac y a una toma de corriente operativa.
- Pulse el botón de arranque (⏻) e inmediatamente después mantenga pulsadas las teclas Comando (⌘), Opción, P y R hasta que oiga el sonido de arranque por segunda vez. De este modo se reiniciará la RAM de parámetros (PRAM).
- Si ha instalado memoria recientemente y el iMac emite secuencias de varios tonos cada cinco segundos, asegúrese de que la memoria se ha instalado correctamente y de que es compatible con el iMac. Compruebe si el iMac arranca tras extraer la memoria instalada (consulte la página 38).

- Desconecte el cable de alimentación, espere unos 30 segundos y vuelva a conectarlo; a continuación, pulse el botón de arranque (⏻) para encender el iMac.
- Si el iMac sigue sin arrancar, consulte “Más información, servicio y soporte” en la página 52 para obtener información acerca de cómo ponerse en contacto con Apple para obtener asistencia.

## Uso de Apple Hardware Test

Si sospecha que existe un problema en el hardware del iMac, utilice la aplicación Apple Hardware Test para intentar determinar si hay algún problema con alguno de los componentes del ordenador, como la memoria o el procesador.

### Para usar Apple Hardware Test:

- 1 Desconecte del iMac todos los dispositivos externos salvo el teclado y el ratón. Si tiene conectado un cable Ethernet, desconéctelo también.
- 2 Reinicie el iMac manteniendo pulsada la tecla D.
- 3 Cuando aparezca la pantalla de selección de idioma de la aplicación Apple Hardware Test, seleccione el idioma que desee utilizar.
- 4 Pulse la tecla Retorno o haga clic en la flecha derecha.
- 5 Transcurridos unos 45 segundos, aparecerá la pantalla principal de Apple Hardware Test; siga las instrucciones que aparecen en pantalla.
- 6 Si Apple Hardware Test detecta algún problema, mostrará un código de error. Anote dicho código antes de continuar con las opciones de soporte técnico. Si Apple Hardware Test no detecta ningún fallo en el hardware, puede que el problema esté relacionado con el software.

Si este procedimiento no funciona, puede introducir el disco *Applications Install DVD* que venía con el iMac para utilizar la aplicación Apple Hardware Test. Para obtener más información, consulte el archivo Léame de Apple Hardware Test situado en el disco *Applications Install DVD*.

## Problemas con la conexión a Internet

El iMac cuenta con la aplicación Asistente de Configuración, que le ayudará durante la configuración de una conexión a Internet. Abra las Preferencias del Sistema y haga clic en Red. Haga clic en el botón Asistente para abrir el Asistente Configuración de Red.

Si tiene algún problema con la conexión a Internet, puede seguir los pasos indicados en esta sección para su tipo de conexión o bien utilizar la herramienta Diagnóstico de Red.

### Para utilizar Diagnóstico de Red:

- 1 Seleccione Apple (🍏) > Preferencias del Sistema.
- 2 Haga clic en Red y, a continuación, en “Asistente”.
- 3 Haga clic en Diagnóstico para abrir Diagnóstico de Red.
- 4 Siga las instrucciones que aparecen en pantalla.

Si Diagnóstico de Red no solventa el problema, es posible que tenga que ver con el proveedor de acceso a Internet con el que intenta conectarse, con algún dispositivo externo que use para conectarse con su proveedor o con el servidor al que intenta acceder. Puede seguir los pasos indicados en las secciones siguientes.

## Conexiones a Internet mediante módem por cable, módem DSL o red local

Asegúrese de que todos los cables del módem están bien conectados, incluido el cable de alimentación del módem, el cable que conecta el módem al ordenador y el cable que va del módem a la toma de pared. Compruebe también los cables y las fuentes de alimentación de cada hub o router Ethernet.

### Apague y encienda el módem y reinicie el hardware del módem.

Apague el módem DSL o por cable y, transcurridos unos minutos, enciéndalo de nuevo. Algunos proveedores de acceso a Internet recomiendan desconectar el cable de alimentación del módem. Si su módem dispone de un botón de reinicio, puede pulsarlo antes o después de haber apagado o encendido el ciclo de alimentación.

**Importante:** Las instrucciones relativas a los módems no se aplican a los usuarios de la red local. Los usuarios de redes locales utilizan hubs, conmutadores, routers o concentradores de conexión que los usuarios de un módem por cable o DSL no utilizan. Los usuarios de redes locales deben ponerse en contacto con su administrador de red en lugar de contactar con el proveedor de acceso a Internet.

## Conexiones PPPoE

Si no consigue conectar con su proveedor de acceso a Internet mediante el protocolo PPPoE (protocolo de punto a punto sobre Ethernet), compruebe que ha introducido la información correcta en el panel de preferencias Red.

### Para introducir los ajustes PPPoE:

- 1 Seleccione Apple (🍏) > Preferencias del Sistema.
- 2 Haga clic en Red.

- 3 Haga clic en Añadir (+) en la parte inferior de la lista de servicios de conexión de red y seleccione PPPoE en el menú local Interfaz.
- 4 Seleccione una interfaz del servicio PPPoE en el menú local Ethernet.  
Seleccione Ethernet si va a conectarse a una red por cable o AirPort si va a conectarse a una red inalámbrica.
- 5 Introduzca la información que le haya proporcionado su proveedor de servicios (el nombre de cuenta, la contraseña y el nombre del servicio PPPoE), si así lo requiere su proveedor.
- 6 Haga clic en Aplicar para activar los ajustes.

### **Conexiones de red**

Compruebe que el cable Ethernet está conectado al iMac y a la red. Compruebe los cables y las fuentes de alimentación de cada hub y router Ethernet.

Si dispone de dos o más ordenadores que comparten la misma conexión a Internet, asegúrese de que ha configurado la red correctamente. Debe saber si su proveedor de acceso a Internet le proporciona una sola dirección IP o varias (una para cada ordenador).

Si proporciona una sola dirección IP, usted debe disponer de un router capaz de compartir la conexión, mediante el sistema denominado “traducción de direcciones de red” (NAT) o “enmascaramiento IP”. Para obtener información sobre la configuración, consulte la documentación que acompaña al router o póngase en contacto con la persona que ha configurado la red. Puede utilizar una estación base AirPort para compartir una dirección IP entre varios ordenadores. Para obtener información sobre cómo utilizar una estación base AirPort, consulte la Ayuda Mac o visite el sitio web de AirPort Extreme en [www.apple.com/es/support/airport](http://www.apple.com/es/support/airport).

Si no puede resolver el problema siguiendo estos pasos, póngase en contacto con su proveedor de acceso a Internet o con el administrador de red.

## Problemas con las comunicaciones inalámbricas AirPort Extreme

Si experimenta problemas con la comunicación inalámbrica de AirPort Extreme

- Compruebe que el ordenador o la red a la que intenta conectarse funciona correctamente y cuenta con un punto de acceso inalámbrico.
- Compruebe que el software esté bien configurado de acuerdo con las instrucciones que venían con la estación base o el punto de acceso.
- Compruebe que se encuentra dentro del alcance de la antena de otro ordenador o del punto de acceso de la red. Si cerca del ordenador hay dispositivos electrónicos o estructuras metálicas, éstos pueden crear interferencias en la comunicación inalámbrica y reducir el alcance de la antena. Puede mejorar la recepción cambiando la posición del ordenador o girándolo.
- Compruebe el menú de estado AirPort (📶) situado en la barra de menús. Aparecen hasta cuatro barras que indican la fuerza de la señal. Si la fuerza de la señal es débil, cambie la ubicación del ordenador.
- Consulte la Ayuda AirPort (seleccione Ayuda > Ayuda Mac y, a continuación, seleccione Biblioteca > Ayuda AirPort en la barra de menús). También puede consultar las instrucciones incluidas con el dispositivo inalámbrico para obtener más información.

## Cómo mantener actualizado el software del ordenador

Puede conectarse a Internet y descargar e instalar automáticamente las versiones gratuitas más recientes del software y los drivers que necesita, así como otras actualizaciones realizadas por Apple.

Cuando está conectado a Internet, Actualización de Software comprueba si hay actualizaciones disponibles para su ordenador. Puede ajustar el iMac de modo que compruebe periódicamente si existen actualizaciones y, a continuación, puede descargar e instalar el software actualizado.

#### **Para comprobar si hay software actualizado:**

- 1 Seleccione Apple (🍏) > Preferencias del Sistema.
- 2 Haga clic en el icono “Actualización de Software” y siga las instrucciones que aparecen en pantalla.
  - Para más información, busque “Actualización de Software” en la Ayuda Mac.
  - Si desea obtener la información más reciente acerca del Mac OS X, vaya a [www.apple.com/es/macosex](http://www.apple.com/es/macosex).

## Qué hacer si una aplicación no responde

Es posible que en alguna ocasión una aplicación se quede bloqueada. El sistema Mac OS X permite salir de una aplicación que no responde sin necesidad de reiniciar el iMac. De este modo, al salir de una aplicación que no responde, puede guardar el trabajo que esté realizando en otras aplicaciones que tenga abiertas.

#### **Para forzar la salida de una aplicación:**

- 1 Pulse Comando (⌘) + Opción + Esc o seleccione Apple (🍏) > Forzar salida. Aparecerá el cuadro de diálogo “Forzar salida de las aplicaciones” con dicha aplicación seleccionada.
- 2 Haga clic en “Forzar salida”.

La aplicación se cerrará y las demás aplicaciones permanecerán abiertas.



## Reinstalación del software que venía con el iMac

Utilice los discos de instalación de software suministrados con el iMac para volver a instalar el Mac OS X y cualquiera de las aplicaciones que venían con el ordenador. Puede seleccionar la opción “Comprimir e instalar,” que guarda sus archivos y ajustes existentes, o “Borrar e instalar,” que borra todos sus datos.

**Importante:** Apple recomienda realizar una copia de seguridad de los datos del disco rígido antes de restaurar el software. Puesto que la opción “Borrar e instalar” borra el disco rígido, se recomienda realizar una copia de seguridad de todos los archivos que desee conservar antes de instalar el Mac OS X y otras aplicaciones. Apple no se hace responsable de las pérdidas de datos.

## Instalación del Mac OS X

### Para instalar el Mac OS X:

- 1 Realice una copia de seguridad de los archivos que desee conservar.
- 2 Introduzca el disco *Mac OS X Install DVD* que venía con el ordenador.
- 3 Haga doble clic en “Instalar Mac OS X”.
- 4 Siga las instrucciones que aparecen en pantalla.

**Nota:** Para restaurar el Mac OS X del ordenador a los ajustes de fábrica originales, haga clic en Opciones en el panel “Seleccionar un destino” del Instalador y, a continuación, seleccione “Borrar e instalar”. Si elige “Borrar e instalar”, aparecerá un mensaje que le recordará que debe utilizar el disco *Applications Install DVD* para reinstalar las aplicaciones que venían con el ordenador.

- 5 Una vez finalizada la instalación, haga clic en Reiniciar para reiniciar el ordenador.
- 6 Siga los mensajes del Asistente de Configuración para configurar su cuenta de usuario.

## Instalación de las aplicaciones

Si reinstala el Mac OS X en el ordenador y selecciona la opción “Borrar e instalar”, deberá volver a instalar las aplicaciones incluidas con el ordenador, como las aplicaciones iLife.

### Para instalar las aplicaciones que venían con el ordenador:

- 1 Realice una copia de seguridad de los archivos que desee conservar.
- 2 Introduzca el disco *Applications Install DVD* que venía con el ordenador.
- 3 Haga doble clic en “Install Bundled Software”.
- 4 Siga las instrucciones que aparecen en pantalla.
- 5 Una vez finalizada la instalación, haga clic en Cerrar.

## Otros problemas

Para solucionar problemas con el software de un fabricante que no sea Apple, póngase en contacto con el mismo. Normalmente, los distribuidores de software ofrecen actualizaciones de sus productos en sus páginas web.

Puede buscar e instalar el software más reciente de Apple mediante el panel Actualización de Software de Preferencias del Sistema. El iMac está configurado para buscar actualizaciones automáticamente cada semana, pero puede cambiar este ajuste para que las busque diariamente o cada mes. También es posible buscar actualizaciones manualmente. Para obtener más información, seleccione Ayuda > “Ayuda Mac” y busque “actualización de software”.

### Si no consigue insertar un disco:

- Mediante un movimiento continuo, empuje el disco en la unidad hasta que toque con los dedos el extremo del iMac.
- Solo puede utilizarse discos de tamaño estándar.

### **Si no consigue expulsar un disco:**

- Cierre todas las aplicaciones que puedan estar usando el disco y, a continuación, pulse la tecla de expulsión de discos (⏏) del teclado.
- Abra una ventana del Finder y haga clic en el icono de expulsión que está situado junto al icono del disco en la barra lateral (o bien arrastre el icono del disco desde el escritorio hasta la Papelera).
- Cierre su sesión de usuario desde el menú Apple > Cerrar sesión “nombre de usuario” (en el menú aparece el nombre de su cuenta de usuario) y, a continuación, pulse la tecla de expulsión de discos (⏏) del teclado.
- Reinicie el iMac manteniendo pulsado el botón del ratón.

### **Si tiene problemas para desplazarse con el ratón Apple Mouse:**

- Si nota que el desplazamiento no se realiza con suavidad o que la bola de desplazamiento del ratón no gira adecuadamente hacia arriba, hacia abajo o hacia los lados, sostenga el ratón boca abajo y haga girar la bola de desplazamiento enérgicamente mientras la limpia.
- Consulte “Limpieza del ratón Apple Mouse” en la página 62 para obtener más información al respecto.

### **Si experimenta algún problema al utilizar el iMac o al trabajar con el Mac OS:**

- Si en este manual no encuentra la solución a sus preguntas, consulte la Ayuda Mac para obtener instrucciones e información sobre la solución de problemas. En el Finder, seleccione Ayuda > Ayuda Mac.
- Visite el sitio web de soporte de Apple en [www.apple.com/es/support](http://www.apple.com/es/support) para consultar la información sobre solución de problemas y obtener las actualizaciones de software más recientes.

### **Si la fecha y la hora se desajustan con frecuencia:**

- Probablemente deba sustituirse la pila de seguridad interna. Consulte “Más información, servicio y soporte” en la página 52 para obtener información acerca de cómo ponerse en contacto con Apple para recibir asistencia.

## **Más información, servicio y soporte**

El iMac no contiene ningún componente que el usuario pueda manipular, a excepción del teclado, el ratón y la memoria. Si su iMac necesita algún tipo de reparación, llévalo a un centro de servicios Apple autorizado. Puede encontrar más información sobre su iMac en varios sitios de Internet, en la ayuda en pantalla, en la aplicación Perfil del Sistema y en Apple Hardware Test.

### **Recursos en Internet**

Para obtener información de servicio y soporte por Internet, visite [www.apple.com/es/support](http://www.apple.com/es/support). Elija su país en el menú local. Puede realizar búsquedas en la base de datos AppleCare Knowledge Base, buscar actualizaciones de software y obtener ayuda en los foros de debate de Apple.

### **Ayuda en pantalla**

En la Ayuda Mac puede encontrar respuestas a sus dudas y preguntas, así como instrucciones e información sobre solución de problemas. Seleccione Ayuda > Ayuda Mac.

## Perfil del Sistema

Para obtener información sobre su iMac, use el Perfil de Sistema. Esta aplicación muestra el hardware y el software instalados, el número de serie y la versión del sistema operativo, la cantidad de memoria instalada, y muchos otros parámetros del ordenador. Para abrir el Perfil de Sistema, seleccione Apple (🍏) > “Acerca de este Mac” en la barra de menús y, a continuación, haga clic en “Más información”.

## Servicio y soporte AppleCare

Su iMac incluye 90 días de asistencia técnica gratuita y un año de garantía para reparaciones de hardware en un establecimiento Apple Store o en un centro de reparaciones Apple autorizado (por ejemplo, un proveedor de servicios Apple autorizado). Puede ampliar dicha cobertura adquiriendo el plan AppleCare Protection Plan. Para obtener información al respecto, consulte la página [www.apple.com/es/support/products](http://www.apple.com/es/support/products) o visite el sitio web correspondiente a su país que se muestra a continuación.

Si necesita ayuda, el personal de atención telefónica de AppleCare puede ayudarle a instalar y a utilizar aplicaciones, y a solucionar problemas básicos. Llame al teléfono del centro de soporte más cercano (los primeros 90 días son gratuitos). Tenga a mano la fecha de compra y el número de serie de su iMac cuando realice la llamada.

**Nota:** El periodo de 90 días de soporte telefónico gratuito comienza a partir de la fecha de compra (tarifa telefónica aplicable).

País	Teléfono	Sitio web
Brasil (fuera de São Paulo) (São Paulo)	0800-127753 (55) 03 0090	<a href="http://www.apple.com/br/suporte">www.apple.com/br/suporte</a>
Italia	(39) 199 120 800	<a href="http://www.apple.com/it/support">www.apple.com/it/support</a>
México (fuera de Ciudad de México) (Ciudad de México)	01-800-277-5322 (52) 55 5209-1280	<a href="http://www.apple.com/mx/support">www.apple.com/mx/support</a>
España	(34) 902 151 992	<a href="http://www.apple.com/es/support">www.apple.com/es/support</a>

Los números de teléfono están sujetos a posibles cambios y puede que se apliquen tarifas telefónicas locales y nacionales. Encontrará una lista completa en la página web:

[www.apple.com/contact/phone\\_contacts.html](http://www.apple.com/contact/phone_contacts.html)

## Cómo localizar el número de serie del producto

Puede utilizar cualquiera de estos sistemas para buscar el número de serie del iMac:

- Seleccione Apple (🍏) en la barra de menús y, a continuación, seleccione Acerca de este Mac. Haga clic en el número de versión situado junto a las palabras “Mac OS X” para consultar el número de versión de Mac OS X, la versión de la fase y el número de serie.
- Haga clic en el icono del Finder y abra /Aplicaciones/Utilidades/Perfil de Sistema. Haga clic en Hardware en el panel Contenido.
- Mire en la parte inferior del soporte del iMac.

# 5

Y por último aunque no menos importante

[www.apple.com/es/environment](http://www.apple.com/es/environment)

Ayuda Mac  ergonomía

Tanto para su seguridad como para la del equipo, siga estas instrucciones para limpiar y manipular el iMac, así como para trabajar con mayor comodidad. Tenga estas instrucciones a mano para que usted u otras personas puedan consultarlas siempre que sea necesario.

**ADVERTENCIA:** Un almacenamiento incorrecto del ordenador puede anular la garantía del fabricante.

## Información importante sobre seguridad

**ADVERTENCIA:** El incumplimiento de las siguientes instrucciones de seguridad podría causar incendios, descargas eléctricas u otros daños o lesiones.

**Manejo adecuado** Coloque el iMac sobre una superficie de trabajo estable. No introduzca objetos en las aberturas de ventilación.

**Agua y lugares húmedos** Mantenga el iMac alejado de cualquier fuente de líquido, como bebidas, lavabos, bañeras, duchas, etc. Proteja el iMac de un exceso de humedad (lluvia, nieve, niebla, etc.).

**Alimentación** El único modo de desconectar completamente la corriente es desenchufar el cable de alimentación. Recuerde que debe tirar siempre del enchufe, no del cable. Desconecte siempre el cable de alimentación antes de abrir el ordenador para instalar memoria.



Desenchufe el cable de alimentación (tirando del enchufe, no del cable) y desconecte el cable Ethernet o el cable de teléfono en cualquiera de los siguientes casos:

- Si desea añadir memoria.
- Si el cable de alimentación o el enchufe están dañados.
- Si se ha derramado líquido en el interior de la carcasa.
- Si el iMac queda expuesto a la lluvia o a un exceso de humedad.
- Si el iMac ha sufrido alguna caída o la carcasa ha resultado dañada.
- Si piensa que el iMac necesita algún tipo de reparación o tarea de asistencia técnica.
- Si desea limpiar la carcasa (para ello, siga el procedimiento que se describe más adelante).

**Importante:** El único modo de desactivar completamente la corriente es desenchufar el cable de alimentación. Procure que al menos un extremo del cable sea fácilmente accesible, para que pueda desenchufar el iMac cuando lo necesite.

**ADVERTENCIA:** El cable de alimentación del ordenador tiene un conector de tres clavijas (una de ellas es la toma de tierra). Este conector solo puede enchufarse en una salida de corriente equipada con toma de tierra. Si no puede insertarlo en la toma de corriente porque esta no dispone de toma de tierra, póngase en contacto con un electricista para que realice la instalación necesaria. No conecte el ordenador sin utilizar la toma de tierra.

### **Especificaciones eléctricas:**

- *Tensión:* de 100 a 240 V CA
- *Intensidad:* 3 A como máximo
- *Frecuencia:* de 50 a 60 Hz

**Lesiones auditivas** El uso de auriculares a un volumen muy elevado puede causar una pérdida permanente de audición. Aunque el sonido a un volumen muy alto puede parecerle normal al cabo de cierto tiempo debido a un proceso de adaptación, tenga en cuenta que pueden producirse daños en el oído. Si nota pitidos en los oídos o los sonidos le llegan amortiguados, deje de utilizar los auriculares y acuda al médico. Cuanto más alto sea el volumen, menos tiempo transcurrirá antes de que su capacidad auditiva pueda verse afectada. Los expertos en audición realizan las recomendaciones siguientes para proteger los oídos:

- Limite el tiempo de uso de los auriculares a un volumen alto.
- No aumente el volumen para evitar oír ruidos externos.
- Baje el volumen si no puede oír a quien le esté hablando.

**Actividades de alto riesgo** Este equipo informático no está destinado a ser utilizado en la operación de instalaciones nucleares, sistemas de navegación aeronáutica o de comunicaciones y sistemas de control del tráfico aéreo, ni para ninguna otra finalidad en la que un fallo del equipo pudiera ocasionar la muerte, daños personales o daños graves en el medio ambiente.

## Información sobre el láser de las unidades de discos ópticos

**ADVERTENCIA:** Si realiza ajustes u operaciones diferentes de las especificadas en el manual del equipo, puede quedar expuesto a radiaciones peligrosas.

La unidad de discos ópticos del iMac utiliza un láser que es seguro en condiciones de uso normales, pero puede causar lesiones oculares si se desmonta. Para su seguridad, confíe la atención técnica de este equipo solo a un distribuidor Apple autorizado.

**Importante:** Los equipos eléctricos pueden ser peligrosos si se utilizan incorrectamente. La manipulación de este producto o de otros similares debe supervisarla siempre un adulto. No permita que los niños tengan acceso al interior de ningún aparato eléctrico o que manipulen los cables.

**ADVERTENCIA:** No introduzca nunca objetos de ningún tipo en este producto a través de las aberturas de ventilación de la carcasa, ya que esto podría resultar peligroso y dañar el ordenador.

### No repare usted mismo el equipo

En el interior del iMac no hay ningún componente que el usuario pueda manipular, a excepción del teclado, el ratón y la memoria (consulte el apartado “Instalación de memoria” en la página 33). No intente abrir el iMac. Si es necesario efectuar algún tipo de reparación en el iMac, consulte la información de servicio y soporte que venía con el ordenador para saber cómo ponerse en contacto con un proveedor de servicios Apple autorizado o con Apple para solicitar asistencia técnica.

Si abre el iMac o instala otros componentes que no sean módulos de memoria, puede ocasionar daños en el equipo, que no quedarán cubiertos por la garantía limitada del iMac.

## Información de uso importante

**ADVERTENCIA:** El incumplimiento de las siguientes instrucciones de uso podría ocasionar daños en el iMac o en otros objetos.

**Entorno de funcionamiento** El uso del iMac fuera de estos intervalos podría afectar a su rendimiento:

- *Temperatura de funcionamiento:* de 10 °C a 35 °C
- *Temperatura de almacenamiento:* de -40 °C a 85 °C
- *Humedad relativa:* entre un 5% y un 95% (sin condensación)
- *Altitud máxima de funcionamiento:* 3.048 metros

**Encendido del iMac** No encienda nunca el iMac a menos que todas sus piezas internas y externas estén en su sitio. Usar el ordenador si le faltan piezas puede ser peligroso y puede dañar el equipo.

**Transporte del iMac** Antes de levantar el iMac o cambiarlo de lugar, apáguelo y desconecte todos los cables. Para levantar o trasladar el iMac, sosténgalo por los lados.

**Uso de los conectores y puertos** No introduzca nunca un conector en un puerto a la fuerza. Al conectar un dispositivo, compruebe que el puerto está limpio, que el conector se corresponde con el puerto y que el conector está orientado en la posición adecuada con respecto al puerto.

**Uso de la unidad de discos ópticos** La unidad SuperDrive del iMac admite discos estándar de 12 cm (4,7 pulgadas). No admite discos con formas irregulares o con un diámetro inferior a 12 cm.

**Almacenamiento del iMac** Si va a guardar el iMac durante un periodo de tiempo prolongado, colóquelo en un lugar fresco (idealmente, a 22 °C).

## Limpieza del iMac

Siga estas normas generales para limpiar la carcasa del iMac y sus componentes:

- Apague el iMac y desconecte todos los cables.
- Utilice un paño húmedo, suave y que no desprenda pelusa para limpiar el exterior del iMac. Procure que no entren líquidos por las ranuras y orificios. No pulverice ningún líquido directamente sobre el iMac.
- No use aerosoles, disolventes ni productos abrasivos.

## Limpieza de la pantalla del iMac

Utilice el paño entregado con el iMac para limpiar la pantalla.

**Para limpiar la pantalla del iMac, haga lo siguiente:**

- Apague el iMac y desconecte todos los cables.
- Humedezca el paño entregado con el iMac u otro paño limpio, suave y sin pelusa con agua y limpie la pantalla. No pulverice ningún líquido directamente sobre la pantalla.

## Limpieza del ratón Apple Mouse

Es posible que deba limpiar el ratón cada cierto tiempo para quitar la suciedad y el polvo acumulados en la zona de la bola de desplazamiento. Sujete el ratón boca abajo y haga rodar con fuerza la bola de desplazamiento sobre el paño entregado con el iMac u otro paño limpio, suave y sin pelusa para quitar las partículas que puedan impedir un desplazamiento adecuado.

## Consejos de ergonomía

A continuación encontrará algunos consejos para crear un entorno de trabajo saludable.

### Teclado

Al utilizar el teclado, procure que los hombros estén relajados. La parte superior del brazo y el antebrazo deben formar aproximadamente un ángulo recto, y la muñeca y la mano deben situarse en línea recta en la medida de lo posible.

Cambie la posición de las manos para evitar la fatiga. Algunos usuarios de ordenadores pueden desarrollar molestias en las manos, las muñecas o los brazos después de trabajar durante muchas horas sin descansar. Si nota que empieza a sentir dolores crónicos en estas partes del cuerpo, consulte con un médico especialista.

### Ratón

Coloque el ratón a la misma altura que el teclado y a una distancia cómoda.

## Silla

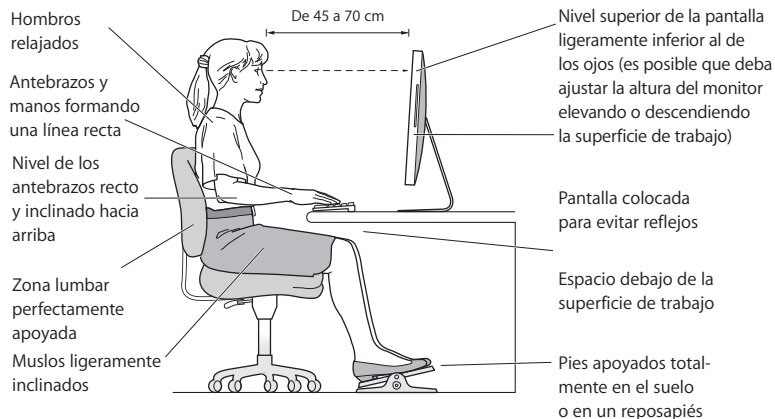
Una silla regulable proporciona un soporte firme y cómodo. Ajuste la altura de la silla de forma que los muslos queden en posición horizontal y pueda apoyar los pies en el suelo. El respaldo de la silla debería recoger perfectamente la región lumbar. Siga las instrucciones del fabricante para realizar las modificaciones pertinentes.

Tal vez deba levantar la silla para que el antebrazo y la mano formen el ángulo apropiado con respecto al teclado. Si esto impide que sus pies se apoyen totalmente en el suelo, puede utilizar un reposapiés de altura e inclinación regulables para compensar el espacio que pueda quedar entre sus pies y el suelo. También puede bajar la altura del escritorio a fin de eliminar el reposapiés. Otra opción consiste en utilizar un escritorio con una bandeja para el teclado que ocupe una superficie inferior a éste.

## Pantalla

Coloque la pantalla de manera que la parte superior quede ligeramente por debajo de sus ojos cuando esté sentado ante el ordenador. La distancia óptima entre sus ojos y la pantalla depende de sus preferencias, aunque la mayoría de los usuarios suelen colocarse a una distancia de entre 45 y 70 cm.

Coloque la pantalla procurando evitar reflejos procedentes de luces y ventanas. El soporte le permitirá ajustar la pantalla al mejor ángulo de visualización, ayudando a reducir o eliminar los brillos de aquellas fuentes de luz que no pueda mover.



Encontrará más información acerca de ergonomía en la página web:

[www.apple.com/about/ergonomics](http://www.apple.com/about/ergonomics)



## Apple y el medio ambiente

Apple Inc., reconoce su responsabilidad en la minimización del impacto medioambiental de sus actividades y productos.

Encontrará más información en la página web:

[www.apple.com/es/environment](http://www.apple.com/es/environment)

## Regulatory Compliance Information

### Compliance Statement

This device complies with part 15 of the FCC rules.

Operation is subject to the following two conditions:

- (1) This device may not cause harmful interference, and
- (2) this device must accept any interference received, including interference that may cause undesired operation. See instructions if interference to radio or television reception is suspected.

L'utilisation de ce dispositif est autorisée seulement aux conditions suivantes : (1) il ne doit pas produire de brouillage et (2) l'utilisateur du dispositif doit être prêt à accepter tout brouillage radioélectrique reçu, même si ce brouillage est susceptible de compromettre le fonctionnement du dispositif.

### Radio and Television Interference

This computer equipment generates, uses, and can radiate radio-frequency energy. If it is not installed and used properly—that is, in strict accordance with Apple's instructions—it may cause interference with radio and television reception.

This equipment has been tested and found to comply with the limits for a Class B digital device in accordance with the specifications in Part 15 of FCC rules. These specifications are designed to provide reasonable protection against such interference in a residential installation. However, there is no guarantee that interference will not occur in a particular installation.

You can determine whether your computer system is causing interference by turning it off. If the interference stops, it was probably caused by the computer or one of the peripheral devices.

If your computer system does cause interference to radio or television reception, try to correct the interference by using one or more of the following measures:

- Turn the television or radio antenna until the interference stops.
- Move the computer to one side or the other of the television or radio.
- Move the computer farther away from the television or radio.
- Plug the computer into an outlet that is on a different circuit from the television or radio. (That is, make certain the computer and the television or radio are on circuits controlled by different circuit breakers or fuses.)

If necessary, consult an Apple Authorized Service Provider or Apple. See the service and support information that came with your Apple product. Or, consult an experienced radio/television technician for additional suggestions.

**Important:** Changes or modifications to this product not authorized by Apple Inc. could void the EMC compliance and negate your authority to operate the product.

This product has demonstrated EMC compliance under conditions that included the use of compliant peripheral devices and shielded cables between system components. It is important that you use compliant peripheral devices and shielded cables (including Ethernet network cables) between system components to reduce the possibility of causing interference to radios, television sets, and other electronic devices.

*Responsible party (contact for FCC matters only):*

Apple Inc. Corporate Compliance  
1 Infinite Loop, MS 26-A  
Cupertino, CA 95014-2084

## Wireless Radio Use

This device is restricted to indoor use when operating in the 5.15 to 5.25 GHz frequency band.

Cet appareil doit être utilisé à l'intérieur.

## Exposure to Radio Frequency Energy

The radiated output power of the AirPort Extreme technology is below the FCC and EU radio frequency exposure limits. Nevertheless, it is advised to use the wireless equipment in such a manner that the potential for human contact during normal operation is minimized.

## FCC Bluetooth Wireless Compliance

The antenna used with this transmitter must not be collocated or operated in conjunction with any other antenna or transmitter subject to the conditions of the FCC Grant.

## Bluetooth Industry Canada Statement

This Class B device meets all requirements of the Canadian interference-causing equipment regulations.

Cet appareil numérique de la Classe B respecte toutes les exigences du Règlement sur le matériel brouilleur du Canada.

## Industry Canada Statement

Complies with the Canadian ICES-003 Class B specifications. Cet appareil numérique de la classe B est conforme à la norme NMB-003 du Canada. This device complies with RSS 210 of Industry Canada.

## Bluetooth Europe—EU Declaration of Conformity

This wireless device complies with the R&TTE Directive.

## Europe—EU Declaration of Conformity

See [www.apple.com/euro/compliance](http://www.apple.com/euro/compliance).

## Korea Warning Statements

“당해 무선설비는 운용 중 전파혼신 가능성이 있음”  
“이 기기는 인명안전과 관련된 서비스에 사용할 수 없습니다”

## B급 기기(가정용 방송통신기기)

이 기기는 가정용(B급)으로 전자파적합등록을 한 기기로서 주로 가정에서 사용하는 것을 목적으로 하며, 모든 지역에서 사용할 수 있습니다.

## Singapore Wireless Certification

Complies with  
IDA Standards  
DB00063

## Taiwan Wireless Statements

### 無線設備的警告聲明

經型式認證合格之低功率射頻電機，非經許可，公司、商號或使用者均不得擅自變更頻率、加大功率或變更原設計之特性及功能。低功率射頻電機之使用不得影響飛航安全及干擾合法通信；經發現有干擾現象時，應立即停用，並改善至無干擾時方得繼續使用。前項合法通信指依電信法規定作業之無線電通信。低功率射頻電機須忍受合法通信或工業、科學及醫療用電波輻射性電機設備之干擾。

如有這 頻率:

於 5.25GHz 至 5.35GHz 區域內操作之  
無線設備的警告聲明

工作頻率 5.250 ~ 5.350GHz 該頻段限於室內使用。

## Taiwan Class B Statement

Class B 設備的警告聲明  
NIL

## VCCI Class B Statement

情報処理装置等電波障害自主規制について

この装置は、情報処理装置等電波障害自主規制協議会 (VCCI) の基準に基づくクラス B 情報技術装置です。この装置は家庭環境で使用されることを目的としていますが、この装置がラジオやテレビジョン受信機に近接して使用されると、受信障害を引き起こすことがあります。

取扱説明書に従って正しい取扱いをしてください。

## Mouse Class 1 LED Information

The Apple Mouse is a Class 1 LED product in accordance with IEC 60825-1 A1 A2.

It also complies with the Canadian ICES-003 Class B Specification.

## External USB Modem Information

When connecting your iMac to the phone line using an external USB modem, refer to the telecommunications agency information in the documentation that came with your modem.

## ENERGY STAR® Compliance



As an ENERGY STAR® partner, Apple has determined that standard configurations of this product meet the ENERGY STAR® guidelines for energy efficiency. The ENERGY STAR® program is a partnership with electronic equipment manufacturers to promote energy-efficient products. Reducing energy consumption of products saves money and helps conserve valuable resources.

This computer is shipped with power management enabled with the computer set to sleep after 10 minutes of user inactivity. To wake your computer, click the mouse or press any key on the keyboard.

For more information about ENERGY STAR®, visit: [www.energystar.gov](http://www.energystar.gov)

## 中国

有毒或 有害物质	零部件			
	电路板	显示屏	附件	键盘 / 鼠标
铅 (Pb)	X	X	X	X
汞 (Hg)	0	X	0	0
镉 (Cd)	0	0	0	0
六价铬 (Cr, VI)	0	0	0	0
多溴联苯 (PBB)	0	0	0	0
多溴二苯醚 (PBDE)	0	0	0	0

O: 表示该有毒有害物质在该部件所有均质材料中的含量均在 SJ/T 11363-2006 规定的限量要求以下。

X: 表示该有毒有害物质至少在该部件的某一均质材料中的含量超出 SJ/T 11363-2006 规定的限量要求。

根据中国电子行业标准 SJ/T11364-2006 和相关的中国政府法规，本产品及其某些内部或外部组件上可能带有环保使用期限标识。取决于组件和组件制造商，产品及其组件上的使用期限标识可能有所不同。组件上的使用期限标识优先于产品上任何与之相冲突的或不同的环保使用期限标识。

## Información sobre residuos y reciclaje



Este símbolo indica que el producto debe desecharse de acuerdo con la normativa y las regulaciones locales sobre el desecho de residuos tóxicos. Dado que la luz de retroiluminación de este producto contiene mercurio, el producto no puede incluirse dentro de los residuos domésticos. Cuando el equipo llegue al final de su vida útil, póngase en contacto con Apple o con la administración local para obtener información acerca de las distintas opciones de reciclaje.

Para más información sobre el programa de reciclaje de Apple, visite [www.apple.com/es/environment/recycling](http://www.apple.com/es/environment/recycling).

### Desecho de baterías

Deshágase de las baterías usadas siguiendo las directrices medioambientales locales.

**California:** The coin cell battery in the optional Apple Remote contains perchlorates. Special handling and disposal may apply. Refer to: [www.dtsc.ca.gov/hazardouswaste/perchlorate](http://www.dtsc.ca.gov/hazardouswaste/perchlorate)

**Deutschland:** Dieses Gerät enthält Batterien. Bitte nicht in den Hausmüll werfen. Entsorgen Sie dieses Gerätes am Ende seines Lebenszyklus entsprechend der maßgeblichen gesetzlichen Regelungen.

**Nederlands:** Gebruikte batterijen kunnen worden ingeleverd bij de chemokar of in een speciale batterijcontainer voor klein chemisch afval (kca) worden gedeponeerd.



*Taiwan:*



廢電池請回收

*Unión Europea. Información sobre el desecho de residuos:*



Este símbolo indica que, de acuerdo con la legislación local, la eliminación de este producto debe realizarse de forma separada de la de los residuos domésticos. Cuando este producto ya no pueda utilizarse, llévalo a uno de los puntos de recogida especificados por las autoridades locales. Algunos de estos puntos de recogida prestan el servicio gratuitamente. La recogida selectiva y el reciclaje de su producto en el momento de desecharlo contribuirán a la conservación de los recursos naturales y garantizarán un procesamiento de los residuos respetuoso con la salud de las personas y con el medio ambiente.

 Apple Inc.

© 2009 Apple Inc. Todos los derechos reservados.

Según las leyes de propiedad intelectual, este manual no puede copiarse, ni total ni parcialmente, sin el consentimiento por escrito de Apple.

El logotipo de Apple es una marca comercial de Apple Inc., registrada en EE UU y en otros países. El uso del logotipo de Apple, producido mediante el teclado (Opción-G), para propósitos comerciales y sin el previo consentimiento por escrito de Apple, puede constituir una infracción y competencia desleal contraria a las leyes.

En la realización de este manual se ha puesto el máximo cuidado para asegurar la exactitud de la información que en él aparece. Apple no se responsabiliza de los posibles errores de impresión o copia.

Apple

1 Infinite Loop  
Cupertino, CA 95014-2084  
408-996-1010  
www.apple.com

Apple, el logotipo de Apple, AirPort, AirPort Extreme, Cover Flow, Exposé, FireWire, GarageBand, iCal, iChat, iLife, iMac, iMovie, iPhoto, iPod, iTunes, Keynote, Mac, Mac OS, Photo Booth, Safari y SuperDrive son marcas comerciales de Apple Inc., registradas en EE UU y en otros países.

Finder, el logotipo de FireWire, iPhone, iWeb, Spotlight y Time Machine son marcas comerciales de Apple Inc.

AppleCare, Apple Store e iTunes Store son marcas de servicio de Apple Inc., registradas en EE UU y en otros países.

ENERGY STAR® es una marca registrada en EE UU.

La marca Bluetooth® y los logotipos de Bluetooth son marcas comerciales registradas propiedad de Bluetooth SIG, Inc. y Apple utiliza dichas marcas bajo licencia.

Los nombres de otras empresas y productos mencionados en este manual pueden ser marcas comerciales de sus respectivas empresas. La mención de productos de terceras partes tiene únicamente propósitos informativos y no constituye aprobación ni recomendación. Apple declina toda responsabilidad referente al uso o el funcionamiento de estos productos.

Fabricado bajo licencia de Dolby Laboratories. "Dolby", "Pro Logic" y el símbolo de la doble D son marcas comerciales de Dolby Laboratories. Trabajos confidenciales inéditos, © 1992–1997 Dolby Laboratories, Inc. Todos los derechos reservados.

El producto descrito en este manual incorpora tecnología de protección de derechos de autor que aparece en algunas patentes estadounidenses y otros derechos relativos a la propiedad intelectual de Macrovision Corporation y los propietarios de otros derechos. El uso de esta tecnología requiere la autorización expresa de Macrovision Corporation y está limitado a un uso doméstico. Está prohibido invertir o desensamblar este producto.

Relación de patentes de EE UU: 4.631.603, 4.577.216, 4.819.098 y 4.907.093 con licencia limitada a la visualización.

Publicado simultáneamente en Estados Unidos y en Canadá.