



iMac

Käyttöopas

Sisältää iMac-tietokoneen
käyttöönottoon, käyttöön ja
vianetsintään liittyviä tietoja

 Apple Computer, Inc.

© 2006 Apple Computer, Inc. Kaikki oikeudet pidätetään.

Tämä käyttöopas on tekijänoikeuslakien suojaama eikä sitä saa osittainkaan kopioida ilman Applen antamaa kirjallista lupaa.

Apple-logo on Apple Computer Incorporatedin Yhdysvalloissa ja muissa maissa rekisteröity tavaramerkki. Näppäimistön Apple-logon (Optio-Vaihto-K) käyttö kaupallisiin tarkoituksiin ilman Applen etukäteen antamaa kirjallista lupaa voidaan tulkita tavaramerkkirikkomukseksi sekä lainvastaiseksi epäreiluksi kilpailuksi.

Tämän käyttöoppaan sisältämien tietojen oikeellisuus on pyritty varmistamaan kaikin tavoin. Apple ei vastaa paino- tai lyöntivirheistä.

Apple

1 Infinite Loop
Cupertino, CA 95014-2084
408-996-1010
www.apple.com

Apple, Apple-logo, AirPort, Final Cut Pro, FireWire, iCal, iDVD, iLife, iMac, iMovie, iPhoto, iPod, iTunes, Mac, Mac-logo, Mac OS ja Macintosh ovat Apple Computer Incorporatedin Yhdysvalloissa ja muissa maissa rekisteröityjä tavaramerkkejä.

AirPort Express, Exposé, Finder, iDVD, iSight, Safari, Spotlight, SuperDrive ja Tiger ovat Apple Computer Incorporatedin tavaramerkkejä.

AppleCare ja Apple Store ovat Apple Computer Incorporatedin Yhdysvalloissa ja muissa maissa rekisteröityjä palvelumerkkejä.

.Mac on Apple Computer Incorporatedin palvelumerkki.

Bluetooth-sana ja -logot ovat Bluetooth SIG Incorporatedin omaisuutta, ja Apple Computer Incorporated käyttää niitä lisenssinvaraisesti.

ENERGY STAR® on Yhdysvalloissa rekisteröity tavaramerkki.

Intel ja Intel Core ovat Intel Corporationin tai sen tytäryhtiöiden tavaramerkkejä tai Yhdysvalloissa ja muissa maissa rekisteröityjä tavaramerkkejä.

Kaikki muut tässä mainitut yritysten ja tuotteiden nimet ovat asianomaisten yritysten tavaramerkkejä. Muiden valmistajien tuotteiden mainitseminen on tapahtunut yksinomaan tiedonvälitystarkoituksessa eikä merkitse tukea tai suositusta. Apple ei vastaa näiden tuotteiden toiminnasta tai käytöstä.

Valmistettu Dolby Laboratoriesin lisensillä. "Dolby", "Pro Logic" ja kaksois-D-symboli ovat Dolby Laboratoriesin tavaramerkkejä. Confidential Unpublished Works, © 1992–1997 Dolby Laboratories, Inc. Kaikki oikeudet pidätetään.

PowerPC ja PowerPC-logo ovat International Business Machines Corporationin tavaramerkkejä ja niitä käytetään kyseisen yrityksen luvalla.

Tässä käsikirjassa kuvattu tuote sisältää kopiointisuojaustekniikkaa, joka on Macrovision Corporationin ja muiden oikeuksienomistajien hakemien menetelmäpatenttihakemusten suojaama. Tämän kopiointisuojaustekniikan käyttö edellyttää Macrovision Corporationin hyväksyntää, ja ilman Macrovision Corporationin erillistä lupaa se on tarkoitettu vain kotikäyttöön ja muuhun rajoitettuun käyttöön. Järjestelmän muuttaminen tai purkaminen on kielletty.

Laitteisto sisältää yhdysvaltalaisen patenttihakemusten no. 4,631,603, 4,577,216, 4,819,098 ja 4,907,093 suojaamaa tekniikkaa, ja se on lisensoitu vain rajoitettua katselua varten.

Julkaistu samanaikaisesti Yhdysvalloissa ja Kanadassa.

Sisällysluettelo

- 9 **Luku 1: Käyttöönotto**
- 10 Mitä paketissa on
- 11 iMacin käyttöönotto
- 15 Seuraavat vaiheet
- 18 iMacin nukkumaan laittaminen tai sammuttaminen

- 19 **Luku 2: Opi tuntemaan iMacisi**
- 20 Näkymä edestä A
- 22 Näkymä edestä B
- 24 Näkymä takaa A
- 26 Näkymä takaa B
- 28 Tietoja Mac OS X:stä
- 29 Vastausten saaminen kysymyksiin Mac-ohjeiden avulla
- 30 Työpöydän muokkaus ja asetusten tekeminen
- 31 Kirjoittimen liittäminen
- 32 Ohjelmiston pitäminen päivitettyinä
- 33 Verkkoyhteyden solmiminen
- 33 Internetin käyttö

- 34 Tiedostojen siirto toiselle tietokoneelle
- 35 Ohjelmien käyttö
- 35 Kun ohjelma ei vastaa

- 37 **Luku 3: iMacin käyttö**
- 38 Mighty Mouse -hiiren käyttäminen
- 41 Näppäimistön säätimet
- 42 Apple Remote -kaukosäätimen ja Front Row:n käyttö
- 47 Sisäisen iSight-kameran käyttäminen
- 51 Huomioitavaa langattomasta AirPort Extreme -verkosta
- 52 Langattoman Bluetooth-tekniikan käyttö
- 54 Yhteyden muodostaminen ethernet-verkkoon
- 55 Äänilaitteiden käyttäminen
- 57 Ulkoisten näyttöjen, televisioiden ja videolaitteiden liittäminen
- 59 Nopean USB 2.0 -portin käyttäminen
- 61 FireWire-laitteiden liittäminen
- 63 Optisen aseman käyttö
- 68 iMacin suojaaminen

- 69 **Luku 4: Muistin asentaminen**
- 70 Lisämuistin asentaminen
- 77 Varmista, että iMac tunnistaa uuden muistin

- 79 **Luku 5: Vianetsintä**

- 80 Ongelmat, jotka estävät iMacin käytön
- 82 iMacin mukana tulleen ohjelmiston uudelleenasetus
- 83 Muita ongelmia
- 86 Tuotteen sarjanumeron sijainti
- 87 Apple Hardware Test -ohjelman käyttö

- 89 **Liite A: Tekniset tiedot**

- 91 **Liite B: Turvallisuus, huolto ja ergonomia**
- 91 iMacin käyttöönottoa ja käyttöä koskevia turvallisuusohjeita
- 93 Liittimet ja portit
- 94 Varoitus erityisen riskialttiista toiminnasta
- 95 Kuulovaurioilta suojautuminen
- 95 Ergonomiasta
- 97 iMacin puhdistaminen
- 98 iMacin kantaminen
- 98 Apple ja ympäristö

- 99 **Liite C: Internet-yhteyden muodostaminen**
- 101 Tarvittavien tietojen kokoaminen
- 103 Verkon käyttöönottoapurin käyttö yhteyden muodostamiseen
- 104 Yhteyden vianetsintä

- 107 Communications Regulation Information

Onnittelut uuden iMacin hankkimisesta. Tämä luku sisältää tietokoneen käyttöönottoon liittyviä tietoja.

iMac on suunniteltu siten, että saat sen nopeasti käyttöön ja voit aloittaa sen käytön välittömästi. Jos et ole aiemmin käyttänyt iMacia tai olet uusi Macintosh-käyttäjä, lue tämän luvun käyttöönotto-ohjeet.

Tärkeää: Lue kaikki asennusohjeet ja turvallisuustiedot (lisätietoja sivulla 91) ennen tietokoneen liittämistä pistorasiaan.

Kokeneemmalla käyttäjällä saattaa jo ennestään olla riittävästi tietoa alkuun pääsemiseksi. Katso myös luvussa 2, ”Opi tuntemaan iMacisi”, olevat tiedot siitä, miten voit tutustua iMacin uusiin ominaisuuksiin.

Ennen kuin otat iMacin käyttöön, poista mahdollinen suojakalvo tietokoneen päältä.

Mitä paketissa on

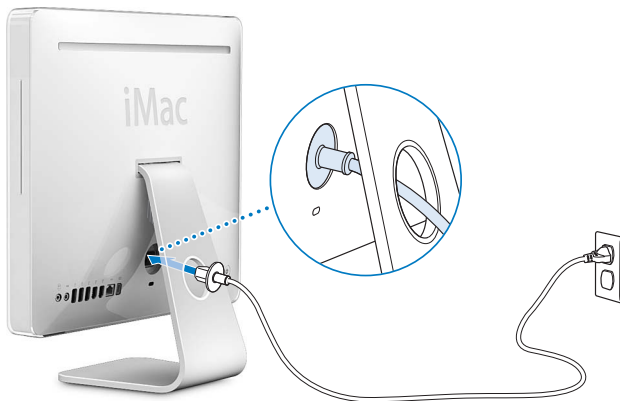
iMacissa on mukana Apple-näppäimistö, Mighty Mouse -hiiri, Apple Remote -kaukosäädin ja virtajohto.



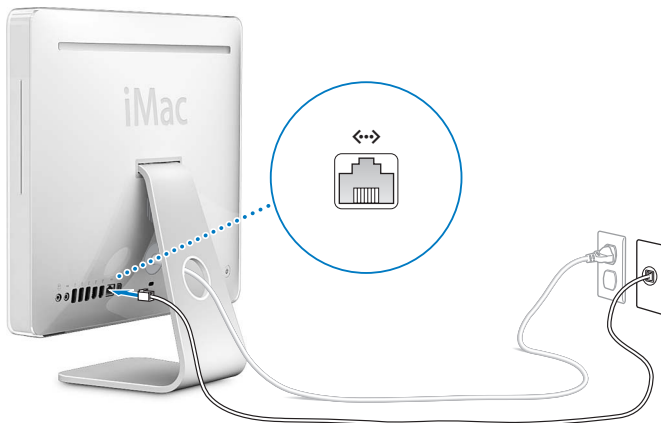
iMacin käyttöönotto

Laita iMac käyttökuntoon seuraavilla parilla sivulla olevien ohjeiden avulla.

Vaihe 1: Vie virtajohto jalustan aukon läpi ja liitä se iMacin taustapuolella olevaan porttiin.

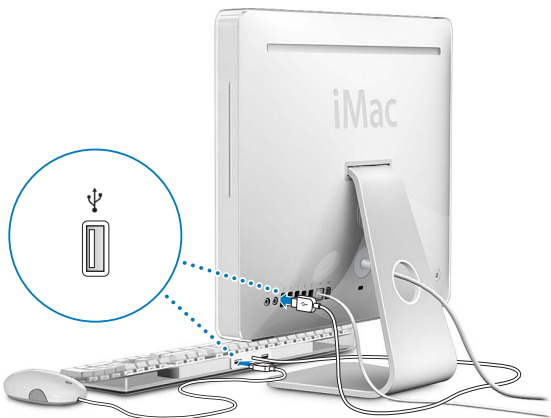


Vaihe 2: Muodosta yhteys internetiin tai verkkoon liittämällä ethernet-kaapelin toinen pää iMaciin ja toinen pää kaapelimodeemiin, DSL-modeemiin tai verkkoon.



Jos aiot liittyä langattomaan verkkoon tai ottaa käyttöön sellaisen, katso liitteessä C, "Internet-yhteyden muodostaminen", sivulla 99 annettuja ohjeita.

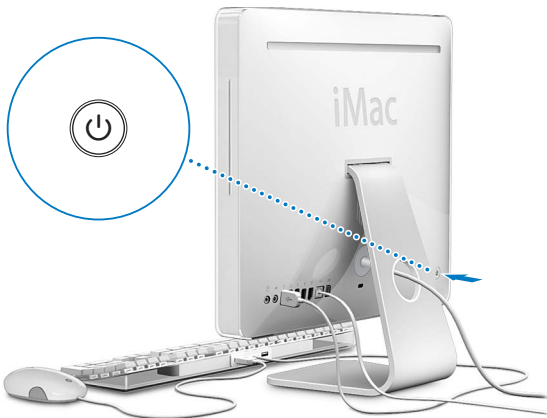
Vaihe 3: Liitä näppäimistön ja hiiren kaapelit.



Langattoman näppäimistön ja hiiren käyttö

Jos ostit Apple Wireless Keyboard -näppäimistön ja Apple Wireless Mouse -hiiren yhdessä iMacin kanssa, lue näppäimistön ja hiiren mukana tulleista ohjeista, miten ne otetaan käyttöön tietokoneen kanssa.

Vaihe 4: Paina käynnistuspainiketta (⏻) käynnistääksesi iMacin.



Seuraavat vaiheet

Kun käynnistät iMacin ensimmäistä kertaa, käyttöönottopuri avautuu.

Käyttöönottopuri auttaa sinua internet- ja sähköpostitietojen syöttämisessä ja luo käyttäjätunnuksen iMacille. Jos sinulla on jo Mac, käyttöönottopuri voi auttaa sinua siirtämään tiedostot, ohjelmat ja muut tiedot automaattisesti vanhasta Macista uuteen iMaciin.

Tietojen siirtäminen iMaciin

Käyttöönottopuri helpottaa tallennettujen asetusten, tiedostojen ja kansioiden kopioimista vanhasta Macistasi. Se näyttää sinulle tarkasti, kuinka liität vanhan Macin uuteen Maciin verkkoasetusten, käyttäjätunnusten, dokumenttien, valokuvien, ohjelmien ja monen muun siirtämistä varten. Käyttöönottopuri käyttää FireWireä tiedostojen siirtämiseen uuteen Maciin nopeasti ja helposti – noudata vain näytöllä näkyviä ohjeita.

Tietojen siirtämistä varten tarvitaan:

- Tavallinen FireWire-kaapeli (6-nastaisesta 6-nastaiseen yhdistävä)
- Vanhassa Macissa on oltava asennettuna Mac OS X 10.1 tai uudempi
- Vanhassa Macissa on oltava sisäänrakennettu FireWire-liitäntä, ja sen on tuettava FireWire-levytilaa.

Käyttöönottopuri johdattaa sinut tietojensiirtoprosessin läpi, eikä vaikuta toisessa Macissa oleviin tietoihin. Käyttöönottopurin avulla voidaan siirtää:

- käyttäjätunnuksia (mukaan lukien asetukset ja sähköposti)
- verkkoasetuksia
- ohjelmakansioita

- pääkovalevyille tallennettuja tiedostoja ja kansioita
- muille kovalevyille tallennettuja tiedostoja ja kansioita

Jos et käytä käyttöönottoapuria tietojen siirtämiseen, kun käynnistät iMacin ensimmäistä kertaa, voit tehdä sen myöhemmin Siirtymisapurin avulla. Avaa Ohjelmat-kansio, avaa Lisäohjelmat ja kaksoisosoita Siirtymisapuri-symbolia.

Huomaa: Jos siirrät tietoja myöhemmin Siirtymisapurin avulla, varmista, että FileVault on kytketty pois päältä vanhemmassa tietokoneessa. Voit kytkeä FileVaultin pois päältä valitsemalla Omenavalikko (🍏) > Järjestelmäasetukset, osoittamalla Turvallisuus ja noudattamalla näytöllä näkyviä ohjeita.

iMacin asetusten tekeminen internet-käyttöä varten

Jos et siirtänyt verkkoasetuksia, käyttöönottoapuri voi myös opastaa sinua iMacin internet-yhteysmäärittelyjen teossa. Kotikäyttäjille internet-yhteys edellyttää sopimusta internet-palveluntarjoajan kanssa. Sopimus saattaa olla maksullinen. Jos sinulla on internet-liittymä, tietoja syötettävistä tiedoista annetaan liitteessä C, ”Internet-yhteyden muodostaminen”, sivulla 99.

Lisätietoja

Jos kaipaat lisätietoja, tutustu seuraaviin kohtiin:

Toiminto...	Lisätietoja...
iMacin sammuttaminen tai nukkumaan laittaminen	"iMacin nukkumaan laittaminen tai sammuttaminen" sivulla 18.
iMacin eri osien käyttö ja joidenkin tavallisten toimintojen käyttö	luvussa 2, "Opi tuntemaan iMacisi", sivulla 19.
Lisätietojen löytäminen näytöllä näkyvistä ohjeista	"Vastausten saaminen kysymyksiin Mac-ohjeiden avulla" sivulla 29.
iMacin tietyn ominaisuuden käyttäminen tai digitaalilaitteen kytkeminen	luvussa 3, "iMacin käyttö", sivulla 37.
Muistin asentaminen	luvussa 4, "Muistin asentaminen", sivulla 69.
iMacin ongelmien ratkaiseminen	luvussa 5, "Vianetsintä", sivulla 79.

iMacin nukkumaan laittaminen tai sammuttaminen

Kun lopetat iMacin käytön, voit laittaa tietokoneen nukkumaan tai sammuttaa sen.

iMacin laittaminen nukkumaan

Jos olet poissa iMacin äärestä enintään pari päivää, laita tietokone nukkumaan. Kun iMac nukkuu, sen näyttö on pimeänä ja näytön oikeassa alakulmassa oleva valkoinen valo sykkii. Lepotilassa oleva iMac voidaan herättää nopeasti ilman, että sen käynnistymistä täytyy odotella.

iMac laitetaan nukkumaan jollain seuraavista tavoista:

- Valitse Omenavalikko (🍏) > Mene nukkumaan.
- Paina iMacin takana olevaa käynnistyspainiketta (⏻).
- Valitse Omenavalikko (🍏) > Järjestelmäasetukset, osoita Energiansäästäjä ja aseta nukkumisajastus.
- Paina Apple Remote -kaukosäätimen toisto/taukopainiketta (⏮) 3 sekunnin ajan.

Herätä iMac painamalla mitä tahansa näppäimistön näppäintä tai Apple Remote -kaukosäätimen painiketta. Kun iMac herää, ohjelmat, dokumentit ja tietokoneen asetukset ovat samassa tilassa kuin tietokoneen mennessä nukkumaan.

Sammuta iMac

Jos et aio käyttää iMacia moneen päivään, sammuta se. Valitse Omenavalikko (🍏) > Sammuta.

Varoitus: Sammuta iMac ennen sen siirtämistä. iMacin siirtäminen kovalevyn vielä pyöriessä voi vahingoittaa kovalevyä ja johtaa tiedostojen katoamiseen tai siihen, ettei tietokonetta voida käynnistää kovalevyltä.

Opi tuntemaan iMacisi

2

Tässä luvussa annetaan perustietoja iMacista.

Lukemalla eteenpäin saat yleiskäsityksen iMacin eri osista, Mac OS X:n ominaisuuksista ja tavallisista toiminnoista kuten vastauksen etsimisestä kysymyksiin, työpöydän ulkoasun muokkaamisesta, kirjoittimen liittamisestä, internetin käytöstä ja monesta muusta asiasta.

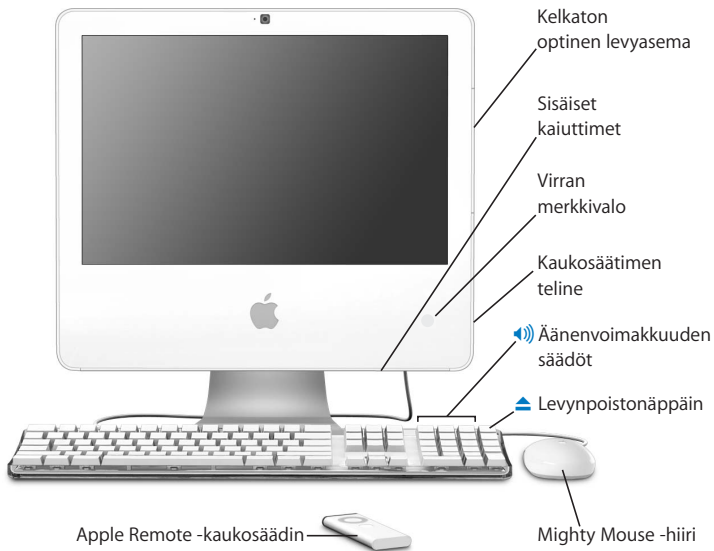
Uusinta tietoa

Koska Apple julkaisee säännöllisin väliajoin uusia versioita ja päivityksiä käyttöjärjestelmästä, tässä oppaassa näkyvät kuvat saattavat hieman erota näytöllä näkyvistä.

Applen verkkosivut osoitteessa www.apple.com/fi sisältävät linkkejä Applen uutisiin, ilmaisiin päivityksiin ja luetteloihin iMacin kanssa yhteensopivista laitteista ja ohjelmista.

Monien Apple-tuotteiden käyttöoppaat ja teknistä tukea kaikkiin Apple-tuotteisiin saat Applen huolto- ja tukisivuilta osoitteesta www.apple.com/fi/support.

Näkymä edestä A



Kelkaton optinen levyasema

iMacissa on SuperDrive-asema, joka lukee CD-ROM-levyjä, valokuva-CD-levyjä, tavallisia äänilevyjä, DVD-levyjä ja DVD-elokuvia. SuperDrive-asema voi lisäksi kirjoittaa musiikkia, dokumentteja ja muita digitaalisia tiedostoja CD-R-, CD-RW-, DVD±R-, DVD±RW- ja DVD+R Double Layer (DL) -levyille.

Sisäiset kaiuttimet

Musiikin, elokuvien ja multimedian toistoon sekä pelien pelaamiseen.

Virran merkkivalo

Valkoinen valo kertoo, että iMac on nukkumassa. Kun iMac on päällä, valo ei pala.

Kaukosäätimen teline

iMacin oikealla sivulla optisen levyaseman alla on sisäinen magneetti, johon voit kiinnittää Apple Remote -kaukosäätimen, kun et käytä sitä.

Apple Keyboard -näppäimistö

Sääda äänenvoimakkuutta tai poista levy näppäimistön säätimien avulla.

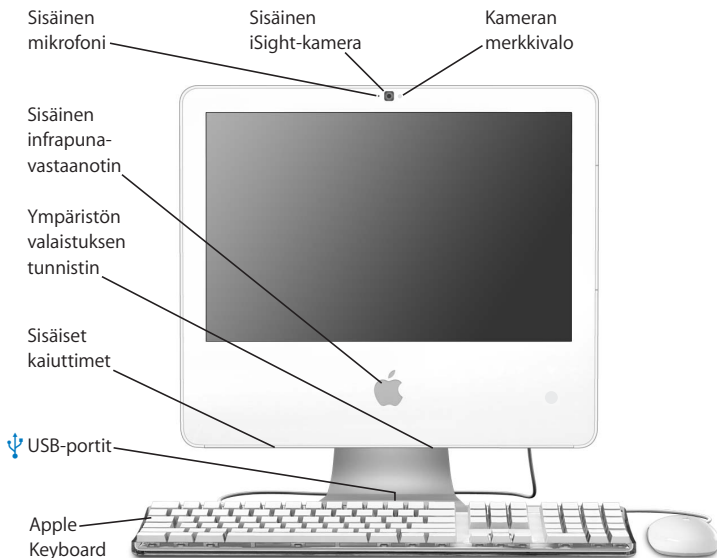
Mighty Mouse -hiiri

Innovatiivisella rullauspallolla varustetulla, ohjelmoitavalla ja monipainikkeisella hiirellä voit liikkua osoittamalla, painamalla ja selaamalla dokumenttien, verkkosivujen ja muun sisällön läpi.

Apple Remote -kaukosäädin

Ohjaa musiikkia, valokuvia ja videoita huoneen toiselta puolelta helppokäyttöisen 6-painikkeisen kaukosäätimen ja Front Rown avulla.

Näkymä edestä B



Kameran merkkivalo

Vihreä merkkivalo kertoo, näyttääkö iMacin kamera videota tai onko Photo Booth auki.

Sisäinen iSight-kamera

Voit käydä videoneuvotteluita ystävien, perheenjäsenten ja työtovereiden kanssa laajakaistayhteyttä käyttäen iChat AV -ohjelman avulla tai ottaa kuvia Photo Booth -ohjelman avulla.

**Sisäinen mikrofoni**

Äänitä ääntä suoraan iMacilla tai keskustele ystävien kanssa laajakaistayhteyden kautta iChat AV -ohjelman avulla.

Sisäänrakennettu infrapunavastaanotin (IR)

Työskentele saumattomasti iMacin kanssa kaukosäätimen ja sisäisen infrapunavastaanottimen avulla.

Ympäristön valaistuksen tunnistin

Tunnistin tunnistaa huoneessa olevan valon ja säätää automaattisesti virran merkkivalon kirkkauden saatavilla olevan valon mukaan, kun iMac on nukkumassa.

Sisäiset kaiuttimet

Musiikin, elokuvien ja multimedian toistoon sekä pelien pelaamiseen.

**Kaksi USB 1.1 -porttia Apple Keyboard -näppäimistöissä**

Kytke vähän virtaa käyttävät USB 1.1 -laitteet, kuten esimerkiksi hiiri, iMacin näppäimistöön. (iMacin takana on myös kolme nopeaa USB 2.0 -porttia.)

Näkymä takaa A

□ Mini-DVI-portti

↔ Ethernet-portti
(10/100/1000Base-T)

🔊 Äänen linjatasoinen
sisäänmenoportti

🎧 Kuulokkeiden/
optisen äänen
ulostulo

🔌 USB 2.0 -portit (3)

🔗 FireWire 400 -portit (2)





Mini-DVI-portti (videon ulostulo)

Mini-DVI–DVI-sovittimen avulla voit kytkeä iMaciin Applen liitteen näytön tai muun näytön, jossa on DVI-liitin. Kytke VGA-liittimellä varustettu ulkoinen näyttö tai projektori Mini-DVI–VGA-sovittimen avulla. Voit käyttää Mini-DVI–video-sovitinta myös komposiitti- ja S-videon tukena ja liittää tietokoneeseen television, videonaururin tai muun videolaitteen. Sovittimia on saatavilla osoitteessa www.apple.com/fin/store.



Ethernet-portti (10/100/1000Base-T)

Liitä tietokone nopeaan 10/100/1000Base-T ethernet-verkkoon, DSL- tai kaapelimodeemiin tai toiseen tietokoneeseen tiedostojen siirtoa varten. Ethernet-portti tunnistaa automaattisesti muut ethernet-laitteet.



Äänen linjatasoinen sisäänmenoportti

Tallenna ääntä iMaciin linjatasoista mikrofonia tai muuta äänilaitetta käyttäen.



Kuulokkeiden/optisen äänen ulostulo

Liitä kuulokkeet tai muu äänentoistolaite. Voit myös liittää iMacin vastaanottimeen, kotiteatterijärjestelmään tai muuhun digitaaliseen äänilaitteeseen käyttäen miniliitännällä varustettua optista äänikaapelia.



Kolme USB 2.0 -porttia

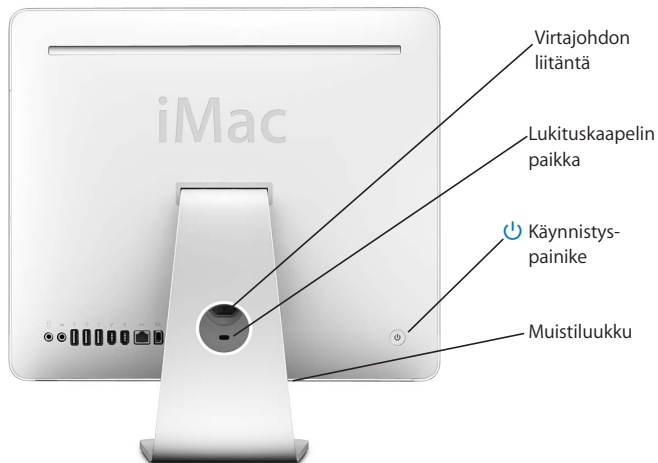
Voit kytkeä modeemin, iPodin, kirjoittimen, levyaseman, digitaalkameran, peliohjaimen ja paljon muuta iMaciisi.



Kaksi FireWire 400 -porttia

Liitä tietokoneeseen nopeita ulkoisia laitteita, kuten digitaalisia videokameroita tai ulkoisia tallennusvälineitä.

Näkymä takaa B





Virtajohdon liitäntä

Liitä iMacin virtajohto.

Lukituskaapelin paikka

Kiinnitä lukko ja kaapeli varkauden estämiseksi (saatavilla osoitteesta www.apple.com/fi/store).



Käynnistyspainike

Käynnistä iMac tai laita se nukkumaan. Vianetsinnän yhteydessä voit käynnistää tietokoneen uudelleen pitämällä painiketta painettuna hetken ajan.

Muisti

iMacissa on mukana vähintään 512 megatavua (Mt) 667 MHz, PC2-5300 DDR2 (Double Data Rate 2) SO-DIMM-muistia. Voit asentaa iMaciin lisämuistia; muistin kokonaismäärä voi olla 2 Gt. Lisätietoja muistin asentamisesta on kohdassa "Lisämuistin asentaminen" sivulla 70.



Langaton AirPort Extreme -tekniikka (sisällä)

Ota yhteys langattomaan verkkoon iMacin sisäisen AirPort Extreme -tekniikan avulla.



Langaton Bluetooth®2.0+EDR-tekniikka (sisällä)

Muodosta langaton yhteys laitteisiin, kuten Bluetooth-matkapuhelimiin, kämmentietokoneisiin, kirjoittimiin ja Apple Wireless Keyboard -näppäimistöön ja Apple Wireless Mouse -hiireen (voit ostaa Apple Wireless -näppäimistön ja -hiiren osoitteesta www.apple.com/fi/store).

Tietoja Mac OS X:stä

iMacissa on mukana Mac OS X "Tiger" ja palkittu iLife-ohjelmistokokoelma. Saat lisätietoja Mac OS X:stä ja iLifestä *Tervetuloa Tigeriin* -kirjasesta, joka tuli iMacin mukana. Avaa myös Mac-ohjeet (lisätietoja sivulla 29) ja selaa niiden tietoja. Ohjeissa on paljon tietoa uusille, kokeneille ja Maciin siirtyville käyttäjille. Jos sinulla on ongelmia Mac OS X:n käytössä, tutustu tämän oppaan lopussa oleviin vianetsintävinkkeihin tai valitse näytön yläosan valikkoriviltä Ohjeet > Mac-ohjeet.

Mac OS X:ään sisältyy:

- Tehokas hakukone Spotlight, joka indeksoi automaattisesti kaikki tiedostosi
- Dashboard-ohjelma, joka tuo kätevät "widgetit" eli miniohjelmat ulottuillesi
- Exposé, joka ryhmittelee ja näyttää kauniisti kaikki avoinna olevat ohjelmasi

Kun haluat lisätietoja Mac OS X:n kanssa yhteensopivista ohjelmista tai Mac OS X:stä, vieraile Mac OS X:n web-sivuilla osoitteessa www.apple.com/fi/macosex.

Vastausten saaminen kysymyksiin Mac-ohjeiden avulla

Useimmat iMacin käyttöön liittyvät tiedot löytyvät Mac-ohjeista.

Mac-ohjeiden avaaminen:

- 1 Osoita Dockissa (näytön reunassa oleva symbolirivistö) olevaa Finderin symbolia.



- 2 Valitse Ohjeet > Mac-ohjeet (osoita valikkorivin Ohjeet-valikkkoa ja valitse Mac-ohjeet).



- 3 Osoita hakukenttää, kirjoita kysymys ja paina näppäimistön rivinvaihtonäppäintä.



Työpöydän muokkaus ja asetusten tekeminen

Voit helposti muokata työpöydän näyttämään mieleiseltäsi käyttämällä Järjestelmäasetuksia. Valitse valikkoriviltä Omenavalikko (🍏) > Järjestelmäasetukset.



Kun opit tuntemaan iMacisi, tutustu muihin Järjestelmäasetuksiin. Järjestelmäasetukset ovat useimpien iMacin asetusten komentokeskus. Lisätietoa saat valitsemalla Ohjeet > Mac-ohjeet ja etsimällä hakusanalla "Järjestelmäasetukset" tai etsimällä tietyn asetuksen nimellä.

Kirjoittimen liittäminen

Voit yhdistää useimmat kirjoittimet USB-kaapelilla; toiset vaativat verkkoyhteyden, kuten ethernetin. Jos sinulla on AirPort Express- tai AirPort Extreme -tukiasema, voit liittää USB-kirjoittimen tukiasemaan (tietokoneen sijasta) ja tulostaa langattomasti. Seuraa kirjoittimen mukana tulleita ohjeita tarvittavien ohjelmien asentamiseksi ja kirjoittimen liittämiseksi. Useimpien kirjoittimien ohjaimet ovat sisäänrakennettuina Mac OS X:ssä.

Kun liität kirjoittimen, tietokone tunnistaa sen yleensä automaattisesti ja lisää sen käytettävissä olevien kirjoittimien luetteloon. Sinun on ehkä tiedettävä sen verkon nimi tai osoite, johon kirjoitin on yhdistetty, ennen kuin voit tulostaa sille.

Kirjoittimen asetusten tekeminen:

- 1 Avaa Järjestelmäasetukset ja osoita Tulostus ja faksaus -symbolia.
- 2 Osoita Tulostus ja lisää kirjoitin osoittamalla lisäspainiketta (+).
- 3 Valitse kirjoitin, jota haluat käyttää, ja osoita Lisää.
- 4 Valitse kirjoitinluettelossa näkyvät kirjoittimet käyttämällä lisäys- (+) ja poistopainikkeita (-).

Tulostuksen seuraaminen

Kun olet lähettänyt dokumentin kirjoittimelle, voit seurata tulostusta, pysäyttää tulostustyön tai keskeyttää tulostuksen väliaikaisesti. Avaa kirjoittimen ikkuna ja seuraa tulostusta osoittamalla Dockin kirjoitinsymbolia. Näin näet tulostusjonossa olevat työt ja voit työstää niitä.

Lisätietoja saat avaamalla Mac-ohjeet ja hakemalla hakusanalla "tulostaminen".

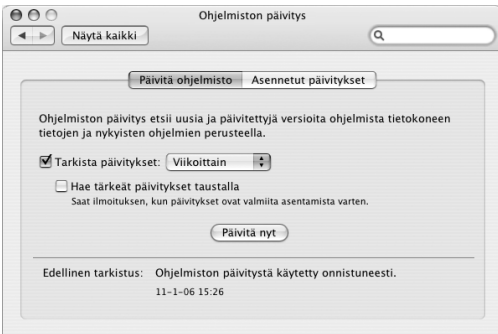
Ohjelmiston pitäminen päivitettyinä

Voit muodostaa internet-yhteyden ja hakea ja asentaa automaattisesti uusimmat ilmaiset ohjelmistoversiot, ohjaimet ja muut Applen uutuudet.

Kun olet yhteydessä internetiin, Ohjelmiston päivitys tarkistaa Applen internet-palvelimilta, onko tietokoneeseesi saatavilla sopivia päivityksiä. iMac on asetettu tarkistamaan päivitykset automaattisesti kerran viikossa, mutta voit asettaa sen tarkistamaan päivitykset päivittäin tai kuukausittain. Voit myös tarkistaa päivitykset käsin.

Ohjelmistopäivitysten tarkistaminen:

- 1 Avaa Järjestelmäasetukset.
- 2 Osoita Ohjelmiston päivitys -symbolia ja seuraa näytöllä näkyviä ohjeita.



- Jos haluat lisätietoja, etsi hakusanoilla ”ohjelmiston päivitys” Mac-ohjeista.
- Uusimmat Mac OS X:ää koskevat tiedot löytyvät Mac OS X -sivuilta osoitteesta www.apple.com/fi/macosex.

Verkkoyhteyden solmiminen

Jos haluat liittää iMacin Ethernet-verkkoon, kaapeli- tai DSL-modeemiin tai langattomaan verkkoon, lisätietoja ethernet- tai AirPort-yhteyden asettamisesta annetaan kohdissa ”Yhteyden muodostaminen ethernet-verkkoon” sivulla 54 ja ”Huomioitavaa langattomasta AirPort Extreme -verkosta” sivulla 51. Lisää apua saat myös avaamalla Mac-ohjeet ja hakemalla sanalla ”ethernet” tai ”AirPort”.

Internetin käyttö

Kun otit iMacin ensimmäisen kerran käyttöön, käyttöönottoapuri auttoi sinua muodostamaan yhteyden internetiin. Jos haluat muuttaa yhteystapaa (DSL- tai kaapelimodeemi, ethernet-lähiverkko (LAN) tai AirPort Extreme -verkko tai muu langaton verkko), lisätietoja annetaan liitteessä C, ”Internet-yhteyden muodostaminen” sivulla 99.

Tiedostojen siirto toiselle tietokoneelle

Voit siirtää tiedostoja tai dokumentteja iMaciin ja siitä pois useilla eri tavoilla.

- Tiedostojen siirrossa auttaa käyttöönnottopuri. Lisätietoja annetaan kohdassa "Tietojen siirtäminen iMaciin" sivulla 15.
- Voit siirtää tiedostoja internetin kautta käyttäen .Macia tai muuta internet-tunnusta. Lisätietoja saat osoitteesta www.mac.com.
- Jos iMac on yhteydessä Ethernet-verkkoon, voit siirtää tiedostoja toiseen verkossa olevaan tietokoneeseen. Jos haluat muodostaa yhteyden toiselle tietokoneelle tai palvelimelle, avaa Finderin ikkuna ja osoita Verkko. Tai jos tiedät tietokoneen nimen tai verkko-osoitteen, valitse Finderin valikosta Siirry > Yhdistä palvelimeen.
- Voit luoda pienen ethernet-verkon liittämällä ethernet-kaapelin iMacista toisen tietokoneen ethernet-porttiin (↔). Jos haluat lisätietoja, avaa Mac-ohjeet ja etsi hakusanoilla "kahden tietokoneen yhdistäminen".
- Voit myös liittää tietokoneen toiseen Maciin FireWire-kaapelilla. iMac näkyy levyasemana toisessa tietokoneessa, ja voit siirtää tiedostoja. Lisätietoja FireWiren käytöstä tiedostojen siirtämiseen saat avaamalla Mac-ohjeet ja etsimällä hakusanoilla "tiedostojen siirtäminen FireWiren avulla".
- Voit muodostaa yhteyden langattomaan AirPort-verkkoon tiedostojen siirtämistä varten. Lisätietoja annetaan kohdassa "Huomioitavaa langattomasta AirPort Extreme -verkosta" sivulla 51.

Lisätietoa tiedostojen ja dokumenttien siirtämisestä saat avaamalla Mac-ohjeet ja etsimällä hakusanoilla "tiedostojen siirtäminen" tai tarvitsemasi yhteystyypin nimellä.

Ohjelmien käyttö

iMacissa on ohjelmia (kuten mm. iLife-ohjelmat) sähköpostin lähettämistä, internetissä surffaamista, verkossa chattaamista, musiikin ja digitaalivalokuvien järjestämistä, elokuvien tekoa ja paljon muuta varten. Tietoa ohjelmista saat avaamalla ohjelman ja sen jälkeen ohjelman Mac-ohjeet.

Kun ohjelma ei vastaa

Joissakin harvinaisissa tapauksissa ohjelma voi ”jumiutua” näytölle. Mac OS X:ssä voit lopettaa tällaisen ohjelman käynnistämättä iMacia uudelleen. Jumiutuneen ohjelman lopettaminen saattaa mahdollistaa töiden tallentamisen muissa avoimissa ohjelmissa.

Ohjelman pakottaminen lopettamaan:

- 1 Paina Komento (⌘)-Optio-Esc tai valitse Omenavalikko (🍏) > Pakota lopettamaan.

Pakota lopettamaan -valintataulu avautuu ja ohjelma on valmiiksi valittuna.



- 2 Osoita Pakota lopettamaan.
Ohjelma sulkeutuu jättäen muut ohjelmat auki.

Tämä luku sisältää ohjeita iMacin monien ominaisuuksien käyttöön, jotta voit hyödyntää omaa tietokonettasi mahdollisimman hyvin.

Seuraavassa on mainittu joitakin uusia ominaisuuksia, joita voit tutkia uudella iMacillasi:

- Mighty Mouse -hiirtä voit käyttää napsauttamalla, rullaamalla ja puristamalla
- Apple Remote -kaukosäätimen ja Front Row -ohjelman avulla voit nauttia musiikista, valokuvista ja videoista huoneen toiselta puolelta
- Photo Boothin ja sisäänrakennetun iSight-kameran avulla voit napata valokuvia
- iChat AV:n ja sisäänrakennetun iSight-kameran avulla voit järjestää videoneuvottelun
- iMovie HD:tä ja sisäänrakennettua iSight-kameraa käyttäen voit luoda videon
- Sisäänrakennettua AirPort Extreme -teknologiaa voit käyttää langattomiin verkkoyhteyksiin
- USB 2.0 -portteihin (⌘) voit kytkeä kirjoittimia ja muita oheislaitteita
- Voit tuoda videota videokamerasta tai lisätä ulkoisia kovalevyjä FireWire-portteihin (⌘)
- Mini-DVI-video-portin (⌘) avulla voit kahdentaa tai laajentaa työpöytäsi televisioon, näytölle tai projektoriin

- SuperDrive-asemalla voit polttaa DVD- tai CD-levyjä

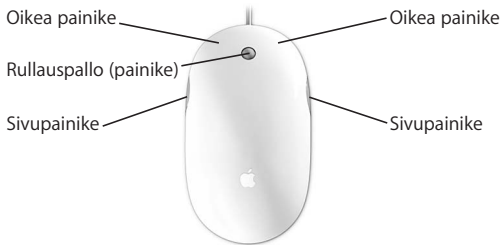
Kun haluat oppia, mitä kaikkea iMacilla voidaan tehdä, aloita tämän luvun tiedoista.

Lisätietoa löytyy Mac-ohjeista ja iMac-tukisivustolta osoitteesta

www.apple.com/fin/suport/imac.

Mighty Mouse -hiiren käyttäminen

iMacissasi on mukana Mighty Mouse -hiiri, jonka kuoren alla oleva kosketusherkkä teknologia tunnistaa painalluskohdan. Mighty Mouse -hiiren sivuilla on puristusvoiman tunnistavat painikkeet, joiden avulla voit puristaa hiirtä peukalon ja sormien välissä ja aktivoida näin Dashboardin, Exposé:n tai muita muokattavia ominaisuuksia. Voit määrittellä oikeanpuoleisen tai vasemmanpuoleisen painikkeen ensisijaiseksi painikkeeksi. Rullauspallon avulla voit siirtyä mihin tahansa dokumentin kohtaan sormeakaan nostamatta.



Mighty Mouse -hiiren määrittäminen

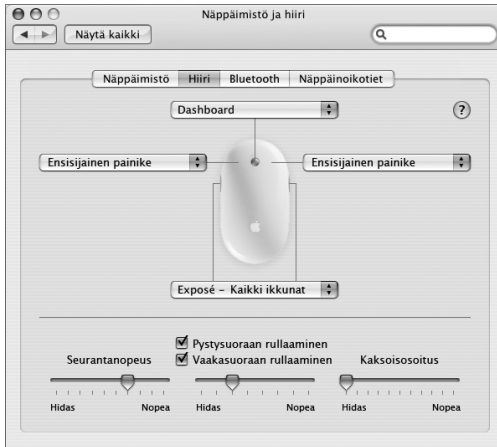
Mighty Mouse -hiiri on esimääriteltä käynnistämään Dashboardin rullauspallon painikkeesta ja Exposé:n sivupainikkeista, mutta voit määrittellä itse monia muokattuja asetuksia:

- Määrittele rullauspallon painike käynnistämään ohjelmanvaihtajan ja siirry sitten rullaamalla toiminnosta toiseen.
- Aseta mikä tahansa painike aloittamaan Spotlight-haku ja löydä etsimäsi.
- Muuta sivupainikkeita siten, että ne näyttävät Exposéssa kaikkien ohjelmien ikkunoiden sijaan vain nykyisen ohjelman ikkunat.
- Avaa mikä tahansa valitsemasi ikkuna millä tahansa Mighty Mouse -hiiren painikkeella. Valitse vain painikkeen ponnahtusvalikosta "muu" ja selaa ohjelmia Finderissa.
- Määritä jompi kumpi hiiren yläpinnan painike ensisijaiseksi painikkeeksi.

Avaamalla Näppäimistö ja hiiri -asetukset voit määrittellä Mighty Mouse -hiiren yksipainikkeiseksi hiireksi tai määrittellä sen monipainikkeiseksi hiireksi. Näet painikkeiden ponnahtusvalikoita ja seuranta-, rullaus- ja kaksoisosoitussäätimiä. Voit valita ensisijaisen ja toissijaisen painikkeen, määrittää uudelleen Mighty Mouse -hiirellä avattavat ohjelmat ja muokata rullausominaisuuksia.

Näin avaat Näppäimistö ja hiiri -asetukset:

- 1 Valitse Omenavalikko (🍏) > Järjestelmäasetukset.
- 2 Osoita Näppäimistö ja hiiri ja sitten Hiiri.



Lisätietoja Mighty Mouse -hiirestä

Lisätietoja Mighty Mouse -hiiren määrittelystä ja käytöstä löydät Mac-ohjeista. Valitse Ohjeet > Mac-ohjeet ja kirjoita hakusanaksi "Mighty Mouse".

Näppäimistön säätimet

Näppäimistöllä voit muun muassa säätää äänenvoimakkuutta tai poistaa levyn.



Lisää näytön kirkkautta painamalla F15-näppäintä. Vähennä kirkkautta painamalla F14-näppäintä. Exposé:n avulla voit hallita näytöllä näkyviä ikkunoita. Näet kaikki avoinna olevat ikkunat, kun painat F9. Näet kaikki nykyisen ohjelman avoinna olevat ikkunat, kun painat F10. Voit kätkeä avoinna olevat ikkunat ja nähdä työpöydän painamalla F11.

Front Rowta (lisätietoja sivulla 42) voit ohjata Apple Remote -kaukosäätimen lisäksi myös näppäimistöllä. Seuraavat näppäimet vastaavat Apple Remote -kaukosäätimen painikkeita:

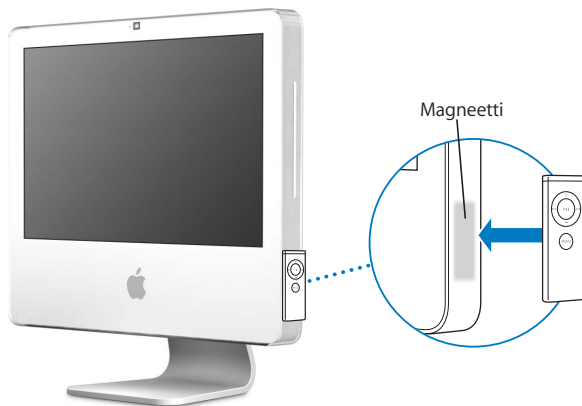
Näppäimistön vastine	Apple Remote -kaukosäätimen painike
Komento (⌘) - Esc	Siirry valikkoon (MENU)
Esc	Poistu valikosta (MENU)
Välilyönti tai rivinvaihto	Valitse/toisto/tauko (▶)
Nuoli ylös (↑)	Äänenvoimakkuus/valikko ylös (+)
Nuoli alas (↓)	Äänenvoimakkuus/valikko alas (-)
Nuoli oikealle (→)	Seuraava/eteenpäin (▶▶)
Nuoli vasemmalle (←)	Edellinen/taaksepäin (◀◀)

Kun haluat poistua Front Rowsta ja palata Finderiin, paina jotain näppäimistön näppäintä.

Kun haluat etsiä muiden toimintojen ja ohjelmien näppäinoikoteitä, valitse valikkopalkista Ohjeet > Mac-ohjeet ja etsi sanalla ”näppäimistöoikotiet”. Lisätietoja Apple Remote -kaukosäätimestä annetaan kohdassa ”Apple Remote -kaukosäätimen ja Front Row:n käyttö”.

Apple Remote -kaukosäätimen ja Front Row:n käyttö

Apple Remote -kaukosäädin toimii Front Row -ohjelman ja sisäisen infrapunavastaanottimen (IR) kanssa. Vastaanotin sijaitsee Apple-logon (🍏) takana iMacin etupuolella.



Kun et käytä kaukosäädintä, voit sijoittaa sen kätevästi Apple Remote -telineeseen, joka sijaitsee iMacin oikealla puolella (kuten kuvassa näkyy).

Varoitus: iMacissa on pieni magneetti, johon Apple Remote -kaukosäädin voidaan sijoittaa sen ollessa pois käytöstä. Jotta ulkoisen kovalevyn, muistikortin, iPodin tai muun magneettisen tallennusvälineen tiedot säilyisivät, vältä niiden viemistä lähelle magneettia.

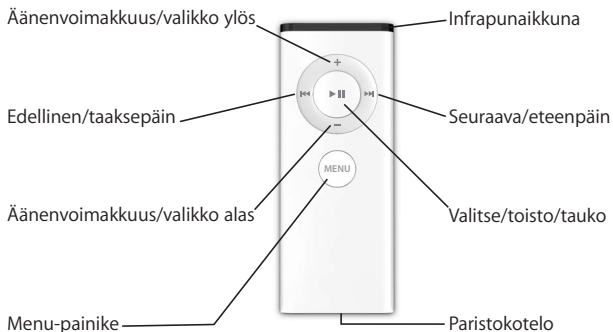
Apple Remote -kaukosäätimellä voidaan avata Front Row, ja toistaa iTunes-musiikkikirjaston musiikkia, katsella kuvaesityksiä ja QuickTime-elokuvaesityksiä, toistaa DVD-levyjä DVD-soittimella ja paljon muuta — kaikki tämä huoneen toiselta puolelta.

Apple Remote -kaukosäätimellä voidaan:

- Avata Front Row.
- Navigoida Front Rown Musiikki-, Valokuvat-, Videot- ja DVD-valikoissa.
- Navigoida iTunesissa, iPhotossa ja DVD-soittimessa.
- Laittaa iMac nukkumaan tai herättää se.

Käytä Apple Remote -kaukosäädintä seuraavasti:

- Avaa Front Row painamalla Menu-painiketta (MENU).
- Palaa edelliseen valikkoon Menu-painikkeen (MENU) avulla, kun navigoit Front Rowssa.
- Painamalla äänenvoimakkuuden lisäämis- (+) ja vähennyspainikkeita (-) voit liikkua Front Rown valikkokohteissa tai säätää äänenvoimakkuutta.
- Valitse/toisto/tauko-painikkeen (▶||) avulla voit tehdä valintoja Front Rown valikosta.
- Valitse/toisto/tauko-painikkeella (▶||) voit toistaa tai keskeyttää kappaleen, kuvaesityksen tai elokuvan.
- Painamalla Seuraava/eteenpäin-painiketta (▶▶) tai Edellinen/taaksepäin-painiketta (◀◀) voit siirtyä seuraavaan kappaleeseen iTunes-kirjastossa tai DVD-elokuvassa.
- Pitämällä painettuina Seuraava/eteenpäin- (▶▶) tai Edellinen/taaksepäin-painikkeita (◀◀) voit siirtyä eteenpäin tai taaksepäin kappaleessa tai elokuvassa.



Parinmuodostaminen Apple Remote -kaukosäätimen kanssa

Jos samassa huoneessa on useampi sisäänrakennetulla infrapunavastaanottimella varustettu iMac-tietokone tai muu laite (esimerkiksi kotitoimistossa tai laboratoriossa on useampi iMac), voit muodostaa Apple Remote -kaukosäätimestä parin tietyn tietokoneen tai laitteen kanssa. Parinmuodostuksen seurauksena vastaanottavaa tietokonetta tai laitetta voidaan ohjata vain yhdestä kaukosäätimestä.

Parinmuodostus Apple Remote -kaukosäätimen ja iMacin kesken:

- 1 Siirry lähelle iMaciasi (noin 7,5 - 10 cm päähän).
- 2 Osoita Apple Remote -kaukosäätimellä iMacin etupuolella olevaa Apple-logoa.
- 3 Pidä kaukosäätimen Seuraava/eteenpäin- ja Menu-painikkeita painettuina 5 sekunnin ajan.

Kun olet muodostanut onnistuneesti Apple Remote -kaukosäätimestä parin iMacin kanssa, näytöllä näkyy ketjusymboli (⌘).

Apple Remote -kaukosäätimen ja iMacin parinmuodostuksen poistaminen:

- 1 Valitse valikkoriviltä Omenavalikko (🍏) > Järjestelmäasetukset.
- 2 Osoita Turvallisuus ja sitten Poista pari.

Infrapunavastaanoton ottaminen pois käytöstä

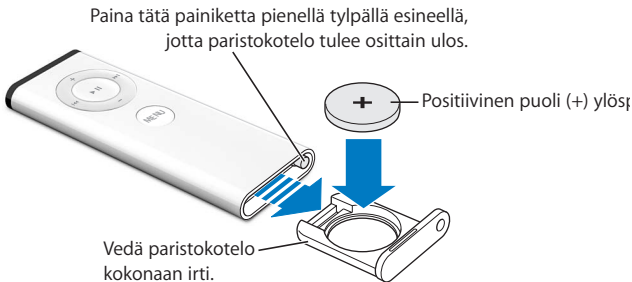
Voit kytkeä infrapunavastaanoton päälle tai pois päältä Turvallisuus-asetusten avulla.

Näin otat infrapunavastaanoton pois käytöstä:

- Valitse valikkoriviltä Omenavalikko (🍏) > Järjestelmäasetukset ja osoita sitten Turvallisuus.
- Valitse Poista kaukosäätimen infrapunavastaanotin käytöstä -valintaneliö.

Apple Remote -kaukosäätimen pariston vaihtaminen

Apple Remote -kaukosäädin sisältää CR 2032 -pariston, jonka voit tarvittaessa vaihtaa.



Pariston vaihtaminen:

- 1 Avaa paristokotelo painamalla painiketta pienellä esineellä yllä olevan kuvan esittämällä tavalla.
- 2 Vedä paristokotelo ulos ja poista paristo.
- 3 Laita uusi paristo paristokoteloon positiivinen puoli (+) ylöspäin.
- 4 Sulje paristokotelo.

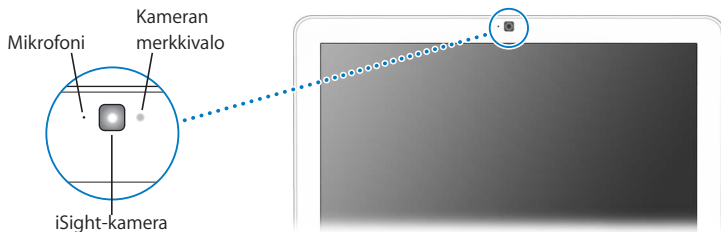
Varoitus: Asenna paristo oikein räjähdyksivaaran välttämiseksi. Kohdista pariston positiivinen napa pidikkeeseen ja käytä samantyyppisiä paristoja kuin alkuperäisetkin.

Lisätietoja Apple Remote -kaukosäätimestä

Lisätietoja Apple Remote -kaukosäätimestä on Mac-ohjeissa. Valitse Ohjeet > Mac-ohjeet ja kirjoita hakusanaksi "kaukosäädin".

Sisäisen iSight-kameran käyttäminen

iMacissasi on sisäinen iSight-kamera, jonka avulla voit ottaa kuvia Photo Boothia käyttäen. Voit luoda kameralla myös elokuvia iMovie HD:tä käyttäen tai videochattailla ystäväsi ja perheenjäsenesi kanssa internetissä iChat AV:tä käyttäen.



Valokuvien ottaminen Photo Boothin avulla

Photo Boothin avulla voit ottaa valokuvia ja lisätä niihin visuaalisia tehosteita, kuten seepia, venytys, pop-taide, hehku, värikinä ja monia muita.

Valokuvan ottaminen Photo Boothin avulla:

- 1 Avaa Photo Booth osoittamalla Photo Booth -symbolia Dockissa (tai valitse Ohjelmat > Photo Booth) ja kytke iSight-kamera päälle.
Kameran vieressä oleva vihreä merkkivalo ilmoittaa, että kamera on päällä.
- 2 Valitse halutessasi kuvassa käytettävä tehoste.
- 3 Ota valokuva osoittamalla kuvan alla olevaa Kamera-symbolia.

Tallenna valokuva iPhoto-kirjastoon, lähetä se ystäväillesi tai tallenna se omaksi iChat-ystäväkuvaksesi.

Kuvan käyttäminen ystäväkuvana tai tunnuskuvana:

- 1 Avaa Photo Booth ja ota valokuva.
- 2 Valitse kuva, jota haluat käyttää ystäväkuvana tai tunnuskuvana.
- 3 Päivitä kuvasi automaattisesti osoittamalla Ystäväkuva- tai Tunnuskuva-symbolia.

Lisätietoja Photo Boothista on saatavilla Mac-ohjeissa. Valitse Ohjeet > Mac-ohjeet ja valitse sitten Kirjasto > Photo Booth -ohjeet.

iSight-kameran käyttö iMovie HD:n kanssa

Voit tallentaa suoraa videokuvaa sisäisestä iSight-kamerasta suoraan iMovie HD:hen.

Suoran videokuvan tallentaminen:

- 1 Avaa iMovie HD osoittamalla sen symbolia Dockissa (tai valitse Ohjelmat > iMovie HD).
- 2 Aseta iMovie HD sisäänrakennetun kameran tilaan osoittamalla tilakytintä.



- 3 Osoita tilakytimen vasemmalla puolella olevaa kameran symbolia ja valitse ponnahdusvalikosta Sisäinen iSight.
- 4 Aloita tallentaminen osoittamalla iMovien ikkunassa olevaa "Tallenna iSightin avulla" -painiketta. iMovien ikkunassa näkyvä video tallennetaan leikkeenä iMovien Leikkeet-osaan.
- 5 Lopeta tallentaminen osoittamalla uudestaan "Tallenna iSightin avulla" -painiketta. Voit tallentaa videota niin kauan iMacissasi on tarpeeksi levytilaa sille.

Lisätietoja iMovie HD:stä on saatavilla Mac-ohjeissa. Valitse Ohjeet > Mac-ohjeet ja sitten valikkoriviltä Kirjasto > iMovie HD -ohjeet.

Videoneuvottelun pitäminen iChat AV:n avulla

Avaa iChat AV ja kytke iSight-kamera päälle osoittamalla videosymbolia. Vihreä merkkivalo kertoo, että iSight on päällä. Osoita jonkin ystävän videosymbolia ja olet valmis videoneuvotteluun muiden iChat AV -käyttäjien kanssa reaaliajassa liikkuvaa videokuvaa käyttäen. iMacissa on myös sisäinen mikrofoni, joten voit käyttää sekä ääntä että videota iChat AV -videoneuvotteluissasi.

iSight-kameran avulla tapahtuvaan videoneuvotteluun tarvitaan seuraavaa:

- .Mac-, America Online (AOL)- tai AOL Instant Messenger (AIM) -tunnus (vaaditaan iChat AV:n käyttöön)
- Laajakaista-internet-yhteys käyttäen DSL- tai kaapelimodeemia tai lähiverkkoa (LAN). Et voi käyttää puhelinmodeemin kautta toimivaa internet-yhteyttä.
- Henkilö, jonka kanssa olla videoneuvottelussa (voit esimerkiksi olla videoneuvottelussa muiden iChat AV-, AOL- tai AIM-käyttäjien kanssa).

Näin aloitat videoneuvottelun:

- 1 Avaa iChat AV.
- 2 Osoita ystäväluettelon ystävän vieressä olevaa kamerapainiketta.

Vihreä merkkivalo kertoo, että näytät parhaillaan videokuvaa. Kun kamerasäätimen painiketta osoitetaan, lähetetään ystävällesi samalla kutsu videoneuvotteluun ja sinulla on mahdollisuus katsoa miltä näytät kamerakuvassa. Kun ystäväsi hyväksyy kutsun, näet hänet näyttölläsi ja hän näkee sinut omalla näyttöllään.

Videoneuvottelu usean ystävän kanssa

Voit olla yhtä aikaa videoneuvottelussa jopa kolmen ystävän kanssa. Yksi ystävästä toimii videoneuvottelun ”isäntänä” ja muut osallistujina.

Näin aloitat videoneuvottelun usean ystävän kanssa:

- 1 Avaa iChat AV.
- 2 Pidä Komento-näppäintä (⌘) painettuna samalla kun valitset kutsuttavat ystävät.
- 3 Osoita ystäväluettelon alareunassa olevaa kamerapainiketta.

iSight-kameran kytkeminen pois päältä

Kytke iSight pois päältä sulkemalla aktiivinen iChat-ikkuna. Vihreä merkkivalo kytkeytyy pois päältä osoittaen, että kamera on pois päältä ja video on pysähtynyt.

Oman kuvan käyttäminen ystäväkuvana

Voit ottaa valokuvan itsestäsi sisäisen iSight-kameran avulla ja käyttää sitä ystäväkuvana. Tällöin henkilöt, jotka ovat lisänneet sinut ystäväluettelonsa, näkevät kuvasi.

Ystäväkuvan asettaminen:

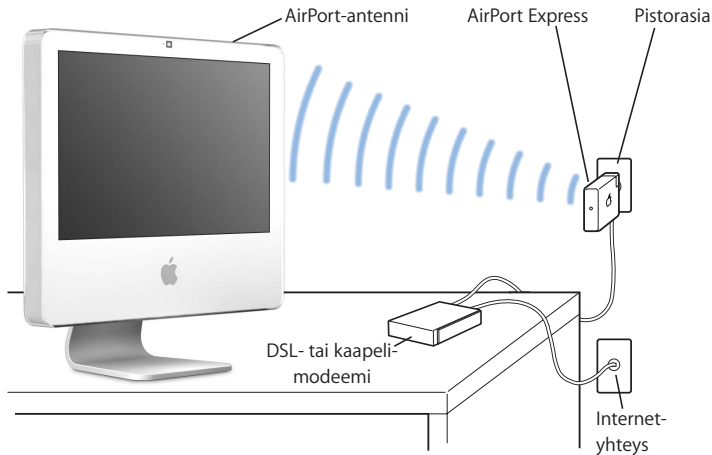
- 1 Avaa iChat AV.
- 2 Valitse Ystävät > Vaihda oma kuva.
- 3 Osoita Kamera-painiketta ja sano ”muikku”.

Voit ottaa ystäväkuvan myös Photo Boothin avulla. Valitse ottamasi kuva Photo Boothissa ja päivitä iChat-ystäväkuvasi automaattisesti osoittamalla Ystäväkuvasymbolia. Lisätietoja annetaan sivulla 47.

Lisätietoja iChat AV:stä on saatavilla Mac-ohjeissa. Valitse Ohjeet > Mac-ohjeet ja valitse Kirjasto > iChat AV -ohjeet.

Huomioitavaa langattomasta AirPort Extreme -verkosta

iMacissa on sisäinen AirPort Extreme -tekniikka, joka tarjoaa helpon ja edullisen tavan langattoman internet-yhteyden muodostamiseen. AirPort käyttää langatonta lähiverkkotekniikkaa langattomaan yhteyteen monen tietokoneen välillä. Voit muodostaa internet-yhteyden, siirtää tiedostoja, pelata verkkopelejä ja paljon muuta.



Miten AirPortin langaton internet-yhteys toimii

AirPort Extreme -tekniikalla iMac muodostaa langattoman yhteyden AirPort Express- tai AirPort Extreme -tukiasemaan, joka on yhteydessä internetiin puhelinlinjan, DSL-modeemin tai kaapelimodeemin kautta.

Huomaa: Tarvitset AirPort Express- tai AirPort Extreme -tukiaseman ja internet-yhteyden (saattaa olla maksullinen). Jotkin internet-palveluntarjoajat eivät ole yhteensopivia AirPortin kanssa. Kantomatka saattaa vaihdella käyttöpaikasta riippuen.

Lisätietoja AirPortista

Voit ostaa AirPort Express- tai AirPort Extreme -tukiaseman Applen jälleenmyyjältä tai vieraillemalla verkossa olevassa Apple Storessa osoitteessa www.apple.com/fi/store.

Lisätietoja AirPortista on AirPort-ohjeissa. Valitse Ohjeet > Mac-ohjeet ja valitse Kirjasto > AirPort-ohjeet. Lisätietoa löytyy myös Applen AirPort-sivuilta osoitteessa www.apple.com/fi/airport.

Langattoman Bluetooth-tekniikan käyttö

iMacissa on sisäinen langaton Bluetooth 2.0+EDR (enhanced data rate) -tekniikka. Bluetoothilla voit ottaa langattoman yhteyden lyhyellä matkalla tietokoneiden, käämentietokoneiden ja matkapuhelimien, kamerapuhelimien, kirjoittimien, digitaalikameroiden ja langattomien syöttölaitteiden, kuten Apple Wireless Keyboard -näppäimistön ja Apple Wireless Mouse -hiiren (saatavana osoitteesta www.apple.com/fi/store) välillä.

Langaton Bluetooth-teknologia poistaa perinteisten, laitteet toisiinsa yhdistävien kaapeleiden tarpeen. Bluetooth-laitteet voidaan yhdistää toisiinsa langattomasti jopa 10 metrin etäisyydeltä.

Langattoman Bluetooth-tekniikan avulla voit:

- siirtää tiedostoja Bluetooth-valmiudella varustettujen tietokoneiden ja laitteiden välillä (myös Macista PC:hen).
- synkronoida tietoja iMacin ja Bluetooth-kämmenmikron välillä. iSyncin avulla voit suorittaa synkronoinnin ilman kaapeleita tai lähettää käyntikorttisi tai kalenteritapahtumasi suoraan työtoverisi kämmenmikroon.
- käyttää langatonta Bluetooth-tekniikkaa käyttävää kirjoitinta, näppäimistöä, hiirtä tai kuulokkeita.

Bluetooth-laitteen käyttöönotto

Ennen kuin voit jakaa tiedostoja muiden laitteiden kanssa tai käyttää Bluetooth-näppäimistöä tai -hiirtä, sinun on asetettava laite toimimaan iMacin kanssa. Määritettyäsi laitteen siitä ja iMacista muodostetaan pari, ja näet sen Bluetooth-asetusten Laitteet-osiassa. Parin muodostaminen iMacin kanssa tehdään vain kerran. Sen jälkeen laitteet säilyvät pareina kunnes parinmuodostus poistetaan.

Bluetooth-laitteen käyttöönotto:

- 1 Valitse valikkorivin Bluetooth-tilavalikosta (⌘)
"Asenna Bluetooth-laite".

- 2 Noudata näytöllä näkyviä ohjeita laitetyypin osalta.

Tärkeää: Jos Bluetooth-tilavalikko (⌘) ei näy valikkorivillä, avaa Järjestelmäasetukset ja osoita Bluetooth. Osoita Asetukset ja valitse sitten "Näytä Bluetooth-tila valikkorivillä".

Kun haluat poistaa tietyn laitteen kanssa muodostetun parin:

- 1 Avaa Järjestelmäasetukset ja osoita Bluetooth.
- 2 Osoita Laitteet ja valitse luettelosta laite.

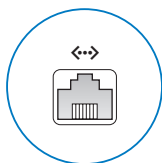
3 Osoita Poista parin muodostus.

Lisätietoja langattomasta Bluetooth-tekniikasta

Ohjeita Bluetooth-tekniikan käyttöön saat avaamalla Bluetooth-tiedostojako-lisäohjelman (Ohjelmat/Lisäohjelmat-kansiossa) ja valitsemalla Ohjeet > Bluetooth-ohjeet. Voit myös vieraillla Applen web-sivuilla osoitteessa www.apple.com/fi/bluetooth.

Yhteyden muodostaminen ethernet-verkkoon

iMacissa on sisäinen 10/100/1000 Mbps Base-T (kierretyn parikaapelin) ethernet-verkkoliitäntä, jonka kautta voidaan kytkeytyä verkkoon tai kaapeli- tai DSL-modeemiin.



Ethernet-portti
(10/100/1000Base-T)



Kun kone liitetään verkkoon, sillä voidaan ottaa yhteys verkon muihin tietokoneisiin. Voit mahdollisesti tallentaa ja hakea tietoja, käyttää verkkokirjoittimia, modeemeja ja sähköpostia tai muodostaa internet-yhteyden. Voit myös jakaa tiedostoja kahden tietokoneen välillä tai luoda pienen verkon. 10Base-T, 100Base-T tai 1000Base-T ethernet-verkkoon kytkeydyttäessä käytetään kaksiparista suojattua kategorian 5 (Cat 5) ethernet-kaapelia. iMacissa oleva Ethernet-portti (\leftrightarrow) tunnistaa automaattisesti muut ethernet-laitteet.

Lisätietoja ethernetin käytöstä

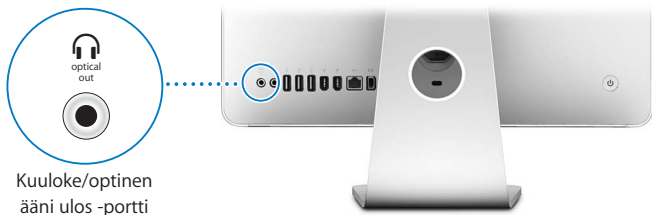
Lisätietoja on Mac-ohjeissa. Valitse Ohjeet-valikosta Mac-ohjeet ja hae sanalla "ethernet" tai "verkko". iMacin kanssa käytettäviksi soveltuvista verkkotuotteista kerrotaan Macintosh Products Guidessa osoitteessa www.apple.com/fi/guide.

Äänilaitteiden käyttäminen

iMacissa on mukana sisäänrakennetut stereokaiuttimet, yhdistetty kuuloke/optinen ääni ulos -portti (🎧) ja analoginen äänen linjatasoinen sisäänmenoportti (🎧).

Kuuloke/optinen ääni ulos -portti

Liitä kuulokkeet kuuloke/optinen ääni ulos -porttiin (🎧) ja kuuntele musiikkia häiritsemättä muita. Voit myös liittää iMaciin AV-vastaanottimen käyttäen miniliittimellä varustettua optista äänikaapelia.



Äänen linjatasoinen sisäänmenoportti

Voit liittää ulkoisella virtalähteellä varustetun mikrofonin tai muun äänilaitteen iMacin takana olevaan äänen linjatasoiseen sisäänmenoporttiin (☎) ja tuoda ääntä.

Valitse käytettävä äänen sisäänmeno- tai ulostulo laite Järjestelmäasetusten Äänetsion avulla.



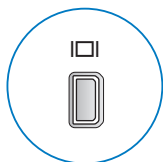
Äänen linjatasoinen sisäänmeno

Lisätietoja äänen käyttämisestä

Lisätietoja äänen käytöstä on Mac-ohjeissa (lisätietoja Mac-ohjeista sivulla 29). Valitse Ohjeet > Mac-ohjeet ja hae sanalla "ääni" tai "musiikki". Jos haluat tietoja iMacin kanssa yhteensopivista ääni- ja musiikkituotteista, tutustu Macintosh Products Guide -oppaaseen osoitteessa www.apple.com/fi/guide.

Ulkoisten näyttöjen, televisioiden ja videolaitteiden liittäminen

iMacissa on mini-DVI-video ulos -portti (I□I), jonka avulla tietokoneeseen voidaan liittää sovitinta käyttäen DVI-näyttö, VGA-näyttö tai projektori, televisio, videoprojektori tai videonauhuri. Alla olevassa taulukossa esitellään eri tarpeisiin soveltuvia sovitimia.



Mini-DVI-portti



Kun tietokoneeseen on liitetty ulkoinen näyttö tai televisio, voit joko esittää saman kuvan iMacin näytöllä että ulkoisella näytöllä (ns. *näytön kahdennus*) tai käyttää ulkoista näyttöä Mac OS X -työpöydän laajentamiseen (ns. *laajennettu työpöytätila*).

Ulkoisen näytön, projektorin, television tai videonauhurin liittäminen

Sopivan sovitimen avulla voit liittää ulkoisen DVI- tai VGA-näytön tai projektorin iMaciin. iMac tunnistaa ulkoisen näytön automaattisesti.

Kun halutaan liittää	On oltava käytössä
DVI-näyttö	Applen Mini-DVI–DVI-sovitin
VGA-näyttö tai -projektori	Applen Mini-DVI–VGA-näyttösovitin
TV, videoprojektori tai -nauhuri	Applen Mini-DVI–videosoitin

Voit hankkia sovittimen Applen jälleenmyyjältä tai verkon Apple Storesta osoitteessa www.apple.com/fi/store.

Näin liität ulkoisen näytön tai projektorin:

- 1 Käynnistä ulkoinen näyttö tai projektori.
 - 2 Kytke sovitin ulkoisen näytön tai projektorin videoporttiin.
 - 3 Kytke sovittimen mini-DVI-pää iMacissa olevaan mini-DVI-videoporttiin (□□).
- Tärkeää:** Kun haluat varmistaa, että iMac tunnistaa automaattisesti ulkoisen näytön tai projektorin, kytke sovitin ensin ulkoiseen näyttöön tai projektoriin.
- 4 Säädä näytön tai projektorin tarkkuutta Näytöt-asetusten avulla.

Applen videosovittimen avulla voit liittää komposiitti- tai S-videoportilla varustetun television, videonahurin tai muun videolaitteen iMaciin. Kun liität television, kuva näkyy sekä iMacissa että televisiossa.

Television tai videonahurin liittäminen iMaciin:

- 1 Kytke ulkoinen laite päälle.
- 2 Kytke sovitin television tai videonahurin komposiittivideo- tai S-videoporttiin.
- 3 Kytke sovittimen mini-DVI-pää iMacissa olevaan mini-VDI-videoporttiin (□□).
- 4 Näytöt-asetusten avulla voit säätää kuvien näkyvyyttä laitteessa.

Lisätietoja ulkoisen näytön tai television käytöstä

Tarkempia tietoja ulkoisen näytön käytöstä ja määrittelystä löydät Mac-ohjeista. Valitse Ohjeet > Mac-ohjeet ja kirjoita hakusanaksi ”näyttö”.

Nopean USB 2.0 -portin käyttäminen

iMacissa on viisi USB-porttia (ψ) (kolme nopeaa USB 2.0 -porttia iMacin takaosassa ja kaksi USB 1.1 -porttia näppäimistössä). Porttien avulla voidaan liittää monentyyppisiä ulkoisia laitteita, kuten kirjoitin, skanneri, iPod, digitaalikamera, peliohjain, ohjaussauva, näppäimistö tai levykeasema. USB:n avulla ulkoisten laitteiden liittäminen on helppoa. Käyttö on mahdollista heti liittämisen jälkeen.



USB-laitteiden käyttö

Kun haluat käyttää USB-laitetta iMacin kanssa, kytke vain laite iMacissa olevaan USB-porttiin (ψ). iMac ottaa automaattisesti käyttöön oikean ohjelmiston aina, kun siihen liitetään uusi laite.

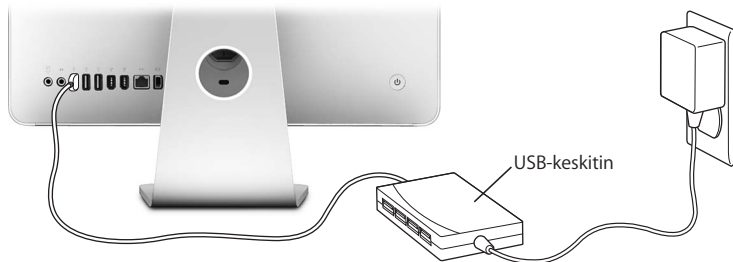
Voit liittää sekä USB 1.1 -laitteita että nopeita USB 2.0 -laitteita iMacin takaosassa oleviin USB 2.0 -portteihin (ψ). USB 1.1 -laitteet eivät osaa hyödyntää USB 2.0:n suurempaa tiedonsiirtonopeutta.

Voit kytkeä myös USB 2.0 -laitteita näppäimistön USB 1.1 -portteihin (ψ), mutta ne saattavat toimia pienemmällä nopeuksilla.

Huomaa: Apple on asentanut koneeseen monia USB-laitteiden käyttämiä ohjelmia. Jos iMac ei löydä oikeaa ohjelmistoa, kun liität USB-laitteen, voit asentaa laitteen mukana tulleen ohjelmiston tai hakea uusimman ohjelmiston laitteen valmistajan verkkosivuilta.

Usean USB-laitteen käyttö samanaikaisesti

Jos kaikki USB-portit ovat käytössä tai haluat liittää tietokoneeseen useampia USB-laitteita, voit ostaa USB-keskittimen. USB-keskitin liitetään iMacin vapaaseen USB-porttiin (Ψ). Keskittimessä on useita USB-portteja (yleensä neljä tai seitsemän). Useimmilla USB-keskittimillä on oma virtalähteensä, joka on kytkettävä pistorasiaan.



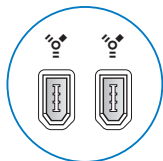
Lisätietoja USB:stä

Lisätietoja USB:stä on Mac-ohjeissa (lisätietoja sivulla 29). Valitse Ohjeet > Mac-ohjeet ja kirjoita hakusanaksi "USB". Lisätietoa löytyy myös Applen USB-sivuilta osoitteessa www.apple.com/fi/usb.

iMaciisi sopivista USB-laitteista kerrotaan Macintosh Products Guidessa osoitteessa www.apple.com/fi/guide.

FireWire-laitteiden liittäminen

iMacissa on kaksi FireWire 400 -porttia (🔗). FireWiren avulla voit helposti liittää ja irrottaa nopeita ulkoisia laitteita kuten digitaalivideokameroita, kirjoittimia, skannereita ja kovalevyjä. FireWire-laitteet voidaan liittää tai irrottaa käynnistämättä iMacia uudestaan.



FireWire-portit



FireWiren avulla voidaan tehdä esimerkiksi seuraavia asioita:

- Liittää tietokoneeseen digitaalivideokamera ja tallentaa, siirtää ja muokata korkeatasoista videota suoraan iMacissa käyttäen videomuokkausohjelmaa, kuten iMovie (tulee iMacin mukana), Final Cut Express tai Final Cut Pro.
- Kytkeä ulkoinen FireWire-kovalevy ja käyttää sitä varmuuskopiointiin, tallentamiseen tai tiedostojen siirtoon. FireWire-kovalevyn symboli tulee näkyviin työpöydälle, kun liität aseman iMaciin.
- Käynnistää tietokone ulkoiselta FireWire-kovalevyltä. Liitä ulkoinen FireWire-levy (jolla on sopiva käyttöjärjestelmä), avaa Järjestelmäasetusten Käynnistys-osio ja osoita FireWire-levysymbolia (🔗). Käynnistä iMac uudestaan.

FireWire-laitteiden käyttö

Kun haluat käyttää FireWire-laitetta iMacin kanssa, kytke vain laite FireWire-porttiin (🔌). Apple on jo valmiiksi liittänyt tietokoneen mukaan monia FireWire-laitteiden käyttämiä ohjelmia. Jos kytket FireWire-laitteen, eikä iMac löydä oikeaa ohjelmistoa, voit asentaa laitteen mukana tulleen ohjelmiston tai hakea uusimman ohjelmiston valmistajan verkkosivuilta.

Huomaa: FireWire-portti (🔌) on suunniteltu antamaan virtaa FireWire-laitteille (kokonaismäärä enintään 8 wattia). Voit liittää useita laitteita toisiinsa ja liittää sitten tämän laiteketjun iMacin FireWire-porttiin (🔌). Yleensä korkeintaan kaksi laitetta voi saada virtansa iMacista. Jos liität tietokoneeseen enemmän kuin kaksi laitetta, loppujen laiteketjussa olevien laitteiden pitäisi saada virta omista virtalähteistään. Jos tietokoneeseen liitetään enemmän kuin kaksi iMacin virtaa käyttävää FireWire-laitetta, saattaa ilmetä ongelmia. Mikäli ongelmia ilmenee, sulje iMac, irrota FireWire-laitteet ja käynnistä iMac uudelleen.

Lisätietoja FireWirestä

Lisätietoja FireWirestä on saatavilla Mac-ohjeissa (lisätietoja sivulla 29). Valitse Ohjeet > Mac-ohjeet ja etsi hakusanalla "FireWire". Lisätietoa on myös Applen FireWire-sivuilla osoitteessa www.apple.com/fi/firewire.

Optisen aseman käyttö

iMacissa on optinen SuperDrive-asema. SuperDriven avulla voidaan asentaa ohjelmia CD- ja DVD-levyiltä, toistaa musiikkia ääni-CD-levyiltä ja toistaa DVD-elokuvia. Voit myös polttaa kotielokuviasi DVD-levylle ja toistaa niitä useimmissa tavallisissa DVD-soittimissa. Voit polttaa Finderissa useimmissa CD-soittimissa toistettavia musiikki-CD-levyjä ja tallentaa dokumentteja tai muita digitaalisia tiedostoja tyhjille CD-R-, CD-RW-, DVD±R-, DVD±RW- ja DVD+R Double Layer (DL) -levyille. DVD+R DL -levylle mahtuu lähes kaksinkertainen määrä tietoa (jopa 8,54 Gt).

Varoitus: iMacin SuperDrive-asemaan sopivat tavalliset, pyöreät, halkaisijaltaan 12 cm levyt. Erimuotoisia tai pienempiä kuin 12 cm levyjä ei tueta. Erimuotoiset tai pienemmät levyt saattavat jäädä kiinni asemaan. Jos levy jää kiinni asemaan, katso sivulla 85 annettuja ohjeita vianetsinnästä.

Huomaa: Jos sinulla on tietoja levykkeillä, ulkoisen USB-levykeaseman avulla voit siirtää tiedot iMaciin. Voit hankkia ulkoisen USB-levykeaseman Applen jälleenmyyjältä tai verkon Apple Storesta osoitteessa www.apple.com/fi/store.

CD- ja DVD-levyjen laittaminen asemaan

Ohjelmia asennetaan tai käytetään CD- tai DVD-levyltä seuraavasti:

- 1 Laita levy SuperDrive-asemaan niin, että etikettipuoli on itseesi päin.
- 2 Kun levyn symboli tulee työpöydälle, levy on valmis käytettäväksi.

Huomaa: Jotkin DVD-levyt ovat kaksipuolisia, joten ne voidaan sijoittaa asemaan kummin päin tahansa.



Levyn poistaminen asemasta

Levy voidaan poistaa asemasta seuraavasti:

- Vedä levyn symboli roskakoriin.
- Pidä näppäimistön levynpoistonäppäintä (⏏) painettuna, kunnes levy poistuu asemasta.

Jos et saa poistettua levyä, lopeta ohjelmat, jotka saattavat käyttää levyä, ja yritä sitten uudelleen. Jos tämä ei auta, käynnistä iMac uudestaan pitäen samalla Mighty Mouse -hiiren ensisijaista painiketta painettuna.

DVD-levyjien käyttö

Kun haluat toistaa DVD-levyä, aseta se asemaan. DVD-soitin-ohjelma käynnistyy ja alkaa toistaa levyä.

Jos iMac on kytketty televisioon DVD-elokuvien katselemista varten, valitse Järjestelmäasetusten Näytöt-osiosta NTSC (Yhdysvalloissa) tai PAL (Euroopassa ja muualla).

iMac voidaan kytkeä helposti stereojärjestelmään. Käytä miniliittimellä (saatavana osoitteesta www.apple.com/fi/store) varustettua optista äänikaapelia kytkiessäsi iMacissa olevan yhdistetyn kuuloke/optinen ääni ulos -portin (🔊) stereoiden optiseen ääni sisään -portiin.

Tallentaminen CD-R- ja CD-RW-levyille

Voit tallentaa musiikkia CD-R- tai CD-RW-levyille suoraan iTunes-kirjastosta.

Musiikin tallentaminen CD-R- tai CD-RW-levyille iTunesin avulla:

- 1 Osoita Dockissa olevaa iTunesin symbolia.
- 2 Valitse soittolistat, jotka haluat tallentaa levyille.
- 3 Sijoita tyhjä levy asemaan. (CD-R-levyt ovat yhteensopivampia CD-soittimien kanssa.)
- 4 Osoita iTunes-ikkunan yläosan Polta CD -painiketta.

Tiedostojen ja kansioden kopioiminen CD-R- tai CD-RW-levyille Finderissa:

- 1 Aseta tyhjä levy SuperDrive-asemaan.
- 2 Kirjoita näytölle avautuvaan valintatauluun levyn nimi.
- 3 Vedä tiedostot ja kansiot työpöydälle näkyviin tulevan levysymbolin päälle.
- 4 Valitse Arkisto > Polta levy tai valitse levysymboli ja vedä se Dockissa olevan polttosymbolin päälle.

Lisätietoja CD-levyille tallentamisesta

Jos haluat tietää miten iTunesia voidaan käyttää musiikkitiedostojen tallentamiseen CD-R-levyille, avaa iTunes ja valitse Ohjeet > iTunes ja Music Store -ohjeet. Jos haluat lisätietoja DVD-soitin-ohjelman käytöstä, avaa ohjelma ja valitse Ohjeet > DVD-soitin-ohjeet.

Tietojen kirjoittaminen DVD-levylle

iMacissa on SuperDrive, joten voit tallentaa kotielokuvia tyhjille DVD+R DL-, DVD±RW- tai DVD±R-levyille. Voit myös tallentaa muunlaista tietoa (voit esimerkiksi tehdä varmuuskopioita tiedostoistasi).

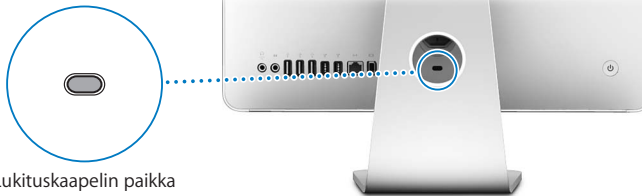
Tietojen tallentaminen DVD-R-levylle Finderissa:

- 1 Laita tyhjä DVD+R DL-, DVD±RW- tai DVD±R-levy asemaan.
- 2 Syötä näkyviin tulevassa valintataulussa levyllä nimi ja valitse muoto.
- 3 Kaksoisosoita työpöydällä näkyvää DVD-symbolia ja vedä sitten siihen tiedostoja ja kansioita.
- 4 Valitse Arkisto > Polta levy tai valitse levysymboli ja vedä se Dockissa olevan polttosymbolin päälle.

Voit luoda oman muokatun DVD-levyn iDVD:n avulla. Jos haluat lisätietoja iDVD:n käytöstä, avaa iDVD ja valitse Ohjeet > iDVD-ohjeet.

iMacin suojaaminen

Käytä lukituskaapelia ja sisäänrakennettua lukituskaapelin paikkaa iMacin suojaamiseen.



Lukituskaapelin paikka

Voit hankkia lukituskaapelin Applen jälleenmyyjältä tai verkon Apple Storesta osoitteessa www.apple.com/fi/store.

Lisätietoja iMacin ohjelmien turvallisuusominaisuuksista (mukaan lukien käyttäjien salasana ja tiedostojen salaus) saat katsomalla Mac-ohjeista. Valitse Ohjeet > Mac-ohjeet ja etsi hakusanoilla "turvallisuus" ja "käyttäjät".

Tämä luku sisältää tietoja ja ohjeita muistin asentamisesta iMaciin.

iMacissa on vähintään 512 megatavua (Mt) DDR2 SDRAM -muistia (Double Data Rate 2 Synchronous Dynamic Random Access Memory). Voit lisätä 512 Mt tai 1 gigatavua (Gt) muistimoduuleja iMaciin ja saada näin enintään 2 Gt muistia. Muistimoduulien on oltava teknisiltä ominaisuuksiltaan seuraavanlaiset:

- SO-DIMM-muoto (Small Outline Dual Inline Memory Module)
- 667 MHz, PC2-5300-, DDR2-yhteensopiva (kutsutaan myös DDR2 667:ksi)
- Puskuroimaton ja rekisteröimätön.

Varoitus: Apple suosittelee, että muistin asentaa Applen valtuuttama teknikko. Applen yhteystiedot huoltoa ja tukea varten löytyvät iMacin mukana tulleista ohjeista. Jos yrität asentaa muistin itse ja vaurioitat tietokonetta, iMacin takuu ei kata vahinkoa.

Lisämuistin asentaminen

iMacissa on kaksi muistipaikkaa, ylempi ja alempi muistipaikka. Pääset niihin käsiksi poistamalla jalustan alla olevan luukun. Voit lisätä alempaan muistipaikkaan 512 Mt tai 1 Gt muistimoduulin. Voit poistaa ylempään muistipaikan muistimoduulin korvataksesi asennetun muistin.

Voit hankkia lisää Apple-muistia iMaciasi varten Apple-jälleenmyyjältä tai verkon Apple Storesta osoitteessa www.apple.com/fi/store.

Varoitus: Sulje aina iMac ja poista virtajohto ennen kuin asennat muistia. Älä asenna muistia tietokoneen ollessa liitettyä verkkovirtaan.

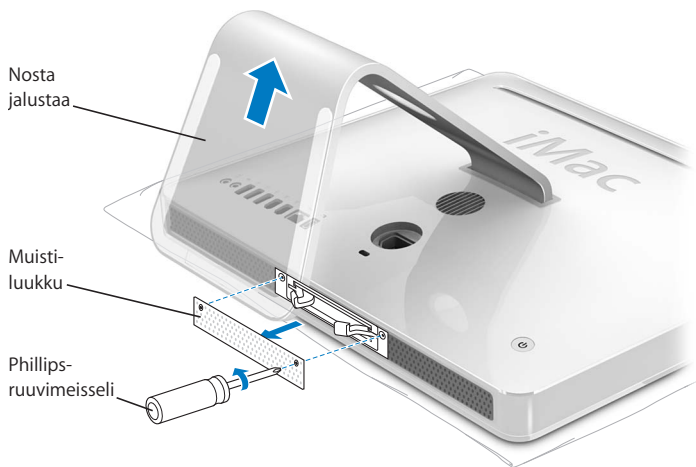
Muistin asentaminen alempaan muistipaikkaan

Voit lisätä 512 Mt tai 1 Gt muistimoduulin iMacin alempaan muistipaikkaan. Jos haluat päivittää ylempään muistipaikkaan asennetun muistin, katso ”Ylempään muistipaikan muistin vaihtaminen” sivulla 74.

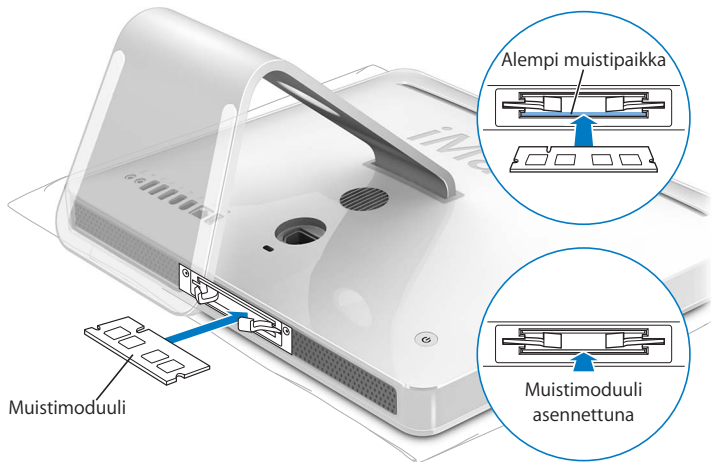
Muistin asentaminen alempaan muistipaikkaan :

- 1 Sammuta iMac valitsemalla Omenavalikko (🍏) > Sammuta.
- 2 Irrota kaikki iMaciin kytketyt kaapelit ja virtajohto.
- 3 Laita pehmeä, puhdas pyyhe tai kangas pöydälle tai muulle tasaiselle pinnalle. Ota iMacin sivuista kiinni ja nosta se niin, että näyttö on pintaa vasten ja pohja osoittaa sinuun päin.

- 4 Nosta jalustaa ja avaa kaksi muistiluukun kiinnitysruuvia kiertämällä niitä vastapäivään Phillips #2 -ruuvimeisselillä.



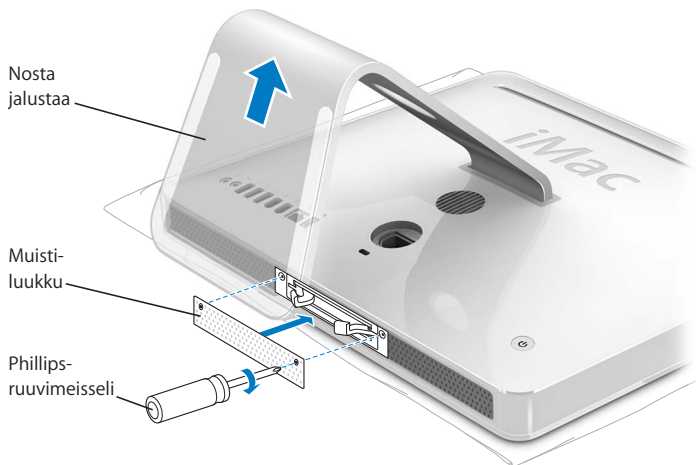
- 5 Poista muistiluukku ja aseta se sivuun.



- 6 Sijoita muistimoduuli alempaan muistipaikkaan siten, että lovi on suunnattu vasemmalle, kuten kuvassa on esitetty.
- 7 Paina muistimoduuli tiukasti ja tasaisesti lokeroon. Kun muisti on oikein paikallaan, kuuluu kevyt naksahdus.

- 8 Sijoita muistiluukku takaisin paikalleen käyttäen Phillips #2 -ruuvimeisseliä ruuvien kiristämiseen.

Varoitus: Muista sijoittaa muistiluukku takaisin paikalleen muistin asentamisen jälkeen. iMac ei toimi kunnolla, jos muistiluukku ei ole paikallaan.



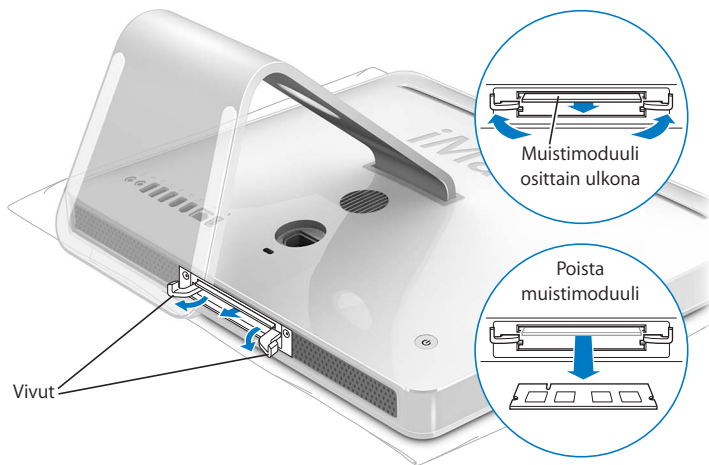
- 9 Pidä iMacin sivuista kiinni ja käännä se taas oikein päin. Liitä sitten kaapelit ja virtajohto.
- 10 iMacin takana olevalla käynnistuspainikkeella (⏻) voit kytkeä sen takaisin päälle.

Ylemmän muistipaikan muistin vaihtaminen

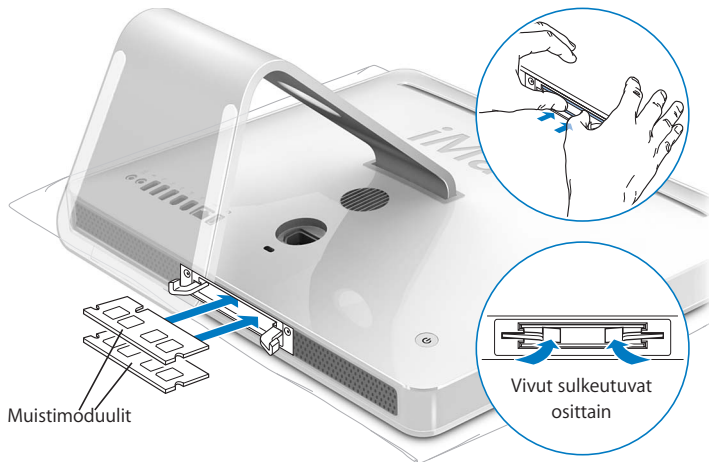
Sammuta ensin iMac, irrota kaapelit ja virtajohto, sijoita se alaspäin ja poista muistiluukku noudattaen sivulla 70 olevia ohjeita.

Muistin asentaminen ylempään muistipaikkaan:

- 1 Vedä muistilokeron molemmilla puolilla olevia vipuja poistaaksesi asennetun muistimoduulin.
- 2 Poista iMacin muistimoduuli.

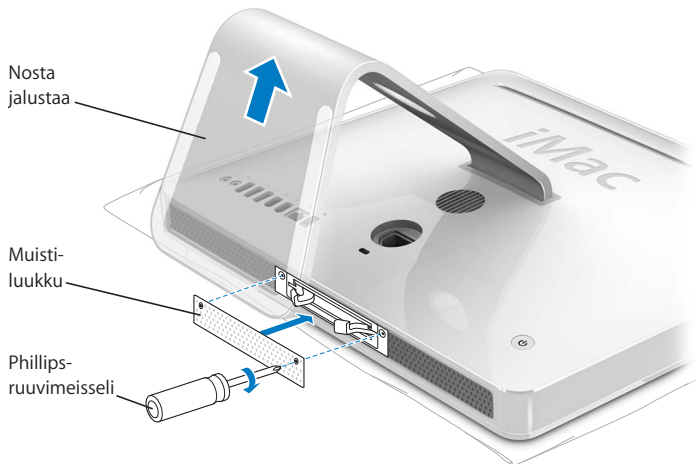


- 3 Sijoita uusi muistimoduuli ylempään muistipaikkaan siten, että lovi on suunnattu vasemmalle, kuten kuvassa on esitetty.
- 4 Paina muistimoduuli tiukasti ja tasaisesti lokeroon. Kuulet kevyen naksahduksen ja vivut sulkeutuvat hieman, kun muisti on oikein paikallaan.
- 5 Työnnä vipuja, kunnes ne ovat sulkeutuneet kokonaan.



- 6 Sijoita muistiluukku takaisin paikalleen käyttäen Phillips #2 -ruuvimeisseliä ruuvien kiristämiseen.

Varoitus: Muista sijoittaa muistiluukku takaisin paikalleen muistin asentamisen jälkeen. iMac ei toimi kunnolla, jos muistiluukku ei ole paikallaan.



- 7 Pidä iMacin sivuista kiinni ja käännä se taas oikein päin. Liitä sitten kaapelit ja virtajohto.
- 8 iMacin takana olevalla käynnistuspainikkeella (⏻) voit kytkeä sen takaisin päälle.

Varmista, että iMac tunnistaa uuden muistin

Tarkista muistin asentamisen jälkeen, että tietokone tunnistaa uuden muistin.

iMaciin asennetun muistin tarkistaminen:

- 1 Käynnistä iMac.
- 2 Kun näet Mac OS -työpöydän, valitse Omenavalikko (🍏) > Tietoja tästä Macista.



iMaciin asennetun
muistin
kokonaismäärä

Muistin kokonaismäärä sisältää iMaciin alunperin asennetun muistin ja asentamasi uuden muistin määrän. Yksityiskohtaisen erittelyn iMaciin asennetun muistin määrästä saat avaamalla Järjestelmän kuvauksen, kun osoitat ensin Lisätiedot.

Jos iMac ei tunnista muistia tai käynnisty kunnolla, sammuta se ja tarkista asennusohjeista, että asennettu muisti on yhteensopiva iMacin kanssa ja että se on asennettu oikein. Jos ongelmat jatkuvat, poista muisti ja tutustu muistin mukana tulleisiin tukitietoihin tai ota yhteyttä muistin myyjään.

Saatat joskus kohdata ongelmia iMacin käytössä. Tässä luvussa annetaan neuvoja ongelmatilanteiden varalle.

Tässä luvussa on ratkaisuja ongelmiin, jotka estävät sinua työskentelemästä iMacillasi. Näitä ongelmia voivat olla esimerkiksi järjestelmän jähmettyminen tai se, ettei iMac käynnisty. Lisää ongelmien ratkaisutietoja löytyy Mac-ohjeista (lisätietoja sivulla 29) ja Applen tukisivustolta osoitteessa www.apple.com/fi/support.

iMacin kanssa esiintyviin ongelmiin on yleensä olemassa yksinkertainen ja nopea ratkaisu. Jos joudut ongelmatilanteeseen, kirjoita muistiin siihen johtaneet vaiheet. Tämä auttaa sinua löytämään mahdolliset syyt ongelman syntyyn ja keinot sen ratkaisemiseen. Paina mieleesi seuraavat asiat:

- Ohjelmat, joita käytit ennen ongelman ilmaantumista. Ongelmat, jotka esiintyvät tiettyä ohjelmaa käytettäessä, saattavat tarkoittaa, ettei ohjelma ole yhteensopiva iMaciin asennetun Mac OS -version kanssa.

- Uudet laitteet (kuten lisämuisti tai -laite), jotka olet liittänyt tai asentanut.

Varoitus: Älä yritä avata iMacia muuten kuin muistin asentamista varten. Jos iMac tarvitsee huoltoa, katso tietokoneen mukana tulleista huolto- ja tukitiedoista, miten voit ottaa yhteyttä Applen valtuuttamaan huoltoon tai suoraan Appleen. iMacissa ei ole muistia lukuunottamatta käyttäjän huollettavia osia.

Ongelmat, jotka estävät iMacin käytön

Jos iMac ei reagoi tai osoitin ei liiku

- Tarkista ensin, että hiiri ja näppäimistö ovat kiinni tietokoneessa. Irrota ja liitä sitten liittimet uudelleen ja varmista, että ne ovat tukevasti paikoillaan. Jos käytössäsi on langaton näppäimistö tai hiiri, varmista, että sen paristoissa on virtaa.
- Jos tämä ei auta, yritä pakottaa ongelmia aiheuttavat ohjelmat lopettamaan. Pidä Optio- ja Komento-näppäimiä (⌘) painettuina ja paina Esc-näppäintä. Jos näkyviin tulee valintataulu, valitse ohjelma ja osoita Pakota lopettamaan. Tallenna sitten kaikki avoinna olevat työt ja käynnistä iMac uudelleen varmistaaksesi, että ongelma on poistunut.
- Jos et saa pakotettua ohjelmaa lopettamaan, pidä tietokoneen takana olevaa käynnistyspainiketta (⏻) painettuna muutaman sekunnin ajan sammuttaaksesi iMacin.
- Jos tämä ei onnistu, irrota virtajohto iMacista. Kytke sitten virtajohto takaisin ja paina käynnistyspainiketta (⏻) kytkeäksesi iMacin päälle.

Jos ongelma ilmenee usein tiettyä ohjelmaa käytettäessä, tarkista ohjelman valmistajalta, onko ohjelma yhteensopiva iMacisi kanssa.

iMacin mukana tulleiden ohjelmien tuki- ja yhteystietoja annetaan osoitteessa www.apple.com/fi/guide.

Jos ongelma toistuu usein, käyttöjärjestelmä on ehkä asennettava uudelleen (lisätietoja kohdassa ”iMacin mukana tulleen ohjelmiston uudelleenasetus” sivulla 82).

Jos iMac jumiuu käynnistyksen aikana tai näkyviin tulee vilkkuva kysymysmerkki

- Odota muutama sekunti. Jos iMac ei käynnisty lyhyen odotuksen jälkeen, sammuta se pitämällä käynnistyspainiketta (⏻) painettuna noin 5 sekunnin ajan eli kunnes iMac sammuu. Pidä sitten Optio-näppäintä painettuna ja paina uudelleen käynnistyspainiketta (⏻) käynnistääksesi iMacin. Kun iMac käynnistyy, osoita kovalevyn symbolia ja sen jälkeen oikealle osoittavaa nuolta.
- Kun iMac käynnistyy, avaa Järjestelmäasetukset ja osoita Käynnistys-kohtaa. Valitse paikallinen Mac OS X -järjestelmäkansio.
- Jos ongelma ilmenee usein, sinun on ehkä käytettävä Levytyökalua (sijaitsee Mac OS X:n asennus-CD 1:llä, joka tuli iMacin mukana) tai asennettava käyttöjärjestelmä uudestaan (katso ”iMacin mukana tulleen ohjelmiston uudelleenasetus” sivulla 82).

Jos iMac ei käynnisty

- Varmista, että virtajohto on kytketty iMaciin ja toimivaan pistorasiaan.
- Jos tämä ei auta, paina käynnistyspainiketta (⏻) ja pidä Komento- (⌘), Optio-, P- ja R-näppäimiä painettuna, kunnes kuulet käynnistysäänen uudelleen.
- Jos olet vastikään asentanut lisämuistia, varmista, että asennus on suoritettu oikein ja että muisti on yhteensopiva iMacin kanssa. Tarkista, onnistuuko iMacin käynnistäminen asennetun muistin poistamisen jälkeen (lisätietoja sivulla 70).

- Jos tämä ei auta, irrota virtajohto ja odota vähintään 30 sekuntia. Kytke sitten virtajohto takaisin ja paina käynnistuspainiketta (⏻) uudestaan käynnistääksesi iMacin.
- Jos iMacin käynnistäminen ei edelleenkään onnistu, etsi iMacin mukana tulleista huolto- ja tukitiedoista Applen huollon yhteystiedot.

iMacin mukana tulleen ohjelmiston uudelleenasetus

iMacin mukana tulleen ohjelmiston asennuslevyn avulla voit asentaa uudestaan Mac OS X:n ja iMacin mukana tulleet ohjelmat.

Tärkeää: Apple suosittelee kovalevyllä olevien tietojen varmuuskopiointia ennen ohjelmistojen palauttamista. Apple ei vastaa menetetyistä tiedoista.

Mac OS X:n asentaminen

Asenna Mac OS X seuraavasti:

- 1 Tee varmuuskopio tärkeistä tiedoista.
- 2 Laita iMacin mukana tullut Mac OS X:n asennuslevy 1 asemaan.
- 3 Kaksoisosoita "Install Mac OS X and Bundled Software".
- 4 Seuraa näytöllä näkyviä ohjeita.
- 5 Kun olet valinnut kohdelevyn asennusta varten, seuraa näytöllä näkyviä ohjeita. iMac saattaa käynnistyä uudestaan ja pyytää sinua laittamaan seuraavan Mac OS X:n asennuslevyn asemaan.

Tärkeää: Koska Tyhjennä ja asenna -asetus tyhjentää iMacin kovalevyn, on tärkeät tiedostot kopioitava ennen Mac OS X:n ja muiden ohjelmien asennusta.

Ohjelmien asentaminen

Kun haluat asentaa vain iMacin mukana tulleet ohjelmat, noudata alla olevia ohjeita. iMacissa on oltava Mac OS X asennettuna.

Näin asennat ohjelmia:

- 1 Tee varmuuskopio tärkeistä tiedostoista.
- 2 Laita iMacin mukana tullut Mac OS X:n asennuslevy 1 asemaan.
- 3 Kaksoisosoita "Install Bundled Software only."
- 4 Seuraa näytöllä näkyviä ohjeita.
- 5 Kun olet valinnut kohdelevyn asennusta varten, seuraa näytöllä näkyviä ohjeita.

Huomaa: Kun haluat asentaa iCalin, iChatin, iSyncin, iTunesin ja Safarin, noudata edellisen kohdan "Mac OS X:n asentaminen" ohjeita.

Muita ongelmia

Jos jonkin ohjelman avaamisessa on ongelmia

Määritä ohjelman tyyppi valitsemalla ohjelman symboli ja valitsemalla Arkisto-valikosta Näytä tietoja.



- Voit käyttää tietokoneesi kanssa Universal-, Intel- tai PowerPC -ohjelmia.
- Classic-ohjelmat (tai Mac OS 9 -ohjelmat) eivät ole yhteensopivia tietokoneen kanssa eivätkä avaudu lainkaan.

Jos ongelmia esiintyy tietyn ohjelman kanssa

- Muiden valmistajien ohjelmiin liittyvien ongelmien yhteydessä kannattaa ottaa yhteyttä kyseiseen valmistajaan. Ohjelmien valmistajat tarjoavat usein ohjelmistopäivityksiä web-sivuillaan.

Voit tarkistaa Applen uusimpien ohjelmien saatavuuden ja asentaa ne käyttäen Järjestelmäasetusten Ohjelmiston päivitys -osiota. iMac on asetettu tarkistamaan päivitykset automaattisesti kerran viikossa, mutta voit asettaa sen tarkistamaan päivitykset päivittäin tai kuukausittain. Voit myös tarkistaa päivitykset käsin. Lisätietoja saat valitsemalla Ohjeet > Mac-ohjeet ja kirjoittamalla hakusanaksi ”ohjelmiston päivitys”.

Langattomaan AirPort-verkkoon liittyvien ongelmien yhteydessä:

- Varmista, että olet tehnyt ohjelman asetukset AirPort Extreme -tukiaseman tai AirPort Expressin mukana tulleiden ohjeiden mukaisesti.
- Varmista, että tietokone tai verkko, johon yritetään ottaa yhteyttä, on toiminnassa ja että siihen voidaan ottaa langaton yhteys.
- Varmista, että tämä tietokone on enintään antennin kantomatkan päässä toisesta tietokoneesta tai verkon tukiasemasta. Lähellä olevat sähkölaitteet tai metallirakenteet voivat häiritä langatonta tietoliikennettä ja lyhentää kantomatkaa. Signaalin laatu saattaa parantua, jos iMac sijoitetaan toiseen paikkaan tai sitä käännetään.
- Tarkista AirPort-signaalin voimakkuus. Valikkorivin AirPort-tilasymbolissa on enintään neljä palkkia.

- Verkkoyhteydessä saattaa esiintyä ongelmia, jos tukiaseman lähetytyillä on käytössä mikroaaltouuni, langaton puhelin tai muu häiriölähde. Voit minimoida häiriön siirtämällä tukiaseman pois laitteen läheisyydestä.
- Lisätietoja AirPortin käytöstä ja vianetsinnästä saat valitsemalla Ohjeet > Mac-ohjeet ja sitten Kirjasto > AirPort-ohjeet.

Jos internet-yhteyden kanssa on ongelmia

- Varmista, että verkkokaapeli on kytketty ja toimii normaalisti.
- Jos käytät puhelinmodeemin kautta toimivaa internet-yhteyttä, varmista, että puhelinjohto on liitetty ulkoiseen modeemiin (saatavilla erikseen) eikä ethernet-porttiin (↔).
- Kohdassa "Internet-yhteyden muodostaminen" sivulla 99 annetaan ohjeita iMacin asettamiseen internet-yhteyttä varten. Siellä kerrotaan, mistä löytyvät internet-asetukset ja internet-palveluntarjoajan yhteystiedot (jos käytit internet-sopimuksen solmimisessa käyttöönnottoapuria).
- Kohdassa "Yhteyden vianetsintä" sivulla 104 annetaan lisätietoja mahdollisten internet-yhteysongelmien varalta.

Jos levyn poistamisessa on ongelmia

- Lopeta ohjelmat, jotka saattavat käyttää levyä, ja paina sitten näppäimistössä olevaa levynpoistonäppäintä (⏏).
- Jos tämä ei auta, avaa Finderin ikkuna ja osoita sivupalkissa olevan levysymbolin vieressä olevaa levynpoistosymbolia tai vedä levyn symboli työpöydältä roskakoriin.
- Jos tämäkään ei auta, kirjaudu ulos käyttäjätunnuksestasi valitsemalla Omenavalikko > Kirjaa ulos "Käyttäjä" (käyttäjätunnuksesi näkyy valikossa) ja paina sitten näppäimistön levynpoistonäppäintä (⏏).

- Jos tämä ei auta, käynnistä iMac uudelleen pitäen samalla hiiren painiketta painettuna.

Jos iMacin tai Mac OS:n käytössä on ongelmia

- Jos tästä käyttöoppaasta ei löydy vastauksia kysymyksiisi, katso Mac-ohjeista neuvoja ja vianetsintään liittyviä tietoja. Valitse Finderissa Ohjeet > Mac-ohjeet.
- Uusinta tietoa vianetsinnästä ja ohjelmapäivityksistä löydät Applen tukisivuilta osoitteesta www.apple.com/fi/support.

Jos päiväys- ja aika-asetukset häviävät jatkuvasti

Sisäinen varmistusparisto on ehkä vaihdettava. iMacin varmennusparisto ei ole käyttäjän vaihdettava osa. Lisätietoja saat Applen valtuuttamalta palveluntarjoajalta tai Apple Storen myyntipisteestä.

Tuotteen sarjanumeron sijainti

iMacin sarjanumero on jalustan pohjassa. Voit etsiä sen myös Järjestelmän kuvauksen avulla. Valitse valikkoriviltä Omenavalikko (🍏) > Tietoja tästä Macista ja osoita sitten Lisätietoja. Saat sarjanumeron näkyviin osoittamalla Laitteisto-kolmiota.

Apple Hardware Test -ohjelman käyttö

Apple Hardware Test -ohjelman avulla voit tarkistaa, johtuuko ongelma iMac-tietokoneen laitteistosta.

Apple Hardware Testiä käytetään seuraavasti:

- 1** Irrota iMacista kaikki ulkoiset laitteet paitsi näppäimistö ja hiiri.
Jos tietokoneeseen on liitetty verkkokaapeli, irrota sekin.
- 2** Laita iMacin mukana tullut Mac OS X:n asennuslevy 1 asemaan.
- 3** Käynnistä iMac uudestaan pitäen samalla D-näppäintä painettuna.
- 4** Valitse itsellesi sopiva kieli, kun Apple Hardware Test -ohjelman kielen valinnan näyttö tulee näkyviin.
- 5** Paina rivinvaihtonäppäintä tai osoita oikealle osoittavaa nuolipainiketta.
- 6** Kun Apple Hardware Testin pääikkuna tulee näkyviin (noin 45 sekunnin kuluttua), seuraa näytöllä näkyviä ohjeita.
- 7** Jos Apple Hardware Test havaitsee ongelman, se näyttää virhekoodin. Laita virhekoodi muistiin, ennen kuin alat etsiä sopivaa tukipalvelua. Jos Apple Hardware Test ei havaitse laitteisto-ongelmaa, ongelma saattaa liittyä ohjelmiin.

Lisätietoa Apple Hardware Test -ohjelmasta on ohjelman Lue tämä -tiedostossa Mac OS X:n asennuslevyllä 1.

Tekniset tiedot

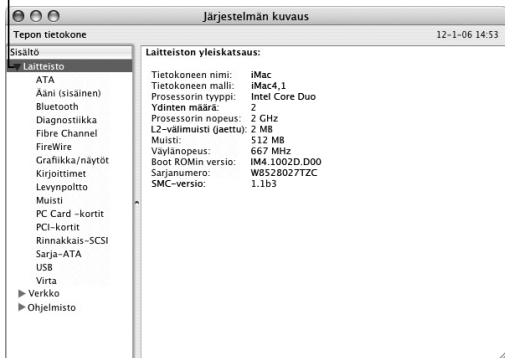
A

Liite

Järjestelmän kuvauksen avulla saat yksityiskohtaista tietoa iMacistasi, mm. muistin määrän, kovalevyn koon, tietokoneeseen liitetyt laitteet ja tuotteen sarjanumeron.

Järjestelmän kuvauksessa olevaan tietoon pääset valitsemalla valikkoriviltä Omenavalikko (🍏) > Tietoja tästä Macista ja osoittamalla sitten Lisätietoja.

Osoittamalla ikkunassa olevia kolmioita saat näkyviin tai pois näkyvistä eri kategorioissa olevaa tietoa.



Lisätietoja on saatavilla internetistä osoitteista www.apple.com/fi/imac ja www.apple.com/fi/support.

Turvallisuus, huolto ja ergonomia

B

Liite

Oman ja laitteen turvallisuuden vuoksi on tärkeä noudattaa tässä liitteessä annettuja iMacin puhdistus- ja käsittelyohjeita sekä mukavan työskentelyn mahdollistavia suosituksia.

Apple-tuotteet on suunniteltu uusimpien tietotekniikkaa ja ääni- ja videolaitteita koskevien turvallisuusstandardien mukaisesti. On kuitenkin tärkeää noudattaa tuotteessa ja dokumentaatiossa olevia turvallisuusohjeita.

iMacin käyttöönottoa ja käyttöä koskevia turvallisuusohjeita

Oman ja laitteen turvallisuuden vuoksi on aina huolehdittava seuraavista varoitoimenpiteistä. Pidä nämä ohjeet itsesi ja muiden tietokoneen käyttäjien ulottuvilla.

- Aseta tietokone vakaalle työtasolle.
- Pidä tietokone etäällä nesteistä (juomista, pesualtaista, ammeista, suihkukopeista).
- Suojaa tietokone kosteudelta, sateelta, lumelta jne.
- Virta katkeaa kokonaan vain, kun virtajohto irrotetaan. Katkaise virta aina ennen tietokoneen avaamista, kun haluat asentaa muistia.

- Irrota virtajohto (vedä pistokkeesta, älä johdosta) ja puhelinkaapeli, mikäli:
 - haluat lisätä muistia
 - virtajohto rispaantuu tai vahingoittuu muuten
 - tietokoneen päälle kaatuu nestettä
 - iMac altistuu sateelle tai ylimääräiselle kosteudelle
 - iMac on pudonnut tai sen kotelo on vahingoittunut
 - Epäilet iMacin tarvitsevan huoltoa tai korjausta
 - haluat puhdistaa tietokoneen kotelon (vain jäljempänä kuvatulla tavalla)
- iMac sisältää magneetteja. Älä sijoita magneeteille herkkiä materiaaleja tai laitteita 25 mm lähemmäksi tietokonetta.

Tärkeää: Virta katkeaa kokonaan vain, kun virtajohto irrotetaan. Pidä ainakin toinen virtajohdon pää käsillä niin, että iMac voidaan tarvittaessa helposti irrottaa verkkovirrasta.

Varoitus: Tämän tietokoneen virtajohdossa on maadoitettu pistoke. Pistoke käy vain maadoitettuun pistorasiaan. Jos käyttämäsi pistorasia on maadoittamaton, ota yhteyttä sähkömieheen, joka vaihtaa pistorasian maadoitettuun pistorasiaan. Älä väheksy maadoituksen merkitystä!

Tärkeää: Sähkölaitteet voivat väärinkäytettyinä olla vaarallisia. Tämän ja vastaavanlaisten tuotteiden käytön pitäisi aina tapahtua aikuisen valvonnassa. Älä anna lasten koskea sähkölaitteiden sisäosiin äläkä anna lasten käsitellä kaapeleita.

Varoitus: Älä missään tapauksessa työnnä esineitä tämän tuotteen kotelossa olevien ilmastointiaukkojen läpi. Tällainen toiminta saattaa aiheuttaa tulipalon tai sähköiskun vaaran.

Älä suorita korjauksia itse

iMacissa ei ole muita käyttäjän huollettaviksi soveltuvia osia kuin muisti (lisätietoa muistin lisäämisestä on luvussa 4, ”Muistin asentaminen”, sivulla 69). Älä yritä avata iMacia. Jos iMac tarvitsee huoltoa, katso tietokoneen mukana tulleista huolto- ja tukitiedoista, miten voit ottaa yhteyttä Applen valtuuttamaan huoltoon tai suoraan Appleen.

iMacin avaaminen tai muiden osien kuin muistin asentaminen voi vaurioittaa laitetta, jolloin iMacin takuu ei kata vahinkoa.

Liittimet ja portit

Älä työnnä liitintä porttiin väkisin. Jos et saa liitettyä liitintä porttiin suhteellisen helposti, se ei luultavasti ole yhteensopiva portin kanssa. Varmista, että liitin sopii porttiin ja että olet asettanut liittimen oikeaan asentoon porttiin nähden.

Lasertietoa

Varoitus: Muiden kuin laitteen käyttöoppaassa esitettyjen säätöjen tai toimintojen suorittaminen saattaa aiheuttaa altistumisen haitalliselle säteilylle.

Älä yritä purkaa koteloa, joka sisältää laserin. Tässä tuotteessa käytetty laser-säde on haitallinen silmille. Optisten instrumenttien, kuten suurennuslasien, käyttö tuotteen kanssa lisää silmien vahingoittumisen vaaraa. Jätä oman turvallisuutesi vuoksi laitteen huolto Applen valtuuttaman huollon tehtäväksi.

Tämä tietokone on optisen levyasemansa takia luokan 1 (Class 1) laser-tuote. Käyttäjän nähtävissä oleva Class 1 -tarra kertoo, että asema täyttää turvallisuuden vähimmäisvaatimukset. Huoltovaroitustarra on paikassa, joka on näkyvissä vain huollon yhteydessä. Tuotteen tarrat saattavat poiketa hieman tässä esitetystä.



Class 1 -tarra



Huoltovaroitustarra

Varoitus erityisen riskialttiista toiminnasta

Tätä tietokonejärjestelmää ei ole suunniteltu käytettäväksi ydinenergia-alan toiminnan, lento- ja tietoliikennejärjestelmien, lennonjohtolaitteiden tai muiden sellaisten järjestelmien yhteydessä, joissa tietokonejärjestelmässä ilmennyt toimintahäiriö saattaa aiheuttaa kuoleman, henkilövahingon tai vakavan ympäristöhaitan vaaran.

Kuulovaurioilta suojautuminen

Varoitus: Nappikuulokkeiden tai tavallisten kuulokkeiden käyttäminen kovalla äänenvoimakkuudella saattaa aiheuttaa pysyviä kuulovaurioita. Ajan kuluessa voit tottua korkeampaan äänenvoimakkuuteen niin, että se kuulostaa normaalilta vaikka saattaakin vahingoittaa kuuloasi. Jos korvissasi soi tai kuulet puheen vaimeana, lopeta kuuntelu ja tarkistuta kuulosi. Mitä korkeampi äänenvoimakkuus on, sitä lyhyemmässä ajassa kuulo voi vaurioitua. Kuuloasiantuntijoiden mukaan sinun tulisi kuuloasi suojataksesi toimia seuraavasti:

- Rajoita kuulokkeiden käyttöä korkealla äänenvoimakkuudella.
- Vältä lisäämästä äänenvoimakkuutta ympäristön melun peittämiseksi.
- Vähennä äänenvoimakkuutta, jos et kuule ihmisten puhetta.

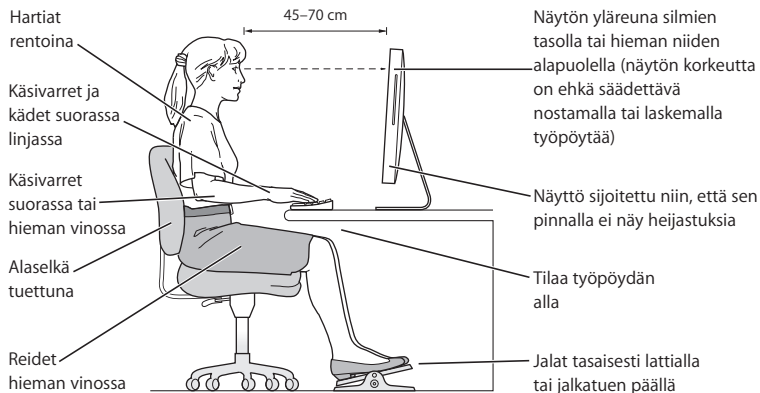
Ergonomiasta

Ohessa annetaan vinkkejä terveellisen työympäristön luomiseen.

Tuoli

Paras työtuoli on säädettävä ja miellyttävän tukeva. Tuolin korkeus tulisi säätää niin, että jalkojen ollessa tasaisesti lattialla reidet ovat vaakasuorassa. Tuolin selkänojan pitäisi tukea alaselkää (ristiselkää). Säädä selkänoja itsellesi sopivaksi tuolin valmistajan ohjeiden mukaan.

Tuolia on ehkä nostettava, jotta kädet ja käsivarret ovat oikeassa kulmassa näppäimistöön nähden. Jos jalkaterät eivät tällöin lepää lattialla, käytä korkeudeltaan ja kallistukseltaan säädettävää jalkatukea. Toinen vaihtoehto on madaltaa työpöytää. Eräs vaihtoehto on käyttää näppäimistöä, joka on muuta työtasoa alempana.



Näyttö

Aseta näyttö niin, että näytö yläreuna on näppäimistön edessä istuessasi hiukan silmiesi tason alapuolella. Näytön paras katseluetäisyys on yksilöllinen, tosin useimpien käyttäjien mielestä paras etäisyys on 45 - 70 cm. Aseta näyttö niin, että lamputa ja ikkunoista aiheutuu mahdollisimman vähän häikäisyä ja heijastuksia.

Hiiri

Sijoita hiiri samalle korkeudelle kuin näppäimistö ja sopivan etäisyyden päähän.

Näppäimistö

Näppäimistöä käytettäessä olkapäiden tulisi olla rentoina. Olka- ja kyynärvarren tulisi olla keskenään suoraa kulmaa hivenen suuremmissa kulmassa, ranteen ja käden suurinpiirtein suorassa linjassa.

Kirjoita kevyin painalluksin ja pidä kädet ja sormet rentoina. Vältä peukaloiden kiertymistä kämmenten alle.

Käsien asennon muuttelu vähentää niiden rasittumista. Jotkin tietokoneen käyttäjät saattavat tuntea kipua käsissä, ranteissa tai käsivarsissa jatkuvan intensiivisen työn jälkeen. Mikäli käsien, ranteiden tai käsivarsien vaivat alkavat olla jatkuvia, on syytä ottaa yhteyttä lääkäriin.

Lisätietoja ergonomiasta

Vieraile osoitteessa www.apple.com/fi/about/ergonomics.

iMacin puhdistaminen

iMacin ulkopuolta ja osia puhdistettaessa kannattaa noudattaa seuraavia ohjeita:

- Sammuta iMac ja irrota kaikki kaapelit.

- Puhdista iMacin ulkopuoli pehmeällä ja kostealla nukkaamattomalla kankaalla. Varo, ettei kosteutta pääse tietokoneen aukkoihin. Älä suihkuta nestettä suoraan iMacin päälle.
- Älä käytä puhdistukseen aerosolisuihkeita, liuottimia tai hankausaineita.

iMacin näytön puhdistaminen

iMacin näyttö puhdistetaan seuraavasti:

- Sammuta iMac ja irrota kaikki kaapelit.
- Kostuta puhdas ja pehmeä nukkaamaton kangas vedellä ja pyyhi näyttö. Älä suihkuta nestettä suoraan näytölle.

iMacin kantaminen

Ennen kuin nostat tai liikutat iMacia, sinun on ehkä irrotettava kaikki siihen kiinnitetyt kaapelit ja johdot.

Kun haluat nostaa tai siirtää iMacia, pidä kiinni sen sivuista.

Apple ja ympäristö

Apple Computer Incorporated tekee parhaansa, jotta sen toiminnan ja tuotteiden haitalliset ympäristövaikutukset olisivat mahdollisimman vähäiset. Lisätietoja saat vieraillemalla osoitteessa www.apple.com/fi/environment/summary.html.

Internet-yhteyden muodostaminen



iMacin avulla voit liikkua World Wide Webissä, lähettää sähköpostia ystäville ja sukulaisille ja käydä neuvottelua reaaliajassa internetin kautta. Muodosta internet-yhteys seuraavien tietojen avulla.

Kun ensimmäisen kerran käynnistät Mac OS X:n, käyttöönottoapuri auttaa sinua tekemään internet-määritykset. Jos et käytä käyttöönottoapuria internet-yhteyden määrittysten tekoon, voit käyttää myöhemmin verkon käyttöönottoapuria (katso "Verkon käyttöönottoapurin käyttö yhteyden muodostamiseen" sivulla 103).

On olemassa neljänlaisia internet-yhteyksiä:

- **Nopea DSL- tai kaapelimodeemiyhteys** — Tietokone liitetään internet-palveluntarjoajalta saatuu erikoismodeemiin ethernet-kaapelin avulla.
- **Langaton AirPort Extreme -yhteys** —Tietokone liitetään langattomasti internetiin AirPort Express- tai AirPort Extreme -tukiaseman tai muun langattoman verkon avulla.
- **Lähiverkkoyhteys (LAN)** — Tietokone liitetään lähiverkkoon ethernet-kaapelin avulla. Tällainen yhteys on yleinen työpaikoilla.
- **Puhelinlinjan kautta otettava yhteys**—Ulkoinen modeemi liitetään tietokoneen USB-porttiin (Ψ) ja puhelinjohdon avulla seinässä olevaan puhelinliitäntään.

Ennen kuin voit muodostaa internet-yhteyden, sinun täytyy:

- 1 Määrittää internet-palveluntarjoajalta saamasi tunnus. Löydät internet-palveluntarjoajan puhelinluettelosta. Katso kohdasta "internet-yhteys," "internet-palvelu" tai "verkko".
- 2 Pyydä tarvitsemasi yhteystiedot palveluntarjoajalta tai verkon ylläpitäjältä. Seuraavassa osiossa ("Tarvittavien tietojen kokoaminen" sivulla 101) annetaan lisätietoja eri yhteystapojen määrittelyssä tarvittavista tiedoista. Voit kirjoittaa tiedot suoraan seuraaville sivuille avuksi ja lisätä ne sitten käyttöönottopuriin.

Jos samassa paikassa on jo internetiin yhdistetty tietokone, voit ehkä käyttää sen asetuksia.

Asetusten tarkistaminen Mac OS X -tietokoneelta:

- Avaa Järjestelmäasetusten Verkko-osio.
- Valitse yhteystapa Näytä-ponnahdusvalikosta.
- Kopioi haluamasi määrittelyt.

Asetusten tarkistaminen Windows PC:stä:

Yhteystiedot ovat Windows-tietokoneella kahdessa paikassa.

- Kun haluat löytää IP-osoitteen ja aliverkon maskin, avaa "Verkko- ja Internet-yhteydet" -kohta.
 - Kun haluat löytää tietoja käyttäjätunnuksista, avaa Käyttäjätilit-kohta.
- 3 Käyttäessäsi ulkoista modeemia liitä modeemi tietokoneen USB-porttiin (Ψ) ja liitä puhelinjohto modeemin porttiin ja seinässä olevaan puhelinliitäntään. Jos käytössäsi on DSL- tai kaapelimodeemi, seuraa modeemin mukana tulleita ohjeita modeemin asennuksessa.

4 Käynnistä tietokone ja määrittele internet-yhteys syöttämällä tiedot käyttöönottoapuriin.

Jos otit tietokoneesi jo käyttöön, etkä käyttänyt käyttöönottoapuria internet-yhteyden määrittämiseen, katso ”Verkon käyttöönottoapurin käyttö yhteyden muodostamiseen” sivulla 103.

Tarvittavien tietojen kokoaminen

Voit kirjoittaa internet-palveluntarjoajalta, verkon ylläpitäjältä tai muulta tietokoneelta saamasi tiedot näille sivuille ja syöttää ne sitten myöhemmin Verkon käyttöönottoapuriin.

Jos haluat määritellä puhelinverkkoyhteyden, kokoa seuraavat tiedot:

- Palveluntarjoajan nimi
- Käyttäjätunnus
- Salasana
- Internet-palveluntarjoajan puhelinnumero
- Vaihtoehtoinen puhelinnumero
- Numero ulkolinjan valitsemista varten

DSL-, kaapelimodeemi, lähiverkko- tai langaton AirPort Extreme -yhteys asetetaan seuraavasti:

Valitse ensin yhteystapa (jos et tiedä sitä, kysy järjestelmän ylläpitäjältä tai internet-palveluntarjoajalta):

- Käsini
- Käyttäen DHCP:tä kiinteällä osoitteella
- Käyttäen DHCP:tä
- Käyttäen BootP:tä
- PPP

Jos et ole varma, mitä tapaa käyttää, "Käyttäen DHCP:tä" on yleensä hyvä valinta, koska tällöin verkko tarjoaa useimmat vaaditut tiedot automaattisesti.

Jos valitsit "Käsini" tai "Käyttäen DHCP:tä kiinteällä osoitteella", tarvitset seuraavat tiedot:

- IP-osoite
- aliverkon maski*
- reitittimen osoite*

Jos valitsit "Käyttäen DHCP:tä kiinteällä osoitteella", et tarvitse aliverkon maskia tai reitittimen osoitetta.

Jos valitsit "Käyttäen DHCP:tä", kysy internet-palveluntarjoajalta tarvitaanko seuraavia valinnaisia tietoja:

- DHCP-asiakas ID
- DNS-palvelimet

Jos valitsit ”PPP” (PPPoE-yhteyksiä varten), tarvittavat seuraavat tiedot:

- Palveluntarjoaja
- Käyttäjätunnus
- Salasana
- PPPoE-palvelunimi

Alla olevat tiedot saattavat olla valinnaisia. Kysy internet-palveluntarjoajalta tai järjestelmän ylläpitäjältä tarvitaanko niitä.

- DNS-palvelimet
- Domain-nimi
- Välipalvelin

Verkon käyttöönottoapurin käyttö yhteyden muodostamiseen

Jos et käyttänyt käyttöönottoapuria internet-asetusten määrittämiseen ottaessasi iMacin käyttöön ensimmäistä kertaa, voit käyttää milloin tahansa verkon käyttöönottoapuria internet-yhteyden määrittämiseen tai asetusten muuttamiseen.

Verkon käyttöönottoapurin käyttö:

- 1 Valitse Omenavalikko (🍏) > Järjestelmäasetukset.
- 2 Osoita Verkko ja osoita sitten ”Avusta”.
- 3 Avaa verkon käyttöönottopuri osoittamalla Apuri.
- 4 Seuraa näytöllä näkyviä ohjeita.

Lisätietoja internet-yhteyden määrittämisestä on saatavilla Mac-ohjeissa. Valitse Ohjeet > Mac-ohjeet ja etsi hakusanoilla ”Internet-yhteyden muodostaminen”.

Yhteyden vianetsintä

Jos internet-yhteydessä ilmenee ongelmia, voit kokeilla tässä osiossa mainittuja ohjeita tai käyttää Verkkodiagnostiikkaa.

Verkkodiagnostiikan käyttö:

- 1 Valitse Omenavalikko (🍏) > Järjestelmäasetukset.
- 2 Osoita Verkko ja osoita sitten "Avusta".
- 3 Avaa Verkkodiagnostiikka osoittamalla Vianmääritys.
- 4 Seuraa näytöllä näkyviä ohjeita.

Jos ongelmien ratkaiseminen Verkkodiagnostiikan avulla ei onnistu, ongelma saattaa johtua internet-palveluntarjoajasta, johon yrität ottaa yhteyttä, ulkoisesta laitteesta, jonka avulla yrität ottaa yhteyden internet-palveluntarjoajaan tai palvelimesta, jolle yrität päästä. Voit kokeilla myös seuraavia ohjeita.

Kaapelimodeemi-, DSL- ja LAN-internet-yhteydet

Varmista, että kaikki modeemikaapelit ovat tiukasti paikoillaan, mukaan lukien modeemin virtajohto, modeemin tietokoneeseen yhdistävä kaapeli ja modeemin pistorasiaan liittävä kaapeli. Tarkista kaikki ethernet-keskittimiin ja -reitittimiin kytketyt kaapelit ja virtalähteet.

Kytke modeemi päälle ja pois ja nollaa modeemilaitteisto

Kytke DSL- tai kaapelimodeemi pois päältä muutamaksi minuutiksi ja kytke se sitten takaisin päälle. Jotkin internet-palveluntarjoajat suosittelevat modeemin virtajohdon irrottamista. Jos modeemissasi on nollauspainike, voit painaa sitä ennen tai jälkeen virran kytkemisen päälle ja pois.

PPPoE-yhteydet

Jos yhteyden ottaminen internet-palveluntarjoajaan PPPoE:tä käyttäen ei onnistu, varmista, että olet syöttänyt oikeat tiedot Verkko-asetuksiin.

Tarkista Järjestelmäasetusten asetukset:

- 1 Valitse Omenavalikko (🍏) > Järjestelmäasetukset.
- 2 Osoita Verkko.
- 3 Valitse Näytä-ponnahdusvalikosta Verkkoporttien määrittelyt.
- 4 Vedä Sisäinen Ethernet porttimäärittelyluettelon alkuun.
- 5 Valitse Näytä-ponnahdusvalikosta Sisäinen Ethernet.
- 6 Osoita PPPoE.
- 7 Valitse "Yhdistä käyttäen PPPoE:ta".
- 8 Tarkista, että olet kirjoittanut internet-palveluntarjoajalta saamasi tiedot oikein Käyttäjätunnus-kenttään.
- 9 Jos valitsit salasanan tallentamisen, kirjoita salasanasi uudestaan voidaksesi olla varma, että se on oikein.
- 10 Osoita TCP/IP. Varmista, että olet syöttänyt palveluntarjoajalta saamasi tiedot oikein.
- 11 Osoita Käytä.

Verkkoyhteydet

Varmista, että ethernet-kaapeli on kytketty tietokoneeseen ja verkkoon. Tarkista kaikki ethernet-keskittimiin ja -reitittämiin kytketyt kaapelit ja virtalähteet.

Jos internet-yhteys jaetaan kahden tai useamman tietokoneen kesken, varmista, että verkkoasetukset on tehty sopivalla tavalla. Sinun on tiedettävä, tarjoaako internet-palveluntarjoaja yhden vai useampia IP-osoitteita (yhden jokaiselle koneelle).

Jos käytössä on vain yksi IP-osoite, sinulla on oltava yhteyden jakamiseen kykenevä NAT-reititin (network address translation). Lisätietoja käyttöönotosta saat reitittimen mukana tulleesta dokumentaatiosta tai verkon ylläpitäjältä. AirPort Extreme -tukiasemaa voidaan käyttää yhden IP-osoitteen jakamiseen useiden tietokoneiden kesken. Lisätietoja AirPort Extreme -tukiasemasta saat Mac-ohjeista tai Applen AirPort-sivuilta osoitteesta www.apple.com/fi/airport.

Jos ongelman ratkaiseminen näiden ohjeiden avulla ei onnistu, ota yhteyttä internet-palveluntarjoajaan tai verkon ylläpitäjään.

Communications Regulation Information

FCC Compliance Statement

This device complies with part 15 of the FCC rules.

Operation is subject to the following two conditions:(1)

This device may not cause harmful interference, and (2)

this device must accept any interference received, including interference that may cause undesired operation. See instructions if interference to radio or television reception is suspected.

Radio and Television Interference

This computer equipment generates, uses, and can radiate radio-frequency energy. If it is not installed and used properly—that is, in strict accordance with Apple's instructions—it may cause interference with radio and television reception.

This equipment has been tested and found to comply with the limits for a Class B digital device in accordance with the specifications in Part 15 of FCC rules. These specifications are designed to provide reasonable protection against such interference in a residential installation. However, there is no guarantee that interference will not occur in a particular installation.

You can determine whether your computer system is causing interference by turning it off. If the interference stops, it was probably caused by the computer or one of the peripheral devices.

If your computer system does cause interference to radio or television reception, try to correct the interference by using one or more of the following measures:

- Turn the television or radio antenna until the interference stops.

- Move the computer to one side or the other of the television or radio.
- Move the computer farther away from the television or radio.
- Plug the computer into an outlet that is on a different circuit from the television or radio. (That is, make certain the computer and the television or radio are on circuits controlled by different circuit breakers or fuses.)

If necessary, consult an Apple-authorized service provider or Apple. See the service and support information that came with your Apple product. Or, consult an experienced radio/television technician for additional suggestions.

Changes or modifications to this product not authorized by Apple Computer, Inc., could void the EMC compliance and negate your authority to operate the product.

This product has demonstrated EMC compliance under conditions that included the use of compliant peripheral devices and shielded cables between system components. It is important that you use compliant peripheral devices and shielded cables (including Ethernet network cables) between system components to reduce the possibility of causing interference to radios, television sets, and other electronic devices.

Responsible party (contact for FCC matters only):

Apple Computer, Inc.

Product Compliance

1 Infinite Loop M/S 26-A

Cupertino, CA 95014-2084

Bluetooth Information

FCC Bluetooth Wireless Compliance

The antenna used with this transmitter must not be colocated or operated in conjunction with any other antenna or transmitter subject to the conditions of the FCC Grant.

Bluetooth Industry Canada Statement

This Class B device meets all requirements of the Canadian interference-causing equipment regulations.

Cet appareil numérique de la Class B respecte toutes les exigences du Règlement sur le matériel brouilleur du Canada.

Bluetooth ja Eurooppa - EU-yhteensopivuusilmoitus

Tämä langaton laite noudattaa määräyksiä EN 300 328, EN 301-489 ja EN 60950 R&TTE-direktiivin säännöksiä seuraten.

Industry Canada Statement

Complies with the Canadian ICES-003 Class B specifications. Cet appareil numérique de la classe B est conforme à la norme NMB-003 du Canada.

Exposure to Radio Frequency Energy

The radiated output power of the AirPort Extreme Card in this device is far below the FCC radio frequency exposure limits for uncontrolled equipment. This device should be operated with a minimum distance of at least 20 cm between the AirPort Extreme Card antennas and a person's body and must not be co-located or operated with any other antenna or transmitter.

Euroopan yhteisö

Tämä tuote noudattaa eurooppalaisia direktiivejä 72/23/EEC ja 89/336/EEC ja 99/5/EC.

Eurooppa – EU-direktiivien mukaisuus

Tämä tuote noudattaa radiotaajuusaltistumista koskevaa vaatimusta 1999/519/EC, neuvoston 12. heinäkuuta 1999 antamaa suositusta yleisen väestön sähkömagneettisille kentille (0 Hz - 300 GHz) altistumisen rajoittamisesta. Tämä laite täyttää seuraavat vaatimustenmukaisuusstandardit: EN300 328, EN301 893, EN301 489-17, EN60950

Apple Computer, Inc. ilmoittaa täten, että tämä 802.11a/b/g Mini-PCIe-kortti noudattaa direktiivin 1999/5/EC olennaisia vaatimuksia ja muita asianmukaisia ehtoja.

Korea Mouse Statement



명 칭 (모 델 명) : Mighty Mouse (A1152)
인 증 번 호 : E-C011-05-3838 (B)
인 증 자 상 호 : 애플컴퓨터코리아(주)
제 조 년 월 일 : 별도표기
제 조 자 / 제 조 국 : Apple Computer Inc. / 말레이시아



명 칭 (모 델 명) : Mighty Mouse (A1152)
인 증 번 호 : E-C011-05-3838 (B)
인 증 자 상 호 : 애플컴퓨터코리아(주)
제 조 년 월 일 : 별도표기
제 조 자 / 제 조 국 : Apple Computer Inc. / 중국

Korea Statements

"당해 무선설비는 운용 중 전파혼신 가능성이 있음"

B급 기기 (가정용 정보통신기기)

이 기기는 가정용으로 전자파적합등록을 한 기기로서 주거지역에서는 물론 모든 지역에서 사용할 수 있습니다.

Singapore Wireless Certification

Complies with
IDA Standards
DB00063

Taiwan Wireless Statements

於 2.4GHz 區域內操作之 無線設備的警告聲明

經型式認證合格之低功率射頻電機，非經許可，公司、商號或使用者均不得擅自變更頻率、加大功率或變更原設計之特性及功能。低功率射頻電機之使用不得影響飛航安全及干擾合法通信；經發現有干擾現象時，應立即停用，並改善至無干擾時方得繼續使用。前項合法通信指依電信法規定作業之無線電通信。低功率射頻電機須忍受合法通信或工業、科學及醫療用電波輻射性電機設備之干擾。

於 5.25GHz 至 5.35GHz 區域內操作之 無線設備的警告聲明

工作頻率 5.250 ~ 5.350GHz 該頻段限於室內使用。

Taiwan Statement

產品名稱：滑鼠

型號：A 1 1 5 2

進口商：美商蘋果電腦股份有限公司台灣分公司

Taiwan Class B Statement

Class B 設備的警告聲明
NIL

VCCI Class B Statement

情報処理装置等電波障害自主規制について

この装置は、情報処理装置等電波障害自主規制協議会（VCCI）の基準に基づくクラス B 情報技術装置です。この装置は家庭環境で使用されることを目的としていますが、この装置がラジオやテレビジョン受信機に近接して使用されると、受信障害を引き起こすことがあります。

取扱説明書に従って正しい取扱をしてください。

Hiiren Luokan 1 LED -tietoja

Apple Mighty Mouse -hiiri on luokan 1 LED-tuote, joka noudattaa IEC 60825-1 A1 A2 -säädöstä.

It also complies with the Canadian ICES-003 Class B Specification.

Ulkaisen USB-modeemin käyttö

Jos kytket iMacin puhelinlinjaan käyttäen USB-modeemia, tutustu modeemin mukana tulleessa oppaassa oleiviin tietoliikenneviranomaisen ohjeisiin.

ENERGY STAR® Compliance

As an ENERGY STAR® partner, Apple has determined that standard configurations of this product meet the ENERGY STAR guidelines for energy efficiency. The ENERGY STAR program is a partnership with office product equipment manufacturers to promote energy-efficiency. Reducing energy consumption of office products saves money and reduces pollution by eliminating wasted energy.

Tietoja hävittämisestä ja kierrätyksestä

Tämän tuotteen taustalamppu sisältää elohopeaa. Sitä hävitettäessä on noudatettava paikallisia ympäristömääräyksiä.

Tietoja Applen kierrätysohjelmasta saat vieraillemalla osoitteessa www.apple.com/fi/environment/summary.html

Euroopan Unioni



Yllä oleva symboli kertoo, että paikallisten lakien ja säännösten mukaan tuote on hävitettävä muuten kuin tavallisen talousjätteen mukana. Kun tuotteen käyttöikä on lopussa, vie se paikallisten viranomaisten osoittamaan keräyspisteeseen. Jotkut keräyspisteet vastaanottavat tuotteita veloitusetta. Tuotteen oikeanlainen keräys ja kierrätys auttavat säästämään luonnonvaroja ja varmistamaan, että tuote kierrätetään tavalla, joka suojaa terveys- ja ympäristöhaitoilta.

Pariston hävittäminen

iMacissa on sisäinen varmistusparisto, joka tallentaa tietyt asetukset (esim. ajan ja päiväyksen) tietokoneen ollessa suljettuna. Älä vaihda paristoa. Pariston saa vaihtaa vain Applen valtuuttama henkilö.

Kun tuotteen käyttöikä on lopussa, hävitä se paikallisten ympäristölakien ja säännösten mukaisesti.

Nederlands: Gebruikte batterijen kunnen worden ingeleverd bij de chemokar of in een speciale batterijcontainer voor klein chemisch afval (kca) worden gedeponeerd.



Deutschland: Dieses Gerät enthält Batterien. Bitte nicht in den Hausmüll werfen. Entsorgen Sie dieses Gerätes am Ende seines Lebenszyklus entsprechend der maßgeblichen gesetzlichen Regelungen.

Taiwan:



廢電池請回收

