



**eMac**

## Manuale Utente

Include informazioni sull'installazione,  
l'espansione e la risoluzione dei problemi  
relativi ai computer eMac

🍏 Apple Computer, Inc.  
© 2005 Apple Computer, Inc. Tutti i diritti riservati.

Secondo le leggi di copyright, questo manuale non può essere copiato, per intero o in parte, senza il consenso scritto di Apple.

Il logo Apple è un marchio registrato di Apple Computer, Inc. L'uso del logo Apple tramite "tastiera" (Opzione-Maiuscole-8) per scopi commerciali senza il precedente consenso scritto di Apple può costituire violazione di marchio e concorrenza sleale contravvenendo alle leggi statali.

Apple si è impegnata perché le informazioni contenute in questo manuale fossero il più possibile precise. Apple declina ogni responsabilità per eventuali sviste o errori di stampa.

Apple  
1 Infinite Loop  
Cupertino, CA 95014-2084  
408-996-1010  
www.apple.com

Apple, il logo Apple, AirPort, AppleTalk, Final Cut, Final Cut Pro, FireWire, iCal, iLife, iMovie, iPod, iTunes, Mac, Macintosh, Mac OS, e QuickTime sono marchi di Apple Computer, Inc., registrati negli Stati Uniti e in altri paesi.

AirPort Express, eMac, Finder, iDVD, iPhoto, iSight, Safari, e SuperDrive sono marchi di Apple Computer, Inc.

AppleCare e Apple Store sono marchio di servizio di Apple Computer, Inc., registrati negli Stati Uniti e in altri paesi.

.Mac è un marchio di servizio di Apple Computer, Inc.

Il marchio e i loghi Bluetooth sono di proprietà di Bluetooth SIG, Inc. e qualsiasi utilizzo di tali marchi da parte di Apple Computer, Inc. è concesso in licenza.

ENERGY STAR® è un marchio registrato negli Stati Uniti.

I nomi di altre società e prodotti qui menzionati sono marchi delle rispettive società. La citazione di prodotti di terze parti è a solo scopo informativo e non costituisce alcun impegno o raccomandazione. Apple declina ogni responsabilità riguardo l'uso e le prestazioni di questi prodotti.

Prodotto sotto la licenza di Dolby Laboratories. "Dolby", "Pro Logic" e il simbolo "doppio D" sono marchi di Dolby Laboratories. Materiale confidenziale non pubblicato, © 1992–1997 Dolby Laboratories, Inc. Tutti i diritti riservati.

Il prodotto descritto in questo manuale include la tecnologia di protezione dei diritti d'autore che è protetta dalla modalità di richiesta di alcuni brevetti degli Stati Uniti e da altri diritti di proprietà posseduti da Macrovision Corporation e da altri titolari di diritti. L'uso di questa tecnologia di protezione dei diritti d'autore deve essere autorizzato da Macrovision Corporation ed è valido solo per usi domestici e per altre attività di visione limitata, salvo il consenso da parte di Macrovision Corporation. Non è consentito decompilare o disassemblare.

Richieste di diritti per brevetti degli Stati Uniti nn. 4,631,603, 4,577,216, 4,819,098 e 4,907,093, date in licenza per usi esclusivi di visione limitata.

Pubblicato contemporaneamente negli Stati Uniti e in Canada.

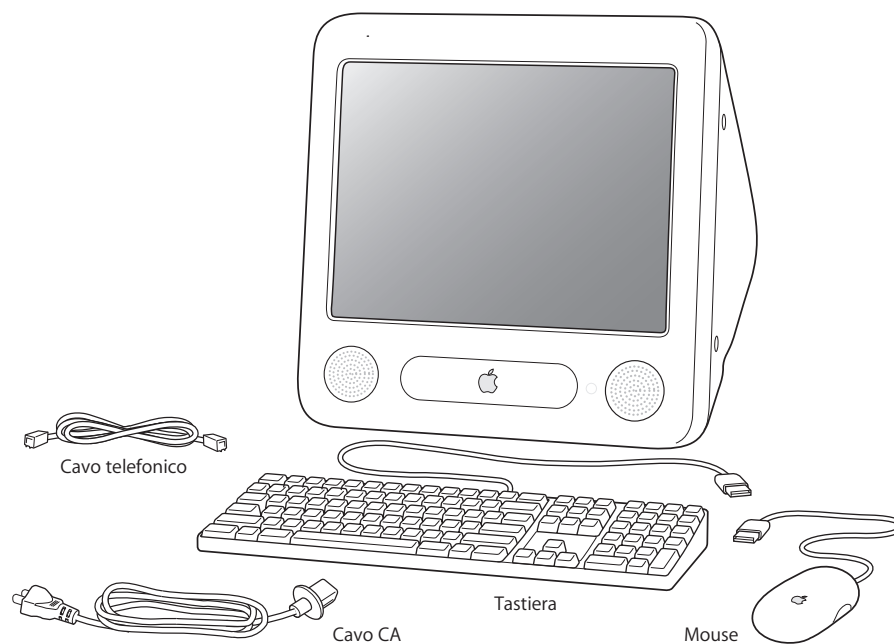
# Indice

|                   |   |
|-------------------|---|
| <b>Capitolo 1</b> | <b>5 Installazione</b>  |
|                   | 6 Configurazione di eMac  |
|                   | 8 Novità  |
|                   | 10 Che cosa fare dopo avere finito di utilizzare eMac                       |
| <b>Capitolo 2</b> | <b>11 Conoscere eMac</b>  |
|                   | 12 eMac, vista frontale   |
|                   | 14 eMac, vista laterale   |
|                   | 16 Informazioni su Mac OS X   |
|                   | 17 Personalizzazione della Scrivania e configurazione delle preferenze      |
|                   | 18 Collegamento di una stampante  |
|                   | 18 Riprodurre un CD e collegare le cuffie                                   |
|                   | 19 Aggiornare costantemente il software                                     |
|                   | 19 Connessione a una videocamera digitale o a un altro dispositivo FireWire |
|                   | 19 Connessione a un network   |
|                   | 19 Connessione a Internet   |
|                   | 20 Trasferire documenti su un altro computer                                |
|                   | 20 Utilizzare le applicazioni Mac OS 9                                      |
|                   | 21 Quando un'applicazione si blocca   |
|                   | 22 Ottenere supporto utilizzando l'Aiuto Mac                                |
|                   | 22 Utilizzo delle applicazioni  |
| <b>Capitolo 3</b> | <b>23 Utilizzo del computer</b>   |
|                   | 24 USB (Universal Serial Bus)   |
|                   | 26 FireWire   |
|                   | 28 Internet e network wireless AirPort Extreme                              |
|                   | 29 Tecnologia Bluetooth wireless  |
|                   | 31 Ethernet   |
|                   | 32 Supporto video esterno (VGA, Composito e S-Video)                        |
|                   | 34 Utilizzo dell'unità ottica   |
|                   | 37 Tasti di controllo della tastiera  |
|                   | 38 Proteggere il computer   |

|                    |   |
|--------------------|---|
| <b>Capitolo 4</b>  | <b>39 Aumentare le potenzialità del computer</b>                |
|                    | 39 Installazione di memoria aggiuntiva                          |
|                    | 43 Installazione di una Scheda AirPort Extreme                  |
|                    | 46 Sostituire la batteria interna di backup                     |
| <b>Capitolo 5</b>  | <b>51 Risoluzione dei problemi</b>                              |
|                    | 51 Problemi che non permettono di utilizzare il computer        |
|                    | 53 Reinstallare il software in dotazione con il computer        |
|                    | 54 Altri problemi   |
|                    | 56 Utilizzo di Apple Hardware Test                              |
|                    | 56 Individuazione del numero di serie del prodotto              |
| <b>Appendice A</b> | <b>57 Specifiche tecniche</b>                                   |
| <b>Appendice B</b> | <b>59 Manutenzione, utilizzo e informazioni sulla sicurezza</b> |
|                    | 59 Pulizia di eMac  |
|                    | 60 Trasporto di eMac  |
|                    | 60 Istruzioni sulla sicurezza per l'utilizzo del computer       |
|                    | 61 Connettori e porte   |
|                    | 62 Evitare danni all'udito                                      |
|                    | 62 Apple e l'ambiente   |
|                    | 62 Disposizione dell'ambiente di lavoro                         |
| <b>Appendice C</b> | <b>65 Collegarsi a Internet</b>                                 |
|                    | 67 Appunti relativi a Impostazione Assistita                    |
|                    | 69 Configurazione manuale della connessione Internet            |
|                    | 69 Connessione dial-up  |
|                    | 72 Connessioni Internet: modem DSL, via cavo o LAN              |
|                    | 77 Connessione wireless AirPort                                 |
|                    | 80 Risoluzione dei problemi di connessione                      |
|                    | 83 Communications Regulation Information                        |

eMac è stato progettato per poter essere installato rapidamente e utilizzato immediatamente. Se non si è mai utilizzato un eMac o non si conoscono i computer Macintosh, leggere questa sezione per istruzioni sull'installazione.

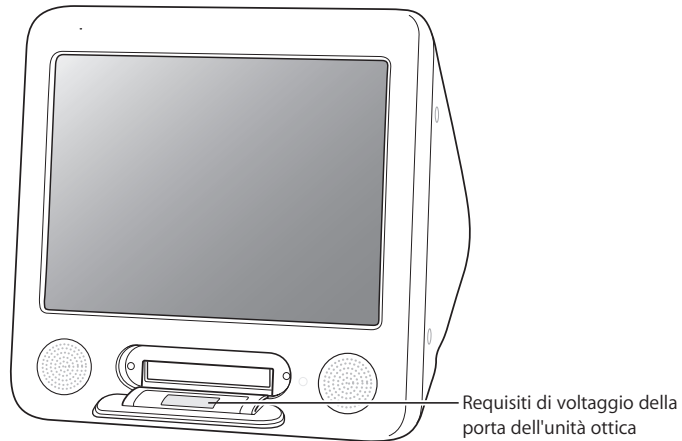
Gli utenti esperti dovrebbero essere già in grado di eseguire le procedure di installazione. Si consiglia comunque di leggere il capitolo 2, "Conoscere eMac", per informazioni sulle nuove caratteristiche di eMac.



## Configurazione di eMac

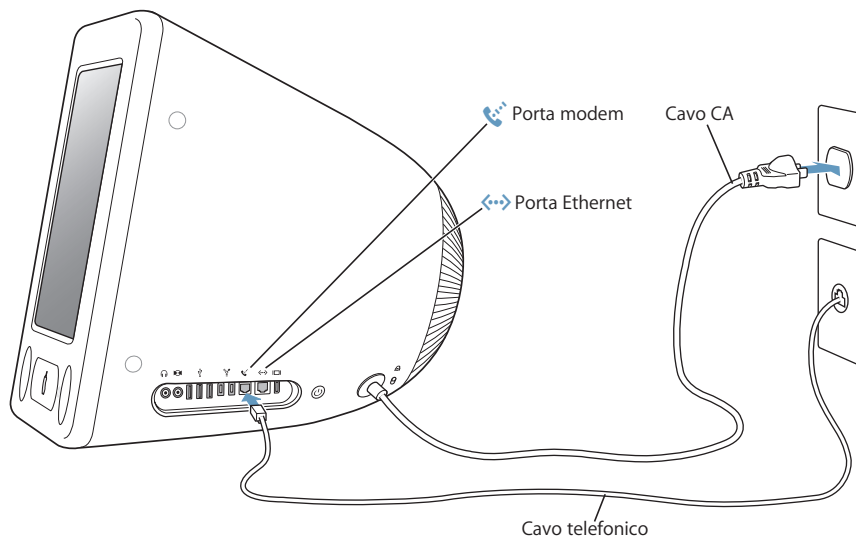
- 1 Collegare correttamente il cavo di alimentazione alla presa di alimentazione e l'altra estremità a una presa di corrente fornita di messa a terra o a una presa multipla. I requisiti del voltaggio sono indicati all'interno dello sportello dell'unità ottica.

**Importante:** eMac non è dotato di un alimentatore universale. Verificare all'interno dello sportello dell'unità ottica per i requisiti del voltaggio.

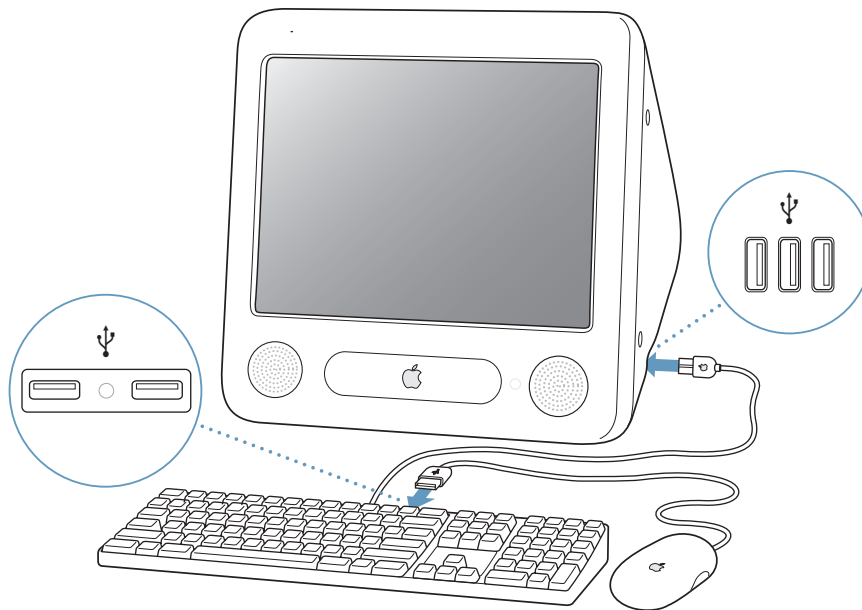


Usare il tasto Espelli Media (⏏) sulla tastiera Apple Keyboard per aprire lo sportello dell'unità ottica.

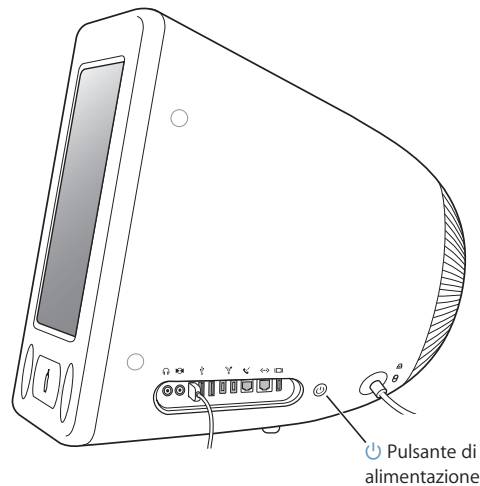
- 2 Per abilitare la connettività a Internet, collegare la porta Ethernet del computer (↔) a un network Ethernet o al modem DSL o via cavo utilizzando un cavo Ethernet. Oppure collegare la porta modem del computer (☎) (in alcuni modelli) a una linea telefonica utilizzando il cavo telefonico incluso (vedere l'illustrazione).



- 3 Collegare il cavo della tastiera a una delle porte USB (⏏) sul computer. Collegare il cavo del mouse alla porta USB della tastiera.



- 4 Accendere il computer tenendo premuto il pulsante di alimentazione (⏻) sulla parte laterale del computer.



### Regolazione del monitor

Per regolare le impostazioni del monitor, scegliere Apple (🍏) > Preferenze di Sistema (fare clic sul menu Apple e scegliere Preferenze di Sistema) e fare clic su Monitor.

Per aumentare il contrasto del monitor, premere il tasto "F15" sulla tastiera. Per diminuire il contrasto, premere "F14".

### Utilizzo di una tastiera e di un mouse wireless

Se insieme all'eMac sono stati acquistati una tastiera Apple Wireless, un mouse Apple Wireless e un modulo Bluetooth opzionale, seguire le istruzioni fornite con la tastiera e il mouse per configurarle con il computer.

### Novità

Tutte le procedure necessarie per la configurazione e l'avvio di eMac sono state eseguite. La prima volta che si accende il computer, si avvia l'Impostazione Assistita. L'Impostazione Assistita aiuta ad inserire le informazioni relative alla connessione a Internet e alla posta elettronica e a configurare un utente sul computer. Se si dispone già di un computer Mac, Impostazione Assistita aiuta anche a trasferire automaticamente documenti, applicazioni e altre informazioni da un Mac più vecchio al nuovo eMac.



## Trasferire informazioni all'eMac

È possibile utilizzare Impostazione Assistita per trasferire automaticamente le informazioni da un altro Mac al nuovo eMac. Per trasferire le informazioni, verificare le seguenti condizioni:

- L'altro computer Mac deve disporre della tecnologia FireWire integrata e supportare la Modalità Disco FireWire.
- Sull'altro computer Mac deve essere installato Mac OS X v10.1 o versione successiva.
- È necessario avere un cavo FireWire da 6-pin a 6-pin standard.

Impostazione Assistita guida l'utente nel processo di trasferimento delle informazioni attraverso le istruzioni a video. Il trasferimento delle informazioni sull'eMac non danneggia le informazioni presenti sul Mac d'origine. Utilizzando Impostazione Assistita è possibile trasferire:

- Account utente, incluse preferenze e posta elettronica.
- Impostazioni network, così che il nuovo computer sia automaticamente configurato per lavorare con le medesime impostazioni network del precedente Mac.
- Cartella applicazioni di modo che le applicazioni utilizzate sul Mac più vecchio si trovino anche sul nuovo eMac (potrebbe essere necessario reinstallare alcune delle applicazioni trasferite).
- Documenti e cartelle sul disco rigido e sulle partizioni.

Se non si desidera utilizzare Impostazione Assistita per trasferire informazioni la prima volta che viene avviato l'eMac, è possibile farlo in un secondo momento. Aprire la cartella Applicazioni, aprire Utility e fare doppio clic sull'icona Assistente Migrazione. (Dopo la prima configurazione del computer, il nome Impostazione Assistita diventa Assistente Migrazione.)

**Nota:** se si trasferiscono le informazioni successivamente usando l'Assistente Migrazione, assicurarsi che File Vault sia disattivato sul vecchio computer. Per disattivare File Vault, scegliere Apple (🍏) > Preferenze di Sistema, fare clic su Sicurezza, e seguire le istruzioni a video.

## Configurazione di eMac per Internet

Se non sono state trasferite le impostazioni network, Impostazione Assistita può anche guidare l'utente nel processo di configurazione del computer e della connessione Internet. Per l'utilizzo domestico, l'accesso a Internet richiede un account con un ISP (Internet Service Provider). L'account potrebbe non essere gratuito. Se si ha un account Internet, vedere l'appendice C, "Collegarsi a Internet" a pagina 65, per sapere quali informazioni inserire.

## Ulteriori informazioni

Per ulteriori informazioni, consultare:

| Per informazioni su...   | Consultare...   |
|--|---|
| Spegnere il computer o attivare lo stato di Stop   | "Che cosa fare dopo avere finito di utilizzare eMac" a pagina 10. |
| Possibilità di utilizzo delle funzionalità hardware e software di eMac                                   | "Conoscere eMac" a pagina 11.                                     |
| Ulteriori istruzioni disponibili nell'aiuto a video  | "Ottenere supporto utilizzando l'Aiuto Mac" a pagina 22.          |
| Utilizzare una particolare funzionalità di eMac, o collegare un dispositivo digitale, ad esempio un iPod | "Utilizzo del computer" a pagina 23.                              |
| Installazione di memoria o di una Scheda AirPort Extreme   | "Aumentare le potenzialità del computer" a pagina 39.             |
| Cosa fare in caso di problemi con eMac   | "Risoluzione dei problemi" a pagina 51.                           |

## Che cosa fare dopo avere finito di utilizzare eMac

Dopo aver terminato di lavorare con eMac, è possibile:

### Mettere eMac in stato di Stop

Se non si utilizza eMac per un breve periodo di tempo, metterlo in stato di Stop. Quando il computer è in stato di Stop, lo schermo diventa nero e una piccola spia bianca, posta alla destra dell'unità ottica, lampeggia. È possibile svegliarlo immediatamente, impiegando meno del tempo richiesto dal processo di avvio.

**Per mettere rapidamente il computer in stato di Stop, utilizzare una delle seguenti procedure:**

- Scegliere Apple () > Stop.
- Premere il pulsante di alimentazione.

Per "svegliare" il computer, premere un tasto qualsiasi oppure fare clic con il mouse.

### Spegnere eMac

Se non si utilizza eMac per diversi giorni, si consiglia di spegnerlo.

- Scegliere Apple () > Spegni.

**Attenzione:** spegnere eMac prima di spostarlo. Se si sposta il computer mentre il disco rigido è in funzione, si potrebbe danneggiarlo, causando la perdita di dati o l'impossibilità di eseguire l'avvio dallo stesso disco rigido.

Questo capitolo fornisce alcune informazioni di base relative a eMac che è essenziale conoscere.

Leggere questo capitolo per una panoramica delle diverse parti del computer e di Mac OS X, e per informazioni generali su operazioni comuni, quali personalizzazione dell'aspetto della Scrivania, collegamento di una stampante, riproduzione di CD, connessione di una videocamera digitale, utilizzo di Internet, assistenza e altro ancora.

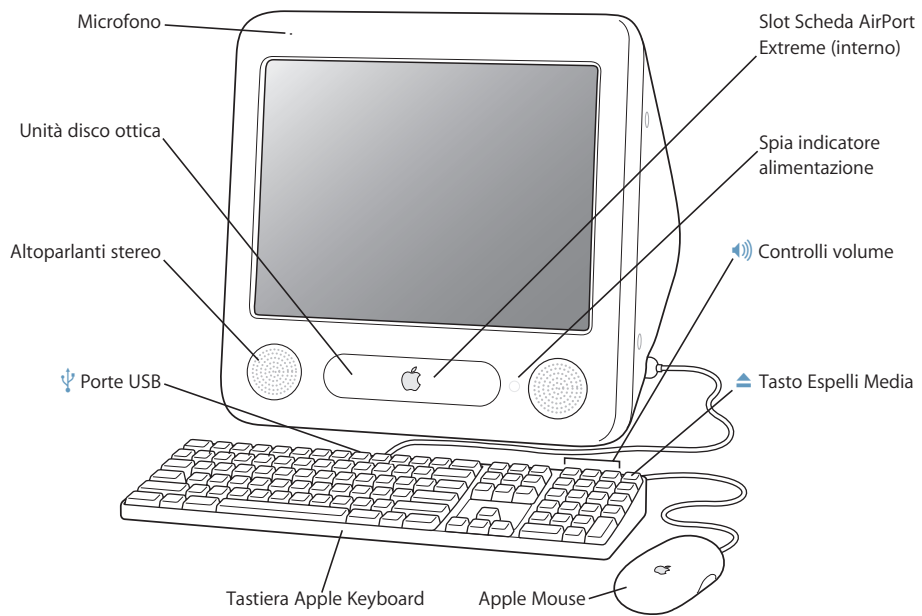
## Ultime novità

poiché Apple rilascia frequentemente nuove versioni e aggiornamenti del software di sistema, le immagini visualizzate nel presente manuale potrebbero essere leggermente diverse da ciò che viene visualizzato sullo schermo.

Il sito web Apple [www.apple.com](http://www.apple.com) consente di collegarsi ad altri siti per le ultime novità Apple, per il download gratuito, per l'accesso agli aggiornamenti e ai cataloghi online di software e hardware per il proprio eMac.

Inoltre è possibile trovare i manuali per molti prodotti Apple e il supporto tecnico per tutti i prodotti Apple accedendo al sito web Apple Service and Support: [www.apple.com/it/support](http://www.apple.com/it/support).

## eMac, vista frontale



---

**Microfono incorporato**

Registrazione del suono direttamente su eMac oppure parlare con gli amici dal vivo via Internet utilizzando l'applicazione iChat fornita.

**Unità disco ottica**

Il computer è dotato di un lettore CD-ROM, un'unità Combo DVD-ROM/CD-RW, o SuperDrive DVD+R DL/DVD±RW/CD-RW. Ogni unità consente la lettura di dischi CD-ROM, Photo CD, CD audio standard e altri tipi di media. L'unità Combo consente la lettura di dischi e filmati DVD nonché la registrazione di musica, documenti e altri tipi di dati digitali su dischi CD-R e CD-RW. Oltre a questi dati, il SuperDrive consente anche la lettura e la registrazione su dischi DVD-R, DVD-RW, DVD+R, DVD+RW e DVD+R doppio strato (DL). Per aprire l'unità, premere il tasto Espelli Media (⏏) sulla tastiera Apple Keyboard.

**Altoparlanti stereo**

Consentono di ascoltare musica e l'audio di filmati, giochi e altri prodotti multimediali.

**Due porte USB (Universal Serial Bus) 1.1 (sulla tastiera)**

Consentono di collegare due dispositivi USB 1.1 a bassa potenza alla tastiera di eMac, quali mouse, fotocamere digitali, e joystick. Consentono di collegare il mouse Apple Mouse a una delle porte USB della tastiera.

**Slot Scheda AirPort Extreme**

La scheda AirPort Extreme del computer consente di connettersi a un network wireless. Su questo eMac potrebbe essere già installata una Scheda AirPort Extreme. In caso contrario, è possibile acquistarla e installarla personalmente. Consultare la sezione "Installazione di una Scheda AirPort Extreme" a pagina 43.

**Tecnologia Bluetooth® wireless (inclusa)**

Con il modulo Bluetooth interno (facoltativo) è possibile connettersi in modalità wireless ad alcuni dispositivi come telefoni cellulari Bluetooth, PDA, stampanti, tastiera Apple Wireless Keyboard e mouse Apple Wireless Mouse (questi ultimi acquistabili sul sito [www.apple.com/italystore](http://www.apple.com/italystore)).

**Spia indicatore alimentazione**

Se la spia è bianca il computer è acceso; se è color ambra e lampeggiante il computer è in stato di Stop.

**Controlli del volume**

Consentono di regolare il volume degli altoparlanti incorporati e della porta audio.

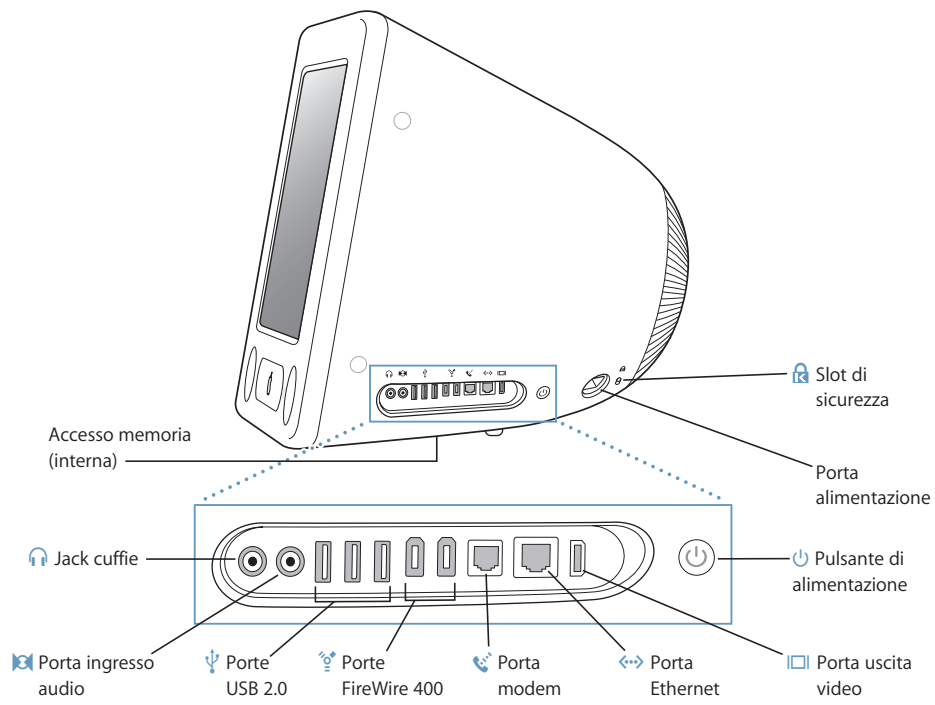
**Tasto Espelli Media**

Tenendolo premuto, consente di espellere un disco CD o DVD. Per espellere un disco, inoltre, è possibile trascinarne l'icona sul Cestino.

**Mouse Apple**

Un preciso mouse ottico che può essere utilizzato sulla maggior parte delle superfici, non è richiesto il mouse pad.

## eMac, vista laterale



---

### **Accesso alla memoria (inclusa)**

eMac viene fornito con almeno 256 megabyte (MB) di SDRAM (Synchronous Dynamic Random-Access Memory) DDR (Double Data Rate). Dispone di due slot di memoria, uno dei quali viene generalmente utilizzato per l'espansione. La quantità massima di memoria installabile su eMac è pari a 1 gigabyte (GB), mediante l'uso di due moduli da 512 MB. Per ulteriori informazioni, consultare la sezione "Installazione di memoria aggiuntiva" a pagina 39.



### **Spinotto per le cuffie**

Consente di collegare altoparlanti esterni, cuffie o altri dispositivi audio di uscita.



### **Porta ingresso audio**

Consente di collegare un microfono o un altro dispositivo audio a eMac.



### **Tre porte USB (Universal Serial Bus) 2.0**



### **Due porte FireWire 400**

Consente di connettere dispositivi esterni ad alta velocità, quali iPod, videocamere digitali, stampanti e dispositivi di immagazzinamento esterni.



### **Porta modem (su alcuni modelli)**

Consente di collegare una linea telefonica standard direttamente al modem interno 56K v.92.



### **Porta Ethernet**

Permette di connettere eMac a un network Ethernet 10/100Base-T ad alta velocità, un modem via cavo o DSL, oppure a un altro computer e trasferire documenti. La funzionalità di sensore automatico della porta Ethernet è in grado di rilevare altri dispositivi Ethernet. Non è necessario un cavo crossover Ethernet per collegarsi ad altri dispositivi Ethernet.



### **Porta uscita video**

L'adattatore monitor VGA di Apple opzionale (disponibile sul sito web [www.apple.com/italystore](http://www.apple.com/italystore)) consente di collegare un monitor esterno o un proiettore che utilizza il connettore VGA.



### **Pulsante di alimentazione**

Accendere eMac o metterlo in stato di Stop. Tenere premuto il pulsante per azzerare le impostazioni durante la soluzione dei problemi.



### **Presa di alimentazione**

Consente di collegare il cavo di alimentazione del computer.



### **Slot di sicurezza**

Consente di prevenire eventuali furti del computer, collegando un cavo di sicurezza.

---

## Informazioni su Mac OS X

Il computer è provvisto di Mac OS X, che comprende un'elegante interfaccia utente e avanzate capacità grafiche, oltre a un'eccellente stabilità e prestazioni di sistema migliorate.



Per apprendere ulteriori informazioni su Mac OS X e sulle pluripremiate applicazioni iLife fornite con il computer, consultare l'opuscolo *Benvenuti in Tiger* fornito con l'eMac. Aprire anche Aiuto Mac e cercare le informazioni desiderate. Contiene numerose informazioni per nuovi utenti, esperti e persone che passano a Mac. Se si incontrano problemi durante l'utilizzo di Mac OS X, consultare i suggerimenti per la risoluzione dei problemi inclusi in questo manuale o scegliere Aiuto > Aiuto Mac dalla barra dei menu nella parte superiore dello schermo.

Per informazioni sulla compatibilità delle applicazioni software con Mac OS X o per saperne di più su Mac OS X, andare al sito web Apple [www.apple.com/it/macosex](http://www.apple.com/it/macosex).

**Nota:** se si desiderano utilizzare le applicazioni Mac OS 9 con il computer, è necessario installare Mac OS 9 (consultare pagina 20). Mac OS 9 non può essere installato come sistema operativo principale su eMac e non è possibile avviare il computer in Mac OS 9.



## Personalizzazione della Scrivania e configurazione delle preferenze

È possibile personalizzare velocemente la scrivania come si desidera utilizzando le Preferenze di Sistema. Scegliere Apple (🍏) > Preferenze di Sistema dalla barra dei menu.



È possibile apportare modifiche e fare esperimenti con:

- **Scrivania & Salvaschermo:** Aprire questo pannello di preferenze per modificare il colore o il motivo di sfondo della scrivania oppure utilizzare la fotografia o l'immagine desiderata. È possibile anche scegliere un vistoso effetto schermo che apparirà sul monitor quando il computer è inattivo.
- **Dock:** Aprire questo pannello di preferenze per modificare l'aspetto, la posizione, e il comportamento del Dock.
- **Aspetto:** Aprire questo pannello di preferenze per modificare i colori dei pulsanti, dei menu, delle finestre, oltre ad altre opzioni.

Man mano che si utilizza il computer, si possono esplorare le altre Preferenze di Sistema. Per ulteriori informazioni, scegliere Aiuto > Aiuto Mac e cercare "Preferenze di Sistema" o la particolare preferenza che si desidera modificare.

## Collegamento di una stampante

Dopo aver collegato una stampante USB o FireWire, il computer di solito la rileva automaticamente e la aggiunge all'elenco delle stampanti utilizzabili. Potrebbe essere necessario configurare le stampanti di un network prima di utilizzarle per stampare.

Per configurare una stampante, aprire Preferenze di Sistema, fare clic su Stampa e Fax, poi fare clic su Stampa, quindi sul pulsante Aggiungi (+) per aggiungere una stampante.

Usare i pulsanti Aggiungi (+) e Rimuovi (-) per scegliere le stampanti che compaiono nell'Elenco stampanti.

**Nota:** se sull'eMac è installata una scheda AirPort Extreme e si dispone di una base AirPort Express o AirPort Extreme, è possibile collegare una stampante USB alla base (invece di collegarla al computer) e stampare in modalità wireless. se ci si collega a una stampante tramite un network, è necessario conoscere il nome del network o l'indirizzo della stampante per selezionarla. Consultare la documentazione fornita con la stampante, oppure consultare l'amministratore del network.

Per ulteriori informazioni, aprire Aiuto Mac e cercare l'argomento "stampa". È anche possibile consultare il manuale fornito con la stampante per le istruzioni sull'installazione e la configurazione.

## Controllo della stampa

Una volta inviato un documento a una stampante, è possibile controllare la stampa, fermarla e metterla temporaneamente in attesa.

### Per controllare la stampa:

- Fare clic sull'icona della stampante nel Dock. Nella finestra Stampante, è possibile vedere la coda di stampa e gestirla. Per maggiori informazioni, scegliere Aiuto > Aiuto Mac (consultare pagina 22) e cercare l'argomento "stampa."

## Riprodurre un CD e collegare le cuffie

Se si desidera ascoltare della musica mentre si lavora con l'eMac, inserire un CD musicale nell'unità ottica. iTunes, un player di musica di semplice utilizzo, si apre automaticamente. È anche possibile collegare le cuffie con un mini-jack alla porta delle cuffie (🎧) di eMac per ascoltare la musica in privato.

### Per ulteriori informazioni su iTunes:

- Aprire iTunes e scegliere Aiuto > Aiuto iTunes e Music Store.

Per ulteriori informazioni sull'unità ottica, consultare "Utilizzo dell'unità ottica" a pagina 34.

## Aggiornare costantemente il software

È possibile collegarsi a Internet ed eseguire gratuitamente il download e l'installazione automatica delle versioni più recenti di software, driver e altre novità offerte da Apple.

Quando si è collegati a Internet, Aggiornamento Software verifica i server Internet di Apple per verificare se sono disponibili aggiornamenti per il computer. È possibile configurare il computer eMac per eseguire il controllo periodico del server Apple, il download e l'installazione del software aggiornato.

### Per verificare gli aggiornamenti software disponibili:

- 1 Scegliere Apple (🍏) > Aggiornamento Software. Si apre la finestra Aggiornamento Software. Se ci sono aggiornamenti disponibili, appaiono nell'elenco.
- 2 Fare clic sulle opzioni per selezionare gli elementi che si desidera installare, quindi fare clic su Installa. Inserire il nome e la password dell'amministratore (il nome e la password utilizzati la prima volta che si è configurato il computer).

Alcuni aggiornamenti da installare possono abilitare il computer ad accettare gli ultimi aggiornamenti. Quando i primi aggiornamenti sono completi, Aggiornamento Software verifica di nuovo gli aggiornamenti disponibili. Per ulteriori informazioni, cercare "Aggiornamento Software" nell'Aiuto Mac OS (consultare pagina 22).

## Connessione a una videocamera digitale o a un altro dispositivo FireWire

Nel caso si possieda un iPod o un iPod mini, una fotocamera iSight, una videocamera digitale, o un'altra periferica dotata di connettore FireWire, è possibile collegarlo all'eMac. Seguire le istruzioni di installazione fornite con il dispositivo. Per ulteriori informazioni su FireWire, consultare la sezione "FireWire" a pagina 26.

## Connessione a un network

Se si desidera collegare l'eMac ad un network Ethernet, a un modem via cavo o DSL, o a un network wireless, consultare "Ethernet" a pagina 31 e "Internet e network wireless AirPort Extreme" a pagina 28 per ulteriori informazioni sulla configurazione di una connessione Ethernet o AirPort. Scegliere anche Aiuto > Aiuto Mac (consultare pagina 22) e cercare "Ethernet" o "AirPort" per ulteriori informazioni.

## Connessione a Internet

Quando si configura eMac per la prima volta, si ricevono istruzioni su come connettersi a Internet. Se è necessario scegliere un diverso tipo di connessione, quale modem via cavo o DSL, LAN Ethernet o AirPort Extreme, si possono reperire ulteriori informazioni nell'appendice C, "Collegarsi a Internet" a pagina 65.

## Trasferire documenti su un altro computer

Ci sono diversi modi per trasferire documenti su o da eMac.

- È possibile trasferire facilmente documenti utilizzando Impostazione Assistita o Assistente Migrazione. Per ulteriori informazioni, consultare la sezione “Trasferire informazioni all’eMac” a pagina 9.
- Se si possiede iPod o iPod mini, è possibile trasferire documenti dal computer a iPod e poi connettere iPod a un altro computer per trasferire tali documenti a quest’ultimo computer. Per ulteriori informazioni, consultare il manuale fornito con iPod.
- È possibile trasferire documenti tramite Internet utilizzando .Mac o un altro account Internet.
- È possibile trasferire documenti a un altro computer su un network. Per accedere ad un altro server o computer, scegliere Vai > “Connessione al server” dalla barra dei menu Finder.
- È possibile creare un piccolo network Ethernet collegando un cavo Ethernet da eMac alla porta Ethernet di un altro computer. Per maggiori informazioni, scegliere Aiuto > Aiuto Mac e ricercare “Creare un piccolo network Ethernet.”
- È possibile anche collegarsi a un altro Mac utilizzando un cavo FireWire. L’eMac appare come unità disco sull’altro computer ed è possibile trasferire i documenti. Per informazioni sull’utilizzo di FireWire per trasferire i documenti, consultare “Modalità Disco FireWire” a pagina 27.
- Se il computer è dotato di una scheda Airport Extreme, è possibile collegarsi ad un network wireless AirPort Extreme per trasferire i documenti. Per ulteriori informazioni, consultare la sezione “Internet e network wireless AirPort Extreme” a pagina 28.

Per ulteriori informazioni sul trasferimento dei documenti, scegliere Aiuto > Aiuto Mac e cercare “trasferimento documenti”.

## Utilizzare le applicazioni Mac OS 9

eMac è venduto con Mac OS 9 già installato. Per utilizzare le applicazioni Mac OS 9 con il computer, occorre installare Mac OS 9 utilizzando il secondo disco di installazione di Mac OS X.

### Per installare Mac OS 9:

- 1 Fare una copia di backup dei documenti principali, se possibile.
- 2 Inserire il disco Mac OS X Install Disc 2 fornito con il computer.
- 3 Fare doppio clic su “Installa il supporto di sistema di Mac OS 9”.
- 4 Seguire le istruzioni visualizzate sullo schermo.
- 5 Dopo avere selezionato il disco di destinazione per l’installazione, seguire le istruzioni che appaiono a video.

Dopo aver installato Mac OS 9, è possibile aprire le applicazioni di Mac OS 9 facendo doppio clic sulla relativa icona.

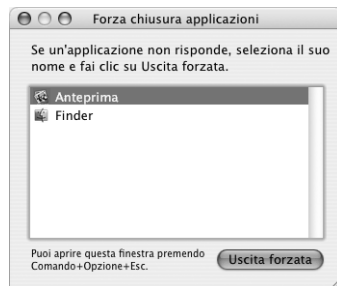
## Quando un'applicazione si blocca

In rare occasioni, un'applicazione potrebbe bloccarsi. Mac OS X offre un modo per chiudere un'applicazione bloccata senza riavviare il computer. Chiudere un'applicazione bloccata consente di salvare il lavoro realizzato con altre applicazioni aperte.

### Per forzare la chiusura di un'applicazione:

- 1 Premere Comando (⌘)-Opzione-Esc oppure scegliere Apple () > Uscita Forzata.

Appare la finestra di dialogo Forza Chiusura Applicazioni con l'applicazione selezionata.



- 2 Fare clic su "Uscita forzata".

L'applicazione si chiude, lasciando aperte tutte le altre.

Se necessario, è possibile forzare la chiusura dell'ambiente Classic, chiudendo tutte le applicazioni Mac OS 9. Da questa finestra di dialogo è possibile anche riavviare il Finder.

Se si incontrano altri problemi, consultare il capitolo 5, "Risoluzione dei problemi" a pagina 51.

## Ottenere supporto utilizzando l’Aiuto Mac

È possibile trovare le risposte alla maggior parte delle proprie domande sull’utilizzo del computer e di Mac OS X tramite l’Aiuto Mac sullo schermo. (In alcuni punti Aiuto Mac è chiamato Aiuto Mac OS.)



### Per utilizzare l’Aiuto Mac:

- 1 Fare clic sull'icona del Finder nel Dock.
- 2 Scegliere Aiuto > Aiuto Mac (scegliere “Aiuto Mac” dal menu “Aiuto”).
- 3 Inserire una domanda e premere il tasto “Invio”.
- 4 Fare doppio clic su un elemento nella lista degli argomenti dell’Aiuto.

## Utilizzo delle applicazioni

eMac viene fornito di varie applicazioni software, tra cui le applicazioni di iLife, e poi altre per inviare la posta, navigare su Internet, partecipare a chat in linea, organizzare musica e foto digitali, realizzare filmati e altro ancora. Per ulteriori informazioni su queste applicazioni, consultare l’opuscolo *Benvenuti in Tiger* fornito con il computer.

Per maggiori informazioni su un’applicazione, aprirla e scegliere il relativo Aiuto. La sezione relativa alle Informazioni sul tuo computer è un buon punto di partenza.

eMac viene fornito di molte funzionalità integrate e possibilità di espansione che possono essere utilizzate per personalizzare il computer secondo le proprie esigenze.

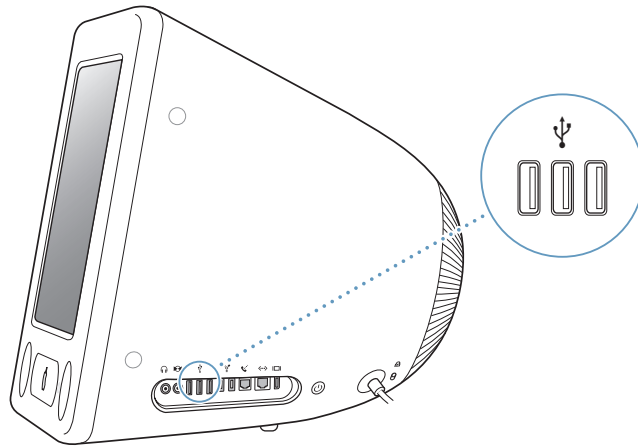
Di seguito alcune funzionalità e caratteristiche del computer:

- Porte USB (Universal Serial Bus) 2.0 che consentono di collegare apparecchiature aggiuntive, quali stampanti, scanner, joystick, tastiere, fotocamere digitali e unità per dischetti.
- Porte FireWire che permettono di collegare dispositivi ad alta velocità, quali iPod o iPod mini, videocamere iSight, videocamere digitali e dischi rigidi esterni.
- Modulo Bluetooth opzionale per il collegamento in modalità wireless di dispositivi digitali.
- Tecnologie di comunicazione all'avanguardia, quali modem 56K v.92 (su alcuni modelli), Ethernet 10/100Base-T e connessione Internet e network in modalità wireless tramite AirPort Extreme opzionale.
- L'uscita VGA con l'adattatore video VGA di Apple (disponibile nel sito [www.apple.com/italystore](http://www.apple.com/italystore)) consente di utilizzare eMac con un monitor esterno o con un videoproiettore. Utilizzare la porta di uscita video di eMac e l'adattatore video Apple (disponibile sul sito [www.apple.com/italystore](http://www.apple.com/italystore)), per visualizzare ciò che appare sullo schermo del computer su un qualsiasi televisore che supporta S-video o composito.
- Porta di ingresso audio, porta cuffie e altro ancora.

Per informazioni sulle caratteristiche di eMac, iniziare la lettura del manuale da questo capitolo. Ulteriori informazioni sono disponibili nell'Aiuto Mac (consultare pagina 22) e nei numerosi siti web di Apple.

## USB (Universal Serial Bus)

eMac è dotato di cinque porte USB (ψ) (tre porte USB 2.0 ad alta velocità sul computer e due porte USB 1.1 sulla tastiera), che possono essere utilizzate per collegare diversi tipi di dispositivi esterni, quali stampanti, scanner, fotocamere digitali, game pad, joystick, tastiere e unità per dischetti. La tecnologia USB facilita la connessione di dispositivi esterni. Nella maggior parte dei casi è possibile collegare e scollegare una periferica USB quando il computer è acceso. Una volta collegato, il dispositivo è pronto all'uso.



### Utilizzo di dispositivi USB

Per utilizzare un dispositivo USB con il computer, è sufficiente collegarvi l'apparecchiatura. Il computer accede automaticamente al software appropriato ogniqualvolta si collega un nuovo dispositivo.

È possibile collegare dispositivi USB 1.1 originali e dispositivi USB 2.0 ad alta velocità alle porte USB 2.0 sul lato del computer. I dispositivi USB 1.1 non traggono vantaggio dalla più alta frequenza di trasferimento USB 2.0.

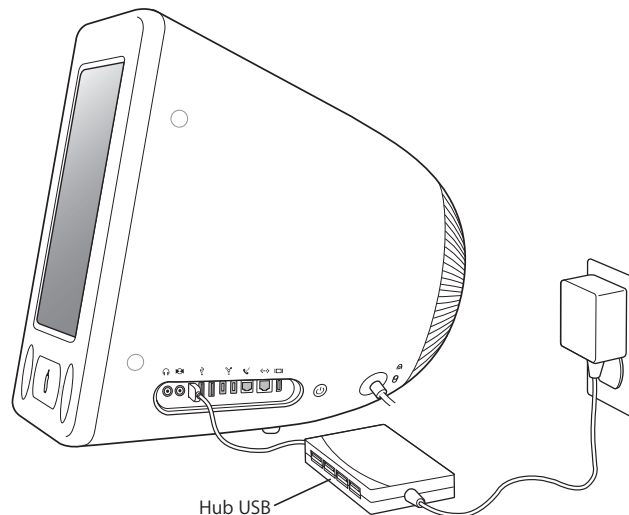
Analogamente, è possibile collegare dispositivi USB 2.0 alle porte USB 1.1 sulla tastiera, anche se opereranno a velocità significativamente più basse.

**Nota:** il computer include già il software necessario per il funzionamento di diverse periferiche USB. Se, collegando un dispositivo USB, eMac non riesce a trovare il software corretto, è possibile installare il software fornito con il dispositivo o visitare il sito web del suo produttore per cercarne la versione più aggiornata.



## Utilizzo di più dispositivi USB contemporaneamente

Se si utilizzano tutte le porte USB e si desidera collegare altri dispositivi USB, è possibile acquistare un hub USB. L'hub USB viene collegato a una delle porte USB libere del computer e fornisce ulteriori porte USB (solitamente quattro o sette). La maggior parte degli hub USB dispone anche di un alimentatore che deve essere collegato a una presa di corrente.



**Nota:** se viene utilizzata una catena di dispositivi USB e hub, alcuni dispositivi USB potrebbero non funzionare se connessi mediante una combinazione di hub USB 2.0 high-speed e hub USB 1.1 full-speed o low-speed. Ad esempio potrebbe non essere visibile un disco rigido USB esterno nel desktop. Per evitare questo problema è meglio non collegare assieme dispositivi USB con diverse velocità. Collegare l'hub high-speed direttamente al computer e collegare ad esso i dispositivi high-speed. Collegare un hub full-speed o low-speed direttamente al computer e collegare ad esso i dispositivi con la stessa velocità.

## Ulteriori informazioni sulla tecnologia USB

Ulteriori informazioni sulla tecnologia USB sono disponibili nell'Aiuto Mac (vedere a pagina 22). Scegliere Aiuto > Aiuto Mac e cercare l'argomento "USB". Inoltre, è possibile trovare ulteriori informazioni sul sito web Apple USB [www.apple.com/it/usb](http://www.apple.com/it/usb).

Per informazioni sui dispositivi USB disponibili per questo computer, visitare il sito web Macintosh Products Guide [www.apple.com/guide](http://www.apple.com/guide).



## Utilizzo di dispositivi FireWire

Per utilizzare un dispositivo FireWire con il computer, è sufficiente collegare l'apparecchiatura al computer, il quale include già il software necessario per il funzionamento di diverse periferiche FireWire. Se, collegando un dispositivo FireWire, eMac non riesce a trovare il software corretto, è possibile installare il software fornito con il dispositivo o visitare il sito web del suo produttore per cercarne la versione più aggiornata.

**Nota:** la porta FireWire è stata progettata per consentire l'alimentazione dei dispositivi FireWire (fino a un massimo di 8 watt in totale). È possibile collegare più dispositivi tra loro e quindi questa "catena" di dispositivi alla porta FireWire del computer. In molti casi, al massimo due dispositivi ottengono alimentazione dal computer. Se si collegano più di due dispositivi, i rimanenti dispositivi della catena devono ricevere alimentazione da alimentatori separati. Il collegamento di più di due dispositivi FireWire che ricevono alimentazione dal computer potrebbe causare problemi. In caso di problemi, spegnere il computer, scollegare i dispositivi FireWire e riavviare il computer.

## Modalità Disco FireWire

Se si desidera trasferire documenti da eMac su un altro computer dotato di FireWire, o se si verifica un problema che non consente di avviare il computer, è possibile utilizzare la Modalità Disco FireWire per collegarsi a un altro computer.

**Per collegare eMac in Modalità Disco FireWire, attenersi alla seguente procedura:**

- 1 Assicurarsi che eMac sia spento.
- 2 Utilizzare un cavo FireWire con un connettore a 6 pin standard a ciascuna estremità per collegare eMac a un altro computer fornito della tecnologia FireWire.
- 3 Avviare eMac tenendo premuto il tasto "T". Lo schermo di eMac visualizza il logo FireWire. L'altro monitor del computer mostra l'icona del disco rigido interno e quella del disco CD o DVD inserito nell'unità ottica.
- 4 Terminato il trasferimento dei documenti, trascinare l'icona del disco rigido di eMac e del CD o del DVD sul Cestino.
- 5 Premere il pulsante di alimentazione di eMac per spegnerlo, quindi scollegare il cavo FireWire.

## Ulteriori informazioni sulla tecnologia FireWire

Ulteriori informazioni sulla tecnologia FireWire sono disponibili nell'Aiuto Mac (consultare pagina 22). Scegliere Aiuto > Aiuto Mac e cercare l'argomento "FireWire". Inoltre, è possibile reperire ulteriori informazioni sul sito web Apple FireWire [www.apple.com/it/firewire](http://www.apple.com/it/firewire).

## Internet e network wireless AirPort Extreme

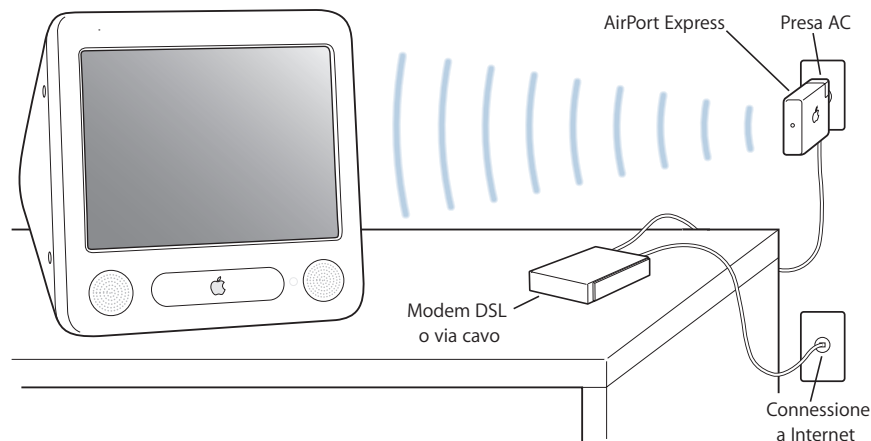
eMac è predisposto per AirPort Extreme. Se al momento dell'acquisto di eMac è stata ordinata una Scheda AirPort Extreme, la scheda è già installata. Se la Scheda AirPort Extreme non è installata e si desidera installarne una, vedere pagina 43 per maggiori informazioni.

AirPort rappresenta un modo semplice e conveniente per effettuare l'accesso wireless a Internet da qualsiasi punto di una casa, di un ufficio o di una scuola. Al posto dei tradizionali cavi, AirPort utilizza una tecnologia LAN (Local Area Network) wireless per fornire comunicazione wireless tra più computer. Utilizzando un network wireless, è possibile configurare l'accesso a Internet, trasferire documenti, giocare in multiutenza e altro ancora.

**Nota:** l'accesso wireless a Internet richiede una Scheda AirPort Extreme. I modelli precedenti della Scheda AirPort non sono compatibili con questo computer. È necessaria anche una base AirPort Express o AirPort Extreme e l'accesso a Internet (potrebbe non essere gratuito). Alcuni provider di servizi Internet non sono attualmente compatibili con la tecnologia AirPort. Il numero di accessi può variare in funzione del provider e del sito a cui ci si connette.

### In che modo AirPort fornisce l'accesso wireless a Internet

Grazie ad AirPort, è possibile impostare una connessione wireless a un dispositivo chiamato *Base AirPort*, connesso a Internet tramite un collegamento fisico. La tecnologia AirPort funziona analogamente a quella dei telefoni cordless. La Scheda AirPort Extreme installata sul computer crea una connessione wireless alla Base AirPort, che è collegata a Internet tramite una linea telefonica, un modem DSL o via cavo.



## Basi AirPort Express e AirPort Extreme

Con una scheda AirPort Express, è possibile connettersi a Internet in modalità wireless e anche connettersi allo stereo di casa o ad altoparlanti amplificati e riprodurre musica dal computer in modalità wireless. Se si dispone di una connessione DSL, un modem via cavo, o una connessione LAN, è possibile utilizzare una base AirPort Express (vedere l'illustrazione qui sopra) o una base AirPort Extreme.

Se si dispone di una connessione telefonica e si desidera una connessione wireless, è necessario utilizzare una base AirPort Extreme.

## Ulteriori informazioni sulla tecnologia AirPort

Per acquistare una base AirPort Express o AirPort Extreme, rivolgersi a un rivenditore autorizzato Apple oppure andare al sito web Apple Store [www.apple.com/italystore](http://www.apple.com/italystore).

Ulteriori informazioni sulla tecnologia AirPort sono disponibili nell'Aiuto AirPort. Scegliere Aiuto > Aiuto Mac, quindi scegliere Libreria > Aiuto AirPort. Inoltre, è possibile trovare altre informazioni sul sito web Apple AirPort all'indirizzo [www.apple.com/it/airport](http://www.apple.com/it/airport), e sul sito web del supporto Apple all'indirizzo [www.apple.com/it/support](http://www.apple.com/it/support).

## Tecnologia Bluetooth wireless

Se il computer è dotato del modulo Bluetooth facoltativo, è possibile collegarsi ai dispositivi che utilizzano la tecnologia wireless Bluetooth. La tecnologia Bluetooth permette di effettuare connessioni wireless a corto raggio tra i computer desktop e portatili, personal digital assistant (PDA), telefoni cellulari, cellulari con fotocamera, stampanti, fotocamere digitali, e periferiche di ingresso wireless, come la tastiera Apple Wireless Keyboard e il mouse Apple Wireless Mouse (in vendita all'indirizzo [www.apple.com/italystore](http://www.apple.com/italystore)). La tecnologia Bluetooth wireless elimina l'esigenza dei vari cavi tradizionalmente utilizzati per collegare i dispositivi tra di loro. I dispositivi con tecnologia Bluetooth possono essere connessi tra di loro senza l'utilizzo di cavi a distanze fino a 10 metri.

La tecnologia Bluetooth wireless consente di:

- Collegare il computer a telefoni cellulari abilitati a Bluetooth. Il telefono può funzionare come modem per collegarsi a un fornitore di servizi wireless, con velocità fino a 56 kilobit al secondo (kbit/s), in modo che il cellulare possa essere utilizzato per accedere a Internet.
- Trasferire i documenti tra computer e dispositivi con tecnologia Bluetooth, anche tra Mac e PC. Apple raccomanda comunque l'utilizzo del network AirPort Extreme wireless per tutto tranne che per i documenti più piccoli.
- Sincronizzare i dati tra il computer e un PDA dotato di tecnologia Bluetooth. iSync consente di eseguire una operazione di sincronizzazione senza cavi o di inviare il proprio biglietto da visita o eventi di calendario direttamente al PDA del collega.

- Utilizzo di tastiera o mouse Bluetooth wireless
- Stampa su una stampante Bluetooth.
- Utilizzo di cuffie auricolari Bluetooth.

### Per impostare un dispositivo Bluetooth:

Prima di poter utilizzare il telefono cellulare per connettersi a Internet o per condividere le informazioni sui contatti, condividere documenti con altri dispositivi, o utilizzare una tastiera o un mouse Bluetooth, è necessario configurare il dispositivo perché possa dialogare con il computer. Dopo la configurazione, il dispositivo è “abbinato” al computer, e comparirà nel pannello Dispositivi delle preferenze Bluetooth. Basta abbinare il dispositivo al computer una volta sola, i due dispositivi resteranno abbinati finché non si eliminerà l’abbinamento.

#### Per impostare un dispositivo Bluetooth:

- 1 Selezionare “Imposta un dispositivo Bluetooth” dal menu di stato Bluetooth nella barra dei menu.
- 2 Seguire le istruzioni a video relative al tipo di dispositivo che si desidera configurare.

**Importante:** se il menu di stato Bluetooth non compare nella barra dei menu, aprire Preferenze di Sistema e fare clic su Bluetooth. Fare clic su Impostazioni e selezionare “Mostra stato Bluetooth nella barra dei menu.”

#### Per eliminare un abbinamento con un dispositivo:

- 1 Aprire Preferenze di Sistema, quindi fare clic su “Bluetooth”.
- 2 Fare clic su Dispositivi e selezionare il dispositivo nell’elenco.
- 3 Fare clic su “Elimina abbinamento”.

### Impostare Scambio Documenti Bluetooth

È possibile controllare in che maniera il computer gestisce i documenti scambiati fra dispositivi Bluetooth. Si può scegliere di accettare o rifiutare i documenti inviati sul computer, quale cartella utilizzare per i documenti accettati da altri dispositivi, quale cartella possono sfogliare gli altri dispositivi e quali applicazioni utilizzare con i documenti accettati.

#### Per impostare uno scambio di documenti con Bluetooth:

- 1 Aprire Preferenze di Sistema, quindi fare clic su “Bluetooth”.
- 2 Fare clic su “Condivisione”.
- 3 Selezionare l’opzione Attivo di Scambio Documenti Bluetooth, e utilizzare i menu a comparsa per regolare le impostazioni.

**Nota:** selezionare l’opzione “Richiede abbinamento per sicurezza” per rendere sicure le transazioni di Scambio Documenti e richiedere l’autenticazione della password prima di poter trasferire i documenti.

## Inviare un documento a un dispositivo Bluetooth

Il computer è in grado di inviare documenti verso dispositivi Bluetooth che si trovano nel proprio raggio di portata. Se il computer non è associato al dispositivo, potrebbe essere necessario autenticarsi prima di poter inviare il documento. Se il computer è già associato al dispositivo, non sarà necessario autenticarsi.

### Inviare un documento a un dispositivo Bluetooth:

- 1 Selezionare "Invia documento" dal menu di stato Bluetooth nella barra dei menu.
- 2 Scegliere il documento che si desidera inviare, poi fare clic su Invia.
- 3 Scegliere un dispositivo dall'elenco di Dispositivi, dopo di che fare clic su Invia.
- 4 Se il dispositivo non appare nell'elenco di Dispositivi, fare clic su Cerca. Quando il dispositivo viene rilevato, sarà possibile aggiungerlo all'elenco di Preferiti.

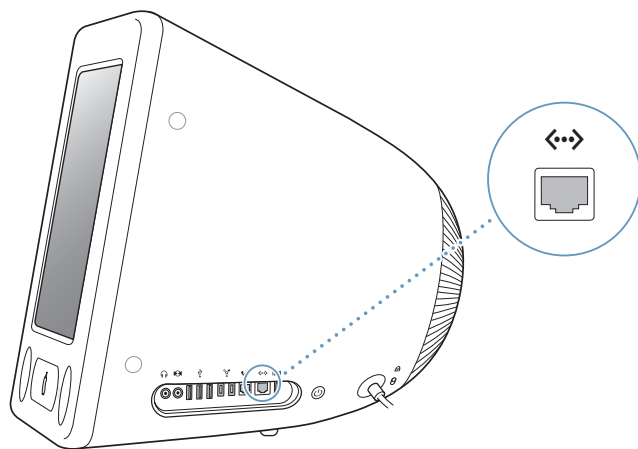
## Per ulteriori informazioni sulla tecnologia Bluetooth wireless

È possibile avere un aiuto nell'utilizzo della tecnologia Bluetooth wireless aprendo l'applicazione Scambio Documenti Bluetooth (nella cartella Applicazioni > Utility) e scegliendo Aiuto > Aiuto Bluetooth. Inoltre, è possibile reperire ulteriori informazioni sul sito web Apple [www.apple.com/it/bluetooth](http://www.apple.com/it/bluetooth).

**Nota:** il modulo Bluetooth facoltativo può essere installato soltanto al momento dell'acquisto dell'eMac.

## Ethernet

Il computer viene fornito con la funzionalità di connessione Ethernet Base-T (twisted-pair) 10/100 Mbps (megabit al secondo) integrata, che è possibile utilizzare per collegarsi a un network o a un modem via cavo o DSL (Digital Subscriber Line).



La connessione a un network consente l'accesso ad altri computer. Utilizzando questa soluzione, inoltre, è possibile memorizzare e recuperare informazioni, utilizzare stampanti network, modem e posta elettronica, oppure collegarsi a Internet. Infine, è possibile utilizzare Ethernet per la condivisione di documenti tra due computer o per la creazione di un piccolo network. La porta Ethernet di eMac è in grado di rilevare automaticamente altri dispositivi Ethernet. Non è necessario un cavo crossover Ethernet per collegarsi ad altri dispositivi Ethernet.

- Utilizzare cavi Ethernet a quattro coppie categoria 3 (Cat 3) per collegarsi a un network Ethernet 10Base-T.
- Utilizzare cavi Ethernet a due coppie categoria 5 (Cat 5) per collegarsi a un network Ethernet 10Base-T o 100Base-T.

### Ulteriori informazioni sull'utilizzo di Ethernet

Altre informazioni, inclusa la configurazione del network Ethernet e il trasferimento dei documenti utilizzando Ethernet, sono disponibili nell'Aiuto Mac (vedere pagina 22). Scegliere Aiuto > Aiuto Mac e cercare l'argomento "Ethernet" o "network".

Per informazioni sui componenti network che è possibile utilizzare con eMac, visitare il sito web Macintosh Products Guide [www.apple.com/guide](http://www.apple.com/guide) (in inglese).

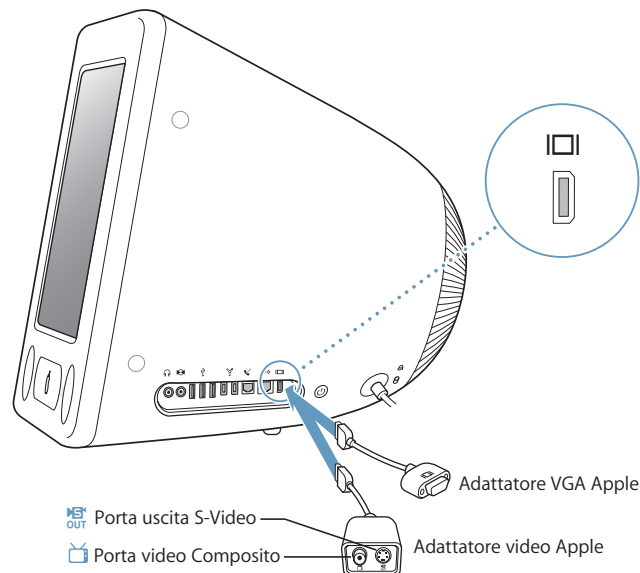
### Supporto video esterno (VGA, Composito e S-Video)

Il computer ha una porta uscita video che può essere utilizzata per collegare un monitor esterno o un proiettore VGA, utilizzando un adattatore video VGA di Apple (disponibile al sito web [www.apple.com/italystore](http://www.apple.com/italystore)).

Inoltre, è possibile visualizzare o registrare le immagini del computer collegando un televisore, un proiettore video o un videoregistratore, utilizzando un adattatore video Apple (disponibile al sito web [www.apple.com/italystore](http://www.apple.com/italystore)).



**Nota:** l'adattatore video Apple non è compatibile con alcuni modelli precedenti di eMac.



Quando si collega un monitor esterno o un televisore, la stessa immagine appare sia sullo schermo di eMac che sul monitor esterno (modalità chiamata *duplicazione dello schermo*).

**Nota:** a causa delle caratteristiche della maggior parte degli apparecchi televisivi, la qualità delle immagini di un televisore è inferiore a quella fornita dallo schermo interno o da un monitor esterno.

## Collegamento di un monitor esterno o di un proiettore

Per collegare un monitor esterno o un proiettore al computer utilizzando un connettore VGA:

- 1 Accendere il monitor esterno o il proiettore.
- 2 Collegare l'adattatore video VGA di Apple alla porta VGA sul monitor esterno o al proiettore.
- 3 Collegare l'adattatore video VGA di Apple a eMac. eMac individua automaticamente il monitor esterno.

**Importante:** per essere certi che eMac individui automaticamente il monitor esterno o il proiettore, collegare prima l'adattatore VGA al monitor esterno o al proiettore.

- 4 Utilizzare il pannello "Monitor" nelle Preferenze di Sistema per regolare la risoluzione del monitor esterno e del proiettore.

## Collegamento di un televisore, di un videoregistratore o di un altro dispositivo video

Per collegare un televisore, un videoregistratore o un altro dispositivo video a eMac:

- 1 Collegare l'estremità con un singolo connettore dell'adattatore video Apple alla porta uscita video di eMac.
- 2 Collegare l'altra estremità dell'adattatore alla porta video Composito o alla porta S-Video su TV o VCR utilizzando un cavo Composito o S-Video.
- 3 Accendere il dispositivo esterno.
- 4 Per regolare la modalità di visualizzazione delle immagini su un dispositivo, utilizzare il pannello "Monitor" nelle Preferenze di Sistema.

L'immagine verrà visualizzata sia sull'eMac che sul televisore.

## Ulteriori informazioni sull'utilizzo di un monitor esterno o di un televisore

Si possono trovare ulteriori informazioni sull'utilizzo e la configurazione di monitor esterni nell'Aiuto Mac OS. Scegliere Aiuto > Aiuto Mac e cercare l'argomento "monitor".

## Utilizzo dell'unità ottica

È possibile installare o utilizzare il software dai CD tramite l'unità ottica. È possibile riprodurre contenuti multimediali (quali i filmati di QuickTime) da dischi CD e musica da CD audio.

Se eMac è dotato di una unità Combo o SuperDrive, è possibile masterizzare CD musicali e registrare documenti e altro materiale digitale su dischi CD-R e CD-RW. Inoltre, è possibile riprodurre filmati DVD e utilizzare la maggior parte dei dischi DVD.

Se eMac è dotato di SuperDrive, è possibile anche masterizzare i filmati personali per creare DVD video che possono essere riprodotti con la maggior parte dei lettori DVD personali, oppure registrare documenti digitali o di altro tipo su dischi DVD-R, DVD-RW, DVD+R, DVD+RW e DVD+R a doppio strato (DL) vuoti usando Finder o iDVD.

Come indicato, SuperDrive registra dischi DVD+R DL, in grado di memorizzare fino a 8,5 gigabyte (GB) di informazioni.

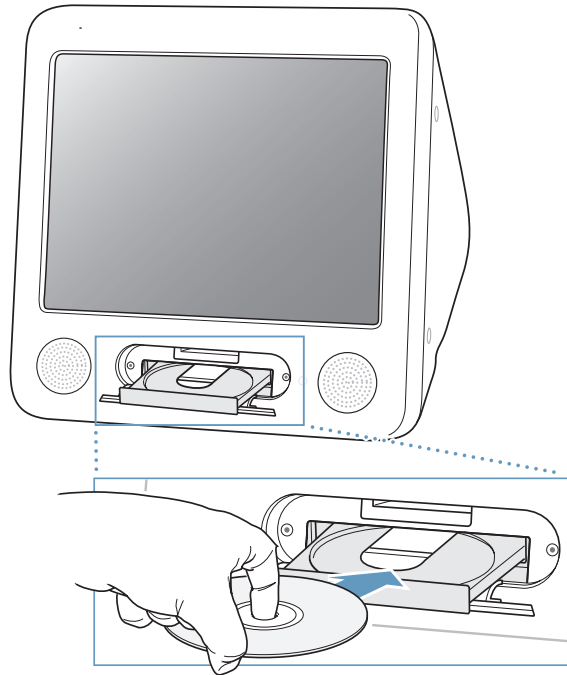
**Nota:** se si possiede software ancora su dischetto, chiedere al produttore del software se il programma è disponibile su CD, oppure eseguirne il download dal sito web o acquistare un'unità per dischetti USB esterna per eMac presso un rivenditore Apple o presso il sito web Apple Store [www.apple.com/italystore](http://www.apple.com/italystore).

## Inserimento di un disco CD o DVD

Per installare o utilizzare le applicazioni da un disco CD o DVD, attenersi alla seguente procedura:

- 1 Quando il computer è acceso, premere il tasto Espelli Media (⏏) sulla tastiera per aprire il cassetto dell'unità.
- 2 Posizionare il disco orizzontalmente nel cassetto, con l'etichetta rivolta verso l'alto e premere nuovamente il tasto "Espelli Media" per chiudere il cassetto.

**Nota:** alcuni dischi DVD sono a doppia faccia e non hanno un'etichetta su entrambe le facce.



Quando viene visualizzata l'icona del disco sulla Scrivania, questo è pronto per l'utilizzo.

## Espulsione di un disco

Per espellere un disco, utilizzare una delle seguenti procedure:

- Trascinare l'icona del disco sul Cestino.
- Tenere premuto il tasto "Espelli Media" (⏏) sulla tastiera fino a quando non viene espulso il disco.

Se non è possibile estrarre il disco, uscire dalle applicazioni che lo stanno utilizzando, e riprovare. Se questa operazione non consente di risolvere il problema, riavviare il computer tenendo premuto il pulsante del mouse.

## Riproduzione di dischi DVD

Se eMac è dotato di unità Combo DVD/CD-RW o SuperDrive, è possibile riprodurre dischi DVD-Video standard. Per riprodurre un DVD, inserire il disco DVD. DVD Player si avvia automaticamente e inizia la riproduzione del disco.

Se eMac è collegato a un televisore in modo da visualizzare DVD sullo schermo del televisore, selezionare 720 x 480 NTSC (negli Stati Uniti) o 720 x 576 PAL (in Europa e negli altri Paesi) nel pannello "Monitor" delle Preferenze di Sistema.

È possibile collegare facilmente eMac all'impianto stereo. Utilizzare un cavo adattatore miniplug-RCA da 3,5 mm (non incluso) per collegare la porta delle cuffie (🔊) di eMac alle porte audio del dispositivo stereo.

## Registrazione di dischi CD-R e CD-RW

Se eMac è dotato di unità Combo DVD/CD-RW o SuperDrive, è possibile registrare musica su dischi CD-R o CD-RW direttamente dalla libreria di iTunes.

### Per registrare musica su un disco CD-R o CD-RW:

- 1 Fare clic sull'icona di iTunes nel Dock.
- 2 Selezionare la playlist che si desidera registrare.
- 3 Inserire un disco CD-R o CD-RW vuoto (per la maggiore compatibilità con i lettori CD, utilizzare un disco CD-R).
- 4 Fare clic su "Crea CD" nella parte superiore della finestra di iTunes.

### È possibile anche registrare dati su dischi CD-R e CD-RW:

- 1 Inserire un disco vuoto nell'unità ottica.
- 2 Inserire il nome del disco nella finestra di dialogo visualizzata. Sulla Scrivania appare l'icona del CD.
- 3 Trascinare i documenti e le cartelle sull'icona del disco.
- 4 Scegliere Archivio > Masterizza disco, oppure selezionare il disco e trascinarlo sull'icona dell'applicazione nel Dock.

## Ulteriori informazioni

- Per informazioni sull'utilizzo di iTunes per la registrazione di documenti musicali su dischi CD-R, aprire iTunes e scegliere Aiuto > Aiuto iTunes e Music Store.
- Per istruzioni sull'utilizzo di DVD Player, aprire DVD Player e scegliere Aiuto > Aiuto DVD Player.

## Registrazione di informazioni su un DVD

Se eMac ha un'unità SuperDrive, è possibile registrare filmati digitali personali su un disco DVD-R, DVD-RW, DVD+R, DVD+RW, o DVD+R DL vuoto. Inoltre è possibile registrare altri tipi di documenti digitali su questi dischi; ad esempio, è possibile creare copie di sicurezza dei propri documenti su DVD.

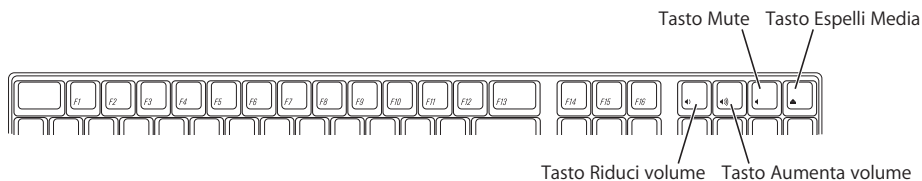
### Per registrare dati su un disco DVD vuoto:

- 1 Inserire un disco DVD-R, DVD-RW, DVD+R, DVD+R DL, o DVD+RW vuoto nell'unità.
- 2 Nella finestra di dialogo visualizzata, inserire un nome per il disco e selezionare il formato che si desidera creare. Sulla Scrivania verrà visualizzata l'icona del DVD.
- 3 Fare doppio clic sull'icona del DVD, quindi trascinarvi sopra i documenti e le cartelle.
- 4 Scegliere Archivio > Masterizza disco, oppure selezionare il disco e trascinarlo sull'icona dell'applicazione nel Dock.

Utilizzando iDVD, è inoltre possibile creare un progetto DVD personalizzato, masterizzarlo su un disco DVD-R vuoto e riprodurlo sulla maggior parte dei lettori DVD standard. Per maggiori informazioni sull'utilizzo di iDVD, aprire iDVD e scegliere Aiuto > Aiuto iDVD.

## Tasti di controllo della tastiera

È possibile regolare velocemente il volume o espellere un disco CD o DVD utilizzando i controlli della tastiera.

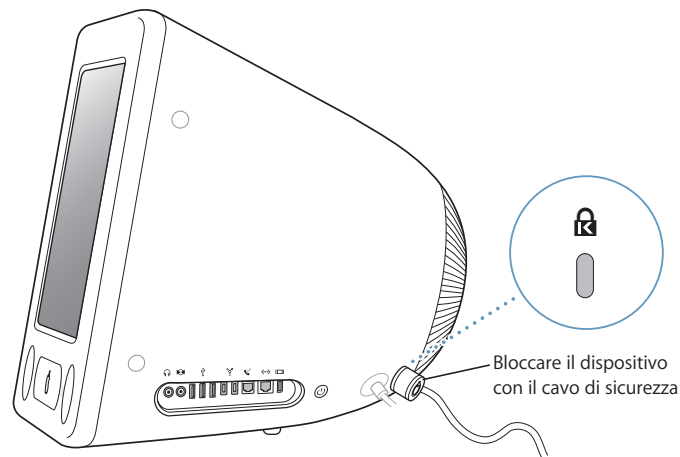


Per aumentare il contrasto del monitor, premere il tasto "F15" sulla tastiera. Per diminuire il contrasto, premere "F14".

Exposé permette di gestire facilmente le finestre sullo schermo. Per vedere tutte le finestre aperte contemporaneamente, premere F9. Per vedere tutte le finestre aperte nell'applicazione attualmente in uso, premere F10. Per nascondere tutte le finestre aperte in modo da poter vedere la scrivania, premere F11.

## Proteggere il computer

Utilizzare il cavo di sicurezza e lo slot corrispondente integrato per collegare eMac alla scrivania.



Ulteriori informazioni sulle funzioni di protezione del software di eMac, incluse la password per utenti multipli e la crittografia dei documenti, sono disponibili nell' Aiuto Mac (vedere pagina 22). Scegliere Aiuto > Aiuto Mac e cercare l'argomento "protezione" o "utenti multipli".

# Aumentare le potenzialità del computer

# 4

In questo capitolo vengono fornite informazioni e istruzioni su come aumentare le potenzialità del computer.

Le istruzioni riguardano le seguenti procedure:

- “Installazione di memoria aggiuntiva” a pagina 39
- “Installazione di una Scheda AirPort Extreme” a pagina 43

**Attenzione:** consultare la documentazione di supporto fornita con il computer per informazioni su come contattare l’assistenza Apple. Eventuali danni provocati all’apparecchiatura durante il tentativo di installare la memoria non saranno coperti dalla garanzia del computer.

## Installazione di memoria aggiuntiva

eMac viene fornito con almeno 256 megabyte (MB) di SDRAM (Synchronous Dynamic Random-Access Memory) DDR (Double Data Rate). Dispone di due slot di memoria, uno dei quali viene generalmente utilizzato per l’espansione. In ciascuno slot della memoria è possibile installare qualsiasi modulo di memoria che risponda alle seguenti specifiche:

- SDRAM (Synchronous Dynamic Random-Access Memory) DDR (Double Data Rate)
- PC-2700 (solitamente chiamata DDR-333) o PC-3200 (solitamente chiamata DDR-400)

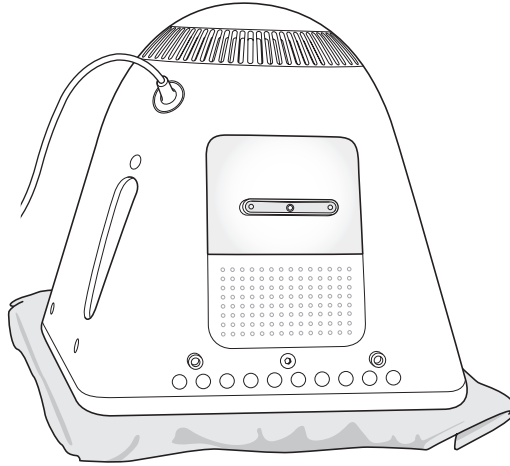
**Nota:** è possibile usare sia la DDR-333, sia la DDR-400 come espansione di memoria. Tuttavia se si utilizza una DDR-400 DIMM, funzionerà alla stessa velocità della memoria DDR-333. L’uso della DDR-400 non comporta vantaggi in termini di prestazioni.

- DIMM a 184 pin
- +2,5 V
- Unbuffered/Unregistered

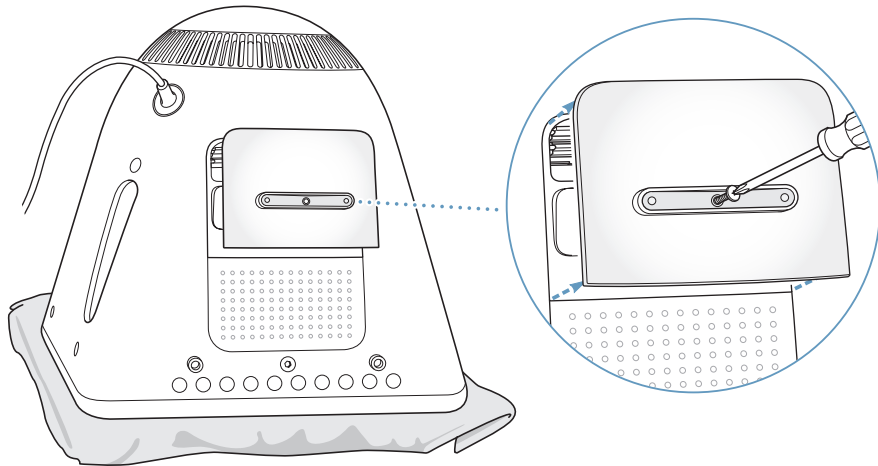
La quantità massima di memoria RAM installabile su eMac è pari a 1 gigabyte (GB), utilizzando due moduli da 512 MB.

**Per installare memoria aggiuntiva:**

- 1 Spegnere il computer scegliendo Apple (🍏) > Spegni. Scollegare tutti i cavi del computer ad eccezione del cavo di alimentazione.
- 2 Posizionare un panno morbido e pulito sulla scrivania o sul piano d'appoggio. Sollevare lentamente e quindi ruotare il computer in modo da posizionare il monitor sul panno.

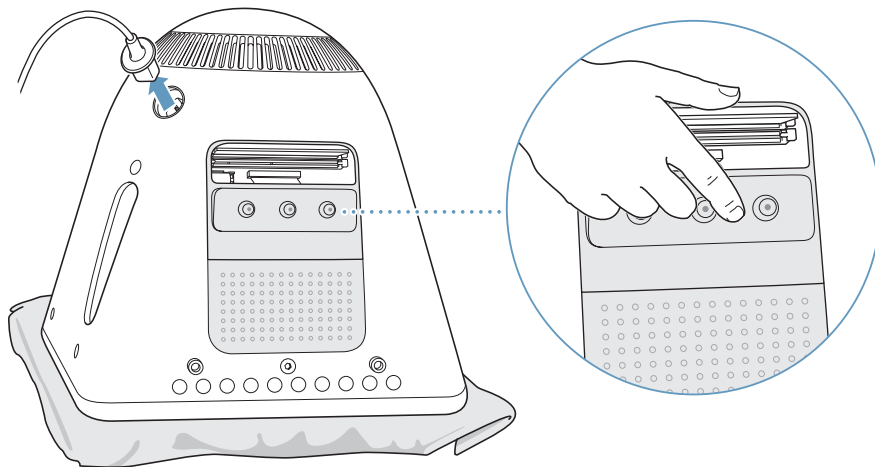


- 3 Utilizzare un cacciavite tipo Phillips 1 per allentare le viti sul pannello d'accesso della memoria. Quindi rimuovere delicatamente il pannello d'accesso.





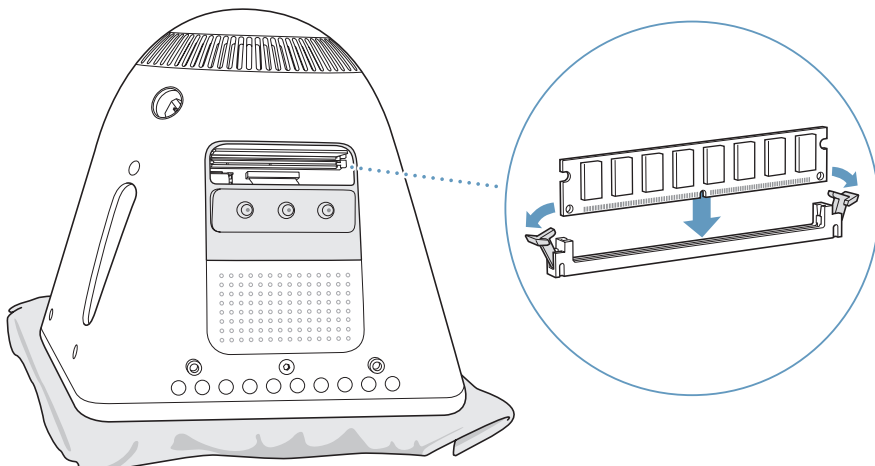
- 4 Toccare la parte metallica all'interno del computer per proteggerlo dai danni causati dalle scariche elettrostatiche.



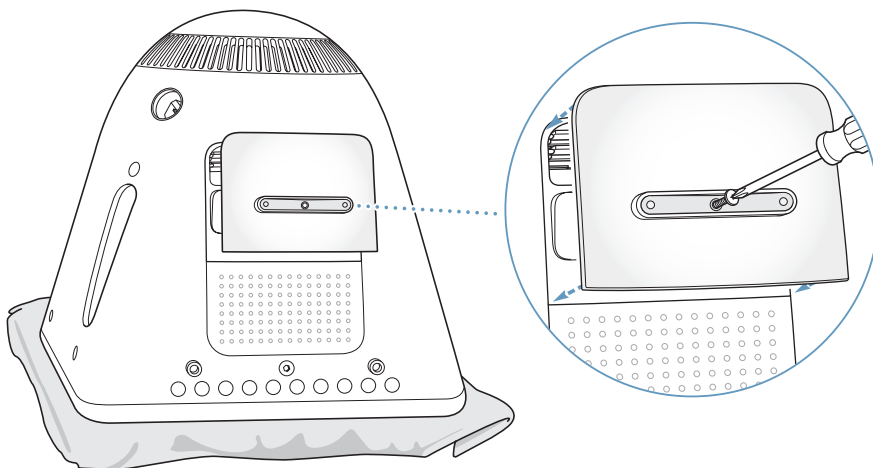
**Importante:** scaricare sempre l'elettricità statica prima di toccare o installare qualsiasi componente interno del computer. Per evitare di generare elettricità statica, non spostarsi nella stanza prima di avere terminato di installare la memoria e chiuso lo chassis del computer.

- 5 Scollegare il cavo di alimentazione del computer.
- 6 Inserire il modulo di memoria nel relativo slot. Il modulo si inserisce nello slot in un unico modo. Assicurarci di allineare la tacca del modulo a quella piccola all'interno dello slot.

Con le linguette in posizione di apertura, fare pressione sul modulo della memoria fino a quando questo non scatta in posizione. Le linguette si chiuderanno automaticamente.



- 7 Tenere il pannello d'accesso premuto contro la base del computer e quindi avvitare le viti.



- 8 Ruotare delicatamente il computer riportandolo nella sua posizione originale. Quindi ricollegare i cavi scollegati precedentemente dal computer.
- 9 Premere il pulsante di alimentazione, posto sul lato del computer, per accenderlo.

**Attenzione:** l'utilizzo del computer con lo chassis aperto o con componenti interni mancanti potrebbe essere pericoloso per l'utente e danneggiare il computer.

### Verificare che il computer abbia rilevato la nuova memoria

Dopo avere installato la memoria aggiuntiva su eMac, verificare che il computer l'abbia individuata utilizzando la seguente procedura:

- 1 Avviare il computer.
- 2 Quando appare la scrivania di Mac OS, scegliere Apple (🍏) > Informazioni su questo Mac.



Memoria totale  
installata su eMac

Tenere presente che questo valore comprende la memoria preinstallata e quella appena aggiunta. Per informazioni più dettagliate sulla quantità di memoria installata sul computer, aprire System Profiler facendo clic su “Più Informazioni”.

Se il computer non riconosce la memoria o se non si avvia correttamente, spegnere eMac e consultare le istruzioni per verificare che la memoria sia compatibile con questo computer e che sia stata installata in modo corretto. Se il problema persiste, rimuovere la memoria e consultare la documentazione di supporto fornita con la memoria o contattare il distributore della memoria stessa.

## Installazione di una Scheda AirPort Extreme

Se il computer non viene fornito di una scheda AirPort Extreme, è possibile acquistarla presso un rivenditore autorizzato Apple o accedendo al sito web Apple Store [www.apple.com/italystore](http://www.apple.com/italystore) e quindi installarla personalmente o farla installare da un centro di assistenza autorizzato Apple.

**Nota:** eMac non è compatibile con le vecchie Schede AirPort. Utilizzare solo una Scheda AirPort Extreme.

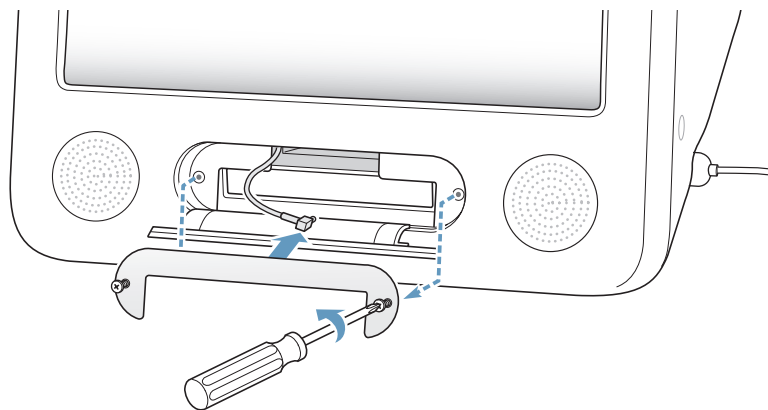
### Per installare una Scheda AirPort Extreme su eMac:

- 1 Premere il tasto Espelli Media (⏏) sulla tastiera per aprire lo sportello d'accesso. Quindi tenere aperto lo sportello e premere nuovamente il tasto di espulsione per fare rientrare il cassetto dell'unità.

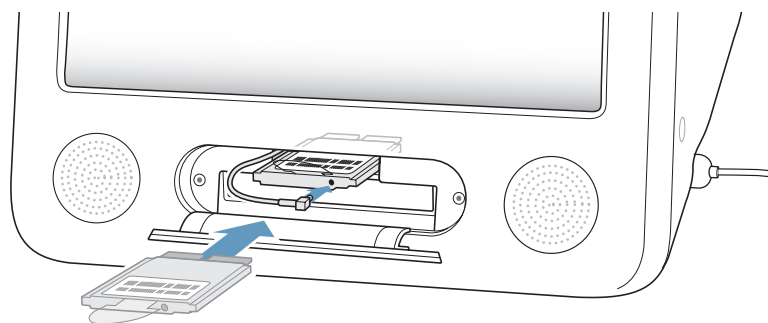


- 2 Tenendo lo sportello aperto, spegnere il computer scegliendo Apple () > Spegni.

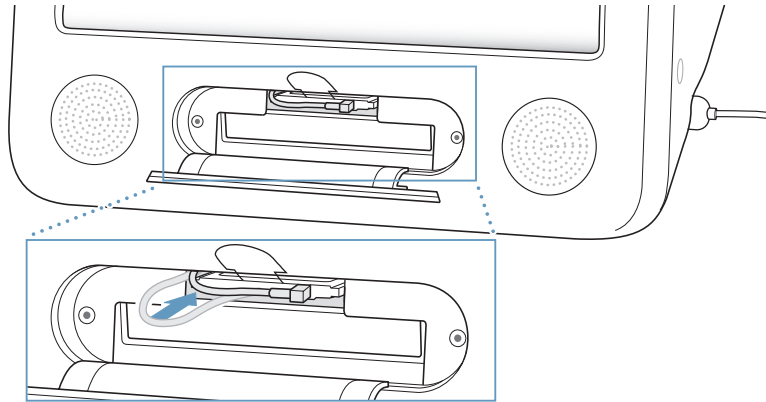
- 3 Allentare le viti sul pannello d'accesso AirPort utilizzando un cacciavite tipo Phillips 1. Quindi rimuovere il pannello e sganciare l'antenna dal pannello.



- 4 Inserire parzialmente la scheda Airport Extreme nello slot, con il logo AirPort rivolto verso il basso (il codice a barre rivolto verso l'alto), quindi collegare l'antenna alla scheda.

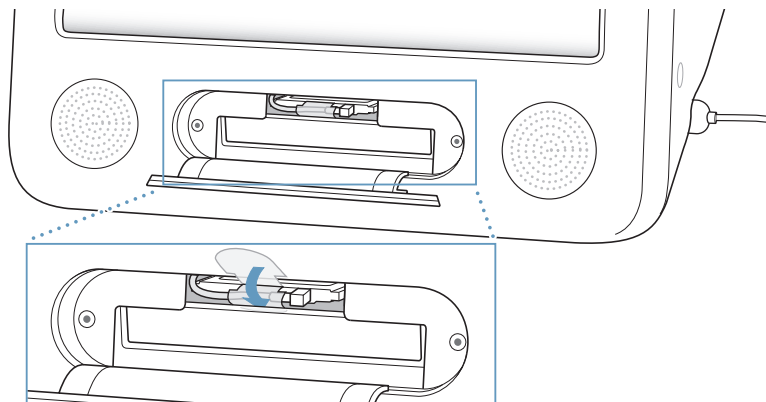


- 5 Premere la Scheda AirPort Extreme nello slot e piegare l'antenna inserendola nel computer. Potrebbe essere necessario sollevare leggermente la scheda mentre la si inserisce.

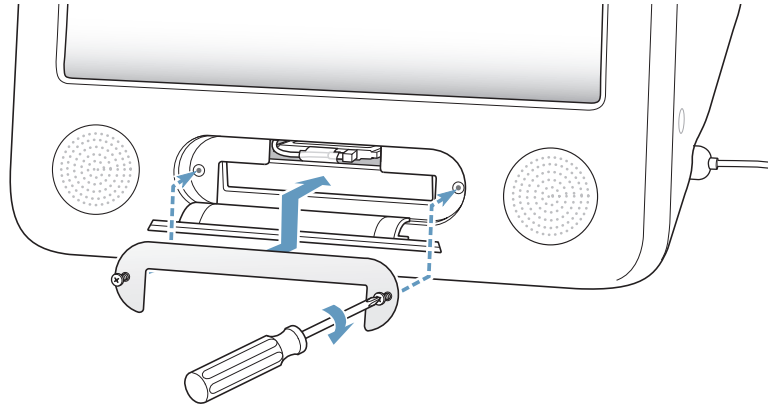


**Importante:** assicurarsi di inserire completamente la Scheda AirPort Extreme nello slot.

- 6 Piegare la linguetta della Scheda AirPort Extreme verso il basso inserendola nel computer.



7 Reinstallare il pannello d'accesso AirPort.



8 Premere il pulsante di alimentazione (⏻), posto sul lato del computer, per accenderlo.

Se nel raggio di portata c'è un network AirPort, è possibile selezionarlo utilizzando l'icona di stato AirPort nella barra dei menu. Se si desidera configurare una base AirPort Express o AirPort Extreme, utilizzare Impostazione Assistita Airport, in Applicazioni/Utility.

## Sostituire la batteria interna di backup

Il computer ha una batteria di backup che preserva alcune impostazioni, quali la data e l'ora, quando il computer è spento.

Potrebbe essere necessario sostituire la batteria se si verificano problemi quando si accende il computer, o se le impostazioni, quali data e ora, vengono modificate all'avvio del computer.

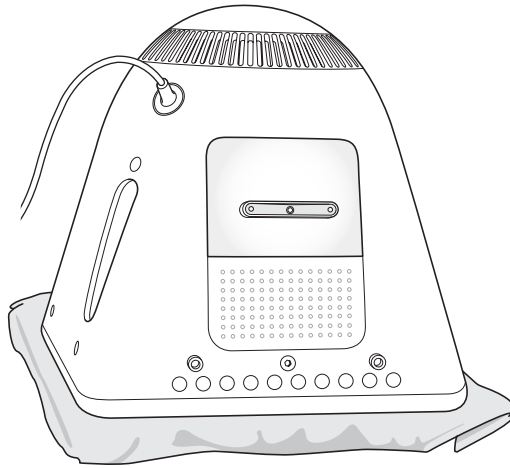
È possibile acquistare una batteria al litio senza piombo 1/2AA sostitutiva da 3,6V nella maggior parte dei negozi di elettronica.

**Nota:** se il computer è collegato a una presa multipla, Apple raccomanda di mantenerla alimentata per evitare di ridurre l'autonomia della batteria.

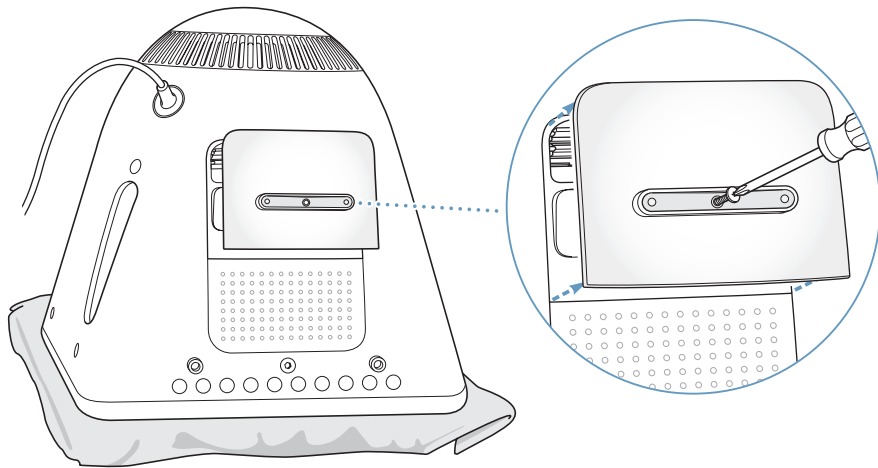
### Per sostituire la batteria interna di backup:

- 1 Spegner il computer scegliendo Apple () > Spegni. Scollegare tutti i cavi del computer ad eccezione del cavo di alimentazione.

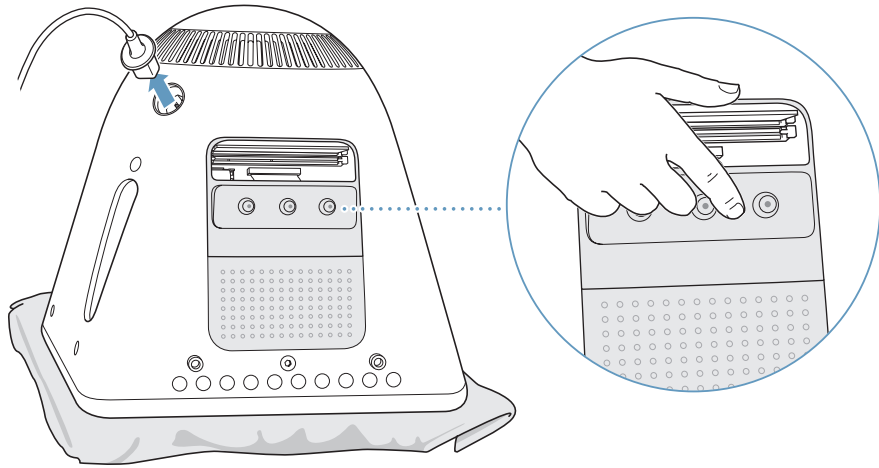
- 2 Posizionare un panno morbido e pulito sulla scrivania o sul piano d'appoggio. Sollevare lentamente e quindi ruotare il computer in modo da posizionare il monitor sul panno.



- 3 Utilizzare un cacciavite tipo Phillips 1 per allentare le viti sul pannello d'accesso della memoria. Quindi rimuovere delicatamente il pannello d'accesso.



- 4 Toccare la parte metallica all'interno del computer per proteggerlo dai danni causati dalle scariche elettrostatiche.

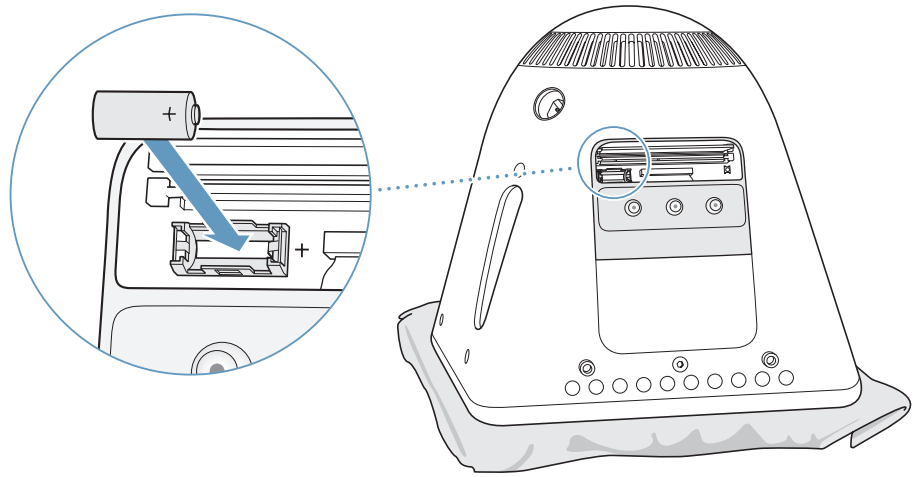


**Importante:** scaricare sempre l'elettricità statica prima di toccare o installare qualsiasi componente interno del computer. Per evitare di generare elettricità statica, non spostarsi nella stanza prima di avere terminato di installare la memoria e chiuso lo chassis del computer.

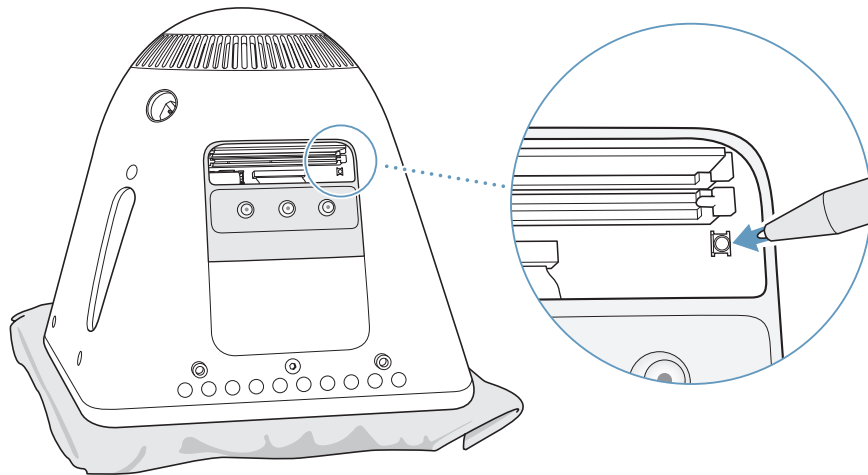
- 5 Scollegare il cavo di alimentazione del computer.



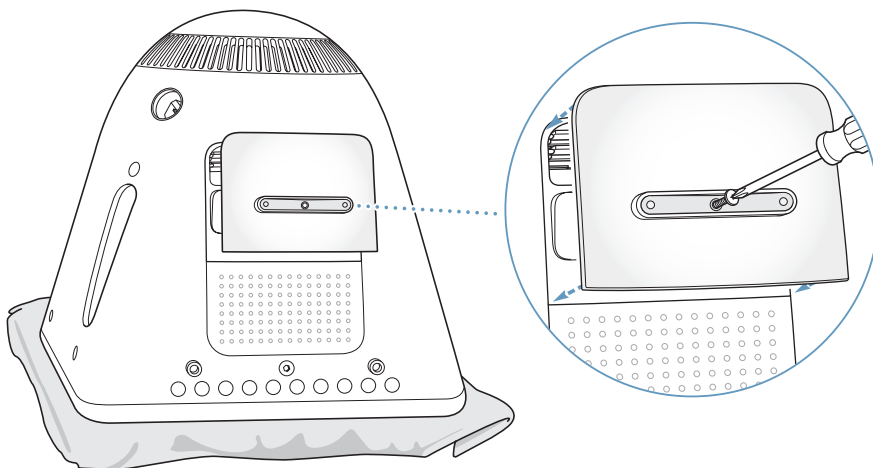
- 6 Rimuovere la batteria interna di backup e sostituirla con quella nuova. Assicurarsi di allineare il segno più (+) sulla batteria a quello corrispondente all'interno del computer.



- 7 Individuare il pulsante di reinstallazione (reset) PMU (Power Management Unit) all'interno del computer. Premere il pulsante per un secondo utilizzando una penna o una matita.



- 8 Tenere il pannello d'accesso premuto contro la base del computer e quindi avvitare le viti.



- 9 Ruotare delicatamente il computer riportandolo nella sua posizione originale. Quindi ricollegare i cavi scollegati precedentemente dal computer.
- 10 Premere il pulsante di alimentazione (⏻), posto sul lato del computer, per accenderlo.

**Attenzione:** l'utilizzo del computer con lo chassis aperto o con componenti interni mancanti potrebbe essere pericoloso per l'utente e danneggiare il computer.

- 11 Smaltire la vecchia batteria secondo le istruzioni del produttore e le direttive ambientali locali.

La sostituzione della batteria potrebbe modificare alcune impostazioni del computer, quali data e ora, riportandole ai valori di default. Inoltre, potrebbe essere necessario ripristinare le impostazioni del modem nelle applicazioni di comunicazione utilizzate.

## Durante l'utilizzo di eMac possono verificarsi problemi sporadici. Questo capitolo offre alcune soluzioni da adottare quando si incontra un problema.

La maggior parte dei problemi si verifica perché il software non è configurato correttamente o si utilizza software non compatibile con la versione di Mac OS (software di sistema) installato sul computer. Altre cause meno probabili includono problemi con Mac OS o con l'hardware del computer, quali la memoria o il disco rigido.

Quando si rileva un problema, è bene ricordare che spesso esiste una soluzione semplice e veloce. In caso di problema, individuare le condizioni che lo hanno provocato. Prendere nota di tutte le procedure che sono state eseguite prima che si verificasse il problema. In tal modo sarà più semplice individuarne le possibili cause e la soluzione corretta. Prendere nota delle seguenti informazioni:

- Quali applicazioni si stavano utilizzando quando si è verificato il problema (i problemi che si verificano solo con una particolare applicazione indicano che essa non è compatibile con la versione di Mac OS installata sul computer).
- Qualsiasi software recentemente installato Alcune applicazioni installano estensioni che potrebbero non essere compatibili con Classic.
- Hardware eventualmente collegato o installato di recente, quale ad esempio memoria aggiuntiva o una periferica.

## Problemi che non permettono di utilizzare il computer

### Il computer non risponde o il puntatore non si muove

- Per prima cosa, controllare che il mouse e la tastiera siano collegati. Scollegare e collegare i connettori e controllare che siano inseriti correttamente.
- Se questo non funziona, provare a eseguire un'uscita forzata dall'applicazione. Tenere premuti i tasti Opzione e Comando (⌘), quindi premere il tasto Esc. Se appare una finestra di dialogo, selezionare l'applicazione e fare clic su "Uscita Forzata". Registrare quindi tutti i documenti aperti e riavviare il computer per essere sicuri che il problema sia stato eliminato completamente.

- Se non si riesce ad effettuare l'uscita forzata, tenere premuto il pulsante di alimentazione (⏻) per alcuni secondi per spegnere il computer.
- Se questo non funziona, scollegare il cavo di alimentazione dalla presa di corrente. Quindi ricollegare il cavo di alimentazione e premere il pulsante di alimentazione (⏻) sul computer per riaccenderlo.

Se il problema si verifica solo con un programma in particolare, rivolgersi al produttore del programma per verificarne la compatibilità con il sistema in uso.

Per informazioni su supporto e contatti relativi al software fornito con il computer, andare al sito web [www.apple.com/guide](http://www.apple.com/guide) (in inglese).

Se il problema si verifica frequentemente, potrebbe essere necessario reinstallare il software di sistema (vedere la sezione "Reinstallare il software in dotazione con il computer" a pagina 53).

### **Il computer si blocca durante il riavvio o viene visualizzata l'icona di un punto interrogativo lampeggiante**

- Aspettare alcuni secondi. Se il computer non si avvia dopo alcuni secondi, spegnerlo tenendo premuto il pulsante di alimentazione (⏻) per circa 5 secondi, fino a quando non si spegne. Quindi tenere premuto il tasto Opzione e premere nuovamente il pulsante di alimentazione (⏻) per accendere il computer. Quando il computer si avvia, fare clic sull'icona del disco rigido, quindi premere il tasto che indica la freccia a destra.
- Dopo che il computer si è avviato, aprire le Preferenze di Sistema e fare clic su "Disco di Avvio". Selezionare una cartella Mac OS X System locale.
- Se il problema si verifica frequentemente, potrebbe essere necessario reinstallare il software di sistema (vedere la sezione "Reinstallare il software in dotazione con il computer" a pagina 53).

### **Il computer non si accende o non si avvia**

- Assicurarsi che il cavo di alimentazione sia collegato al computer e a una presa di corrente funzionante.
- Se questo metodo non consente di risolvere il problema, premere il pulsante di alimentazione (⏻) e tenere premuti i tasti Comando (⌘), Opzione, P e R fino a quando non si sente il suono di avvio per la seconda volta.
- Se di recente è stata installata memoria addizionale, assicurarsi che sia stata installata correttamente e che sia compatibile con il computer. Verificare se rimuovendo la memoria sia possibile avviare il computer (vedere pagina 39).
- Se non è ancora possibile avviare il computer, consultare la documentazione di supporto fornita con eMac per sapere come contattare un centro di assistenza autorizzato o un rivenditore Apple per ricevere assistenza.

## Reinstallare il software in dotazione con il computer

Utilizzare i dischi di installazione forniti con il computer per installare nuovamente Mac OS X e le applicazioni fornite con il computer.

**Importante:** Apple consiglia di eseguire il backup dei dati sul disco rigido prima di ripristinare il software. Apple non è responsabile dell'eventuale perdita di dati.

### Installare Mac OS X

Seguire le istruzioni riportate qui di seguito per installare Mac OS:

- 1 Fare una copia di backup dei documenti principali, se possibile.
- 2 Inserire il primo disco di installazione di Mac OS X fornito con il computer.
- 3 Fare doppio clic su "Install Mac OS X and Bundled Software."
- 4 Seguire le istruzioni visualizzate sullo schermo.
- 5 Dopo avere selezionato il disco di destinazione per l'installazione, seguire le istruzioni che appaiono a video. Il computer potrebbe riavviarsi e chiedere di inserire il seguente disco di installazione di Mac OS X.

**Attenzione:** poiché l'opzione "Inizializza e installa" inizializza il disco di destinazione, è necessario effettuare il backup dei documenti più importanti prima di installare Mac OS X e altre applicazioni.

### Installazione delle applicazioni

Per installare le applicazioni fornite con il computer, seguire la seguente procedura. Sul computer deve essere già installato Mac OS X.

- 1 Fare una copia di backup dei documenti principali, se possibile.
- 2 Inserire il disco Mac OS X Install Disc 1 fornito con il computer.
- 3 Fare doppio clic su "Bundled Software".
- 4 Seguire le istruzioni visualizzate sullo schermo.
- 5 Dopo avere selezionato il disco di destinazione per l'installazione, seguire le istruzioni che appaiono a video. Il computer potrebbe riavviarsi e chiedere di inserire gli altri dischi di installazione.

**Nota:** per installare iCal, iChat, iSync, iTunes e Safari, seguire le istruzioni su come installare Mac OS X qui sopra.

### Reinstallare Mac OS 9

Per installare o reinstallare Mac OS 9, seguire le istruzioni su come installare Mac OS X 9 a pagina 20.

## Altri problemi

### Se il problema si verifica con un'applicazione

- In caso di problemi con un sistema operativo di terze parti (non Apple), contattare il produttore. Spesso i produttori forniscono gli aggiornamenti software sui propri siti web. È possibile configurare eMac affinché verifichi e installi automaticamente i software Apple più aggiornati utilizzando il pannello "Aggiornamento Software" nelle Preferenze di Sistema. Per ulteriori informazioni, scegliere Aiuto > Aiuto Mac e cercare l'argomento "aggiornamento software".

### In caso di problemi con la comunicazione wireless AirPort

- Verificare di aver configurato il software seguendo le istruzioni fornite con la Scheda AirPort Extreme o con la Base AirPort.
- Controllare che il computer o il network cui si desidera connettersi siano funzionanti e abbiano un punto di accesso wireless.
- Assicurarsi di trovarsi entro il raggio di portata dell'antenna dell'altro computer o del punto di accesso network. Dispositivi elettrici e strutture metalliche possono interferire con la comunicazione wireless e ridurre il raggio di azione. Spostando o ruotando il computer è possibile incrementare la ricezione.
- Verificare il livello del segnale AirPort. L'icona di stato di AirPort nella barra dei menu include fino a quattro barre.
- Si potrebbero verificare dei problemi nelle prestazioni del network se, accanto alla Base AirPort, vengono utilizzati di frequente un forno a microonde, un telefono cordless o altre fonti di interferenza. Per ridurre le interferenze, allontanare la Base AirPort dal dispositivo.
- Per ulteriori informazioni sull'utilizzo e la risoluzione dei problemi di AirPort, scegliere Aiuto > Aiuto Mac, quindi scegliere Libreria > Aiuto AirPort.

### In caso di problemi nell'espulsione di un disco

- Chiudere tutte le applicazioni che potrebbero utilizzare il disco e riprovare. Se questa operazione non consente di risolvere il problema, riavviare il computer tenendo premuto il pulsante del mouse.
- Se non funziona, aprire una finestra del Finder e fare clic sull'icona di espulsione accanto all'icona del disco nella barra laterale, o trascinare l'icona del disco dalla Scrivania sul Cestino.
- Se questa operazione non consente di risolvere il problema, riavviare il computer tenendo premuto il pulsante del mouse.

### **In caso di problemi nella connessione a Internet**

- Assicurarsi che la linea telefonica o il cavo network siano collegati e funzionanti.
- Se si utilizza una connessione dial-up a Internet, assicurarsi che il cavo telefonico sia collegato alla porta Modem (identificata dall'icona 📞) e non alla porta Ethernet (identificata dall'icona ↔).
- Per informazioni sulla configurazione del computer per la connessione a Internet, vedere la sezione "Collegarsi a Internet" a pagina 65. In questa appendice si troveranno le istruzioni per l'inserimento delle informazioni relative alle impostazioni Internet e ai contatti per l'ISP (se è stato utilizzato il software Impostazione Assistita per ottenere un account Internet).
- Per maggiori informazioni sulla soluzione dei problemi relativi alla connessione a Internet, vedere la sezione "Risoluzione dei problemi di connessione" a pagina 80.

### **In caso di problemi nell'utilizzo del computer o del sistema operativo Mac OS**

- Se il presente manuale non contiene tutte le informazioni necessarie, consultare l'Aiuto Mac per istruzioni e indicazioni per la risoluzione dei problemi.
- Andare al sito web Apple Support all'indirizzo [www.apple.com/it/support](http://www.apple.com/it/support), per informazioni aggiornate sulla soluzione dei problemi e sugli aggiornamenti software.

### **Se le impostazioni di data e ora vengono perse frequentemente**

- Potrebbe essere necessario sostituire la batteria di backup interna. Per maggiori informazioni, vedere la sezione "Sostituire la batteria interna di backup" a pagina 46.

## Utilizzo di Apple Hardware Test

È possibile utilizzare Apple Hardware Test per determinare la presenza di un problema in uno dei componenti hardware del computer.

### Per utilizzare Apple Hardware Test:

- 1 Scollegare tutti i dispositivi esterni dal computer fatta eccezione per la tastiera e il mouse. Scollegare il cavo Ethernet eventualmente collegato.
- 2 Inserire il primo disco di installazione di Mac OS X fornito con il computer.
- 3 Riavviare il computer tenendo premuto il tasto Opzione. Appare un elenco dei volumi di avvio disponibili. Fare clic su "Apple Hardware Test" e sulla freccia a destra.
- 4 Quando appare la schermata principale di Apple Hardware Test (dopo circa 45 secondi), seguire le istruzioni a video.
- 5 Se Apple Hardware Test rileva un problema, visualizza un codice d'errore. Annotare il codice d'errore prima di cercare supporto. Se Apple Hardware Test non rileva un errore hardware, il problema potrebbe essere collegato al software.

Per ulteriori informazioni su Apple Hardware Test, consultare il documento di informazioni su Apple Hardware Test sul CD Mac OS X Install Disc 1 fornito con il computer.

## Individuazione del numero di serie del prodotto

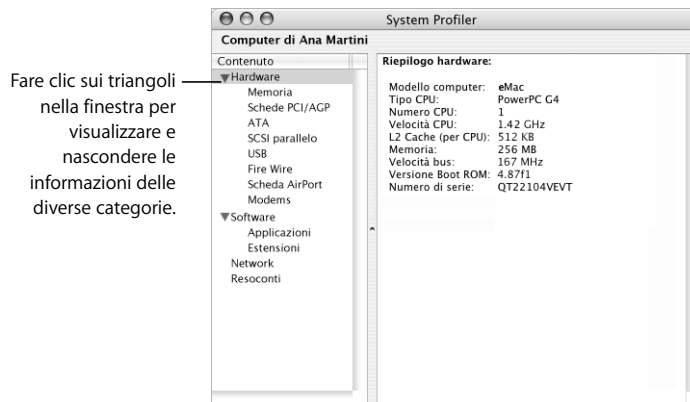
Il numero di serie di eMac è posto all'interno dello sportello dell'unità ottica.

Premere il tasto Espelli Media (⏏) sulla tastiera per aprire lo sportello. Tenendo aperto lo sportello, premere nuovamente il tasto di espulsione per fare rientrare il cassetto dell'unità. Se non si riesce ad accendere il computer, è possibile aprire manualmente lo sportello dell'unità.



System Profiler consente di visualizzare informazioni dettagliate sul computer eMac, quali la quantità di memoria integrata, le dimensioni del disco rigido, i dispositivi connessi e il numero di serie del prodotto.

Per accedere alle informazioni in System Profiler, scegliere "Apple" (🍏) > "Informazioni su questo Mac" dalla barra dei menu e quindi fare clic su "Più Informazioni", o aprire System Profiler, nella cartella Applicazioni > Utility.



Ulteriori informazioni sono disponibili su Internet agli indirizzi [www.apple.com/it/emac](http://www.apple.com/it/emac) e [www.apple.com/it/support](http://www.apple.com/it/support).



Per la sicurezza personale e dell'apparecchiatura, seguire le istruzioni incluse in questa appendice per la pulizia e la manutenzione del computer, nonché i consigli per lavorare in modo più confortevole.

## Pulizia di eMac

Per pulire le superfici esterne e i componenti del computer, attenersi ai seguenti suggerimenti:

- Spegnere eMac e scollegare tutti i cavi.
- Per pulire le parti esterne del computer, utilizzare un panno morbido, pulito e privo di lanugine. Accertarsi che nessun liquido penetri nelle fessure. Non utilizzare mai prodotti spray direttamente sul computer.
- Non utilizzare spray, solventi o sostanze abrasive.

## Pulizia dello schermo di eMac

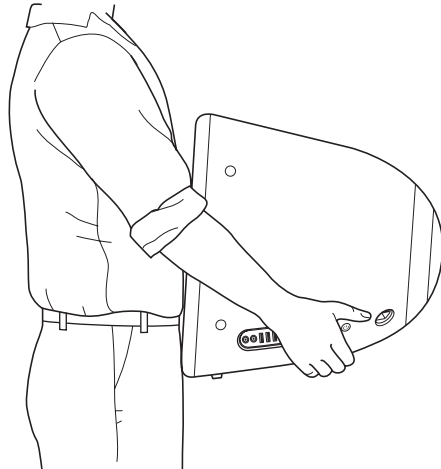
Per pulire lo schermo di eMac, attenersi a una delle seguenti procedure:

- Spegnere eMac e scollegare tutti i cavi.
- Pulire lo schermo con un panno di stoffa o di carta pulito, morbido e privo di lanugine, precedentemente inumidito con acqua. Non utilizzare mai prodotti spray direttamente sullo schermo.

## Trasporto di eMac

eMac pesa circa 22,7 kg. Se possibile, sollevarlo in due.

Se si solleva eMac da soli, tenere lo schermo rivolto verso di sé e sostenere la parte inferiore del computer con entrambe le mani. Fare leva sulle gambe e non sulla schiena.



## Istruzioni sulla sicurezza per l'utilizzo del computer

Per una maggiore sicurezza della persona e dell'apparecchiatura, rispettare sempre le precauzioni elencate di seguito.

Scollegare il cavo di alimentazione (agendo sulla spina ed evitando di tirare il cavo) e il cavo telefonico, se si verifica una delle seguenti condizioni:

- si desidera rimuovere uno dei componenti;
- il cavo di alimentazione o il connettore sono danneggiati;
- un liquido è penetrato nello chassis;
- il computer è stato esposto ad acqua o a umidità eccessiva;
- il computer è caduto o lo chassis è danneggiato;
- si ritiene che il computer necessiti di un intervento di riparazione;
- si desidera pulire lo chassis (seguire esclusivamente la procedura descritta in precedenza).

**Importante:** per disattivare completamente l'alimentazione del computer, è necessario scollegare il cavo di alimentazione e i cavi telefonici. Assicurarsi che almeno un'estremità del cavo di alimentazione sia facilmente accessibile, qualora si renda necessario rimuoverlo.

**Importante:** se il computer è stato esposto ad acqua, versamenti di liquidi, o a umidità eccessiva, deve essere inviato all'assistenza tecnica. Non accenderlo, neanche quando è asciutto.

**Attenzione:** il cavo CA è fornito di una spina tripolare con un terzo spinotto per la messa a terra. È possibile inserire questo tipo di spina esclusivamente in una presa CA dotata di messa a terra. Qualora non si riesca a inserire la spina nella presa perché quest'ultima non è dotata di messa a terra, contattare un elettricista per richiedere l'installazione di una presa appropriata. Ricordarsi della funzione del terzo spinotto per la messa a terra.

Osservare sempre le seguenti precauzioni:

- Tenere il computer lontano da qualsiasi liquido (bevande, lavandini, vasche da bagno, docce e così via).
- Non esporre il computer agli agenti atmosferici (pioggia, neve e così via).
- Prima di collegare il computer a una presa di corrente dotata di messa a terra, leggere attentamente le istruzioni sull'installazione.
- Tenere sempre queste istruzioni a portata di mano per la consultazione.
- Seguire tutte le istruzioni e gli avvertimenti relativi all'apparecchiatura.

**Importante:** un utilizzo improprio delle apparecchiature elettriche può essere pericoloso. Qualsiasi procedura relativa all'utilizzo di questo prodotto o di apparecchiature simili deve essere svolta sempre in presenza di una persona adulta. Non permettere ai bambini di avvicinarsi e di toccare i componenti elettrici o di maneggiare i cavi.

**Attenzione:** non inserire alcun oggetto nelle fessure o aperture dello chassis del computer. Così facendo si potrebbero provocare incendi o scosse elettriche.

## Connettori e porte

Non forzare mai l'inserimento di un connettore in una porta. Se il connettore e la porta non coincidono con ragionevole semplicità, probabilmente non corrispondono. Assicurarsi che il connettore corrisponda alla porta e che sia stato posizionato correttamente in relazione alla porta.

## Evitare danni all'udito

**Attenzione:** l'utilizzo di auricolari o cuffie a un volume elevato potrebbe provocare lesioni permanenti dell'udito. Sebbene in grado di adattarsi progressivamente a volumi più elevati senza apparenti problemi, l'udito potrebbe risultare affetto da lesioni. Impostare il volume di eMac a un livello di sicurezza prima che accada. Se si percepisce un fischio nelle orecchie, ridurre il volume o interrompere l'utilizzo di auricolari e cuffie con eMac.

## Apple e l'ambiente

Apple Computer, Inc. si impegna a ridurre l'impatto dei suoi prodotti sull'ambiente.

### Conforme a ENERGY STAR®

Come partner di ENERGY STAR®, Apple ha stabilito che le configurazioni standard del prodotto in questione soddisfano i requisiti ENERGY STAR® per il rendiconto energetico. Il programma ENERGY STAR® riunisce diversi distributori di apparecchi per ufficio ed è volto alla promozione del risparmio di energia. La riduzione del consumo di energia dei prodotti da ufficio determina un notevole risparmio finanziario e una diminuzione dell'inquinamento grazie all'eliminazione di sprechi di energia.

### Ulteriori informazioni

Consultare il sito web [www.apple.com/about/environment.html](http://www.apple.com/about/environment.html).

## Disposizione dell'ambiente di lavoro

### Tastiera

Quando si utilizza la tastiera, le spalle devono essere rilassate. La parte superiore del braccio e l'avambraccio devono formare un angolo leggermente maggiore di un angolo retto, mentre il polso e la mano devono essere mantenuti in linea retta.

Utilizzare la tastiera con delicatezza e mantenere le dita e le mani rilassate. Non posizionare il pollice sotto il palmo della mano.

Per evitare l'affaticamento delle mani, modificarne spesso la posizione. Alcuni utenti di computer accusano uno stato di affaticamento alle mani, ai polsi o alle braccia dopo un'intensa e ininterrotta giornata di lavoro. Qualora si manifestino dolori e affaticamento alle mani, ai polsi e alle braccia, consultare un medico specialista.

### **Sedia**

È consigliabile utilizzare una sedia regolabile che offra un supporto stabile e confortevole. Regolare l'altezza della sedia in modo che le cosce assumano una posizione orizzontale e i piedi poggino completamente a terra. La sedia deve offrire un valido sostegno alla regione lombare. Seguire le istruzioni del produttore per regolare lo schienale in modo da adattarlo al proprio corpo.

Regolare l'altezza della sedia in modo che gli avambracci e le mani siano in linea con la tastiera. Se i piedi non poggiano a terra, utilizzare un poggipiedi con altezza regolabile che occupi lo spazio tra i piedi e il pavimento. Abbassare il piano della scrivania per eliminare il poggipiedi. Un'altra possibilità è rappresentata dall'utilizzo di una scrivania con un piano per la tastiera più basso rispetto al piano di lavoro.

### **Mouse**

Posizionare il mouse alla stessa altezza della tastiera e in modo che sia comodo per l'utilizzo.

### **Computer**

Collocare il computer in modo che la parte superiore dello schermo risulti leggermente al di sotto dell'altezza degli occhi. La distanza tra gli occhi e il monitor è soggettiva, tuttavia la distanza più diffusa è fra 45 e 70 cm.

Posizionare il computer in modo da ridurre al massimo la presenza di riflessi causati da fonti di luce artificiali o naturali.

### **Ulteriori informazioni**

Andare al sito web [www.apple.com/about/ergonomics](http://www.apple.com/about/ergonomics).





È possibile utilizzare il computer per navigare nel Web, inviare messaggi di posta elettronica ad amici e parenti, e partecipare a chat in tempo reale su Internet. Utilizzare questa guida dettagliata per collegarsi a Internet.

Quando Mac OS X viene avviato per la prima volta, Impostazione Assistita aiuta ad inserire le informazioni per la configurazione Internet.

Se non è stata utilizzata Impostazione Assistita per configurare la connessione Internet, è possibile utilizzarla ora. Aprire le Preferenze di Sistema, quindi fare clic su "Network". Fare clic sul pulsante Aiutami per aprire Impostazione Assistita Network. Se non si desidera utilizzare Impostazione Assistita Network, è possibile consultare le informazioni incluse nella presente appendice per configurare manualmente la connessione.

#### Vi sono quattro tipi di connessioni Internet:

- **Connessione dial-up:** il computer è collegato a una presa telefonica utilizzando un cavo telefonico (con computer che includono un modem).
- **Connessione modem DSL ad alta velocità o via cavo:** il computer è collegato a un modem speciale che si può avere da un ISP utilizzando un cavo Ethernet.
- **Connessione wireless AirPort Extreme:** Il computer è connesso in modalità wireless a Internet mediante una base AirPort Extreme o AirPort Express.
- **Connessione LAN (Local Area Network):** il computer è collegato a un network LAN utilizzando un cavo Ethernet. Questo tipo di connessione viene utilizzato normalmente negli ambienti di lavoro.

#### Prima di collegarsi a Internet:

- 1 Configurare un account presso un ISP. Se non si possiede un account presso un ISP, è possibile trovarne uno nella rubrica telefonica, nella maggior parte dei casi alle voci "accesso a Internet", "servizi Internet" o "online".

**Nota:** se si desidera utilizzare America Online come ISP, non considerare la sezione sulla configurazione a Internet di Impostazione Assistita. È necessaria l'applicazione AOL Installer. Aprire tale applicazione e seguire le istruzioni sullo schermo per configurare AOL.

- 2 Raccogliere le informazioni necessarie relative alla connessione presso l'ISP o l'amministratore network. Consultare la sezione successiva, "Appunti relativi a Impostazione Assistita" a pagina 67 per trovare le informazioni per ciascun tipo di connessione.

In alcuni casi, se un altro computer nello stesso posto è già collegato a Internet, è possibile utilizzarne le impostazioni.

**Per trovare le impostazioni su un computer Mac OS X:**

- Aprire il pannello "Network" delle Preferenze di Sistema.
- Scegliere il metodo di configurazione dal menu a comparsa "Mostra".
- Copiare le informazioni per la propria configurazione.

**Per trovare le impostazioni su un computer Mac OS 9:**

- Aprire il pannello di controllo "TCP/IP".
- Trovare il tipo di connessione nel menu a comparsa "Connessione via".
- Trovare la configurazione nel menu a comparsa "Configurazione".
- Copiare l'indirizzo IP, la maschera di sottorete e l'indirizzo router dai campi corrispondenti.

**Per trovare le impostazioni su un PC Windows:**

Le informazioni relative alla connessione su un computer Windows si trovano in due posti.

- Per trovare l'indirizzo IP e la maschera di sottorete, aprire il pannello di controllo relativo al network e alle connessioni Internet.
- Per trovare informazioni relative all'account utente, aprire il pannello di controllo "Account utente".

È possibile scrivere le informazioni direttamente nelle pagine successive, quindi inserirle in Impostazione Assistita.

- 3 Se si utilizza un modem dial-up, collegare un cavo telefonico (incluso con la maggior parte dei computer Macintosh) alla porta modem del computer e alla presa telefonica. Se si utilizza un modem DSL o via cavo, seguire le istruzioni fornite con il modem per collegarlo al computer.
- 4 Accendere il computer e inserire le informazioni in Impostazione Assistita per configurare la connessione a Internet.

**Nota:** se è già stato avviato il computer e non è stata utilizzata Impostazione assistita per configurare la connessione Internet, scegliere Apple (🍏) > Preferenze di Sistema e fare clic su Network. Quindi fare clic su Aiutami. Si apre Impostazione Assistita.

## Appunti relativi a Impostazione Assistita

È possibile inserire le informazioni ottenute dall'ISP (Internet Service Provider), dall'amministratore network o da un altro computer in queste pagine, quindi inserirle in Impostazione Assistita Network.

### Scegliere la modalità di connessione del computer a Internet.

- Modem telefonico
- Modem via cavo
- Modem DSL
- Network locale (Ethernet)
- Wireless

### Per configurare una connessione telefonica dial-up, inserire le seguenti informazioni:

Nome Utente

Password

Numero telefonico ISP

Prefisso necessario per accedere alla linea esterna

### Per configurare una connessione modem DSL, via cavo o LAN:

- 1 Scegliere il tipo di connessione. Richiedere queste informazioni al proprio ISP.

- Manualmente
- Uso DHCP con indirizzo manuale
- Utilizzo di DHCP
- Utilizzo di BootP
- PPP

2 Inserire le informazioni fornite dall'ISP:

**Se è stato selezionato Manualmente o "Usò DHCP con indirizzo manuale,"\*  
digitare quanto segue:**

Indirizzo IP

Maschera di Sottorete

Indirizzo Router

\* Se è stata selezionata l'impostazione "Utilizzo di DHCP", non è necessario inserire la maschera di sottorete o l'indirizzo router.

**Se è stata selezionata l'impostazione "Utilizzo di DHCP", inserire le seguenti informazioni:**

ID Cliente DHCP

**Nota:** l'ID Cliente DHCP è opzionale e potrebbe non essere richiesto. Contattare il proprio ISP.

**Se è stata selezionata l'impostazione "PPP (per connessioni PPPoE)", inserire le seguenti informazioni:**

Service Provider (opzionale)

Nome Servizio PPPoE (opzionale)

Nome Account

Password

**Le seguenti informazioni sono opzionali. Richiedere al proprio ISP se è necessario inserirle.**

Host DNS (opzionale per DHCP e BootP)

Nome dominio (opzionale)

Server Proxy (opzionale)

## Configurazione manuale della connessione Internet

Una volta completati i passaggi nelle pagine precedenti utilizzando Impostazione Assistita, la configurazione della connessione Internet è terminata. Se non si desidera utilizzare Impostazione Assistita, o se si desidera solo apportare delle modifiche a parti specifiche della configurazione della connessione Internet, è possibile utilizzare le seguenti istruzioni per configurare manualmente la connessione.

Per inserire manualmente le informazioni, seguire i passaggi che corrispondono al proprio metodo di connessione.

- Modem dial-up con connessione PPP (Point-to-Point Protocol) (consultare pagina 69)
- Modem via cavo, DSL, o LAN utilizzando queste configurazioni:
  - Manuale (consultare pagina 73)
  - DHCP (consultare pagina 74)
  - PPPoE (consultare pagina 75)
- Connessione wireless AirPort (consultare pagina 77)

## Connessione dial-up

Un modem dial-up è il metodo più comune per collegarsi a Internet. Il modem utilizza un metodo chiamato PPP (Point-to-Point Protocol) per collegarsi a un ISP.

Assicurarsi che il modem sia collegato a una linea telefonica e che siano disponibili le informazioni dell'ISP (consultare pagina 67).

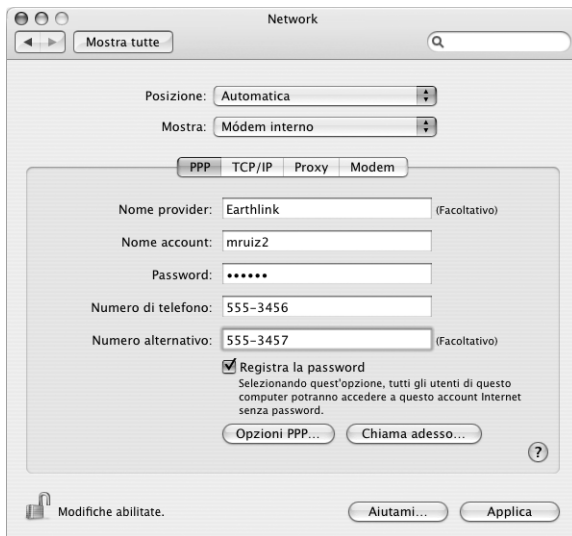
**Per configurare le preferenze "Network" per la porta modem interno:**

- 1 Scegliere Apple (🍏) > Preferenze di Sistema dalla barra dei menu.
- 2 Fare clic su "Network".

- 3 Scegliere "Porte Network Attive" dal menu a comparsa "Mostra" e selezionare l'opzione "Attiva" accanto a "Modem interno".



- 4 Trascinare "Modem interno" nella prima posizione dell'elenco delle porte network per fare in modo che sia l'interfaccia network primaria.
- 5 Scegliere "Modem interno" dal menu a comparsa "Mostra" e fare clic su PPP.
- 6 Inserire le informazioni ricevute dall'ISP e fare clic su Applica.



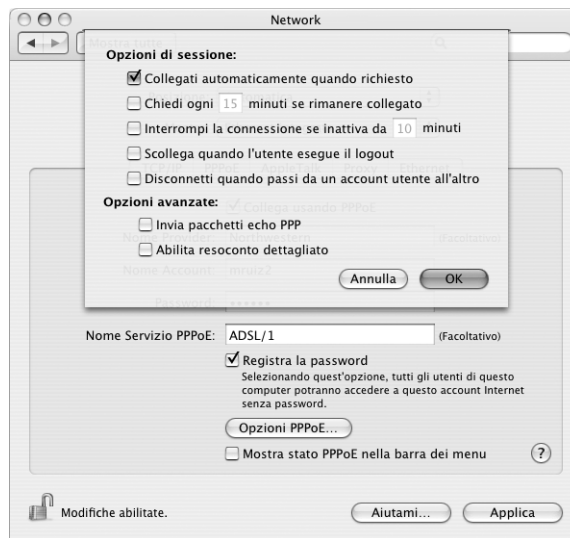
### Per testare la configurazione Internet:

- 1 Aprire l'applicazione Connessione Internet (nella cartella Applicazioni).
- 2 Se necessario, fare clic sull'icona del modem interno.
- 3 Inserire il numero di telefono dial-up, il nome account e la password, se necessario.
- 4 Fare clic su "Collegamento".

Connessione Internet contatta l'ISP e stabilisce una connessione.

### Per collegarsi automaticamente quando si avvia un'applicazione Internet, quali un browser web o la posta elettronica:

- 1 Fare clic su "Opzioni PPP" (nel pannello "PPP" delle preferenze Network).
- 2 Selezionare l'opzione "Connetti automaticamente quando richiesto".



- 3 Fare clic su OK e poi su Applica.

## Connessioni Internet: modem DSL, via cavo o LAN

Se ci si collega a Internet utilizzando un modem DSL o via cavo, o un network LAN Ethernet, chiedere all'ISP o all'amministratore network come deve essere configurata la connessione Internet:

- **Manualmente:** con una configurazione manuale, l'ISP o l'amministratore network forniscono un indirizzo IP statico e altre informazioni che vengono inserite nelle preferenze Network.
- **Utilizzando DHCP (Dynamic Host Configuration Protocol):** con una configurazione DHCP, il server DHCP inserisce automaticamente le informazioni necessarie.
- **Utilizzando PPPoE (Point-to-Point Protocol over Ethernet):** se si utilizza un modem DSL e sono necessari un nome utente e una password per collegarsi a Internet, potrebbe essere necessario configurare il network per l'utilizzo di PPPoE.

Assicurarsi di avere le informazioni disponibili dall'ISP mentre si configura il network (consultare pagina 67).

### Per configurare le preferenze "Network" per la porta Ethernet integrata:

- 1 Scegliere Apple (🍏) > Preferenze di Sistema dalla barra dei menu.
- 2 Fare clic su "Network".
- 3 Scegliere "Porte Network Attive" dal menu a comparsa "Mostra".
- 4 Selezionare l'opzione "Attiva" accanto a "Ethernet integrata".



- 5 Trascinare "Ethernet integrata" nella prima posizione dell'elenco delle porte network per fare in modo che sia l'interfaccia network primaria.



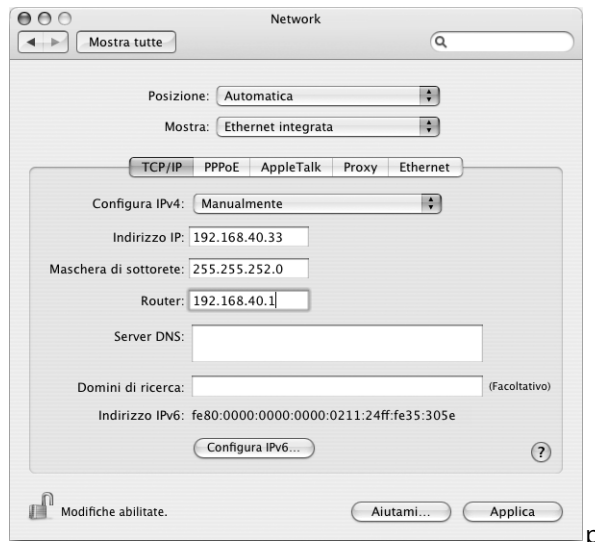
Quindi, seguire le istruzioni per configurare manualmente il network, utilizzando DHCP, o utilizzando PPPoE, come indicato dall'ISP o dall'amministratore network.

## Configurazione manuale

Sono necessari l'indirizzo IP statico, l'indirizzo router e la maschera di sottorete, che sono forniti dall'ISP (consultare pagina 67).

### Per impostare una configurazione manuale:

- 1 Nelle preferenze Network, scegliere "Ethernet integrata" dal menu a comparsa "Mostra".
- 2 Fare clic su "TCP/IP", se necessario.
- 3 Nel menu a comparsa "Configura IPv4", scegliere Manualmente.



- 4 Inserire le altre informazioni nei campi corrispondenti.
- 5 Fare clic su Applica.

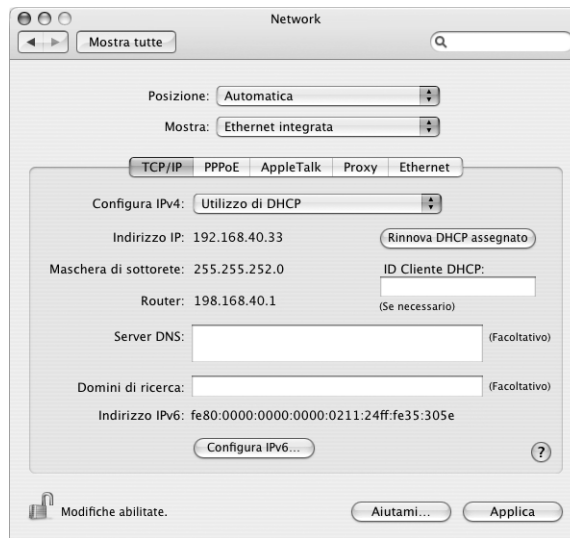
Una volta configurato il network, la connessione è attiva. Aprire il browser web (o un'altra applicazione TCP/IP) per testare la connessione Internet.

## Configurazione DHCP

Dopo aver impostato una configurazione DHCP, il server DHCP fornisce automaticamente le informazioni relative al network.

### Per impostare una configurazione DHCP:

- 1 Nelle preferenze Network, scegliere "Ethernet integrata" dal menu a comparsa "Mostra".
- 2 Fare clic su TCP/IP, se necessario.
- 3 Scegliere "Utilizzo di DHCP" dal menu a comparsa "Configura IPv4".



- 4 Fare clic su Applica.

Aprire il browser web (o un'altra applicazione TCP/IP) per testare la connessione Internet.

**Nota:** a meno che non si ricevano istruzioni diverse dall'ISP, ignorare i campi "ID Cliente DHCP" e "Domini di ricerca".

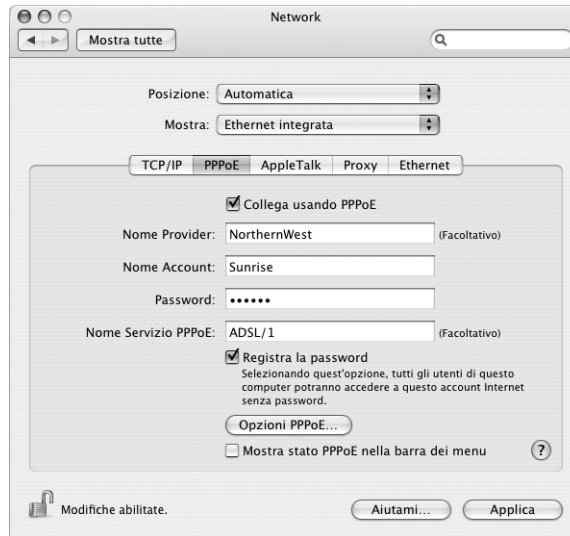
## Configurazione PPPoE

Alcuni ISP basati su DSL utilizzano PPPoE (Point-to-Point Protocol over Ethernet). Se si utilizza un modem DSL e sono necessari un nome utente e una password per collegarsi a Internet, verificare con l'ISP se è necessario collegarsi tramite PPPoE.

### Per impostare una connessione PPPoE:

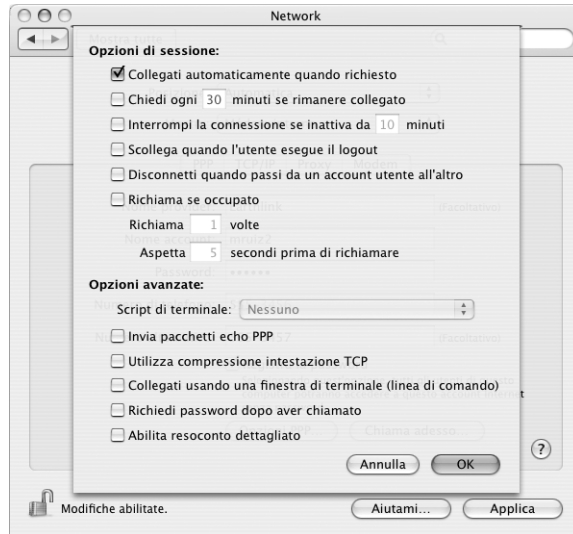
Utilizzare il nome utente, la password e, se necessario, l'indirizzo DNS (Domain Name Server) ricevuti dall'ISP mentre si configura il network (consultare pagina 67).

- 1 Nelle preferenze Network, scegliere "Ethernet integrata" dal menu a comparsa "Mostra".
- 2 Fare clic su PPPoE e selezionare "Connetti usando PPPoE".

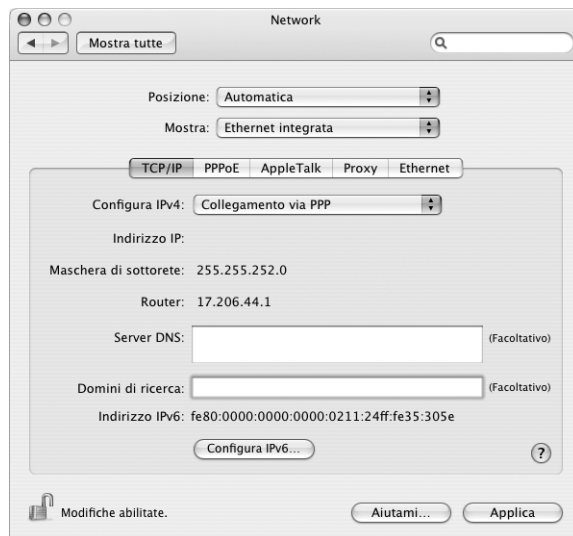


- 3 Inserire le informazioni nei campi corrispondenti. Se si desidera che tutti gli utenti del computer utilizzino lo stesso metodo di connessione, selezionare "Registra la password".

**Nota:** per collegarsi automaticamente quando si avvia un'applicazione TCP/IP, quale un browser web o un'applicazione di posta elettronica, fare clic su "Opzioni PPPoE"; quindi su "Connetti automaticamente quando richiesto" e fare clic su OK.



- 4 Fare clic su TCP/IP e scegliere "Connessione via PPP" o "Manualmente" dal menu a comparsa "Configura IPv4", come indicato dall'ISP. Se si è ricevuto un indirizzo IP statico dall'ISP, scegliere "Manualmente" e inserire l'indirizzo nel campo "Indirizzo IP".
- 5 Inserire gli indirizzi DNS (Domain Name Server) nel campo "Server DNS".



## 6 Fare clic su Applica.

Una volta configurato il network, la connessione Internet è attiva. È possibile aprire il browser web o un'altra applicazione TCP/IP per testare la connessione.

**Importante:** se non è stata selezionata l'opzione per collegarsi automaticamente, sarà necessario aprire l'applicazione Connessione Internet, scegliere la configurazione corretta, e quindi fare clic su "Collegamento". Per ulteriori informazioni, scegliere Aiuto > Aiuto Connessione Internet dalla barra dei menu nella parte superiore dello schermo.

## Connessione wireless AirPort

Se nel computer eMac è installata una Scheda AirPort Extreme, è possibile configurare il network AirPort Extreme e la connessione Internet utilizzando Impostazione Assistita AirPort, nella cartella Applicazioni > Utility. Questa utility aiuta l'utente a configurare la base AirPort e il computer per utilizzare AirPort. Per ulteriori informazioni sulla Base AirPort, consultare la *Guida all'installazione della base AirPort* fornita con la base.

**Nota:** un eMac con una scheda Airport Extreme installata può collegarsi ad una base Airport Extreme, AirPort, o Airport Express. eMac può anche connettersi ad altri modelli Mac su cui sono installate schede Airport o Airport Extreme.

Se la base AirPort è già configurata, nella maggior parte dei casi la scheda AirPort Extreme è pronta per accedervi immediatamente.

### Per verificare se si abbia accesso al network AirPort:

- Fare clic sull'icona di stato di AirPort nella barra dei menu e scegliere un network AirPort in elenco.



Se nell'elenco non è presente un network AirPort, è possibile utilizzare Impostazione Assistita AirPort per verificare o modificare le impostazioni, oppure si possono modificare utilizzando il pannello Network delle Preferenze di Sistema.

## Configurazione manuale della connessione AirPort

Nel caso in cui si imposti una connessione manuale, è necessario ottenere le seguenti informazioni dall'amministratore del sistema.

Se ci si collega utilizzando DHCP, la maggior parte di queste informazioni viene fornita automaticamente al computer dal network, quindi è necessario chiedere le informazioni all'amministratore del sistema.

- Indirizzi DNS (Domain Name Server), se necessari
- Configurazione DHCP o indirizzo IP manuale
- Indirizzo IP
- Indirizzo Router
- Maschera di sottorete
- Password, se richiesta

Quindi, assicurarsi che le opzioni della connessione AirPort siano attive nelle preferenze Network.

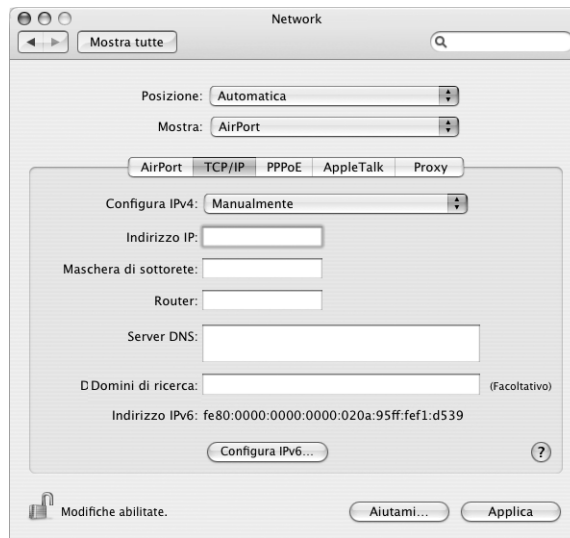
### Per configurare le preferenze Network per una connessione AirPort:

- 1 Scegliere Apple (🍏) > Preferenze di Sistema dalla barra dei menu.
- 2 Fare clic su "Network".
- 3 Scegliere "Porte Network Attive" dal menu a comparsa "Mostra".
- 4 Selezionare l'opzione "Attiva" accanto ad AirPort.



Quindi, seguire le istruzioni per configurare il network manualmente o utilizzando DHCP come indicato dall'ISP o dall'amministratore network. Se si configura autonomamente il network, potrebbe essere più semplice configurarla utilizzando DHCP, poiché il server assegna gli indirizzi IP automaticamente.

- 5 Scegliere AirPort dal menu a comparsa Mostra.
- 6 Fare clic su TCP/IP, se necessario.
- 7 Nel menu a comparsa "Configura IPv4", scegliere Manualmente o "Utilizzo di DHCP".



- Se è stata scelta l'opzione "Manualmente", inserire le altre informazioni nei campi corrispondenti.
  - Se è stata scelta l'opzione "Utilizzo di DHCP", non è necessario inserire ulteriori informazioni a meno di diverse istruzioni da parte dell'amministratore del sistema.
- 8 Fare clic su AirPort e selezionare le opzioni per connettersi a un network AirPort Extreme dopo aver riavviato o quando il computer esce dallo stato di Stop.
  - 9 Fare clic su Applica.

Una volta configurate le impostazioni AirPort, si è pronti per collegarsi.

#### Per verificare la connessione AirPort:

- Fare clic sull'icona di stato di AirPort nella barra dei menu e scegliere "Attiva AirPort". Qualsiasi network AirPort Extreme incluso nel raggio d'azione dovrebbe apparire nel menu.

## Risoluzione dei problemi di connessione

### Connessione Internet: modem via cavo, DSL e LAN

Se non è possibile connettersi a Internet mediante la base AirPort, la scheda Ethernet integrata, o un modem interno, è possibile usare Diagnosi Network per diagnosticare i problemi di connessione. Fare clic su Aiutami nel pannello Network delle Preferenze di Sistema, quindi fare clic su Diagnosi per aprire Diagnosi Network e seguire le istruzioni sullo schermo.

Se Diagnosi Network non riesce a risolvere il problema, esso potrebbe essere legato all'Internet Provider (ISP) a cui ci si sta tentando di connettere, a una periferica esterna che si utilizza per connettersi all'ISP, oppure al server a cui si sta cercando di accedere. È possibile tentare anche la seguente procedura

#### Controllare i cavi e l'alimentazione

Assicurarsi che tutti i cavi del modem siano collegati correttamente, inclusi il cavo di alimentazione, il cavo che lo collega al computer e il cavo che lo collega alla presa a muro. Controllare i cavi e gli alimentatori di hub e router Ethernet.

#### Accendere e spegnere il modem e reimpostarne l'hardware

Spegnere il modem DSL o via cavo per alcuni minuti, quindi riavviarlo. Alcuni ISP raccomandano di scollegare il cavo di alimentazione del modem. Se il modem dispone di un pulsante di reinizializzazione (reset), è possibile premerlo prima o dopo aver disattivato e attivato l'alimentazione.

### Connessioni PPPoE

In caso di problemi nel collegamento al proprio ISP tramite il protocollo PPPoE, per prima cosa controllare i cavi e l'alimentazione, quindi disattivare e attivare l'alimentazione e reimpostare l'hardware del modem.

#### Controllare le impostazioni delle Preferenze di Sistema:

- 1 Scegliere Apple (🍏) > Preferenze di Sistema.
- 2 Fare clic su Network.
- 3 Scegliere "Porte Network Attive" dal menu a comparsa Mostra.
- 4 Trascinare "Ethernet integrata" al primo posto dell'elenco "Porte network".
- 5 Scegliere "Ethernet integrata" dal menu a comparsa Mostra.
- 6 Fare clic su PPPoE.
- 7 Selezionare l'opzione "Connetti usando PPPoE".



- 8 Controllare il campo di testo “Nome account” per assicurarsi di avere inserito correttamente le informazioni fornite dall’ISP.
- 9 Reinscrivere la password se si desidera registrarla, per essere certi che sia corretta.
- 10 Fare clic su TCP/IP. Assicurarsi di aver inserito in questo pannello le informazioni corrette ricevute dall’ISP.
- 11 Fare clic su Applica.

### Connessioni network

Se si dispone di due o più computer che condividono una connessione Internet, assicurarsi che il network sia configurato correttamente. È necessario verificare se l’ISP fornisca un solo o più indirizzi IP, uno per ogni computer.

Se viene utilizzato un solo indirizzo IP, è necessario disporre di un router in grado di condividere la connessione, noto anche come NAT (Network Address Translation) o “IP masquerading”. Per informazioni sulla configurazione, consultare la documentazione fornita con il router o contattare il responsabile della configurazione network. La Base AirPort Extreme può essere utilizzata per condividere un indirizzo IP tra più computer. Per ulteriori informazioni sull’utilizzo della Base AirPort Extreme, consultare l’aiuto online o visitare il sito web Apple AirPort all’indirizzo [www.apple.com/it/airport](http://www.apple.com/it/airport).

Qualora non sia possibile risolvere il problema tramite le procedure indicate, contattare il proprio ISP.



## Communications Regulation Information

### FCC Compliance Statement

This device complies with part 15 of the FCC rules. Operation is subject to the following two conditions: (1) This device may not cause harmful interference, and (2) this device must accept any interference received, including interference that may cause undesired operation. See instructions if interference to radio or television reception is suspected.

### Radio and Television Interference

This computer equipment generates, uses, and can radiate radio-frequency energy. If it is not installed and used properly—that is, in strict accordance with Apple's instructions—it may cause interference with radio and television reception.

This equipment has been tested and found to comply with the limits for a Class B digital device in accordance with the specifications in Part 15 of FCC rules. These specifications are designed to provide reasonable protection against such interference in a residential installation. However, there is no guarantee that interference will not occur in a particular installation.

You can determine whether your computer system is causing interference by turning it off. If the interference stops, it was probably caused by the computer or one of the peripheral devices.

If your computer system does cause interference to radio or television reception, try to correct the interference by using one or more of the following measures:

- Turn the television or radio antenna until the interference stops.
- Move the computer to one side or the other of the television or radio.
- Move the computer farther away from the television or radio.
- Plug the computer into an outlet that is on a different circuit from the television or radio. (That is, make certain the computer and the television or radio are on circuits controlled by different circuit breakers or fuses.)

If necessary, consult an Apple-authorized service provider or Apple. See the service and support information that came with your Apple product. Or, consult an experienced radio/television technician for additional suggestions.

Changes or modifications to this product not authorized by Apple Computer, Inc., could void the EMC compliance and negate your authority to operate the product.

This product has demonstrated EMC compliance under conditions that included the use of compliant peripheral devices and shielded cables between system components. It is important that you use compliant peripheral devices and shielded cables (including Ethernet network cables) between system components to reduce the possibility of causing interference to radios, television sets, and other electronic devices.

*Responsible party (contact for FCC matters only):*

Apple Computer, Inc. Product Compliance  
1 Infinite Loop M/S 26-A  
Cupertino, CA 95014-2084  
408-974-2000

### Bluetooth Information

FCC Bluetooth Wireless Compliance

The antenna used with this transmitter must not be colocated or operated in conjunction with any other antenna or transmitter subject to the conditions of the FCC Grant.

### Bluetooth Industry Canada Statement

This Class B device meets all requirements of the Canadian interference-causing equipment regulations.

Cet appareil numérique de la Class B respecte toutes les exigences du Règlement sur le matériel brouilleur du Canada.

### Bluetooth Europe—EU Declaration of Conformity

This wireless device complies with the specifications EN 300 328, EN 301-489, and EN 60950 following the provisions of the R&TTE Directive.

### Industry Canada Statement

This Class B device meets all requirements of the Canadian interference-causing equipment regulations.

Cet appareil numérique de la classe B respecte toutes les exigences du Règlement sur le matériel brouilleur du Canada.

### VCCI Class B Statement

情報処理装置等電波障害自主規制について

この装置は、情報処理装置等電波障害自主規制協議会 (VCCI) の基準に基づくクラス B 情報技術装置です。この装置は家庭環境で使用されることを目的としていますが、この装置がラジオやテレビジョン受信機に近接して使用されると、受信障害を引き起こすことがあります。

取扱説明書に従って正しい取扱いをしてください。

## Dichiarazione di conformità Europa-Unione Europea

Conforme alle direttive europee 72/23/EEC, 89/336/EEC e 99/5/EC.

### Laser Information

**Warning:** Making adjustments or performing procedures other than those specified in your equipment's manual may result in hazardous radiation exposure.

Do not attempt to disassemble the cabinet containing the laser. The laser beam used in this product is harmful to the eyes. The use of optical instruments, such as magnifying lenses, with this product increases the potential hazard to your eyes. For your safety, have this equipment serviced only by an Apple-authorized service provider.

Because of the optical disc drive in your computer, your computer is a Class 1 laser product. The Class 1 label, located in a user-accessible area, indicates that the drive meets minimum safety requirements. A service warning label is located in a service-accessible area. The labels on your product may differ slightly from the ones shown here.



Class 1 label



Service warning label

### Exposure to Radio Frequency Energy

The radiated output power of the optional AirPort Extreme Card is far below the FCC radio frequency exposure limits. Nevertheless, it is advised to use the wireless equipment in such a manner that the potential for human contact during normal operation is minimized.

### Informazioni sul mouse LED Classe 1

Il mouse Apple ottico è un prodotto LED Classe 1 in accordo alla IEC 60825-1 A1 A2. Questo prodotto è conforme ai requisiti delle direttive europee 72/23/EEC e 89/336/EEC.

Inoltre, è conforme alla specifica canadese ICES-003 per la Classe B.

### Taiwan Statement

產品名稱：滑鼠

型號：M 5 7 6 9

進口商：美商蘋果電腦股份有限公司台灣分公司

### Korea Statement

명 칭 (모델명) : 마우스 (M5769)

인 증 번 호 : E-C011-00-3670 (B)

인 증 자 상 호 : 애플컴퓨터코리아(주)

제 조 년 월 일 : 별도표기

제 조 자 / 제 조 국 : Apple Computer Inc. / 중국



명 칭 (모델명) : 마우스 (M5769)

인 증 번 호 : E-C011-00-3000 (B)

인 증 자 상 호 : 애플컴퓨터코리아(주)

제 조 년 월 일 : 별도표기

제 조 자 / 제 조 국 : Apple Computer Inc. / 말레이시아



### Avviso di attività ad alto rischio

Questo sistema non è predisposto per l'utilizzo all'interno di strutture nucleari, sistemi di navigazione o di comunicazione aerea, strumenti per il controllo del traffico aereo o per altri utilizzi nei quali un'improvvisa interruzione del corretto funzionamento del sistema possa causare morte, danni fisici a persone o gravi danni ambientali.

### Conforme a ENERGY STAR®

Come partner di ENERGY STAR®, Apple ha stabilito che le configurazioni standard del prodotto in questione soddisfano i requisiti ENERGY STAR® per il rendiconto energetico. Il programma ENERGY STAR® riunisce diversi distributori di apparecchi per ufficio ed è volto alla promozione del risparmio di energia. La riduzione del consumo di energia dei prodotti da ufficio determina un notevole risparmio finanziario e una diminuzione dell'inquinamento grazie all'eliminazione di sprechi di energia.

### Smaltimento del computer

Riciclare o smaltire eMac in conformità alle leggi e alle normative ambientali locali, e alle direttive relative alle apparecchiature elettriche ed elettroniche.

Per ulteriori informazioni sul programma di riciclaggio di Apple, visitare [www.apple.com/environment/summary.html](http://www.apple.com/environment/summary.html).

### Smaltimento della batteria

Smaltire le batterie secondo le locali direttive ambientali.

**Nederlands:** Gebruikte batterijen kunnen worden ingeleverd bij de chemokar of in een speciale batterijcontainer voor klein chemisch afval (kca) worden gedeponerd.



**Deutschland:** Das Gerät enthält Batterien. Diese gehören nicht in den Hausmüll. Sie können verbrauchte Batterien beim Handel oder bei den

Kommunen unentgeltlich abgeben. Um Kurzschlüsse zu vermeiden, kleben Sie die Pole der Batterien vorsorglich mit einem Klebestreifen ab.

**Taiwan:**



廢電池請回收

## Informazioni sul telefono e il modem Apple 56K

### Informare la propria compagnia telefonica

Alcune compagnie telefoniche richiedono alle società di essere informate quando queste collegano un modem alle loro linee telefoniche.

### Information You Need in the United States

The internal modem complies with Part 68 of the FCC rules. On the back of this equipment is a label that contains, among other information, the FCC registration number and ringer equivalence number (REN). If requested, provide this information to your telephone company.

- *Ringer equivalence number (REN):* 0.1B The REN is useful to determine the quantity of devices you may connect to your telephone lines and still have all those devices ring when your telephone number is called. In most, but not all areas, the sum of the RENs of all devices connected to one line should not exceed five (5.0). To be certain of the number of devices you may connect to your line, as determined by the REN, you should contact your local telephone company to determine the maximum REN for your calling area.
- *Telephone jack type:* USOC, RJ-11 An FCC-compliant telephone cord and modular plug are provided with this equipment. This equipment is designed to be connected to the telephone network or premises wiring using a compatible modular jack that complies with Part 68 rules. See the installation instructions for details.

### Telephone Line Problems

If your telephone doesn't work, there may be a problem with your telephone line. Scollegare il modem per verificare se il problema viene risolto. Se questo non serve, rivolgersi alla propria compagnia sottoponendo il problema.

Se scollegando il modem si risolve il problema, è necessario fare riparare il modem. Consultare al documentazione fornita con il modem Apple per sapere come contattare un centro di assistenza autorizzato Apple.

If you do not disconnect your modem when it is adversely affecting the telephone line, the telephone company has the right to disconnect your service temporarily until you correct the problem. La società

telefonica notificherà al più presto possibile. Also, you will be informed of your right to file a complaint with the FCC.

The telephone company may make changes in its facilities, equipment, operations, or procedures that could affect the operation of your equipment. If this happens, the telephone company will provide advance notice in order for you to make the necessary modifications to maintain uninterrupted service.

The internal modem will not work with party lines, cannot be connected to a coin-operated telephone, and may not work with a private branch exchange (PBX).

### Telephone Consumer Protection Act

The Telephone Consumer Protection Act of 1991 makes it unlawful for any person to use a computer or other electronic device to send any message via a telephone fax machine unless such message clearly contains, in a margin at the top or bottom of each transmitted page or on the first page of the transmission, the date and time it was sent and an identification of the business or other entity, or individual sending the message and the telephone number of the sending machine of such business, entity, or individual.

### Information You Need in Canada

The Industry Canada (IC) label identifies certified equipment. This certification means that the equipment meets certain telecommunications network protective, operational, and safety requirements. The Department does not guarantee the equipment will operate to a user's satisfaction.

Before installing this equipment, make sure that you are permitted to connect to the facilities of the local telecommunications company. Be sure you use an acceptable method of connection to install the equipment. In some cases, you may extend the company's internal wiring for single-line individual service by means of a certified telephone extension cord. Be aware, however, that compliance with these conditions may not prevent degradation of service in some situations.

Repairs to certified equipment should be made by an authorized Canadian maintenance facility designated by the supplier. Any equipment malfunctions or repairs or alterations that you make to this equipment may cause the telecommunications company to request that you disconnect the equipment.

In Canada, contact Apple at: 7495 Birchmount Road, Markham, Ontario, L3R 5G2, 800-263-3394

**Warning:** Users should ensure for their own protection that the electrical ground connections of the power utility, telephone lines, and internal metallic water pipe system, if present, are connected together. This precaution may be particularly important in rural areas.

Users should not attempt to make such connections themselves, but should contact the appropriate electric inspection authority or electrician.

- **Load number:** 0,1 The load number (LN) assigned to each terminal device denotes the percentage of the total load to be connected to the telephone loop that is used by the device, to prevent overloading. The termination of a loop may consist of any combination of devices, subject only to the requirement that the sum of the load numbers of all devices does not exceed 100.
- **Telephone jack type:** CA-11

#### Informations Destinées aux Utilisateurs Canadiens

L'étiquette d'Industrie Canada identifie un matériel homologué. Cette étiquette certifie que le matériel est conforme à certaines normes de protection, d'exploitation et de sécurité des réseaux de télécommunications. Le Ministère n'assure toutefois pas que le matériel fonctionnera à la satisfaction de l'utilisateur.

Avant d'installer ce matériel, l'utilisateur doit s'assurer qu'il est permis de le raccorder au réseau de l'entreprise locale de télécommunication. Le matériel doit également être installé en suivant une méthode acceptée de raccordement. Dans certains cas, le câblage appartenant à l'entreprise utilisé pour un service individuel à ligne unique peut être prolongé au moyen d'un dispositif homologué de raccordement (cordon prolongateur téléphonique).

L'abonné ne doit pas oublier qu'il est possible que la conformité aux conditions énoncées ci-dessus n'empêche pas la dégradation du service dans certaines situations. De fait, les entreprises de télécommunication ne permettent pas que l'on raccorde un matériel aux prises d'abonnés, sauf dans les cas précis prévus par les tarifs particuliers de ces entreprises.

Les réparations de matériel homologué doivent être effectuées par un centre d'entretien canadien autorisé désigné par la fournisseur. La compagnie de télécommunications peut demander à l'utilisateur de débrancher un appareil suite à des réparations ou à des modifications effectuées par l'utilisateur ou en raison d'un mauvais fonctionnement.

Veillez contacter Apple pour des informations supplémentaires:

Apple Canada, Inc.  
7495 Birchmount Road  
Markham, Ontario  
Canada L3R 5G2

Service à la clientèle d'Apple Canada: 800-263-3394

**Avertissement :** Pour sa propre protection, l'utilisateur doit s'assurer que tout les fils de mise à la terre du secteur, des lignes téléphoniques et les canalisations d'eau métalliques, s'il y en a, soient raccordés ensemble. Cette précaution est particulièrement importante dans les régions rurales.

L'utilisateur ne doit pas tenter de faire ces raccordements lui-même; il doit avoir recours à un service d'inspection des installations électriques ou à un électricien, selon le cas.

- **Numéro de charge:** 0.1 L'indice de charge (IC) assigné à chaque dispositif terminal indique, pour éviter toute surcharge, le pourcentage de la charge totale qui sera raccordée à un circuit téléphonique bouclé utilisé par ce dispositif. La terminaison du circuit bouclé peut être constituée de n'importe quelle combinaison de dispositifs pourvu que la somme des indices de charge de l'ensemble des dispositifs ne dépasse pas 100.
- **Type de prise téléphonique:** CA-11

#### Information You Need in the United Kingdom

This terminal equipment is intended for direct connection to the analogue Public Switched Telecommunications Network and is approved for use within the United Kingdom with the following features:

- Modem facility
- Autocalling facility
- Autoanswer facility
- DTMF signaling

Operation in the absence of proceed indication or upon detection of proceed indication

This product is in conformity with relevant regulatory standards following the provisions of European Council Directives 73/23/EEC (Low Voltage Directive) and 89/336/EEC amended by 92/31/EEC (EMC Directive).

#### Informationen für Deutschland

Diese Modem-Karte ist als Endeinrichtung vorgesehen und muss an ein TAE mit F-Kodierung angeschlossen werden. Diese Endeinrichtung ist in Konformität gemäß Niederspannungsrichtlinie 73 / 23 / EWG sowie EMC-Richtlinien 89 / 336 / EWG und 92 / 31 / EWG.

### **Informations pour la France**

Ce matériel est conforme aux normes applicables de sécurité électrique d'après la directive 73 / 23 / CEE et aux normes applicables de comptabilité électromagnétique d'après la directive 89 / 336 / CEE, modifié par la directive 92 / 31 / CEE.

### **Information You Need in Australia**

All telecommunications devices are required to be labelled as complying to the Australian telecommunications standards, ensuring the health and safety of the operator and the integrity of the Australian telecommunications network. To provide compliance with the Australian Communications Authority's technical standards, please ensure that the following AT commands are maintained:

- ATB0 (ITU/CCITT operation)
- AT&G0 (no guard tone)
- AT&P1 (33/66 pulse dial make/break ratio)
- ATS0 = 0 or ATS0 = 1 (no answer or answer greater than one ring)
- ATS6 = 95 (DTMF period between 70–255 ms)
- ATS11 = 95 (DTMF period between 70–255 ms)

For calls that are automatically generated, a total of three call attempts are allowed to a telephone number, with a minimum period between calls of 2 seconds. If the call does not connect after three attempts, 30 minutes must expire before automatic redialing may be initiated. Failure to set the modem (and any associated communications software) to the above settings may result in the modem being non-compliant with Australian telecommunications standards. Under these circumstances a user could be subject to significant penalties under the Telecommunications Act 1997.

This modem must be properly secured in order for you to use it. Telecommunications network voltages exist inside the computer and the telecommunications line connection must be removed before opening the computer.

### **Information You Need in New Zealand**

This modem is fully approved to operate on the New Zealand telecommunications network under Telepermit number PTC 211/04/002. All telecommunications devices are required to hold a Telepermit and be labelled accordingly with the approved Telepermit number to comply with the New Zealand telecommunications standards, ensuring the health and safety of the operator and the integrity of the New Zealand telecommunications network. To ensure compliance, all calls that are automatically generated should not make more than 10 call attempts to the same number within any 30 minute period with a minimum period between calls of 30 seconds.

Failure to adhere to these standards may result in the modem being non-compliant with New Zealand Telecom standards. Under these circumstances a user could be subject to significant penalties.

**Important:** The grant of a Telepermit for any item of terminal equipment indicates that only Telecom has accepted that the item complies with minimum conditions for connection to its network. It indicates no endorsement of the product by Telecom, nor does it provide any sort of warranty. Above all, it provides no assurance that any item will work correctly in all respects with another item of Telepermitted equipment of a different make or model, nor does it imply that any product is compatible with all of Telecom's network services.

