



PowerBook G4

# Manuale Utente

Include informazioni  
sull'installazione, l'espansione e  
la risoluzione dei problemi  
relativi al computer PowerBook  
G4

## Apple Computer, Inc.

© 2003 Apple Computer, Inc. Tutti i diritti riservati.

Secondo le leggi di copyright, questo manuale non può essere copiato, per intero o in parte, senza il consenso scritto di Apple.

Il logo Apple è un marchio registrato di Apple Computer, Inc. L'uso del logo Apple tramite "tastiera" (Opzione-Maiuscole-8) per scopi commerciali senza il precedente consenso scritto di Apple, può costituire violazione di marchio e una concorrenza sleale in violazione delle leggi statali.

Apple si è impegnata perché le informazioni contenute in questo manuale fossero il più possibile precise. Apple declina ogni responsabilità per eventuali errori di stampa.

Apple

1 Infinite Loop

Cupertino, CA 95014-2084

408-996-1010

[www.apple.com](http://www.apple.com)

Apple, il logo Apple, AirPort, Apple Store, AppleTalk, Final Cut Pro, FireWire, Mac, Macintosh, il logo Mac, PowerBook, QuickTime e Sherlock sono marchi registrati di Apple Computer, Inc. negli Stati Uniti e in altri paesi.

Finder, iCal, iChat, iDVD, iMovie, iPhoto, iPod, iTunes e SuperDrive sono marchi di Apple Computer, Inc.

ENERGY STAR® è un marchio registrato negli Stati Uniti.

Java è un marchio di Sun Microsystems, Inc.

PowerPC è un marchio di International Business Machines Corporation, dato in licenza d'uso.

I nomi di altre società e prodotti qui menzionati sono marchi delle rispettive società. La citazione di prodotti di terze parti è a solo scopo informativo e non costituisce alcun impegno o raccomandazione. Apple declina ogni responsabilità riguardo l'uso e le prestazioni di questi prodotti.

Prodotto sotto la licenza di Dolby Laboratories. "Dolby", "Pro Logic" e il simbolo della doppia "D" sono marchi di Dolby Laboratories. Documentazione confidenziale non stampata. © 1992–1997 Dolby Laboratories, Inc. Tutti i diritti riservati.

Il prodotto descritto in questo manuale include la tecnologia di protezione dei diritti d'autore che è protetta dalla modalità di richiesta di alcuni brevetti degli Stati Uniti e altri diritti di proprietà posseduti da Macrovision Corporation e da altri titolari di diritti. L'uso di questa tecnologia di protezione dei diritti d'autore deve essere autorizzata da Macrovision Corporation ed è valida solo per usi domestici e per altre attività di visione limitate, salvo il consenso da parte di Macrovision Corporation. Non è consentito decompilare o disassemblare.

Richieste di diritti per brevetti degli Stati Uniti nn. 4,631,603, 4,577,216, 4,819,098 e 4,907,093 date in licenza per usi esclusivi di visione limitata.

Pubblicato contemporaneamente negli Stati Uniti e in Canada.

Il canale delle Pagine Gialle di Sherlock può essere conosciuto con un altro nome al di fuori degli Stati Uniti.



# Indice

## **1 Installazione 7**

- Collegamento del computer 8
- Calibrare la batteria per ottenere prestazioni ottimali 9
- Collegamento del modem interno 9
- Apertura del pannello dello schermo 10
- Accensione del computer 11
- Spostamento degli elementi sullo schermo 12
- Regolazione delle impostazioni dello schermo 13
- Procedura da seguire all'avvio 14
- Che cosa fare dopo aver terminato di utilizzare il PowerBook 15

## **2 Caratteristiche del computer 17**

- Caratteristiche principali del PowerBook 18
- Caratteristiche aggiuntive del PowerBook 20
- Componenti interni del PowerBook 22
- Informazioni su Mac OS X 24
- .Mac: servizi Internet per gli utenti Mac 25
- Sherlock: lo strumento di ricerca su Internet 26
- Apple.com: il punto di partenza sul web 27
- QuickTime: audio e video su Internet 28
- iMovie: creazione e montaggio di filmati digitali 29
- iPhoto: organizzazione, modifica e condivisione di immagini digitali 30
- iTunes: musica digitale per Mac e iPod 31
- iDVD: creazione di DVD personalizzati 32
- Aggiornamento automatico: per un computer Mac all'avanguardia 33

iCal: organizzazione e condivisione di calendari	34
iChat: sessioni chat con amici via Internet	35
Account: trasformare un Mac in tanti Mac	36
Aiuto Mac: risposta a qualsiasi domanda su Macintosh	37

### **3 Utilizzo del computer 39**

USB (Universal Serial Bus)	40
FireWire	42
Utilizzo di dispositivi Bluetooth	44
Tecnologia wireless AirPort per Internet e networking	45
Ethernet (10/100Base-T)	46
Supporto video esterno (VGA, composito ed S-Video)	47
Batteria	50
Utilizzo dell'unità ottica	54
Tasti di controllo della tastiera	58
Utilizzo del tastierino numerico incorporato	59
Protezione del computer	60

### **4 Utilizzo del sistema operativo 61**

Informazioni su Mac OS X	61
Utilizzo dell'ambiente Classic in Mac OS X	62

### **5 Espansione del computer 63**

Installazione di memoria aggiuntiva	63
Installazione di una Scheda AirPort Extreme	69

### **6 Risoluzione dei problemi 73**

Informazioni incluse in questo capitolo	73
Problemi che non permettono di utilizzare il computer	74
Ripristino del software del computer	75
Altri problemi	76
Individuazione del numero seriale del prodotto	77

### **Appendix A Specifiche tecniche 79**

Apple System Profiler	79
-----------------------	----

**Appendix B**  
**Manutenzione, utilizzo e informazioni sulla sicurezza 81**

- Pulizia del PowerBook 81
- Trasporto del PowerBook 81
- Conservazione del PowerBook 82
- Istruzioni sulla sicurezza per la configurazione e l'utilizzo del computer 82
- Istruzioni generali sulla sicurezza 83
- Apple e l'ambiente 84
- Disposizione dell'ambiente di lavoro 85

**Appendix C**  
**Connessione a Internet 87**

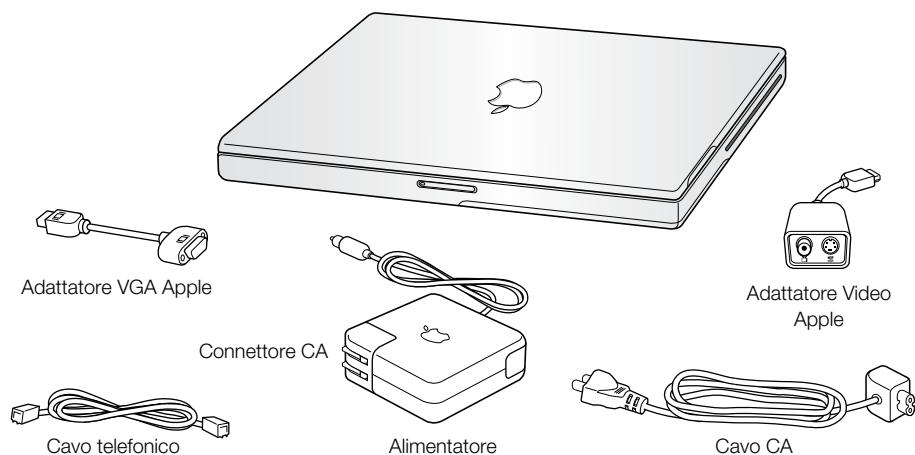
- Connessioni dialup (PPP) 88
- Connessioni Internet via DSL, modem via cavo o LAN 91
- Risoluzione dei problemi di connessione 96



# Installazione

Questo computer PowerBook è stato progettato per poter essere installato rapidamente e utilizzato immediatamente. Per coloro che non hanno mai utilizzato un computer PowerBook e non conoscono i computer Macintosh, si consiglia di leggere questa sezione, che offre informazioni sull'installazione e indica le fonti in cui reperire ulteriori informazioni.

Gli utenti esperti dovrebbero essere già in grado di eseguire le procedure di installazione. Si consiglia comunque di leggere il Capitolo 2, "Caratteristiche del computer" per informazioni sulle nuove caratteristiche del PowerBook.



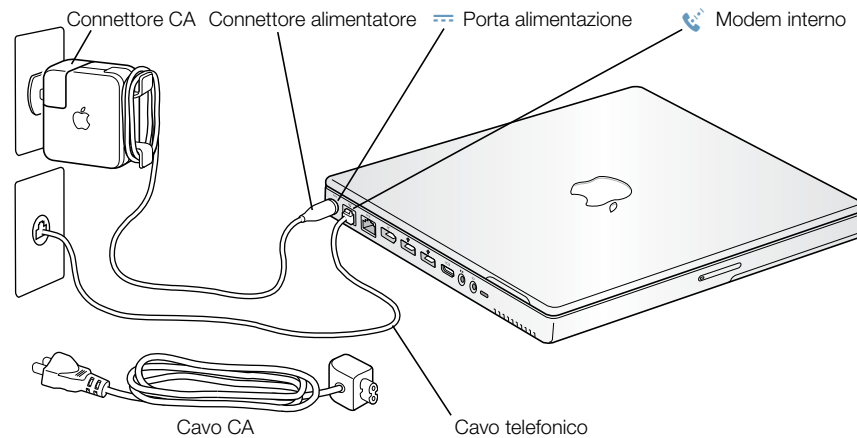
**Importante** Leggere attentamente tutte le istruzioni sull'installazione e la sicurezza (consultare pagina 82) prima di collegare il computer a una presa di corrente fornita di messa a terra.


## Collegamento del computer

Quando l'alimentatore è collegato, il computer viene alimentato e la batteria si ricarica. Collegare l'alimentatore qualora la batteria si sia scaricata durante il trasporto o lo stoccaggio.

**Importante** Per ottimizzare le prestazioni, utilizzare esclusivamente l'alimentatore fornito con questo computer PowerBook.

- 1 Inserire la spina CA dell'alimentatore in una presa di corrente. Per prolungare la distanza tra alimentatore e presa, rimuovere la spina CA dall'alimentatore e inserire un'estremità del cavo di alimentazione CA incluso all'alimentatore e l'altra estremità nella presa di corrente. Utilizzare esclusivamente il cavo CA fornito con l'alimentatore.



- 2 Inserire la spina dell'alimentatore nella porta di alimentazione (identificata dall'icona ) situata sul lato sinistro del computer. Assicurarsi di inserire completamente il connettore nella porta di alimentazione affinché il computer riceva la corrente.

Se il collegamento è stato effettuato correttamente, nella spina dell'alimentatore si accende una spia luminosa. Se la spia è di colore ambra, la batteria si sta ricaricando. Se la spia è di colore verde, la batteria è completamente carica. È possibile controllare il livello di carica della batteria tramite l'icona della batteria nella barra dei menu oppure verificando le spie di carica situate sul lato inferiore della batteria (consultare pagina 50).

È possibile avvolgere la parte restante del cavo di alimentazione attorno ai due ganci che fuoriescono dall'alimentatore.

Nello scollegare l'alimentatore dalla presa di corrente, agire sulla presa e non tirare il cavo.




## Calibrare la batteria per ottenere prestazioni ottimali

Affinché la batteria del PowerBook duri il più a lungo possibile, farla scaricare completamente durante la prima settimana successiva all'acquisto del PowerBook. Quindi ricaricarla completamente. Seguire questa procedura:

- 1** Inserire l'adattatore nella presa di corrente e lasciare la batteria del PowerBook sotto carica fino a quando le spie luminose e l'indicatore su schermo non segnalano che la batteria è completamente carica. Una spia di colore verde accesa sulla spina dell'alimentatore indica che la batteria è completamente carica.
- 2** Scollegare l'alimentatore e utilizzare il PowerBook. Quando la carica della batteria diventa insufficiente, sullo schermo viene visualizzata la prima finestra di dialogo di avvertenza indicante il basso livello di carica della batteria. Continuare a utilizzare il PowerBook fino a quando non entra in stato di Stop. A questo punto la batteria si sarà scaricata in misura sufficiente per calibrarla.
- 3** Collegare l'adattatore e attendere fino al completo caricamento della batteria.

**Importante** Per calibrare la batteria, è necessario scaricarla completamente e quindi ricaricarla una volta sola. Al termine di questa operazione sarà possibile collegare e scollegare l'alimentatore in qualsiasi momento.

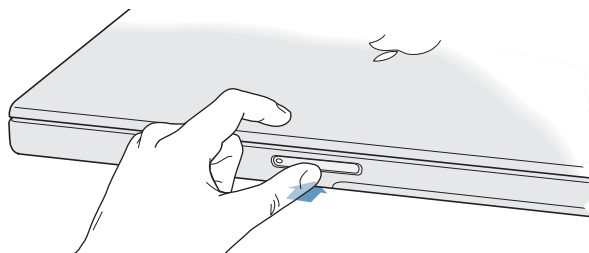
## Collegamento del modem interno

Per connettersi a Internet immediatamente, collegare un'estremità del cavo telefonico alla porta del modem (identificata dall'icona ) posta sul lato sinistro del computer e l'altra estremità a una linea telefonica analogica (il tipo di linea presente nella maggior parte delle abitazioni). Quando si accende il PowerBook per la prima volta, il software Impostazione Assistita consente di effettuare i passaggi necessari per eseguire la connessione Internet. Per informazioni più dettagliate, consultare L'Appendice C, "Connessione a Internet".

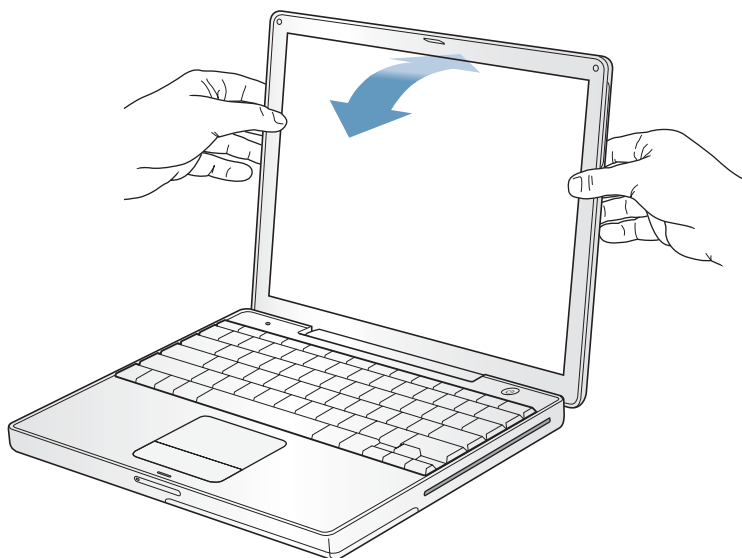
**Attenzione** Non collegare una linea telefonica digitale al modem, poiché un tipo di linea errato potrebbe danneggiare il modem. Per sapere se si dispone di una linea telefonica digitale, contattare il fornitore del servizio telefonico.

## Apertura del pannello dello schermo

- 1 Premere il pulsante a scatto del pannello dello schermo.

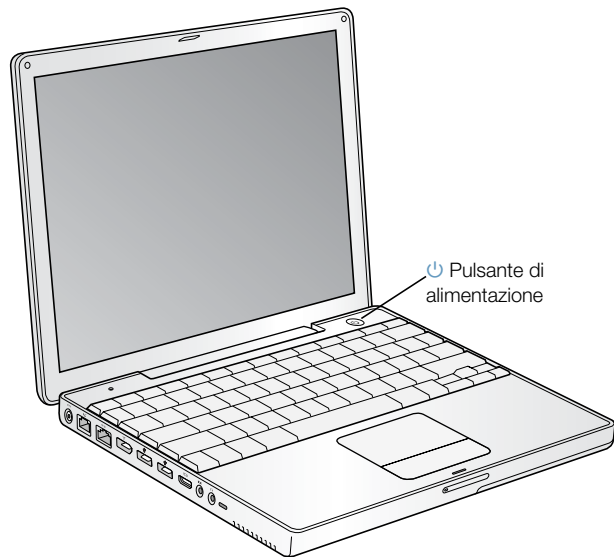


- 2 Aprire il pannello dello schermo e sollevarlo fino a ottenere l'angolo di visualizzazione ottimale.



## Accensione del computer

Per accendere il computer, premere il pulsante di alimentazione (⏻). Accendendo il computer si dovrebbe sentire il suono di avvio. Il computer impiega alcuni secondi per accendersi. Si tratta di un comportamento normale. Quando si preme il pulsante di alimentazione, il PowerBook effettua la verifica della memoria interna prima di avviarsi. Tanto maggiore è la memoria, quanto più lungo sarà il tempo necessario per l'avvio del computer.



## Problemi all'avvio del computer

### **Premendo il pulsante di alimentazione non appare nulla.**

- Assicurarsi che la batteria sia installata correttamente. Premere il pulsante color argento posto sulla batteria per verificare il livello di carica. Consultare la sezione "Batteria" a pagina 50.
- La batteria potrebbe essere scarica. Assicurarsi di avere collegato correttamente l'alimentatore al computer e a una presa di corrente.
- Se il computer continua a non accendersi, consultare pagina 75 per ulteriori suggerimenti sulla risoluzione dei problemi.

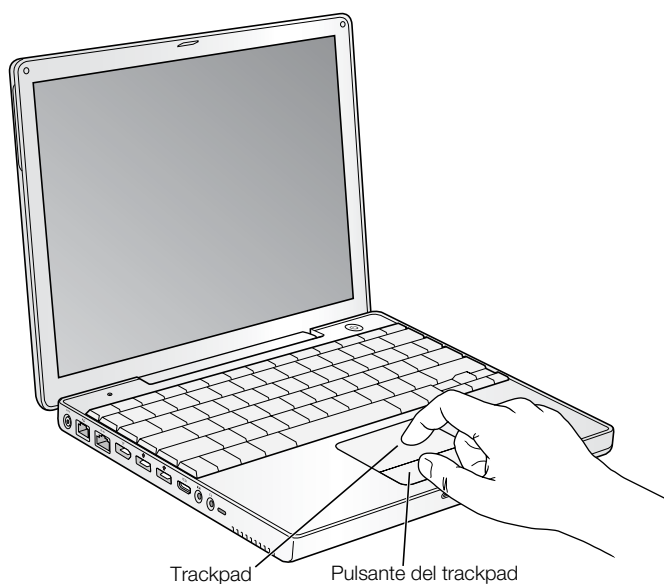
### **Sullo schermo appare l'icona di un dischetto o di una cartella contenente un punto interrogativo lampeggiante.**

- Questa icona segnala normalmente che il computer non ha individuato il software di sistema sul disco rigido o sui dischi collegati al computer. Potrebbe rendersi necessario reinstallare il software di sistema. Consultare pagina 75.

## Spostamento degli elementi sullo schermo

Il trackpad del PowerBook consente di selezionare e spostare gli elementi sulla scrivania, analogamente a come si utilizza il mouse con i computer desktop. Per spostare il puntatore a freccia sullo schermo, fare scivolare le dita sul trackpad. Per selezionare un elemento, fare clic o doppio clic su di esso, quindi premere il tasto del trackpad.

**Nota:** In alternativa, è anche possibile fare clic o doppio clic direttamente sul trackpad. Attivare questa e altre opzioni del trackpad nel pannello “Mouse” in “Preferenze di Sistema”.



Il trackpad è sensibile alla velocità di movimento delle dita. Per spostare di poco il puntatore sulla Scrivania, muovere lentamente le dita sul trackpad. Quanto più rapido è il movimento delle dita, tanto più veloce sarà lo spostamento del puntatore sulla Scrivania.

### Suggerimenti per l'utilizzo del trackpad

Per ottimizzare l'utilizzo del trackpad, osservare i seguenti suggerimenti:

- Utilizzare un solo dito. Se si usa più di un dito, il puntatore potrebbe spostarsi in modo non adeguato.
- Non utilizzare penne o altri oggetti.
- Le dita e il trackpad devono essere asciutti. Se il trackpad è umido, asciugarlo con un panno pulito prima di utilizzarlo.
- Non utilizzare mai sostanze detergenti per pulire il trackpad.

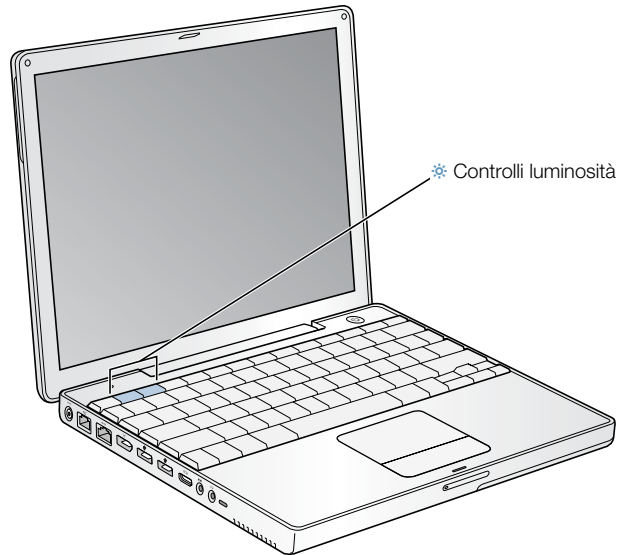
Per ulteriori informazioni sull'utilizzo del trackpad, scegliere Aiuto > Aiuto Mac.

## Regolazione delle impostazioni dello schermo

Quando si utilizza il PowerBook per la prima volta, potrebbe rendersi necessario regolare lo schermo per potervi visualizzare gli elementi in modo corretto.

### Impostazione della luminosità

Per regolare la luminosità dello schermo, utilizzare i tasti identificati dall'icona ☼.



### Impostazione della risoluzione dello schermo

È possibile aumentare le dimensioni delle immagini visualizzate sullo schermo, passando dalla risoluzione standard a una diversa. Per regolare la risoluzione dello schermo, aprire il pannello "Monitor" in "Preferenze di Sistema". Per controllare le impostazioni del monitor utilizzando l'icona del monitor nella barra dei menu, fare clic su "Mostra Monitor nella barra dei menu".

## Risoluzioni supportate dal monitor integrato

Il PowerBook è dotato di monitor TFT XGA da 12,1" con una risoluzione predefinita di 1024 x 768.

È possibile selezionare una risoluzione di 800 x 600 o inferiore (denominate risoluzioni "in scala") nel pannello "Monitor" in "Preferenze di Sistema". Quando si sceglie una di queste risoluzioni, gli elementi appaiono più grandi e risultano più facilmente visibili. Tuttavia, le altre risoluzioni potrebbero offrire una minore nitidezza delle immagini rispetto a quella predefinita.

## Procedura da seguire all'avvio

Tutte le procedure necessarie per la configurazione e l'avvio del PowerBook sono state eseguite. La prima volta che si avvia il computer, appaiono le diverse schermate del software Impostazione Assistita, attraverso le quali è possibile configurare il computer e impostare le opzioni per l'accesso a Internet. Normalmente l'accesso a Internet richiede un account a un ISP (Internet Service Provider). L'account potrebbe non essere gratuito.

Per ulteriori informazioni, consultare:

Per informazioni su...	Consultare...
Spegnimento del computer o attivazione dello stato di Stop	"Che cosa fare dopo aver terminato di utilizzare il PowerBook" a pagina 15.
Possibilità di utilizzo delle caratteristiche hardware e software del PowerBook	Capitolo 2, "Caratteristiche del computer"
Ulteriori informazioni disponibili nell'Aiuto.	"Aiuto Mac: risposta a qualsiasi domanda su Macintosh" a pagina 37.
Utilizzo di una caratteristica specifica del PowerBook	Capitolo 3, "Utilizzo del computer"
Installazione della memoria	Capitolo 5, "Espansione del computer"
Cosa fare in caso di problemi con il PowerBook	Capitolo 6, "Risoluzione dei problemi"

## Che cosa fare dopo aver terminato di utilizzare il PowerBook

Dopo aver terminato di lavorare con il PowerBook, è possibile:

### Mettere il PowerBook in stato di Stop

Se non si utilizza il PowerBook per un breve periodo di tempo, metterlo in stato di Stop. Quando il computer è in stato di Stop, è possibile “svegliarlo” immediatamente senza dover effettuare il processo di riavvio. Quando il computer è in stato di Stop, lo schermo diventa nero e una piccola spia bianca posta immediatamente al di sotto del pulsante a scatto del pannello dello schermo lampeggia.

Per porre il computer in stato di Stop, utilizzare una delle seguenti procedure:

- Chiudere il pannello dello schermo.
- Scegliere Apple (🍏) > Stop.

**Attenzione** Attendere alcuni secondi fino a quando la spia che indica lo stato di Stop non si spegne (segnalando che il computer è in stato di Stop e il disco rigido è fermo) prima di spostare il PowerBook. Se si sposta il computer mentre il disco rigido è in funzione, è possibile danneggiarlo, causando la perdita di dati o l'impossibilità di eseguire l'avvio dallo stesso disco rigido.

Per “svegliare” il computer:

- *Se il pannello dello schermo è chiuso*, aprirlo. Aprendo il pannello dello schermo, il PowerBook esce automaticamente dallo stato di Stop.
- *Se il pannello dello schermo è già aperto*, premere il pulsante di alimentazione (🔌) o uno dei tasti sulla tastiera.

### Spegnimento del PowerBook

Se si decide di non utilizzare il PowerBook per un giorno o due, si consiglia di spegnerlo. Attenersi a una delle seguenti procedure:

- Scegliere Apple (🍏) > Smetti.
- Premere il pulsante di alimentazione e fare clic su “Spegni” nella finestra di dialogo che appare.



- Prima di riporre il PowerBook e tenerlo inattivo per un lungo periodo di tempo, consultare la sezione “Conservazione del PowerBook” a pagina 82 per ulteriori informazioni su come evitare che la batteria si scarichi completamente.



## Caratteristiche del computer

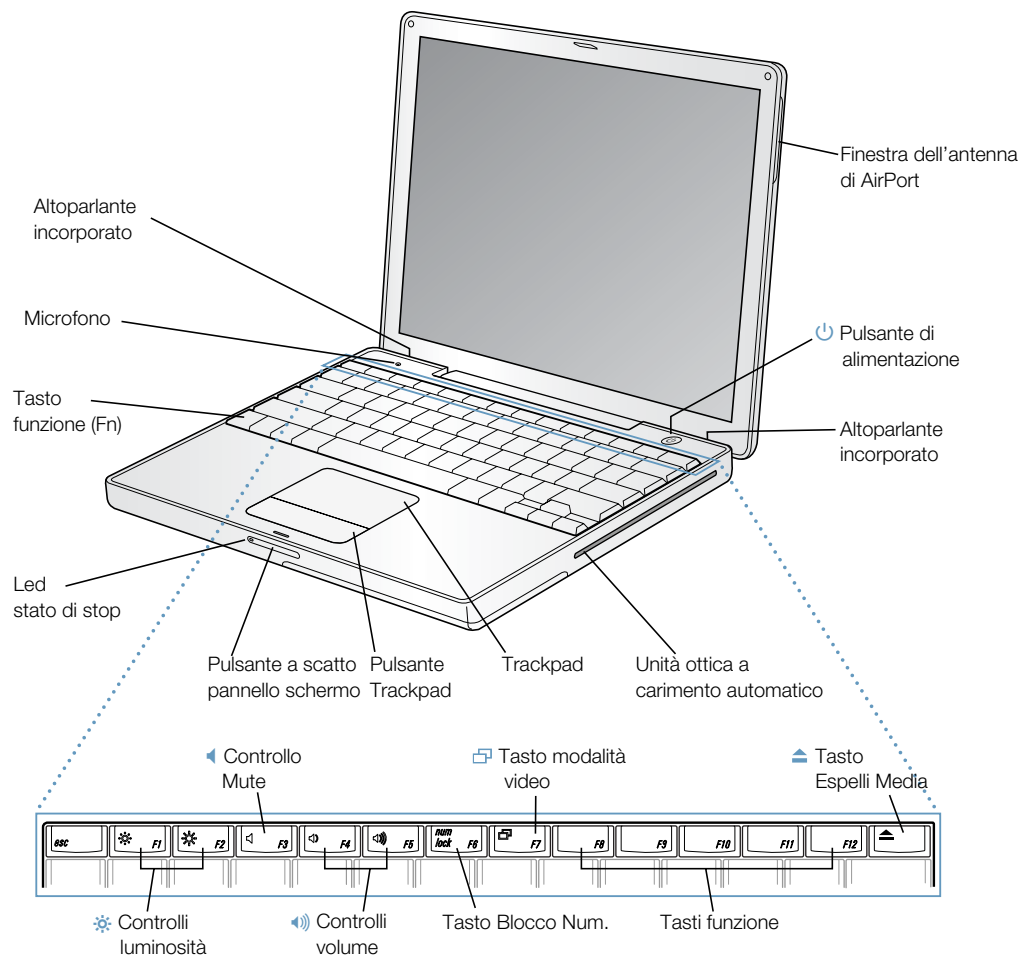
Gli utenti che sono impazienti di iniziare a utilizzare il nuovo PowerBook troveranno questo capitolo molto interessante, in quanto presenta le caratteristiche hardware e software del computer, nonché gli speciali servizi Internet disponibili per gli utenti Macintosh.

PowerBook è un computer notebook completo. Questo computer dispone della tecnologia più avanzata, che include un processore PowerPC G4, porte FireWire e USB, connettività wireless Bluetooth e una Scheda AirPort opzionale per connessioni Internet e networking wireless. Oltre a tali componenti hardware, il PowerBook viene fornito il sistema operativo Mac OS X, le cui potenti funzionalità consentono l'utilizzo di Internet per la visualizzazione di filmati, la ricerca di informazioni, l'acquisto di prodotti e l'aggiornamento automatico del software.

PowerBook viene fornito con molte applicazioni che consentono di inviare posta elettronica, navigare su Internet, partecipare a sessioni di chat, organizzare musica e immagini fotografiche, realizzare filmati e altro ancora. Questo capitolo illustra queste applicazioni e indica dove reperire ulteriori informazioni sull'utilizzo delle applicazioni. Per saperne di più, leggere attentamente il capitolo.

**Nota:** Poiché Apple apporta frequenti miglioramenti e aggiornamenti al software di sistema, alle applicazioni e al proprio sito Internet, le immagini utilizzate nel presente manuale potrebbero risultare leggermente diverse da quanto visualizzato sullo schermo.

## Caratteristiche principali del PowerBook



**Controlli della luminosità**

Consentono di regolare la luminosità dello schermo del PowerBook.

**Controlli del volume**

Consentono di regolare il volume degli altoparlanti incorporati e della porta audio.

**Tasto Blocco Num.**

Attiva le funzionalità numeriche incluse nella tastiera del PowerBook. Quando il tastierino numerico è bloccato, l'indicatore luminoso del blocco tastiera è di colore verde.

**Tasto modalità video**

Consente di passare tra le modalità "scrivania estesa" e "duplicazione dello schermo".

**Tasto Espelli Media**

Tenendolo premuto, consente di espellere un disco CD o DVD. Per espellere un disco, è inoltre possibile trascinarne l'icona sul Cestino.

**Altoparlanti interni (2)**

Consentono di ascoltare musica e l'audio di filmati, giochi e altri prodotti multimediali.

**Microfono incorporato**

Consente di registrare suoni direttamente sul disco rigido del PowerBook.

**Tasto (Fn)**

Tenendolo premuto, consente di abilitare i tasti funzione (F1-F12).

**Spia luminosa stato di Stop**

Quando la spia bianca lampeggia, il PowerBook è in stato di Stop.

**Tasto a scatto del pannello dello schermo**

Consente di sganciare il pannello dello schermo e di aprire il PowerBook.

**Trackpad**

Consente di spostare il puntatore sullo schermo del PowerBook.

**Unità ottica a caricamento automatico**

Consente di leggere dischi CD-ROM, Photo CD, dischi audio standard, DVD-ROM e DVD-R, filmati DVD e altri tipi di media. Permette inoltre di trasferire su dischi CD-R e CD-RW brani musicali, documenti digitali e di altro tipo. Se si dispone di un'unità SuperDrive, consente anche di scrivere su dischi DVD-R.

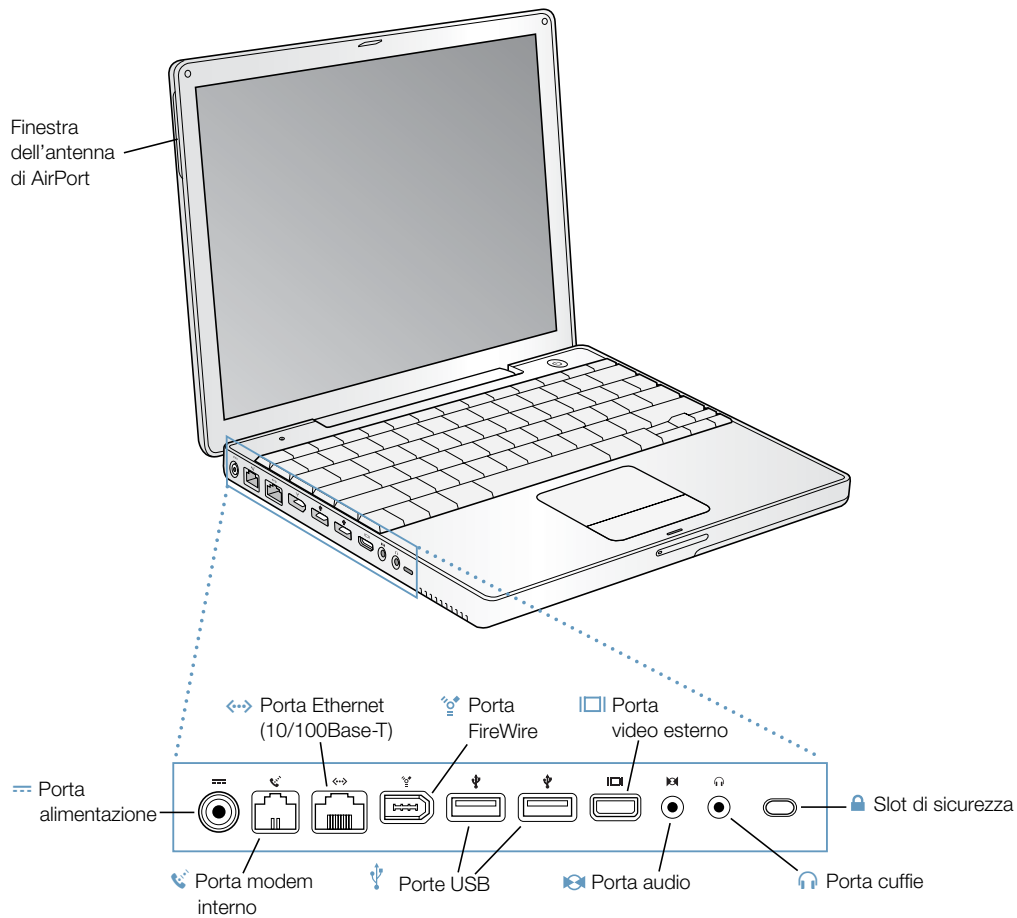
**Pulsante di alimentazione**

Consente di accendere e spegnere o mettere il PowerBook in stato di Stop.

**Finestra dell'antenna della Scheda AirPort**

Utilizzando una Scheda AirPort Extreme, consente la connessione wireless a Internet.

## Caratteristiche aggiuntive del PowerBook





#### **Porta dell'alimentatore**

Consente di collegare l'alimentatore (incluso) per ricaricare la batteria del PowerBook.



#### **Porta modem interno**

Consente di collegare una linea telefonica standard direttamente al modem interno.



#### **Porta Ethernet (10/100Base-T)**

Permette di accedere a una rete Ethernet ad alta velocità 10/100Base-T o di collegare un altro computer per la condivisione di documenti. La funzionalità di sensore automatico della porta Ethernet è in grado di rilevare altri dispositivi Ethernet. Non è necessario un cavo crossover Ethernet per collegarsi ad altri dispositivi Ethernet.



#### **Porta FireWire**

Consente di collegare apparecchiature esterne ad alta velocità, quali videocamere digitali, stampanti e dispositivi di archiviazione esterni.



#### **Due porte USB (Universal Serial Bus)**

Permettono di collegare al PowerBook apparecchiature addizionali, quali stampanti, dispositivi di archiviazione esterni, videocamere digitali, modem, tastiere e joystick.



#### **Porta video**

Utilizzando l'adattatore VGA incluso, consente di collegare un monitor esterno o un proiettore video che utilizzi un connettore VGA. Utilizzando l'adattatore Video Apple, consente di collegare il PowerBook a un televisore, a un videoregistratore o a un altro dispositivo video che utilizzi un connettore S-video o composito.



#### **Porta audio**

Consente di collegare un microfono o un altro dispositivo audio al PowerBook.



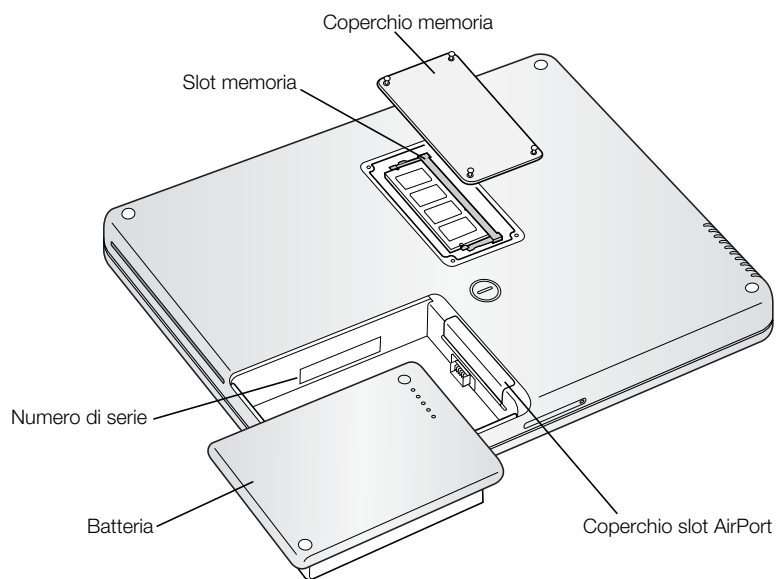
#### **Porta cuffie/audio**

Consente di collegare altoparlanti esterni, cuffie o altri dispositivi audio di uscita.

#### **Slot di sicurezza**

Consente di prevenire eventuali furti del computer, collegando un cavo di sicurezza.

## Componenti interni del PowerBook



---

**Slot della memoria**

PowerBook viene fornito con 256 megabyte (MB) di memoria. Nella scheda logica è presente un modulo di memoria da 128 MB, mentre un altro modulo di memoria da 128 MB si trova nello slot della memoria. È possibile espandere la RAM del PowerBook fino a 640 MB, utilizzando un modulo di memoria da 512 MB installato nello slot. Per ulteriori informazioni, consultare la sezione “Installazione di memoria aggiuntiva” a pagina 63.

**Scheda AirPort Extreme**

Una Scheda AirPort Extreme consente di accedere a una rete wireless. Il PowerBook potrebbe essere stato fornito con una Scheda AirPort Extreme preinstallata. In caso contrario, è possibile acquistare una Scheda AirPort Extreme e installarla personalmente. Consultare la sezione “Installazione di una Scheda AirPort Extreme” a pagina 69.

---

## Informazioni su Mac OS X



### Possibilità offerte

Mac OS X offre un'interfaccia utente potente ed elegante per il computer. Con Mac OS X non è necessario preoccuparsi della quantità di memoria da assegnare a un'applicazione per farla funzionare correttamente o riavviare il computer in caso di errore durante l'utilizzo dell'applicazione. Oltre a utilizzare il software Mac OS X, sul sistema operativo Mac OS X è possibile eseguire le versioni di applicazioni per Mac OS 9 grazie all'ambiente Classic. Il Capitolo 4, "Utilizzo del sistema operativo" a pagina 61 fornisce una descrizione più dettagliata dell'ambiente Classic. Mac OS X supporta anche software Java e UNIX.

"Preferenze di Sistema" è il comando principale per tutte le impostazioni del computer, che consente ad esempio di modificare l'aspetto della scrivania o impostare le informazioni di accesso alla rete. Il Finder e il Dock consentono un accesso rapido a cartelle, applicazioni, documenti e altri elementi presenti sul computer e in rete.

### Per saperne di più

- Per istruzioni su come personalizzare l'ambiente Mac OS X e per informazioni sull'utilizzo di Mac OS X, consultare il documento *Benvenuti in Mac OS X* che si trova sul disco rigido del computer, nella cartella delle informazioni all'interno della cartella Documenti.
- Per le informazioni più aggiornate su Mac OS X, andare al sito web Mac OS all'indirizzo [www.apple.com/macOS](http://www.apple.com/macOS) (in inglese).



## .Mac: servizi Internet per gli utenti Mac



### Possibilità offerte

.Mac è un nuovo gruppo di servizi Internet creato da Apple esclusivamente per gli utenti Mac. .Mac consente di inviare messaggi di posta elettronica o cartoline agli amici e condividere fotografie e filmati, eseguire una copia di backup dei documenti importanti, creare siti web personalizzati e molto altro ancora. Per utilizzare .Mac, è necessario disporre di un account presso un ISP (Internet Service Provider). I servizi .Mac potrebbero non essere disponibili in tutti i paesi.

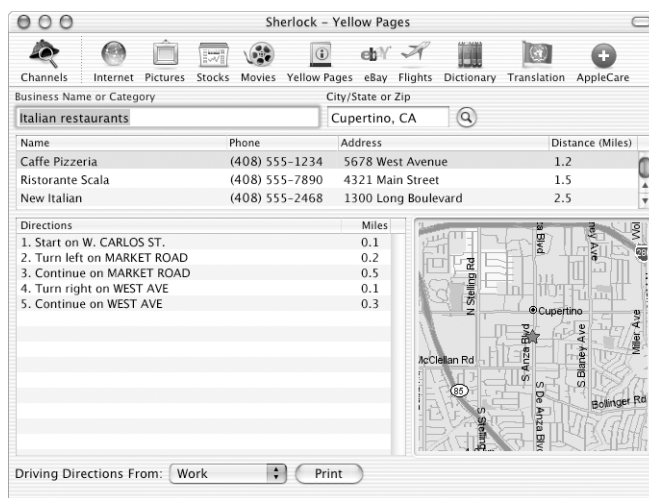
### Per saperne di più

- Andare al sito web: [www.mac.com](http://www.mac.com) (in inglese).

### Per registrarsi

- Aprire "Preferenze di Sistema", quindi fare clic su "Internet". Fare clic su ".Mac", quindi su "Registra".

## Sherlock: lo strumento di ricerca su Internet



### Possibilità offerte

Sherlock è uno strumento che consente di eseguire ricerche di informazioni e prodotti su Internet, offrendo un modo semplice per ricercare persone, notizie e ogni tipo di informazioni. Sherlock consente di acquistare libri e musica, ricercare siti, scoprire i prezzi migliori e verificare la disponibilità dei prodotti desiderati; verificare la programmazione dei film nei cinema locali, prendere visione dei trailer e acquistare biglietti; reperire informazioni sui voli, numeri di telefono e percorsi stradali; trovare definizioni, novità, traduzioni linguistiche e altro ancora.

### Per saperne di più

- Aprire Sherlock e scegliere Aiuto > Aiuto Sherlock.
- Andare al sito web: [www.apple.com/sherlock](http://www.apple.com/sherlock) (in inglese).

**Nota:** Le caratteristiche o il contenuto di Sherlock potrebbero essere modificati o non disponibili in qualsiasi momento.

## Apple.com: il punto di partenza sul web



### Possibilità offerte

Se si cercano informazioni su prodotti o servizi Apple, supporto e informazioni tecniche, i siti web Apple offrono tutte le informazioni necessarie per ottenere il massimo dal computer in uso. Le caratteristiche o il contenuto di Apple.com potrebbero non essere disponibili in tutti i paesi.

### Per saperne di più

Per ulteriori informazioni, visitare i seguenti siti web (in inglese):

- Apple Store: [store.apple.com](http://store.apple.com)
- Apple Support: [www.apple.com/support](http://www.apple.com/support)
- Macintosh Products Guide: [www.apple.com/guide](http://www.apple.com/guide)
- Mac OS X: [www.apple.com/macosex](http://www.apple.com/macosex)

## QuickTime: audio e video su Internet



### Possibilità offerte

Oltre a permettere la riproduzione di documenti audio e musicali su Mac, la tecnologia QuickTime consente anche di assistere a trasmissioni su Internet dal vivo o registrate.

### Per iniziare

- 1 Avviare la connessione a Internet.
- 2 Aprire QuickTime Player.
- 3 Fare clic sul pulsante “QuickTime” e selezionare un canale per poter ottenere i video e i brani musicali più recenti e le informazioni più aggiornate da Internet senza dover archiviare i documenti sul disco rigido.

### Per saperne di più

La visione e l'utilizzo di documenti video su Internet è solo una delle possibilità offerte da QuickTime. Per saperne di più:

- Aprire QuickTime e scegliere Aiuto > Aiuto QuickTime.
- Andare al sito web: [www.apple.com/quicktime](http://www.apple.com/quicktime) (in inglese).

## iMovie: creazione e montaggio di filmati digitali



### Possibilità offerte

iMovie è un programma per la composizione video digitale estremamente facile da utilizzare. Utilizzando iMovie e una videocamera digitale, si possono creare filmati straordinari. È possibile importare video dalla videocamera, modificare clip video e aggiungere transizioni, titoli, effetti sonori e musica.

### Per saperne di più

- Aprire iMovie e scegliere Aiuto > Aiuto iMovie.
- Per conoscere le ultime novità su iMovie, inclusi gli aggiornamenti, i plug-in aggiuntivi e l'elenco delle fotocamere DV compatibili, accedere al sito iMovie all'indirizzo [www.apple.com/imovie](http://www.apple.com/imovie) (in inglese).

## iPhoto: organizzazione, modifica e condivisione di immagini digitali



### Possibilità offerte

iPhoto consente di importare immagini da una fotocamera digitale, organizzarle in album, modificarle, migliorarle e condividerle in molti modi diversi. Una volta realizzate le incredibili funzionalità di iPhoto per la gestione delle immagini digitali, sarà impossibile tornare alle fotocamere normali. Collegare la fotocamera digitale alla porta USB del computer Macintosh. iPhoto apre, importa, cataloga, archivia e visualizza le immagini sullo schermo.

### Per saperne di più

- Aprire iPhoto e scegliere Aiuto > Aiuto iPhoto.
- Andare al sito web iPhoto: [www.apple.com/iphoto](http://www.apple.com/iphoto) (in inglese).

## iTunes: musica digitale per Mac e iPod



### Possibilità offerte

iTunes consente di importare brani dai CD musicali come documenti MP3, creare playlist, trasferire musica su iPod o un altro lettore MP3 portatile, ascoltare centinaia di stazioni radio su Internet e altro ancora. Utilizzare iTunes per organizzare la musica in base ai propri gusti e per realizzare CD audio personalizzati.

### Per saperne di più

- Aprire iTunes e scegliere Aiuto > Aiuto iTunes.
- Andare al sito web iTunes: [www.apple.com/itunes](http://www.apple.com/itunes) (in inglese).

## iDVD: creazione di DVD personalizzati



### Possibilità offerte

Se il PowerBook è dotato di unità SuperDrive, è possibile utilizzare iDVD per masterizzare DVD su dischi DVD-R vuoti. È possibile trasformare filmati realizzati con iMovie, foto digitali e altri documenti media QuickTime in DVD che possono essere riprodotti con la maggior parte dei lettori DVD standard.

### Per saperne di più

- Aprire iDVD e scegliere Aiuto > Aiuto iDVD.
- Andare al sito web iDVD: [www.apple.com/idvd](http://www.apple.com/idvd) (in inglese).



## Aggiornamento automatico: per un computer Mac all'avanguardia



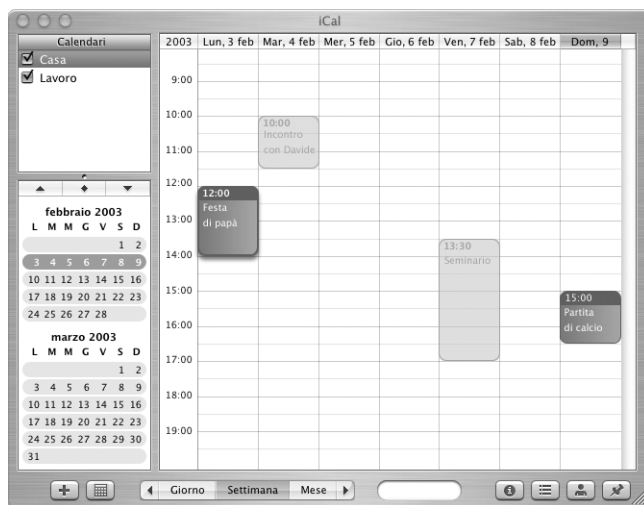
### Possibilità offerte

Collegarsi a Internet e utilizzare Aggiornamento Software per eseguire il download e l'installazione automatici delle versioni più recenti di software, driver e altre novità offerte da Apple. Aggiornamento Software esegue il controllo immediato dei server Internet Apple per verificare la disponibilità di eventuali aggiornamenti per il computer in uso. È possibile configurare il computer Mac per eseguire il controllo periodico del server Apple, il download e l'installazione del software aggiornato.

### Per saperne di più

- Per ulteriori informazioni, cercare l'argomento "Aggiornamento Software" nell' Aiuto Mac.
- Per le informazioni più aggiornate su Mac OS, accedere al sito web Mac OS all'indirizzo [www.apple.com/macos](http://www.apple.com/macos) (in inglese)

## iCal: organizzazione e condivisione di calendari



### Possibilità offerte

iCal è un'applicazione di gestione di calendari personali che consente di tenere traccia di appuntamenti ed eventi, visualizzando più calendari contemporaneamente e condividendoli online con colleghi, familiari e amici che utilizzano lo stesso account .Mac. iCal consente inoltre di richiedere altri calendari per gestire pianificazioni di lavoro, eventi familiari o scolastici e altro ancora.

### Per saperne di più

- Aprire iCal e scegliere Aiuto > Aiuto iCal.
- Andare al sito web iCal: [www.apple.com/ical](http://www.apple.com/ical) (in inglese).

## iChat: sessioni chat con amici via Internet



### Possibilità offerte

Se si è collegati a Internet, è possibile utilizzare iChat per avere conversazioni testuali online in tempo reale, partecipando a chat con amici e altri utenti di iChat che utilizzano AIM (AOL Instant Messenger). Inoltre, è possibile trasferire con semplicità immagini e documenti durante le sessioni chat. Connettersi a iChat utilizzando il nome utente .Mac o AIM.

### Per saperne di più

- Aprire iChat e scegliere Aiuto > Aiuto iChat.
- Andare al sito web iChat: [www.apple.com/ichat](http://www.apple.com/ichat) (in inglese).

## Account: trasformare un Mac in tanti Mac



### Possibilità offerte

Più persone possono condividere un unico computer mediante l'accesso ai propri account utente personali. Gli utenti possono selezionare le impostazioni personalizzate e accedere alla propria area privata di archiviazione denominata "Inizio". Gli utenti che condividono un computer hanno inoltre accesso a una cartella condivisa comune.

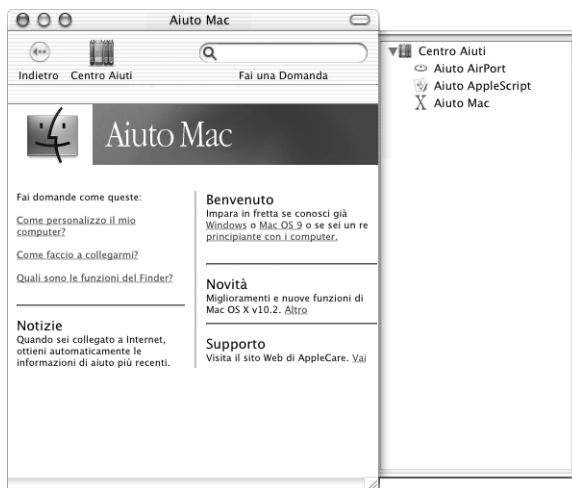
Il primo account utente creato sul computer corrisponde a quello dell'amministratore. Gli amministratori sono utenti che godono di speciali privilegi: possono consentire l'accesso al computer a nuovi utenti, installare software e modificare le impostazioni generali del computer.

**Nota:** Se si dimentica la password di amministratore, è possibile reimpostarla utilizzando il disco di installazione software fornito con il computer. Avviare il computer dal disco di installazione software e scegliere "Reinializza la password" dal menu "Installer". Poiché un utente che dispone del disco di installazione software può accedere al computer senza alcuna restrizione, è necessario conservare il disco in un luogo sicuro.

### Per saperne di più

Per ulteriori informazioni sull'impostazione degli account utente in Mac OS X, cercare l'argomento "utenti" nell' Aiuto Mac.

## Aiuto Mac: risposta a qualsiasi domanda su Macintosh



### Per utilizzare l'Aiuto Mac

- 1 Fare clic sull'icona del Finder nel Dock.
- 2 Scegliere Aiuto > Aiuto Mac (scegliere "Aiuto Mac" dal menu "Aiuto").
- 3 Inserire una domanda e premere il tasto "Invio".
- 4 Fare doppio clic su un elemento nella lista degli argomenti dell'Aiuto.



## Utilizzo del computer

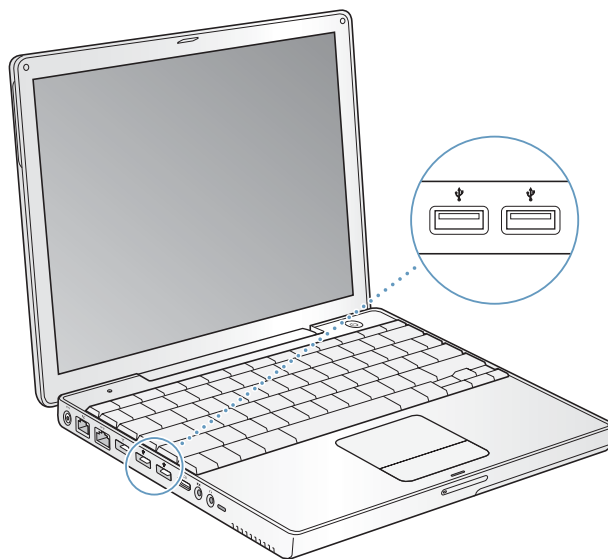
Il PowerBook presenta numerose funzioni integrate e caratteristiche di espansione che ne consentono la personalizzazione e il potenziamento, rendendo il computer adatto a qualsiasi esigenza. Tali funzionalità e caratteristiche includono:

- Tecnologia USB (Universal Serial Bus) che consente di collegare al PowerBook apparecchiature aggiuntive quali stampanti, scanner, joystick, tastiere, videocamere digitali e unità per dischetti.
- Tecnologia FireWire che permette di collegare dispositivi ad alta velocità, quali videocamere digitali e dischi rigidi esterni.
- Tecnologie di comunicazione all'avanguardia, quali modem a 56K, porta Ethernet 10/100Base-T, connessione wireless Bluetooth e funzionalità wireless e Internet tramite la Scheda AirPort opzionale.
- Uscita VGA con adattatore Apple VGA incluso che consente di utilizzare il PowerBook con un monitor esterno, un proiettore video o più schermi piatti digitali, oltre a fornire il supporto per le modalità "duplicazione dello schermo" e "scrivania estesa". Utilizzare la porta video del PowerBook e l'adattatore Video Apple per riprodurre dischi DVD su qualsiasi apparecchio televisivo che supporti un connettore composito o S-video.
- Batteria a lunga durata, porta di ingresso linea audio, porta cuffie e altro ancora.

Per informazioni sulle caratteristiche del PowerBook, iniziare la lettura del manuale da questo capitolo. Ulteriori informazioni sono disponibili nell' Aiuto Mac (consultare pagina 37) e nei numerosi siti web di Apple.

## USB (Universal Serial Bus)

Il PowerBook viene fornito con due porte USB (⚡), che consentono di collegare diversi tipi di dispositivi esterni quali stampanti, scanner, videocamere digitali, game pad, joystick, tastiere e unità per dischetti. La tecnologia USB semplifica il collegamento dei dispositivi esterni. Nella maggior parte dei casi è possibile collegare e scollegare una periferica USB quando il computer è acceso. Una volta collegato, il dispositivo è pronto all'uso. Non è necessario riavviare o riconfigurare il computer.



### Utilizzo di dispositivi USB

Per utilizzare un dispositivo USB con il computer, è sufficiente collegare l'apparecchiatura al computer. Il computer carica automaticamente il software appropriato ogni qualvolta si collega un nuovo dispositivo.

**Nota:** Il computer include già il software necessario per il funzionamento di diverse periferiche USB. Se al momento della connessione di un dispositivo USB il PowerBook non è in grado di rilevare il software corretto, installare il software fornito con il dispositivo oppure connettersi a Internet per ricercare, scaricare e installare il software corretto, seguendo le istruzioni visualizzate.

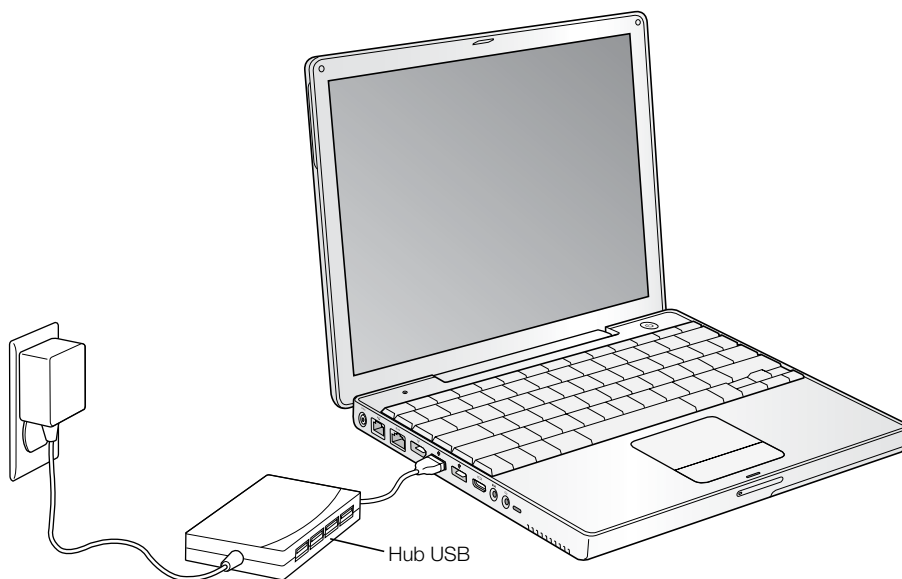


## Dispositivi USB e batteria

È possibile collegare al PowerBook dispositivi USB, quali joystick e tastiere, che vengono alimentati direttamente attraverso la connessione USB, senza dovere utilizzare un alimentatore esterno. Tuttavia, utilizzando questi tipi di dispositivi USB, la batteria del PowerBook si scarica più rapidamente. Se si prevede che il dispositivo resterà collegato per un periodo di tempo prolungato, si consiglia di collegare il PowerBook all'alimentatore.

## Utilizzo di più dispositivi USB contemporaneamente

Se si desidera collegare più di due dispositivi USB per volta, è necessario acquistare un hub USB. L'hub USB viene collegato a una delle porte USB del computer e fornisce ulteriori porte USB (solitamente quattro o sette). La maggior parte degli hub USB dispone anche di un alimentatore che deve essere collegato a una presa di corrente.



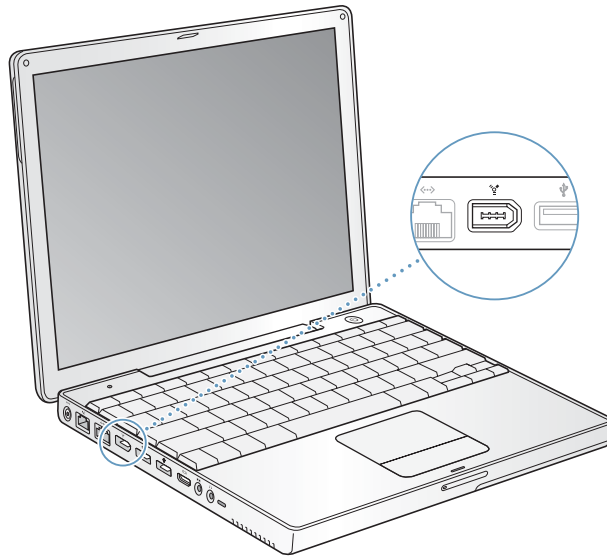
## Ulteriori informazioni sulla tecnologia USB

Ulteriori informazioni sulla tecnologia USB sono disponibili nell' Aiuto Mac (consultare pagina 37. Scegliere Aiuto > Aiuto Mac e cercare l'argomento "USB". È inoltre possibile reperire ulteriori informazioni sul sito web Apple USB: [www.apple.com/usb](http://www.apple.com/usb) (in inglese).

Per informazioni sui dispositivi USB disponibili per questo computer, visitare il sito web Macintosh Products Guide: [www.apple.com/guide](http://www.apple.com/guide) (in inglese).

## FireWire

Il computer dispone di una porta FireWire (🔗). FireWire consente di collegare e scollegare in modo semplice dispositivi esterni ad alta velocità, quali videocamere digitali (DV), stampanti, scanner e dischi rigidi. Le periferiche FireWire possono essere collegate e scollegate senza dover riavviare il computer.



Di seguito vengono elencate alcune delle operazioni che è possibile effettuare con FireWire:

- Collegare una videocamera digitale e acquisire, trasferire e modificare video di alta qualità direttamente sul computer utilizzando un software di editing video quale iMovie o Final Cut Pro.
- Collegare un'unità disco rigido FireWire esterna e utilizzarla per eseguire il backup dei dati o il trasferimento dei documenti. Quando si collega un'unità FireWire al PowerBook, sulla scrivania appare l'icona del disco rigido.
- Avviare il computer da un disco rigido FireWire esterno. Collegare un disco FireWire esterno (su cui sia installato un sistema operativo corretto), aprire il pannello "Disco di Avvio" in "Preferenze di Sistema" e fare clic sul disco FireWire. Provare a riavviare il computer.

### Utilizzo di dispositivi FireWire

Per utilizzare un dispositivo FireWire, collegare il dispositivo al computer e installare il software fornito con il dispositivo stesso. Il computer rileva automaticamente i dispositivi appena collegati.

## Dispositivi FireWire e batteria

È possibile collegare al PowerBook dispositivi FireWire, quali dischi rigidi, che vengono alimentati direttamente attraverso la connessione FireWire senza dovere utilizzare un alimentatore esterno. Tuttavia, utilizzando questi tipi di dispositivi FireWire, la batteria del PowerBook si scarica più rapidamente. Se si prevede che la periferica resterà collegata per un periodo di tempo prolungato, è consigliabile collegare il PowerBook all'alimentatore.

**Nota:** La porta FireWire è stata progettata per consentire l'alimentazione dei dispositivi FireWire (fino a un massimo di 7 watt). È possibile collegare più dispositivi tra loro e collegare la "catena" di dispositivi alla porta FireWire del computer, ma un solo dispositivo può ricevere alimentazione dal computer. Gli altri dispositivi della catena devono ricevere l'alimentazione da alimentatori separati. Il collegamento di più dispositivi FireWire che ricevono alimentazione dal computer potrebbe causare problemi. In caso di problemi, spegnere il computer, rimuovere i dispositivi FireWire e riavviare il computer.

## Modalità disco FireWire

Se si desidera trasferire documenti dal PowerBook a un altro computer dotato di FireWire o se si verifica un problema che non consente di accendere il computer, è possibile utilizzare la modalità disco FireWire per collegarsi a un altro computer.

Per collegare il PowerBook in modalità disco FireWire, attenersi alla seguente procedura:

- 1** Assicurarsi che il PowerBook sia spento.
- 2** Utilizzare un cavo FireWire con un connettore a 6 pin standard su ciascuna estremità per collegare il PowerBook a un altro computer dotato di tecnologia FireWire.
- 3** Avviare il PowerBook tenendo premuto il tasto "T". Lo schermo del PowerBook visualizza il logo FireWire. L'altro schermo del computer visualizza il disco rigido interno del PowerBook e l'icona di un disco CD o DVD inserito nell'unità ottica del PowerBook.
- 4** Al termine del trasferimento dei documenti, trascinare l'icona del disco rigido del PowerBook e quella del disco CD o DVD sul Cestino.
- 5** Premere il pulsante di alimentazione del PowerBook per spegnerlo, quindi scollegare il cavo FireWire.

## Ulteriori informazioni sulla tecnologia FireWire

Ulteriori informazioni sulla tecnologia FireWire sono disponibili nell' Aiuto Mac (consultare pagina 37). Scegliere Aiuto > Aiuto Mac e cercare l'argomento "FireWire". È inoltre possibile reperire ulteriori informazioni sul sito web Apple FireWire: [www.apple.com/firewire](http://www.apple.com/firewire) (in inglese).

## Utilizzo di dispositivi Bluetooth

La tecnologia Bluetooth elimina l'esigenza dei cavi tradizionalmente utilizzati per collegare i dispositivi tra di loro. I dispositivi con tecnologia Bluetooth possono essere connessi tra di loro senza l'utilizzo di cavi all'interno di distanze pari fino a un massimo di 10 metri.

Tra i dispositivi Bluetooth sono compresi:

- Computer (da Mac a Mac)
- Telefoni cellulari
- Periferiche (tastiera, mouse e così via)
- Personal Digital Assistant (PDA)

Grazie alla tecnologia Bluetooth è possibile effettuare le seguenti operazioni:

- Comunicare con il proprio PDA portatile. È possibile effettuare un'operazione HotSync senza cavi o inviare il proprio biglietto da visita o gli eventi del proprio calendario direttamente al PDA di un collega.
- Trasferire file tra computer, anche da Mac a PC, utilizzando l'utility apposita. Apple consiglia comunque l'utilizzo di una soluzione AirPort per il networking wireless per qualsiasi tipo di operazione, a meno che non si tratti di documenti di piccolissime dimensioni.
- Utilizzare il PowerBook per comunicare con un telefono cellulare dotato di tecnologia Bluetooth. È inoltre possibile utilizzare il computer per rispondere a chiamate vocali. Il telefono può comportarsi come un modem per collegare l'utente a un service provider di connessioni wireless, a velocità fino a 56 Kbps, per consentire al telefono cellulare di accedere a Internet.

Se il PowerBook non è stato fornito con un modulo Bluetooth installato, è possibile effettuare il download del software Bluetooth e collegare un adattatore USB Bluetooth di terze parti a una delle porte USB disponibile sul computer.

## Ulteriori informazioni sulla tecnologia Bluetooth

È possibile ottenere assistenza per l'utilizzo di Bluetooth aprendo l'applicazione Bluetooth File Exchange (all'interno della cartella Utility) e scegliendo Aiuto > Aiuto Bluetooth. È inoltre possibile reperire ulteriori informazioni sul sito web Apple Bluetooth: [www.apple.com/bluetooth](http://www.apple.com/bluetooth) (in inglese).

Se PowerBook G4 non è stato fornito con un modulo Bluetooth preinstallato, è possibile effettuare il download del software Bluetooth e collegare un adattatore USB Bluetooth di terze parti in una porta delle porte USB disponibile sul computer.

**Importante** I moduli Bluetooth non possono essere installati dall'utente. Se PowerBook G4 non è stato acquistato con un modulo Bluetooth preinstallato, acquistare un adattatore USB Bluetooth di terze parti.

## Tecnologia wireless AirPort per Internet e networking

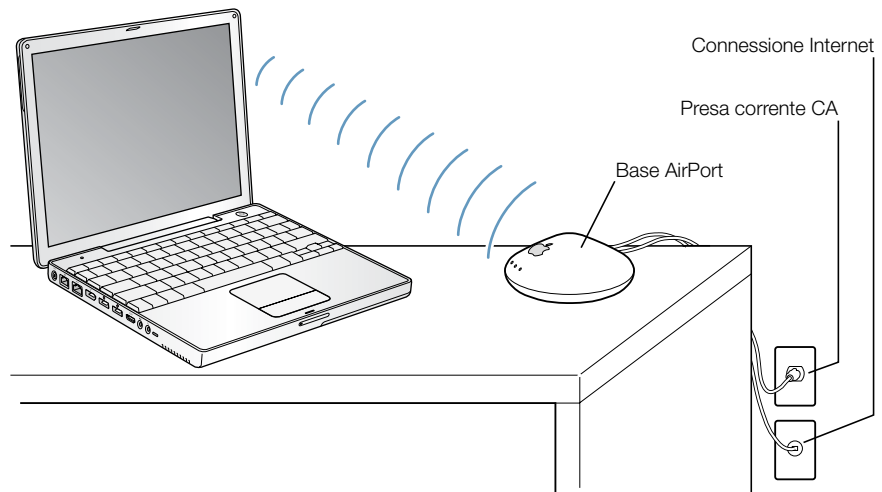
PowerBook è compatibile con AirPort. Il computer è dotato di antenne incorporate e, se al momento dell'acquisto del PowerBook è stata ordinata una Scheda AirPort Extreme, la scheda è già installata. Se non si dispone di una Scheda AirPort Extreme e si desidera installarne una, consultare pagina 69 per ulteriori informazioni.

AirPort rappresenta un modo semplice e conveniente per effettuare l'accesso wireless a Internet da qualsiasi punto di una casa, di un ufficio o di una scuola. Al posto dei tradizionali cavi, AirPort utilizza una tecnologia LAN (Local Area Network) wireless per fornire comunicazione wireless tra più computer. Tramite una rete wireless è possibile accedere a Internet, trasferire documenti, partecipare sessioni di gioco a più giocatori e molto altro ancora.

**Nota:** Per un accesso wireless a Internet, è necessario disporre di una Scheda AirPort Extreme, di una Base AirPort e dell'accesso a Internet (in alcuni casi a pagamento). Alcuni provider di servizi Internet non sono attualmente compatibili con la tecnologia AirPort. Il numero di accessi può variare in funzione del provider e del sito a cui ci si connette.

### In che modo AirPort fornisce l'accesso wireless a Internet

Grazie ad AirPort, è possibile impostare una connessione wireless a un dispositivo chiamato *Base AirPort*, connesso a Internet tramite un collegamento fisico. La tecnologia AirPort funziona analogamente alla tecnologia dei telefoni cordless. La Scheda AirPort Extreme del computer crea un collegamento wireless alla base, che è collegata a una linea telefonica o a un modem via cavo o DSL.



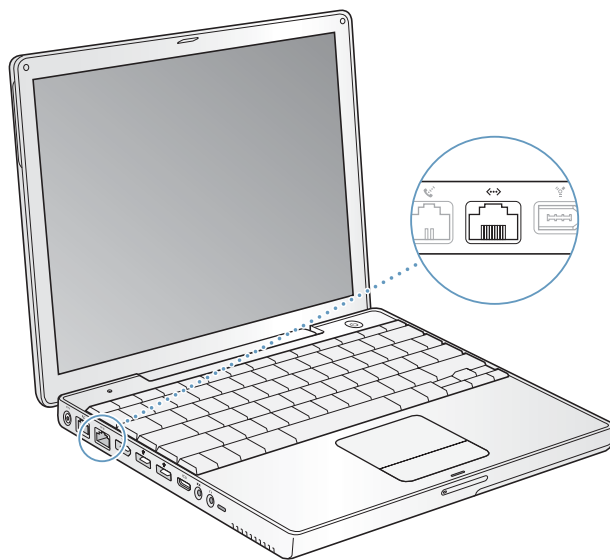
## Ulteriori informazioni sulla tecnologia AirPort

Per acquistare una Base AirPort, rivolgersi a un rivenditore autorizzato Apple oppure andare al sito web Apple Store: [www.apple.com/store](http://www.apple.com/store) (in inglese).

Ulteriori informazioni sulla tecnologia AirPort sono disponibili nell' Aiuto AirPort. Scegliere Aiuto > Centro Aiuti e fare clic su "Aiuto AirPort". È inoltre possibile reperire ulteriori informazioni nel sito web Apple AirPort all'indirizzo [www.apple.com/airport](http://www.apple.com/airport) (in inglese) oppure nella sezione Apple Knowledge Base all'indirizzo [kbase.info.apple.com](http://kbase.info.apple.com) (in inglese).

## Ethernet (10/100Base-T)

Il computer viene fornito con funzionalità di rete Ethernet 10/100 Mbps (megabit al secondo) Base-T integrata (con doppino ritorto), che può essere utilizzata per una connessione alla rete o a un modem via cavo o DSL.



La connessione a una rete consente l'accesso ad altri computer. Utilizzando questa soluzione è inoltre possibile memorizzare e recuperare informazioni, utilizzare stampanti di rete, modem e posta elettronica oppure collegarsi a Internet. Infine, è possibile utilizzare Ethernet per la condivisione di documenti tra due computer o per la creazione di una piccola rete. La porta Ethernet del PowerBook è in grado di rilevare automaticamente altri dispositivi Ethernet. Non è necessario un cavo crossover Ethernet per collegarsi ad altri dispositivi Ethernet.

- Utilizzare un cavo Ethernet a 2 coppie di categoria 3 per collegarsi a una rete Ethernet 10Base-T.
- Utilizzare un cavo Ethernet a due coppie di categoria 5 per collegarsi a una rete Ethernet 100Base-T.

## Ulteriori informazioni sull'utilizzo di Ethernet

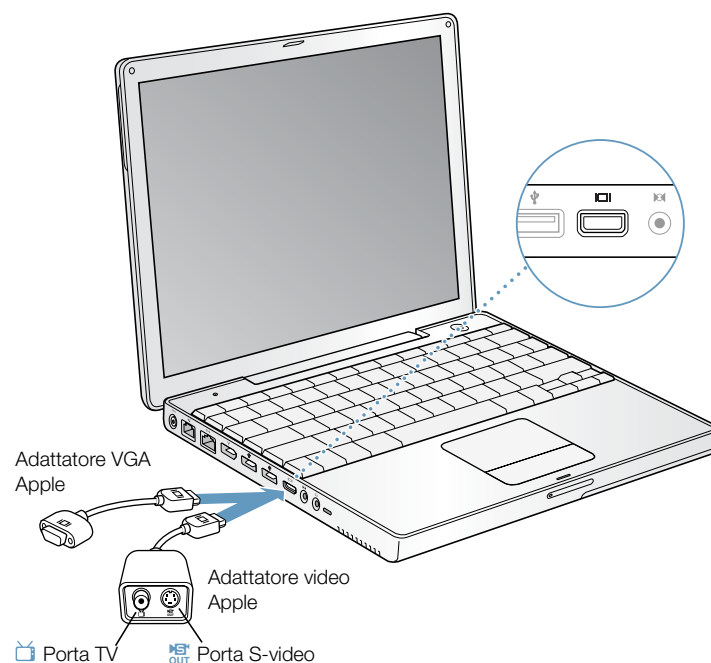
Ulteriori informazioni, incluse le istruzioni per configurare una rete Ethernet e trasferire documenti tramite Ethernet, sono disponibili nell' Aiuto Mac (consultare pagina 37). Scegliere Aiuto > Aiuto Mac e cercare l'argomento "Ethernet" o "rete".

Per informazioni sui componenti di rete che è possibile utilizzare con il PowerBook, visitare il sito web Macintosh Products Guide: [www.apple.com/guide](http://www.apple.com/guide) (in inglese).


## Supporto video esterno (VGA, composto ed S-Video)

Il computer è dotato di una porta video che è possibile utilizzare per collegare un monitor esterno tramite l'adattatore Apple VGA.

È inoltre possibile visualizzare o registrare immagini sul computer collegando un televisore, un proiettore video o un videoregistratore utilizzando l'adattatore Video Apple incluso.



**Importante** Per ottenere prestazioni ottimali, utilizzare esclusivamente l'adattatore Video Apple fornito con il computer.

Se è stato collegato un monitor esterno o un televisore, è possibile visualizzare le stesse immagini sullo schermo del computer e del monitor esterno (questa funzione è chiamata “duplicazione dello schermo”) oppure utilizzare il monitor esterno per “estendere” la scrivania Mac OS (questa funzione è detta infatti “scrivania estesa”). Per impostazione predefinita, il PowerBook si avvia in modalità “duplicazione schermo”. Premere il tasto “F7” () per passare tra le modalità “duplicazione dello schermo” e “scrivania estesa”.

**Nota:** A causa delle caratteristiche della maggior parte degli apparecchi televisivi, la qualità delle immagini visualizzate sullo schermo sarà inferiore rispetto a quella assicurata dallo schermo interno o dal monitor esterno.

### Collegamento di un monitor esterno o un proiettore

Per collegare un monitor esterno o un proiettore al computer utilizzando una connessione VGA:

- 1 Accendere il monitor esterno o il proiettore.
- 2 Collegare l’adattatore VGA Apple fornito con il PowerBook alla porta VGA del monitor esterno o del proiettore.
- 3 Collegare l’adattatore VGA Apple al PowerBook. Il PowerBook individua automaticamente il monitor esterno.

**Importante** Per essere certi che il PowerBook rilevi automaticamente il monitor esterno o il proiettore, verificare che l’adattatore VGA sia stato collegato prima al monitor esterno o al proiettore.

- 4 Per regolare la risoluzione del monitor esterno o del proiettore, utilizzare il pannello “Monitor” in “Preferenze di Sistema”.



## Utilizzo del PowerBook con il pannello dello schermo chiuso

È possibile utilizzare il PowerBook con il pannello dello schermo chiuso quando è collegato a un monitor esterno, a una tastiera e a un mouse e se l'alimentatore è collegato al PowerBook e a una presa di corrente.

Per utilizzare il computer con un monitor esterno e con il pannello dello schermo chiuso, procedere come segue:

- 1 Collegare una tastiera e un mouse USB al PowerBook.
- 2 Chiudere il pannello dello schermo per mettere il computer in stato di Stop.
- 3 Collegare il computer a un monitor esterno seguendo la procedura descritta nella precedente sezione.
- 4 Attendere alcuni secondi, quindi premere un tasto della tastiera esterna per riattivare il computer.

## Collegamento di un televisore, un videoregistratore o un altro dispositivo video.

Per collegare un televisore, un videoregistratore o un altro dispositivo video al PowerBook:

- 1 Collegare l'estremità a spina singola dell'adattatore Video Apple incluso alla porta video del PowerBook.
- 2 Collegare l'altra estremità dell'adattatore alla porta video composita o S-video del televisore o del videoregistratore.
- 3 Accendere il dispositivo esterno.
- 4 Per regolare la modalità di visualizzazione delle immagini su un dispositivo, utilizzare il pannello "Monitor" in "Preferenze di Sistema".

Le immagini vengono visualizzate sia sul PowerBook che sul televisore, eccetto che nel caso di una riproduzione di un disco DVD, che verrà visualizzato soltanto nel televisore.

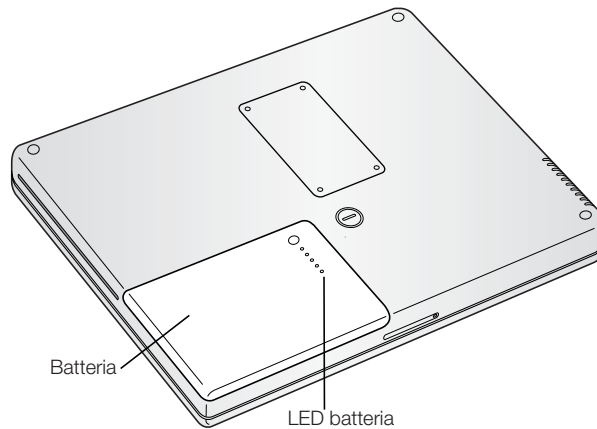
## Ulteriori informazioni sull'utilizzo di un monitor esterno o di un televisore

Ulteriori informazioni sull'utilizzo e la configurazione di un monitor esterno sono disponibili nell'Aiuto Mac (consultare pagina 37). Scegliere Aiuto > Aiuto Mac e cercare l'argomento "monitor".

## Batteria

Quando l'alimentatore esterno non è collegato, il computer riceve l'alimentazione dalla batteria. Per verificare il livello di carica della batteria, è possibile controllare le spie dell'indicatore sulla batteria stessa. Premere il pulsante situato accanto alle spie luminose; le spie si accenderanno mostrando il livello di carica residuo della batteria. Dopo avere premuto il pulsante, le spie rimarranno accese per qualche secondo. È possibile verificare il livello di carica della batteria all'interno o all'esterno del PowerBook.

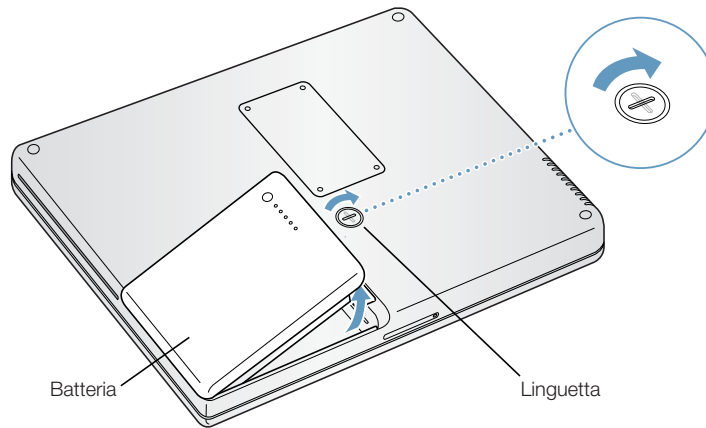
**Importante** Se una sola spia è accesa, la batteria è quasi completamente scarica. Se nessuna spia è accesa, la batteria è completamente scarica e non è possibile accendere il computer a meno che non sia collegato all'alimentatore. Per potere ricaricare la batteria, tenere collegato l'alimentatore per molte ore oppure sostituire la batteria scarica con una completamente carica (consultare pagina 51).



## Rimozione e reinstallazione della batteria

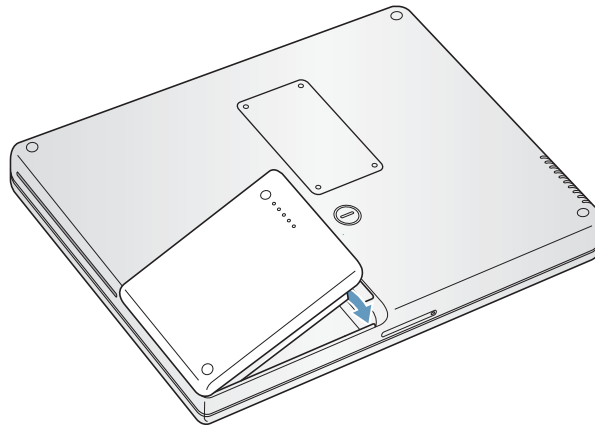
Per rimuovere la batteria:

- Spegner il PowerBook. Capovolgere il computer e individuare i fermi della batteria. Utilizzare una moneta per ruotare la levetta di un 1/4 di giro in senso orario e sbloccare la batteria, quindi rimuovere la batteria con delicatezza.



Per reinstallare la batteria:

- Inserire il lato sinistro della batteria nello scomparto batteria. Premere delicatamente il lato destro della batteria fino a bloccare i fermi della batteria in posizione.



## Caricamento della batteria

Quando l'alimentatore fornito con il computer è collegato, la batteria viene ricaricata sia che il computer sia spento, acceso o in stato di Stop. Tuttavia, la batteria si ricarica più velocemente quando il computer è spento o in stato di Stop. È possibile controllare il livello della batteria osservando l'icona di stato della batteria nella barra dei menu.



Il livello di carica della batteria visualizzato indica la quantità di carica rimanente con le applicazioni, periferiche e impostazioni di sistema (luminosità dello schermo, impostazioni per il risparmio energia e altro ancora) attualmente in uso. Per aumentare la potenza della batteria, chiudere le applicazioni e scollegare i dispositivi che non si utilizzano, quindi regolare le impostazioni del risparmio di energia (consultare la sezione “Suggerimenti per ottimizzare i consumi della batteria” a pagina 53).

## Calibrare una batteria nuova per ottenere prestazioni ottimali

Per ottenere la massima durata possibile per una batteria nuova, lasciare scaricare completamente la batteria durante la prima settimana, quindi caricarla completamente una volta. Seguire questa procedura:

- 1 Inserire l'adattatore nella presa di corrente e lasciare la batteria del PowerBook sotto carica fino a quando le spie luminose e l'indicatore su schermo non segnalano che la batteria è completamente carica. Una spia di colore verde accesa sulla spina dell'alimentatore indica che la batteria è completamente carica.
- 2 Scollegare l'alimentatore e utilizzare il PowerBook. Quando la carica della batteria diventa insufficiente, sullo schermo viene visualizzata la prima finestra di dialogo di avvertenza indicante il basso livello di carica della batteria. Continuare a utilizzare il PowerBook fino a quando non entra in stato di Stop. A questo punto la batteria si sarà scaricata in misura sufficiente per calibrarla.
- 3 Collegare l'adattatore e lasciare la batteria sotto carica fino a quando non è completamente carica.

**Importante** Per calibrare la batteria, è necessario scaricarla completamente e quindi ricaricarla una volta sola. Al termine di questa operazione sarà possibile collegare e scollegare l'alimentatore in qualsiasi momento.

## Suggerimenti per ottimizzare i consumi della batteria

La durata dell'autonomia della batteria del PowerBook dipende dalle applicazioni e dai dispositivi utilizzati e dalle operazioni effettuate ai fini del risparmio energetico.

Per ottimizzare la potenza della batteria, seguire questa procedura:

- Scollegare i dispositivi USB o FireWire alimentati tramite bus quando non vengono utilizzati.
- Uscire dalle applicazioni inutilizzate.
- Rimuovere i dischi CD e DVD quando non vengono utilizzati.
- Ridurre la luminosità dello schermo utilizzando i controlli della luminosità posti sulla tastiera del PowerBook.
- Se è stata installata una Scheda AirPort, disattivare AirPort (utilizzare l'icona di stato AirPort nella barra dei menu).
- Impostare brevi intervalli per lo stato di Stop del disco rigido.
- Impostare lo stato di Stop del PowerBook dopo 5 minuti di inattività.

Per prolungare la carica della batteria, selezionare le opzioni seguenti nel pannello "Risparmio Energia" in "Preferenze di Sistema":

- Scegliere "Massima durata della batteria" dal menu a comparsa "Ottimizza Impostazioni Energia", quindi fare clic su "Mostra Dettagli".
- Scegliere "Batteria" dal menu a comparsa "Impostazioni per", fare clic sulla scheda "Opzioni", quindi scegliere "Limitate" dal menu a comparsa "Prestazioni Processore".

## Ulteriori informazioni sulla batteria del PowerBook

Ulteriori informazioni sono disponibili nell' Aiuto Mac (consultare pagina 37). Scegliere Aiuto > Aiuto Mac e cercare l'argomento "batteria".

## Utilizzo dell'unità ottica

È possibile installare o utilizzare il software dai CD tramite l'unità ottica. È inoltre possibile riprodurre prodotti multimediali su dischi CD e musica su CD audio. L'unità ottica consente inoltre di registrare musica, documenti digitali e di altro tipo su dischi CD-R e CD-RW. È inoltre possibile riprodurre filmati DVD e utilizzare la maggior parte dei dischi DVD.

Se si dispone di un'unità SuperDrive, è anche possibile registrare informazioni su dischi DVD-R (DVD-Recordable).

**Importante** L'unità ottica installata sul PowerBook supporta i dischi standard di forma circolare da 12 cm. I dischi dalla forma irregolare e i dischi più piccoli di 12 cm non sono supportati. I dischi di forma non circolare potrebbero restare incastrati nell'unità.

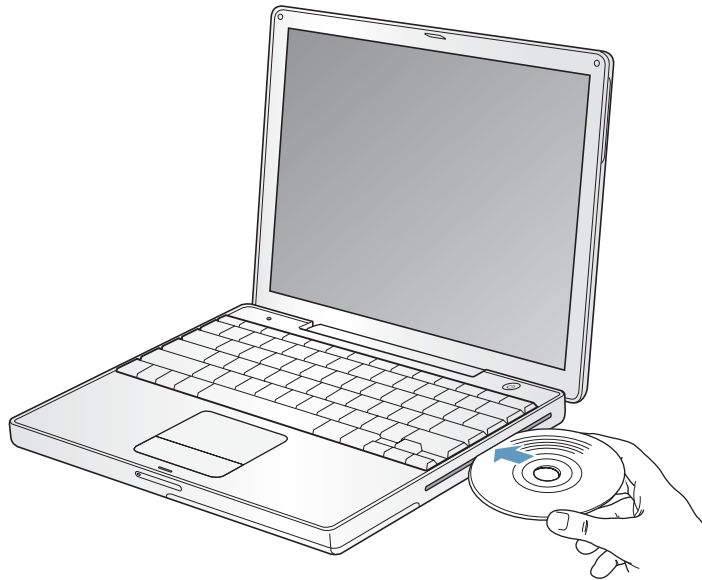
**Nota:** Se si possiede software meno recente fornito su dischetti, verificare presso il produttore del software se il programma sia disponibile anche su CD oppure acquistare un'unità per dischetti USB esterna per PowerBook G4 presso un rivenditore Apple o dal sito web Apple Store: [www.apple.com/store](http://www.apple.com/store) (in inglese).

## Inserimento di un disco CD o DVD

Per installare o utilizzare le applicazioni da un disco CD o DVD, attenersi alla seguente procedura:

- 1 A computer acceso, inserire il disco nell'unità tenendo l'etichetta rivolta verso l'alto fino a quando non si sente che l'unità inizia a trascinare il disco verso l'interno. Potrebbe rendersi necessario inserire il disco fino in fondo. Si tratta di un comportamento normale.

**Nota:** Alcuni dischi DVD hanno due lati.



- 2 Quando viene visualizzata l'icona del disco, il disco è pronto per l'utilizzo.

## Espulsione di un disco

Per espellere un disco, utilizzare una delle seguenti procedure:

- Trascinare l'icona del disco sul Cestino.
- Tenere premuto il tasto "Espelli Media" (⏏) sulla tastiera fino a quando non viene espulso il disco.

Accertarsi che il disco sia completamente espulso prima di rimuoverlo o reinserirlo.

In caso di problemi di espulsione del disco, uscire da tutte le applicazioni che utilizzano il disco e riprovare. Se questa operazione non consente di risolvere il problema, riavviare il computer tenendo premuto il tasto del trackpad.

## Riproduzione di dischi DVD

Per riprodurre un disco DVD-Video sul PowerBook, inserire il disco DVD. DVD Player si avvia automaticamente e inizia la riproduzione del disco.

Se il PowerBook è collegato a un televisore per visualizzare un disco DVD-Video sullo schermo televisivo, selezionare la modalità 720 x 480 NTSC (negli Stati Uniti) o 720 x 576 PAL (in Europa e in altri paesi) nel pannello “Monitor” in “Preferenze di Sistema”.

È possibile collegare facilmente il PowerBook all'impianto stereo. Utilizzare un adattatore miniplug-RCA (non fornito) per collegare la porta cuffie (🎧) del PowerBook alle porte audio del dispositivo stereo.

## Registrazione di dischi CD-R e CD-RW

È possibile registrare brani musicali su dischi CD-R o CD-RW direttamente da una libreria di iTunes.

- 1 Fare clic sull'icona di iTunes nel Dock.
- 2 Selezionare la playlist che si desidera registrare.
- 3 Inserire il disco CD-R o CD-RW vuoto.
- 4 Fare clic su “Crea CD” nella parte superiore della finestra di iTunes.

È inoltre possibile registrare dati su dischi CD-R e CD-RW utilizzando Disc Burner.

- 1 Inserire il disco vuoto nell'unità ottica.
- 2 Inserire il nome del disco nella finestra di dialogo visualizzata. Sulla scrivania appare l'icona del CD.
- 3 Trascinare i documenti e le cartelle sull'icona del disco.
- 4 Scegliere Archivio > Masterizza Disco oppure selezionare il disco e trascinarlo sull'icona dell'applicazione nel Dock.

## Ulteriori informazioni

- Per informazioni sull'utilizzo di iTunes per la registrazione di documenti musicali su un disco CD-R, consultare l' Aiuto iTunes nel Centro Aiuti.
- Per informazioni sull'utilizzo di DVD Player, scegliere Aiuto > Aiuto DVD Player.



## Registrazione di informazioni su un CD

Se si dispone dell'unità ottica SuperDrive opzionale, è possibile creare filmati digitali personalizzati su un disco DVD-R (DVD-Recordable) vuoto. È inoltre possibile registrare su dischi DVD-R altri tipi di documenti digitali, quali i documenti di backup.

Utilizzando un'applicazione quale iDVD, è possibile creare DVD personalizzati, masterizzarli su dischi DVD-R o DVD-RW vuoti e riprodurli sulla maggior parte dei lettori DVD standard.

Per masterizzare un progetto iDVD su un disco DVD vuoto:

- 1 Avviare iDVD e il progetto DVD creato.
- 2 Fare clic due volte sul pulsante di masterizzazione.
- 3 Quando richiesto, inserire nell'unità un nuovo disco DVD-R vuoto.
- 4 Fare clic sul pulsante di masterizzazione.

È inoltre possibile utilizzare Disc Burner per registrare dati su dischi DVD-R.

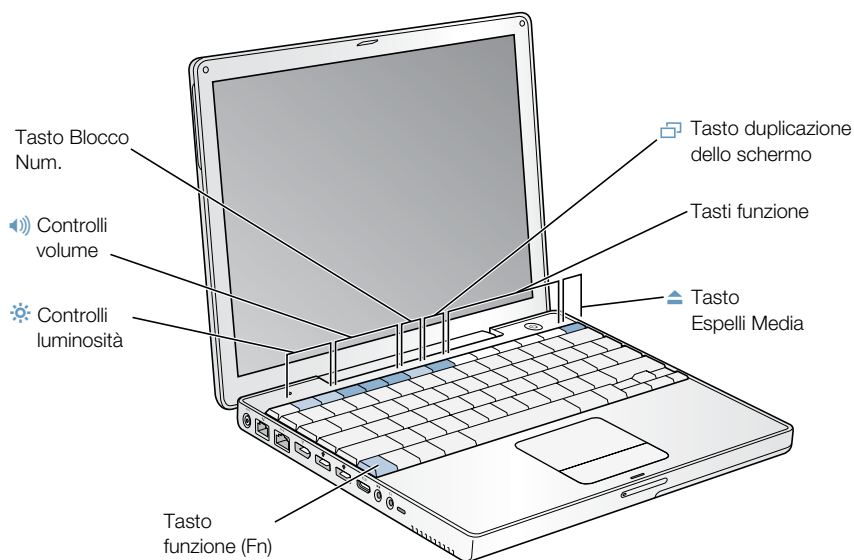
- 1 Inserire un disco DVD-R vuoto nell'unità.
- 2 Nella finestra di dialogo visualizzata inserire un nome per il disco e selezionare il formato che si desidera creare. Sulla Scrivania verrà visualizzata l'icona del CD.
- 3 Fare doppio clic sull'icona DVD, quindi trascinarvi sopra i documenti e le cartelle.
- 4 Scegliere Archivio > Masterizza Disco oppure selezionare il disco e trascinarlo sull'icona dell'applicazione nel Dock.

Per ulteriori informazioni sull'utilizzo di iDVD, vedere l'aiuto online di iDVD nel Centro Aiuti.

**Importante** Se la carica della batteria si esaurisce durante la masterizzazione di un DVD, il processo si interromperà e non si potrà riutilizzare il disco DVD. Per evitare questo inconveniente, utilizzare sempre l'alimentatore durante il processo di masterizzazione dei DVD.

## Tasti di controllo della tastiera

È possibile utilizzare i tasti di controllo della tastiera per regolare in modo rapido alcune impostazioni, quali il volume e la luminosità dello schermo, e per espellere un disco CD o DVD.

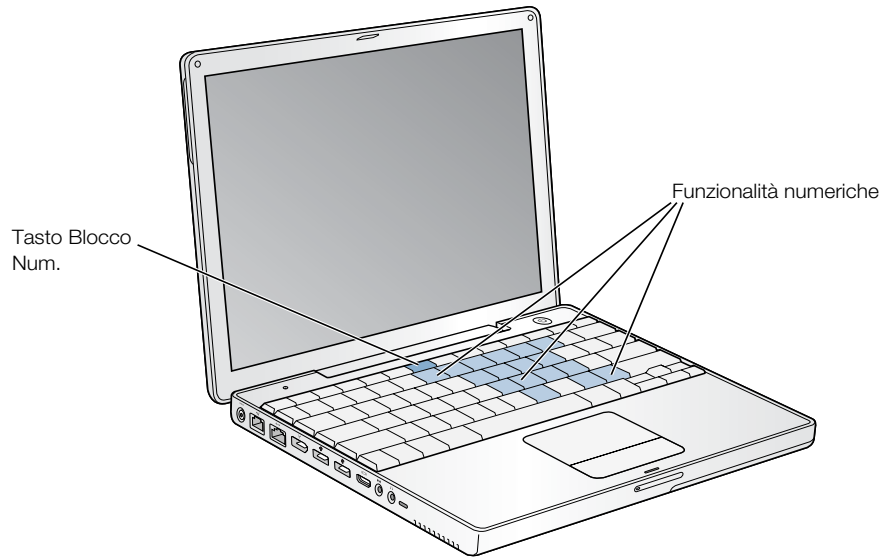


## Utilizzo dei tasti funzione standard

Per modificare le funzionalità di un tasto da tasto di controllo a tasto funzione standard, premere contemporaneamente il tasto “Fn” insieme al tasto desiderato. Per controllare i tasti funzione, utilizzare il pannello “Tastiera” in “Preferenze di Sistema”.

## Utilizzo del tastierino numerico incorporato

La maggior parte delle tastiere dei computer desktop dispongono, oltre ai normali tasti, di un tastierino numerico. Il PowerBook dispone di una tastiera dotata di tastierino numerico incorporato. I tasti utilizzati per la funzionalità tastierino numerico hanno un'etichetta più piccola.



Per utilizzare la funzionalità tastierino numerico, premere il tasto “Blocco Num.” sulla tastiera. Quando la funzionalità tastierino numerico è attiva, si accende una spia accanto al tasto “Blocco Num.”. Una volta terminato di utilizzare la funzionalità tastierino numerico, premere il tasto “Blocco Num.” per disattivare questa funzionalità.

**Nota:** Quando il tastierino numerico è attivo, gli altri tasti o le combinazioni di tasti per i comandi da menu (scorciatoie da tastiera), quali ad esempio  $\mathbb{A}$ -Q per la chiusura di un'applicazione, sono disattivati.

### Ulteriori informazioni sui tasti di controllo della tastiera

Ulteriori informazioni sulla configurazione dei tasti di controllo della tastiera sono disponibili nell' Aiuto Mac (consultare pagina 37). Scegliere Aiuto > Aiuto Mac e cercare l'argomento “tastiera”.

## Protezione del computer

Utilizzare un cavo di sicurezza e lo slot di sicurezza incorporato per fissare il PowerBook a un oggetto fisso.

Ulteriori informazioni sulle funzioni di protezione del software del PowerBook, incluse la password per utenti multipli e la crittografia dei documenti, sono disponibili nell'Aiuto Mac (consultare pagina 37). Scegliere Aiuto > Aiuto Mac e cercare l'argomento "protezione" o "utenti multipli".

# Utilizzo del sistema operativo

Il sistema operativo, o OS, è l'ambiente che definisce la rappresentazione degli elementi sulla scrivania e l'interazione con gli stessi.

Il computer viene fornito con Mac OS X installato come sistema operativo predefinito e con Classic, un ambiente che permette di utilizzare le applicazioni di Mac OS 9 in Mac OS X. Sul computer non è possibile utilizzare Mac OS 9 come sistema operativo principale.

## Informazioni su Mac OS X

Le tecnologie avanzate di Mac OS X includono un'elegante interfaccia utente rinnovata, incredibili capacità grafiche e stabilità e prestazioni incrementate. Mac OS X è in grado di gestire i processi del computer in modo da potersi concentrare sulle operazioni che interessano. In caso di problemi durante l'utilizzo di un'applicazione, non è necessario riavviare il computer, in quanto Mac OS X chiude soltanto quell'applicazione consentendo di continuare a lavorare senza interruzioni. Il gestore di memoria virtuale di Mac OS X consente di assegnare la quantità di memoria necessaria al funzionamento ottimale delle applicazioni.

Per conoscere Mac OS X in maniera più approfondita, consultare il documento in formato PDF *Benvenuti in Mac OS X*, che si trova sul disco rigido nella cartella delle informazioni all'interno della cartella Documenti. Questo manuale costituisce un'introduzione alle funzionalità di Mac OS X e fornisce alcuni utili suggerimenti per l'utilizzo di Mac OS X per l'esecuzione delle operazioni più comuni. Se si è pratici di computer ma non si ha familiarità con i computer Macintosh, consultare il documento *Passare a Mac* situato sul disco rigido, nella cartella delle informazioni all'interno della cartella Documenti. In caso di problemi durante l'utilizzo di Mac OS X, consultare la sezione "Risoluzione dei problemi" alla fine del presente manuale oppure scegliere Aiuto > Aiuto Mac.

**Importante** Poiché Mac OS X è già installato sul computer, non è necessario seguire le istruzioni di installazione riportate nel manuale *Benvenuti in Mac OS X*. È necessario seguire le istruzioni incluse nel manuale *Benvenuti in Mac OS X* soltanto per eseguire il login e iniziare a utilizzare Mac OS X.

## Informazioni sul software e Mac OS X

Per informazioni sulla compatibilità delle applicazioni software con Mac OS X o per saperne di più su Mac OS X, andare al sito web Apple: [guide.apple.com/macosex/](http://guide.apple.com/macosex/) (in inglese).

## Utilizzo dell'ambiente Classic in Mac OS X

Oltre a utilizzare le applicazioni per Mac OS X, è possibile continuare a utilizzare le applicazioni per Mac OS 9 grazie all'ambiente Classic. Quando il computer viene avviato in modalità Classic, le applicazioni per Mac OS 9 funzionano in Mac OS X esattamente come in Mac OS 9, ma non possono sfruttare i vantaggi offerti dalle funzionalità di Mac OS X, quali la nuova interfaccia utente. È sufficiente aprire un'applicazione per Mac OS 9 o fare doppio clic su un documento creato con un'applicazione per Mac OS 9. Se l'ambiente Classic non è già aperto, viene avviato automaticamente.

Una volta avviato, l'ambiente Classic continua a funzionare in background, anche se non vi sono applicazioni di OS 9 aperte. Durante l'esecuzione dell'ambiente Classic, le applicazioni e i documenti di Mac OS 9 si aprono più rapidamente. È possibile impostare il computer per avviare l'ambiente Classic automaticamente quando si esegue il login a OS X. Scegliere Apple (🍏) > Preferenze di Sistema, fare clic su "Classic" e selezionare "Avvia Classic al login".

Per uscire dall'ambiente Classic, fare clic su "Stop" nel pannello "Classic" in "Preferenze di Sistema".

**Importante** Il computer viene avviato esclusivamente in Mac OS X. Mac OS 9 non è disponibile come disco di avvio e le precedenti versioni di Mac OS 9 non devono essere installate su questo computer.

# Espansione del computer

In questo capitolo vengono fornite informazioni e istruzioni per potenziare il computer.

Le istruzioni riguardano le seguenti procedure:

- “Installazione di memoria addizionale” a pagina 63
- “Installazione di una Scheda AirPort Extreme” a pagina 69

**Attenzione** Si raccomanda di rivolgersi a un tecnico qualificato Apple per l’installazione della memoria. Consultare la documentazione di supporto fornita con il computer per informazioni su come contattare l’assistenza Apple. Eventuali danni provocati all’apparecchiatura durante il tentativo di installare la memoria non saranno coperti dalla garanzia del computer.

## Installazione di memoria addizionale

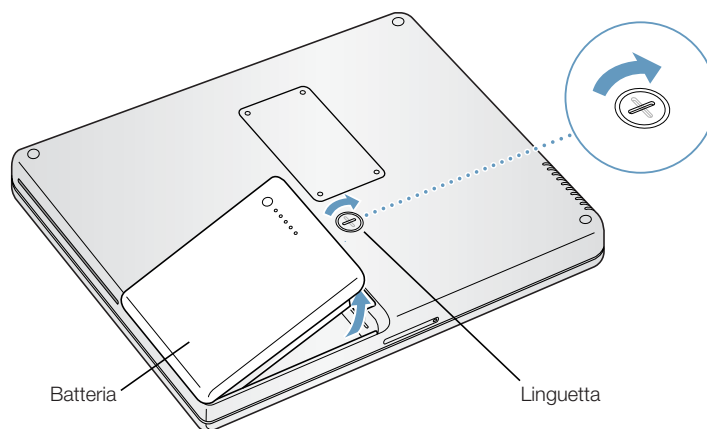
Il PowerBook dispone di uno slot della memoria cui è possibile accedere rimuovendo il coperchio della memoria situato nella parte inferiore del computer. Il PowerBook viene fornito con 128 megabyte (MB) di memoria RAM DDR (Double Data Rate Random-Access Memory) installata nella scheda logica e con un modulo di memoria da 128 MB installato nello slot della memoria. Nello slot della memoria è possibile installare qualsiasi modulo di memoria che risponda alle seguenti specifiche:

- Formato SO-DIMM (Small Outline-Dual Inline Memory Module)
- 1,25” o inferiore
- 128, 256 o 512 MB
- 200 pin
- RAM di tipo PC 2100 DDR 266

La quantità massima di RAM che è possibile installare nel PowerBook è pari a 640 MB, utilizzando un modulo SO-DIMM da 512 MB installato nello slot della memoria.

## Installazione di memoria aggiuntiva

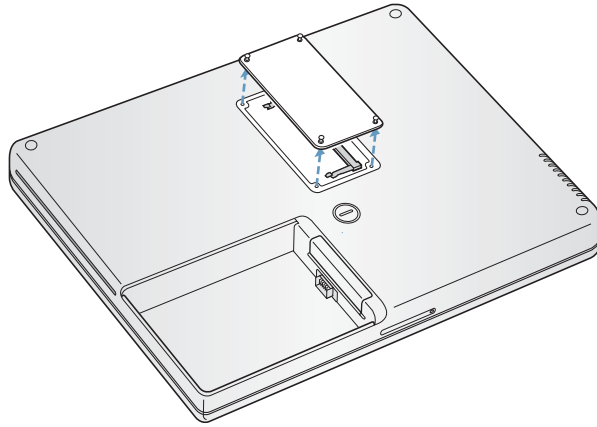
- 1 Spegnere il computer. Scollegare il cavo di alimentazione, il cavo telefonico e qualsiasi altro cavo collegato al computer. Capovolgere il computer e rimuovere la batteria.



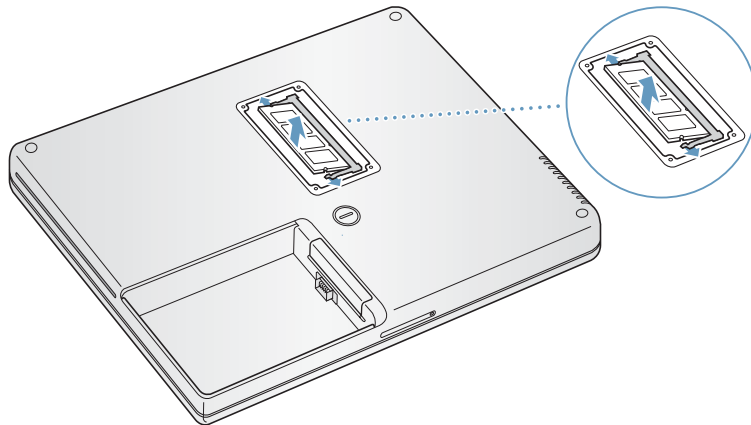
**Attenzione** I componenti interni del computer potrebbero essere caldi. Se il PowerBook è stato utilizzato per un certo periodo di tempo, attendere 30 minuti dopo averlo spento per consentire il raffreddamento dei componenti interni.



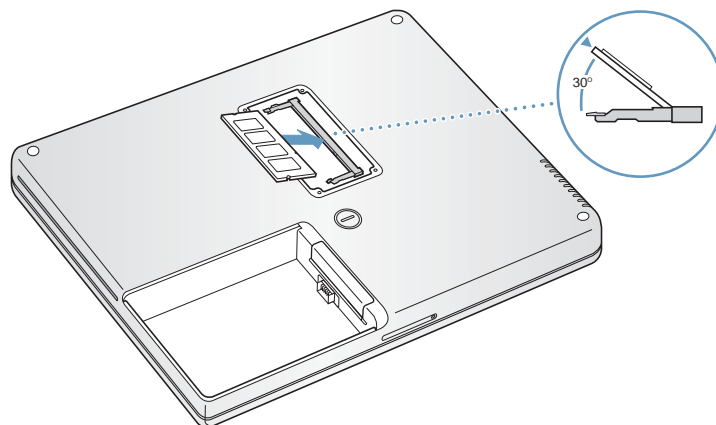
- 2** Utilizzando un cacciavite Phillips misura 00, svitare il coperchio dello slot della memoria e rimuoverlo dalla parte inferiore del computer.



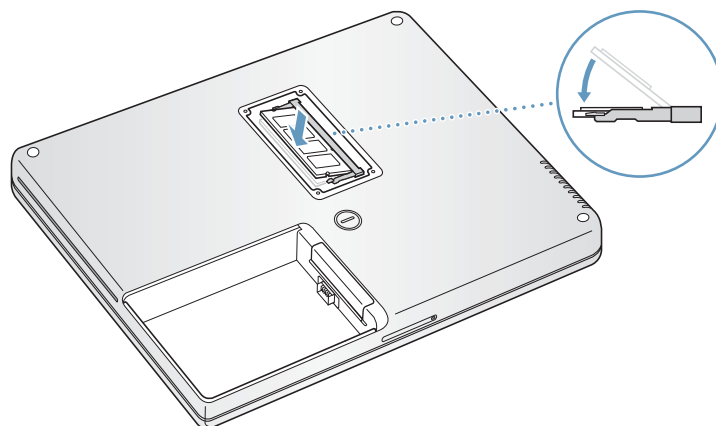
- 3** Rimuovere eventuali schede di memoria già installate nel computer. Estrarre i fermi presenti nello slot della memoria dalle tacche poste nella scheda di memoria. La scheda dovrebbe sollevarsi leggermente.



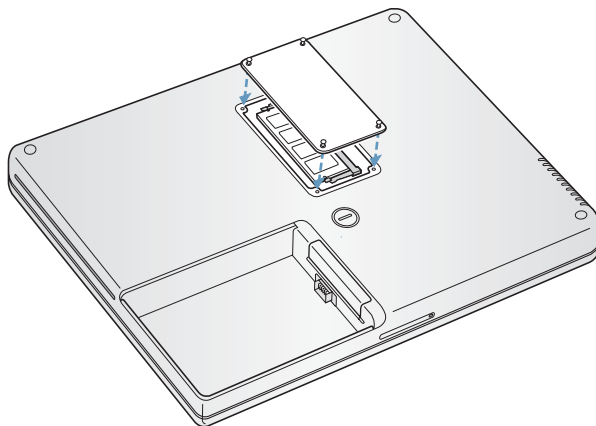
- 4 Inserire la nuova scheda di memoria nello slot tenendola inclinata di 30 gradi.



- 5 Premere la scheda di memoria verso il basso per bloccarla in posizione.

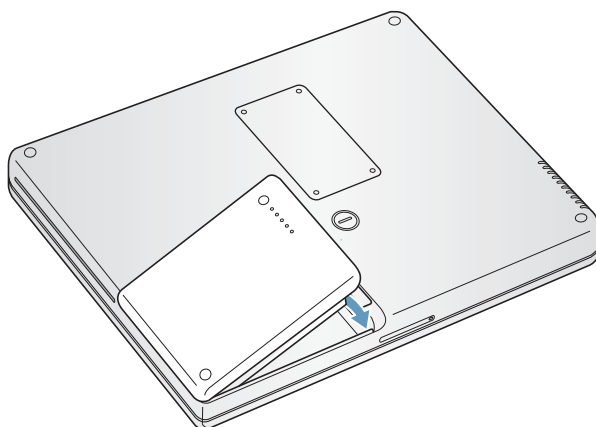


- 6 Riposizionare il coperchio dello slot della memoria e stringere le viti per bloccarlo.



**Nota:** Per evitare danni all'unità, assicurarsi di non stringere eccessivamente le viti.

- 7 Reinstallare la batteria. Inserire il lato sinistro della batteria nello scomparto batteria. Premere delicatamente il lato destro della batteria fino a bloccare i fermi della batteria in posizione.



- 8 Collegare l'adattatore e tutti gli altri cavi precedentemente connessi al computer.

## Verificare se il computer ha rilevato la memoria addizionale

Dopo avere installato la memoria addizionale sul PowerBook, verificare che il computer l'abbia individuata utilizzando la seguente procedura:

- 1 Avviare il computer.
- 2 Quando appare la scrivania di Mac OS, scegliere Apple (🍏) > Info su questo Mac.



Tenere presente che questo valore comprende la memoria preinstallata e quella appena aggiunta. Per ulteriori informazioni sulla quantità di memoria installata sul computer, scegliere “Apple System Profiler” nella cartella Utility, all’interno della cartella Applicazioni.

Se la memoria non viene riconosciuta o se il computer non si avvia correttamente, spegnere il PowerBook e consultare le istruzioni per verificare che la memoria sia compatibile con il PowerBook e che sia stata installata in modo corretto. Se il problema persiste, rimuovere la memoria e consultare la documentazione di supporto fornita con la memoria o contattare il distributore della memoria stessa.

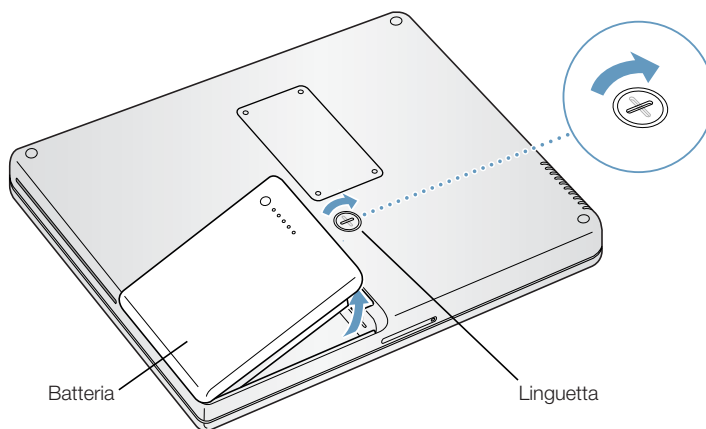
## Installazione di una Scheda AirPort Extreme

Se il computer non è dotato di una Scheda AirPort Extreme, è possibile acquistarne una presso un rivenditore autorizzato Apple oppure attraverso Apple Store all'indirizzo [www.apple.com/store](http://www.apple.com/store) (in inglese) e installarla personalmente o richiedendo l'intervento di un tecnico autorizzato Apple.

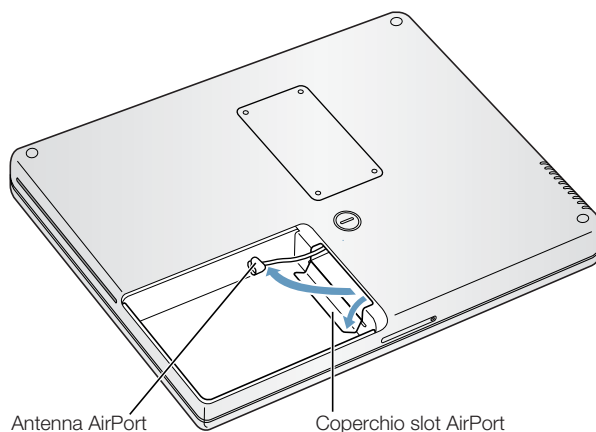
**Nota:** Il PowerBook non è compatibile con le Schede AirPort meno recenti. Utilizzare esclusivamente una Scheda AirPort Extreme.

Per installare una Scheda AirPort Extreme nel PowerBook:

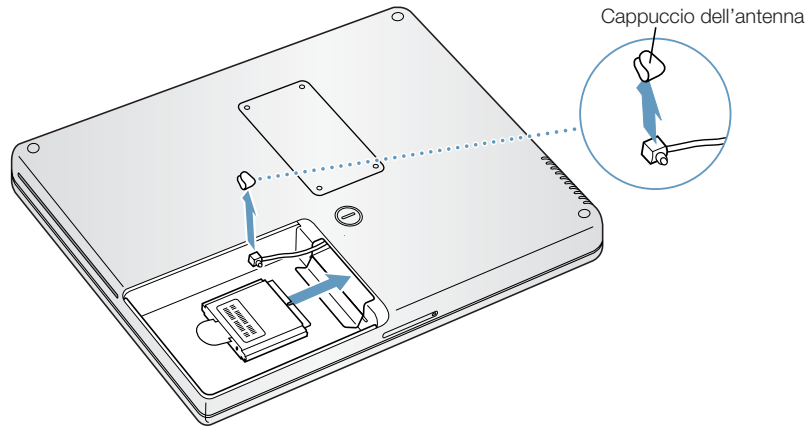
- 1 Spegnere il computer. Scollegare il cavo di alimentazione, il cavo telefonico e qualsiasi altro cavo collegato al computer. Capovolgere il computer e rimuovere la batteria.



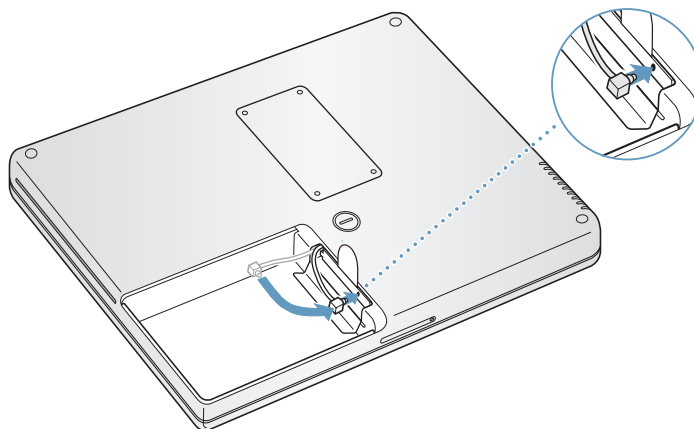
- 2 Aprire il coperchio dello slot della Scheda AirPort Extreme. Estrarre con delicatezza l'antenna affinché fuoriesca dallo slot.



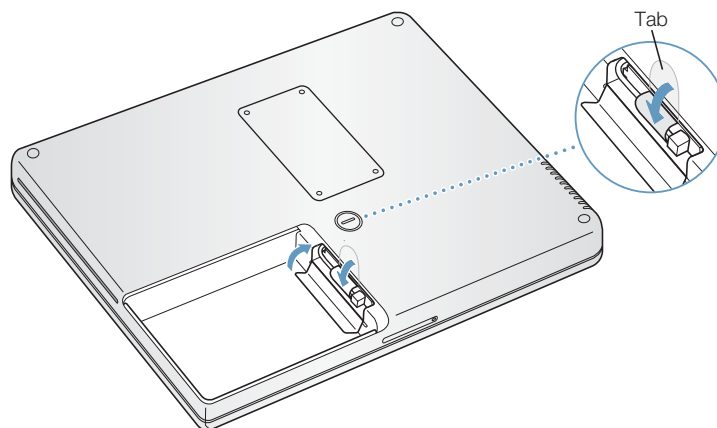
- 3 Rimuovere il cappuccio dell'antenna. Toccare la parte metallica interna del computer per scaricare l'elettricità statica. Fare scivolare la Scheda Airport Extreme all'interno dello slot fino a farla scattare in posizione.



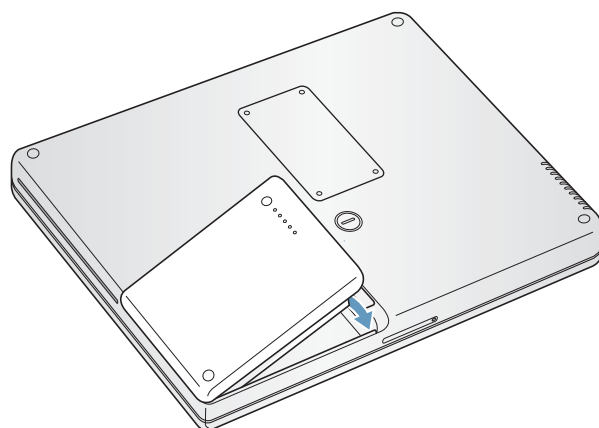
- 4 Collegare l'estremità dell'antenna alla Scheda Airport Extreme.



- 5 Spingere il fermo situato sotto la Scheda AirPort Extreme e chiudere il coperchio dello slot.



- 6 Reinstallare la batteria.







## Risoluzione dei problemi

Durante l'utilizzo del PowerBook possono verificarsi problemi sporadici. Solitamente i problemi sono causati da un'errata configurazione del software o dall'utilizzo di applicazioni o di estensioni software non compatibili con la versione di Mac OS (il software di sistema) installata sul computer. Altri componenti creano meno frequentemente problemi con il software Mac OS (normalmente risolti reinstallando il software di sistema del computer o aggiornando il componente software) e con l'hardware del computer, quali la memoria o il disco rigido.

Quando si rileva un problema, è bene ricordare che spesso esiste una soluzione semplice e veloce. In caso di problema, individuare le condizioni che lo hanno provocato. Prendere nota di tutte le procedure che sono state eseguite prima che si verificasse il problema. In tal modo sarà più semplice individuare le possibili cause e individuare la soluzione corretta. Prendere nota delle seguenti informazioni:

- Quale applicazione si stava utilizzando quando si è verificato il problema (i problemi che si verificano solo con una particolare applicazione indicano che quell'applicazione non è compatibile con la versione di Mac OS installata sul computer).
- Software eventualmente installati di recente, specialmente quelli aggiunti nella Cartella Sistema (alcune applicazioni installano estensioni che potrebbero non essere compatibili con l'ambiente Classic).
- Hardware eventualmente installato di recente, quale ad esempio memoria aggiuntiva o una periferica.

### Informazioni incluse in questo capitolo

Questo capitolo fornisce la soluzione ai problemi che impediscono all'utente di utilizzare il computer, quali il blocco del sistema o il mancato avvio del computer. È possibile reperire ulteriori informazioni sulla risoluzione dei problemi nell' Aiuto Mac (consultare pagina 37), nel sito web Apple Support all'indirizzo [www.apple.com/support](http://www.apple.com/support) (in inglese), e nella sezione Apple Knowledge Base all'indirizzo [kbase.info.apple.com](http://kbase.info.apple.com) (in inglese).

## Problemi che non permettono di utilizzare il computer

### Il computer non risponde o il puntatore non si muove

- Premere contemporaneamente i tasti “Comando” (⌘) e “.” (punto) e, se appare una finestra di dialogo, fare clic su “Annulla”.
- Se questa operazione non consente di risolvere il problema, scegliere Apple () > Uscita Forzata e selezionare l'applicazione che si desidera chiudere. Se si sta operando in ambiente Classic, tenere premuti i tasti “Opzione-Comando” (⌘) e premere il tasto “Esc”. Se appare una finestra di dialogo, fare clic sul pulsante “Uscita Forzata”. Registrare quindi tutti i documenti aperti e riavviare il computer per essere sicuri che il problema sia stato eliminato.
- Se non si riesce ad effettuare l'uscita forzata, tenere premuto il pulsante di alimentazione (⏻) per alcuni secondi per spegnere il computer.
- Se il computer non risponde, provare a riavviarlo tenendo premuti contemporaneamente i tasti “Comando” (⌘) e “Control” e il pulsante di alimentazione (⏻).

Se il problema si verifica spesso, scegliere Aiuto > Aiuto Mac. Consultare la sezione relativa alla prevenzione e risoluzione dei problemi. Potrebbe rendersi necessario controllare i conflitti di estensione o reinstallare il sistema operativo. Se il problema si verifica solo con una particolare applicazione, contattare il distributore del software per verificare che l'applicazione sia compatibile con questo computer.

### Se il computer si blocca durante il riavvio o viene visualizzata l'icona di un punto interrogativo lampeggiante:

Se si sta utilizzando l'ambiente Classic in Mac OS X, alcune estensioni potrebbero non essere compatibili con i sistemi. Mac OS X non utilizza le estensioni di sistema. Per disattivare le estensioni, aprire “Preferenze di Sistema”, fare clic su “Classic”, quindi sulla scheda “Avanzate” e scegliere “Disattiva estensioni” dal menu a comparsa. Fare clic su “Riavvia Classic”.

Se questa operazione non consente di risolvere il problema, avviare il PowerBook tenendo premuto il tasto “C” e inserire contemporaneamente il disco di installazione software fornito con il computer (controllare che il tasto “Maiuscole” non sia premuto).

Se l'utilizzo del disco di installazione software costituisce l'unico metodo per avviare il PowerBook, è necessario reinstallare il software di sistema del computer. Per ulteriori informazioni, consultare pagina 75, consultare l'Aiuto Mac o avviare il software di installazione o il programma di ripristino e seguire le istruzioni che appaiono a video.

### **Il computer non si accende o non si avvia**

- Assicurarsi che l'alimentatore sia collegato al computer e a una presa di corrente funzionante.
- Potrebbe rendersi necessario ricaricare la batteria. Premere il piccolo pulsante posto sulla batteria (consultare pagina 50). Dovrebbero accendersi le cinque spie che segnalano il livello di carica della batteria.
- Se questo metodo non consente di risolvere il problema, premere il pulsante di alimentazione (⏻) e tenere premuti i tasti "Comando" (⌘), "Opzione", "P" e "R" fino a quando non si sente il suono di avvio per la seconda volta.
- Se di recente è stata installata memoria addizionale, assicurarsi che sia stata installata correttamente e che sia compatibile con il computer. Verificare se rimuovendo la memoria è possibile avviare il computer (consultare pagina 68).
- Se non è ancora possibile avviare il computer, consultare la documentazione di supporto fornita con il PowerBook per sapere come contattare un centro di assistenza autorizzato o un rivenditore Apple per ricevere assistenza.

### **Se lo schermo diventa scuro o il sistema si blocca mentre viene utilizzato il computer**

È necessario riavviare il sistema.

- 1 Scollegare tutti i dispositivi collegati alle porte del PowerBook ad eccezione dell'alimentatore.
- 2 Tenere premuti i tasti "Comando" (⌘), "Control" e il pulsante di alimentazione (⏻) per riavviare il sistema.
- 3 Prima di collegare qualsiasi dispositivo esterno e iniziare a lavorare, ricaricare la batteria almeno per il 10 per cento. Per controllare il livello di carica della batteria, osservare l'icona della batteria nella barra dei menu.

## **Ripristino del software del computer**

Utilizzare il disco di installazione software fornito con il computer per installare Mac OS X, le applicazioni e il Supporto Classic.

### **Installazione di Mac OS X**

- 1 Eseguire una copia di backup dei documenti principali, se possibile.
- 2 Inserire il disco di installazione software fornito con il computer.
- 3 Fare doppio clic sull'icona di installazione di Mac OS X.
- 4 Seguire le istruzioni visualizzate sullo schermo.
- 5 Dopo avere selezionato il disco di destinazione per l'installazione, fare clic su "Opzioni", quindi seguire le istruzioni che appaiono a video.

## Installazione delle applicazioni e del Supporto Classic

- 1 Fare una copia di backup dei documenti principali, se possibile.
- 2 Inserire il disco di installazione software fornito con il computer.
- 3 Fare doppio clic sull'icona di installazione delle applicazioni e del Supporto Classic.
- 4 Seguire le istruzioni visualizzate sullo schermo.

**Nota:** Le applicazioni iCal, iChat, iMovie, iPhoto e iTunes sono incluse in Mac OS X. Per installare queste applicazioni software, seguire le indicazioni relative all'installazione di Mac OS X.

## Altri problemi

### Se il problema si verifica con un'applicazione

- In caso di problemi con un sistema operativo di terze parti (non Apple), contattare il distributore. Spesso i distributori forniscono gli aggiornamenti software sui propri siti web. È possibile configurare il PowerBook affinché verifichi e installi automaticamente i software Apple più aggiornati utilizzando il pannello "Aggiornamento Software" in "Preferenze di Sistema". Per ulteriori informazioni, scegliere Aiuto > Aiuto Mac e cercare l'argomento "aggiornamento software".


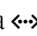
### In caso di problemi con la comunicazione wireless AirPort

- Verificare di avere configurato il software seguendo le istruzioni fornite con la Scheda AirPort Extreme o con la Base AirPort.
- Controllare che il computer o la rete cui si desidera collegarsi siano funzionanti e dotati della funzionalità wireless.
- Assicurarsi di trovarsi entro il raggio di portata dell'antenna dell'altro computer o del punto di accesso della rete. Dispositivi elettrici e strutture metalliche possono interferire con la connessione wireless e ridurre il raggio di azione. Spostando o ruotando il computer è possibile incrementare la ricezione.
- Verificare il livello del segnale AirPort:
  - In Mac OS X l'icona di stato di AirPort nella barra dei menu comprende fino a quattro barre.
  - Nell'ambiente Classic il modulo "AirPort" nella Striscia di Controllo include fino a cinque puntini verdi.
- Per ulteriori informazioni, consultare l'Aiuto AirPort (nel Centro Aiuti) e le istruzioni fornite con il dispositivo wireless.

### **In caso di problemi nell'espulsione di un disco**

- Chiudere tutte le applicazioni che potrebbero utilizzare il disco e riprovare. Se questa operazione non consente di risolvere il problema, riavviare il computer tenendo premuto il tasto del trackpad.

### **In caso di problemi nella connessione Internet**

- Assicurarsi che il cavo telefonico o il cavo di rete sia collegato e funzionante.
- Se si sta utilizzando una connessione dialup a Internet, assicurarsi che il cavo telefonico sia collegato alla porta "Modem" (identificata dall'icona ) e non nella porta "Ethernet" (identificata dall'icona )
- Scegliere Aiuto > Aiuto Mac. Nell'Aiuto Mac è possibile reperire informazioni sulle impostazioni Internet e sui service provider (se è stato utilizzato il software Impostazione Assistita per accedere a Internet).

### **In caso di problemi utilizzando il computer o il sistema operativo Mac OS**

- Se il presente manuale non contiene tutte le informazioni necessarie, consultare l'Aiuto Mac per istruzioni e indicazioni per la risoluzione dei problemi.
- Andare al sito web Apple Support all'indirizzo [www.apple.com/support](http://www.apple.com/support) (in inglese) per informazioni aggiornate sulla soluzione dei problemi e sugli aggiornamenti software.

### **Se si sospetta che il computer presenti un problema di hardware**

- Utilizzare il CD Apple Hardware Test per determinare la presenza di un problema in uno dei componenti hardware del computer, quali ad esempio la memoria o il processore.

## **Individuazione del numero seriale del prodotto**

Il numero seriale del PowerBook si trova sulla parete interna dell'alloggiamento per la batteria. Per informazioni sulla rimozione della batteria, consultare la sezione "Rimozione e reinstallazione della batteria" a pagina 51. È inoltre possibile prendere visione del numero seriale aprendo Apple System Profiler (nella cartella Utility, all'interno della cartella Applicazioni) e facendo clic sulla scheda "Profilo di Sistema".



## Specifiche tecniche

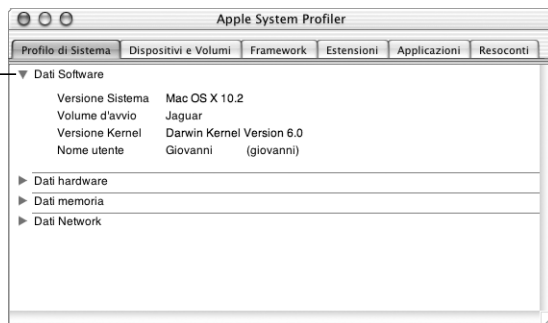
Questa sezione fornisce informazioni sulle specifiche del prodotto. È possibile reperire ulteriori informazioni in Apple System Profiler (nella cartella Utility, all'interno della cartella Applicazioni) e su Internet agli indirizzi web [www.apple.com/powerbook](http://www.apple.com/powerbook) e [www.apple.com/support](http://www.apple.com/support) (in inglese).

### Apple System Profiler

Apple System Profiler consente di visualizzare informazioni dettagliate sul particolare modello del PowerBook utilizzato, quali la quantità di memoria integrata, le dimensioni del disco rigido, le periferiche connesse e il numero seriale del prodotto.

Per accedere alle informazioni incluse in Apple System Profiler, aprire “Apple System Profiler”, nella cartella Utility, all'interno della cartella Applicazioni.

Fare clic sui triangolini nella finestra per visualizzare e nascondere le informazioni delle diverse categorie.







# Manutenzione, utilizzo e informazioni sulla sicurezza

## **Pulizia del PowerBook**

Per pulire le superfici esterne e i componenti del computer, attenersi ai seguenti suggerimenti:

- Spegnerne il PowerBook e rimuovere la batteria.
- Per pulire le parti esterne del computer, utilizzare un panno morbido, pulito e privo di lanugine. Accertarsi che nessun liquido penetri nelle fessure. Non utilizzare prodotti spray direttamente sul computer.
- Non utilizzare spray, solventi o sostanze abrasive.

## **Pulizia dello schermo del PowerBook**

Per pulire lo schermo del PowerBook, attenersi a una delle seguenti procedure:

- Spegnerne il PowerBook e rimuovere la batteria.
- Pulire lo schermo con un panno di stoffa o di carta seta pulito, morbido e privo di lanugine precedentemente inumidito con acqua. Non utilizzare mai prodotti spray direttamente sullo schermo.

## **Trasporto del PowerBook**

Prima di trasportare il PowerBook in una borsa o in una ventiquattrore, assicurarsi che non vi siano oggetti vaganti, quali graffette o monete, che possano accidentalmente entrare nel computer attraverso un'apertura quale lo slot dell'unità ottica.

## Conservazione del PowerBook

Se si desidera riporre il PowerBook per un lungo periodo di tempo, seguire una delle seguenti procedure per evitare di scaricare completamente la batteria:

- Collegare l'alimentatore.
- Caricare completamente la batteria del PowerBook prima di riporre il computer.
- Caricare completamente e rimuovere la batteria del PowerBook quando si ripone il computer (specialmente se si intende non utilizzarlo per più di 5 mesi).

## Istruzioni sulla sicurezza per la configurazione e l'utilizzo del computer

### Collegamento dell'alimentatore

Lasciare dello spazio intorno all'alimentatore. Non utilizzare questa apparecchiatura in ambienti privi di ventilazione sufficiente intorno al computer e all'alimentatore. Prima di aprire lo chassis del computer per eseguire procedure quali l'installazione di memoria addizionale o la rimozione del disco rigido, scollegare sempre l'alimentatore e rimuovere la batteria.

**Attenzione** Utilizzare esclusivamente l'alimentatore fornito con questo computer PowerBook. Gli alimentatori per altri dispositivi elettronici (inclusi altri modelli PowerBook e altri computer portatili), anche se in apparenza simili, potrebbero danneggiare il computer.

### Collegamento di una linea telefonica al modem interno

Prima di aprire lo chassis del computer per eseguire procedure quali l'installazione di memoria addizionale o la rimozione del disco rigido, scollegare sempre il cavo telefonico.

**Attenzione** Non collegare una linea telefonica digitale al modem, poiché potrebbe danneggiare il modem.

## Utilizzo del PowerBook

Quando si utilizza il PowerBook o si ricarica la batteria, è normale che la parte inferiore dello chassis del computer si riscaldi. In caso di utilizzo prolungato, collocare il PowerBook su una superficie piana e stabile. La parte inferiore dello chassis del PowerBook funge da dissipatore di calore trasferendo esternamente il calore interno. La parte inferiore dello chassis è leggermente sollevata, per consentire un continuo flusso d'aria che mantenga i componenti interni alla normale temperatura operativa.

**Attenzione** Non appoggiare il PowerBook su un cuscino o su altro materiale morbido mentre è acceso, poiché questo materiale potrebbe non consentire la ventilazione e provocare il surriscaldamento del computer. Non appoggiare nessun oggetto sulla tastiera prima di chiudere il pannello dello schermo. Questo potrebbe causare l'attivazione o la disattivazione del riposo (cycling) del processore, creando un surriscaldamento eccessivo e danneggiando la batteria. Non accendere mai il computer se tutti i componenti interni ed esterni non sono stati installati. L'utilizzo del computer con lo chassis aperto o con componenti interni mancanti potrebbe essere pericoloso per l'utente e danneggiare il computer.

**Attenzione** L'utilizzo di auricolari a un volume elevato potrebbe provocare lesioni permanenti dell'udito. Sebbene in grado di adattarsi progressivamente a volumi più elevati senza apparenti problemi, l'udito potrebbe risultare affetto da lesioni.

## Istruzioni generali sulla sicurezza

Per una maggiore sicurezza della persona e dell'apparecchio, rispettare sempre le precauzioni elencate di seguito.

Scollegare il cavo di alimentazione (agendo sulla spina ed evitando di tirare il cavo) e rimuovere il modulo della batteria principale e il cavo telefonico se si verifica una delle seguenti condizioni:

- Si desidera rimuovere uno dei componenti.
- Il cavo di alimentazione o il connettore sono danneggiati.
- Un liquido è penetrato nello chassis.
- Il computer è stato esposto ad acqua o a umidità eccessiva.
- Il computer è caduto o lo chassis è danneggiato.
- Si ritiene che il computer necessiti di un intervento di riparazione.

- Si desidera pulire lo chassis (seguire esclusivamente la procedura descritta in precedenza).

**Importante** Per disattivare completamente l'alimentazione del computer, è necessario scollegare il cavo di alimentazione e i cavi telefonici, quindi rimuovere la batteria. Assicurarsi che almeno un'estremità del cavo di alimentazione sia facilmente accessibile qualora si renda necessario rimuovere il cavo.

**Attenzione** Il cavo di alimentazione CA è dotato di una spina tripolare con un terzo spinotto per la messa a terra. È possibile inserire questo tipo di spina esclusivamente in una presa CA dotata di messa a terra. Qualora non si riesca a inserire la spina nella presa perché quest'ultima non è dotata di messa a terra, contattare un elettricista per richiedere l'installazione di una presa appropriata. Ricordarsi della funzione del terzo spinotto per la messa a terra.

Osservare sempre le seguenti precauzioni:

- Tenere il computer lontano da qualsiasi liquido (bevande, lavandini, vasche da bagno, docce e così via).
- Non esporre il computer agli agenti atmosferici (pioggia, neve e così via).
- Prima di collegare il computer a una presa di corrente dotata di messa a terra, leggere attentamente le istruzioni sull'installazione.
- Tenere sempre queste istruzioni a portata di mano per la consultazione.
- Seguire tutte le istruzioni e gli avvertimenti relativi all'apparecchiatura.

**Attenzione** Non inserire alcun oggetto nelle fessure o aperture dello chassis del computer. Così facendo si potrebbero provocare incendi o scosse elettriche.

**Importante** Un utilizzo improprio delle apparecchiature elettriche può essere pericoloso. Qualsiasi procedura relativa all'utilizzo di questo prodotto o di apparecchiature simili deve essere svolta sempre in presenza di una persona adulta. Non permettere ai bambini di avvicinarsi e di toccare i componenti elettrici o di maneggiare i cavi.

## Apple e l'ambiente

Apple Computer, Inc., si impegna a ridurre l'impatto dei suoi prodotti sull'ambiente.

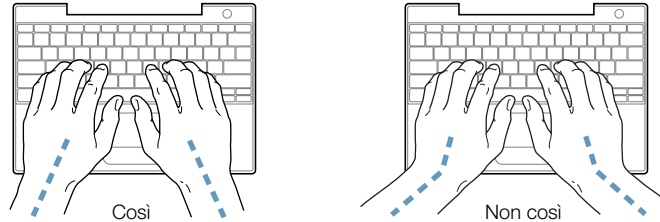
### Ulteriori informazioni

Andare al sito web: [www.apple.com/about/environment](http://www.apple.com/about/environment) (in inglese).

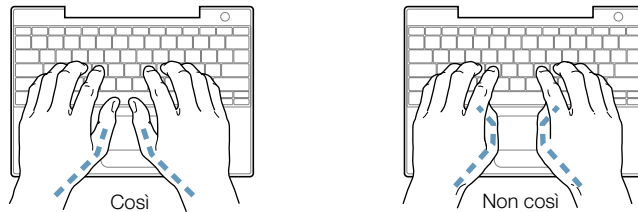
## Disposizione dell'ambiente di lavoro

### Tastiera e trackpad

Quando si utilizzano la tastiera e il trackpad, le spalle devono essere rilassate. La parte superiore del braccio e l'avambraccio devono formare un angolo leggermente maggiore di un angolo retto, mentre il polso e la mano devono essere mantenuti in linea retta.



Utilizzare la tastiera e il trackpad con delicatezza, mantenendo le dita e la mani rilassate. Non posizionare il pollice sotto il palmo della mano.



Per evitare l'affaticamento delle mani, modificarne spesso la posizione. Alcuni utenti di computer accusano uno stato di affaticamento alle mani, ai polsi o alle braccia dopo un'intensa e ininterrotta giornata di lavoro. Qualora si manifestino dolori e affaticamento alle mani, ai polsi e alle braccia, consultare un medico specialista.

**Sedia**

È consigliabile utilizzare una sedia regolabile che offra un supporto stabile e confortevole. Regolare l'altezza della sedia in modo che le gambe assumano una posizione orizzontale e i piedi poggino completamente a terra. La sedia deve offrire un valido sostegno alla regione lombare. Seguire le istruzioni del produttore per regolare lo schienale in modo da adattarlo al proprio corpo.

Regolare l'altezza della sedia in modo che gli avambracci e le mani siano in linea con la tastiera. Se i piedi non poggiano a terra, utilizzare un poggiapiedi con altezza regolabile che occupi lo spazio tra i piedi e il pavimento. Abbassare il piano della scrivania per eliminare il poggiapiedi. Un'altra possibilità è rappresentata dall'utilizzo di una scrivania con un piano per la tastiera più basso rispetto al piano di lavoro.

**Mouse esterno**

Se si utilizza un mouse esterno, posizionarlo alla stessa altezza della tastiera e predisporre spazio sufficiente per poterlo utilizzare.

**Schermo interno**

Regolare l'angolazione dello schermo in modo da ridurre al massimo la presenza di riflessi causati da fonti di luce artificiale o naturale. Se si incontra una certa resistenza, non forzare il pannello dello schermo. L'inclinazione massima di apertura del pannello dello schermo è 140 gradi.

Se ci si sposta e la luce dell'ambiente di lavoro cambia, è possibile regolare la luminosità dello schermo.

**Ulteriori informazioni**

Andare al sito web: [www.apple.com/about/ergonomics](http://www.apple.com/about/ergonomics) (in inglese).

## Connessione a Internet

Per utilizzare Internet, è necessario un account con un ISP ( Internet Service Provider); Impostazione Assistita aiuta l'utente a configurare l'account. In alcuni paesi, Impostazione Assistita non è disponibile per la configurazione con un ISP. È necessario contattare separatamente un ISP per ottenere un account e quindi utilizzare le informazioni incluse in questa appendice per configurare la connessione.

Se non è stato ancora utilizzato Impostazione Assistita per configurare la connessione Internet, è possibile usarlo ora. Aprire la cartella Utility all'interno della cartella Applicazioni, quindi fare doppio clic sull'icona "Impostazione Assistita". Se non si desidera utilizzare Impostazione Assistita o se nella cartella Utility non è presente l'icona relativa, è possibile servirsi delle informazioni incluse in questa appendice per configurare la connessione.

Sia che si esegua una connessione via modem dialup, modem via cavo, linea DSL (Digital Subscriber Line) o rete LAN (Local Area Network) Ethernet, prima di iniziare è necessario richiedere al proprio ISP o all'amministratore di rete alcune informazioni specifiche per la configurazione.

Se ci si connette per la prima volta, modificando le impostazioni o aggiungendo una nuova configurazione, seguire la procedura corrispondente alla modalità di connessione in uso:

- Modem dialup con connessione PPP (Point-to-Point Protocol)
- Connessione via cavo, DSL o LAN utilizzando le seguenti configurazioni:
  - Manuale
  - DHCP
  - PPPoE

**Importante** Per configurare la base AirPort, utilizzare Impostazione Assistita AirPort nella cartella Utility, all'interno della cartella Applicazioni.

## Connessioni dialup (PPP)

La modalità più comune per connettersi a Internet è quella via modem dialup. È possibile collegare il modem a una linea telefonica utilizzando un cavo telefonico (fornito con la maggior parte dei computer Macintosh). Il modem utilizza il protocollo PPP (Point-to-Point Protocol) per collegarsi a un ISP.

Se si dispone di un modem esterno, seguire le istruzioni relative alla configurazione fornite con il modem. Se si dispone di un modem interno, richiedere le informazioni seguenti al proprio ISP e tenerle a portata di mano durante la configurazione della rete:

- Nome del service provider
- Account o nome utente
- Password
- Numero telefonico di accesso remoto
- Numero telefonico di accesso remoto alternativo





Per configurare le preferenze di rete per la porta del modem interno:

- 1 Scegliere Apple (🍏) > Preferenze di Sistema.
- 2 Fare clic su “Network”.
- 3 Scegliere “Porte Network Attive” dal menu a comparsa “Mostra”, quindi selezionare “Modem Interno”.



- 4 Trascinare “Modem Interno” al primo posto dell’elenco “Porte Network” per impostarlo come interfaccia di rete preferita o principale.
- 5 Scegliere “Modem Interno” dal menu a comparsa “Mostra”, quindi fare clic sulla scheda “PPP”.

- 6 Inserire le informazioni fornite dall'ISP, quindi fare clic su "Applica".



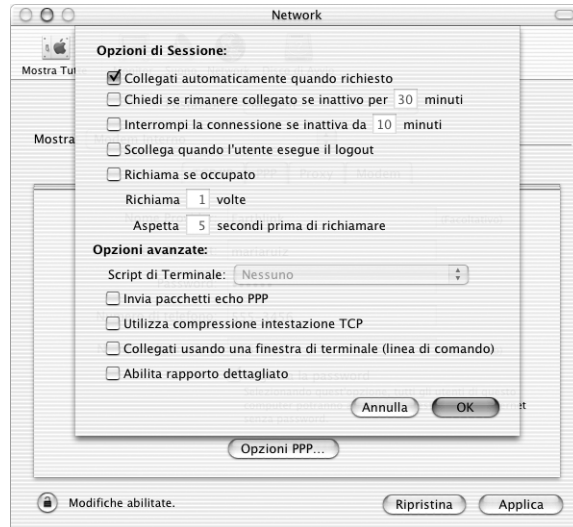
Per effettuare la verifica della connessione Internet, connettersi al proprio ISP e stabilire una connessione:

- 1 Aprire l'applicazione Connessione Internet (nella cartella Applicazioni).
- 2 Fare clic su "Collegamento".

Per collegarsi automaticamente quando si avvia un'applicazione TCP/IP, quali un browser web o un'applicazione di posta elettronica, attenersi alla seguente procedura:

- 1 Fare clic sul pulsante "Opzioni PPP" (nella scheda "PPP" delle preferenze di "Network").

- 2 Fare clic sull'opzione "Collegati automaticamente quando richiesto".



- 3 Fare clic su "OK" e su "Applica".

## Connessioni Internet via DSL, modem via cavo o LAN

Se ci si connette a Internet via DSL, modem via cavo o LAN, è necessario contattare il proprio ISP o amministratore di rete.

- Configurare la connessione manualmente. Se si esegue una connessione manuale, l'ISP o l'amministratore di rete fornirà un indirizzo IP statico e altre informazioni che occorrerà inserire nelle preferenze di "Network".
- Utilizzare il protocollo DHCP (Dynamic Host Configuration Protocol). Se si esegue una configurazione DHCP, il server DHCP inserisce automaticamente le informazioni.
- Utilizzare il protocollo PPPoE (Point-to-Point Protocol over Ethernet). Se si utilizza un modem DSL ed è necessario un nome utente e una password per collegarsi a Internet, è necessario configurare la rete per utilizzare PPPoE.

Richiedere le informazioni seguenti e tenerle a portata di mano durante la configurazione della rete:

- Indirizzi DNS (Domain Name Server), se necessari
- Configurazione indirizzo DHCP o IP manuale
- Indirizzo IP
- Indirizzo router
- Maschera di sottorete

**Nota:** Se l'ISP o la rete locale non fornisce gli indirizzi DNS, queste informazioni potrebbero essere fornite automaticamente.

Per prima cosa, configurare le preferenze di rete per la porta Ethernet integrata:

- 1 Scegliere Apple (🍏) > Preferenze di Sistema.
- 2 Fare clic su “Network”.
- 3 Scegliere “Porte Network Attive” dal menu a comparsa “Mostra”.
- 4 Fare clic su “Ethernet Integrata”.



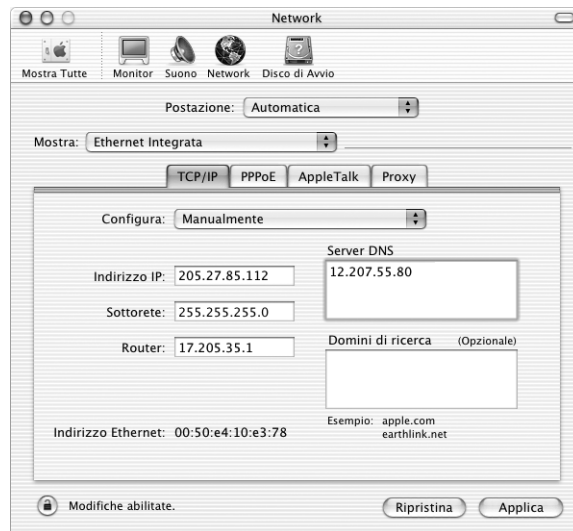
- 5 Trascinare “Ethernet Integrata” al primo posto dell’elenco “Porte Network” per impostarlo come interfaccia di rete preferita o principale.

Quindi, seguire le istruzioni per configurare manualmente la rete, tramite DHCP o PPPoE, attenendosi alle istruzioni fornite dall'ISP o dall'amministratore di rete.

## Configurazione manuale

Per eseguire una configurazione manuale, richiedere al proprio ISP l'indirizzo IP statico, l'indirizzo router e la maschera di sottorete, quindi effettuare quanto segue:

- 1 Scegliere Apple (🍏) > Preferenze di Sistema.
- 2 Fare clic su "Network".
- 3 Scegliere "Ethernet Integrata" dal menu a comparsa "Mostra".
- 4 Fare clic sulla scheda "TCP/IP", se necessario.
- 5 Scegliere "Manualmente" dal menu a comparsa "Configura".



- 6 Inserire le altre informazioni nei campi di testo corrispondenti.
- 7 Fare clic su "Applica".

Una volta configurata la rete, la connessione è pronta. Aprire l'applicazione per il browser web (o altre applicazioni TCP/IP) per effettuare la verifica della connessione Internet.

## Configurazione DHCP

Dopo avere impostato una configurazione DHCP, il server DHCP fornisce automaticamente le informazioni di rete:

Per impostare una configurazione DHCP:

- 1 Scegliere Apple (🍏) > Preferenze di Sistema.
- 2 Fare clic su "Network".
- 3 Scegliere "Ethernet Integrata" dal menu a comparsa "Mostra".

- 4 Fare clic sulla scheda “TCP/IP”, se necessario.
- 5 Scegliere “Utilizzo di DHCP” dal menu a comparsa “Configura”.



- 6 Fare clic su “Applica”.

Aprire l'applicazione per il browser web (o altre applicazioni TCP/IP) per effettuare la verifica della connessione Internet.

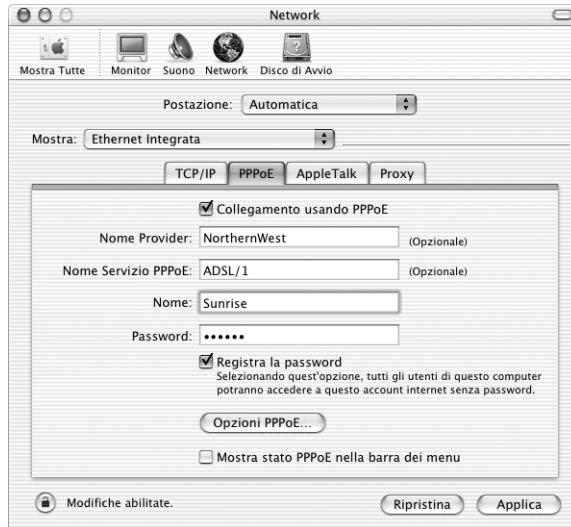
**Nota:** A meno di avere ricevuto altre istruzioni da parte dell'ISP, ignorare il campo di testo “Domini di ricerca”.

### Configurazione PPPoE

Alcuni ISP basati su DSL utilizzano il protocollo PPPoE (Point-to-Point Protocol over Ethernet). Contattare l'ISP per stabilire se è necessario eseguire la connessione utilizzando il protocollo PPPoE. Se si utilizza un modem DSL ed è necessario inserire un nome utente e una password per collegarsi a Internet, attenersi alle istruzioni indicate di seguito.

- 1 Richiedere all'ISP le seguenti informazioni:
  - Nome utente e password
  - Indirizzo DNS (Domain Name Server), se necessario.
- 2 Scegliere Apple (🍏) > Preferenze di Sistema.
- 3 Fare clic su “Network”.
- 4 Scegliere “Ethernet Integrata” dal menu a comparsa “Mostra”.

- 5 Fare clic sulla scheda “PPPoE” e selezionare “Collegamento usando PPPoE”.

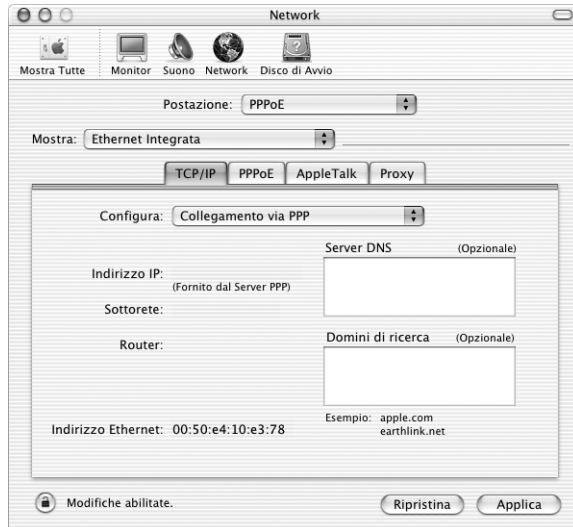


- 6 Inserire il nome utente nel campo “Nome” e la password nel campo “Password”. Se si desidera che tutti gli utenti del computer utilizzino la stessa modalità di connessione, selezionare “Registra la password”.

**Nota:** Per collegarsi automaticamente quando si avvia un'applicazione TCP/IP, quale un browser web o un'applicazione di posta elettronica, fare clic su “Opzioni PPPoE”, quindi su “Collegati automaticamente all'avvio di un'applicazione TCP/IP”.

- 7 Fare clic sulla scheda “TCP/IP” e scegliere “PPP” o “Manualmente” dal menu a comparsa “Configura”, in base alle istruzioni fornite dall'ISP. Se si dispone di un indirizzo IP statico fornito dall'ISP, scegliere “Manualmente” e inserire l'indirizzo nel campo di testo “Indirizzo IP”.

- 8 Inserire gli indirizzi DNS (Domain Name Server) nel campo di testo corrispondente.



- 9 Fare clic su “Applica”.

Una volta configurata la rete, è possibile connettersi a Internet. È possibile aprire l'applicazione per il browser web o altre applicazioni TCP/IP per verificare la connessione Internet.

**Importante** Se non si fa clic sull'opzione per la connessione automatica, sarà necessario aprire l'applicazione Connessione Internet, scegliere la configurazione corretta e fare clic su “Collegamento”. Per ulteriori informazioni, scegliere Aiuto > Aiuto di Connessione Internet.

## Risoluzione dei problemi di connessione

### Connessione Internet: modem via cavo, DSL e LAN

In caso di problemi nell'effettuare una connessione Internet utilizzando un modem via cavo, DSL o LAN, attenersi alla seguente procedura.

**Importante** Le istruzioni relative ai modem non sono applicabili agli utenti LAN. Gli utenti LAN potrebbero disporre di hub, switch, router o connessioni pod che gli utenti di modem via cavo o DSL non hanno. Gli utenti LAN dovranno contattare il proprio amministratore di rete e non l'ISP.



### **Controllare i cavi e l'alimentazione**

Assicurarsi che tutti i cavi del modem siano collegati correttamente, inclusi il cavo di alimentazione, il cavo che collega il modem al computer e il cavo che collega il modem alla presa a muro. Controllare i cavi e gli alimentatori di hub e router Ethernet.

### **Porre in riposo (cycling) l'alimentatore e reimpostare l'hardware del modem**

Porre in riposo l'alimentatore del modem via cavo o DSL spegnendolo per alcuni minuti, quindi riaccendendolo. Alcuni ISP raccomandano di scollegare il cavo di alimentazione del modem. Se il modem dispone di un pulsante di reset, è possibile premerlo prima o dopo avere messo in riposo l'alimentatore.

### **Connessioni PPPoE**

In caso di problemi nel collegarsi al proprio ISP tramite il protocollo PPPoE, controllare per prima cosa i cavi e l'alimentazione, quindi porre in riposo (cycling) l'alimentatore e reimpostare l'hardware del modem.

### **Controllare le impostazioni in “Preferenze di Sistema”**

Utilizzare “Preferenze di Sistema” del menu “Apple” per assicurarsi che sia stata selezionata l'impostazione “PPPoE” e per verificare:

- Informazioni sull'account
- Impostazioni TCP/IP
- L'interfaccia di rete principale sia impostata su “Ethernet integrata”.

Quindi, procedere come segue:

- 1** Scegliere Apple (🍏) > Preferenze di Sistema.
- 2** Fare clic su “Network”.
- 3** Scegliere “Porte Network Attive” dal menu a comparsa “Mostra”.
- 4** Trascinare “Ethernet Integrata” al primo posto dell'elenco “Porte Network”.
- 5** Scegliere “Ethernet Integrata” dal menu a comparsa “Mostra”.
- 6** Fare clic sulla scheda “PPPoE”.
- 7** Selezionare l'opzione “Collegamento usando PPPoE”.
- 8** Controllare il campo di testo “Nome account” per assicurarsi di avere inserito le informazioni corrette fornite dall'ISP.
- 9** Reinserire la password se si desidera registrarla, per essere certi che sia corretta.
- 10** Fare clic sulla scheda “TCP/IP”. Seguire le istruzioni fornite dall'ISP per configurare la scheda.
- 11** Fare clic su “Applica”.

## Connessioni di rete

Se si dispone di due o più computer che condividono una connessione Internet, assicurarsi che la rete sia configurata correttamente. È necessario verificare se l'ISP fornisca un solo indirizzo IP o più indirizzi IP.

Se viene utilizzato un solo indirizzo IP, è necessario disporre di un router in grado di condividere la connessione, noto anche come NAT (Network Address Translation) o "IP masquerading". Per informazioni sulla configurazione, consultare la documentazione fornita con il router in uso o contattare il responsabile della configurazione della rete. La Base AirPort può essere utilizzata per questa funzione di routing. Per ulteriori informazioni sull'utilizzo della Base AirPort, consultare l'aiuto online o visitare il sito web Apple AirPort all'indirizzo [www.apple.com/airport](http://www.apple.com/airport) (in inglese).

Qualora non sia possibile risolvere il problema tramite le procedure indicate, contattare il proprio ISP.

## Communications Regulation Information

### FCC Compliance Statement

This device complies with part 15 of the FCC rules. Operation is subject to the following two conditions: (1) This device may not cause harmful interference, and (2) this device must accept any interference received, including interference that may cause undesired operation. See instructions if interference to radio or television reception is suspected.

### Radio and Television Interference

This computer equipment generates, uses, and can radiate radio-frequency energy. If it is not installed and used properly—that is, in strict accordance with Apple's instructions—it may cause interference with radio and television reception.

This equipment has been tested and found to comply with the limits for a Class B digital device in accordance with the specifications in Part 15 of FCC rules. These specifications are designed to provide reasonable protection against such interference in a residential installation. However, there is no guarantee that interference will not occur in a particular installation.

You can determine whether your computer system is causing interference by turning it off. If the interference stops, it was probably caused by the computer or one of the peripheral devices.

If your computer system does cause interference to radio or television reception, try to correct the interference by using one or more of the following measures:

- Turn the television or radio antenna until the interference stops.
- Move the computer to one side or the other of the television or radio.
- Move the computer farther away from the television or radio.
- Plug the computer into an outlet that is on a different circuit from the television or radio. (That is, make certain the computer and the television or radio are on circuits controlled by different circuit breakers or fuses.)

If necessary, consult an Apple-authorized service provider or Apple. See the service and support information that came with your Apple product. Or, consult an experienced radio/television technician for additional suggestions.

**Important** Changes or modifications to this product not authorized by Apple Computer, Inc., could void the EMC compliance and negate your authority to operate the product.

This product was tested for EMC compliance under conditions that included the use of Apple peripheral devices and Apple shielded cables and connectors between system components. It is important that you use Apple peripheral devices and shielded cables and connectors between system components to reduce the possibility of causing interference to radios, television sets, and other electronic devices. You can obtain Apple peripheral devices and the proper shielded cables and connectors through an Apple-authorized dealer. For non-Apple peripheral devices, contact the manufacturer or dealer for assistance.

*Responsible party (contact for FCC matters only):* Apple Computer, Inc. Product Compliance, 1 Infinite Loop M/S 26-A, Cupertino, CA 95014-2084, 408-974-2000.

### Industry Canada Statement

Complies with the Canadian ICES-003 Class B specifications. Cet appareil numérique de la classe B est conforme à la norme NMB-003 du Canada. Cet appareil numérique de la classe B est conforme à la norme NMB-003 du Canada.

### VCCI Class B Statement

#### 情報処理装置等電波障害自主規制について

この装置は、情報処理装置等電波障害自主規制協議会（VCCI）の基準に基づくクラス B 情報技術装置です。この装置は、家庭環境で使用することを目的としていますが、この装置がラジオやテレビジョン受信機に近接して使用されると、受信障害を引き起こすことがあります。

取扱説明書に従って正しい取り扱いをして下さい。

## Unione Europea

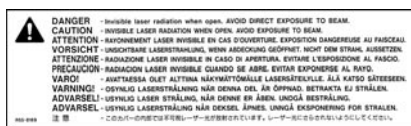
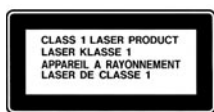
Conforme alle direttive europee 72/23/EEC e 89/336/EEC.

### Informazioni sugli apparecchi laser

**Warning** L'esecuzione di regolazioni o di altre procedure diverse da quelle specificate nel manuale dell'apparecchio possono causare esposizione a radiazioni pericolose.

Non cercare di disassemblare l'intelaiatura contenente il laser. Il raggio laser utilizzato in questo prodotto può causare danni agli occhi e alla vista. L'utilizzo con questo prodotto di strumenti ottici, quali lenti d'ingrandimento, aumenta la possibilità di danni alla vista e agli occhi. Per sicurezza personale, rivolgersi sempre a un centro di assistenza autorizzato Apple per la manutenzione dell'apparecchio.

Se il computer dispone di un'unità CD-ROM, DVD-ROM o DVD-RAM Apple interna, il computer è un prodotto laser di classe 1. L'etichetta Classe 1, posizionata in un'area accessibile all'utente, indica che l'unità è conforme ai requisiti minimi di sicurezza. L'area alla quale si può accedere per la manutenzione è contrassegnata da un'etichetta di avviso. Le etichette che contrassegnano il prodotto acquistato possono essere leggermente diverse da quelle qui riportate.



#### Etichetta Classe 1

#### Messaggio di attenzione

#### Specifiche Laser per unità Combo

Laser su unità pickup durante la lettura di un DVD:

- Tipo: Laser semiconduttore GaAs / In(GaAl)P/InGaP
- Lunghezza d'onda:  $655 \pm 15$  nm
- Potenza lenti obiettivo in uscita: 0,33 mW
- Divergenza raggio:  $20^\circ \sim 35^\circ$  (Normale  $27^\circ$ )

Laser su unità pickup durante la lettura di un CD

- Tipo: Laser semiconduttore AlGaAs / GaAs
- Lunghezza d'onda:  $784 \pm 8$  nm
- Potenza lenti obiettivo in uscita: Lettura = 1,0 mW, Scrittura = 54,0 mW
- Divergenza raggio:  $15^\circ \sim 19^\circ$  (Normale  $17^\circ$ )

#### Specifiche Laser per unità SuperDrive

Laser su unità pickup durante la lettura di un DVD:

- Tipo: Laser semiconduttore GaAlAs
- Lunghezza d'onda:  $655 \sim 664$  nm (Normale 662 nm)
- Potenza lenti obiettivo in uscita: Lettura = 1,25 mW, Scrittura = 22,4 mW
- Divergenza raggio:  $18,5^\circ \sim 25^\circ$  (Normale  $23^\circ$ )

Laser su unità pickup durante la lettura di un CD

- Tipo: Laser semiconduttore AlGaAs
- Lunghezza d'onda:  $779 \sim 791$  nm (Normale 785 nm)
- Potenza lenti obiettivo in uscita: Lettura = 1,0 mW, Scrittura = 42,4 mW
- Divergenza raggio:  $14,5^\circ \sim 19,5^\circ$  (Normale  $17^\circ$ )

## **Esposizione all'energia a radiofrequenza**

La potenza di uscita emanata dalla Scheda AirPort Extreme opzionale è al di sotto dei limiti di esposizione dell'energia a radiofrequenza FCC. Ciononostante, si consiglia di utilizzare l'apparecchiatura senza cavi in modo tale da ridurre al minimo il possibile contatto umano con l'apparecchiatura durante il suo normale funzionamento.

## **Informazioni sul mouse e la tastiera**

Il mouse ottico Apple è un prodotto di Classe 1 LED. Questo prodotto è conforme ai requisiti delle direttive europee 72/23/EEC e 89/336/EEC.

Inoltre è conforme alla specifica canadese ICES-003 per la Classe B.

## **Avviso di attività ad alto rischio**

Questo sistema non è predisposto per l'utilizzo all'interno di strutture nucleari, sistemi di navigazione o di comunicazione aerea, strumenti per il controllo del traffico aereo o per altri utilizzi nei quali un'improvvisa interruzione del corretto funzionamento del sistema possa causare morte o danni fisici a persone o gravi danni ambientali.

## **Conforme a ENERGY STAR®**

Come partner di ENERGY STAR®, Apple ha stabilito che le configurazioni standard del prodotto in questione utilizzando i sistemi operativi Mac OS X e Mac OS 9 soddisfano i requisiti ENERGY STAR® per il rendimento energetico. Il programma ENERGY STAR® riunisce diversi distributori di apparecchi per ufficio ed è volto alla promozione del risparmio di energia. La riduzione del consumo di energia dei prodotti da ufficio determina un notevole risparmio finanziario e una diminuzione dell'inquinamento grazie all'eliminazione di sprechi di energia.

## **Informazioni sul telefono e il modem Apple 56K**

### **Informare la propria compagnia telefonica**

Alcune compagnie telefoniche richiedono alle società di essere informate quando queste collegano un modem alle loro linee telefoniche.

### **Information You Need in the United States**

The internal modem complies with Part 68 of the FCC rules. On the back of this equipment is a label that contains, among other information, the FCC registration number and ringer equivalence number (REN). If requested, provide this information to your telephone company.

- *REN (Ringer Equivalence Number):* 0.68 The REN is useful to determine the quantity of devices you may connect to your telephone lines and still have all those devices ring when your telephone number is called. In most, but not all areas, the sum of the RENs of all devices connected to one line should not exceed five (5.0). To be certain of the number of devices you may connect to your line, as determined by the REN, you should contact your local telephone company to determine the maximum REN for your calling area.
- *Telephone jack type:* USOC, RJ-11 An FCC-compliant telephone cord and modular plug are provided with this equipment. This equipment is designed to be connected to the telephone network or premises wiring using a compatible modular jack that complies with Part 68 rules. See the installation instructions for details.

### **Telephone Line Problems**

If your telephone doesn't work, there may be a problem with your telephone line. Scollegare il modem per verificare se il problema viene risolto. Se questo non serve, rivolgersi alla propria compagnia sottoponendo il problema.

Se scollegando il modem si risolve il problema, è necessario fare riparare il modem. Consultare al documentazione fornita con il modem Apple per sapere come contattare un centro di assistenza autorizzato Apple.

If you do not disconnect your modem when it is adversely affecting the telephone line, the telephone company has the right to disconnect your service temporarily until you correct the problem. La società telefonica notificherà al più presto possibile. Also, you will be informed of your right to file a complaint with the FCC.

The telephone company may make changes in its facilities, equipment, operations, or procedures that could affect the operation of your equipment. If this happens, the telephone company will provide advance notice in order for you to make the necessary modifications to maintain uninterrupted service.

The internal modem will not work with party lines, cannot be connected to a coin-operated telephone, and may not work with a private branch exchange (PBX).

#### **Telephone Consumer Protection Act**

The Telephone Consumer Protection Act of 1991 makes it unlawful for any person to use a computer or other electronic device to send any message via a telephone fax machine unless such message clearly contains, in a margin at the top or bottom of each transmitted page or on the first page of the transmission, the date and time it was sent and an identification of the business or other entity, or individual sending the message and the telephone number of the sending machine of such business, entity, or individual.

#### **Information You Need in Canada**

The Industry Canada (IC) label identifies certified equipment. This certification means that the equipment meets certain telecommunications network protective, operational, and safety requirements. The Department does not guarantee the equipment will operate to a user's satisfaction.

Before installing this equipment, make sure that you are permitted to connect to the facilities of the local telecommunications company. Be sure you use an acceptable method of connection to install the equipment. In some cases, you may extend the company's internal wiring for single-line individual service by means of a certified telephone extension cord. Be aware, however, that compliance with these conditions may not prevent degradation of service in some situations.

Repairs to certified equipment should be made by an authorized Canadian maintenance facility designated by the supplier. Any equipment malfunctions or repairs or alterations that you make to this equipment may cause the telecommunications company to request that you disconnect the equipment.

*In Canada, contact Apple at:* 7495 Birchmount Road, Markham, Ontario, L3R 5G2, 800-263-3394

**Warning** Users should ensure for their own protection that the electrical ground connections of the power utility, telephone lines, and internal metallic water pipe system, if present, are connected together. This precaution may be particularly important in rural areas.

Users should not attempt to make such connections themselves, but should contact the appropriate electric inspection authority or electrician.

- *Load number:* 0,2 The load number (LN) assigned to each terminal device denotes the percentage of the total load to be connected to the telephone loop that is used by the device, to prevent overloading. The termination of a loop may consist of any combination of devices, subject only to the requirement that the sum of the load numbers of all devices does not exceed 100.
- *Telephone jack type:* CA-11

#### **Informations Destinées aux Utilisateurs Canadiens**

L'étiquette d'Industrie Canada identifie un matériel homologué. Cette étiquette certifie que le matériel est conforme à certaines normes de protection, d'exploitation et de sécurité des réseaux de télécommunications. Le Ministère n'assure toutefois pas que le matériel fonctionnera à la satisfaction de l'utilisateur.

Avant d'installer ce matériel, l'utilisateur doit s'assurer qu'il est permis de le raccorder au réseau de l'entreprise locale de télécommunication. Le matériel doit également être installé en suivant une méthode acceptée de raccordement. Dans certains cas, le câblage appartenant à l'entreprise utilisé pour un service individuel à ligne unique peut être prolongé au moyen d'un dispositif homologué de raccordement (cordon prolongateur téléphonique).

L'abonné ne doit pas oublier qu'il est possible que la conformité aux conditions énoncées ci-dessus n'empêche pas la dégradation du service dans certaines situations. De fait, les entreprises de télécommunication ne permettent pas que l'on raccorde un matériel aux prises d'abonnés, sauf dans les cas précis prévus par les tarifs particuliers de ces entreprises.

Les réparations de matériel homologué doivent être effectuées par un centre d'entretien canadien autorisé désigné par la fournisseur. La compagnie de télécommunications peut demander à l'utilisateur de débrancher un appareil suite à des réparations ou à des modifications effectuées par l'utilisateur ou en raison d'un mauvais fonctionnement.

Veillez contacter Apple pour des informations supplémentaires:

Apple Canada, Inc.  
7495 Birchmount Road  
Markham, Ontario  
Canada L3R 5G2

*Service à la clientèle d'Apple Canada: 800-263-3394*

**Avertissement** Pour sa propre protection, l'utilisateur doit s'assurer que tout les fils de mise à la terre du secteur, des lignes téléphoniques et les canalisations d'eau métalliques, s'il y en a, soient raccordés ensemble. Cette précaution est particulièrement importante dans les régions rurales.

L'utilisateur ne doit pas tenter de faire ces raccordements lui-même; il doit avoir recours à un service d'inspection des installations électriques ou à un électricien, selon le cas.

- *Numéro de charge* : 0.2 L'indice de charge (IC) assigné à chaque dispositif terminal indique, pour éviter toute surcharge, le pourcentage de la charge totale qui sera raccordée à un circuit téléphonique bouclé utilisé par ce dispositif. La terminaison du circuit bouclé peut être constituée de n'importe quelle combinaison de dispositifs pourvu que la somme des indices de charge de l'ensemble des dispositifs ne dépasse pas 100.
- *Type de prise téléphonique* : CA-11

#### **Information You Need in the United Kingdom**

This terminal equipment is intended for direct connection to the analogue Public Switched Telecommunications Network and is approved for use within the United Kingdom with the following features:

- Modem facility
- Autocalling facility
- Autoanswer facility
- DTMF signaling

Operation in the absence of proceed indication or upon detection of proceed indication

This product is in conformity with relevant regulatory standards following the provisions of European Council Directives 73/23/EEC (Low Voltage Directive) and 89/336/EEC amended by 92/31/EEC (EMC Directive).

#### **Informationen für Deutschland**

Diese Modem-Karte ist als Endeinrichtung vorgesehen und muss an ein TAE mit F-Kodierung angeschlossen werden. Diese Endeinrichtung ist in Konformität gemäss Niederspannungsrichtlinie 73 / 23 / EWG sowie EMC-Richtlinien 89 / 336 / EWG und 92 / 31 / EWG.

#### **Informations pour la France**

Ce matériel est conforme aux normes applicables de sécurité électrique d'après la directive 73 / 23 / CEE et aux normes applicables de comptabilité électromagnétique d'après la directive 89 / 336 / CEE, modifié par la directive 92 / 31 / CEE.

### **Information You Need in Australia**

All telecommunications devices are required to be labelled as complying to the Australian telecommunications standards, ensuring the health and safety of the operator and the integrity of the Australian telecommunications network. To provide compliance with the Australian Communications Authority's technical standards, please ensure that the following AT commands are maintained:

- ATB0 (ITU/CCITT operation)
- AT&G0 (no guard tone)
- AT&P1 (33/66 pulse dial make/break ratio)
- AT&S0 = 0 or AT&S0 = 1 (no answer or answer greater than one ring)
- AT&S6 = 95 (DTMF period between 70–255 ms)
- AT&S11 = 95 (DTMF period between 70–255 ms)

For calls that are automatically generated, a total of three call attempts are allowed to a telephone number, with a minimum period between calls of 2 seconds. If the call does not connect after three attempts, 30 minutes must expire before automatic redialing may be initiated. Failure to set the modem (and any associated communications software) to the above settings may result in the modem being non-compliant with Australian telecommunications standards. Under these circumstances a user could be subject to significant penalties under the Telecommunications Act 1997.

This modem must be properly secured in order for you to use it. Telecommunications network voltages exist inside the computer and the telecommunications line connection must be removed before opening the computer.

### **Information You Need in New Zealand**

This modem is fully approved to operate on the New Zealand telecommunications network under Telepermit number PTC 211/01/096. All telecommunications devices are required to hold a Telepermit and be labelled accordingly with the approved Telepermit number to comply with the New Zealand telecommunications standards, ensuring the health and safety of the operator and the integrity of the New Zealand telecommunications network. To ensure compliance, all calls that are automatically generated should not make more than 10 call attempts to the same number within any 30 minute period with a minimum period between calls of 30 seconds. Failure to adhere to these standards may result in the modem being non-compliant with New Zealand Telecom standards. Under these circumstances a user could be subject to significant penalties.

**Important** The grant of a Telepermit for any item of terminal equipment indicates that only Telecom has accepted that the item complies with minimum conditions for connection to its network. It indicates no endorsement of the product by Telecom, nor does it provide any sort of warranty. Above all, it provides no assurance that any item will work correctly in all respects with another item of Telepermitted equipment of a different make or model, nor does it imply that any product is compatible with all of Telecom's network services.