

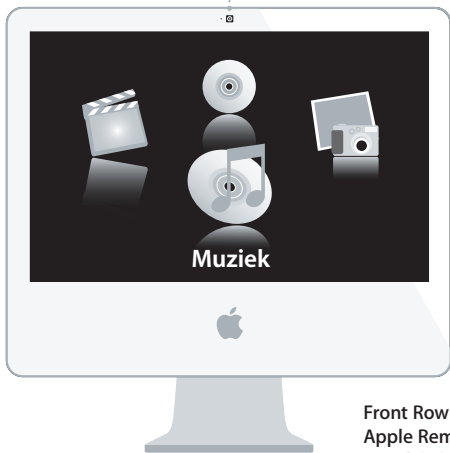
Nog even en u en uw iMac
zijn vrienden voor het leven.

Ingebouwde iSight-camera

Met drie vrienden tegelijk chatten, waar ter wereld ze ook zijn.

www.apple.com/nl/imac

Mac Help  iSight



Spotlight

Alles op de computer net zo snel vinden als u kunt typen.

www.apple.com/nl/macosex

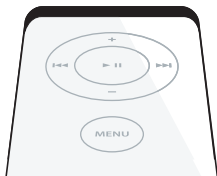
Mac Help  Spotlight

Front Row met Apple Remote

Vanaf de bank genieten van films, muziek en foto's.

www.apple.com/nl/imac

Mac Help  Front Row





www.

Publiceer

Websites maken met 1 klik

Eenvoudig websites en blogs maken, inclusief video's, podcasts en foto's.

www.apple.com/nl/ilife/iweb

iWeb Help  website

Podcasts

Professionele podcasts opnemen, compleet met geluidseffecten en jingles.

www.apple.com/nl/ilife/garageband

GarageBand Help  podcast



Dashboard-widgets

Op de hoogte blijven van de laatste informatie. Aandelenkoersen, weersverwachtingen, vluchtinformatie, etc. opvragen.

www.apple.com/nl/macosx

Mac Help  Dashboard

Fotoplezier

Tot 250.000 foto's importeren, ordenen en uitwisselen. En er vervolgens prachtige fotoboeken van laten maken.

www.apple.com/nl/ilife/iphoto

iPhoto Help  foto

Inhoudsopgave

Hoofdstuk 1 – Snel aan de slag

- 9 Inhoud van de verpakking
- 10 De iMac installeren
- 14 De iMac in de sluimerstand zetten of uitschakelen

Hoofdstuk 2 – Alles over uw iMac

- 20 Basiskenmerken van de iMac
- 22 Overige kenmerken van de iMac
- 24 De poorten van de iMac
- 27 Overige onderdelen van de iMac
- 29 Informatie

Hoofdstuk 3 – Het geheugen uitbreiden

- 35 Extra geheugen installeren
- 41 Controleren of de iMac het nieuwe geheugen herkent

Hoofdstuk 4 – Problemen oplossen

- 45 Problemen die het gebruik van de iMac verhinderen
- 47 Apple Hardware Test gebruiken
- 48 Problemen met de internetverbinding

- 50 Problemen met de draadloze communicatie via AirPort Extreme
- 51 De software van de computer up-to-date houden
- 52 Een programma reageert niet meer
- 53 De bij de iMac geleverde software opnieuw installeren
- 54 Andere problemen
- 56 Meer informatie over service en ondersteuning
- 58 De locatie van het serienummer van de computer

Hoofdstuk 5 – Belangrijke informatie

- 60 Aanwijzingen voor installatie en gebruik van de iMac
- 64 Gehoorbeschadiging voorkomen
- 64 Ergonomische tips
- 67 De iMac reinigen
- 67 De iMac verplaatsen
- 68 Informatie over Apple en het milieu
- 70 Communications Regulation Information

1

Snel aan de slag

www.apple.com/nl/imac

Mac Help  migratie-assistent

De iMac is zo ontworpen dat u er onmiddellijk mee aan de slag kunt.

Als u nog nooit met een iMac of een Macintosh computer hebt gewerkt, raadpleegt u dit hoofdstuk voor meer informatie.

Belangrijk: lees alle installatie-instructies en aanwijzingen voor een veilig gebruik van uw computer (zie pagina 59) voordat u het netsnoer van de computer aansluit op een stopcontact.

Als u een ervaren gebruiker bent, weet u vermoedelijk al voldoende om direct met de nieuwe computer te werken. Ga in dat geval verder met Hoofdstuk 2, “Alles over uw iMac,” voor meer informatie over de nieuwe functies van deze iMac.

Voordat u met uw iMac aan de slag gaat, moet u alle beschermende folie aan de buitenkant van de computer verwijderen.

Inhoud van de verpakking

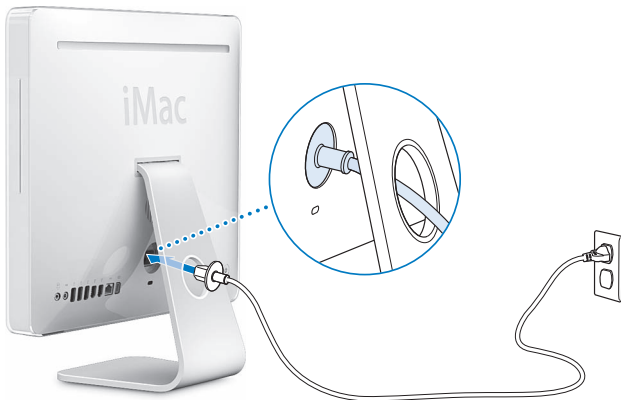
De iMac wordt geleverd met een Apple Keyboard, een Mighty Mouse, een Apple Remote en een netsnoer.



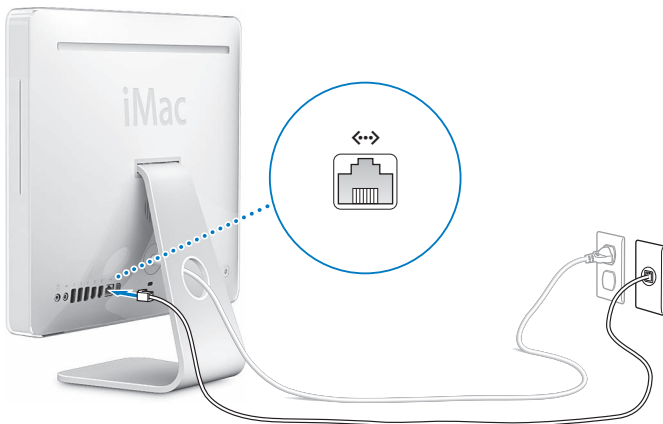
De iMac installeren

Voer de volgende stappen uit om de iMac te installeren.

Stap 1: leid het netsnoer door de opening in de standaard en sluit het snoer op de poort voor het netsnoer aan de achterzijde van de iMac aan.

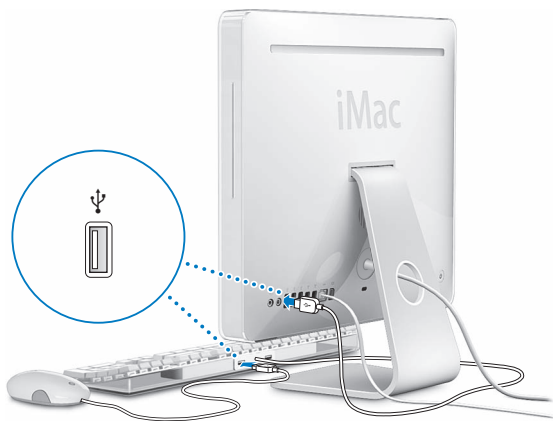


Stap 2: om verbinding met het internet of een netwerk te maken, sluit u het ene uiteinde van een Ethernet-kabel aan op de iMac en sluit u het andere uiteinde aan op een kabelmodem, ADSL-modem of een netwerk.



Opmerking: De iMac beschikt standaard over AirPort Extreme-technologie voor verbinding met een draadloos netwerk. Voor informatie over het configureren van een draadloze verbinding kiest u 'Help' > 'Mac Help'. Kies vervolgens 'Bibliotheek' > 'AirPort Help'. Raadpleeg "Informatie" op pagina 29.

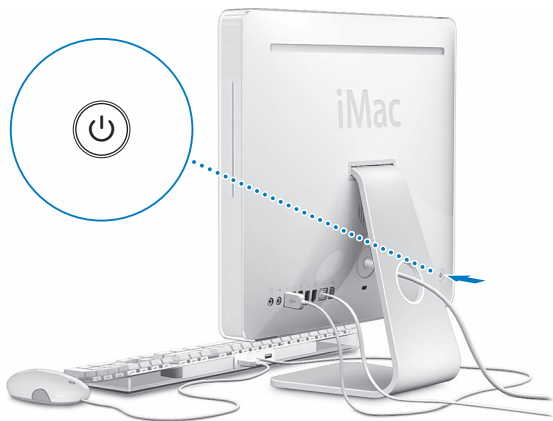
Stap 3: sluit de toetsenbordkabel en de muiskabel aan.



Werken met het Apple Wireless Keyboard en de Apple Wireless Mouse

Als u een Apple Wireless Keyboard en een Apple Wireless Mouse bij de iMac hebt aangeschaft, volgt u de instructies die bij het toetsenbord en de muis zijn geleverd om de apparatuur in te stellen.

Stap 4: druk op de aan/uit-knop (⏻) om de iMac aan te zetten.



Stap 5: gebruik de configuratie-assistent.

Wanneer u de iMac voor de eerste keer opstart, wordt de configuratie-assistent geopend. De configuratie-assistent begeleidt u bij het opgeven van de gegevens voor de internetverbinding en uw e-mailprogramma en bij het instellen van een gebruikersaccount op de iMac. Als u al een Mac hebt, kunt u met behulp van de configuratie-assistent tevens bestanden, programma's en andere gegevens van uw oude Mac naar uw nieuwe iMac overbrengen.

Stap 6: pas het bureaublad aan en stel uw voorkeuren in.

U kunt het bureaublad snel naar wens aanpassen met behulp van Systeemvoorkeuren. Kies 'Apple' (🍏) > 'Systeemvoorkeuren' uit de menubalk. Wanneer u beter bekend bent met de computer, kunt u Systeemvoorkeuren uitgebreid verkennen. In Systeemvoorkeuren kunt u de meeste instellingen voor de iMac opgeven. Voor meer informatie opent u Mac Help en zoekt u op "Systeemvoorkeuren" of op de specifieke voorkeursinstelling die u wilt wijzigen.

De iMac in de sluimerstand zetten of uitschakelen

Als u de iMac niet gebruikt, kunt u de computer in de sluimerstand zetten of uitschakelen.

De iMac in de sluimerstand zetten

Zet de iMac in de sluimerstand als u de computer een tijdje (minder dan een paar dagen) niet gebruikt. Als de sluimerstand van de iMac is ingeschakeld, is het scherm donker en knippert er een wit lampje in de rechterbenedenhoek van het beeldscherm. U kunt de sluimerstand van de iMac snel uitschakelen. Hierbij wordt het opstartproces overgeslagen.

Manieren om de sluimerstand van de iMac in te schakelen:

- Kies 'Apple' (🍏) > 'Sluimer'.
- Druk op de aan/uit-knop (⏻) op de achterzijde van de iMac.
- Stel in na hoeveel minuten van inactiviteit de sluimerstand moet worden ingeschakeld. Kies hiervoor 'Apple' (🍏) > 'Systeemvoorkeuren' en klik op 'Energiestand'.

- Houd de afspreekknop (▶||) op de Apple Remote gedurende drie seconden ingedrukt.

U kunt de sluimerstand van de iMac uitschakelen door op een willekeurige toets op het toetsenbord of een willekeurige knop op de Apple Remote te drukken. Als de sluimerstand van de iMac wordt uitgeschakeld, zult u zien dat uw programma's, documenten en computerinstellingen ongewijzigd zijn gebleven.

De iMac uitschakelen


Zet de iMac uit als u de computer langer dan een paar dagen niet gebruikt. Kies 'Apple' (🍏) > 'Zet uit'.

Attentie: Als u de iMac wilt verplaatsen, moet u de computer eerst uitzetten. Als u de iMac verplaatst terwijl de harde schijf draait, kan de harde schijf beschadigd raken. Hierdoor kunnen gegevens verloren gaan of kan de computer mogelijk niet meer vanaf de harde schijf worden opgestart.

2

Alles over uw iMac

www.apple.com/nl/macosex

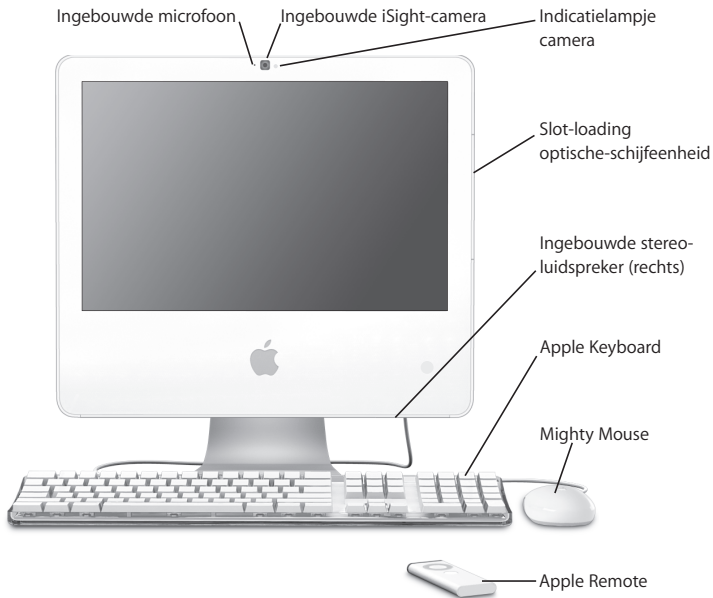
Mac Help  iLife

Verderop volgt een overzicht van de verschillende voorzieningen en poorten van de iMac. Doordat Apple regelmatig nieuwe versies uitbrengt van de programma's en de systeemsoftware, wijken de afbeeldingen in deze handleiding mogelijk iets af van de afbeeldingen op het scherm.

Op de website van Apple op www.apple.com/nl vindt u koppelingen naar het laatste nieuws van Apple, gratis downloads en een overzicht van de software en hardware voor de iMac.

Voor producthandleidingen en technische ondersteuning voor Apple producten kunt u de ondersteuningswebsite van Apple raadplegen op www.apple.com/nl/support.

Basiskenmerken van de iMac



Ingebouwde microfoon

Hiermee kunt u direct op de iMac geluiden opnemen of met behulp van het meegeleverde programma iChat AV via een breedbandverbinding live chatten.

Ingebouwde iSight-camera en indicatielampje camera

Hiermee kunt u in iChat AV via een breedbandverbinding videoconferenties houden, in Photo Booth foto's maken of in iMovie HD een filmpje maken. Het indicatielampje brandt wanneer de camera beelden doorgeeft of wanneer Photo Booth is geopend.

Slot-loading optische-schijfleenheid

De SuperDrive is geschikt voor het lezen van cd-roms, Photo CD's, audioschijven en dvd's. Daarnaast kunt u met de SuperDrive muziekbestanden, documenten en andere bestanden schrijven naar cd-r-, cd-rw-, dvd±r-, dvd±rw- en dvd+r-DL-schijven (Double Layer).

Ingebouwde stereoluidsprekers

Hiermee wordt muziek en het geluid van films, spellen en multimedia weergegeven.

Apple Keyboard

Gebruik de functietoetsen en het numerieke toetsenblok om efficiënt te werken.

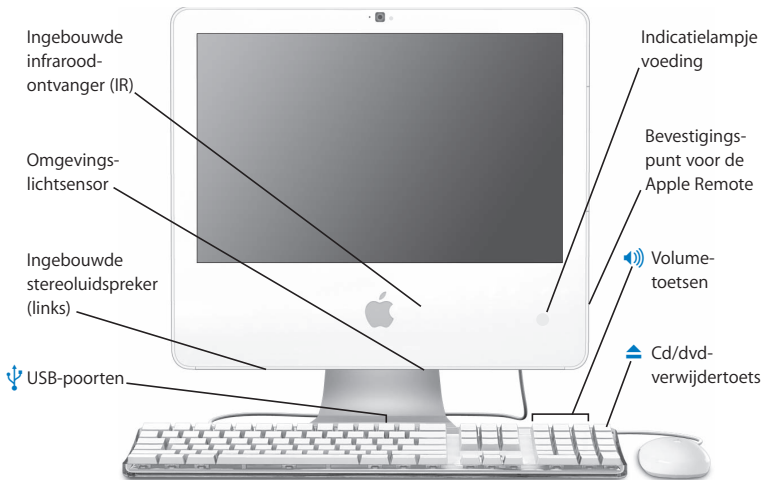
Mighty Mouse

Met deze programmeerbare meerknopsmuis met de innovatieve scrollbal kunt u klikken, rollen en scrollen om documenten, webpagina's en ander materiaal te bekijken.

Apple Remote

Met de gebruiksvriendelijke Apple Remote en Front Row kunt u vanaf de andere kant van de kamer genieten van uw muziek, foto's en video's.

Overige kenmerken van de iMac



Ingebouwde infraroodontvanger (IR)

Dankzij de Apple Remote met ingebouwde infraroodontvanger werkt u nog eenvoudig met de iMac.

Omgevingslichtsensor

Deze sensor registreert hoeveel licht er in de kamer is en past automatisch de helderheid van het voedingslampje aan de lichtomstandigheden aan als de iMac zich in de sluimerstand bevindt.

Ingebouwde stereoluidsprekers

Hiermee wordt muziek en het geluid van films, spellen en multimedia weergegeven.

**Twee USB 1.1-poorten op het Apple Keyboard**

U kunt USB 1.1-apparaten met een laag stroomverbruik, zoals een muis, aansluiten op het toetsenbord. (Aan de achterkant van de iMac bevinden zich nog drie snelle USB 2.0-poorten.)

Indicatielampje voeding

Als het lampje wit is, is de sluimerstand van de iMac ingeschakeld. Als de iMac is ingeschakeld en niet sluimert, brandt dit lampje niet.

Bevestigingspunt voor de Apple Remote

Bevestig de Apple Remote aan de rechterkant van de iMac als u hem niet gebruikt. In de Apple Remote is een magneet ingebouwd.

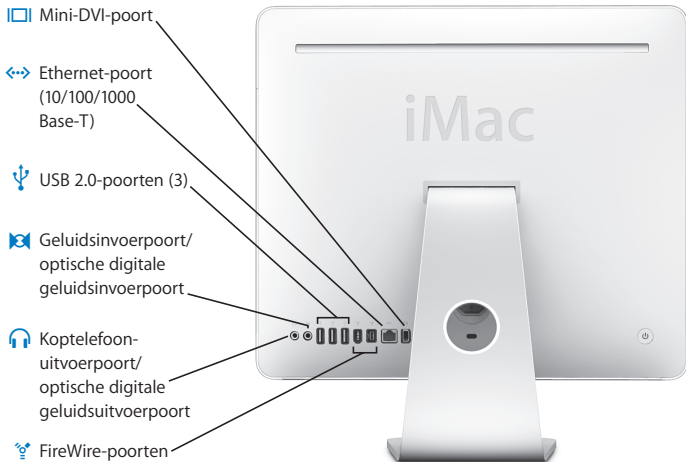
Volumetoetsen

Hiermee verhoogt (⏮) of verlaagt (⏭) u het volume van de ingebouwde luidsprekers of koptelefoonpoort.

**Cd/dvd-verwijdertoets**

Houd deze toets ingedrukt om een cd- of dvd-schijf te verwijderen. U kunt een schijf ook verwijderen door het schijfsymbool van het bureaublad naar de prullenmand te slepen.

De poorten van de iMac





Mini-DVI-video-uitvoerpoort

Met een mini-DVI-naar-DVI-adapter kunt u een Apple flat-panelbeeldscherm of een ander beeldscherm met een DVI-connector op de iMac aansluiten. Met een mini-DVI-naar-VGA-adapter kunt u een extern beeldscherm met een VGA-connector op de computer aansluiten. Gebruik een mini-DVI-naar-video-adapter die geschikt is voor composite- en S-video om een televisie, videorecorder of een ander videoapparaat op de computer aan te sluiten. Deze adapters zijn verkrijgbaar via www.apple.com/nl/store.



Ethernet-poort (10/100/1000Base-T)

Hiermee kunt u de computer op een snel 10/100/1000Base-T Ethernet-netwerk aansluiten of een verbinding tot stand brengen met een andere computer voor het uitwisselen van bestanden. Bovendien kunt u op deze poort een ADSL- of kabelmodem aansluiten. Andere Ethernet-apparaten worden automatisch herkend dankzij de automatische detectiefunctie van de Ethernet-poort.



Drie USB (Universal Serial Bus) 2.0-poorten

Via deze poorten kunt u onder andere een modem, iPod, printer, diskette-eenheid, digitale camera of joystick aansluiten. U kunt ook USB 1.1-apparaten op deze poorten aansluiten.

**Geluidsinvoerpoort/optische digitale geluidsinvoerpoort**

Op deze poort kunt u een microfoon met een externe voeding of digitale geluidsapparatuur aansluiten. Deze poort is ook een S/PDIF-stereo aansluiting (3,5 mm).

**Koptelefoonuitvoerpoort/optische digitale geluidsuitvoerpoort**

Op deze poort kunt u een koptelefoon, luidsprekers met een externe voeding of digitale geluidsapparatuur aansluiten. Deze poort is ook een S/PDIF-stereo aansluiting (3,5 mm).

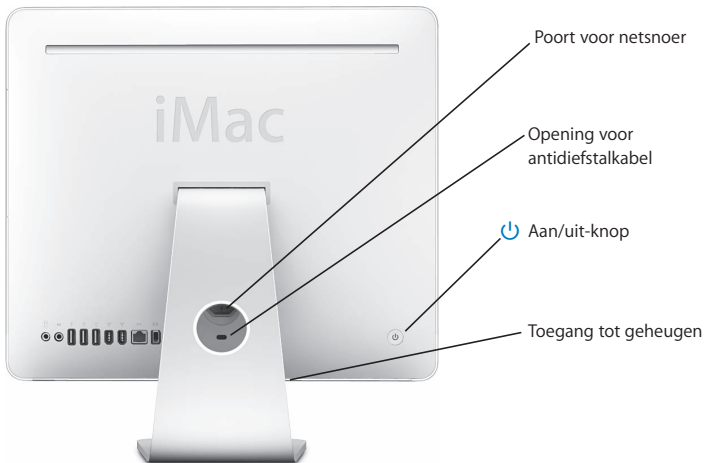
**FireWire 400-poort**

Op deze poort kunt u snelle externe apparaten aansluiten, zoals digitale videocamera's of externe opslagmedia. Als de iMac twee FireWire 400-poorten heeft, is in totaal een vermogen van 8 watt beschikbaar.

**FireWire 800-poort (op sommige modellen)**

De FireWire 800-poort ondersteunt gegevenssnelheden tot 800 Mbps. Als de iMac een FireWire 400- en een FireWire 800-poort heeft, is in totaal een vermogen van 15 watt beschikbaar.

Overige onderdelen van de iMac



Poort voor netsnoer

Hierop sluit u het netsnoer van de iMac aan.

Opening voor antidiefstalkabel

Hierop kunt u een kabel en slot bevestigen om diefstal te voorkomen (verkrijgbaar bij de Apple Store op www.apple.com/nl/store).

**Aan/uit-knop**

Hiermee zet u de iMac aan of activeert u de sluimerstand. Houd deze toets ingedrukt om de iMac opnieuw op te starten als zich problemen voordoen.

Toegang tot geheugen

In de iMac is minimaal 1 GB geïnstalleerd. U kunt het geheugen van de iMac uitbreiden tot 3 GB. (U kunt geheugen kopen via www.apple.com/nl/store). Raadpleeg "Extra geheugen installeren" op pagina 35.

**Draadloze AirPort Extreme-technologie (ingebouwd)**

Met behulp van de ingebouwde AirPort Extreme-technologie kunt u een verbinding tot stand brengen met een draadloos netwerk.

**Draadloze Bluetooth® 2.0+EDR-technologie (binnen in de computer)**

Hiermee kunt u een verbinding tot stand brengen met draadloze apparaten, zoals een voor Bluetooth geschikte mobiele telefoon, organizer, printer en het Apple Wireless Keyboard of de draadloze Mighty Mouse (verkrijgbaar bij de Apple Store op www.apple.com/nl/store).

Informatie

Meer informatie over het gebruik van de iMac vindt u in Mac Help en op het internet op www.apple.com/nl/support.

Mac Help openen

- 1 Klik op het Finder-symbool in het Dock (de symbolenbalk langs de rand van het scherm).
- 2 Kies 'Help' > 'Mac Help' (klik op het Help-menu in de menubalk en kies 'Mac Help').
- 3 Klik in het zoekveld, typ een of meerdere zoektermen en druk op de Return-toets.

Meer informatie

Hieronder leest u waar u meer informatie over het gebruik van de iMac vindt.

Voor meer informatie over...	raadpleegt u...
Geheugen installeren	Hoofdstuk 3, "Het geheugen uitbreiden", op pagina 33.
Problemen met de iMac oplossen	Hoofdstuk 4, "Problemen oplossen", op pagina 43.
Service en ondersteuning voor de iMac	"Meer informatie over service en ondersteuning" op pagina 56 U kunt ook de ondersteuningswebsite van Apple raadplegen op www.apple.com/nl/support .
Werken met Mac OS X	De website over Mac OS X: www.apple.com/nl/macosex/overview . U kunt ook informatie vinden in het bestand 'Welcome to Tiger' in de map 'Gebruikershandleidingen en informatie' op de harde schijf. Verder kunt u Mac Help openen en zoeken op "Mac OS X".

Voor meer informatie over... raadpleegt u...

Overstappen van een pc naar een Mac	De website www.apple.com/macosx/switch . Klik vervolgens op 'Switch'. U kunt ook op 'Overstappen van Windows naar de Mac' onder 'Veelvoorkomende problemen' op de startpagina van Mac Help klikken.
Werken met iLife-programma's	De iLife-website op www.apple.com/nl/ilife en de iLife-oefeningen op www.apple.com/nl/ilife/tutorials . U kunt ook een iLife-programma openen en de Help van het desbetreffende programma raadplegen.
Systeemvoorkeuren wijzigen	Open Systeemvoorkeuren door 'Apple' () > 'Systeemvoorkeuren' te kiezen. U kunt ook zoeken op "systeemvoorkeuren" in Mac Help.
Werken met de muis of het toetsenbord	Zoek in Mac Help op "muis" of "toetsenbord". U kunt ook Systeemvoorkeuren openen en klikken op 'Toetsenbord en muis'.
Werken met de draadloze AirPort Extreme-technologie	De AirPort-ondersteuningspagina: www.apple.com/nl/support/airport . U kunt ook AirPort Help openen door op de thuisknop boven aan een pagina van Mac Help te klikken en de muisknop ingedrukt te houden. Selecteer vervolgens 'AirPort Help' in de lijst
Werken met de draadloze Bluetooth-technologie	De Bluetooth-ondersteuningspagina: www.apple.com/nl/support/bluetooth . U kunt ook het programma Bluetooth-bestandsuitwisseling openen. (U vindt dit in de map 'Hulpprogramma's' in de map 'Programma's'.) Kies vervolgens 'Help' > 'Bluetooth Help'.
Een printer aansluiten	Zoek op "afdrukken" in Mac Help.
FireWire- en USB-aansluitingen	Zoek in Mac Help op "USB" of "FireWire".

Voor meer informatie over... raadpleegt u...

Een internetverbinding tot stand brengen

Zoek op "internet" in Mac Help.

Een extern beeldscherm aansluiten

Zoek op "meerdere beeldschermen" in Mac Help.

Apple Remote

Zoek op "remote" in Mac Help.

Front Row

Zoek op "Front Row" in Mac Help.

Een cd of dvd branden

Zoek op "schijf branden" in Mac Help.

Specificaties

De pagina met specificaties op www.apple.com/support/specs. U kunt ook Systeemprofiel openen door 'Apple' (🍏) > 'Over deze Mac' uit de menubalk te kiezen en vervolgens op 'Meer info' te klikken.

3

Het geheugen uitbreiden

www.apple.com/nl/store

Mac Help  RAM

In de iMac is minimaal 1 GB DDR2 (Double Data Rate 2) SDRAM-geheugen (Synchronous Dynamic Random Access) geïnstalleerd. U kunt geheugenmodules van 1 GB of 2 GB toevoegen. U kunt maximaal 3 GB geheugen installeren. Geheugenmodules moeten voldoen aan de volgende specificaties:

- SO-DIMM (Small Outline Dual Inline Memory Module)
- PC2-5300 667-MHz RAM dat voldoet aan de DDR2-norm (ook wel DDR2 667 genoemd)
- Niet-gebufferd en niet-geregistreerd

Attentie: Het wordt aanbevolen de installatie van extra geheugen uit te laten voeren door een door erkende Apple technicus. In het bij de iMac geleverde boekje over service en ondersteuning door Apple vindt u hierover meer informatie. Eventuele schade die ontstaat doordat u de installatie zelf uitvoert, valt niet onder de garantie op de iMac.

Extra geheugen installeren

De iMac heeft twee geheugensleuven, die zich onder elkaar bevinden. U kunt een geheugenmodule aan de onderste sleuf toevoegen en/of de geheugenmodule in de bovenste sleuf vervangen. U kunt geheugenmodules van 1 GB of 2 GB toevoegen. U kunt maximaal 3 GB geheugen installeren.

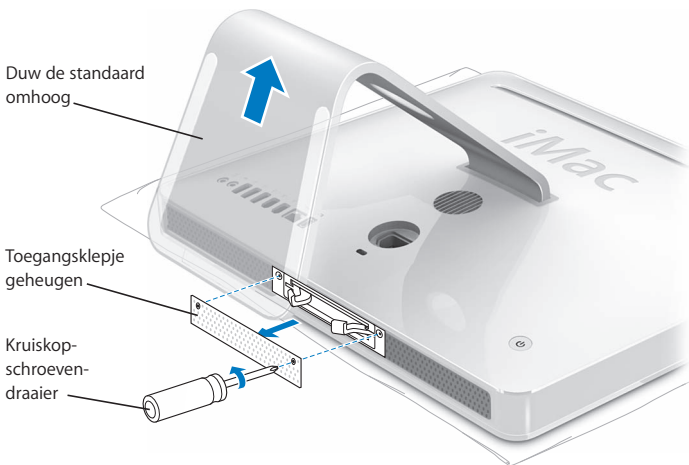
Extra geheugen is verkrijgbaar bij een erkende Apple reseller of bij de online Apple Store op www.apple.com/nl/store.

Attentie: Zorg er altijd voor dat de iMac is uitgeschakeld en dat het netsnoer is losgekoppeld voordat u geheugen gaat installeren. Installeer nooit geheugen in de iMac terwijl de computer nog op het lichtnet is aangesloten.

Geheugen installeren

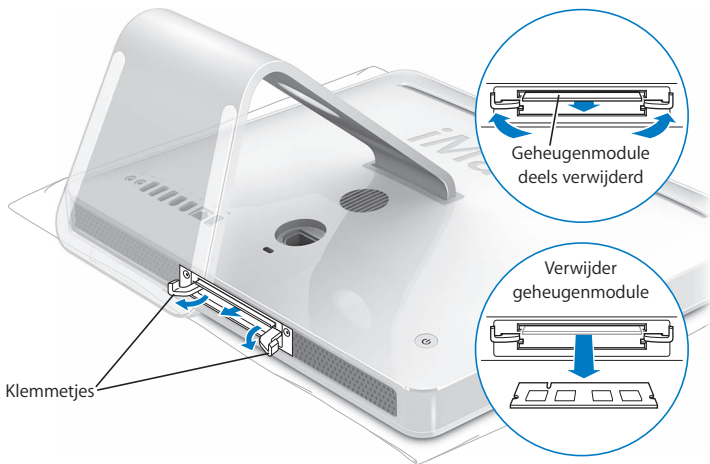
- 1 Schakel de iMac uit door 'Apple' (🍏) > 'Zet uit' te kiezen.
- 2 Koppel alle kabels en het netsnoer van de iMac los.
- 3 Leg een schone handdoek of een andere zachte doek op het werkvlak. Houd de iMac aan beide zijden vast en leg de computer voorzichtig op de doek met het scherm naar beneden en de onderkant naar u toe.

- 4 Duw de standaard omhoog en draai de twee schroeven in het toegangsklepje van het geheugen los door ze met een kruiskopschroevendraaier (nr. 2) tegen de wijzers van de klok in te draaien.



- 5 Verwijder het toegangsklepje van het geheugen en leg het apart.

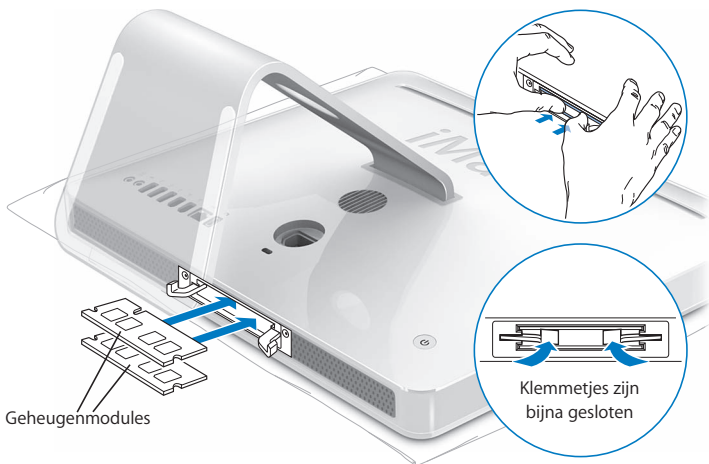
- 6 Trek aan de twee klemmetjes in het geheugencompartiment om geïnstalleerde geheugenmodules te verwijderen die u wilt vervangen.
- 7 Verwijder de geheugenmodules uit de iMac.



- 8 Plaats de nieuwe geheugenmodules in de sleuven met de uitsparingen aan de linkerkant (zie onderstaande afbeelding).
- 9 Duw de geheugenmodules stevig en gelijkmatig in het geheugencompartment. Wanneer de geheugenmodules op de juiste wijze worden geplaatst, hoort u een zachte klik.

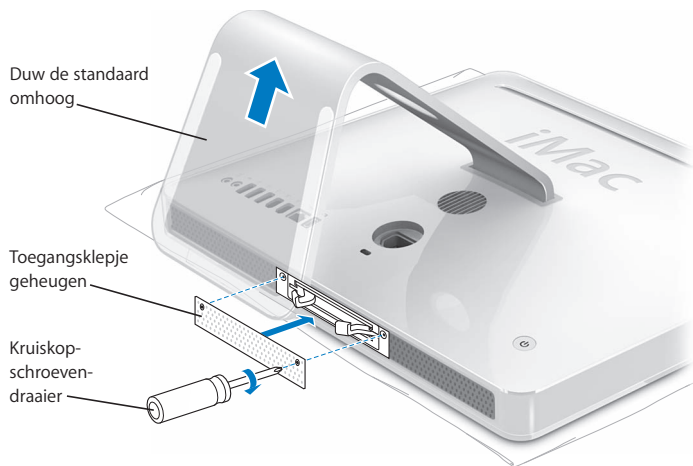
Belangrijk: de klemmetjes mag u niet gebruiken om de modules in het compartiment te drukken.

- 10 Duw de klemmetjes naar het midden van het compartiment totdat ze volledig zijn gesloten.



- 11 Plaats het toegangsklepje van het geheugen terug en draai met de kruiskopschroevendraaier (nr. 2) de schroeven weer vast.

Attentie: Vergeet niet het toegangsklepje van het geheugen terug te plaatsen nadat u geheugen hebt geïnstalleerd. Als u het toegangsklepje van het geheugen niet terugplaatst, functioneert de iMac niet goed.



- 12 Houd de iMac aan beide zijden vast en zet de computer vervolgens voorzichtig weer rechtop. Sluit de kabels en het netsnoer opnieuw aan.

- 13 Druk op de aan/uit-knop (⏻) aan de achterzijde van de iMac om de computer aan te zetten.

Controleren of de iMac het nieuwe geheugen herkent

Nadat u geheugen hebt geïnstalleerd, moet u controleren of de computer het nieuwe geheugen herkent.

Controleren hoeveel geheugen in de iMac is geïnstalleerd

- 1 Start de iMac op.
- 2 Als het Mac OS-bureaublad verschijnt, kiest u 'Apple' (🍏) > 'Over deze Mac'.

De totale hoeveelheid geheugen die in de iMac is geïnstalleerd, wordt weergegeven. Voor een gedetailleerder overzicht van het geheugen klikt u op de knop 'Meer info'. Het programma Systeemprofiel wordt geopend.

Als het geheugen niet door de iMac wordt herkend of als de computer niet op de juiste manier opstart, zet u de computer uit en raadpleegt u nogmaals de instructies om te zien of het geheugen compatibel is met de iMac en of u het correct hebt geïnstalleerd. Als het probleem niet is opgelost, verwijdt u de geheugenmodule en raadpleegt u de documentatie bij de geheugenmodule of neemt u contact op met de fabrikant van de geheugenmodule.

4

Problemen oplossen

www.apple.com/nl/support

Mac Help  hulp

Het kan voorkomen dat u problemen ondervindt tijdens het gebruik van de iMac. Dit hoofdstuk bevat oplossingen voor problemen die zich kunnen voordoen. Meer informatie over het oplossen van problemen kunt u eveneens vinden in Mac Help en op de iMac-ondersteuningswebsite op www.apple.com/nl/support/imac.

In de meeste gevallen zijn problemen met de iMac snel en eenvoudig op te lossen. Ga na wat zich voorafgaand aan het probleem heeft voorgedaan. Op deze manier kunt u de mogelijke oorzaken van het probleem beperken en vindt u mogelijk sneller de oplossing. Noteer:

- Met welke programma's u werkte toen het probleem optrad (problemen die zich alleen voordoen wanneer u met een bepaald programma werkt, kunnen erop wijzen dat het programma niet compatibel is met de Mac OS-versie die op de iMac is geïnstalleerd)
- Welke nieuwe hardware (zoals extra geheugen of een randapparaat) u hebt geïnstalleerd

Attentie: Probeer de iMac niet te openen, tenzij u geheugen gaat installeren. Als op de iMac onderhoud moet worden uitgevoerd, raadpleegt u de documentatie bij de computer voor informatie over service en ondersteuning door Apple of een erkende Apple serviceaanbieder. De iMac heeft geen onderdelen die u zelf kunt vervangen, met uitzondering van het geheugen.

Problemen die het gebruik van de iMac verhinderen

De iMac reageert niet of de aanwijzer kan niet meer worden verplaatst

- Controleer of de muis en het toetsenbord zijn aangesloten. Koppel de connectors los en sluit ze opnieuw aan. Controleer of ze goed op de poorten zijn aangesloten. Als u een draadloos toetsenbord of een draadloze muis gebruikt, controleert u of de batterijen niet leeg zijn.
- Probeer programma's die problemen geven, geforceerd te stoppen. Hiervoor houdt u de toetsen Option en Command (⌘) ingedrukt en drukt u op de Esc-toets. Selecteer in het dialoogvenster dat verschijnt het programma en klik op 'Forceer stop'. Sla uw werk in alle openstaande programma's op en start de iMac opnieuw op om te controleren of het probleem volledig is opgelost.
- Als het niet lukt om het programma geforceerd te stoppen, houdt u de aan/uit-knop (⏻) aan de achterzijde van de iMac vijf tot zes seconden ingedrukt om de computer uit te zetten. Koppel het netsnoer van de iMac los. Sluit het netsnoer vervolgens weer aan en druk op de aan/uit-knop (⏻) om de iMac op te starten.

Als het probleem zich alleen bij een bepaald programma voordoet, informeert u bij de fabrikant van het programma of het compatibel is met de iMac.

Raadpleeg de website www.apple.com/nl/guide voor ondersteuning en informatie over de software die bij de iMac is geleverd.

Als het probleem zich regelmatig voordoet, moet u mogelijk de systeemsoftware opnieuw installeren. Raadpleeg het gedeelte "De bij de iMac geleverde software opnieuw installeren" op pagina 53 voor meer informatie.

De iMac loopt vast tijdens het opstarten, of er verschijnt een knipperend vraagteken op het scherm

- Wacht enkele seconden. Als de iMac na een korte pauze niet opstart, zet u de computer uit door de aan/uit-knop (⏻) vijf tot zes seconden ingedrukt te houden totdat de iMac wordt uitgeschakeld. Houd vervolgens de Option-toets ingedrukt en druk opnieuw op de aan/uit-knop (⏻) om de iMac op te starten. Terwijl de iMac wordt opgestart, klikt u op het symbool van de harde schijf en vervolgens op de pijl naar rechts.
- Nadat de iMac is opgestart, opent u Systeemvoorkeuren en klikt u op 'Opstartschijf'. Selecteer een Mac OS X-systeemmap op de harde schijf.
- Als het probleem zich regelmatig voordoet, moet u mogelijk Schijfhulpprogramma (op de schijf *Mac OS X Install Disc 1* die bij de iMac is geleverd) gebruiken of de systeemsoftware opnieuw installeren (raadpleeg "De bij de iMac geleverde software opnieuw installeren" op pagina 53).

U kunt de iMac niet inschakelen of opnieuw opstarten

- Controleer of het netsnoer op de iMac en een werkend stopcontact is aangesloten.
- Druk op de aan/uit-knop (⏻) en houd direct daarna de toetsen Command (⌘), Option, P en R ingedrukt totdat u het opstartsignaal voor de tweede keer hoort.
- Als u onlangs geheugen hebt geïnstalleerd, controleert u of dit op de juiste manier is geplaatst en of het geschikt is voor de iMac. Verwijder het geïnstalleerde geheugen om te controleren of u de iMac dan wel opnieuw kunt opstarten (raadpleeg pagina 35).
- Koppel het netsnoer los en wacht ten minste dertig seconden. Sluit het netsnoer vervolgens weer aan en druk op de aan/uit-knop (⏻) om de iMac op te starten.

- Als het nog steeds niet lukt om de iMac op te starten, raadpleegt u “Meer informatie over service en ondersteuning” op pagina 56 voor informatie over service en ondersteuning door Apple.

Apple Hardware Test gebruiken

U kunt gebruikmaken van Apple Hardware Test om te bepalen of er een probleem is met de hardware van de iMac.

Apple Hardware Test gebruiken

- 1 Koppel alle externe apparaten van de iMac los, behalve het toetsenbord en de muis. Als er een Ethernet-kabel is aangesloten, koppelt u deze ook los.
- 2 Plaats de schijf *Mac OS X Install Disc 1* die bij de iMac is geleverd.
- 3 Start de iMac opnieuw op en houd tijdens het opstarten de D-toets ingedrukt.
- 4 Als het venster van Apple Hardware Test verschijnt waarin u een taal kunt kiezen, kiest u de gewenste taal.
- 5 Druk op de Return-toets of klik op de knop met de naar rechts wijzende pijl.
- 6 Wanneer het hoofdscherm van Apple Hardware Test verschijnt (na ongeveer 45 seconden), volgt u de instructies op het scherm.
- 7 Als Apple Hardware Test een probleem vindt, wordt een foutcode weergegeven. Noteer deze foutcode voordat u verdere ondersteuning zoekt. Als Apple Hardware Test geen hardwareprobleem vindt, is het mogelijk dat het probleem met de software te maken heeft.

Raadpleeg voor meer informatie het bestand 'Apple Hardware Test Leesmij' op de schijf *Mac OS X install Disc 1*.

Problemen met de internetverbinding

Als er zich problemen met de internetverbinding voordoen, kunt u de onderstaande stappen uitvoeren. Start eerst het hulpprogramma Diagnostische netwerkinfo.

Diagnostische netwerkinfo gebruiken

- 1 Kies 'Apple' (🍏) > 'Systeemvoorkeuren'.
- 2 Klik op 'Netwerk' en vervolgens op 'Help'.
- 3 Klik op 'Diagnostische info' om het hulpprogramma Diagnostische netwerkinfo te openen.
- 4 Volg de aanwijzingen op het scherm.

Als u het probleem niet met dit hulpprogramma kunt oplossen, is er mogelijk een probleem met de internetaanbieder waarmee u verbinding probeert te maken, met een extern apparaat dat u gebruikt voor verbindingen met uw internetaanbieder, of met de server die u probeert te bereiken. U kunt ook het volgende proberen.

Internetverbindingen via een ADSL- of kabelmodem of LAN

Controleer of alle modemkabels goed zijn aangesloten. Controleer het netsnoer van de modem, de kabel tussen de modem en de computer en de kabel van de modem naar de telefoonaansluiting. Controleer ook of de kabels en de voedingen van Ethernet-hubs en -routers goed zijn aangesloten.

De modem aan- en uitzetten en de modemhardware opnieuw instellen

Schakel de ADSL- of kabelmodem uit en schakel het apparaat vervolgens na een paar minuten weer in. Sommige internetaanbieders bevelen aan om hierbij het netsnoer van de modem uit het stopcontact te halen. Als de modem een resetknop heeft, kunt u de modem hiermee vóór of na het in- en uitschakelen opnieuw instellen.

PPPoE-verbindingen

Als u geen verbinding met uw internetaanbieder tot stand kunt brengen via PPPoE, controleert u of u de juiste gegevens hebt opgegeven in het paneel 'Netwerk' in Systeemvoorkeuren.

De instellingen in Systeemvoorkeuren controleren

- 1 Kies 'Apple' (🍏) > 'Systeemvoorkeuren'.
- 2 Klik op 'Netwerk'.
- 3 Kies 'Configuratie netwerkpoorten' uit het venstermenu 'Toon'.
- 4 Schakel het aankruisvak vóór 'Ingebouwd Ethernet' in en sleep deze configuratie naar de bovenste positie in de lijst met netwerkpoortconfiguraties.
- 5 Kies 'Ingebouwd Ethernet' uit het venstermenu 'Toon'.
- 6 Klik op 'PPPoE'.
- 7 Schakel het aankruisvak 'Verbind via PPPoE' in.
- 8 Controleer of u de juiste gegevens van uw internetaanbieder hebt ingevuld in het veld 'Accountnaam'.
- 9 Als u het aankruisvak 'Bewaar wachtwoord' hebt ingeschakeld, typt u het wachtwoord opnieuw, zodat u er zeker van bent dat dit correct is.
- 10 Klik op 'TCP/IP'. Controleer of u de juiste gegevens van uw internetaanbieder in dit paneel hebt ingevoerd.
- 11 Klik op 'Pas nu toe'.

Netwerkverbindingen

Controleer of de Ethernet-kabel is aangesloten op de computer en op de netwerkaansluiting. Controleer ook of de kabels en de voedingen van de Ethernet-hubs en -routers goed zijn aangesloten.

Als twee of meer computers gebruikmaken van dezelfde internetverbinding, controleert u of het netwerk correct is geconfigureerd. Hiervoor moet u weten of uw internetaanbieder één of meerdere (een voor elke computer) IP-adressen verstrekt.

Als u gebruikmaakt van één IP-adres, moet u een router hebben die gezamenlijk gebruik van één IP-adres door meerdere computers mogelijk maakt. (Dit wordt wel NAT (Network Address Translation) of "IP masquerading" genoemd.) U moet de configuratiegegevens controleren aan de hand van de documentatie die bij de router is geleverd of door contact op te nemen met degene die het netwerk heeft geconfigureerd. Met een AirPort-basisstation kunt u één IP-adres delen met meerdere computers. Raadpleeg Mac Help of de AirPort-website van Apple op www.apple.com/nl/support/airport voor meer informatie over het gebruik van een AirPort-basisstation.

Als u het probleem met behulp van de bovengenoemde stappen niet kunt oplossen, neemt u contact op met uw internetaanbieder of netwerkbeheerder.

Problemen met de draadloze communicatie via AirPort Extreme

U ondervindt problemen met AirPort Extreme.

- Controleer of u de software op de juiste manier hebt geconfigureerd volgens de instructies die u bij het basisstation hebt ontvangen.

- Controleer of de computer of het netwerk waarmee u een verbinding tot stand wilt brengen, actief is en over een draadloos toegangspunt beschikt.
- Zorg ervoor dat u zich binnen het bereik van het basisstation van de andere computer of het netwerk bevindt. Elektronische apparaten of metalen voorwerpen kunnen interferentie veroorzaken met draadloze communicatie, waardoor het bereik kan afnemen. De ontvangst wordt soms beter wanneer de computer wordt verplaatst of gedraaid.
- Controleer het signaalniveau van AirPort. In het AirPort-statussymbool in de menubalk worden maximaal vier streepjes weergegeven ter aanduiding van de signaalsterkte.
- Er kunnen zich problemen met het netwerk voordoen wanneer er zich in de buurt van het basisstation een magnetron, draadloze telefoon of andere storingsbron bevindt. Om de kans op storingen zo klein mogelijk te maken, moet u het basisstation zo ver mogelijk van dergelijke apparaten plaatsen.
- Raadpleeg voor meer informatie de instructies bij het draadloze apparaat of zoek in Mac Help op "AirPort".

De software van de computer up-to-date houden

Als u een verbinding met het internet tot stand brengt, kunt u de meest recente gratis software-updates, besturingsbestanden en andere Apple uitbreidingen automatisch downloaden en installeren.

Wanneer u een internetverbinding hebt, zoekt Software-update op de internetserver van Apple naar updates voor de computer. De iMac is standaard zo ingesteld dat automatisch eenmaal per week naar updates wordt gezocht. U kunt echter ook instellen dat de computer eenmaal per dag of eenmaal per maand naar updates zoekt. Ook kunt u instellen dat u handmatig naar updates wilt zoeken.

Zoeken naar software-updates

- 1 Open Systeemvoorkeuren.
- 2 Klik op 'Software-update' en volg de aanwijzingen op het scherm.
 - Zoek in Mac Help op "software-update" als u meer wilt weten over updates.
 - Raadpleeg voor de meest recente informatie over Mac OS X de Mac OS X-website op www.apple.com/nl/macosex.

Een programma reageert niet meer

Het is sporadisch mogelijk dat een programma vastloopt. Met Mac OS X is het mogelijk om een programma dat niet reageert te stoppen, zonder dat u de iMac opnieuw hoeft op te starten. Door een vastgelopen programma te stoppen, kunt u het werk in andere geopende programma's mogelijk nog opslaan.

Een programma geforceerd stoppen

- 1 Druk op Command (⌘) + Option + Esc of kies 'Apple' (🍏) > 'Forceer stop'.
In het dialoogvenster 'Programma's geforceerd stoppen' dat verschijnt, is het desbetreffende programma al geselecteerd.
- 2 Klik op 'Forceer stop'.
Het programma wordt gestopt, terwijl alle andere programma's geopend blijven.

De bij de iMac geleverde software opnieuw installeren

Met de software-installatieschijven die bij de iMac zijn geleverd kunt u Mac OS X en de bij de iMac geleverde programma's opnieuw installeren.

Belangrijk: Het wordt aanbevolen om een reservekopie van de gegevens op de harde schijf te maken voordat u de software opnieuw installeert. Apple is niet verantwoordelijk voor gegevens die verloren zijn gegaan.

Mac OS X en programma's installeren

Om Mac OS X te installeren, gaat u als volgt te werk:

- 1 Maak een reservekopie van alle belangrijke bestanden.

Met de optie 'Wis en installeer' wist u het doelvolume. Het is daarom verstandig een reservekopie van alle belangrijke bestanden te maken voordat u Mac OS X en andere programma's installeert.

- 2 Plaats de schijf *Mac OS X Install Disc 1* die bij de iMac is geleverd.
- 3 Klik dubbel op 'Install Mac OS X and Bundled Software'.
- 4 Volg de aanwijzingen op het scherm.
- 5 Selecteer het doelvolume voor de installatie en volg de aanwijzingen op het scherm. Mogelijk wordt de iMac opnieuw opgestart en moet u de volgende Mac OS X-installatieschijf plaatsen.

Programma's installeren

Om de bij de iMac geleverde programma's te installeren, volgt u de onderstaande stappen. Op de iMac moet Mac OS X al zijn geïnstalleerd.

Programma's installeren

- 1 Maak een reservekopie van alle belangrijke bestanden.
- 2 Plaats de schijf *Mac OS X Install Disc 1* die bij de iMac is geleverd.
- 3 Klik dubbel op 'Install Bundled Software only'.
- 4 Volg de aanwijzingen op het scherm.
- 5 Selecteer het doelvolume voor de installatie en volg de aanwijzingen op het scherm.

Opmerking: om iCal, iChat, iSync, iTunes en Safari te installeren, volgt u de aanwijzingen in het gedeelte "Mac OS X installeren" hierboven.

Andere problemen

Raadpleeg de fabrikant als het programma van een andere fabrikant dan Apple is. Fabrikanten plaatsen vaak updates van hun software op hun website.

U kunt de nieuwste Apple software downloaden en installeren via het paneel 'Software-update' in Systeemvoorkeuren. De iMac is standaard zo ingesteld dat automatisch eenmaal per week naar updates wordt gezocht. U kunt echter ook instellen dat de computer eenmaal per dag of eenmaal per maand naar updates zoekt. Ook kunt u instellen dat u handmatig naar updates wilt zoeken. Als u hier meer over wilt weten, kiest u 'Help' > 'Mac Help' en zoekt u op "software-update".

Opmerking: Mac OS 9-programma's (Classic) zijn niet compatibel met de computer en kunnen niet worden geopend.

U kunt een schijf niet verwijderen

- Stop alle programma's die de schijf mogelijk gebruiken en druk op de cd/dvd-verwijderdertoets (⏏) op het toetsenbord.
- Open een Finder-venster en klik op het verwijdersymbool naast het schijfsymbool in de navigatiekolom. U kunt ook het schijfsymbool op het bureaublad naar de prullenmand slepen.
- Log uit door 'Apple' > 'Log <gebruikersnaam> uit' te kiezen. (In het menu wordt uw accountnaam weergegeven.) Druk vervolgens op de cd/dvd-verwijderdertoets (⏏) op het toetsenbord.
- Start de iMac opnieuw op terwijl u de muisknop ingedrukt houdt.

U ondervindt problemen met het gebruik van de iMac of het Mac OS

- Raadpleeg Mac Help als u het antwoord op uw vragen niet in deze handleiding vindt. Kies 'Help' > 'Mac Help' in de Finder.
- Raadpleeg de ondersteuningswebsite van Apple op www.apple.com/nl/support voor de laatste informatie over het oplossen van problemen en het bijwerken van software.

De instellingen voor de datum en tijd gaan regelmatig verloren

Mogelijk moet de interne batterij van de computer worden vervangen. U kunt de batterij van de iMac niet zelf vervangen. Neem contact op met een erkende Apple serviceaanbieder of de Apple Store voor meer informatie.

Meer informatie over service en ondersteuning

De iMac heeft geen onderdelen die u zelf kunt vervangen of repareren, met uitzondering van het toetsenbord, de muis en het geheugen. Als aan de iMac onderhoud moet worden uitgevoerd, brengt u de computer naar een door Apple erkende serviceaanbieder of neemt u contact op met Apple. Meer informatie over de iMac is beschikbaar op het internet, via de Help, Systeemprofiel en Apple Hardware Test.

Informatie op het internet

Raadpleeg de website www.apple.com/nl/support/ voor informatie over service en ondersteuning via het internet. Kies uw land uit het venstermenu. U kunt de AppleCare Knowledge Base doorzoeken, software-updates zoeken en adviezen vinden op de discussieforums van Apple.

Help

Op veel vragen zult u een antwoord vinden in Mac Help. Deze Help bevat bovendien uiteenlopende instructies en informatie over het oplossen van problemen. Kies 'Help' > 'Mac Help'.

Systeemprofiel

Als u informatie over de computer zoekt, gebruikt u Systeemprofiel. Systeemprofiel toont u de geïnstalleerde hardware en software, het serienummer, de versie van het besturingssysteem, de hoeveelheid geïnstalleerd geheugen en nog veel meer. Om Systeemprofiel te openen, kiest u 'Apple' (🍏) > 'Over deze Mac' uit de menubalk en klikt u op 'Meer info'.

Service en ondersteuning via AppleCare

Bij de iMac krijgt u 90 dagen technische ondersteuning en één jaar garantie voor hardwarereparaties bij een door Apple erkend reparatiecentrum, zoals een erkende serviceaanbieder (AASP). U kunt deze garantie uitbreiden met behulp van het AppleCare Protection Plan. Raadpleeg voor informatie de website www.apple.com/nl/support/products of ga naar de hieronder aangegeven website voor uw land.

Als u hulp nodig hebt, kan een medewerker van AppleCare u telefonisch terzijde staan bij het installeren en openen van programma's en het oplossen van veelvoorkomende problemen. Neem contact op met een ondersteuningscentrum in uw omgeving. (Ondersteuning gedurende de eerste 90 dagen is gratis.) Zorg dat u de aankoopdatum en het serienummer van de iMac bij de hand hebt voordat u belt.

Opmerking: De 90 dagen gratis telefonische ondersteuning gaan in op de dag van aankoop. Het is mogelijk dat er wel telefoonkosten met de ondersteuning zijn gemoeid.

Land	Telefoonnummer	Website
België (Vlaams)	+32 070 700 772	www.apple.com/benl/support
Denemarken	+45 70 10 20 07	www.apple.com/dk/support
Finland	+358 0800 96 162	www.apple.com/fi/support
Nederland	+31 0900 7777 703	www.apple.com/nl/support
Noorwegen	+47 815 00 158	www.apple.com/no/support
Zweden	+46 0771 199 519	www.apple.com/se/support

Het is mogelijk dat telefoonnummers tussentijds worden gewijzigd en dat lokale en internationale beltarieven van toepassing zijn. Een volledige lijst is beschikbaar op deze website:

www.apple.com/contact/phone_contacts.html

De locatie van het serienummer van de computer

Het serienummer van de iMac staat op de onderkant van de standaard. U kunt het serienummer ook vinden in Systeemprofiel. Kies 'Apple' (🍏) > 'Over deze Mac' in de menubalk en klik op 'Meer info'. Klik op het driehoekje links van 'Hardware' om het serienummer weer te geven.

5

Belangrijke informatie

www.apple.com/environment

Mac Help  ergonomie

Volg voor uw eigen veiligheid en ter bescherming van de apparatuur deze aanwijzingen voor het schoonmaken van de iMac en het omgaan met de computer. U vindt hier tevens richtlijnen om prettiger met de computer te werken. Apple producten zijn ontworpen en gecontroleerd op basis van de nieuwste informatietechnologie en veiligheidsstandaards voor audio- en videoapparatuur. Het is echter van belang om altijd de aanwijzingen omtrent veilig gebruik die zijn vermeld op het product en in de documentatie te volgen.

Aanwijzingen voor installatie en gebruik van de iMac

Om uzelf en de apparatuur te beschermen, moet u de onderstaande voorzorgsmaatregelen in acht nemen. Zorg dat u deze informatie altijd binnen handbereik hebt.

- Plaats de computer op een solide bureau of werkblad.
- Gebruik de computer niet in vochtige omgevingen, zoals doucheruimtes, en houd vloeistoffen, zoals dranken, uit de buurt van de computer.
- Gebruik de computer niet in vochtige weersomstandigheden, zoals regen of sneeuw.
- De enige manier om de stroomvoorziening volledig te onderbreken is door het netsnoer los te koppelen. Koppel het netsnoer altijd los voordat u de computer opent om geheugen te installeren.

- Trek de stekker van het netsnoer uit het stopcontact (houd de kabel hierbij altijd vast aan de stekker en niet aan het snoer) en koppel de telefoonkabel los als zich een of meer van de volgende situaties voordoen:
 - U wilt geheugen toevoegen
 - Het netsnoer is gerafeld of anderszins beschadigd
 - U hebt iets in de behuizing gemorst
 - De iMac is aan regen of zeer vochtige omstandigheden blootgesteld
 - U hebt de iMac laten vallen of de behuizing is beschadigd
 - U vermoedt dat de iMac onderhoud nodig heeft of gerepareerd moet worden
 - U wilt de behuizing schoonmaken (doe dit altijd volgens de methode die verderop in deze handleiding wordt beschreven)
- De iMac bevat magneten; houd materialen of apparaten die gevoelig zijn voor magnetische velden op minimaal 2,5 cm afstand van de computer.

Belangrijk: De enige manier om de stroomvoorziening volledig te onderbreken, is door het netsnoer los te koppelen. Zorg ervoor dat een van de uiteinden van het netsnoer zich altijd binnen handbereik bevindt zodat u de iMac, indien nodig, direct kunt loskoppelen.

Attentie: Het netsnoer wordt geleverd met een randgeaarde netstekker. Deze netstekker kan alleen worden aangesloten op een randgeaard stopcontact. Als u de stekker niet kunt aansluiten op een stopcontact omdat dit niet is geaard, moet u contact opnemen met een erkende elektricien om het stopcontact te laten vervangen door een randgeaard stopcontact. Het gebruik van de randgeaarde netstekker is van wezenlijk belang voor uw veiligheid.

Belangrijk: Elektrische apparatuur kan gevaarlijk zijn bij onoordeelkundig gebruik. Zorg dat kinderen nooit zonder toezicht van een volwassene met dit apparaat werken. Voorkom dat kinderen toegang hebben tot het binnenwerk van elektrische apparaten en laat hen nooit netsnoeren aansluiten.

Attentie: Duw geen voorwerpen door de ventilatie-openingen in de behuizing naar binnen. Dit kan gevaar opleveren, brand veroorzaken of een gevaarlijke elektrische schok tot gevolg hebben.

Probeer de iMac niet zelf te repareren

De iMac heeft geen onderdelen die u zelf kunt vervangen of repareren, met uitzondering van het toetsenbord, de muis en het geheugen (zie “Extra geheugen installeren” op pagina 35 voor meer informatie). Probeer de iMac niet te openen. Als op de iMac onderhoud moet worden uitgevoerd, raadpleegt u de documentatie bij de computer voor informatie over service en ondersteuning door Apple of een erkende Apple serviceaanbieder.

Als u de iMac opent of andere onderdelen dan geheugen installeert, kan de apparatuur beschadigd raken. Dergelijke schade valt niet onder de garantie op de iMac.

Connectors en poorten gebruiken

Probeer nooit een connector in een poort te duwen als deze niet lijkt te passen. In dit geval gebruikt u waarschijnlijk de verkeerde connector. Zorg ervoor dat u de juiste connector voor de poort gebruikt en dat u de connector op de juiste manier aansluit.

Informatie over de laser

Attentie: het aanbrengen van wijzigingen en uitvoeren van bewerkingen anders dan beschreven in de handleiding bij het apparaat kan leiden tot blootstelling aan gevaarlijke straling.

Probeer nooit om de behuizing die de laser bevat te openen. De laserstraal die in dit product wordt gebruikt is schadelijk voor uw ogen. Het gebruik van optische instrumenten, zoals vergrootglazen, in combinatie met dit product vergroot het risico op beschadiging aan uw ogen. Voor uw eigen veiligheid moet u deze apparatuur uitsluitend door een erkende Apple serviceaanbieder laten onderhouden.

Vanwege de optische-schijfeenheid in deze computer is de computer geclassificeerd als een laserproduct van Klasse 1. Het Klasse 1-label, dat zichtbaar voor de gebruiker op het apparaat is aangebracht, geeft aan dat de schijfeenheid voldoet aan de minimale veiligheidseisen. Op een plaats die voor onderhoud toegankelijk is, is een label met een onderhoudswaarschuwing aangebracht. De labels op het product kunnen enigszins afwijken van de afgebeelde labels.



Klasse 1-label



Onderhoudswaarschuwingslabel

Activiteiten met een verhoogd risico

Deze computer is niet bedoeld voor gebruik in de bediening van nucleaire installaties, de besturing van luchtvaartuigen, communicatiesystemen of luchtverkeersleidingssystemen, of in andere situaties waarin problemen met het gebruik van de computer kunnen leiden tot de dood, persoonlijk letsel of ernstige schade aan zaken of het milieu.

Gehoorschadiging voorkomen

Attentie: Als het volume van de koptelefoon te hoog wordt ingesteld, kan uw gehoor beschadigd raken. Als u langere tijd naar geluid met een hoog volume luistert, kunt u hieraan wennen. Hierdoor lijkt het alsof het volume op een normaal niveau is afgesteld, maar kan uw gehoor toch worden beschadigd. Als u een piepend of fluitend geluid in uw oren hoort of als gesprekken dof klinken, mag u de koptelefoon niet langer gebruiken en moet u uw gehoor laten controleren. Hoe harder het geluid, hoe minder tijd nodig is om uw gehoor aan te tasten. Gehoorexpersten raden u aan uw gehoor op de volgende manieren te beschermen:

- Beperk de tijd dat u oordopjes of een koptelefoon met een hoog volume gebruikt.
- Zet het geluid niet harder om rumoerige omgevingsgeluiden te onderdrukken.
- Zet het volume lager als u iemand die tegen u praat niet kunt horen.

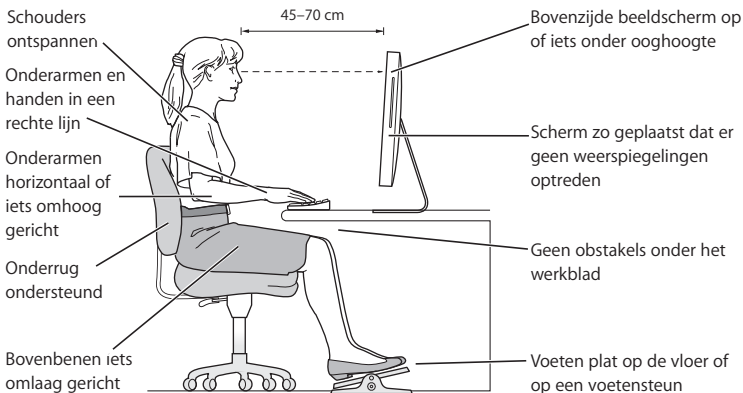
Ergonomische tips

Enkele tips voor het creëren van een gezonde werkomgeving.

Stoel

Ideaal is een verstelbare stoel die veel steun biedt. Stel de hoogte van de stoel zo in dat uw bovenbenen horizontaal zijn en uw voeten plat op de vloer rusten. De rugleuning van de stoel moet veel steun bieden aan de onderrug. Volg de instructies van de fabrikant voor de juiste afstelling van de rugleuning.

Het is mogelijk dat u uw stoel in hoogte moet verstellen om uw onderarm en hand in de juiste stand ten opzichte van het toetsenbord te brengen. Als het hierdoor niet meer mogelijk is om uw voeten plat op de vloer te laten rusten, kunt u een voetenbankje gebruiken. Als het werkblad van uw bureau verstelbaar is, kunt u natuurlijk ook het werkblad verlagen. Een andere mogelijkheid is het gebruik van een bureau met een apart verstelbaar segment voor het toetsenbord.



Beeldscherm

Zet het beeldscherm zo neer dat de bovenkant van het scherm zich iets lager bevindt dan uw ogen. De ideale afstand tussen het beeldscherm en uw ogen kunt u zelf bepalen. Gebruikelijk is een afstand tussen 45 en 70 centimeter. Zet het beeldscherm zo neer dat verlichting en ramen zo min mogelijk in het scherm worden weerspiegeld.

Muis

Plaats de muis op dezelfde hoogte als het toetsenbord. Zorg dat u voldoende ruimte hebt om de muis te bedienen.

Toetsenbord

Houd uw schouders ontspannen wanneer u het toetsenbord gebruikt. Zorg dat uw boven- en onderarm een bijna rechte hoek vormen en dat uw hand en pols in een vrijwel rechte lijn liggen.

Sla de toetsen op het toetsenbord licht aan en houd uw handen en vingers ontspannen wanneer u typt. Vouw uw duimen niet onder uw handpalmen.

Verander tijdens het werken regelmatig de positie van uw handen om vermoeidheid te voorkomen. Als u intensief met de computer werkt en weinig pauzes inlast, kunt u na verloop van tijd last krijgen van uw armen, polsen of handen. Raadpleeg een arts als u merkt dat u last krijgt van chronische pijn in armen, polsen of handen.

Meer ergonomische tips vindt u op het web:

www.apple.com/about/ergonomics

De iMac reinigen

Om de iMac en systeemonderdelen aan de buitenkant schoon te maken, volgt u de onderstaande richtlijnen:

- Zet de iMac uit en koppel alle kabels los.
- Gebruik een vochtige, zachte, pluisvrije doek om de buitenkant van de iMac te reinigen. Zorg dat er geen vocht in de behuizing terechtkomt. Spuit nooit vloeistof rechtstreeks op de iMac.
- Gebruik geen spuitbussen, oplosmiddelen of schuurmiddelen.

Het scherm van de iMac reinigen

Het beeldscherm van de iMac schoonmaken

- Zet de iMac uit en koppel alle kabels los.
- Maak een schone, zachte, pluisvrije doek vochtig met uitsluitend water en wrijf het scherm schoon. Spuit nooit vloeistof rechtstreeks op het scherm.

De iMac verplaatsen

Voordat u de iMac optilt of verplaatst, moet u alle kabels loskoppelen die op de computer zijn aangesloten.

Om de iMac te verplaatsen of op te tillen, houdt u de computer bij de zijkanten vast.

Informatie over Apple en het milieu

Apple Computer, Inc. probeert zoveel mogelijk schadelijke gevolgen voor het milieu door Apple activiteiten en producten te beperken.

Meer informatie vindt u op het web:

www.apple.com/environment

Communications Regulation Information

FCC Compliance Statement

This device complies with part 15 of the FCC rules.

Operation is subject to the following two conditions: (1) This device may not cause harmful interference, and (2) this device must accept any interference received, including interference that may cause undesired operation. See instructions if interference to radio or television reception is suspected.

L'utilisation de ce dispositif est autorisée seulement aux conditions suivantes : (1) il ne doit pas produire de brouillage et (2) l'utilisateur du dispositif doit être prêt à accepter tout brouillage radioélectrique reçu, même si ce brouillage est susceptible de compromettre le fonctionnement du dispositif.

Radio and Television Interference

This computer equipment generates, uses, and can radiate radio-frequency energy. If it is not installed and used properly—that is, in strict accordance with Apple's instructions—it may cause interference with radio and television reception.

This equipment has been tested and found to comply with the limits for a Class B digital device in accordance with the specifications in Part 15 of FCC rules. These specifications are designed to provide reasonable protection against such interference in a residential installation. However, there is no guarantee that interference will not occur in a particular installation.

You can determine whether your computer system is causing interference by turning it off. If the interference stops, it was probably caused by the computer or one of the peripheral devices.

If your computer system does cause interference to radio or television reception, try to correct the interference by using one or more of the following measures:

Turn the television or radio antenna until the interference stops.

Move the computer to one side or the other of the television or radio.

Move the computer farther away from the television or radio.

Plug the computer into an outlet that is on a different circuit from the television or radio. (That is, make certain the computer and the television or radio are on circuits controlled by different circuit breakers or fuses.)

If necessary, consult an Apple-authorized service provider or Apple. See the service and support information that came with your Apple product. Or, consult an experienced radio/television technician for additional suggestions.

Changes or modifications to this product not authorized by Apple Computer, Inc., could void the EMC compliance and negate your authority to operate the product.

This product has demonstrated EMC compliance under conditions that included the use of compliant peripheral devices and shielded cables between system components. It is important that you use compliant peripheral devices and shielded cables (including Ethernet network cables) between system components to reduce the possibility of causing interference to radios, television sets, and other electronic devices.

Responsible party (contact for FCC matters only):

Apple Computer, Inc.
Product Compliance
1 Infinite Loop M/S 26-A
Cupertino, CA 95014-2084

Wireless Radio Use

This device is restricted to indoor use due to its operation in the 5.15 to 5.25 GHz frequency range to reduce the potential for harmful interference to co-channel Mobile Satellite systems.

Cet appareil doit être utilisé à l'intérieur.

Exposure to Radio Frequency Energy

The radiated output power of the AirPort Extreme Card in this device is far below the FCC radio frequency exposure limits for uncontrolled equipment. This device should be operated with a minimum distance of at least 20 cm between the AirPort Extreme Card antennas and a person's body and must not be co-located or operated with any other antenna or transmitter.

Europese Unie

Dit product voldoet aan de Europese Richtlijnen 72/23/EEG, 89/336/EEG en 99/5/EG.

Europa: EU-conformiteitsverklaring

De apparatuur voldoet aan de huidige maximale blootstellingsniveaus die zijn vastgesteld in Aanbeveling 1999/519/EG van de Raad van 12 juli 1999 betreffende de beperking van blootstelling van de bevolking aan elektromagnetische velden van 0 Hz - 300 GHz. Deze apparatuur voldoet aan de volgende standaards van conformiteit:

EN300 328, EN301 893, EN301 489-17, EN60950

Hierbij verklaart Apple Computer, Inc. dat het toestel 802.11a/b/g Mini-PCIe card in overeenstemming is met de essentiële eisen en de andere relevante bepalingen van richtlijn 1999/5/EG.

Korea Mouse Statement



명 칭 (모 델 명) : Mighty Mouse (A1152)
인 증 번 호 : E-C011-05-3838 (B)
인 증 자 상 호 : 애플컴퓨터코리아(주)
제 조 년 월 일 : 별도표기
제 조 자 / 제 조 국 : Apple Computer Inc. / 말레이시아



명 칭 (모 델 명) : Mighty Mouse (A1152)
인 증 번 호 : E-C011-05-3838 (B)
인 증 자 상 호 : 애플컴퓨터코리아(주)
제 조 년 월 일 : 별도표기
제 조 자 / 제 조 국 : Apple Computer Inc. / 중국

Korea Statements

"당해 무선설비는 운용 중 전파혼신 가능성이 있음"

B급 기기 (가정용 정보통신기기)

이 기기는 가정용으로 전자파적합등록을 한 기기로서 주거지역에서는 물론 모든 지역에서 사용할 수 있습니다.

Singapore Wireless Certification

Complies with
IDA Standards
DB00063

Taiwan Wireless Statements

於 2.4GHz 區域內操作之 無線設備的警告聲明

經型式認證合格之低功率射頻電機，非經許可，公司、商號或使用者均不得擅自變更頻率、加大功率或變更原設計之特性及功能。低功率射頻電機之使用不得影響飛航安全及干擾合法通信；經發現有干擾現象時，應立即停用，並改善至無干擾時方得繼續使用。前項合法通信指依電信法規定作業之無線電通信。低功率射頻電機須忍受合法通信或工業、科學及醫療用電波輻射性電機設備之干擾。

於 5.25GHz 至 5.35GHz 區域內操作之 無線設備的警告聲明

工作頻率 5.250 ~ 5.350GHz 該頻段限於室內使用。

Taiwan Statement

產品名稱：滑鼠

型號：A 1 1 5 2

進口商：美商蘋果電腦股份有限公司台灣分公司

Taiwan Class B Statement

Class B 設備的警告聲明
NIL

VCCI Class B Statement

情報処理装置等電波障害自主規制について

この装置は、情報処理装置等電波障害自主規制協議会 (VCCI) の基準に基づくクラス B 情報技術装置です。この装置は家庭環境で使用されることを目的としていますが、この装置がラジオやテレビジョン受信機に近接して使用されると、受信障害を引き起こすことがあります。

取扱説明書に従って正しい取扱をしてください。

Informatie over de muis, LED-product van klasse 1

De Apple Mighty Mouse is een LED-apparaat van klasse 1 conform IEC 60825-1 A1 A2.

It also complies with the Canadian ICES-003 Class B Specification.

Werken met een externe USB-modem

Als u de iMac op een telefoonlijn aansluit via een externe USB-modem, raadpleegt u de informatie over het gebruik van telefoonlijnen in de handleiding bij de modem.

ENERGY STAR® Compliance

As an ENERGY STAR® partner, Apple has determined that standard configurations of this product meet the ENERGY STAR guidelines for energy efficiency. The ENERGY STAR program is a partnership with office product equipment manufacturers to promote energy-efficiency. Reducing energy consumption of office products saves money and reduces pollution by eliminating wasted energy.

Gebruikte batterijen en recycling

De beeldscherm lamp bevat kwik. U moet zich volgens de in uw woonplaats geldende richtlijnen of regelgeving van dit product ontdoen.

Ga voor informatie over het recyclingprogramma van Apple naar www.apple.com/environment.

Europese Unie



Bovenstaand symbool geeft aan dat dit product volgens de lokale regelgeving niet samen met huishoudelijk afval mag worden weggegooid. Wanneer dit product niet meer bruikbaar is, brengt u het naar een hiertoe door de lokale autoriteiten aangewezen inzamelingspunt. Sommige inzamelingspunten vragen hiervoor geen vergoeding. Het apart inzamelen en recycelen van uw product betekent dat natuurlijke hulpbronnen niet onnodig worden aangesproken en dat het product zodanig wordt gerecycled dat het milieu en de gezondheid van de mens worden beschermd.

Batterij

De iMac heeft een interne reservebatterij die ervoor zorgt dat bepaalde instellingen, zoals de datum en de tijd, worden bijgehouden als de computer is uitgeschakeld. Vervang de batterij niet zelf. De batterij mag alleen worden vervangen door een door Apple geautoriseerde technicus.

U moet zich volgens de in uw woonplaats geldende richtlijnen of regelgeving van dit product ontdoen.

California: The coin cell battery in your product contains perchlorates. Special handling and disposal may apply. Refer to www.dtsc.ca.gov/HazardousWaste/Perchlorate.

Nederland: gebruikte batterijen kunnen worden ingeleverd bij de chemokar of in een speciale batterijcontainer voor klein chemisch afval (kca) worden gedeponeerd.




Deutschland: Dieses Gerät enthält Batterien. Bitte nicht in den Hausmüll werfen. Entsorgen Sie dieses Gerätes am Ende seines Lebenszyklus entsprechend der maßgeblichen gesetzlichen Regelungen.

Taiwan:



廢電池請回收

 Apple Computer, Inc.
© 2006 Apple Computer, Inc. Alle rechten
voorbehouden.

Volgens de auteursrechtelijke bepalingen mag deze handleiding niet zonder schriftelijke toestemming van Apple geheel of gedeeltelijk worden gekopieerd.

Het Apple logo is een handelsmerk van Apple Computer, Inc., dat is gedeponeerd in de Verenigde Staten en andere landen. Zonder voorafgaande schriftelijke toestemming van Apple is het niet toegestaan het via het toetsenbord op te roepen Apple logo (Option + Shift + K) te gebruiken voor commerciële doeleinden.

Deze handleiding is met uiterste zorg samengesteld. Apple aanvaardt geen aansprakelijkheid voor druk- of typefouten.

Apple
1 Infinite Loop
Cupertino, CA 95014-2084
408-996-1010
www.apple.com

Apple, het Apple logo, AirPort, FireWire, iCal, iLife, iMac, iMovie, iPhoto, iPod, iTunes, Mac, het Mac logo, Mac OS en Macintosh zijn handelsmerken van Apple Computer, Inc., die zijn gedeponeerd in de Verenigde Staten en andere landen.

AirPort Express, Finder, het FireWire-logo, GarageBand, iSight, iWeb, Safari, Spotlight en Tiger zijn handelsmerken van Apple Computer, Inc.

AppleCare en Apple Store zijn dienstmerken van Apple Computer, Inc., die zijn gedeponeerd in de Verenigde Staten en andere landen.

Mighty Mouse © Viacom International Inc. Alle rechten voorbehouden. Het Mighty Mouse-handelsmerk wordt onder licentie gebruikt.

ENERGY STAR® is een handelsmerk dat is gedeponeerd in de Verenigde Staten.

Intel en Intel Core zijn handelsmerken van Intel Corporation in de Verenigde Staten en andere landen.

Het woordmerk Bluetooth en de Bluetooth-logo's zijn eigendom van Bluetooth SIG, Inc. Elk gebruik hiervan door Apple Computer, Inc. valt onder de licentie bepalingen.

Andere in deze handleiding genoemde bedrijfs- of productnamen kunnen handelsmerken van de desbetreffende bedrijven zijn. Producten van andere fabrikanten worden alleen genoemd ter informatie. Dit betekent niet dat deze producten door Apple worden aanbevolen of door Apple zijn goedgekeurd. Apple aanvaardt geen enkele aansprakelijkheid met betrekking tot de betrouwbaarheid van deze producten.

Vervaardigd onder licentie van Dolby Laboratories. "Dolby", "Pro Logic" en het dubbele D-symbool zijn handelsmerken van Dolby Laboratories. Confidential Unpublished Works, © 1992–1997 Dolby Laboratories, Inc. Alle rechten voorbehouden.

Het product dat in deze handleiding wordt beschreven, bevat technologie voor auteursrechtenbescherming waarop bepaalde Amerikaanse patenten en andere intellectuele eigendomsrechten van Macrovision Corporation en anderen van toepassing zijn. Het gebruik van deze technologie voor auteursrechtenbescherming moet worden goedgekeurd door Macrovision Corporation en is uitsluitend bedoeld voor thuisgebruik en andere toepassingen met een beperkt aantal kijkers, tenzij anders overeengekomen met Macrovision

Corporation. Het is niet toegestaan deze technologie te decompileren of van ontwerp te herleiden.

Voor patentnummers 4.631.603, 4.577.216, 4.819.098 en 4.907.093 is in de Verenigde Staten licentie verleend voor gebruik met een beperkt aantal kijkers.

Gelijktijdig gepubliceerd in de Verenigde Staten en Canada.