

Gratulerer! iMac
er som skapt for akkurat deg.

Innebygd iSight-kamera
Videochat med opptil tre venner hvor som helst i verden samtidig.

www.apple.com/no/imac

Mac Hjelp  iSight

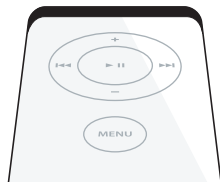


Front Row og Apple Remote

Styr filmer, musikk og bilder uten å reise deg fra sofaen.

www.apple.com/no/imac

Mac Hjelp  Front Row



Dashboard-widgeter

Oppdatert informasjon på øyeblikket. Vis aksjekurser, se værmelding, kontroller flyavganger og annet.

www.apple.com/no/macosx/overview

Mac Hjelp  Dashboard



iMovie

Samle all video i ett bibliotek. Opprett og del filmer raskt og enkelt.

www.apple.com/no/ilife/imovie

[iMovie Hjelp](#) film



iPhoto

Organiser alle bildene etter hendelser. Publiser bilder på webgalleriet ditt med ett klikk.

www.apple.com/no/ilife/iphoto

[iPhoto Hjelp](#) bilde



iLife '08



GarageBand

Lag musikk ved å legge til musikere på en virtuell scene. Forbedre lyden, og få et enestående resultat.

www.apple.com/no/ilife/garageband

[GarageBand Hjelp](#) opptak



iWeb

Lag flotte nettsteder med bilder, filmer, blogger, podcaster og dynamiske webwidgeter.

www.apple.com/no/ilife/iweb

[iWeb Hjelp](#) websted

Innhold

Kapittel 1: Klargjør, ferdig, gå

- 9 Innhold i esken
- 10 Klargjøre iMac
- 15 Slå av iMac eller sette den i dvale

Kapittel 2: Livet med iMac

- 20 Grunnleggende iMac-funksjoner
- 22 Andre iMac-funksjoner
- 24 Utganger, innganger og porter på iMac
- 26 Andre iMac-funksjoner
- 28 Finne svar

Kapittel 3: Mer hukommelse

- 33 Installere hukommelse
- 38 Kontrollere at iMac gjenkjenner den nye hukommelsen

Kapittel 4: Problemer og løsninger

- 41 Problemer som fører til at du ikke kan bruke iMac
- 43 Bruke Apple Hardware Test
- 44 Problemer med Internett-tilkoblingen

- 46 Problemer med trådløse AirPort Extreme-nettverk
- 47 Holde programvaren oppdatert
- 48 Når et program ikke reagerer
- 48 Reinstallere programvaren som fulgte med iMac
- 50 Andre problemer
- 51 Service, support og mer informasjon
- 53 Finne serienummeret på maskinen

Kapittel 5: Sist, men ikke minst

- 56 Sikkerhetsinstruksjoner for klargjøring og bruk av iMac
- 60 Unngå hørselsskader
- 60 Om ergonomi
- 63 Rengjøre iMac
- 64 Flytte iMac
- 64 Apple og miljøet
- 66 Regulatory Compliance Information

1

Klargjør, ferdig, gå

www.apple.com/no/imac

Mac Hjelp  Overføringsassistent

iMac-maskinen er laget slik at du enkelt kan klargjøre den og begynne å bruke den med en gang. Hvis du ikke har brukt en iMac eller en Macintosh-maskin før, bør du lese dette kapitlet som forklarer hvordan du kommer i gang.

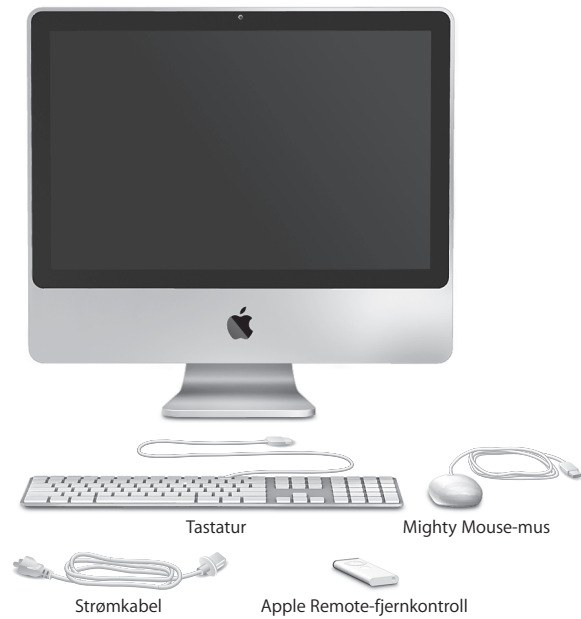
Viktig: Les alle klargjøringsinstruksjonene og sikkerhetsinformasjonen som begynner på side 55 før du kobler maskinen til strømmettet.

Hvis du er en erfaren bruker, vet du kanskje nok til å komme i gang med å bruke den nye maskinen. Du kan likevel ha nytte av å lese informasjonen i Kapittel 2, «Livet med iMac», for å få oversikt over iMac-maskinens nye funksjoner.

Hvis det er en beskyttende plastfilm på iMac-maskinen, fjerner du den før du klargjør maskinen.

Innhold i esken

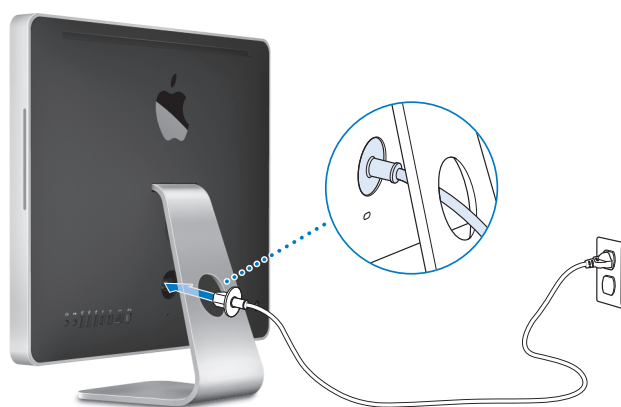
iMac leveres med Apple Keyboard-tastatur, Mighty Mouse-mus, Apple Remote-fjernkontroll og strømkabel.



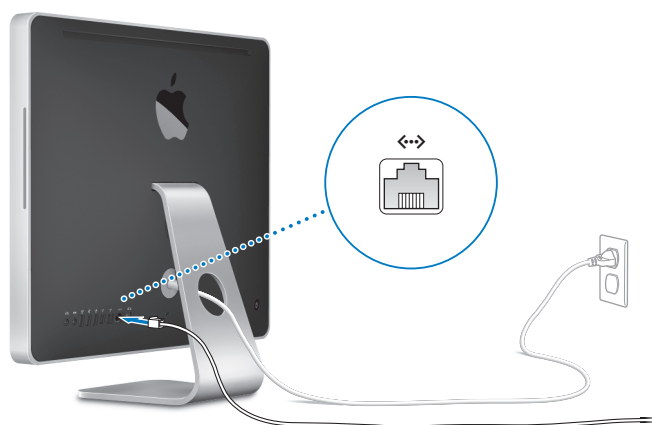
Klargjøre iMac

Følg disse trinnene for å gjøre iMac-maskinen klar til bruk.

Trinn 1: Tre strømkabelen gjennom hullet i foten, koble den til strøminntaket på baksiden av iMac-maskinen, og koble den til strømnettet.



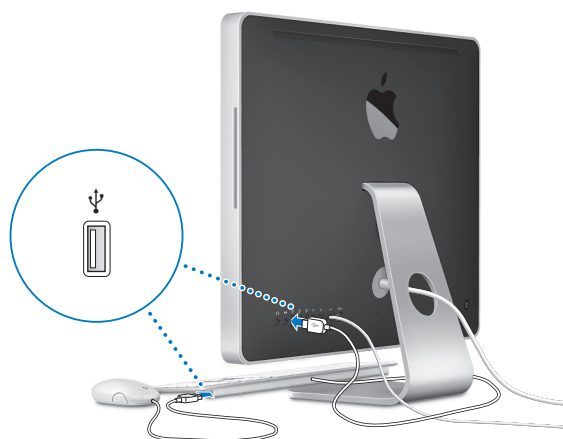
Trinn 2: Hvis du vil ha tilgang til Internett via bredbånd eller et nettverk, kobler du den ene enden av en Ethernet-kabel til iMac-maskinen og den andre enden til et kabel- eller DSL-modem eller et nettverk.



Merk: iMac-maskinen er også utstyrt med AirPort Extreme-teknologi for trådløs kommunikasjon. Hvis du vil ha informasjon om hvordan du konfigurerer en trådløs tilkobling, velger du Hjelp > Mac Hjelp og velger deretter Bibliotek > AirPort Hjelp. Les også «Finne svar» på side 28.

Hvis du skal bruke en oppringt forbindelse, trenger du et eksternt USB-modem, som du kan kjøpe fra Apple Store på Internett på www.apple.com/no/store eller fra en Apple- autorisert forhandler.

Trinn 3: Koble til tastaturet og musen.

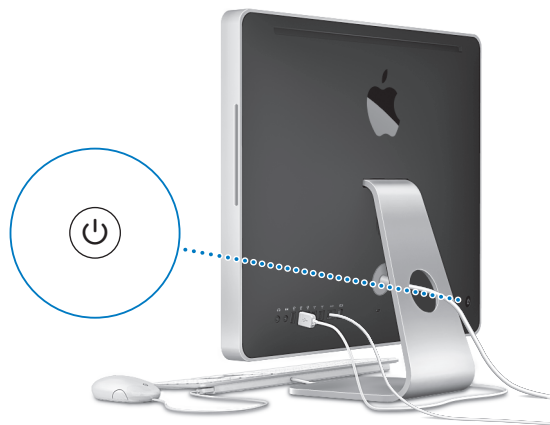


Bruke trådløst tastatur eller trådløs mus

Hvis du skal bruke Apple Wireless Keyboard-tastatur eller trådløs Mighty Mouse-mus sammen med iMac-maskinen, følger du klargjøringsinstruksjonene som fulgte med tastaturet eller musen.

Trinn 4: Trykk på På/av-knappen (⏻) på baksiden av iMac-maskinen for å slå maskinen på.

Du hører et lydsignal når iMac starter. Når iMac-maskinen har startet, åpnes Oppsettassistent automatisk.



Trinn 5: Oppsettassistent hjelper deg med å konfigurere iMac-maskinen.

Første gang du slår på iMac-maskinen, starter oppsettassistenten. Oppsettassistenten hjelper deg med å legge inn nødvendig Internett- og e-post-informasjon og konfigurere en brukerkonto på iMac-maskinen. Hvis du allerede har en annen Macintosh-maskin, hjelper oppsettassistenten deg med automatisk å overføre filer, programmer og annen informasjon fra den gamle Macintosh-maskinen til den nye iMac-maskinen.

Hvis du ikke skal beholde eller bruke den andre Macintosh-maskinen, er det lurt å fjerne autoriseringen på den slik at den ikke kan spille musikk, videoer eller lydbøker du har kjøpt fra iTunes Store. Når du fjerner autoriseringen på en maskin, hindrer du at andre kan spille musikk, videoer eller lydbøker du har kjøpt, og det frigjør en autorisering du kan bruke på en annen maskin. Hvis du vil vite mer om fjerning av autorisering, velger du iTunes Hjelp fra Hjelp-menyen i iTunes.

Hvis du ikke vil bruke Oppsettassistent til å overføre informasjon første gang du starter opp, kan du gjøre det senere ved hjelp av Overføringsassistent. Gå til Programmer-mappen, åpne Verktøy, og dobbeltklikk på «Overføringsassistent».

Trinn 6: Tilpass skrivebordet og endre innstillinger

Du kan raskt endre utseendet på skrivebordet ved hjelp av Systemvalg. Velg Apple (🍏) > Systemvalg fra menylinjen. Etterhvert som du blir kjent med maskinen, kan du utforske innstillingene i Systemvalg. Systemvalg er «kommandosenteret» for de fleste innstillingene på iMac-maskinen. Hvis du vil vite mer, kan du åpne Mac Hjelp og søke etter «Systemvalg» eller navnet på innstillingen du vil endre.

Slå av iMac eller sette den i dvale

Når du er ferdig med å bruke iMac-maskinen, kan du sette den i dvale eller slå den av.

Sette iMac i dvale

Hvis det ikke er så lenge til du skal bruke iMac-maskinen igjen (mindre enn noen dager), kan du sette maskinen i dvale. Når iMac-maskinen er i dvale, er skjermen mørk.

Du kommer raskt i gang med arbeidet fordi du slipper å gå gjennom oppstartprosessen når iMac-maskinen vekkes.

Du kan sette iMac-maskinen i dvale raskt ved å gjøre ett av følgende:

- Velg Apple () > Dvale fra menylinjen.
- Trykk på På/av-knappen (⏻) på baksiden av iMac-maskinen.
- Velg Apple () > Systemvalg, klikk på Strømsparing og angi en tidsinnstilling.
- Hold nede Start/Pause-knappen (⏸) på Apple Remote-fjernkontrollen i 3 sekunder.

Når du skal vekke iMac-maskinen, trykker du på På/av-knappen (⏻) eller en hvilken som helst tast på tastaturet eller en knapp på Apple Remote-fjernkontrollen. Når iMac-maskinen våkner fra dvalen, er programmene, dokumentene og innstillingene nøyaktig slik de var da du sluttet å bruke maskinen.

Slå av iMac-maskinen

Hvis du ikke skal bruke iMac-maskinen på flere dager, bør du slå den av.

Velg Apple () > Slå av.

ADVARSEL: Slå av iMac-maskinen før du kobler den fra strømmettet eller flytter den. Hvis du flytter iMac-maskinen mens harddisken roterer, kan du skade harddisken. Skade på harddisken kan føre til at du mister data du har arkivert, og at du ikke kan starte fra den.

Du slår på iMac-maskinen igjen ved å trykke på På/av-knappen (⏻).

2

Livet med iMac

www.apple.com/no/macosx/overview

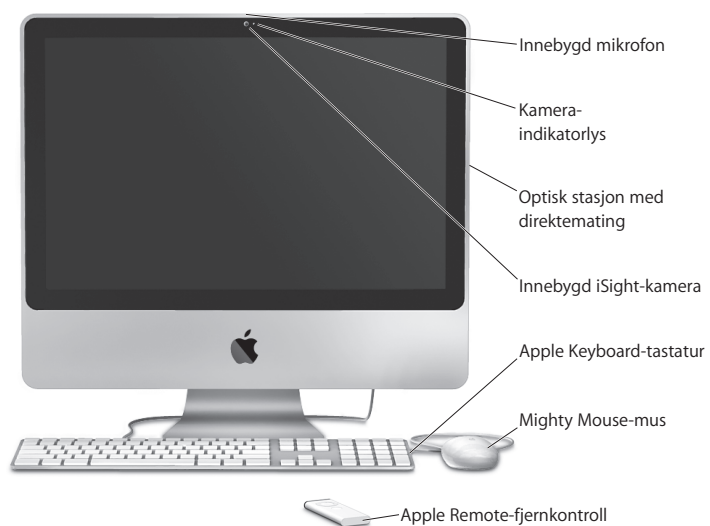
Mac Hjelp  iLife

Les videre for å få oversikt over de forskjellige funksjonene og portene iMac-maskinen har.

På Apples websted på www.apple.com/no/ finner du mange nyttige koblinger, blant annet til nyheter fra Apple, gratis programvarenedlasting og oversikter over maskin- og programvare som kan brukes sammen med iMac.

Du finner dessuten håndbøker for mange Apple-produkter og teknisk support for alle Apples produkter på Apples supportwebsted på www.apple.com/no/support.

Grunnleggende iMac-funksjoner



Innebygd mikrofon

Ta opp lyd direkte på iMac-maskinen, eller bruk programmet iChat AV, som følger med, til å snakke med venner over en bredbåndsforbindelse.

Kameraindikatorlys

Kameraindikatorlyset lyser når iSight-kameraet er i bruk.

Optisk stasjon med direktemating

SuperDrive-stasjonen kan lese CD-ROM-plater, photo CD-plater, lyd-CDer og DVDer med standard størrelse. I tillegg kan den skrive musikk, dokumenter og andre filer til CD-R-, CD-RW-, DVD±R-, DVD±RW- og DVD±R DL-plater (DL = Double Layer). Når du skal bruke en plate, setter du den inn i stasjonen og skyver den innover, i én bevegelse. Skyv platen innover til fingrene dine berører maskinen.

Innebygd iSight-kamera

Hold videokonferanser med venner og familie over en bredbåndsforbindelse ved hjelp av programmet iChat AV, ta bilder ved hjelp av Photo Booth eller overfør video ved hjelp av iMovie.

Apple Keyboard-tastatur

Bruk funksjonstastene og talltastaturet for å arbeide mer effektivt.

Mighty Mouse-mus








Bruk den programmerbare flerknappsmusen med den nyskapende rullekulen til å klikke og rulle gjennom dokumenter, websider og annet innhold.

Apple Remote-fjernkontrollen

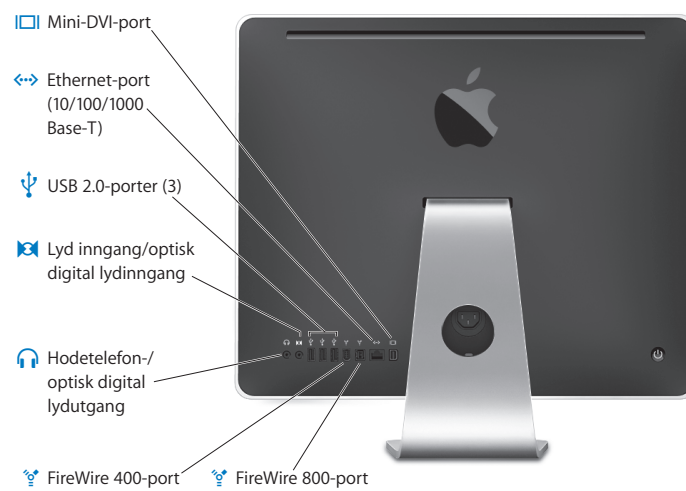
Kontroller avspilling og visning av musikk, bilder og video fra den andre siden av rommet med den brukervennlige Apple Remote-fjernkontrollen og Front Row.

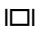





Andre iMac-funksjoner



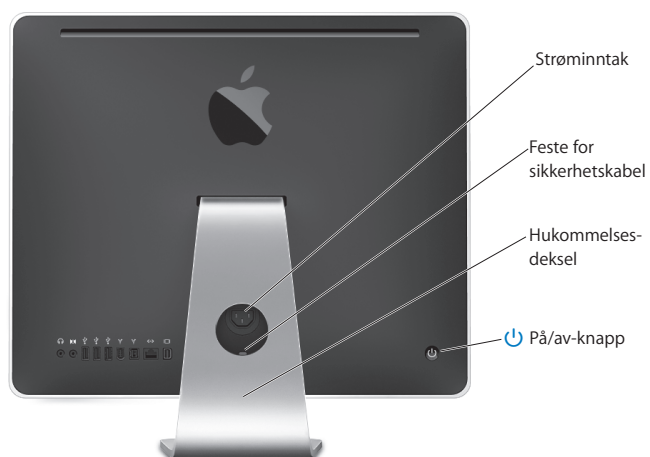
	Innebygde stereohøytalere Lytt til musikk og lyden fra filmer, spill og multimedieprodukter.
	Dashboard Åpne Dashboard for å få tilgang til widgeter og se informasjon om vær, aksjer og annet.
	Exposé – Alle vinduer-tast Åpne Exposé for å få rask tilgang til alle åpne vinduer.
	Lysstyrkekontroller Demp eller øk lysstyrken på skjermen.
	USB-porter Bruk de to USB 2.0-portene for tilkobling av mus og til synkronisering med iPod eller digitalkamera.
	Innebygd infrarødmottaker (IR) Mottak av IR-signaler fra Apple Remote-fjernkontrollen.
	Mediekontroller Spol tilbake (⏮), start eller sett avspilling på pause (⏸), eller spol framover (⏭) i en sang, en film eller en lysbildeserie.
	Volumkontroller Slå av lyden (🔇), eller demp (🔉) eller øk (🔊) volumet for lyden som kommer fra høyttalerne eller hodetelefonutgangen på iMac.
	Mat ut-tast Hold nede Mat ut-tasten (🔊) for å mate ut en plate fra stasjonen.




Utganger, innganger og porter på iMac



	<p>Mini-DVI-utgang (video ut) Bruk en Mini-DVI-til-DVI-adapter til å koble iMac-maskinen til en Apple-flatskjerm eller en annen skjerm med DVI-kontakt. Bruk en Mini-DVI-til-VGA-adapter hvis du skal koble til en ekstra skjerm eller en annen visningsenhet med VGA-tilkobling. Bruk en Mini-DVI-til-video-adapter for kompositt- og S-video-støtte for å koble til en TV, videospiller eller annen videoenhet. Adaptere er tilgjengelige fra www.apple.com/no/store.</p>
	<p>Ethernet-port (10/100/1000Base-T) Koble til et høyhastighets 10/100/1000Base-T Ethernet-nettverk, et DSL- eller kabelmodem, eller koble til en annen maskin, og overfør filer direkte mellom dem. Ethernet-porten har en funksjon som automatisk gjenkjenner andre Ethernet-enheter.</p>
	<p>Tre USB 2.0-porter Koble iPod, skriver, harddisk, digitalkamera, joystick eller annet til maskinen. Du kan også koble til USB 1.1-enheter. Apple Keyboard-tastaturet har også to USB 2.0-porter.</p>
	<p>Lydinngang/optisk digital lydinngang Koble til en ekstern mikrofon eller digitalt lydutstyr. Denne inngangen er også en S/PDIF-stereo 3,5 miniphono-kontakt.</p>
	<p>Hodetelefonutgang/optisk digital lydutgang Koble til hodetelefoner, eksterne høyttalere eller digitalt lydutstyr. Denne utgangen er også en S/PDIF-stereo 3,5 miniphono-kontakt.</p>
	<p>To FireWire-porter (én FireWire 400-port og én FireWire 800-port) Koble til eksterne høyhastighetsenheter, for eksempel digitalt videokamera eller eksterne lagringsenheter. Hver port gir opptil 7 watt.</p>

Andre iMac-funksjoner



	Strøminntak Koble strømkabelen til iMac.
	Feste for sikkerhetskabel Sikre maskinen med kabel for å forhindre tyveri (tilgjengelig fra www.apple.com/no/store).
	Hukommelsesdeksel iMac-maskinen har minimum 1 GB hukommelse. Du kan installere mer hukommelse i maskinen. Maksimal mengde hukommelse er 4 GB (du kan kjøpe hukommelse på www.apple.com/no/store). Se «Installere hukommelse» på side 33.
	På/av-knapp Slå på iMac-maskinen, eller sett den i dvale. Hold inne knappen for å starte iMac-maskinen på nytt når du utfører feilsøking.
	Trådløs AirPort Extreme-teknologi (innebygd) Koble maskinen til et trådløst nettverk ved hjelp av den innebygde AirPort Extreme-teknologien.
	Bluetooth® 2.0+EDR-teknologi for trådløs tilkobling (inni maskinen) Koble til trådløse enheter med Bluetooth, for eksempel mobiltelefon, PDA, skriver, Apple Wireless Keyboard-tastatur og trådløs Mighty Mouse-mus (du kan kjøpe Apple Wireless Keyboard-tastatur og trådløs Mighty Mouse fra www.apple.com/no/store).

Finne svar

Du finner mer informasjon om hvordan du bruker iMac-maskinen i Mac Hjelp og på Internett på www.apple.com/no/support.

Slik åpner du Mac Hjelp:

- 1 Klikk på Finder-symbolet i Dock (raden med symboler langs kanten på skjermen).
- 2 Velg Hjelp > Mac Hjelp (åpne Hjelp-menyen i menylinjen, og velg Mac Hjelp).
- 3 Klikk i søkefeltet, skriv inn et spørsmål, og trykk på returtasten på tastaturet.

Mer informasjon

Hvis du vil ha mer informasjon om hvordan du bruker iMac-maskinen, leser du følgende:

Hvis du vil vite mer om	finner du informasjon her
Installering av hukommelse	Kapittel 3, «Mer hukommelse» på side 31.
Løse problemer som kan oppstå med iMac-maskinen	Kapittel 4, «Problemer og løsninger» på side 39.
Service og support for iMac-maskinen	«Service, support og mer informasjon» på side 51. Eller gå til Apples supportwebsted på www.apple.com/no/support .
Bruk av Mac OS X	Mac OS X-webstedet på www.apple.com/no/macosx/overview . Eller søk etter «Mac OS X» i Mac Hjelp.
Overgangen fra PC til Mac	Webstedet på www.apple.com/no/macosx/ (klikk på Switch). Eller klikk på «Overgangen fra Windows» under «De vanligste spørsmålene» på Mac Hjelp-hovedsiden.
Bruk av iLife-programmer	iLife-webstedet på www.apple.com/no/ilife . Eller åpne et iLife-program, åpne Hjelp-systemet for programmet, og skriv inn et spørsmål i søkefeltet.

Hvis du vil vite mer om	finner du informasjon her
Endring av Systemvalg-innstillinger	Åpne Systemvalg ved å velge Apple (🍏) > Systemvalg. Eller søk etter «systemvalg» i Mac Hjelp.
Bruk av iSight-kameraet	Søk etter «iSight» i Mac Hjelp.
Bruk av trådløs AirPort Extreme-teknologi	Supportsiden for AirPort på www.apple.com/no/support/airport . Eller åpne AirPort Hjelp ved å klikke på og holde nede Hjemknappen øverst på en Mac Hjelp-side. Velg AirPort Hjelp fra listen som vises.
Bruk av trådløs Bluetooth-teknologi	Supportsiden for Bluetooth på www.apple.com/no/support/bluetooth . Eller åpne programmet Bluetooth-filutveksling (i Verktøy-mappen i Programmer-mappen) og velg Hjelp > Bluetooth Hjelp.
Tilkobling av en skriver	Søk etter «utskrift» i Mac Hjelp.
FireWire- og USB-tilkoblinger	Søk etter «USB» eller «FireWire» i Mac Hjelp.
Tilkobling til Internett	Søk etter «Internett» i Mac Hjelp.
Tilkobling av en ekstern visningsenhet	Søk etter «skjermtgang» eller «port» i Mac Hjelp.
Apple Remote-fjernkontrollen	Søk etter «fjernkontroll» i Mac Hjelp.
Front Row	Søk etter «Front Row» i Mac Hjelp.
Brenning av en CD eller DVD	Søk etter «brenne plate» i Mac Hjelp.
Spesifikasjoner	Gå til spesifikasjonssiden på www.apple.com/no/support/specs hvor du finner tekniske spesifikasjoner. Eller åpne Systemprofil ved å velge Apple (🍏) > «Om denne maskinen» fra menylinjen, og klikk på Mer info.

3

Mer hukommelse

www.apple.com/no/store

Mac Hjelp  RAM

iMac-maskinen leveres med minst 1 GB (gigabyte) DDR2 (Double Data Rate 2) SDRAM (Synchronous Dynamic Random Access) installert. Du kan installere hukommelsesmoduler på 1 eller 2 GB til maskinen har maksimalt 4 GB hukommelse. Hukommelsesmoduler må oppfylle følgende spesifikasjoner:

- SO-DIMM-format (SO-DIMM = Small Outline-Dual Inline Memory Module)
- 667 MHz, PC2-5300, DDR2-kompatibel (også kjent som DDR2 667)
- Ubufret og uregistrert .

ADVARSEL: Apple anbefaler at du lar en Apple-autorisert tekniker installere hukommelse. Slå opp i informasjonen om service og support som ble levert sammen med iMac-maskinen, for å finne ut hvordan du kontakter Apple for å få utført service. Hvis du forsøker å installere hukommelse selv, og skader utstyret, dekkes ikke skaden av den begrensede garantien for iMac-maskinen.

Installere hukommelse

iMac-maskinen har to hukommelsesplasser. Den ene er fylt med minst en 1 GB-hukommelsesmodul. Du kan sette inn en hukommelsesmodul i den ledige plassen eller ta ut hukommelsen som allerede er installert, for å bytte ut hukommelsen. Du kan installere hukommelsesmoduler på 1 eller 2 GB til maskinen har maksimalt 4 GB hukommelse.

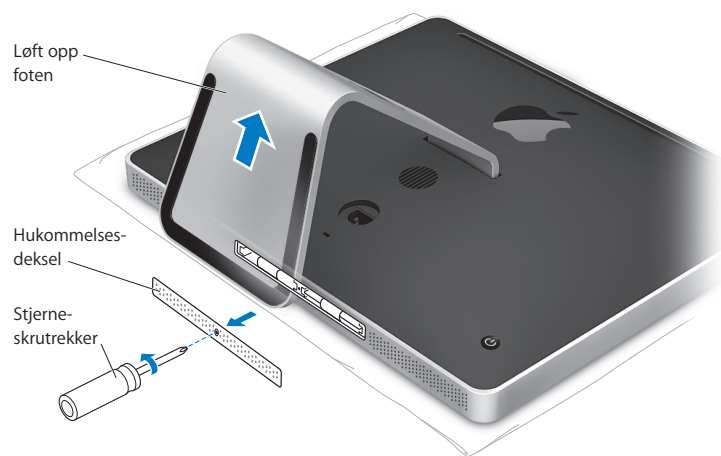
Du kan kjøpe mer Apple-hukommelse til hos en Apple-autorisert forhandler, i en Apple Store-butikk eller på Apple Store på Internett på www.apple.com/no/store.

ADVARSEL: Slå alltid av iMac-maskinen og koble fra strømkabelen før du installerer hukommelse. Du må ikke forsøke å installere hukommelse i maskinen mens den er tilkoblet strømmettet.

Slik installerer du hukommelse

- 1 Slå av iMac-maskinen ved å velge Apple (🍏) > Slå av.
- 2 Koble alle kabler og strømkabelen fra iMac-maskinen.
- 3 Legg et rent og mykt håndkle eller tøyestykke på underlaget. Hold iMac-maskinen i sidene, og legg den forsiktig ned slik at skjermen ligger flatt og undersiden vender mot deg.

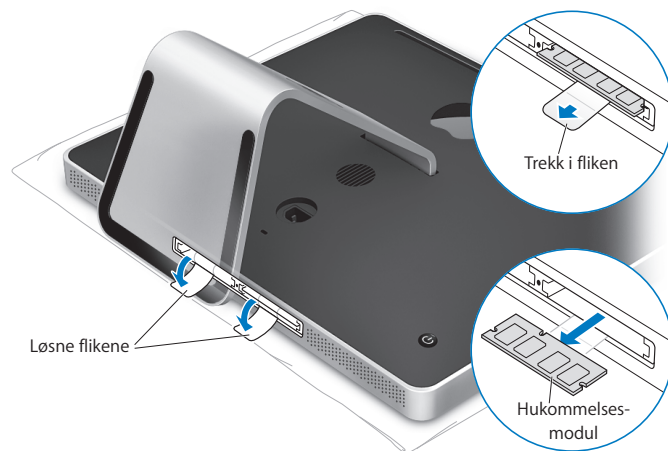
- 4 Løft foten, og bruk en stjerneskrutrekker til å løsne festeskruen på hukommelsesdekslet ved å skru den mot klokken.



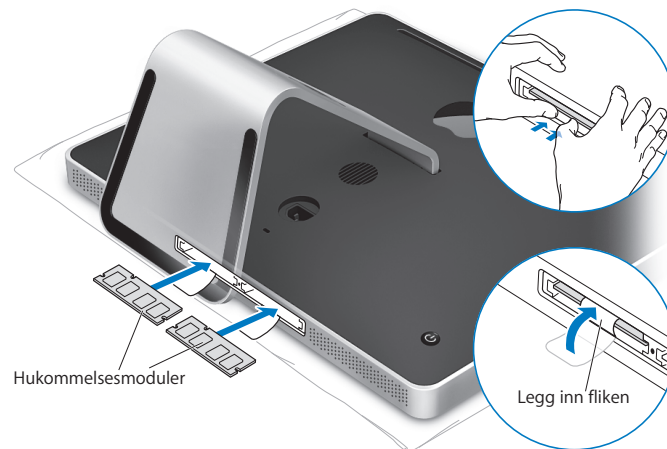
- 5 Fjern hukommelsesdekslet og legg det til side.

6 Løsne flikene i hukommelsesplassen.

7 Hvis du skal skifte ut en hukommelsesmodul, løsner du først fliken og deretter trekker du i den for å få ut den allerede installerte hukommelsesmodulen. Trekk ut hukommelsesmodulen du skal skifte ut.

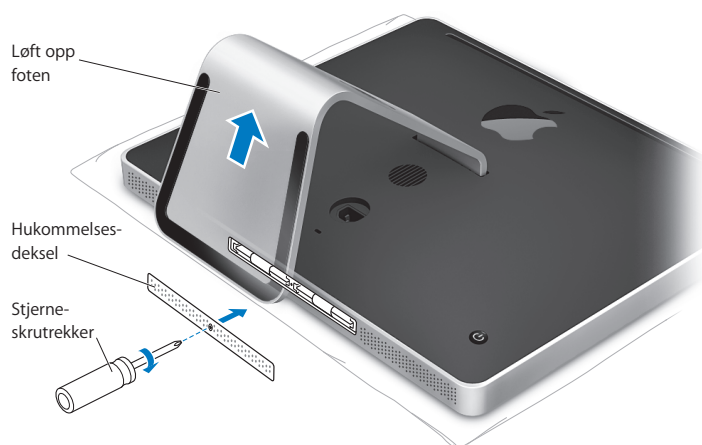


- 8 Sett inn den nye hukommelsesmodulen i plassen med innsnittet til venstre, slik det vises i illustrasjonen.
- 9 Trykk hukommelsesmodulen inn i plassen. Du hører et svakt klikk når hukommelsesmodulen sitter riktig på plass.
- 10 Legg flikene inn i hukommelsesplassen.



- 11 Sett hukommelsesdekslet tilbake på plass, og bruk en stjerneskrutrekker til å skru skruen inn igjen.

ADVARSEL: Husk å sette hukommelsesdekslet tilbake på plass når du har installert hukommelse. iMac-maskinen vil ikke fungere som den skal, hvis ikke hukommelsesdekslet er på plass.



- 12 Ta tak på begge sider av iMac-maskinen, sett den riktig vei, og koble til kablene og strømkabelen igjen.
- 13 Trykk på På/av-knappen (⏻) på baksiden av iMac-maskinen for å slå den på.

Kontrollere at iMac gjenkjenner den nye hukommelsen

Når du har installert hukommelse, kontrollerer du at maskinen gjenkjenner den nye hukommelsen.

Slik kontrollerer du hukommelsen som er installert i iMac-maskinen:

- 1 Start iMac-maskinen.
- 2 Når skrivebordet vises, velger du Apple (🍏) > Om denne maskinen.

Her kan du kontrollere den totale mengden hukommelse som er installert i iMac-maskinen. Hvis du vil se mer detaljert informasjon om hvor mye hukommelse som er installert i maskinen, åpner du Systemprofil ved å klikke på Mer info.

Hvis hukommelsen du har installert, ikke oppfyller spesifikasjonene (les side 32), vil iMac-maskinen gi tre lydsignaler hvert femte sekund. Hvis dette skjer, slår du av iMac-maskinen og går gjennom installeringsinstruksjonene en gang til for å forsikre deg om at hukommelsen du har installert, er kompatibel med denne iMac-maskinen, og at den er riktig installert. Hvis du fortsatt har problemer, tar du ut hukommelsen og leser informasjonen som fulgte med da du kjøpte den. Du kan også ta kontakt med leverandøren av hukommelsen.

4

Problemer og løsninger

www.apple.com/no/support

Mac Hjelp  hjelp

Av og til kan det oppstå problemer når du arbeider med iMac-maskinen. Her finner du tips om hvordan du kan løse problemer som kan oppstå. Du finner også mer informasjon om problemløsning i Mac Hjelp og på supportwebstedet for iMac på www.apple.com/no/support/imac.

Når det oppstår et problem med iMac-maskinen, finnes det vanligvis en enkel og rask løsning. Hvis det oppstår et problem, bør du notere hva du gjorde før problemet oppsto. Dette hjelper deg med å finne mulige årsaker til problemet og deretter finne løsningene du trenger. Du bør blant annet merke deg:

- Programmene du brukte når problemet oppsto. Hvis problemer kun oppstår når du bruker et bestemt program, kan det tyde på at programmet ikke er kompatibelt med Mac OS-versjonen som er installert på iMac-maskinen.
- Om du nylig har installert eller koblet til ny maskinvare (for eksempel ekstra hukommelse eller en ekstern enhet).

ADVARSEL: Du må ikke prøve å åpne iMac-maskinen, unntatt når du skal installere hukommelse. Hvis iMac-maskinen trenger service, leser du «Service, support og mer informasjon» på side 51 hvor du finner informasjon om hvordan du kontakter en Apple-autorisert tjenesteleverandør eller Apple for å avtale service. iMac-maskinen har ingen deler som kan byttes av brukeren, med unntak av hukommelse.

Problemer som fører til at du ikke kan bruke iMac

Hvis iMac-maskinen ikke reagerer eller markøren ikke flytter seg

- Kontroller at mus og tastatur er ordentlig koblet til. Koble fra tastatur- og musekablene, og koble dem til igjen for å være sikker på at de er ordentlig koblet til. Hvis du bruker trådløst tastatur eller trådløs mus, kontrollerer du at det er nok strøm i batteriene.
- Prøv å tvangsavslutte programmer. Hold nede Tilvalg- (⇧) og Kommando-tasten (⌘), og trykk på esc-tasten. Hvis en dialogrute vises på skjermen, markerer du programmet du vil avslutte, og klikker på Avslutt. Arkiver arbeid du holder på med i andre programmer, og start iMac-maskinen på nytt for å forsikre deg om at problemet er løst.
- Hvis du ikke får avsluttet et program, holder du På/av-knappen (⏻) på baksiden av iMac-maskinen inne i 5-6 sekunder til maskinen slås av. Koble strømkabelen fra iMac-maskinen. Koble deretter strømkabelen til igjen, og trykk på På/av-knappen (⏻) på iMac-maskinen for å slå den på.

Hvis problemet ofte oppstår når du bruker et bestemt program, kontakter du programprodusenten for å undersøke om programmet er kompatibelt med iMac-maskinen.

Support- og kontaktinformasjon for programvaren som fulgte med iMac-maskinen, finnes på www.apple.com/no/guide.

Hvis problemet oppstår ofte, er det mulig du må installere systemprogramvaren på nytt. Les «Reinstallere programvaren som fulgte med iMac» på side 48.

Hvis iMac-maskinen «fryser» ved oppstart eller du ser et blinkende spørsmålstegn

- Vent noen sekunder. Hvis iMac-maskinen ikke fortsetter oppstarten etter et lite opphold, slår du av maskinen ved å holde inne På/av-knappen (⏻) i 5-6 sekunder til iMac-maskinen slår seg av. Deretter trykker du på På/av-knappen (⏻) mens du holder nede Tilvalg-tasten (⇧) for å starte iMac-maskinen. Når iMac-maskinen starter opp, klikker du på harddisksymbolet og deretter på høyrepilen.
- Når iMac-maskinen har startet opp, åpner du Systemvalg og klikker på Startdisk. Marker en lokal Mac OS X-systemmappe.
- Hvis problemet oppstår ofte, er det mulig at du må bruke Diskverktøy (finnes på Mac OS X Install Disc 1-platen som fulgte med iMac-maskinen) eller installere systemprogramvaren på nytt (les «Reinstallere programvaren som fulgte med iMac» på side 48).

Hvis iMac-maskinen ikke starter

- Forsikre deg om at strømkabelen er koblet til iMac-maskinen og til et strømuttak som virker.
- Trykk på På/av-knappen (⏻) samtidig som du holder nede Kommando- (⌘), Tilvalg- (⇧), P- og R-tastene til du hører oppstartlyden for andre gang.
- Hvis du nylig har installert hukommelse, og iMac-maskinen gir tre lydsignaler hvert femte sekund, kontrollerer du at hukommelsen er riktig installert og kompatibel med iMac-maskinen. Kontroller om iMac-maskinen starter hvis du fjerner hukommelse du nylig har installert (les side 33).
- Trekk ut strømkabelen, og vent i minst 30 sekunder. Koble deretter strømkabelen til igjen, og trykk på På/av-knappen (⏻) for å starte iMac-maskinen.

- Hvis du fortsatt ikke kan starte iMac-maskinen, leser du «Service, support og mer informasjon» på side 51, hvor du finner informasjon om hvordan du kontakter Apple for å bestille service.

Bruke Apple Hardware Test

Du kan bruke Apple Hardware Test til å finne ut om det er noe galt med maskinvaren i iMac-maskinen.

Slik bruker du Apple Hardware Test:

- 1 Koble alle eksterne enheter, bortsett fra tastaturet og musen, fra iMac-maskinen. Hvis du har en Ethernet-kabel koblet til maskinen, kobler du den fra.
- 2 Start iMac-maskinen på nytt, og hold nede D-tasten mens den starter.
- 3 Når Apple Hardware Test-valgskjermen vises, velger du språket du vil se informasjonen på.
- 4 Trykk på returtasten, eller klikk på høyrepilknappen.
- 5 Når hovedskjermen for Apple Hardware Test vises etter omtrent 45 sekunder, går du videre ved å følge instruksjonene på skjermen.
- 6 Hvis Apple Hardware Test finner et problem, vises det en feilkode. Skriv ned feilkoden før du benytter deg av supporttilbud. Hvis Apple Hardware Test ikke finner noe problem, er det mulig at problemet er programvarerelatert.

Du finner mer informasjon i filen «Apple Hardware Test - Les meg» på Mac OS X Install Disc 1.

Problemer med Internett-tilkoblingen

Hvis du har problemer med Internett-forbindelsen, kan du prøve trinnene i denne delen. Begynn med Nettverksdiagnostikk.

Slik bruker du Nettverksdiagnostikk:

- 1 Velg Apple (🍏) > Systemvalg.
- 2 Klikk på Nettverk, og klikk deretter på «Hjelp meg».
- 3 Klikk på Diagnostikk for å åpne Nettverksdiagnostikk.
- 4 Følg instruksjonene som vises på skjermen.

Hvis Nettverksdiagnostikk ikke kan finne og løse problemet, er det mulig at problemet ligger hos Internett-leverandøren du forsøker å koble til, en ekstern enhet du bruker i tilkoblingsprosessen, eller tjeneren du forsøker å få tilgang til. Du kan også forsøke med tipsene i de følgende avsnittene.

Internett-tilkobling via DSL- eller kabelmodem eller lokalnettverk

Forsikre deg om at alle modemkabler er koblet til riktig. Kontroller strømkabelen til modemmet, kabelen fra modemmet til datamaskinen og kabelen fra modemmet til vegguttaket. Kontroller også kablene og strømforsyningene til Ethernet-huber og -rutere.

Slå modemmet av og deretter på igjen for å nullstille modemmaskinvaren

Slå DSL- eller kabelmodemet av, og slå det på igjen. Noen Internett-leverandører anbefaler at du kobler modemmet fra strømmettet ved å trekke støpselet ut av strømuttaket. Hvis modemmet har en nullstillingsknapp, trykker du på den enten før du slår modemmet av eller etter at du har slått det på igjen.

PPPoE-tilkobling

Hvis du ikke klarer å koble til Internett-leverandøren ved hjelp av PPPoE, forsikrer du deg om at riktig informasjon er angitt i Nettverk-valgpanelet.

Kontroller Systemvalg-innstillinger:

- 1 Velg Apple (🍏) > Systemvalg.
- 2 Klikk på Nettverk.
- 3 Velg Nettverksutganger (eventuelt Nettverksporter) fra Vis-lokalmenyen.
- 4 Flytt Innebygd Ethernet til øverst i listen over nettverksporter.
- 5 Velg Innebygd Ethernet fra Vis-lokalmenyen.
- 6 Klikk på PPPoE.
- 7 Marker avkrysningsruten «Koble til ved hjelp av PPPoE».
- 8 Kontroller Kontonavn-feltet for å forsikre deg om at det som står der, er informasjonen du fikk fra Internett-leverandøren.
- 9 Hvis du valgte å arkivere passordet, skriver du det inn på nytt for å være sikker på at det er riktig.
- 10 Klikk på TCP/IP. Forsikre deg om at informasjonen du har oppgitt i dette panelet, er den samme som du fikk fra Internett-leverandøren din.
- 11 Klikk på Ta i bruk.

Nettverkstilkobling

Forsikre deg om at Ethernet-kabelen er koblet til maskinen og nettverket. Kontroller kablene og strømforsyningene til Ethernet-huber og -rutere.

Hvis du har to eller flere maskiner som deler en Internett-forbindelse, forsikrer du deg om at nettverket er riktig satt opp. Du må finne ut om Internett-leverandøren gir ut kun én IP-adresse, eller én for hver datamaskin.

Hvis kun én IP-adresse er i bruk, må du ha en ruter som kan dele forbindelsen. Slik deling kalles NAT (Network Address Translation). Hvis du trenger informasjon om innstillinger, finner du det i dokumentasjonen som fulgte med ruterens, eller du kan spørre den som satte opp nettverket du bruker. Du kan dele én IP-adresse mellom flere maskiner ved hjelp av en AirPort-basestasjon. Hvis du vil ha informasjon om hvordan du bruker en AirPort-basestasjon, slår du opp i Mac Hjelp, eller du kan gå til supportwebstedet for AirPort på www.apple.com/no/support/airport.

Hvis tipsene over ikke er til hjelp, tar du kontakt med Internett-leverandøren eller nettverksadministratoren.

Problemer med trådløse AirPort Extreme-nettverk

Hvis du har problemer med trådløs AirPort Extreme-kommunikasjon

- Kontroller at du har stilt inn programvaren i henhold til instruksjonene som fulgte med basestasjonen.
- Kontroller at maskinen eller nettverket du forsøker å koble til, er i gang og har tilgangspunkt for trådløs tilkobling.
- Kontroller at du er innenfor rekkevidden til den andre maskinen eller nettverkets tilgangspunkt. Elektroniske enheter eller metallstrukturer i nærheten kan føre til forstyrrelser i den trådløse kommunikasjonen og redusere rekkevidden. I noen tilfeller kan du få en bedre forbindelse hvis du flytter eller snur på maskinen.

- Kontroller AirPort-signalnivået. Det kan være opptil fire streker i AirPort-symbolet i menylinjen.
- Mikrobølgeovner, trådløse telefoner eller andre forstyrrelseskilder som er i nærheten av basestasjonen, kan føre til ytelsesproblemer på nettverket. Reduser forstyrrelsene ved å flytte basestasjonen unna enheter som forårsaker slike forstyrrelser.
- Du finner mer informasjon i instruksjonene som fulgte med den trådløse enheten, eller du kan søke etter «AirPort» i Mac Hjelp.

Holde programvaren oppdatert

Du kan koble maskinen til Internett og automatisk laste ned og installere de nyeste oppdateringene, driverne og andre forbedringer fra Apple.

Når du er koblet til Internett, tar Programvareoppdatering kontakt med Apples Internett-tjenere for å kontrollere om det finnes tilgjengelige programvareoppdateringer for maskinen din. iMac-maskinen er stilt inn til å søke etter programvareoppdateringer én gang i uken, men du kan stille den inn til å søke etter oppdateringer hver dag eller én gang i måneden. Du kan også søke etter oppdateringer manuelt.

Hvis du vil søke etter oppdateringer, velger du Apple (🍏) > Programvareoppdatering fra menylinjen, og følger instruksjonene på skjermen. Du kan også åpne Systemvalg og klikke på Programvareoppdatering-symbolet.

Du finner mer informasjon ved å søke etter «Programvareoppdatering» i Mac Hjelp. Du finner den nyeste informasjonen om Mac OS X på www.apple.com/no/macosex/overview.

Når et program ikke reagerer

I sjeldne tilfeller kan programmer slutte å reagere («fryse»). I Mac OS X kan du avslutte programmer som ikke reagerer, uten å starte iMac-maskinen på nytt. Når du gjør dette, kan du i de fleste tilfeller arkivere arbeid i andre åpne programmer.

Slik tvinger du et program til å avslutte:

- 1 Trykk Kommando (⌘)-Tilvalg-Esc, eller velg Apple () > Tvungen avslutning. Tvungen avslutning-dialogruten vises med programmet markert i listen.
- 2 Klikk på Avslutt.
Programmet avsluttes, men de andre programmene forblir åpne.

Reinstallere programvaren som fulgte med iMac

Bruk platene for programvareinstallering som fulgte med iMac-maskinen, for å installere Mac OS X og programmene som fulgte med iMac-maskinen.

Viktig: Apple anbefaler at du sikkerhetskopierer dataene på harddisken før du installerer programvare på nytt. Apple er ikke ansvarlig for data som går tapt.

Installere Mac OS X og programmer

Slik installerer du Mac OS X:

- 1 Sikkerhetskopier viktige filer.
«Slett og installer»-kommandoen sletter alt på disken du installerer på. Derfor bør du sikkerhetskopiere viktige filer du har på maskinen, før du installerer Mac OS X og andre programmer.
- 2 Sett inn «Mac OS X Install Disc 1»-platen som fulgte med iMac-maskinen.

- 3 Dobbeltklikk på «Install Mac OS X and Bundled Software».
- 4 Følg instruksjonene som vises på skjermen.
- 5 Når du har valgt disken du vil installere på, fortsetter du med å følge instruksjonene på skjermen. Det er mulig at iMac-maskinen startes på nytt, og at du blir bedt om å sette inn neste Mac OS X-installeringsplate.

Installere programmer

Hvis du kun vil installere programmene som fulgte med iMac-maskinen, følger du trinnene nedenfor. Mac OS X må allerede være installert på iMac-maskinen.

Slik installerer du programmer:

- 1 Sikkerhetskopier viktige filer.
- 2 Sett inn «Mac OS X Install Disc 1»-platen som fulgte med iMac-maskinen.
- 3 Dobbeltklikk på «Install Bundled Software Only».
- 4 Følg instruksjonene som vises på skjermen.
- 5 Når du har valgt disken du vil installere på, fortsetter du med å følge instruksjonene på skjermen.

Merk: Hvis du vil installere iCal, iChat, iSync, iTunes og Safari, følger du «Installere Mac OS X»-instruksjonene ovenfor.

Andre problemer

Hvis du har problemer med programvare fra andre produsenter enn Apple, tar du kontakt med produsenten. Programvareprodusenter gjør ofte programvareoppdateringer tilgjengelig på nettstedet sitt.

Du kan søke etter og installere ny Apple-programvare ved hjelp av valgpanelet Programvareoppdatering i Systemvalg. iMac-maskinen er stilt inn til å søke etter programvareoppdateringer én gang i uken, men du kan stille den inn til å søke etter oppdateringer hver dag eller én gang i måneden. Du kan også søke etter oppdateringer manuelt. Hvis du vil vite mer, velger du Hjelp > Mac Hjelp og søker etter «programvareoppdatering».

Merk: Classic-programmer (Mac OS 9-programmer) er ikke kompatible med maskinen, og kan ikke åpnes.

Hvis du har problemer med å sette inn en plate

- Skyv platen inn i stasjonen i én bevegelse, til fingrene dine berører maskinen.
- Bruk kun plater med normal størrelse og fasong.

Hvis du har problemer med å mate ut en plate

- Avslutt alle programmer som bruker filer på platen, og trykk på Mat ut-tasten (⏏) på tastaturet.
- Åpne et Finder-vindu, og klikk på Mat ut-symbolet ved siden av platesymbolet i sidepanelet. Du kan også forsøke å flytte platesymbolet fra skrivebordet til papirkurven.
- Logg av brukerkontoen ved å velge Apple-meny > Logg av «brukernavn» (kontonavnet ditt vises i menyen), og trykk deretter på Mat ut-tasten (⏏) på tastaturet.

- Start iMac-maskinen på nytt mens du holder nede museknappen.

Hvis du har problemer med rulle-funksjonen på en Mighty Mouse-mus

- Hvis rullingen går tregt, eller hvis rullekulen ikke vil rulle til én eller flere kanter, holder du musen opp-ned, og ruller hurtig med rullekulen.
- Du finner mer informasjon i «Rengjøre Mighty Mouse-musen» på side 63.

Hvis du har problemer med å bruke iMac-maskinen eller arbeide med Mac OS

- Hvis du ikke finner løsningen på problemet i denne håndboken, kan du slå opp i Mac Hjelp hvor du finner andre framgangsmåter og mer problemløsningsinformasjon. I Finder velger du Hjelp > Mac Hjelp.
- På Apples websted for support på www.apple.com/no/support finner du den nyeste informasjonen om problemløsning og de nyeste programvareoppdateringene.

Hvis dato- og tidsinnstillingene nullstilles av seg selv

Det er mulig du må bytte det interne batteriet. Det er ikke mulig å bytte batteriet i iMac-maskinen selv. Ta kontakt med en Apple-autorisert tjenesteleverandør eller en Apple-forhandler for mer informasjon.

Service, support og mer informasjon

iMac-maskinen inneholder ingen deler som kan byttes av brukeren, bortsett fra tastaturet, musen og hukommelsen. Hvis iMac-maskinen trenger service, kontakter du Apple eller leverer den til en Apple-autorisert serviceleverandør. Du finner mer informasjon om iMac-maskinen på Internett, i det elektroniske Hjelp-systemet, Systemprofil eller Apple Hardware Test.

Informasjon på Internett

Du finner mer informasjon om service og support på www.apple.com/no/support. Velg landet du bor i, fra lokalmenyen. Du kan søke i AppleCare Knowledge Base, se etter programvareoppdateringer og få hjelp på Apples diskusjonsforumer.

Skjermbasert hjelp

Du finner instruksjoner og problemløsningsinformasjon og svar på spørsmål i Mac Hjelp. Velg Hjelp > Mac Hjelp.

Systemprofil

Hvis du vil finne informasjon om iMac-maskinen, bruker du Systemprofil. Dette programmet viser informasjon om maskinvare og programvare, serienummer og operativsystemversjon, hvor mye hukommelse som er installert og mye mer. Du åpner Systemprofil ved å velge Apple () > Om denne maskinen fra menylinjen, og deretter klikke på Mer info.

AppleCare service og support

iMac-maskinen leveres med 90 dagers teknisk support og ett års garanti mot maskinvarefeil. Maskinvarefeil utbedres på et Apple-autorisert verksted, for eksempel hos en Apple-autorisert serviceleverandør (AASP). Du kan utvide dekningen ved å kjøpe AppleCare Protection Plan. For å finne informasjon, kan du besøke www.apple.com/no/support/products eller besøke webstedadressen for landet ditt som vises nedenfor.

Hvis du trenger hjelp, kan AppleCare-supportpersonalet hjelpe deg med å installere og starte programmer og grunnleggende problemløsning. Ring telefonnummeret til ditt nærmeste supportcenter (de første 90 dagene er gratis). Ha kjøpsdatoen og serienummeret for iMac-maskinen klart når du ringer.

Merk: De 90 dagene med gratis telefonsupport beregnes fra kjøpsdatoen. Telefonavgifter kan komme i tillegg.

Land	Telefonnummer	Websted
Danmark	1-800-275-2273	www.apple.com/dk/support
Finland	(358) 0800 96162	www.apple.com/fi/support
Nederland	1-800-263-3394	www.apple.com/nl/support
Norge	(47) 815 00 158	www.apple.com/no/support
Storbritannia	(44) 0870 876 0753	www.apple.com/uk/support
Sverige	00800-7666-7666	www.apple.com/fi/support

Telefonnumre kan bli endret, og lokale telefontakster kan komme i tillegg. Du finner en fullstendig liste på Internett:

www.apple.com/contact/phone_contacts.html

Finne serienummeret på maskinen

Bruk én av disse metodene til å finne iMac-maskinens serienummer:

- Velg Apple (🍏) fra menylinjen og velg deretter Om denne maskinen. Klikk flere ganger på versjonsnummeret under ordene «Mac OS X» for å vise versjonsnummer og byggversjon for Mac OS X og maskinens serienummer.
- Klikk på Finder-symbolet og åpne /Programmer/Verktøy/Systemprofil. Klikk på Maskinvare i Innhold-panelet.
- Se på undersiden av iMac-maskinens fot.

5

Sist, men ikke minst

www.apple.com/environment

Mac Hjelp  ergonomi

For din egen sikkerhet og for å beskytte utstyret, bør du følge disse instruksjonene når du bruker, rengjør og håndterer iMac-maskinen. Apple-produkter blir utviklet og evaluert i samsvar med de nyeste sikkerhetsstandardene for informasjonsteknologi og lyd- og videoutstyr. Du er likevel viktig at du følger sikkerhetsinstruksjonene på produktet og i dokumentasjonen.

Sikkerhetsinstruksjoner for klargjøring og bruk av iMac

For din egen sikkerhet og for å forhindre skade på utstyret bør du alltid ta følgende forholdsregler. Ha disse instruksjonene lett tilgjengelig slik at du og andre kan lese dem.

- Plasser maskinen på et stabilt underlag.
- Hold maskinen borte fra vann og andre væskekilder, for eksempel drikke, oppvaskkummer, badekar, dusjkabinett og lignende.
- Beskytt maskinen mot fukt og nedbør.
- Den eneste måten å koble fra strøm fullstendig på, er å koble fra strømkabelen. Koble alltid fra strømkabelen før du åpner maskinen for å installere hukommelse.

- Koble fra strømkabelen (ved å trekke i støpselet, ikke i kabelen), og koble fra Ethernet- eller telefonkabelen hvis en av følgende situasjoner oppstår:
 - Du vil installere mer hukommelse
 - Strømkabelen eller -kontakten blir ødelagt
 - Du søler noe inn i maskinen
 - iMac-maskinen blir utsatt for regn eller annen fuktighet
 - Du har mistet iMac-maskinen i gulvet eller kabinettet er skadet
 - Du tror at iMac-maskinen trenger service eller reparasjon
 - Du vil rengjøre kabinettet (følg kun den anbefalte framgangsmåten som beskrives senere i boken).

Viktig: Den eneste måten å koble fra strømmen fullstendig på er å koble fra strømkabelen. Forsikre deg om at en av endene til strømkabelen er lett å få tak i, slik at du kan koble fra iMac-maskinen hvis det blir nødvendig.

ADVARSEL: Strømledningen er utstyrt med et jordet støpsel. Støpselet passer kun i et jordet strømuttak. Hvis du ikke får støpselet til å passe i et strømuttak fordi strømuttaket ikke er jordet, kontakter du en elektriker som kan installere et jordet strømuttak. Du må aldri koble utstyret til en kontakt som ikke er jordet!

Viktig: Elektrisk utstyr kan være farlig hvis det blir brukt feil. Betjening av dette produktet og lignende produkter skal alltid foregå under oppsyn av en voksen. Ikke la barn få tilgang til interne komponenter i elektriske produkter. De bør heller ikke håndtere kabler.

ADVARSEL: Dytt aldri inn gjenstander gjennom ventilasjonsåpninger i kabinettet. Dette kan være farlig og kan forårsake brann eller elektrisk støt.

Ikke utfør reparasjoner selv

iMac-maskinen inneholder ingen deler som kan byttes av brukeren, bortsett fra tastaturet, musen og hukommelsen (les «Installere hukommelse» på side 33). Du må ikke prøve å åpne iMac-maskinen. Hvis iMac-maskinen trenger service, kan du slå opp i service- og supportinformasjonen som fulgte med maskinen for å finne informasjon om hvordan du kontakter en Apple-autorisert serviceleverandør eller Apple for å få utført service.

Hvis du åpner iMac-maskinen eller installerer noe annet enn hukommelse, kan det føre til skade på utstyret. Slike skader dekkes ikke av den begrensede garantien for iMac-maskinen.

Bruke kontakter og porter

Tving aldri en plugg inn i en port. Hvis pluggen ikke passer inn i porten uten at du må bruke kraft, passer de antakelig ikke sammen. Forsikre deg om at pluggen passer til porten, og at pluggen er satt inn riktig vei.

Laserinformasjon

ADVARSEL: Hvis du håndterer utstyret på andre måter enn slik det er beskrevet i håndboken for utstyret, kan det føre til helseskadelig stråling.

Ikke forsøk å ta fra hverandre kabinettet som omgir selve laseren. Laserstrålen som benyttes i dette produktet, er skadelig for øynene. Bruk av optiske instrumenter, for eksempel forstørrelsesglass, sammen med dette produktet, øker risikoen for skader på øynene. For sikkerhets skyld bør du overlate service av utstyret til en Apple-autorisert serviceleverandør.

Fordi maskinen inneholder en optisk stasjon, klassifiseres den som et laserprodukt i Klasse 1. Klasse 1-etiketten, som er plassert synlig på maskinen, viser at stasjonen oppfyller minstekravene for sikkerhet. En serviceetikett er plassert slik at den er lett synlig for servicepersonell. Etikettene på produktet ditt kan se noe annerledes ut enn det som er vist her.



Klasse 1-etikett Serviceetikett

Høyrisikoaktiviteter

Denne datamaskinen er ikke beregnet for bruk i drift av kjernekraftverk, flynavigasjons- eller flykommunikasjonssystemer, luftfartskontroll eller annen bruk hvor feil i maskinen kan føre til død, skader eller alvorlige miljødelegelser.

Unngå hørselsskader

ADVARSEL: Varige hørselsskader kan oppstå hvis øre- eller hodetelefoner brukes med høyt volum. Over tid kan du venne deg til et høyt lydnivå som kan høres normalt ut for deg, men som likevel kan skade hørselen. Hvis du opplever ringing i ørene eller at tale blir utydelig, slutter du å lytte og får hørselen kontrollert. Jo høyere lyd, jo kortere tid det tar før hørselen kan bli skadet. Hørselseksperter foreslår at du gjør følgende for å beskytte hørselen:

- Begrens tiden du bruker til å lytte til musikk med høyt volum i ørepropper eller hodetelefoner.
- Ikke skru opp volumet for å overdøve støyende omgivelser.
- Slå ned volumet hvis du ikke kan høre andre som snakker i nærheten.

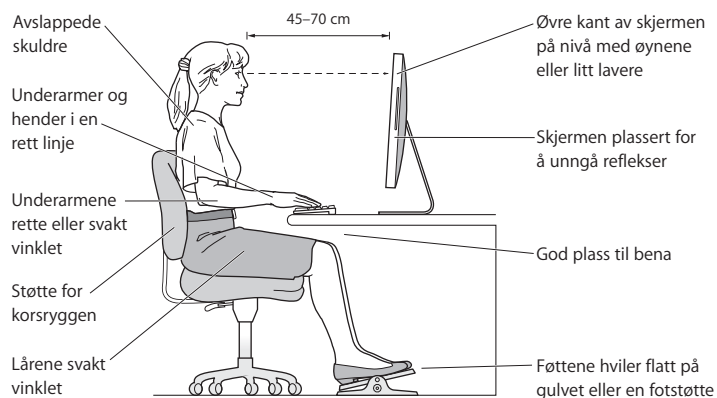
Om ergonomi

Her er noen tips for hvordan du kan innrede en god arbeidsplass.

Stol

En justerbar stol som gir stabil og behagelig støtte, er best. Juster stolens høyde slik at lår og legger danner en rett vinkel og føttene hviler flatt på gulvet. Stolens ryggene skal støtte korsryggen. Følg instruksjonene fra produsenten om hvordan du stiller inn stolens ryggene slik at du får best mulig støtte.

Det er mulig at du må justere stolen for å få den riktige vinkelen mellom underarmene og hendene og tastaturet. Hvis dette gjør at du ikke lenger kan sette føttene på gulvet, kan du bruke en fotstøtte med justerbar høyde slik at føttene får støtte. Du kan også senke skrivebordets bordplate og slik fjerne behovet for fotskammel. En annen mulighet er å bruke et skrivebord med tastaturbrett som er lavere enn selve bordplaten.



Skjerm

Plasser skjermen slik at skjermens øvre kant er like under øyenivå når du sitter ved tastaturet. Du kjenner selv hvilken avstand til skjermen som er behagelig for deg, men de fleste foretrekker en avstand på 45 til 70 cm. Plasser skjermen slik at du får minst mulig refleks og gjenskinn fra lys og vinduer.

Mus

Plasser musen i samme høyde som tastaturet og slik at den er lett å få tak i.

Tastatur

Når du bruker tastaturet, skal skuldrene være avslappede. Vinkelen mellom overarmen og underarmen skal være omtrent 90 grader, med hånden og håndleddet i nesten rett linje.

Bruk lette anslag på tastene når du skriver og vær avslappet i fingre og hender. Unngå å arbeide med tomlene vridd under håndflaten.

Endre hendenes stilling ofte for å unngå å bli sliten i håndledd og fingre. Noen datamaskinbrukere kan føle ubehag og smerter i hendene, håndleddene eller armene etter lange arbeidsøkter uten pauser. Hvis du begynner å utvikle kroniske smerter eller ubehag i hendene, håndleddene eller armene, bør du snarest mulig ta kontakt med lege eller fysioterapeut.

Du finner mer informasjon om ergonomi på Internett.

www.apple.com/about/ergonomics

Rengjøre iMac

Følg disse retningslinjene for utvendig rengjøring av iMac-maskinen og tilhørende komponenter:

- Slå av iMac-maskinen, og koble fra alle kabler.
- Bruk en fuktig, myk klut som ikke loer, når du skal rengjøre utsiden av iMac-maskinen. Unngå fuktighet i maskinens åpninger. Spray aldri rengjøringsmidler direkte på iMac-maskinen.
- Ikke bruk rengjøringsmidler på sprayflaske, løsemidler eller slipemidler.

Rengjøre iMac-skjermen

Bruk kluten som fulgte med iMac-maskinen når du skal rengjøre skjermen.

Når du skal rengjøre iMac-maskinens skjerm, gjør du slik:

- Slå av iMac-maskinen, og koble fra alle kabler.
- Fukt kluten som fulgte med iMac-maskinen (eller en annen ren, myk og lofri klut), med vann, og tørk over skjermen. Spray aldri rengjøringsmidler direkte på skjermen.

Rengjøre Mighty Mouse-musen

Det er mulig at du av og til må rengjøre musen for å fjerne støv eller annet som har samlet seg ved rullekulen. Hold musen opp-ned, og rull rullekulen hurtig rundt med kluten som fulgte med maskinen (eller en annen ren, myk og lofri klut) for å løsne partikler som kan føre til forstyrrelser i rullingene.

Flytte iMac

Før du løfter eller flytter iMac-maskinen, slår du den av og kobler fra alle kabler og ledninger som er koblet til den. Hvis du skal løfte eller flytte iMac-maskinen, tar du tak i sidene på den.

Apple og miljøet

Apple Inc. erkjenner sitt ansvar for å begrense de miljømessige konsekvensene av firmaets drift og produkter.

Du finner mer informasjon på Internett:

www.apple.com/environment

Regulatory Compliance Information

Compliance Statement

This device complies with part 15 of the FCC rules.

Operation is subject to the following two conditions: (1) This device may not cause harmful interference, and (2) this device must accept any interference received, including interference that may cause undesired operation. See instructions if interference to radio or television reception is suspected.

L'utilisation de ce dispositif est autorisée seulement aux conditions suivantes: (1) il ne doit pas produire de brouillage et (2) l'utilisateur du dispositif doit être prêt à accepter tout brouillage radioélectrique reçu, même si ce brouillage est susceptible de compromettre le fonctionnement du dispositif.

Radio and Television Interference

This computer equipment generates, uses, and can radiate radio-frequency energy. If it is not installed and used properly—that is, in strict accordance with Apple's instructions—it may cause interference with radio and television reception.

This equipment has been tested and found to comply with the limits for a Class B digital device in accordance with the specifications in Part 15 of FCC rules. These specifications are designed to provide reasonable protection against such interference in a residential installation. However, there is no guarantee that interference will not occur in a particular installation.

You can determine whether your computer system is causing interference by turning it off. If the interference stops, it was probably caused by the computer or one of the peripheral devices.

If your computer system does cause interference to radio or television reception, try to correct the interference by using one or more of the following measures:

- Turn the television or radio antenna until the interference stops.
- Move the computer to one side or the other of the television or radio.
- Move the computer farther away from the television or radio.
- Plug the computer into an outlet that is on a different circuit from the television or radio. (That is, make certain the computer and the television or radio are on circuits controlled by different circuit breakers or fuses.)

If necessary, consult an Apple-authorized service provider or Apple. See the service and support information that came with your Apple product. Or, consult an experienced radio/television technician for additional suggestions.

Important: Changes or modifications to this product not authorized by Apple Inc. could void the EMC compliance and negate your authority to operate the product.

This product has demonstrated EMC compliance under conditions that included the use of compliant peripheral devices and shielded cables between system components. It is important that you use compliant peripheral devices and shielded cables (including Ethernet network cables) between system components to reduce the possibility of causing interference to radios, television sets, and other electronic devices.

Responsible party (contact for FCC matters only):

Apple Inc., Product Compliance
1 Infinite Loop M/S 26-A
Cupertino, CA 95014-2084
408-974-2000

Wireless Radio Use

This device is restricted to indoor use when operating in the 5.15 to 5.25 GHz frequency band.

Cet appareil doit être utilisé à l'intérieur.

Exposure to Radio Frequency Energy

The radiated output power of the AirPort Extreme Card in this device is far below the FCC radio frequency exposure limits for uncontrolled equipment. This device should be operated with a minimum distance of at least 20 cm between the AirPort Extreme Card antennas and a person's body and must not be co-located or operated with any other antenna or transmitter.

European Community

Complies with European Directives 72/23/EEC and 89/336/EEC, and 99/5/EC.

Europe-EU Declaration of Conformity

The equipment complies with the RF Exposure Requirement 1999/519/EC, Council Recommendation of 12 July 1999 on the limitation of exposure of the general public to electromagnetic fields (0 Hz to 300 GHz). This equipment meets the following conformance standards:

EN300 328, EN301 893, EN301 489-17, EN60950

Hereby, Apple Inc. declares that this 802.11 Mini-PCIe card is in compliance with the essential requirements and other relevant provisions of Directive 1999/5/EC.

Korea Mouse Statement



명 칭 (모 델 명) : Mighty Mouse (A1152)
인 증 번 호 : E-C011-05-3838 (B)
인 증 자 상 호 : 애플컴퓨터코리아(주)
제 조 년 월 일 : 별도표기
제 조 자 / 제 조 국 : Apple Inc. / 말레이시아



명 칭 (모 델 명) : Mighty Mouse (A1152)
인 증 번 호 : E-C011-05-3838 (B)
인 증 자 상 호 : 애플컴퓨터코리아(주)
제 조 년 월 일 : 별도표기
제 조 자 / 제 조 국 : Apple Inc. / 중국

Korea Statements

“당해 무선설비는 운용 중 전파혼신 가능성이 있음”

B급 기기 (가정용 정보통신기기)

이 기기는 가정용으로 전자파적합등록을 한 기기로서 주거지역에서는 물론 모든 지역에서 사용할 수 있습니다.

Singapore Wireless Certification



Taiwan Wireless Statements

於 2.4GHz 區域內操作之 無線設備的警告聲明

經型式認證合格之低功率射頻電機，非經許可，公司、商號或使用者均不得擅自變更頻率、加大功率或變更原設計之特性及功能。低功率射頻電機之使用不得影響飛航安全及干擾合法通信；經發現有干擾現象時，應立即停用，並改善至無干擾時方得繼續使用。前項合法通信指依電信法規定作業之無線電通信。低功率射頻電機須忍受合法通信或工業、科學及醫療用電波輻射性電機設備之干擾。

於 5.25GHz 至 5.35GHz 區域內操作之 無線設備的警告聲明

工作頻率 5.250 ~ 5.350GHz 該頻段限於室內使用。

Taiwan Statement

產品名稱：滑鼠

型號：A 1 1 5 2

進口商：美商蘋果電腦股份有限公司台灣分公司

Taiwan Class B Statement

Class B 設備的警告聲明
NIL

VCCI Class B Statement

情報処理装置等電波障害自主規制について

この装置は、情報処理装置等電波障害自主規制協議会 (VCCI) の基準に基づくクラス B 情報技術装置です。この装置は家庭環境で使用されることを目的としていますが、この装置がラジオやテレビジョン受信機に近接して使用されると、受信障害を引き起こすことがあります。

取扱説明書に従って正しい取扱をしてください。

Mouse Class 1 LED Information

The Apple Mighty Mouse is a Class 1 LED product in accordance with IEC 60825-1 A1 A2.

It also complies with the Canadian ICES-003 Class B Specification.

Informasjon om eksternt USB-modem

Hvis du skal koble iMac-maskinen til en telefonlinje ved hjelp av et eksternt USB-modem, leser du informasjonen om telekommunikasjonsleverandører i dokumentasjonen som fulgte med modemmet.

ENERGY STAR® Compliance



As an ENERGY STAR® partner, Apple has determined that standard configurations of this product meet the ENERGY STAR® guidelines for energy efficiency. The ENERGY STAR® program is a partnership with electronic equipment manufacturers to promote energy-efficient products. Reducing energy consumption of products saves money and helps conserve valuable resources.

This computer is shipped with power management enabled with the computer set to sleep after 10 minutes of user inactivity. To wake your computer, click the mouse or press any key on the keyboard.

For more information about ENERGY STAR®, visit:
www.energystar.gov

中国

有毒或 有害物质	零部件			
	电路板	显示屏	附件	键盘/鼠标
铅 (Pb)	X	X	X	X
汞 (Hg)	○	X	○	○
镉 (Cd)	○	○	○	○
六价铬 (Cr, VI)	○	○	○	○
多溴联苯 (PBB)	○	○	○	○
多溴二苯醚 (PBDE)	○	○	○	○

○: 表示该有毒有害物质在该部件所有均质材料中的含量均在 SJ/T 11363-2006 规定的限量要求以下。

X: 表示该有毒有害物质至少在该部件的某一均质材料中的含量超出 SJ/T 11363-2006 规定的限量要求。

根据中国电子行业标准 SJ/T11364-2006 和相关的中国政府法规，本产品及其某些内部或外部组件上可能带有环保使用期限标识。取决于组件和组件制造商，产品及其组件上的使用期限标识可能有所不同。组件上的使用期限标识优先于产品上任何与之相冲突的或不同的环保使用期限标识。

Informasjon om avhending og resirkulering



This symbol indicates that your product must be disposed of properly according to local laws and regulations. Because the backlight lamp in this product contains mercury, the product must be disposed of separately from household waste. When your product reaches its end of life, contact Apple or your local authorities to learn about recycling options.

Hvis du vil ha informasjon om Apples resirkuleringsprogram, gå du til www.apple.com/environment/recycling.

Informasjon om avhending av batterier

Brukte batterier skal leveres inn som spesialavfall.

California: The coin cell battery in your product contains perchlorates. Special handling and disposal may apply. Refer to www.dtsc.ca.gov/hazardouswaste/perchlorate.

Deutschland: Dieses Gerät enthält Batterien. Bitte nicht in den Hausmüll werfen. Entsorgen Sie dieses Gerätes am Ende seines Lebenszyklus entsprechend der maßgeblichen gesetzlichen Regelungen.

Nederlands: Gebruikte batterijen kunnen worden ingeleverd bij de chemokar of in een speciale batterijcontainer voor klein chemisch afval (kca) worden gedeponeerd.



Taiwan:



廢電池請回收

European Union—Disposal Information:



The symbol above means that according to local laws and regulations your product should be disposed of separately from household waste. When this product reaches its end of life, take it to a collection point designated by local authorities. Some collection points accept products for free. The separate collection and recycling of your product at the time of disposal will help conserve natural resources and ensure that it is recycled in a manner that protects human health and the environment.

🍏 Apple Inc.

© 2007 Apple Inc. Alle rettigheter forbeholdes.

I henhold til Lov om opphavsrett til åndsverk kan denne brukerveiledningen ikke kopieres, helt eller delvis, uten skriftlig samtykke fra Apple.

Apple-logoen er et varemerke for Apple Inc., registrert i USA og andre land. Bruk av «tastaturlogoen» (Tilvalg-A) i kommersiell sammenheng uten skriftlig tillatelse fra Apple, kan utgjøre en overtredelse av opphavsrettlovgivning.

Det er blitt lagt stor vekt på at informasjonen i denne boken skal være mest mulig nøyaktig og korrekt. Apple er ikke ansvarlig for eventuelle trykk- eller skrivefeil.

Apple

1 Infinite Loop

Cupertino, CA 95014-2084

408-996-1010

www.apple.com

Apple, Apple-logoen, AirPort, AirPort Extreme, Exposé, FireWire, iCal, iLife, iMac, iMovie, iPod, iSight, iTunes, Mac, Mac OS, Macintosh og SuperDrive er varemerker for Apple Inc., registrert i USA og andre land.

Finder, FireWire-logoen og Safari er varemerker for Apple Inc.

AppleCare og Apple Store er tjenestemerker for Apple Inc., registrert i USA og andre land. iTunes Store er et tjenestemerke for Apple Inc.

Mighty Mouse © Viacom International Inc. Alle rettigheter forbeholdes. Mighty Mouse-varemerket brukes under lisens.

ENERGY STAR® er et varemerke som er registrert i USA.

Intel, Intel Core og Xeon er varemerker for Intel Corp. i USA og andre land.

Bluetooth®-ordmerket og -logoene er registrerte varemerker som eies av Bluetooth SIG, Inc. og når Apple bruker merkene, er det under lisens.

Andre firma- og produktnavn som nevnes i denne boken, kan være varemerker for sine respektive eiere. Henvisninger til produkter fra andre produsenter forekommer kun av informasjonsmessige årsaker og innebærer verken en understøttelse eller en anbefaling av disse produktene. Apple vedkjenner seg intet ansvar i forbindelse med disse produktenes ytelse eller anvendelsesområde.

Framstilt under lisens fra Dolby Laboratories. «Dolby», «Pro Logic» og dobbel-D-symbolet er varemerker for Dolby Laboratories. Confidential Unpublished Works, © 1992–1997 Dolby Laboratories, Inc. Alle rettigheter forbeholdes.

Produktet som er beskrevet i denne veiledningen, bygger på opphavsrettslig beskyttet teknologi som er beskyttet av bestemte amerikanske patentrettigheter og andre eierrettigheter som eies av Macrovision Corporation og andre rettighetseiere. Bruk av denne teknologien må være autorisert av Macrovision Corporation og er kun beregnet for hjemmebruk og annen begrenset visningsbruk med mindre annet er autorisert av Macrovision Corporation. Dekompilering av kildekode er forbudt.

Apparatus Claims for U.S. Patent Nos. 4,631,603, 4,577,216, 4,819,098 og 4,907,093 lisensiert kun for begrenset visningsbruk.

