

**Gratulujeme, vy a váš MacBook Pro ste boli  
stvoreni jeden pre druhého.**

# Zoznámte sa s vaším počítačom MacBook Pro.

[www.apple.com/macbookpro](http://www.apple.com/macbookpro)



## Vstavaná FaceTime HD kamera

Uskutočňujte videohovory s najnovším iPadom, iPhoneom, iPodom touch alebo Macom.

Centrum pomoci

**facetime**



## Thunderbolt vysokorychlostný vstup/výstup

Pripojte vysokovýkonné zariadenia a displeje.

Centrum pomoci

**thunderbolt**



Kliknite kdekolvek



Zväčšujte a zmenšujte



Otáčajte obrázky



Rolujte nahor alebo nadol



Prepínajte medzi aplikáciami



Zobrazte Mission Control

## Multi-Touch trackpad

Ovládajte váš Mac pomocou gest. Centrum pomoci

**gestá**

# OS X Lion

[www.apple.com/macosex](http://www.apple.com/macosex)



## Mission Control

Prehľad všetkého, čo máte spustené na vašom Macu.

Centrum pomoci

 [mission control](#)



## Launchpad

Okamžitý prístup ku všetkým aplikáciám z jedného miesta.

Centrum pomoci

 [launchpad](#)



## Celá obrazovka

Zväčšíte aplikácie na celú obrazovku jediným kliknutím.

Centrum pomoci

 [celá obrazovka](#)



## Mac App Store

Najlepší spôsob objavovania a sťahovania aplikácií pre váš Mac.

Centrum pomoci

 [mac app store](#)



## Mail

Zoskupte vaše emailové správy do konverzácií.

Centrum pomoci

 [mail](#)



## iPhoto

Usporiadajte, upravte a zdieľajte vaše fotografie.

Pomocník pre iPhoto

 [fotky](#)



## iMovie

Vytvorte z vášho domáceho videa kasový trhák.

Pomocník pre iMovie

 [film](#)



## GarageBand

Jednoducho vytvorte skvelo znejúce skladby.

Pomocník pre GarageBand

 [nahrávka](#)



# Obsah

## Kapitola 1: Pripraviť sa, pozor, štart!

- 9 Obsah balenia
- 9 Nastavenie MacBooku Pro
- 16 Prepínanie MacBooku Pro do režimu spánku a vypínanie

## Kapitola 2: Vy a váš MacBook Pro

- 20 Základné funkcie MacBooku Pro
- 22 Klávesnica MacBooku Pro
- 24 Porty MacBooku Pro
- 26 Používanie Multi-Touch trackpadu
- 30 Používanie batérie MacBooku Pro
- 31 Odpovede na vaše otázky

## Kapitola 3: Vylepšite váš MacBook Pro

- 37 Výmena pevného disku
- 44 Inštalácia prídavnej pamäte

## **Kapitola 4: Problémy a ich riešenie**

- 50 Jednoduchá prevencia
- 51 Problémy, ktoré zabraňujú používaniu MacBooku Pro
- 55 Oprava, obnova a preinštalovanie softvéru Mac OS X
- 59 Hardvérový test Apple
- 60 Problémy s pripojením na internet
- 62 Problémy s komunikáciou prostredníctvom Wi-Fi.
- 63 Aktualizácia softvéru
- 64 Ďalšie informácie, servis a podpora
- 66 Sériové číslo vášho produktu

## **Kapitola 5: Ďalšie dôležité informácie**

- 68 Dôležité informácie týkajúce sa bezpečnosti
- 73 Dôležité informácie o zaobchádzaní s produktom
- 75 Ergonómia
- 77 Apple a životné prostredie
- 78 Regulatory Compliance Information

# 1

Pripraviť sa, pozor, štart!

[www.apple.com/macbookpro](https://www.apple.com/macbookpro)

Centrum pomoci  Sprievodca migráciou

Váš MacBook Pro bol vyvinutý a navrhnutý tak, aby ste ho mohli rýchlo nastaviť a ihneď začať používať. Ak ste ešte nikdy nepoužívali počítač MacBook Pro, alebo ste nový vo svete počítačov Macintosh, prečítajte si na začiatok túto kapitolu.

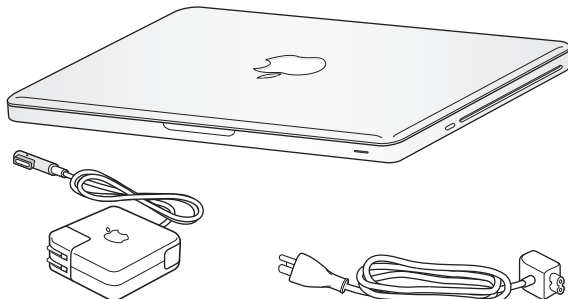
**Dôležité:** Predtým, ako začnete používať počítač, si dôkladne prečítajte pokyny pre inštaláciu (a informácie týkajúce sa bezpečnosti na strane 68).

Ak ste skúsený užívateľ, práca s počítačom vám nebude robiť žiadne problémy. Informácie o nových funkciách tohto počítača MacBook Pro sú uvedené v Kapitola 2, „Vy a váš MacBook Pro“.

Veľa užitočných informácií takisto nájdete v centre pomoci. Informácie o používaní centra pomoci nájdete v časti „Odpovede na vaše otázky“ na strane 31. Najnovšie informácie o vašom MacBooku Pro sú dostupné na webovej stránke podpory Apple na adrese [www.apple.com/support/macbookpro](http://www.apple.com/support/macbookpro). Ak Apple vydá aktualizáciu alebo novú verziu operačného systému, môže sa stať, že obrázky v tejto príručke sa budú líšiť od okien na vašej obrazovke.



## Obsah balenia



Napájací adaptér 60W MagSafe

Napájací kábel AC

## Nastavenie MacBooku Pro

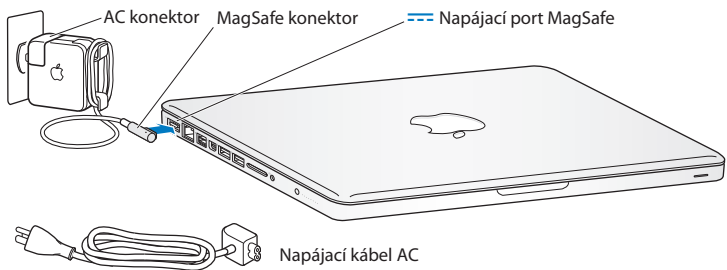
Váš MacBook Pro bol vyvinutý a navrhnutý tak, aby ste ho mohli rýchlo nastaviť a ihneď začať používať. V nasledujúcej časti je popísaný proces nastavenia, vrátane nasledovných úkonov:

- Pripojenie napájacieho adaptéra 60W MagSafe
- Pripojenie káblov a prístup na sieť
- Zapínanie MacBooku Pro
- Nastavenie užívateľského účtu a ďalších nastavení pomocou aplikácie Sprievodca nastavením
- Nastavenie plochy a systémových nastavení Mac OS X

**Dôležité:** Pred zapnutím MacBooku Pro odstráňte z napájacieho adaptéra 60W MagSafe ochrannú fóliu.

### **Krok 1: Pripojte k MacBooku Pro napájací adaptér 60W MagSafe kvôli napájaniu a dobíjaniu batérie.**

Uistite sa, že je AC konektor správne zapojený do napájacieho adaptéra a že sú vidlice konektora v poriadku. Zapojte AC zástrčku napájacieho adaptéra do elektrickej zásuvky a pripojte MagSafe konektor do MagSafe portu MacBooku Pro. Počas pripájania MagSafe konektora k magnetickému portu môžete cítiť, ako je konektor priťahovaný k portu.



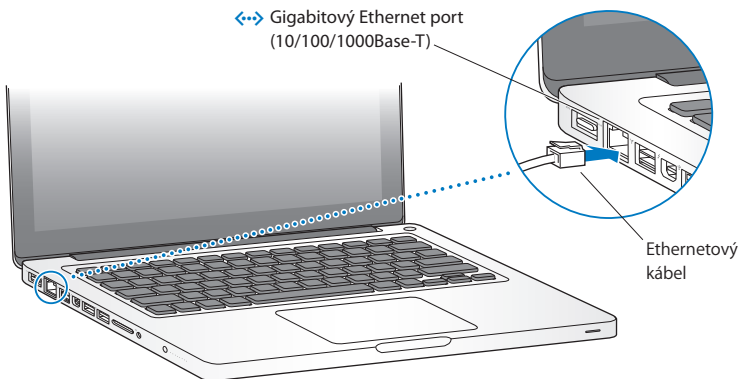
Dosah vášho napájacieho adaptéra zväčšíte tak, že AC konektor nahradíte napájacím káblom AC. Najprv potiahnite AC konektor a odmontujte ho z adaptéra. Potom na jeho miesto zasuňte napájací kábel AC, ktorý bol dodaný s počítačom. Uistite sa, že je správne nasadený.

Pri odpájaní napájacieho adaptéra z elektrickej zásuvky alebo z počítača vždy ťahajte za konektor a nie za kábel.

Po pripojení napájacieho adaptéra k MacBooku Pro sa na konektore adaptéra rozsvieti svetlo. Žlté svetlo znamená nabíjanie batérie. Zelené svetlo znamená, že je batéria nabitá. Ak sa nerozsvieti žiadne svetlo, skontrolujte, či je adaptér správne zložený a zapojený do elektrickej zásuvky.

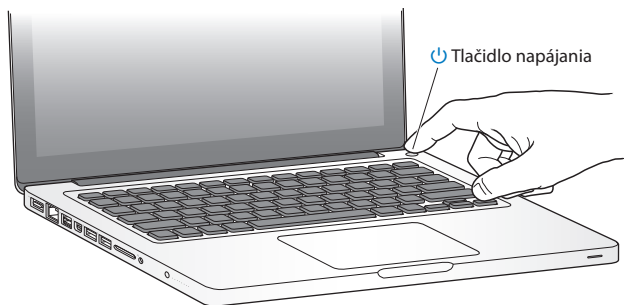
## Krok 2: Pripojte sa k bezdrôtovej alebo káblovej sieti.

- Ak sa chcete pripojiť k bezdrôtovej sieti pomocou vstavanej technológie 802.11n Wi-Fi, uistite sa, že je základňa bezdrôtovej siete zapnutá a poznáte meno siete. Po zapnutí MacBooku Pro vám Sprievodca nastavením pomôže nastaviť pripojenie. Riešenie prípadných problémov nájdete na strane 62.
- Ak sa chcete pripojiť ku káblovej sieti, pripojte jeden koniec ethernetového kábla k MacBooku Pro a druhý ku káblovému modemu, DSL modemu alebo k sieti.



### **Krok 3: Zapnite váš MacBook Pro krátkym stlačením tlačidla napájania (⏻).**

Po zapnutí počítača zaznie krátky zvukový tón.



Štart vášho počítača MacBook Pro a spustenie operačného systému chvíľu potrvá. Po štarte počítača sa automaticky spustí Sprievodca nastavením.

Ak sa váš MacBook Pro nezapne alebo nenašartuje, pozrite si informácie uvedené v časti „Ak sa váš MacBook Pro nezapne alebo nespustí“ na strane 52.

#### **Krok 4: Nastavte váš MacBook Pro pomocou Sprievodcu nastavením.**

Pri prvom zapnutí MacBooku Pro sa spustí Sprievodca nastavením. Sprievodca nastavením vám pomôže špecifikovať vašu Wi-Fi sieť, nastaviť užívateľský účet a preniesť informácie z iného Macu alebo PC. Informácie môžete preniesť aj zo zálohy Time Machine alebo z iného disku.

Ak presúvate informácie z iného Macu, na ktorom nie je nainštalovaný systém Mac OS X verzie 10.5.3. alebo novšej, bude zrejme potrebné aktualizovať jeho softvér. Ak presúvate informácie z PC, stiahnite si na adrese [www.apple.com/migrate-to-mac](http://www.apple.com/migrate-to-mac) aplikáciu Sprievodca nastavením a nainštalujte ju na PC, z ktorého chcete presúvať informácie.

Po spustení aplikácie Sprievodca nastavením na vašom počítači MacBook Pro môžete proces nastavovania prerušiť, prejsť k druhému počítaču (ak potrebujete aktualizovať jeho softvér) a potom dokončiť proces nastavovania vášho počítača MacBook Pro.

**Poznámka:** Ak nepoužijete Sprievodcu nastavením na prenos údajov medzi počítačmi pri prvom spustení počítača MacBook Pro, môžete ho vykonať neskôr pomocou Sprievodcu migráciou. Otvorte aplikáciu Sprievodca Migráciou. Nachádza sa v priečinku Utility v Launchpade. Viac informácií o používaní sprievodcu migráciou nájdete v centre pomoci, kde do vyhľadávania zadáte „Sprievodca migráciou“.

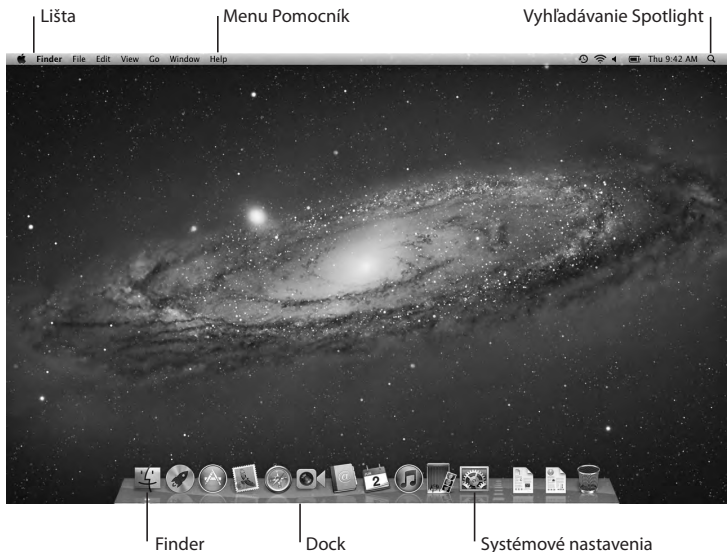
## **Ak chcete nastaviť váš MacBook Pro:**

- 1 V aplikácii Sprievodca nastavením nasledujte pokyny na obrazovke, až kým sa nedostanete na obrazovku „Prenos informácií na tento Mac“.
- 2 Vykonajte základné nastavenie, nastavenie s migráciou, prípadne preneste informácie zo zálohy Time Machine alebo iného disku.
  - *Ak chcete vykonať základné nastavenie*, vyberte „Teraz neprenášať“ a kliknite na Pokračovať. Nasledujte inštrukcie na obrazovke a nastavte vašu káblovú alebo bezdrôtovú sieť, nastavte si užívateľský účet a ukončíte sprievodcu nastavením.
  - *Ak chcete vykonať nastavenie s migráciou*, vyberte „Z iného Macu alebo PC“ a kliknite na Pokračovať. Nasledujte inštrukcie na obrazovke a vyberte Mac alebo PC, z ktorého chcete preniesť informácie. Váš Mac alebo PC musia byť pripojené k rovnakej bezdrôtovej sieti. Nasledujte inštrukcie na obrazovke.
  - *Ak chcete preniesť informácie zo zálohy Time Machine alebo iného disku*, vyberte „Zo zálohy Time Machine alebo iného disku“ a kliknite na Pokračovať. Vyberte zálohu alebo disk, z ktorých chcete preniesť informácie. Nasledujte inštrukcie na obrazovke.

Ak už počítač, z ktorého boli prenesené informácie, nebudete používať, bude najlepšie, ak zrušíte jeho autorizáciu na prehrávanie hudby, videí alebo audiokníh zakúpených v iTunes Store. Zrušením autorizácie počítača zabránite prehrávaniu skladieb, videí a audiokníh zakúpených v iTunes Store a uvoľníte autorizáciu pre ďalšie použitie. Informácie o zrušení autorizácie sa nachádzajú v Pomocníkovi iTunes, v menu Pomocník v aplikácii iTunes.

### Krok 5: Prispôbte si plochu a upravte nastavenia Mac OS X.

Plochu vášho Macu môžete rýchlo a jednoducho upraviť pomocou Systémových nastavení, riadiaceho centra väčšiny nastavení vášho počítača MacBook Pro. V lište vyberte Apple (🍏) > Systémové nastavenia, alebo kliknite na ikonu systémových nastavení v Docku.



**Dôležité:** V paneli nastavení Užívateľa a skupiny môžete nastaviť možnosť vynulovania vášho hesla. Hodí sa vám v prípade, že stratíte vaše prihlasovacie heslo. Ďalšie informácie o systémových nastaveniach nájdete v centre pomoci, kde zadajte do vyhľadávania „systémové nastavenia“ alebo špecifické nastavenie, o ktorom sa chcete dozvedieť viac informácií.

## Prepínanie MacBooku Pro do režimu spánku a vypínanie

Po dokončení práce môžete MacBook Pro prepnúť do režimu spánku alebo ho vypnúť.

### Prepnutie MacBooku Pro do režimu spánku

Ak váš MacBook Pro nebudete používať len krátky čas, môžete ho prepnúť do režimu spánku. Počítač v režime spánku môžete rýchlo zobudiť a ihneď začať používať.

**MacBook Pro uvediete do režimu spánku nasledovne:**

- Zatvorte displej.
- V lište vyberte Apple (🍏) > Spať.
- Stlačte tlačidlo napájania (⏻) a v zobrazenom okne kliknite na Spať.
- Vyberte Apple (🍏) > Systémové nastavenia, kliknite na Šetrič energie a nastavte časovač.

**UPOZORNENIE:** Predtým, ako pohnete počítačom, počkajte, kým indikátor spánku nezačne pulzovať (indikuje, že je počítač v režime spánku a pevný disk sa zastavil). Manipulácia s počítačom, ktorého pevný disk sa nezastavil, ho môže poškodiť a viesť k strate dát alebo k nemožnosti spustiť počítač z takéhoto disku.



### Zobudenie MacBooku Pro:

- *Ak je displej zatvorený*, jednoducho ho otvorte a zobudíte váš MacBook Pro.
- *Ak je displej otvorený*, stlačte tlačidlo napájania (⏻) alebo akýkoľvek kláves na klávesnici.

Keď sa MacBook Pro zobudí, znovu sa zobrazia všetky vaše aplikácie, okná, dokumenty a nastavenia počítača tak, ako ste ich zanechali.

### Vypnutie MacBooku Pro

Ak nebudete používať váš MacBook Pro po dobu viac ako niekoľko dní, bude najlepšie, ak ho vypnete. Počas vypínania počítača sa na chvíľu rozsvieti indikátor režimu spánku.

#### **Pri vypínaní MacBooku Pro postupujte nasledovne:**

- V lište vyberte Apple (🍏) > Vypnúť.
- Stlačte tlačidlo napájania (⏻) a v zobrazenom okne kliknite na Vypnúť.

Ak nebudete MacBook Pro používať dlhšiu dobu, pozrite si časť na strane 74, kde nájdete informácie o tom, ako ochrániť batériu pred úplným vybitím.



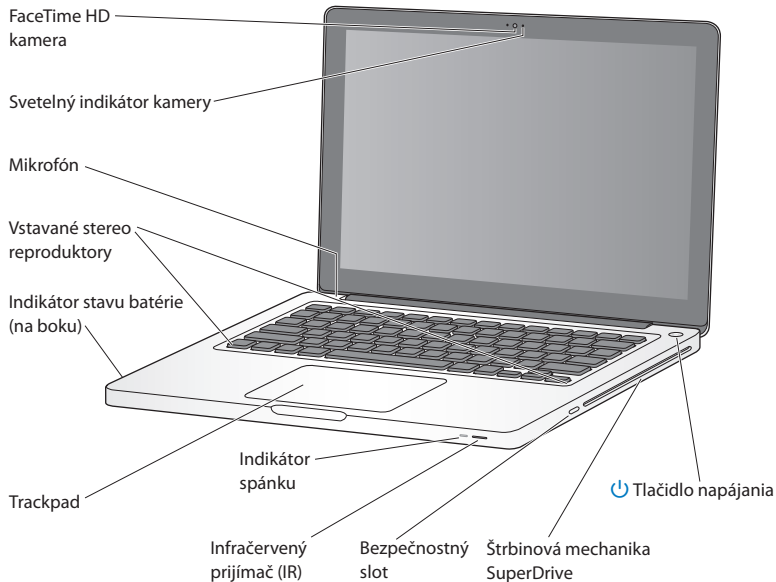
# 2

## Vy a váš MacBook Pro

[www.apple.com/macosx](http://www.apple.com/macosx)

Centrum pomoci  Mac OS X

## Základné funkcie MacBooku Pro



---

### **Vstavaná FaceTime HD kamera so svetelným indikátorom**

Použijete predinštalovanú aplikáciu FaceTime na vykonávanie video hovorov s ďalšími používateľmi FaceTime (na zariadenia iPhone 4, nový iPod touch alebo Mac s nainštalovanou aplikáciou FaceTime), fotografujete pomocou PhotoBooth alebo nahrávajte video v iMovie. Keď FaceTime HD kamera sníma obraz, rozsvieti sa svetelný indikátor.

---

### **Vstavaný mikrofón**

Nahrávajte zvuky, alebo sa rozprávajte s priateľmi naživo cez internet pomocou aplikácií FaceTime alebo iChat.

---

### **Vstavané stereo reproduktory**

Počúvajte hudbu, pozerajte filmy, hrajte hry a prehrávajte ďalšie multimediálne súbory.

---

### **Vstavaná batéria a indikátor stavu batérie**

Využijete batériu a pracujete na počítači, aj keď nemáte k dispozícii elektrickú zásuvku. Stlačením tlačidla batérie aktivujete indikátor stavu batérie, ktorý zobrazuje jej zostávajúcu kapacitu.

---

### **Trackpad**

Kliknite alebo kliknite dvakrát kdekoľvek na Trackpade. Dotykom jedného alebo viacerých prstov ovládajte kurzor a používate gestá Multi-Touch (popísané na strane 26).

---

### **Indikátor spánku**

Pulzujúce biele svetlo signalizuje, že je MacBook Pro v režime spánku.

---

### **Infračervený prijímač (IR)**

Pomocou diaľkového ovládača Apple (dostupný osobitne) a infračerveného prijímača na počítači môžete zo vzdialenosti až 9,1 metra ovládať aplikáciu Keynote.

---

### **Bezpečnostný slot**

Zabezpečte váš počítač pred krádežou pomocou zámku a kábla (dostupné osobitne).

---

### **Štrbinová mechanika SuperDrive**

Táto optická mechanika číta a zapisuje na optické médiá CD a DVD štandardnej veľkosti.

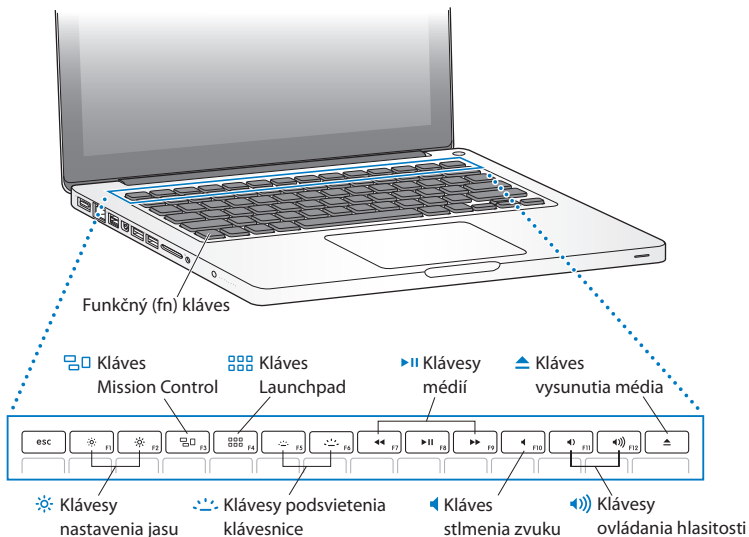
---



## Tlačidlo napájania

Zapínajte a vypínajte váš a prepínajte ho do režimu spánku.

## Klávesnica MacBooku Pro



---

### **Funkčný kláves (fn)**

Ak chcete aktivovať vlastné funkcie priradené funkčným klávesom (F1 - F12), stlačte a podržte tento kláves. Pre viac informácií o úprave funkčných klávesov vyberte Pomocník > Centrum pomoci a vyhľadajte „funkčné klávesy“.

---

### **Klávesy nastavenia jasu obrazovky (F1, F2)**

Zvýšte (☀) alebo znížte (☾) jas obrazovky.

---

### **Kláves funkcie Mission Control (F3)**

Otvorte Mission Control a získajte úplný prehľad všetkých spustených aplikácií na vašom MacBooku Pro, vrátane Dashboardu, všetkých vašich spaces a všetkých otvorených okien.

---

### **Kláves funkcie Launchpad (F4)**

Otvorte Launchpad pre okamžité zobrazenie všetkých aplikácií nainštalovaných na vašom MacBooku Pro. Aplikáciu spustíte kliknutím na jej ikonu.

---

### **Klávesy na reguláciu podsvietenia klávesnice (F5, F6)**

Zvýšte (☀) alebo znížte (☾) intenzitu podsvietenia klávesnice.

---

### **Klávesy médií (F7, F8, F9)**

Prevíjajte dozadu (◀), prehrávajte, pozastavte (⏸), prípadne prevíjajte dopredu (▶) skladby, filmy alebo prezentácie.

---

### **Kláves stlmenia zvuku (F10)**

Stlňte všetky zvuky vychádzajúce zo vstavaných reproduktorov alebo z výstupu pre slúchadlá.

---

### **Klávesy ovládania hlasitosti zvuku (F11, F12)**

Zvýšte (🔊) alebo znížte (🔇) úroveň hlasitosti vstavaných reproduktorov a výstupu pre slúchadlá.

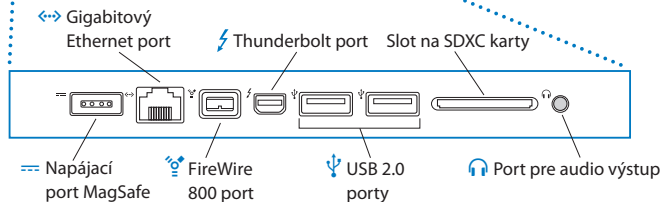
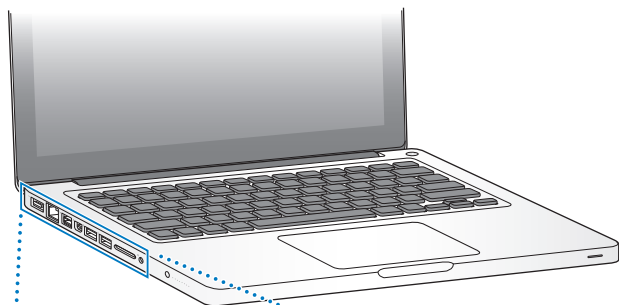
---

### **Kláves vysunutia média**

Stlačte a podržte tento kláves pre vysunutie optického média z mechaniky. Disk môžete vysunúť aj tak, že jeho ikonu chyťte a potiahnete na ikonu Koša.

---

## Porty MacBooku Pro







### **Napájací port MagSafe**

Nabíjajte batériu MacBooku Pro pomocou dodaného napájacieho 60W MagSafe adaptéra.



### **Gigabitový Ethernet port**

Pripojte sa k sieti typu Ethernet, DSL alebo káblovému modemu, prípadne k inému počítaču. Ethernetový port automaticky objaví zariadenia a nevyžaduje skríženie ethernetový kábel.



### **Port FireWire 800**

Pripojte externé zariadenia, ako napríklad digitálne videokamery a úložné zariadenia.



### **Thunderbolt port (prenos dát, videa a audia vysokou rýchlosťou)**

Pripojte zariadenia kompatibilné s technológiou Thunderbolt pre rýchly prenos dát, prípadne pripojte externý displej vybavený konektorom Mini DisplayPort. Pomocou dostupných adaptérov môžete pripojiť aj displeje s konektormi DVI, HDMI alebo VGA.



### **USB (Universal Serial Bus) 2.0 porty**

Pripojte k vášmu MacBooku Pro zariadenia ako iPod, iPhone, myš, klávesnica, tlačiareň, externý disk, digitálny fotoaparát, modem a ďalšie.

### **Slot na SDXC karty**

Jednoducho prenášajte fotky, videá a ďalšie dáta na a z vášho MacBooku Pro pomocou SD alebo SDXC kariet.



### **Port pre audio výstup**

Pripojte externé reproduktory, slúchadlá (vrátane iPhone slúchadiel) alebo digitálne zvukové zariadenie. Funkčnosť analógového line vstupu môžete upraviť v paneli Zvuk v systémových nastaveniach. Ak vyberiete možnosť Audio vstup, port bude podporovať line-level mikrofóny a iné audio zariadenia.

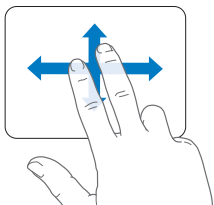
**Poznámka:** Adaptéry a ostatné príslušenstvo sú dostupné samostatne na webovej stránke [www.apple.com/store](http://www.apple.com/store) alebo vo vašom miestnom obchode Apple Store.

## Používanie Multi-Touch trackpadu

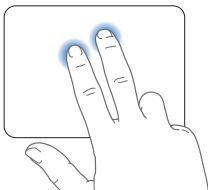
Použite trackpad na pohyb kurzora na obrazovke a vykonávanie gest Multi-Touch. Na rozdiel od bežných trackpadov, je trackpad MacBooku Pro jedno veľké tlačidlo, takže môžete klikáť kdekoľvek na jeho ploche. Ak chcete aktivovať gestá Multi-Touch, pozrite si inštruktážne videá o gestách, alebo ak chcete nastaviť ďalšie funkcie trackpadu, vyberte Apple (🍏) > Systémové nastavenia a potom kliknite na Trackpad.

Trackpad MacBooku Pro môžete používať nasledovným spôsobom:

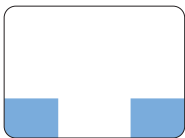
- *Rovanie dvoma prstami* umožňuje ťahaním rýchlo posúvať obraz v aktívnom okne nahor, nadol a do strán.



- *Sekundárne kliknutie*, alebo „*pravý klik*“, umožňuje rýchly prístup k príkazom vo vyskakovacom menu.
- Ak chcete nastaviť sekundárne kliknutie dvoma prstami kdekoľvek na ploche trackpadu, vyberte v paneli Ukazovanie a klikanie v nastaveniach trackpadu „Sekundárne kliknutie“.



- Ak chcete nastaviť oblasť sekundárneho kliknutia jedným prstom v ľavom alebo pravom dolnom rohu trackpadu, vyberte v paneli Ukazovanie a klikanie v nastaveniach trackpadu „Sekundárne kliknutie“ a vyberte jednu z možností z vyskakovacieho menu.

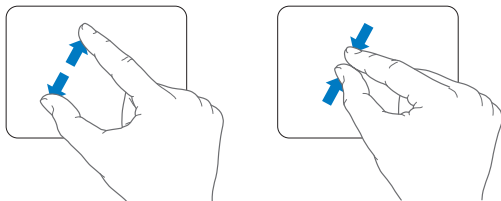


Oblasť sekundárneho kliknutia

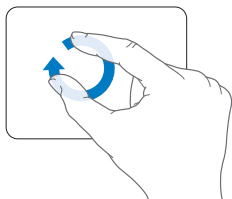
**Poznámka:** Sekundárne kliknutie vykonáte aj tak, že počas kliknutia podržíte stlačený kláves Ctrl.

Nasledujúce gestá trackpadu fungujú v určitých aplikáciách. Pri vykonávaní týchto gest jemne pohybujte prstami po povrchu trackpadu. Viac informácií nájdete v Nastaveniach trackpadu, prípadne vyberte Pomocník > Centrum pomoci a vyhľadajte „trackpad“.

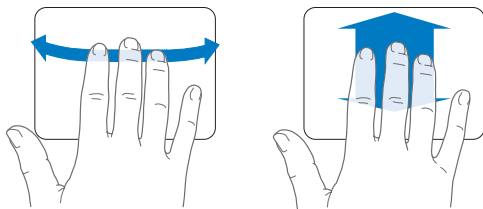
- *Približovanie a odďalovanie dvoch prstov* umožňuje zväčšovať a zmenšovať PDF súbory, obrázky, fotografie a ďalšie.



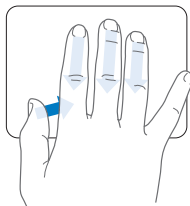
- *Otáčanie dvoch prstov* umožňuje otáčať fotografie, stránky a ďalšie.



- *Rýchly pohyb do strán tromi prstami* funguje v aplikácii Finder a vo všetkých ostatných aplikáciách. Rýchlym pohybom troch prstov do strán môžete prepínať medzi aplikáciami v zobrazení na celej obrazovke. Rýchlym pohybom troch prstov nahor otvoríte Mission Control. Tieto možnosti môžete upraviť tak, že budú fungovať aj so štyrmi prstami.



- *Približovanie a oddaľovanie štyroch prstov* umožňuje pri priblížení palca a troch prstov zobrazíť Launchpad. Pre návrat na plochu vykonajte toto gesto v opačnom smere.



**Poznámka:** Môžete špecifikovať ďalšie funkcie pre množstvo gest. Pre detailné informácie o dostupných gestách vyberte Apple (🍏) > Systémové nastavenia a potom kliknite na Trackpad. Kliknutím na zaškrtnuté políčka zapínate a vypínate jednotlivé gestá. Možnosti jednotlivých gest si môžete prezeráť pomocou vyskakovacích menu.

## Používanie batérie MacBooku Pro

Ak k MacBooku Pro nie je pripojený napájací adaptér MagSafe, čerpá energiu zo vstavanej batérie. Výdrž batérie MacBooku Pro kolíše v závislosti od spustených aplikácií a pripojených externých zariadení.

Ak vypnete funkcie ako Wi-Fi alebo Bluetooth® a znížite jas obrazovky, môžete zvýšiť výdrž batérie. Využijete to napríklad pri lete lietadlom. Vaše systémové nastavenia sú automaticky nastavené tak, aby optimalizovali výdrž batérie.

Stav batérie zistíte pomocou ôsmich indikátorov stavu batérie, ktoré sa nachádzajú na ľavej strane MacBooku Pro. Stlačte tlačidlo vedľa indikátorov a tieto sa na krátky čas rozsvietia a zobrazia aktuálny stav batérie.

**Dôležité:** Ak sa rozsvieti len jeden indikátor, v batérii je málo energie. Ak sa nerozsvieti ani jeden z indikátorov, batéria je úplne vybitá a MacBook Pro nebude možné spustiť, kým k nemu nepripojíte napájací adaptér. Pripojte napájací adaptér a batéria sa začne nabíjať. Viac informácií o indikátoroch stavu batérie nájdete na strane 54.

Aktuálny stav batérie zobrazuje aj ikona stavu batérie (🔋) v lište. Zobrazená kapacita batérie reprezentuje množstvo zostávajúcej energie, ktoré zohľadňuje práve používané aplikácie, pripojené periférne zariadenia a systémové nastavenia. Ak chcete šetriť energiu a predĺžiť výdrž batérie, zatvorte aplikácie, odpojte periférne zariadenia, ktoré nepoužívate a upravte nastavenia Šetriča energie. Viac informácií o úspore energie batérie, ako aj tipy na zvýšenie výkonu nájdete na webovej stránke [www.apple.com/batteries/notebooks.html](http://www.apple.com/batteries/notebooks.html).

## Nabíjanie batérie

Ak je k MacBooku Pro pripojený dodaný napájací adaptér, batéria sa nabíja nezávisle od toho, či je zapnutý, vypnutý alebo v režime spánku. Batéria sa však nabíja rýchlejšie, ak je počítač vypnutý alebo v režime spánku.

Výmenu vstavanej batérie MacBooku Pro smie vykonávať len autorizovaný servis Apple alebo Apple Retail Store.

## Odpovede na vaše otázky

Viac informácií týkajúcich sa používania MacBooku Pro nájdete v centre pomoci na vašom počítači a na webovej stránke [www.apple.com/support/macbookpro](http://www.apple.com/support/macbookpro).

### Ak chcete otvoriť centrum pomoci:

- 1 Kliknite na ikonu Findera v Docku (panel s ikonami na okraji obrazovky).



- 2 Pre výber jednej z nasledovných akcií kliknite na menu Pomocník v lište:
- a Do vyhľadávacieho poľa zadajte otázku alebo termín a vyberte tému zo zoznamu výsledkov. Prípadne vyberte Zobraziť všetky výsledky pre zobrazenie všetkých tém.
  - b Vyberte Centrum pomoci a v otvorí sa vám okno centra pomoci, v ktorom môžete prezerat a vyhľadávať témy.

## Ďalšie informácie

Ďalšie informácie týkajúce sa používania MacBooku Pro získate nasledovne:

Ďalšie informácie o	Pozrite
Inštalácia pamäte	Kapitole 3, „Vylepšite váš MacBook Pro“ na strane 35.
Riešenie problémov s vašim MacBookom Pro	Kapitole 4, „Problémy a ich riešenie“ na strane 49.
Servis a podpora vášho MacBooku Pro	„Ďalšie informácie, servis a podpora“ na strane 64. Ďalšie informácie nájdete aj na webovej stránke podpory Apple na adrese <a href="http://www.apple.com/support/macbookpro">www.apple.com/support/macbookpro</a> .
Používanie operačného systému Mac OS X	Webová stránka Mac OS X na adrese <a href="http://www.apple.com/macosx">www.apple.com/macosx</a> . Prípadne vyhľadajte v centre pomoci „Mac OS X“.
Prechod z PC na Mac	„Prečo si obľúbite počítače Mac“ na <a href="http://www.apple.com/getamac/whymac">www.apple.com/getamac/whymac</a> .
Používanie aplikácií iLife	Webová stránka iLife <a href="http://www.apple.com/ilife">www.apple.com/ilife</a> . Spustíte ľubovoľnú aplikáciu iLife, otvorte Pomocníka príslušnej aplikácie a do vyhľadávacieho poľa zadajte otázku.
Zmena systémových nastavení	Vyberte Apple (🍏) > Systémové nastavenia. Prípadne v centre pomoci vyhľadajte „systémové nastavenia“.
Používanie trackpadu	Spustíte Systémové nastavenia a kliknite na Trackpad.



Ďalšie informácie o	Pozrite
Používanie klávesnice	V centre pomoci zadajte vyhľadávať výraz „klávesnica“.
Používanie FaceTime HD kamery	V centre pomoci zadajte vyhľadávať výraz „kamera“.
Používanie technológie Wi-Fi	V centre pomoci zadajte vyhľadávať výraz „wi-fi“.
Používanie bezdrôtovej technológie Bluetooth	Webová stránka Podpory Bluetooth: <a href="http://www.apple.com/support/bluetooth">www.apple.com/support/bluetooth</a> . Spustíte aplikáciu Bluetooth File Exchange (v priečinku Utility v Launchpade) a vyberte Pomocník > Pomocník Bluetooth.
Starostlivosť o batériu	V centre pomoci zadajte vyhľadávať výraz „batéria“.
Pripájanie tlačiarne	V centre pomoci zadajte vyhľadávať výraz „tlačiareň“.
Pripájanie zariadení pomocou rozhraní USB a FireWire	V centre pomoci zadajte vyhľadávať výraz „USB“ alebo „FireWire“.
Pripájanie sa na internet	V centre pomoci zadajte vyhľadávať výraz „internet“.
Používanie Thunderbolt portu	V centre pomoci zadajte vyhľadávať výraz „Thunderbolt“.
Pripájanie externého zobrazovacieho zariadenia	V centre pomoci zadajte vyhľadávať výraz „port displeja“.
Vypaľovanie CD alebo DVD	V centre pomoci zadajte vyhľadávať výraz „vypaľovanie diskov“.
Špecifikácie	Špecifikácie a technické parametre sú uvedené na webovej stránke: <a href="http://www.support.apple.com/specs">www.support.apple.com/specs</a> . Otvorte aplikáciu Informácie o systéme, ktorú nájdete v menu Apple () > O tomto počítači Mac, kde kliknete na položku Viac informácií.
Novinky od spoločnosti Apple	Oficiálna webová stránka spoločnosti Apple: <a href="http://www.apple.com">www.apple.com</a> .
Softvér na stiahnutie	Obchod Mac App Store (dostupný v Mac OS X v10.6.6 alebo novších verziách).

## Ďalšie informácie o

Inštrukcie, technická podpora,  
príručky k produktom  
spoločnosti Apple

## Pozrite

Oficiálna stránka spoločnosti Apple - podpora zákazníkov:  
[www.apple.com/support](http://www.apple.com/support).

---

# 3

## Vylepšite váš MacBook Pro

[www.apple.com/store](https://www.apple.com/store)

Centrum pomoci  RAM

V tejto kapitole sú uvedené informácie týkajúce sa zvýšenia výkonu vášho počítača inštaláciou nového pevného disku s vyššou kapacitou a rozšírením pamäte MacBooku Pro.

**UPOZORNENIE:** Spoločnosť Apple dôrazne odporúča, aby ste inštalovali len také pevné disky a pamäťové moduly, ktoré sú schválené technikom certifikovaným spoločnosťou Apple. Informácie o tom, ako je možné kontaktovať spoločnosť Apple kvôli servisu, nájdete v informáciách o servise a službách, ktoré ste obdržali spolu s počítačom. Ak pri pokuse o výmenu disku alebo pamäte poškodíte počítač, na toto poškodenie sa nebude vzťahovať obmedzená záruka počítača.

Batéria vo vašom MacBooku Pro nie je určená na výmenu užívateľom. Ak si myslíte, že je potrebné vymeniť batériu, kontaktujte autorizovaného predajcu Apple, alebo autorizovaného poskytovateľa servisu Apple.

## Výmena pevného disku

Pevný disk vo vašom MacBooku Pro môžete vymeniť. Pevný disk je umiestnený pri vstavanej batérii pod spodným krytom vášho MacBooku Pro. Nový disk musí byť 2,5 palcový disk so Serial ATA (SATA) konektorom.

**Dôležité:** Apple odporúča vytvoriť zálohu dát pred vymontovaním alebo výmenou pevného disku. Apple nenesie žiadnu zodpovednosť za prípadnú stratu údajov.

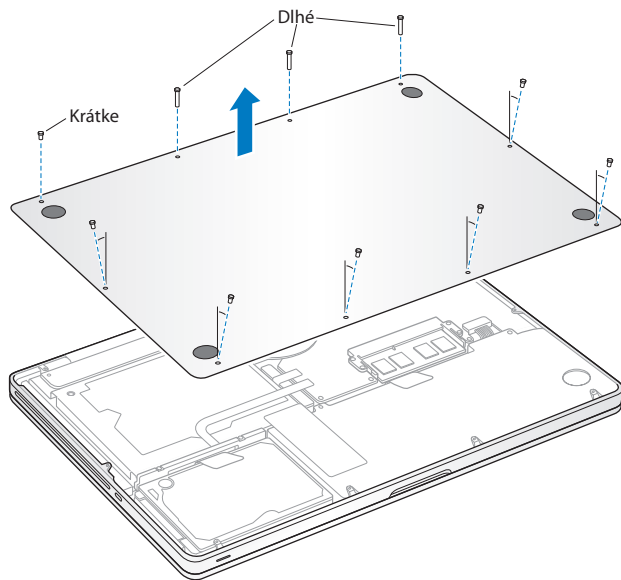
### Ak chcete vymeniť pevný disk MacBooku Pro:

- 1 Vypnite váš MacBook Pro. Aby ste predišli poškodeniu počítača, odpojte od vášho MacBooku Pro napájací kábel, sieťový kábel (Ethernet), USB káble, bezpečnostný zámok a všetky ostatné káble pripojené k počítaču.

**UPOZORNENIE:** Vnútorne komponenty vášho počítača môžu byť horúce. Ak ste tesne pred vypnutím používali váš MacBook Pro, počkajte 10 minút, aby stihli vnútorné komponenty vychladnúť.

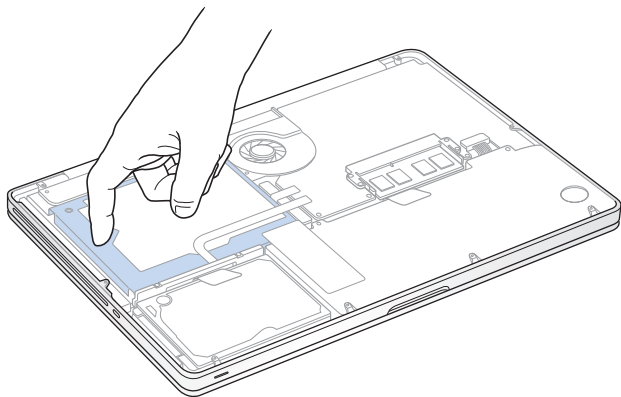
- 2 Obráťte MacBook Pro a zo spodnej časti odskrutkujte 10 skrutiek, ktoré pridržujú spodný kryt. Kratšie skrutky odskrutkujte pod uhlami tak, ako je to znázornené na obrázku. Nadvihnite kryt a odložte ho nabok.

**Dôležité:** Pretože skrutky majú rôznu dĺžku, poznačte si ich presné umiestnenie, aby ste ich mohli správne zaskrutkovať. Skrutky uschovajte na bezpečnom mieste.

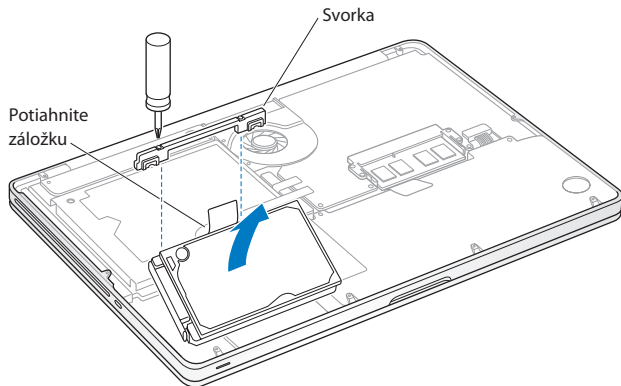


**Dôležité:** Po odstránení spodného krytu odhalíte citlivé vnútorné komponenty počítača, ktoré sú náchylné na poškodenie statickou elektrinou.

- 3 Predtým, ako sa dotknete pevného disku počítača, odstráňte zo svojho tela elektrický náboj tak, že sa dotknete ľubovoľného kovového povrchu vo vnútri počítača.

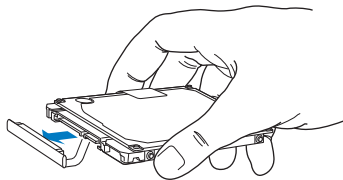


- 4 Nahmatajte svorku na vrchnej strane mechaniky. Na uvoľnenie upevňovacích skrutiek, ktoré pridržiavajú svorku na mieste, použite skrutkovač Phillips. Svorku vytiahnite a odložte na bezpečné miesto.
- 5 Pomocou vyťahovacej záložky jemne nadvihnite disk.



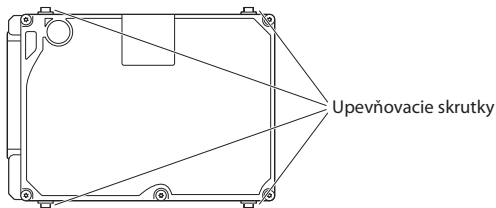


- 6 Disk uchopte po stranách a jemne vytiahnite konektor na jeho ľavej strane, čím ho odpojte. Nestláčajte disk prstami a nedotýkajte sa elektrických obvodov na jeho spodnej časti.



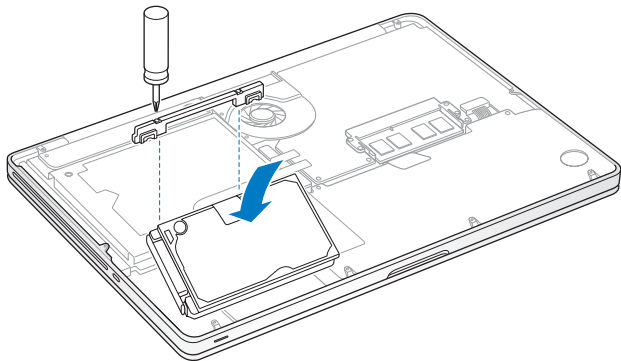
Konektor disku je pripojený ku káblíku a zostáva v šachte disku.

**Dôležité:** Na bokoch pevného disku sa nachádzajú 4 upevňovacie skrutky. Ak váš nový disk neobsahuje upevňovacie skrutky, odmontujte ich zo starého disku a priskrutkujte na nový ešte pred jeho inštaláciou.



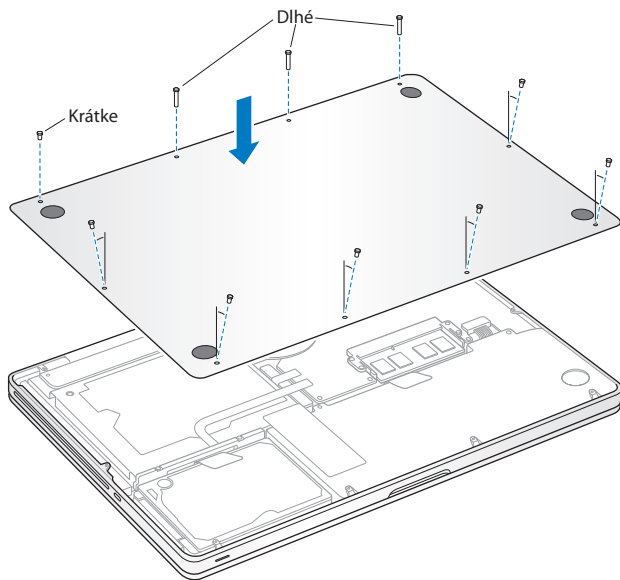
- 7 Konektor pripojte k ľavej strane nového disku.

8 Nový disk vkladajte pod uhlom tak, aby upevňovacie skrutky správne dosadli na miesto.



9 Nasadte svorku na pôvodné miesto a priskrutkujte ju.

- 10** Nasadte spodný kryt na pôvodné miesto. Skrutky, ktoré ste v kroku č. 2 odskrutkovali, nasadte na pôvodné miesto a uistite sa, že ich skrutkujete pod správnym uhlom.



Informácie týkajúce sa inštalácie Mac OS X a ostatných dodaných aplikácií nájdete v časti „Oprava, obnova a preinštalovanie softvéru Mac OS X“ na strane 55.

## Inštalácia prídavnej pamäte

Počítač MacBook Pro má dva pamäťové sloty. Tieto sú umiestnené pod spodným krytom počítača. Váš MacBook Pro má v základnej konfigurácii nainštalované 4 gigabajty (4 GB) operačnej pamäte so špecifikáciou: 1333 MHz Double Data Rate (DDR3) Synchronous Dynamic Random-Access Memory (SDRAM). Do každého pamäťového slotu je možné umiestniť pamäťový modul SDRAM, ktorý musí spĺňať nasledujúce špecifikácie a parametre:

- Formát Double Data Rate Small Outline Dual Inline Memory Module (DDR3)
- 30 mm (1,18 palca)
- 204 pinov
- 2 GB alebo 4 GB
- PC3-10600S DDR3 1333 MHz RAM

Pre dosiahnutie maximálnej kapacity pamäte (8 GB) môžete pridať dva pamäťové moduly s kapacitou 4 GB. Najlepší výkon dosiahnete, ak do oboch pamäťových slotov nainštalujete identické pamäťové moduly.

### Ak chcete inštalovať pamäť do počítača MacBook Pro:

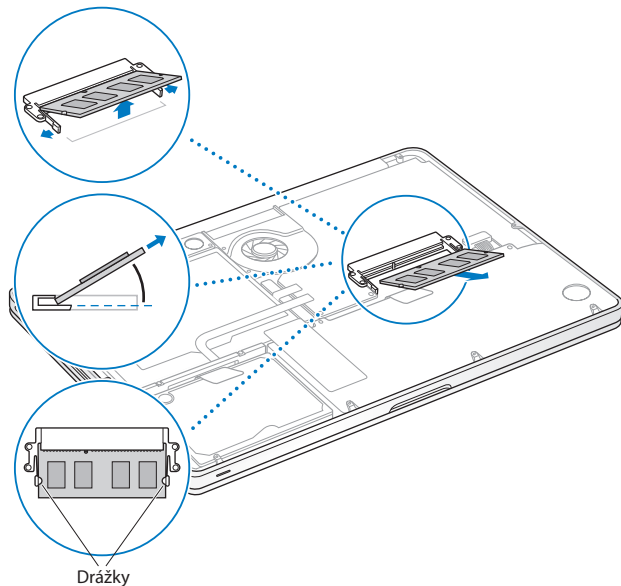
- 1 Podľa pokynov v krokoch 1 a 2 na strane 37 odstráňte spodný kryt.

**Dôležité:** Po odstránení spodného krytu odhalíte citlivé vnútorné komponenty počítača, ktoré sú náchylné na poškodenie statickou elektrinou.

- 2 Predtým, ako sa dotknete pamäte počítača, odstráňte zo svojho tela elektrický náboj tak, že sa dotknete ľubovoľného kovového povrchu vo vnútri počítača.

- 3 Vytlačením páčok na stranách pamäťového modulu smerom von uvoľníte pamäťový modul zo slotu.

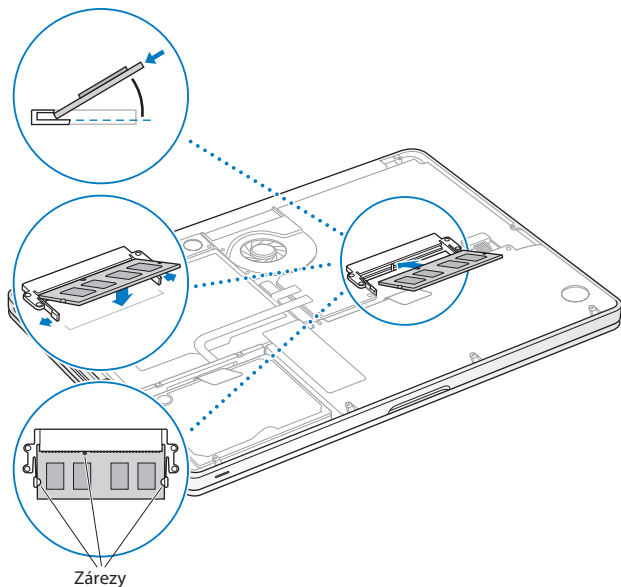
Pamäťový modul vyskočí zo slotu pod určitým uhlom. Pred vybratím modulu sa uistite, že je vidno polkruhové zárezy. Ak ich nie je vidno, znovu vytlačte páčky smerom von.



- 4 Uchopte pamäťový modul za polkruhové zárezy na bokoch a vytiahnite ho zo slotu.
- 5 Rovnakým spôsobom vytiahnite aj druhý pamäťový modul.

**Dôležité:** Pamäťové moduly vždy držte za hrany a nikdy sa nedotýkajte pozlátených konektorov.

- 6 Vložte do slotu nový pamäťový modul:
  - a Zarovnajzte zárez na zlatej hrane modulu so zárezom v spodnom pamäťovom slotu.
  - b Pamäťový modul nakloňte a zatlačte do slotu.
  - c Jemne a stálym tlakom pomocou dvoch prstov zatlačte modul smerom nadol. Po správnom vložení modulu by ste mali počuť cvaknutie.
  - d Pre inštaláciu pamäťového modulu do vrchného slotu zopakujte tento postup. Modul zatlačte smerom nadol tak, aby bol umiestnený vodorovne.



7 Podľa pokynov v kroku 10 na strane 43 nasadíte spodný kryt na pôvodné miesto.

## Kontrola, či MacBook Pro rozpoznal novú pamäť

Po nainštalovaní dodatočnej pamäte do vášho MacBooku Pro sa uistite, že počítač novú pamäť rozpoznal.

### Ak chcete skontrolovať pamäť počítača:

- 1 Zapnite váš MacBook Pro.
- 2 Po tom, čo sa zobrazí pracovná plocha Mac OS X, vyberte v lište Apple (🍏) a potom kliknite na O tomto počítači Mac.

Ak chcete získať detailné informácie o pamäti nainštalovanej vo vašom počítači, otvorte Informácie o systéme, kliknite na Viac informácií a nakoniec kliknite na Pamäť.

Ak váš MacBook Pro nerozpoznal pamäť, alebo sa správne nespustil, overte si, či je nová pamäť kompatibilná s vaším MacBookom Pro a či je správne nainštalovaná.



# 4

## Problémy a ich riešenie

[www.apple.com/support](http://www.apple.com/support)

Centrum pomoci  pomoc

Príležitostne sa pri práci s MacBookom Pro môžu vyskytnúť problémy. V nasledujúcej časti sa nachádzajú tipy na ich riešenie. Ďalšie informácie o riešení problémov nájdete aj v centre pomoci a na webovej stránke podpory MacBook Pro [www.apple.com/support/macbookpro](http://www.apple.com/support/macbookpro).

Na väčšinu problémov, ktoré sa môžu vyskytnúť počas práce s MacBookom Pro, existuje jednoduché a rýchle riešenie. Vždy sa zamyslite nad tým, čo problému predchádzalo. Poznamenajte si, čo ste robili predtým, než sa vyskytol problém a pomôže vám to zúžiť okruh možných príčin a nájsť riešenie problému. Medzi veci, ktoré by ste si mali poznačiť, patrí:

- Aplikácie, ktoré ste používali, keď sa vyskytol problém. Problémy, ktoré sa objavujú len pri používaní špecifickej aplikácie, môžu naznačovať, že aplikácia nie je kompatibilná s verziou Mac OS X nainštalovanou na vašom počítači.
- Akýkoľvek nový softvér, ktorý ste nainštalovali, obzvlášť taký softvér, ktorý pridal položky do systémového priečinka.
- Akýkoľvek nový hardvér, ktorý ste nainštalovali, ako napríklad prídavná pamäť alebo periférne zariadenie.

## Jednoduchá prevencia

Strate vašich dát pri prípadných problémoch s počítačom alebo softvérom jednoducho predídete pravidelným vytváraním záloh Time Machine. Ak si vytvárate pravidelné zálohy Time Machine, môžete obnoviť váš softvér a všetky vaše dáta do stavu, v akom boli pri vytvorení poslednej zálohy. Ak chránite vaše informácie pomocou Time Machine, budete mať menej starostí aj v prípade výskytu závažných problémov.

## Problémy, ktoré zabraňujú používaniu MacBooku Pro

### Ak váš MacBook Pro nereaguje a kurzor sa nehýbe

V ojedinelých prípadoch sa môže stať, že aplikácia prestane reagovať - „zamrzne“. Mac OS X ponúka funkciu, ktorá umožňuje ukončiť zamrznutú aplikáciu bez toho, aby ste museli reštartovať počítač.

### Vynútené ukončenie aplikácie:

- 1 Stlačte klávesy Command (⌘)-Option-Esc, alebo vyberte v lište Apple () > Vynútiť ukončenie. Zobrazí sa okno vynúteného ukončenia aplikácie, v ktorom je daná aplikácia označená.
- 2 Kliknite na Vynútiť ukončenie.

Aplikácia bude ukončená bez toho, aby boli ukončené ostatné aplikácie.

V tomto okne môžete v prípade potreby reštartovať Finder.

Potom reštartuje počítač. Problém tak bude úplne odstránený.

Ak sa tento problém opakuje častejšie, z lišty vo vrchnej časti obrazovky vyberte Pomocník > Centrum pomoci. Pre získanie ďalších informácií o stave, kedy počítač nereaguje, zadajte do vyhľadávania „zamrznúť“ alebo „nereagovať“.

Ak sa tento problém opakuje len pri používaní určitej aplikácie, kontaktujte výrobcu softvéru a zistite, či je kompatibilný s vaším počítačom. Informácie o podpore a kontaktné informácie týkajúce sa softvéru dodaného s MacBookom Pro nájdete na stránke [www.apple.com/downloads](http://www.apple.com/downloads).

Ak ste si istý, že je aplikácia kompatibilná, budete zrejme musieť preinštalovať systém počítača. Ďalšie informácie nájdete v časti „Oprava, obnova a preinštalovanie softvéru Mac OS X“ na strane 55.

**Ak váš MacBook Pro zamrzne už počas štartovania, alebo uvidíte blikajúci otáznik, prípadne je obrazovka tmavá a indikátor režimu spánku svieti (počítač nie je v režime spánku)**

Blikajúci otáznik zvyčajne znamená, že počítač nemôže nájsť operačný systém na pevnom disku alebo na iných diskoch pripojených k počítaču.

- Počkajte niekoľko sekúnd. Ak sa počítač nespustí, vypnite ho stlačením a podržaním tlačidla napájania (⏻) po dobu približne 8-10 sekúnd. Odpojte všetky externé periférne zariadenia a skúste reštartovať počítač stlačením tlačidla napájania (⏻), pričom zároveň podržíte stlačený kláves Option. Pri spúšťaní počítača kliknite na ikonu pevného disku a potom na šípku vpravo. Po spustení počítača otvorte Systémové nastavenia a kliknite na Štartovací disk. Vyberte lokálny systémový priečinok Mac OS X.
- Ak sa tento problém opakuje častejšie, budete zrejme musieť preinštalovať systém počítača. Ďalšie informácie nájdete v časti „Oprava, obnova a preinštalovanie softvéru Mac OS X“ na strane 55.

**Ak sa váš MacBook Pro nezapne alebo nespustí**

Postupne vyskúšajte nasledovné úkony, až kým sa počítač nezapne:

- Uistite sa, že je napájací adaptér riadne pripojený k počítaču a do fungujúcej elektrickej zásuvky. Uistite sa, že používate napájací adaptér 60W MagSafe dodaný s vašim MacBookom Pro. Ak napájací adaptér prestane nabíjať a indikátor na konektore MagSafe sa po pripojení napájacieho kábla nerozsvieti, skontrolujte, či je napájací adaptér správne zložený, prípadne ho skúste zasunúť do inej zásuvky.


- Skontrolujte, či nie je potrebné nabiť batériu. Stlačte malé tlačidlo na ľavej strane vášho počítača. Rozsvieti sa 1 až 8 svetiel indikátora nabitia batérie. Ak svieti jedno svetlo, pripojte napájací adaptér a nabite batériu. Viac informácií o indikátoroch stavu batérie nájdete na strane 54.
- Ak problém pretrváva, zatvorte všetky otvorené dokumenty a ukončíte všetky aplikácie. Ak sa problém opakuje, obnovte na MacBooku Pro pôvodné nastavenia (všetky vaše súbory a údaje budú zachované) stlačením a podržaním ľavého klávesu Shift, ľavého klávesu Option (alt), ľavého klávesu Control a tlačidla napájania (⏻) naraz, po dobu približne 5 sekúnd, až kým sa počítač nereštartuje.
- Ak ste nedávno nainštalovali prídavný pamäťový modul, skontrolujte, či je správne nainštalovaný a či je kompatibilný s vaším počítačom. Vyskúšajte, či bude možné počítač spustiť po odstránení nového a nainštalovaní starého pamäťového modulu (viac na strane 44).
- Stlačte tlačidlo napájania (⏻) a ihneď nato stlačte a podržte kombináciu kláves Command (⌘), Option, P a R, až kým nezaznie zvukový signál štartovania počítača druhýkrát, čo signalizuje reštartovanie parametrickej RAM (PRAM).
- Ak ani po tomto úkone nie je možné zapnúť váš MacBook Pro, pozrite si časť „Ďalšie informácie, servis a podpora“ na strane 64, kde nájdete informácie o kontaktovaní spoločnosti Apple kvôli servisu.

### **Ak obrazovka náhle stmavne, alebo váš MacBook Pro zamrzne**

Skúste reštartovať váš MacBook Pro.


- 1 Odpojte všetky zariadenia pripojené k vášmu MacBooku Pro okrem napájacieho adaptéra.
- 2 Stlačením tlačidla napájania (⏻) reštartujte systém.

- 3 Pred pripojením externých zariadení a pokračovaním v práci nabíjete batériu na približne 10% svojej kapacity.

Ak chcete zistiť stav nabitia batérie, kliknite na stavovú ikonu batérie () v lište alebo na svetlá indikátora stavu batérie na ľavej strane vášho MacBooku Pro.

Obrazovka môže stmavnúť aj vtedy, keď je táto funkcia aktivovaná v Šetriči energie.

#### **Ak audio zariadenie pripojené do audio portu nefunguje**

Odpojte audio zariadenie. Vyberte Apple () > Systémové nastavenia a otvorte nastavenia zvuku. V paneli Vstup špecifikujte, či má byť port použitý ako zvukový vstup alebo zvukový výstup. Znovu pripojte audio zariadenie.

***Poznámka:*** Ak máte na vašom MacBooku Pro spustený systém Windows, bude port podporovať len zvukový výstup.

#### **Ak po stlačení tlačidla batérie všetky svetlá indikátora krátko bliknú päťkrát rýchlo po sebe**

Je potrebné vymeniť batériu. Kontaktujte Apple Retail Store alebo autorizovaného servisného partnera spoločnosti Apple.

#### **Ak po stlačení tlačidla batérie svetlá indikátora batérie krátko bliknú smerom zľava doprava a potom sprava doľava päťkrát po sebe**

Batéria nebola rozpoznaná. Kontaktujte Apple Retail Store alebo autorizovaného servisného partnera spoločnosti Apple.

## Oprava, obnova a preinštalovanie softvéru Mac OS X

Mac OS X obsahuje utility na opravu a obnovu, ktoré vám môžu byť užitočné pri odstraňovaní problémov a dokážu obnoviť softvér na pôvodné nastavenia. Tieto utility môžete spustiť z aplikácie Utility Mac OS X aj v prípade, že sa váš počítač správne nespúšťa.



Použite aplikáciu Utility Mac OS X na:

- Obnovu softvéru a dát zo zálohy Time Machine.
- Preinštalovanie systému Mac OS X a Apple aplikácií.
- Obnovu pôvodných nastavení počítača vymazaním disku a preinštalovaním systému Mac OS X a Apple aplikácií.

- Opravu disku počítača pomocou diskovej utility.

Ak váš počítač zistí problém, automaticky spustí aplikáciu Utility Mac OS X. Môžete ju tiež spustiť manuálne — reštartovaním počítača.

### **Ak chcete otvoriť aplikáciu Utility Mac OS X:**

- Reštartuje počítač a zároveň podržte stlačené klávesy Command (⌘) a R. Zobrazí sa panel aplikácie Utility Mac OS X.

Niektoré z utilít v aplikácii Utility Mac OS X vyžadujú prístup na internet a obchod Mac App Store. Zrejme sa budete musieť uistiť, či je váš počítač pripojený na internet prostredníctvom ethernetu alebo Wi-Fi.

### **Pre pripojenie prostredníctvom Wi-Fi siete:**

- 1 V stavovom menu Wi-Fi v pravom hornom rohu obrazovky vyberte sieť.
- 2 Ak je to potrebné, zadajte jej heslo.

Ak sa chcete pripojiť k zatvorenej sieti, vyberte Pripojiť sa k inej sieti. Zadajte meno a heslo siete.

## **Oprava disku pomocou diskovej utility**

Ak máte problémy s vaším počítačom, alebo ak sa po spustení počítača zobrazí aplikácia Utility Mac OS X, bude zrejme potrebné opraviť disk počítača.

- 1 V paneli Utility Mac OS X vyberte diskovú utilitu a kliknite na Pokračovať.
- 2 V zozname vľavo vyberte disk alebo partíciu a kliknite na panel First Aid (Prvá pomoc).
- 3 Kliknite na Opraviť disk.

Ak disková utilita nedokáže opraviť disk, vytvorte si zálohu vašich dát a nasledujte inštrukcie v časti „Oprava, obnova a preinštalovanie softvéru Mac OS X“ na strane 55.



Viac informácií o diskovej utilite a jej možnostiach nájdete v centre pomoci, prípadne otvorte diskovú utilitu (v priečinku Utility v Launchpade) a vyberte Pomocník > Pomocník pre diskovú utilitu.

## Obnova informácií pomocou zálohy Time Machine

Ak si vytvárate zálohy Time Machine, môžete pomocou utility na obnovu obnoviť všetky informácie vo vašom počítači do predchádzajúceho stavu.

Time Machine použite na obnovu informácií len na tom počítači, ktorý bol použitý ako zdroj pri vytváraní záloh. Ak chcete preniesť informácie zo zálohy na nový počítač, použite aplikáciu Sprivodca migráciou (v priečinku Utility v Launchpade).

- 1 Ak sa vaša záloha nachádza na zariadení Time Capsule, uistite sa, že ste pripojení k ethernetovej alebo Wi-Fi sieti. (Pre pripojenie k Wi-Fi sieti nasledujte inštrukcie na strane 56.)
- 2 V paneli Utility Mac OS X kliknite na Obnoviť zo zálohy Time Machine a potom kliknite na Pokračovať.
- 3 Vyberte disk, ktorý obsahuje zálohu Time Machine a nasledujte inštrukcie na obrazovke.

## Preinštalovanie systému Mac OS X a Apple aplikácií

Za istých podmienok bude potrebné preinštalovať systém Mac OS X a Apple aplikácie. Systém môžete preinštalovať tak, že vaše súbory a nastavenia nebudú dotknuté.

- 1 Uistite sa, že je váš MacBook Pro pripojený na internet prostredníctvom ethernetovej alebo Wi-Fi siete. (Pre pripojenie k Wi-Fi sieti nasledujte inštrukcie na strane 56.)
- 2 V paneli Utility Mac OS X kliknite na Preinštalovať Mac OS X a potom kliknite na Pokračovať.
- 3 V paneli s výberom disku vyberte váš aktuálny Mac OS X disk (vo väčšine prípadov je to jediný dostupný disk).

4 Ak chcete pridať alebo odstrániť voliteľný softvér, kliknite na Prispôbiť.

5 Kliknite na Inštalovať.

Mac OS X môžete nainštalovať bez vymazania disku, čím zachováte vaše existujúce súbory a nastavenia, alebo môžete cieľový oddiel pred inštaláciou vymazať, odstrániť tak všetky vaše dáta a pripraviť počítač na preinštalovanie Mac OS X a ostatných aplikácií.

Po nainštalovaní Mac OS X môžete prejsť do obchodu Mac App Store a znovu si stiahnuť všetky vaše Apple aplikácie.

**Dôležité:** Apple odporúča pred obnovením softvéru zálohovať všetky dáta z pevného disku. Apple nenesie žiadnu zodpovednosť za prípadnú stratu údajov.

## Obnova pôvodných nastavení na počítači

Pri obnovení počítača na pôvodné nastavenia z neho budú vymazané všetky informácie (vaše užívateľské účty, nastavenia siete a všetky vaše súbory a priečinky). Pred obnovou prekopírujte všetky súbory, ktoré si chcete ponechať, na iný disk. Opíšte si nastavenia siete, aby ste sa po preinštalovaní systému mohli ihneď pripojiť na internet.

- 1 Uistite sa, že ste pripojení na internet prostredníctvom ethernetovej alebo Wi-Fi siete. (Pre pripojenie k Wi-Fi sieti nasledujte inštrukcie na strane 56.)
- 2 V paneli Utility Mac OS X vyberte diskovú utilitu a potom kliknite na Pokračovať.
- 3 V zozname vľavo vyberte disk alebo partíciu a kliknite na panel Vymazať.
- 4 Z vyskakovacieho menu Formát vyberte Mac OS Extended (Journaled), zadajte názov disku a kliknite na Vymazať.
- 5 Po vymazaní disku vyberte Disková utilita > Ukončiť diskovú utilitu.
- 6 V paneli Utility Mac OS X kliknite na Preinštalovať Mac OS X a potom kliknite na Pokračovať.

- 7 Pre preinštalovanie Mac OS X a vašich aplikácií nasledujte inštrukcie inštalátora Mac OS X.

Po obnove Mac OS X a vašich Apple aplikácií môžete selektívne obnoviť ďalšie vaše dáta a aplikácie zo zálohy Time Machine.

## Hardvérový test Apple

Ak máte podozrenie, že sa jedná o problém s hardvérom MacBooku Pro, môžete pomocou hardvérového testu Apple hardvér otestovať a zistiť, či sú všetky jeho súčasti, ako napr. pamäť alebo procesor v poriadku.

### Použitie hardvérového testu Apple:

- 1 Odpojte od počítača všetky externé zariadenia okrem napájacieho adaptéra. Ak je k počítaču pripojený ethernetový kábel, odpojte ho.
- 2 Reštartujte váš MacBook Pro a pri štartovaní podržte stlačený kláves D.
- 3 Po tom, čo sa na obrazovke zobrazí okno výberu hardvérového testu Apple, vyberte požadovaný jazyk.
- 4 Stlačte kláves Enter alebo kliknite na tlačidlo so šípkou vpravo.
- 5 Po tom, čo sa na obrazovke zobrazí hlavné okno hardvérového testu Apple (po približne 45 sekundách), sa riadte pokynmi na obrazovke.
- 6 Ak hardvérový test spoločnosti Apple nájde problém, zobrazí chybový kód. Poznačte si tento chybový kód pred kontaktovaním podpory. Ak hardvérový test Apple nezistí žiadne zlyhanie hardvéru, jedná sa zrejme o chybu spôsobenú softvérom.

## Problémy s pripojením na internet

Váš MacBook Pro obsahuje aplikáciu Sprievodca nastavením, ktorá vám pomôže nastaviť pripojenie na internet. Otvorte Systémové nastavenia a kliknite na Sieť. Kliknutím na tlačidlo „Pomôcť mi“ otvoríte Sprievodcu nastavením siete.

Ak máte problémy s pripojením na internet, môžete vyskúšať niektorý z nasledovných krokov a začať aplikáciou Diagnostika siete.

### Použitie aplikácie Diagnostika siete:

- 1 Vyberte Apple (🍏) > Systémové nastavenia.
- 2 Kliknite na Sieť a potom vyberte položku „Pomôcť mi“.
- 3 Kliknutím na Diagnostika otvorte Diagnostiku siete.
- 4 Nasledujte inštrukcie na obrazovke.

Ak problémy nevyriešite ani pomocou Diagnostiky siete, môže byť problém na strane poskytovateľa internetového pripojenia, ku ktorému sa pokúšate pripojiť, externého zariadenia, ktoré používate na pripojenie na internet, alebo na serveri, na ktorý sa pokúšate pripojiť. Môžete vyskúšať niektorý z nasledujúcich krokov.

### Pripojenie pomocou káblového modemu, DSL alebo LAN siete

Uistite sa, že sú všetky káble správne pripojené k príslušným portom, vrátane napájacieho kábla modemu, kábla vedúceho z modemu do počítača a kábla z modemu do telefónnej prípojky. Takisto skontrolujte káble a napájacie adaptéry ethernetových hubov a routrov.

Vypnite na niekoľko minút DSL/káblový modem a potom ho znovu zapnite. Niektorí poskytovatelia pripojenia na internet odporúčajú vytriahnuť z modemu napájací kábel. Ak sa na vašom modeme nachádza tlačidlo na reštart (reset), môžete ho stlačiť predtým alebo po tom, čo ste ho vypli a opäť zapli.

**Dôležité:** Inštrukcie, týkajúce sa modemov, neplatia pre užívateľov siete LAN.

Užívateľia siete LAN môžu používať huby, switche, či routre, prípadne iné spojovacie zariadenia, ktoré káblové alebo DSL modemy nepoužívajú. Užívateľia siete LAN by mali v prípade problémov kontaktovať správcu siete a nie poskytovateľa internetu.

### **Pripojenie pomocou PPPoE**

Ak sa k svojmu poskytovateľovi internetových služieb nedokážete pripojiť pomocou PPPoE (Point to Point Protocol over Ethernet), uistite sa, že ste v Nastaveniach siete zadali správne informácie.

#### **Kontrola nastavení siete:**

- 1 Vyberte Apple (🍏) > Systémové nastavenia.
- 2 Kliknite na Sieť.
- 3 Kliknite na tlačidlo Pridať (+) v spodnej časti zoznamu služieb sieťového pripojenia a z vyskakovacieho menu Rozhranie vyberte PPPoE.
- 4 Z vyskakovacieho menu Ethernet vyberte rozhranie pre službu PPPoE. Vyberte Ethernet, ak sa pripájate ku káblovej sieti alebo Wi-Fi, ak sa pripájate k bezdrôtovej sieti.
- 5 Kliknite na Vytvoriť.
- 6 Zadajte informácie od poskytovateľa internetového pripojenia, ako je názov účtu, heslo a názov služby PPPoE (ak ho poskytovateľ internetového pripojenia vyžaduje).
- 7 Aktivujte nastavenia kliknutím na Použiť.

## Pripojenie k sieti

Uistite sa, že je ethernetový kábel pripojený k MacBooku Pro a do siete. Skontrolujte pripojenie káblov a napájanie routerov a switchov ethernetovej siete.

Ak máte dva alebo viac počítačov, ktoré zdieľajú jedno pripojenie na internet, uistite sa, že je vaša sieť správne nastavená. Mali by ste zistiť, či váš poskytovateľ internetového pripojenia prideluje len jednu IP adresu alebo viacero IP adries (jednu pre každý počítač).

Ak je vám pridelená len jedna IP adresa, musíte použiť router umožňujúci zdieľanie pripojenia, ktoré je tiež známe ako prekladanie sieťových adries (NAT — Network Address Translation) alebo tzv. „maskovanie IP“. Pre ďalšie informácie potrebné na nastavenie si pozrite dokumentáciu dodanú k routru, alebo sa opýtajte osoby, ktorá nastavila vašu sieť. Na zdieľanie jednej IP adresy medzi viacero počítačov môžete použiť aj základňu AirPort. Ďalšie informácie o používaní základne AirPort nájdete v centre pomoci, alebo na webovej stránke podpory pre AirPort na adrese [www.apple.com/support/airport](http://www.apple.com/support/airport).

Ak sa vám ani pomocou týchto krokov nepodarilo vyriešiť problém, kontaktujte vášho poskytovateľa internetových služieb (ISP) alebo správcu siete.

## Problémy s komunikáciou prostredníctvom Wi-Fi.

### Ak máte problémy s komunikáciou prostredníctvom Wi-Fi:

- Uistite sa, že je počítač alebo sieť, ku ktorej sa chcete pripojiť, spustená a má bezdrôtový prístupový bod (Access Point).
- Uistite sa, že ste softvér nastavili správne a v súlade s inštrukciami dodanými k vašej základni (base station) alebo prístupovému bodu.

- Uistite sa, že sa váš MacBook Pro nachádza v dosahu antény iného počítača alebo prístupového bodu siete. Prítomnosť elektronických zariadení alebo kovových predmetov môže spôsobovať rušenie bezdrôtovej komunikácie a znížiť dosah siete. Príjem signálu môžete zvýšiť premiestnením alebo otočením počítača.
- Skontrolujte stavovú ikonu Wi-Fi (📶) v lište. Jedna až štyri zobrazené paličky indikujú intenzitu signálu. Ak nevidíte žiadne paličky, skúste sa presunúť na iné miesto.
- Získajte online pomoc tak, že vyberiete Pomocník > Centrum pomoci a potom vyhľadáte termín „Wi-Fi“.  
Ďalšie informácie nájdete aj v dokumentácii k vášmu bezdrôtovému zariadeniu.

## Aktualizácia softvéru

Môžete sa automaticky pripájať na internet a bezplatne sťahovať najaktuálnejšie verzie softvéru, ovládačov a ostatných vylepšení od spoločnosti Apple.

Keď ste pripojený na internet, Aktualizácia softvéru automaticky skontroluje aktualizácie dostupné pre váš počítač. Môžete nastaviť váš MacBook Pro tak, aby pravidelne kontroloval dostupné aktualizácie, ktoré potom môžete stiahnuť a nainštalovať.

### Kontrola aktualizácií softvéru:

- 1 Vyberte Apple (🍏) > Systémové nastavenia.
- 2 Kliknite na ikonu Aktualizácia softvéru a riadte sa pokynmi na obrazovke.
  - Ďalšie informácie nájdete v centre pomoci, kde do vyhľadávania zadáte „Aktualizácia softvéru“.
  - Najnovšie informácie o Mac OS X nájdete na stránke [www.apple.com/macosx](http://www.apple.com/macosx).

## Ďalšie informácie, servis a podpora

Vo vašom MacBooku Pro sa okrem pevného disku a pamäťových modulov nenachádzajú žiadne ďalšie časti, do ktorých môže užívateľ zasahovať. Ak váš MacBook Pro potrebuje servis, kontaktujte spoločnosť Apple, alebo navštívte autorizovaného poskytovateľa servisu Apple. Ďalšie informácie o MacBooku Pro nájdete v rôznych online zdrojoch, v Pomocníkovi, v aplikácii Informácie o systéme, alebo ich získate prostredníctvom hardvérového testu Apple.

### Online zdroje informácií

Online služby a informácie o podpore, ako aj ďalšie informácie, nájdete na webovej stránke [www.apple.com/support](http://www.apple.com/support). Z vyskakovacieho menu vyberte svoju krajinu. Informácie môžete vyhľadávať v databáze AppleCare Knowledge Base, na diskusných fórach, alebo tu môžete skontrolovať aktualizácie softvéru. Špecifické informácie týkajúce sa najnovších produktov nájdete na adrese [www.apple.com/support/macbookpro](http://www.apple.com/support/macbookpro).

### Pomocník

V centre pomoci môžete nájsť odpovede na vaše otázky, ako aj rady a riešenia problémov. Vyberte Pomocník > Centrum pomoci.

### Informácie o systéme

Pomocou aplikácie Informácie o systéme môžete získať informácie o vašom MacBooku Pro. Profil systému zobrazí hardvér a nainštalovaný softvér, sériové číslo a verziu operačného systému, kapacitu nainštalovanej pamäte a ďalšie potrebné informácie. Ak chcete spustiť aplikáciu Informácie o systéme, vyberte Apple (🍏) > O tomto počítači Mac a potom kliknete na Ďalšie informácie.



## Podpora a služba AppleCare

Pri zakúpení MacBooku Pro máte nárok na bezplatnú technickú podporu počas 90 dní a ročnú záruku na opravu hardvéru v predajni Apple Store alebo v autorizovanom servisnom centre, akým je napríklad autorizovaný poskytovateľ servisných služieb Apple. Záruku si môžete rozšíriť zakúpením služby AppleCare Protection Plan. Ďalšie informácie nájdete na webovej stránke [www.apple.com/support/products](http://www.apple.com/support/products) alebo na webovej stránke vašej krajiny v zozname.

Ak potrebujete pomoc, pracovníci telefonickej podpory zákazníkov AppleCare vám pomôžu s inštaláciou a spúšťaním aplikácií a s riešením základných problémov. Kontaktujte najbližšie centrum technickej podpory (prvých 90 dní po zakúpení MacBooku Pro je služba bezplatná). Pri volaní technickej podpory majte poruke dátum zakúpenia MacBooku Pro a jeho sériové číslo.

**Poznámka:** 90-dňové obdobie bezplatnej technickej podpory začína dňom zakúpenia počítača. Telefónický hovor môže byť spolplatnený.

Krajina	Telefón	Webová stránka
United States	1-800-275-2273	<a href="http://www.apple.com/support">www.apple.com/support</a>
Australia	(61) 1-300-321-456	<a href="http://www.apple.com/au/support">www.apple.com/au/support</a>
Canada (English) (French)	1-800-263-3394	<a href="http://www.apple.com/ca/support">www.apple.com/ca/support</a> <a href="http://www.apple.com/ca/fr/support">www.apple.com/ca/fr/support</a>
Ireland	(353) 1850 946 191	<a href="http://www.apple.com/ie/support">www.apple.com/ie/support</a>
New Zealand	00800-7666-7666	<a href="http://www.apple.com/nz/support">www.apple.com/nz/support</a>
United Kingdom	(44) 0844 209 0611	<a href="http://www.apple.com/uk/support">www.apple.com/uk/support</a>

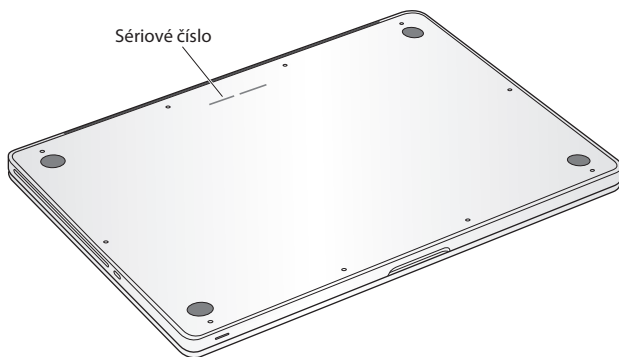
Telefónne čísla sa môžu meniť a miestne telefónne tarify príslušnej krajiny ostávajú v platnosti. Úplný zoznam je uvedený na webovej stránke:

[www.apple.com/support/contact/phone\\_contacts.html](http://www.apple.com/support/contact/phone_contacts.html)

## Sériové číslo vášho produktu

Sériové číslo vášho počítača môžete zistiť jedným z nasledovných spôsobov:

- Otočte váš MacBook Pro. Sériové číslo je vyleptané na obale v blízkosti pántu.



- Vyberte Apple (🍏) > O tomto počítači Mac. Kliknite na číslo verzie pod nápisom „Mac OS X“ a postupne sa vám zobrazí číslo verzie Mac OS X, verzia buildu a sériové číslo.
- Otvorte aplikáciu Informácie o systéme. Nachádza sa v priečinku Utility v Launchpade.

# 5

## Ďalšie dôležité informácie

[www.apple.com/environment](http://www.apple.com/environment)

Centrum pomoci  ergonómia

Pre vašu vlastnú bezpečnosť a bezpečnosť vášho zariadenia sa pri manipulácii a čistení vášho MacBooku Pro, ako aj pri práci s ním, riadte nasledovnými pokynmi. Tieto informácie dôkladne uschovajte a majte ich v prípade potreby vždy poruke.

**UPOZORNENIE:** Nesprávne skladovanie a používanie počítača môže viesť k strate nároku na záruku.

## Dôležité informácie týkajúce sa bezpečnosti

**UPOZORNENIE:** Dôsledkom nedodržania bezpečnostných predpisov môže dôjsť k vzniku požiaru, zasiahnutiu elektrickým prúdom alebo inému zraneniu, či škode.

**Vstavaná batéria** Batériu z vášho MacBooku Pro nikdy nevyberajte. Výmenu batérie smie vykonávať len autorizovaný poskytovateľ servisu Apple. Ak vám váš MacBook Pro spadol, alebo je zdeformovaný, ohnutý či poškodený, prestaňte ho okamžite používať. Nevystavujte váš MacBook Pro extrémnym zdrojom tepla, ako sú radiátory alebo ohniská, kde môžu teploty presiahnuť 100° C.

**Správne zaobchádzanie** Aj pri bežnom používaní sa môže spodná časť MacBooku Pro zahriať na vysokú teplotu. MacBook Pro spĺňa limity povrchových teplôt dostupných užívateľom, ktoré sú definované v medzinárodných štandardoch pre bezpečnosť informačných technológií (IEC 60950-1).

Aby ste minimalizovali riziko vzniku popálenín a zabezpečili bezpečnú prevádzku počítača, dodržujte nasledovné pokyny:

- MacBook Pro umiestnite a používajte na pevnej a stabilnej ploche tak, aby bola zabezpečená dostatočná cirkulácia vzduchu pod počítačom a v jeho okolí.
- MacBook Pro nikdy nepoužívajte na poduškách a podobných mäkkých povrchoch, pretože tieto môžu blokať ventilačné otvory.
- Pri práci s MacBookom Pro nikdy nekladte žiadne predmety na klávesnicu.
- Do ventilačných otvorov nikdy nezasúvajte žiadne predmety alebo cudzie telesá.
- Ak máte počítač na kolenách a počas používania sa zohreje na veľmi vysokú teplotu, umiestnite ho na stabilnú pracovnú plochu.

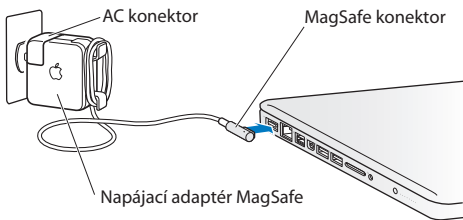
**Tekutiny a vlhkosť** Počítač používajte a uchováajte v dostatočnej vzdialenosti od zdrojov tekutín, ako sú nápoje, umývadlá, vane, sprchy a pod. MacBook Pro je takisto potrebné chrániť pred vlhkosťou, dažďom, snehom a hmlou.

**Napájací adaptér 60W MagSafe** Používajte len napájací adaptér dodaný s vaším MacBookom Pro, alebo napájací adaptér schválený spoločnosťou Apple, ktorý je kompatibilný s týmto produktom. Pred pripojením adaptéra do elektrickej zásuvky sa uistite, že je správne zložený.

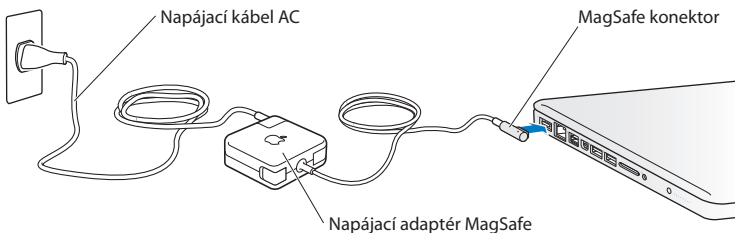
Napájací adaptér sa počas bežného používania môže zahriať na vysokú teplotu. Napájací adaptér MagSafe spĺňa limity povrchových teplôt dostupných užívateľom, ktoré sú definované v medzinárodných štandardoch pre bezpečnosť informačných technológií (IEC 60950-1).

Aby ste minimalizovali možnosť prehriatia adaptéra alebo riziko vzniku popálenín, dodržujte nasledovné pokyny:

- Napájací adaptér pripájajte priamo do elektrickej zásuvky.



- Ak používate napájací kábel, umiestnite napájací adaptér na stôl, pracovnú plochu alebo na podlahu na dobre vetranom mieste.



Ak nastane jedna z nasledujúcich situácií, odpojte napájací adaptér a všetky ostatné káble:

- Chcete pridať pamäť, alebo zvýšiť kapacitu pevného disku.
- Chcete vyčistiť povrch počítača (riadte sa pri tom postupmi uvedenými na strane 74)
- Napájací kábel je predraný, alebo zásuvka je poškodená.
- Váš MacBook Pro bol vystavený dažďu, nadmernej vlhkosti, alebo sa naň vyliala tekutina.
- Napájací adaptér MacBooku Pro vám spadol a jeho obal sa poškodil, alebo máte akékoľvek podozrenie, že je potrebný jeho servis alebo oprava.

Napájací port MagSafe obsahuje magnet, ktorý môže vymazať údaje na kreditných kartách, iPodoch a ďalších zariadeniach. Aby ste ochránili vaše dáta, neumiestňujte tieto alebo iné zariadenia citlivé na magnetické pole do vzdialenosti menšej ako 25 mm od tohto portu.

Ak sa do portu adaptéra MagSafe dostane nejaká čiastočka, jemne ju odstráňte suchou vatovou tyčinkou.

#### **Špecifikácie napájacieho adaptéra MagSafe:**

- *Frekvencia:* 50 až 60 Hz, jedna fáza
- *Vstupné napätie:* 100 až 240 V
- *Výstupné napätie:* 16.5 V DC, 3.65 A

**Poškodenie sluchu** Používanie slúchadiel s vysokou hlasitosťou zvuku môže mať za následok trvalú stratu sluchu. Časom si zvyknete na vyššiu hlasitosť zvuku, takže zvuk, ktorý považujete za normálny, vám môže poškodzovať sluch. Ak zaregistrujete zvonenie v ušiach, alebo budete počuť reč tlmene, prestaňte používať slúchadlá a nechajte si vyšetriť sluch. Čím vyššia je hlasitosť zvuku, tým rýchlejšie môže dôjsť k poškodeniu vášho sluchu. Odborníci odporúčajú chrániť si sluch nasledovným spôsobom:

- Snažte sa čo najmenej používať slúchadlá s vysokou hlasitosťou.
- Nesnažte sa prehlásiť zvuky okolia zvýšením hlasitosti.
- Ak nepočujete ľudí rozprávajúcich vo vašej blízkosti, znížte hlasitosť.

**Riskantné aktivity** Tento počítač nebol navrhnutý na používanie v nukleárných zariadeniach, leteckých navigačných a komunikačných systémoch, systémoch kontroly leteckej dopravy, alebo v akýchkoľvek iných systémoch, kde by zlyhanie počítača mohlo mať za následok smrť, zranenie osôb alebo závažné narušenie životného prostredia.

## Informácie o laseri v optických diskových mechanikách

**UPOZORNENIE:** Vykonávanie úprav alebo realizácia procedúr, ktoré nie sú uvedené v manuáli zariadenia, môže mať za následok vystavenie sa nebezpečnému žiareniu.

Optická disková mechanika obsahuje laser, ktorý je pri normálnom použití neškodný, avšak pri rozobraní by vám mohol poškodiť zrak. V záujme vlastnej bezpečnosti prenechajte opravy tohto zariadenia na autorizovaného poskytovateľa servisu Apple.



## Dôležité informácie o zaobchádzaní s produktom

**UPOZORNENIE:** Nedodržanie týchto zásad pre zaobchádzanie môže mať za následok poškodenie MacBooku Pro alebo iného zariadenia.

**Prevádzkové prostredie** Vyhýbajte sa používaniu MacBooku Pro v podmienkach, ktoré nespĺňajú nasledovné kritériá:

- *Prevádzková teplota:* (10° až 35° C)
- *Skladovacia teplota:* (-20° až 45° C)
- *Relatívna vlhkosť:* 5% až 90% (bez kondenzácie)
- *Nadmorská výška:* (0 až 3048 metrov)

**Zapínanie MacBooku Pro** Nikdy nezapínajte MacBook Pro, pokiaľ nie sú všetky jeho interné a externé časti umiestnené na správnom mieste. Používanie počítača, ktorému chýbajú niektoré časti, môže byť nebezpečné a viesť k jeho poškodeniu.

**Prenášanie MacBooku Pro** Ak nosíte váš MacBook Pro v batohu alebo kufríku, uistite sa, že v ňom nie sú žiadne voľne uložené predmety (napríklad mince či spinky na papier), ktoré by sa mohli dostať do počítača cez otvory ventilátora, štrbinu optickej mechaniky alebo do niektorého z portov. Dbajte tiež na to, aby sa do blízkosti portu MagSafe nedostali žiadne zariadenia citlivé na magnetické pole.

**Používanie konektorov a portov** Konektor nikdy nepripájajte do portu nasilu. Pri pripájaní zariadenia sa vždy uistite, že sa v porte nenachádzajú žiadne predmety, že je konektor kompatibilný s portom a že ste konektor správne umiestnili vzhľadom k portu.

**Používanie optickej mechaniky** SuperDrive v MacBooku Pro podporuje štandardné 12 centimetrové disky. Disky nepravidelného tvaru alebo disky menšie ako 12 cm nie sú podporované a môžu sa v mechanike zaseknúť.

**Zaobchádzanie so sklenenými časťami** Váš MacBook Pro obsahuje komponenty vyrobené zo skla, vrátane displeja a trackpadu. Ak dôjde k ich poškodeniu, nepoužívajte MacBook Pro, kým nebude opravený u autorizovaného poskytovateľa servisu Apple.

**Skladovanie MacBooku Pro** Ak sa chystáte dlhšiu dobu MacBook Pro nepoužívať, uskladnite ho na chladnom mieste (ideálna teplota je 22° C) a vybite batériu na 50 percent celkovej kapacity. Ak sa chystáte uskladniť MacBook Pro po dobu dlhšiu ako 5 mesiacov, vybite batériu na približne 50 percent celkovej kapacity. Aby ste zachovali kapacitu batérie, nabite ju na 50 percent zhruba každých 6 mesiacov.

**Čistenie MacBooku Pro** Pred čistením MacBooku Pro a jeho komponentov ho najprv vypnite a odpojte od napájacieho adaptéra. Na očistenie vonkajšej časti počítača použite vlhkú jemnú handričku, ktorá nepúšťa vlákna. Zabráňte vniknutiu vlhkosti do ktoréhokoľvek otvoru. Na počítač a ani v jeho blízkosti nepoužívajte akékoľvek spreje a rozprašovače. Nepoužívajte aerosólové spreje, rozpúšťadlá alebo agresívne látky, ktoré by mohli poškodiť povrch počítača.

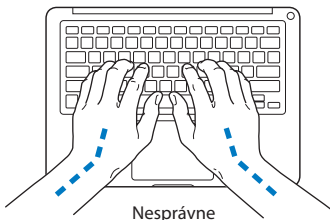
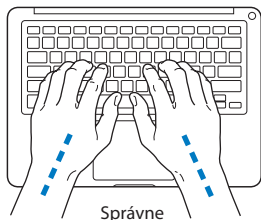
**Čistenie obrazovky MacBooku Pro** Pred čistením obrazovky MacBooku Pro ho najprv vypnite a odpojte od napájacieho adaptéra. Potom navlhčite priloženú čistiacu handričku a pretrite ňou obrazovku. Nikdy nestriekajte tekutiny priamo na obrazovku.

## Ergonómia

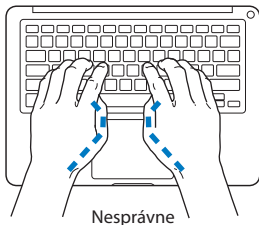
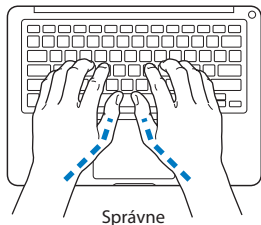
Tu nájdete tipy na vytvorenie zdravého pracovného prostredia.

### Klávesnica a Trackpad

Pri písaní na klávesnici a používaní trackpadu by vaše ramená mali byť uvoľnené. Uhol medzi ramenom a predlaktím by mal byť o niečo väčší ako pravý uhol a zápästie by malo byť v jednej rovine s dlaňou.



Pri písaní na klávesnici a používaní trackpadu uvoľnite prsty a dotýkajte sa ich zľahka. Snažte sa neschovávať palce pod dlane.



Aby ste predišli únave a vyčerpanosti, striedajte polohu rúk. U niektorých užívateľov sa v prípade intenzívnej práce bez prestávok môžu vyskytnúť bolesti v dlaniach, zápästiach alebo ramenách. Ak sa u vás začnú prejavovať chronické bolesti dlaní, zápästí alebo ramien, konzultujte ich s kvalifikovaným lekárom.

## Externá myš

Ak používate externú myš, umiestnite ju do tej istej roviny, ako je klávesnica a v pohodlnom dosahu.

## Stolička

Používajte polohovateľnú stoličku, ktorá poskytuje dostatok pohodlia a nie je príliš mäkká. Upravte si výšku stoličky tak, aby boli vaše stehná vo vodorovnej polohe a chodidlá spočívali na podlahe. Operadlo by malo podopierať spodnú časť chrbtice (driek). Pri nastavovaní a prispôsobovaní operadla sa riadte pokynmi výrobcu stoličky.

Správny uhol predlaktí a dlaní vzhľadom ku klávesnici môžete dosiahnuť zvýšením stoličky. Ak sa vďaka tomu nebudete dotýkať podlahy celou plochou chodidiel, použite podložku pre nohy s nastaviteľnou výškou. Prípadne znížte stôl a nebude nutné použiť podnožku pre nohy. Ďalšou možnosťou je použitie stola s výsuvnou klávesnicou, ktorá je umiestnená nižšie ako pracovná plocha stola.

## Vstavany displej

Uhol sklonu displeja prispôsobte vášmu pracovnému prostrediu. Ak pri nastavovaní sklonu displeja pocítite odpor, nemanipulujte s ním nasilu. Maximálny uhol sklonu displeja nesmie prekročiť hodnotu 130°.

Ak počítač používate v rôznych prostrediach, alebo ak sa zmení osvetlenie v aktuálnom pracovnom prostredí, môžete prispôbiť jas obrazovky.

Viac informácií o ergonómii nájdete na webovej stránke:

[www.apple.com/about/ergonomics](http://www.apple.com/about/ergonomics)

## Apple a životné prostredie

Spoločnosť Apple Inc. si uvedomuje svoju zodpovednosť a koná tak, aby bol dopad jej produktov a prevádzok na životné prostredie čo najmenší.

Ďalšie informácie nájdete na webovej stránke:

[www.apple.com/environment](http://www.apple.com/environment)

## Regulatory Compliance Information

### FCC Compliance Statement

This device complies with part 15 of the FCC rules. Operation is subject to the following two conditions: (1) This device may not cause harmful interference, and (2) this device must accept any interference received, including interference that may cause undesired operation. See instructions if interference to radio or television reception is suspected.

L'utilisation de ce dispositif est autorisée seulement aux conditions suivantes: (1) il ne doit pas produire de brouillage et (2) l'utilisateur du dispositif doit être prêt à accepter tout brouillage radioélectrique reçu, même si ce brouillage est susceptible de compromettre le fonctionnement du dispositif.

### Radio and Television Interference

This computer equipment generates, uses, and can radiate radio-frequency energy. If it is not installed and used properly—that is, in strict accordance with Apple's instructions—it may cause interference with radio and television reception.

This equipment has been tested and found to comply with the limits for a Class B digital device in accordance with the specifications in Part 15 of FCC rules. These specifications are designed to provide reasonable protection against such interference in a residential installation. However, there is no guarantee that interference will not occur in a particular installation.

You can determine whether your computer system is causing interference by turning it off. If the interference stops, it was probably caused by the computer or one of the peripheral devices.

If your computer system does cause interference to radio or television reception, try to correct the interference by using one or more of the following measures:

- Turn the television or radio antenna until the interference stops.
- Move the computer to one side or the other of the television or radio.
- Move the computer farther away from the television or radio.

- Plug the computer into an outlet that is on a different circuit from the television or radio. (That is, make certain the computer and the television or radio are on circuits controlled by different circuit breakers or fuses.)

If necessary, consult an Apple Authorized Service Provider or Apple. See the service and support information that came with your Apple product. Or consult an experienced radio/television technician for additional suggestions.

**Important:** Changes or modifications to this product not authorized by Apple Inc. could void the EMC compliance and negate your authority to operate the product.

This product has demonstrated EMC compliance under conditions that included the use of compliant peripheral devices and shielded cables (including Ethernet network cables) between system components. It is important that you use compliant peripheral devices and shielded cables between system components to reduce the possibility of causing interference to radios, television sets, and other electronic devices.

*Responsible party (contact for FCC matters only):*

Apple Inc. Corporate Compliance  
1 Infinite Loop, MS 26-A  
Cupertino, CA 95014

### Wireless Radio Use

This device is restricted to indoor use when operating in the 5.15 to 5.25 GHz frequency band.

Cet appareil doit être utilisé à l'intérieur.

この製品は、周波数帯域 5.18 ~ 5.32 GHz で動作しているときは、屋内においてのみ使用可能です。

### Exposure to Radio Frequency Energy

The radiated output power of the Wi-Fi technology is below the FCC radio frequency exposure limits. Nevertheless, it is advised to use the wireless equipment in such a manner that the potential for human contact during normal operation is minimized.

## FCC Bluetooth Wireless Compliance

The antenna used with this transmitter must not be colocated or operated in conjunction with any other antenna or transmitter subject to the conditions of the FCC Grant.

## Canadian Compliance Statement

This device complies with Industry Canada license-exempt RSS standard(s). Operation is subject to the following two conditions: (1) this device may not cause interference, and (2) this device must accept any interference, including interference that may cause undesired operation of the device.

Cet appareil est conforme aux normes CNR exemptes de licence d'Industrie Canada. Le fonctionnement est soumis aux deux conditions suivantes : (1) cet appareil ne doit pas provoquer d'interférences et (2) cet appareil doit accepter toute interférence, y compris celles susceptibles de provoquer un fonctionnement non souhaité de l'appareil.

## Bluetooth Industry Canada Statement

This Class B device meets all requirements of the Canadian interference-causing equipment regulations.

Cet appareil numérique de la Class B respecte toutes les exigences du Règlement sur le matériel brouilleur du Canada.

## Industry Canada Statement

Complies with the Canadian ICES-003 Class B specifications. Cet appareil numérique de la classe B est conforme à la norme NMB-003 du Canada. This device complies with RSS 210 of Industry Canada.

## Bluetooth Europe—EU Declaration of Conformity

This wireless device complies with the R&TTE Directive.

## Vyhlasenie o zhode EU



**Български** Apple Inc. декларира, че това MacBook Pro е в съответствие със съществените изисквания и другите приложими правила на Директива 1999/5/EC.

**Česky** Společnost Apple Inc. tímto prohlašuje, že tento MacBook Pro je ve shodě se základními požadavky a dalšími příslušnými ustanoveními směrnice 1999/5/ES.

**Dansk** Undertegnede Apple Inc. erklærer herved, at følgende udstyr MacBook Pro overholder de væsentlige krav og øvrige relevante krav i direktiv 1999/5/EF.

**Deutsch** Hiermit erkläre Apple Inc., dass sich das MacBook Pro in Übereinstimmung mit den grundlegenden Anforderungen und den übrigen einschlägigen Bestimmungen der Richtlinie 1999/5/EG befindet.

**Eesti** Käesolevaga kinnitab Apple Inc., et see MacBook Pro vastab direktiivi 1999/5/EÜ põhinõuetele ja nimetatud direktiivist tulenevatele teistele asjakohastele sätetele.

**English** Hereby, Apple Inc. declares that this MacBook Pro is in compliance with the essential requirements and other relevant provisions of Directive 1999/5/EC.

**Español** Por medio de la presente Apple Inc. declara que este MacBook Pro cumple con los requisitos esenciales y cualesquiera otras disposiciones aplicables o exigibles de la Directiva 1999/5/CE.

**Ελληνικά** Με την παρούσα, η Apple Inc. δηλώνει ότι αυτή η συσκευή MacBook Pro συμμορφώνεται προς τις βασικές απαιτήσεις και τις λοιπές σχετικές διατάξεις της Οδηγίας 1999/5/ΕΚ.

**Français** Par la présente Apple Inc. déclare que l'appareil MacBook Pro est conforme aux exigences essentielles et aux autres dispositions pertinentes de la directive 1999/5/CE.

**Íslenska** Apple Inc. lýsir því hér með yfir að þetta tæki MacBook Pro fullnægir lágmarkskröfum og öðrum viðeigandi ákvæðum Evróputilskipunar 1999/5/EC.

**Italiano** Con la presente Apple Inc. dichiara che questo dispositivo MacBook Pro è conforme ai requisiti essenziali ed alle altre disposizioni pertinenti stabilite dalla direttiva 1999/5/CE.

**Latviski** Ar šo Apple Inc. deklarē, ka MacBook Pro ierīce atbilst Direktīvas 1999/5/EK būtiskajām prasībām un citiem ar to saistītajiem noteikumiem.

**Lietuvių** Šiuo „Apple Inc.“ deklaruoja, kad šis MacBook Pro atitinka esminius reikalavimus ir kitas 1999/5/EB Direktyvos nuostatas.

**Magyar** Alulírott, Apple Inc. nyilatkozom, hogy a MacBook Pro megfelel a vonatkozó alapvető követelményeknek és az 1999/5/EC irányelv egyéb előírásainak.

**Malti** Hawnehkk, Apple Inc., jiddikjara li dan MacBook Pro jikkonforma mal-htigijiet essenzjali u ma provvedimenti oħra relevanti li hemm fid-Direttiva 1999/5/EC.

**Nederlands** Hierbij verklaart Apple Inc. dat het toestel MacBook Pro in overeenstemming is met de essentiële eisen en de andere bepalingen van richtlijn 1999/5/EG.

**Norsk** Apple Inc. erklærer herved at dette MacBook Pro -apparatet er i samsvar med de grunnleggende kravene og øvrige relevante krav i EU-direktivet 1999/5/EF.

**Polski** Niniejszym Apple Inc. oświadczam, że ten MacBook Pro są zgodne z zasadniczymi wymogami oraz pozostałymi stosownymi postanowieniami Dyrektywy 1999/5/CE.

**Português** Apple Inc. declara que este dispositivo MacBook Pro está em conformidade com os requisitos essenciais e outras disposições da Directiva 1999/5/CE.

**Română** Prin prezenta, Apple Inc. declară că acest aparat MacBook Pro este în conformitate cu cerințele esențiale și cu celelalte prevederi relevante ale Directivei 1999/5/CE.

**Slovensko** Apple Inc. izjavlja, da je ta MacBook Pro skladne z bistvenimi zahtevami in ostalimi ustreznimi določili direktive 1999/5/ES.

**Slovensky** Apple Inc. týmto vyhlasuje, že toto MacBook Pro spĺňa základné požiadavky a všetky príslušné ustanovenia Smernice 1999/5/ES.

**Suomi** Apple Inc. vakuuttaa täten, että tämä MacBook Pro tyyppinen laite on direktiivin 1999/5/EY oleellisten vaatimusten ja sitä koskevien direktiivin muiden ehtojen mukainen.

**Svenska** Härmed intygar Apple Inc. att denna MacBook Pro står i överensstämmelse med de väsentliga egenskapskrav och övriga relevanta bestämmelser som framgår av direktiv 1999/5/EG.

A copy of the EU Declaration of Conformity is available at: [www.apple.com/euro/compliance](http://www.apple.com/euro/compliance)

This equipment can be used in the following countries:

AT	BG	BE	CY	CZ	DK	EE	FI	FR	DE	GR	HU
IE	IT	LV	LT	LU	MT	NL	PL	PT	RO	SK	SL
ES	SE	GB	IS	LI	NO	CH					

## Korea Warning Statements

대한민국 규정 및 준수

방통위고시에 따른 고지사항  
해당 무선설비는 운용 중 전파혼신 가능성이 있음,  
이 기기는 인명안전과 관련된 서비스에 사용할 수 없습니다.

B급 기기(가정용 방송통신기자재)  
이 기기는 가정용(B급) 전자파합자기로서 주로  
가정에서 사용하는 것을 목적으로 하며, 모든 지  
역에서 사용할 수 있습니다.

## Singapore Wireless Certification

Complies with  
IDA Standards  
DB00063



## Taiwan Wireless Statements

### 無線設備の警告聲明

經型式認證合格之低功率射頻電機，非經許可，公司、商號或使用者均不得擅自變更頻率、加大功率或變更原設計之特性及功能。低功率射頻電機之使用不得影響飛航安全及干擾合法通信；經發現有干擾現象時，應立即停用，並改善至無干擾時方得繼續使用。前項合法通信指依電信法規定作業之無線電通信。低功率射頻電機須遵守合法通信或工業、科學及醫療用電波輻射性電機設備之干擾。

如有這頻率：

於 5.25GHz 至 5.35GHz 區域內操作之  
無線設備的警告聲明

工作頻率 5.250 ~ 5.350GHz 該頻段限於室內使用。

### 警告

本電池如果更換不正確會有爆炸的危險

請依製造商說明書處理用過之電池

## Taiwan Class B Statement

### Class B 設備的警告聲明

Nil.

## Japan VCCI Class B Statement

情報処理装置等電波障害自主規制について

この装置は、情報処理装置等電波障害自主規制協議会（VCCI）の基準に基づくクラス B 情報技術装置です。この装置は家庭環境で使用されることを目的としています。この装置がラジオやテレビジョン受信機に近接して使用されると、受信障害を引き起こすことがあります。

取扱説明書に従って正しい取扱をしてください。



ME67

## Informácie o externom USB modeme

Pri pripájaní vášho MacBooku Pro k telefónnej linke pomocou externého USB modemu sa obráťte na informácie telekomunikačnej agentúry uvedené v dokumentácii dodanej s modемом.

## ENERGY STAR® Compliance



As an ENERGY STAR® partner, Apple has determined that standard configurations of this product meet the ENERGY STAR® guidelines for energy efficiency. The ENERGY STAR® program is a partnership with electronic equipment manufacturers to promote energy-efficient products. Reducing energy consumption of products saves money and helps conserve valuable resources.

This computer is shipped with power management enabled with the computer set to sleep after 10 minutes of user inactivity. To wake your computer, click the mouse or trackpad or press any key on the keyboard.

For more information about ENERGY STAR®, visit:  
[www.energystar.gov](http://www.energystar.gov)

## Likvidácia a recyklácia



Tento symbol znamená, že v súlade s miestnymi zákonmi a nariadeniami musí byť tento produkt zlikvidovaný oddelene od odpadu z domácnosti. Keď tento produkt dosiahne koniec svojho životného cyklu, kontaktujte Apple alebo miestne úrady pre možnosti likvidácie elektronických zariadení.

Viac informácií o programe recyklácie Apple nájdete na webovej stránke [www.apple.com/environment/recycling](http://www.apple.com/environment/recycling).

## Európska únia — informácie o likvidácii



Tento symbol znamená, že v súlade s miestnymi zákonmi a nariadeniami musí byť tento produkt zlikvidovaný oddelene od odpadu z domácnosti. Keď tento produkt dosiahne koniec svojho životného cyklu, odneste ho do zberného strediska určeného miestnymi úradmi. Niektoré zberne prijímajú produkty bezplatne. Separovaný zber a recyklácia vášho produktu chráni životné prostredie a zaručuje, že bude recyklovaný spôsobom, ktorý chráni ľudské zdravie a prostredie.

### Türkiye

EEE yönetmeliğine (Elektrikli ve Elektronik Eşyalarla Bazı Zararlı Maddelerin Kullanımının Sınırlanılmasına Dair Yönetmelik) uygundur.

### Brasil: Informações sobre descarte e reciclagem



O símbolo acima indica que este produto e/ou sua bateria não devem ser descartadas no lixo doméstico. Quando decidir descartar este produto e/ou sua bateria, faça-o de acordo com as leis e diretrizes ambientais locais. Para informações sobre o programa de reciclagem da Apple, pontos de coleta e telefone de informações, visite [www.apple.com/br/environment](http://www.apple.com/br/environment).

### Likvidácia batérie

Batérie po skončení životnosti zlikvidujte v súlade s miestnymi zákonmi a nariadeniami.

**Deutschland:** Dieses Gerät enthält Batterien. Bitte nicht in den Hausmüll werfen. Entsorgen Sie dieses Gerät am Ende seines Lebenszyklus entsprechend der maßgeblichen gesetzlichen Regelungen.

**Nederlands:** Gebruikte batterijen kunnen worden ingeleverd bij de chemokar of in een speciale batterijcontainer voor klein chemisch afval (kca) worden gedeponeerd.

台灣



廢電池請回收

## China Battery Statement

警告：不要刺破或焚燒。該電池不含水銀。

## Taiwan Battery Statement

警告：請勿戳刺或焚燒。此電池不含汞。

### 中國

有毒或有害物質	零部件				
	电路板	显示屏	電池組	附件	電源适配器
鉛 (Pb)	X	X	X	X	X
汞 (Hg)	0	0	0	0	0
鎘 (Cd)	0	0	0	0	0
六价铬 (Cr, VI)	0	0	0	0	0
多溴联苯 (PBB)	0	0	0	0	0
多溴二苯醚 (PBDE)	0	0	0	0	0

0: 表示该有毒有害物质在该部件所有均质材料中的含量均在 SJ/T 11363-2006 规定的限量要求以下。

X: 表示该有毒有害物质至少在该部件的某一均质材料中的含量超出 SJ/T 11363-2006 规定的限量要求。

根据中国电子行业标准 SJ/T11364-2006 和相关的中国政府法规，本产品及其某些内部或外部组件上可能带有环保使用期限标识。取决于组件和组件制造商，产品及其组件上的使用期限标识可能有所不同。组件上的使用期限标识优先于产品上任何与之相冲突的或不同的环保使用期限标识。



 Apple Inc.

© 2011 Apple Inc. Všetky práva vyhradené.

Táto príručka je chránená autorskými právami. Táto príručka ako celok a ani žiadna jej časť sa nesmie bez predošlého písomného súhlasu spoločnosti Apple kopírovať, alebo reprodukovať akýmkoľvek iným spôsobom.

Táto príručka bola vytvorená tak, aby boli obsiahnuté informácie presné. Spoločnosť Apple nenesie zodpovednosť za tlačové alebo administratívne chyby.

Apple

1 Infinite Loop  
Cupertino, CA 95014  
408-996-1010  
www.apple.com

Logo Apple je obchodná známka spoločnosti Apple, registrovaná v USA a ďalších krajinách. Použitie „klávesnicového“ loga Apple (Option-Shift-K) pre komerčné účely bez predchádzajúceho písomného súhlasu spoločnosti Apple môže znamenať porušenie obchodnej známky a nekalú súťaž v zmysle federálnych a štátnych zákonov.

Apple, logo Apple, AirPort, FaceTime, Finder, FireWire, GarageBand, iChat, iLife, iMovie, iPhone, iPhoto, iPod, iPod touch, iTunes, Keynote, Mac, MacBook, Mac OS, MagSafe, Photo Booth, Safari, Spaces, Spotlight, SuperDrive, Time Capsule a Time Machine sú obchodnými známkami spoločnosti Apple Inc., registrovanými v USA a ďalších krajinách.

Logo FireWire, iPad a Multi-Touch sú obchodné známky spoločnosti Apple Inc.

Apple, AppleCare, Apple Store a iTunes Store sú názvy služieb spoločnosti Apple Inc., registrované v USA a v ďalších krajinách.

App Store je známka služby spoločnosti Apple.

ENERGY STAR® je registrovanou ochrannou známkou v USA

Thunderbolt a logo Thunderbolt sú ochrannými známkami spoločnosti Intel Corp. v USA a v ďalších krajinách.

Značka Bluetooth® a jej logá sú vlastníctvom spoločnosti Bluetooth SIG, Inc. a akékoľvek použitie týchto značiek spoločnosťou Apple Inc. podlieha licencií.

Názvy ostatných spoločností a produktov zmienené v tejto príručke sú ochrannými známkami príslušných spoločností. Zmienky o produktoch tretích strán majú len informačný význam a neuvádzajú sa za účelom reklamy, propagácie alebo odporúčania. Apple nepreberá žiadnu zodpovednosť za fungovanie a používanie týchto produktov.

Vyrobené v rámci licencie udelenej spoločnosťou Dolby Laboratories. „Dolby“, „Pro Logic“ a symbol dvojitý D sú ochrannými známkami spoločnosti Dolby Laboratories. Dôverné, nepublikované dielo, © 1992-1997 Dolby Laboratories, Inc. Všetky práva vyhradené.

Patenty simultánne publikované v USA a Kanade.