



iMac

Användar- handbok

Anvisningar om installation,
användning och felsökning
för iMac

 Apple Computer, Inc.

© 2006 Apple Computer, Inc. Alla rättigheter förbehålls.

Den här handboken och de program som beskrivs i den är skyddade enligt lagen (1960:729) om upphovsrätt till litterära och konstnärliga verk, s.k. copyright, och all rätt förbehålls Apple Computer AB. Det innebär att varken handboken eller programmen helt eller delvis får kopieras utan skriftligt tillstånd från Apple.

Apple-logotypen är ett varumärke som tillhör Apple Computer, Inc. och är registrerat i USA och andra länder. Det tecken föreställande Apples logotyp som skrivs med alternativ-A får inte användas i kommersiellt syfte utan skriftligt tillstånd av Apple.

Informationen i handboken har kontrollerats för att vara korrekt. Apple ansvarar inte för tryck- eller korrekturfel.

1 Infinite Loop

Cupertino, CA 95014-2084 USA

408-996-1010

www.apple.com

Apple, Apples logotyp, AirPort, Final Cut Pro, FireWire, iCal, iDVD, iLife, iMac, iMovie, iPhoto, iPod, iTunes, Mac, Mac-logotypen, Mac OS och Macintosh är varumärken som tillhör Apple Computer, Inc. och är registrerade i USA och andra länder.

AirPort Express, Exposé, Finder, iSight, Safari, Spotlight, SuperDrive och Tiger är varumärken som tillhör Apple Computer, Inc.

AppleCare och Apple Store är servicemärken som tillhör Apple Computer, Inc. och är registrerat i USA och andra länder.

.Mac är ett servicemärke som tillhör Apple Computer, Inc.

Ordmärket och logotyperna för Bluetooth ägs av Bluetooth SIG, Inc. och Apple Computer, Inc.:s användning av dessa märken sker under licens.

ENERGY STAR är ett varumärke registrerat i USA.

Intel och Intel Core är varumärken eller registrerade varumärken som tillhör Intel Corporation eller dess dotterbolag i USA och andra länder.

Namn på andra produkter och företag som omnämns i den här handboken är varumärken som tillhör respektive företag. Omnämmandet av produkter från andra tillverkare än Apple sker endast i informationssyfte och bör inte betraktas som en rekommendation. Apple lämnar ingen som helst garanti för dessa produkters kvalitet, prestanda, säljbara skick eller lämplighet för visst ändamål.

Tillverkad under licens från Dolby Laboratories. Dolby, Pro Logic och Dolby-symbolen är varumärken som tillhör Dolby Laboratories. Confidential Unpublished Works, © 1992–1997 Dolby Laboratories, Inc. Alla rättigheter förbehålls.

PowerPC och PowerPC-logotypen är varumärken som tillhör International Business Machines Corporation och används under licens.

Den produkt som beskrivs i denna handbok innehåller teknik som är patentskyddad i USA och som tillhör Macrovision Corporation och andra ägare. För att få använda denna patentskyddade teknik krävs tillstånd från Macrovision Corporation. Tekniken får endast användas för hemmabruk och i små, slutna sällskap om inte särskilt tillstånd inhämtats från Macrovision Corporation. Det är förbjudet att dekompilera eller dekonstruera programvaran.

USA- patentnummer 4 631 603, 4 577 216, 4 819 098 och 4 907 093. Licens ges endast för visning i små, slutna sällskap.

Samtidigt utgiven i USA och Kanada.

Innehåll

9 Kapitel 1: Komma igång

- 10 Vad som följer med
- 11 Installera din iMac
- 15 Nästa steg
- 18 Stänga av datorn eller försätta den i vila

19 Kapitel 2: Lär känna din iMac

- 20 Framsida A
- 22 Framsida B
- 24 Baksida A
- 26 Baksida B
- 28 Om Mac OS X
- 29 Få svar via Mac Hjälp
- 30 Anpassa skrivbordet och göra andra inställningar
- 31 Ansluta en skrivare
- 32 Hålla programvaran uppdaterad
- 33 Ansluta till nätverk
- 33 Använda Internet

- 34 Överföra filer till andra datorer
- 35 Använda program
- 35 När ett program inte svarar

- 37 **Kapitel 3: Använda iMac**
- 38 Använda Mighty Mouse
- 41 Tangentbordsreglage
- 42 Använda fjärrkontrollen Apple Remote och Front Row
- 47 Använda den inbyggda iSight-kameran
- 51 Förstå trådlös nätverksanslutning via AirPort Extreme
- 52 Använda trådlös Bluetooth-teknik
- 54 Ansluta till ett Ethernetnätverk
- 55 Använda ljudenheter
- 57 Ansluta externa bildskärmar, tv-apparater och videoenheter.
- 59 Använda USB 2.0 (Universal Serial Bus)
- 61 Ansluta FireWire-enheter
- 63 Använda optiska enheter
- 68 Skydda din iMac

- 69 **Kapitel 4: Installera minne**
- 70 Installera mer minne
- 77 Kontrollera om datorn hittar det nya minnet

79 **Kapitel 5: Felsökning**

- 80 Problem som gör att du inte kan använda datorn
- 82 Installera om programvaran som följde med iMac
- 83 Andra problem
- 86 Hitta datorns serienummer
- 87 Använda Apple Hardware Test

89 **Bilaga A: Teknisk information**

91 **Bilaga B: Rengöring, förvaring och säkerhet**

- 91 Säkerhetsanvisningar för installation och användning av iMac
- 93 Kontakter och portar
- 94 Information om lasern
- 94 Högriskmiljöer
- 95 Undvika hörselskador
- 95 Arbeta bekvämt
- 97 Rengöring av iMac
- 98 Flytta iMac
- 98 Apple och miljön

- 99 **Bilaga C: Ansluta till Internet**
- 101 Skriv ner den information du behöver
- 103 Ansluta via Inställningsassistent för nätverk
- 104 Felsöka anslutningen
- 107 Communications Regulation Information

Komma igång

1

Gratulerar till köpet av din iMac. Kapitlet innehåller anvisningar om hur du installerar datorn.

iMac är enkel att installera och du kommer snabbt igång med att använda den. Läs det här avsnittet om du aldrig har använt en iMac eller är ny som Macintosh-användare, så får du veta hur du kommer igång.

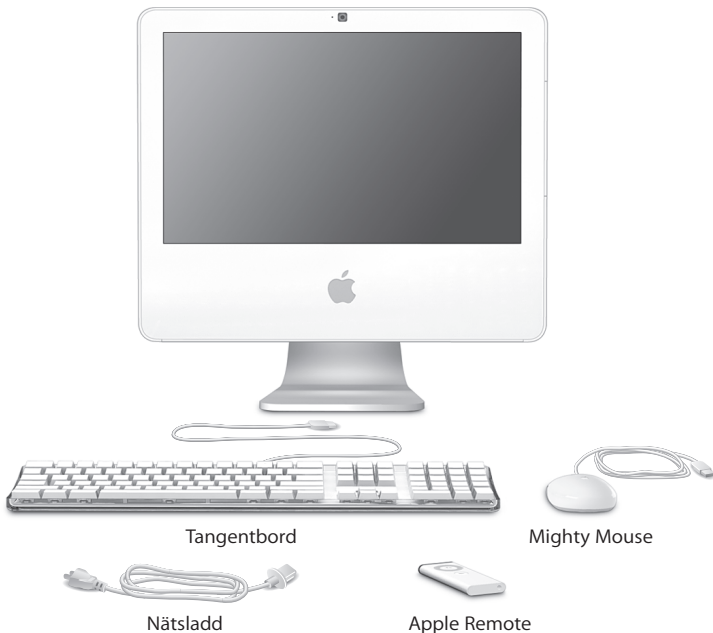
Viktig: Läs noga igenom installationsanvisningarna och informationen om säkerhet (se sidan 91) innan du ansluter datorn till elnätet.

Om du är en erfaren Macintosh-användare vet du säkert redan hur du startar och använder datorn. Läs igenom informationen i kapitel 2, "Lär känna din iMac", om du vill veta mer om de nya funktionerna i iMac.

Innan du installerar datorn tar du bort eventuella skyddsfilmerna från datorns utsida.

Vad som följer med

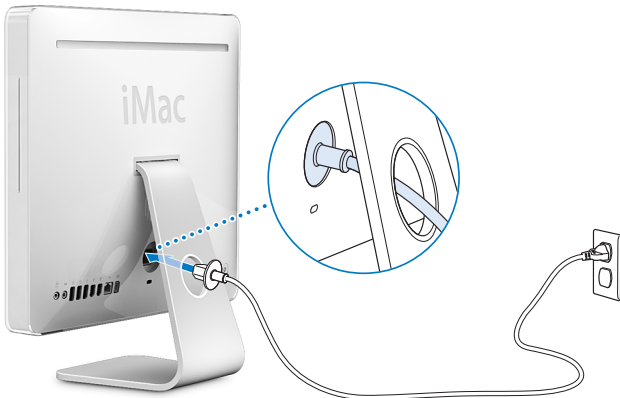
iMac levereras med tangentbordet Apple keyboard, musen Mighty Mouse, fjärrkontrollen Apple Remote och en nätströmsladd.



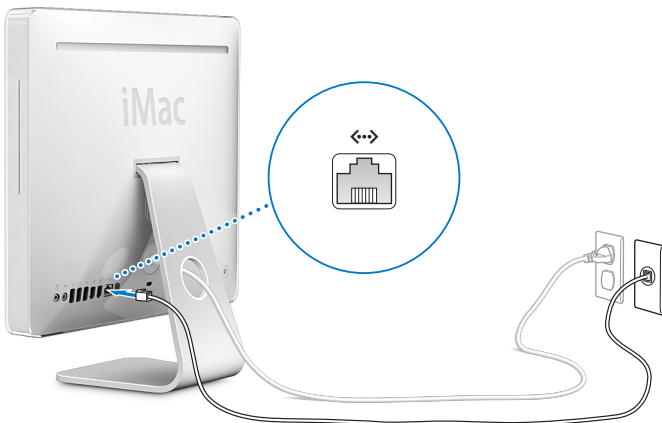
Installera din iMac

När du vill ansluta iMac följer du stegen på de följande sidorna.

Steg 1: Dra nätsladden genom hålet i stativet och anslut den till nätanslutningen på datorns baksida.

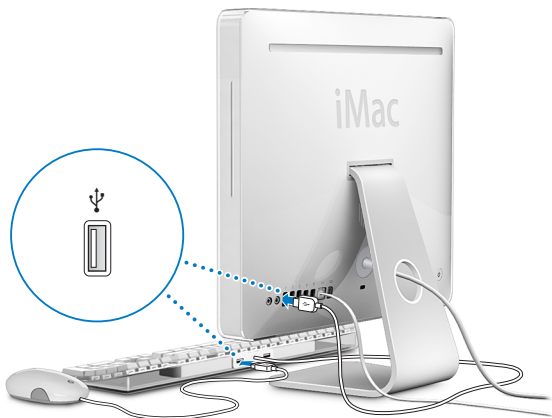


Steg 2: Vill du ansluta till Internet eller ett nätverk, ansluter du ena änden av en Ethernetkabel till datorn och den andra änden till ett DSL- eller kabelmodem, eller till ett nätverk.



Om du vill ansluta till eller skapa ett trådlöst nätverk, se bilaga C, "Ansluta till Internet", på sidan 99.

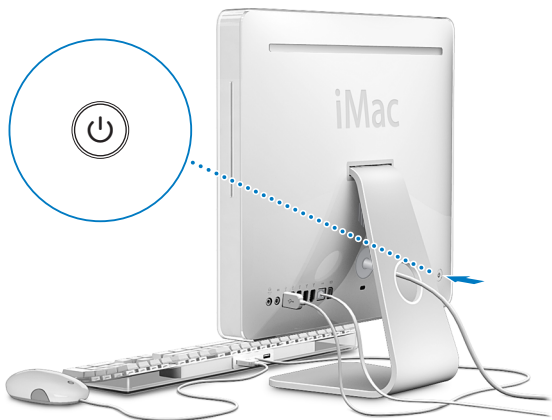
Steg 3: Anslut tangentbordet och musen.



Använda trådlöst tangentbord och mus

Om du köpte Apple Wireless Mouse och Apple Wireless Keyboard med iMac läser du anvisningarna som följde med musen och tangentbordet för hur du ställer in och använder dem med datorn.

Steg 4: Slå på datorn genom att trycka på strömbrytaren (⏻).



Nästa steg

När du slår på datorn för första gången startar Inställningsassistent. Den hjälper dig att ange rätt uppgifter för Internetanslutning och e-post och ställa in en användare på datorn. Om du redan har en Mac kan Inställningsassistent hjälpa dig att automatiskt föra över filer, program och annan information från den gamla datorn till din nya iMac.

Överföra information till din iMac

Inställningsassistenten gör det enkelt att kopiera sparade inställningar, filer och mappar från din gamla Mac. Den visar precis hur du ska ansluta din gamla Mac till din nya Mac för att föra över nätverksinställningar, användarkonton, dokument, bilder, program och annat. Inställningsassistenten överför filerna till din nya Mac via FireWire, snabbt och enkelt – följ bara anvisningarna på bildskärmen.

Det här behöver du för att överföra information:

- En 6-stifts till 6-stifts FireWire-kabel av standardtyp
- Den gamla datorn måste ha Mac OS X 10.1 eller senare.
- Den gamla datorn måste ha inbyggt FireWire och kunna använda FireWire-hårddiskläge.

Inställningsassistenten vägleder dig när du överför informationen och påverkar inte informationen på den andra datorn. Inställningsassistenten kan överföra:

- Användarkonton, inklusive inställningar och e-post
- Nätverksinställningar
- Programmappen
- Filer och mappar som finns på datorns huvudhårddisk
- Filer och mappar som finns på andra hårddiskar

Om du inte överför informationen med Inställningsassistent när du startar datorn första gången, kan du överföra den senare med Flyttassistent. Öppna programmappen, öppna Verktygsprogram och dubbelklicka på symbolen för Flyttassistent.

Obs!: Om du överför information senare med hjälp av Flyttassistent, kontrollerar du först att FileVault är aktiverat på den gamla datorn. Du aktiverar FileVault genom att välja Apple (🍏) > Systeminställningar, klicka på Säkerhet och sedan följa anvisningarna på skärmen.

Ansluta iMac till Internet

Om du inte fört över nätverksinställningarna kan Inställningsassistenten också hjälpa dig med att göra de inställningar som behövs för Internetanslutning. För att kunna ansluta till Internet behöver hemanvändare ett Internetabonnemang som kan vara avgiftsbelagt. Om du redan har ett Internetabonnemang läser du i bilaga C, "Ansluta till Internet," på sidan 99 för anvisningar om vilken information du behöver ange.

Mer information

Mer information finns i följande avsnitt:

Om du vill veta mer om att...	läser du...
Stänga av datorn eller försätta den i vila	"Stänga av datorn eller försätta den i vila" på sidan 18.
Använda iMac till att utföra några vanliga åtgärder	Kapitel 2, "Lär känna din iMac", på sidan 19
Hitta information i hjälpen på skärmen	"Få svar via Mac Hjälp" på sidan 29
Använda en speciell funktion i iMac eller ansluta en digital enhet	Kapitel 3, "Använda iMac", på sidan 37
Installera minne	Kapitel 4, "Installera minne", på sidan 69
Felsöka iMac om problem uppstår	Kapitel 5, "Felsökning", på sidan 79

Stänga av datorn eller försätta den i vila

När du har arbetat klart kan du antingen försätta datorn i viloläge eller stänga av den.

Försätta iMac i viloläge

Om du inte ska använda datorn på en kortare tid (mindre än några dagar) kan du försätta den i viloläge. När datorn försätts i vila släcks skärmen och en liten lampa längst ner till höger om bildskärmen pulserar med ett vitt sken. Du kan snabbt aktivera datorn utan att behöva starta om den.

Gör något av följande om du vill försätta datorn i viloläge:

- Välj Apple (🍏) > Vila.
- Tryck på strömbrytaren (⏻) på baksidan av datorn.
- Välj Apple (🍏) > Systeminställningar, klicka på Strömssparare och ställ in vilotimern.
- Tryck på och håll ner uppspelnings-/pausknappen (▶⏸) på Apple Remote-fjärrkontrollen under 3 sekunder.

Aktivera datorn igen genom att trycka på någon tangent på tangentbordet eller någon knapp på fjärrkontrollen. När du aktiverar datorn igen finns dina program, dokument och inställningar kvar exakt så som du lämnade dem.

Stänga av iMac

Om du inte tänker använda datorn på några dagar bör du stänga av den. Välj Apple (🍏) > Stäng av.

Varning: Stäng av datorn innan du flyttar på den. Om du flyttar datorn medan hårddisken snurrar kan det skada hårddisken, leda till förlust av data eller göra så att datorn inte startar från hårddisken.

I det här kapitlet får du grundläggande information om iMac.

Läs vidare så får du en översiktlig genomgång av datorns olika delar och funktionerna i Mac OS X, liksom information om vanliga åtgärder som hur du får svar på frågor när du behöver hjälp, hur du anpassar skrivbordets utseende, ansluter till en skrivare, använder Internet, och mer därtill.

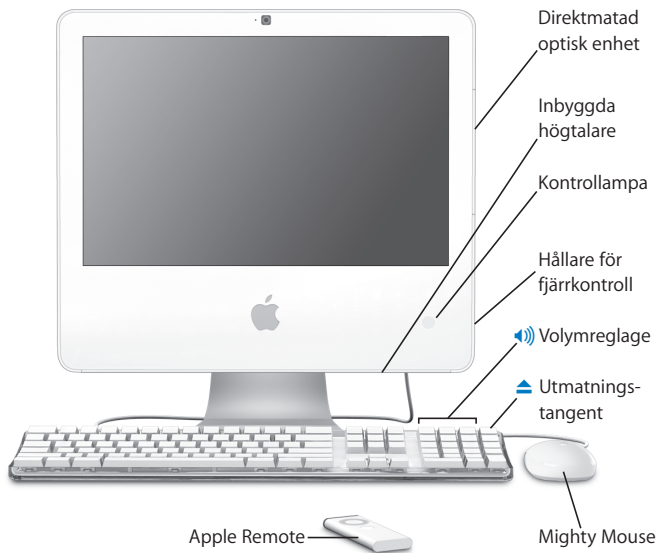
Den allra senaste informationen

Då Apple ofta gör nya versioner av eller uppdaterar systemprogramvaran kan bilderna i handboken skilja sig lätt från vad som visas på skärmen.

Apples webbplats (www.apple.com/se) innehåller länkar till de senaste nyheterna från Apple, program som kan hämtas och webbkataloger med program och maskinvara.

På Apples service- och assistanswebbplats finns assistans för alla Apples produkter, liksom handböcker till många Apple-produkter. Besök webbplatsen på adressen www.apple.com/se/support.

Framsida A



Direktmatad optisk enhet

iMac har en SuperDrive-enhet som kan läsa CD-ROM-skivor, Photo CD-skivor, vanliga ljudskivor, DVD-skivor och DVD-filmer. SuperDrive kan också bränna musik, dokument och andra digitalfiler på CD-R- och CD-RW-skivor samt DVD+R- (dubbla lager), DVD±R- och DVD±RW-skivor.

Inbyggda högtalare

Lyssna på musik, film, spel och multimedia.

Kontrollampa

Ett vitt ljus betyder att datorn är försatt i vila. När datorn är på är lampan släckt.

Hållare för fjärrkontroll

På högra sidan av iMac, under den optiska enheten, finns en intern magnet så att du kan trola bort Apple Remote när du inte använder den.

Apple Keyboard

Justera ljudstyrkan eller mata ut en skiva med hjälp av reglagen på tangentbordet.

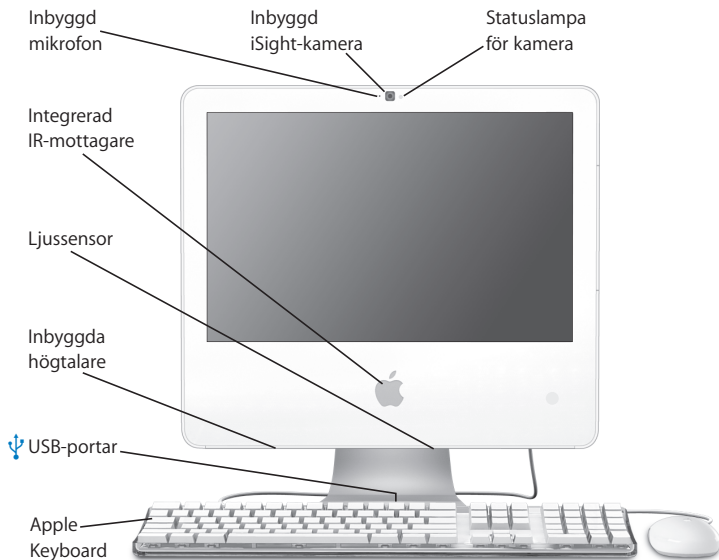
Mighty Mouse

Den programmerbara musen har flera knappar och en innovativ rullningskula. Klicka, tryck och rulla igenom dokument, webbsidor och annat.

Apple Remote

Styr musik, bilder och videor från andra sidan rummet med den lätthanvända fjärrkontrollen med sex knappar och Front Row.

Framsida B



Statuslampa för kameran

En grön lampa visar att kameran i iMac visar video eller att Photo Booth är öppet.

Inbyggd iSight-kamera

Videokonferera med vänner, familj och kollegor via bredband med programmet iChat AV eller ta bilder med Photo Booth-programmet.

**Inbyggd mikrofon**

Spela in ljud direkt på iMac eller prata med dina vänner via bredband med programmet iChat AV (följer med datorn).

Inbyggd IR-mottagare

Med fjärrkontrollen och den inbyggda IR-mottagaren blir det bekvämare att använda iMac.

Ljussensor

Känner av ljuset i omgivningen och justerar automatiskt ljusstyrkan på kontrolllampan när iMac är i viloläge.


Inbyggda högtalare

Lyssna på musik, film, spel och multimedia.

**Två USB (Universal Serial Bus) 1.1-portar på Apple Keyboard**


Anslut USB 1.1-enheter med låg effekt, t.ex. en mus, till datorns tangentbord. Det finns också tre höghastighets-USB 2.0-portar på datorns baksida.


Baksida A


 Mini-DVI-port

 Ethernetport
(10/100/1000Base-T)

 Ljudingång (linje in)

 Hörlursuttag/
optisk ljud-
utgång

 USB 2.0-portar (3)

 FireWire 400-portar (2)



**Mini-DVI-port (video ut)**

Använd en Mini-DVI-till-DVI-adaptör för att ansluta datorn till en av Apples platta bildskärmar, eller någon annan skärm som har en DVI-kontakt. Anslut till en extern bildskärm eller projektor som har VGA-kontakt med hjälp av en Mini-DVI-till-VGA-adaptör. Du kan använda en Mini-DVI-till-Video-adaptör för komposit- och S-videostöd så att du kan ansluta en TV, videobandspelare eller annan videoenhet. Adaptörer finns på www.apple.com/swedenstore.

**Ethernetport (10/100/1000Base-T)**

Anslut till ett höghastighets 10/100/1000Base-T Ethernetnätverk, anslut ett DSL- eller kabelmodem, eller anslut en annan dator och för över filer. Ethernetporten känner automatiskt av andra Ethernetenheter.

**Analogt ljud linje in**

Här ansluter du en extern linjenivåmikrofon eller andra enheter för ljudinmatning.

**Hörlursuttag/optisk ljudutgång**

Anslut hörlurar eller andra enheter för ljuduppspelning. Eller anslut iMac till en mottagare, ett hemmabiosystem eller andra digitalljudsenheter med en optisk ljudkabel med minikontakt.

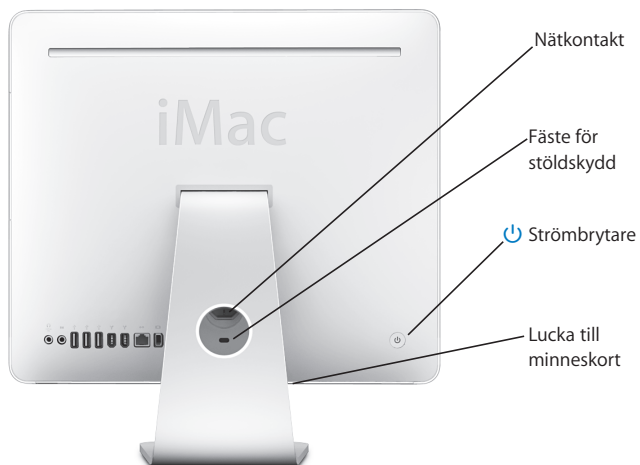
**Tre USB 2.0-portar (Universal Serial Bus)**

Anslut modem, iPod, skrivare, hårddisk, digitalkamera, joystick och mer till iMac.

**Två FireWire 400-portar**

Anslut externa höghastighetsenheter, t.ex. en DV-kamera eller en extern lagringsenhet.

Baksida B





Nätkontakt

Anslut datorns strömkabel.

Fäste för stöldskydd

Förhindra stöld genom att ansluta ett lås och kabel (kan köpas via www.apple.com/swedenstore).



Strömbrytare

Starta datorn eller försätt den i vila. Tryck och håll ner för återställning vid felsökning.

Minne

iMac levereras med minst 512 MB 667 MHz PC2-5300 DDR2 (Double Data Rate 2) SO-DIMM-minne. Du kan lägga till mer minne, upp till totalt 2 GB. Vill du ha information om hur du installerar minne läser du avsnittet "Installera mer minne" på sidan 70.



Trådlös AirPort Extreme-teknik (inuti)

Anslut till ett trådlöst nätverk med den inbyggda AirPort Extreme-tekniken i datorn.



Trådlös Bluetooth 2.0+EDR-teknik (inuti)

Anslut trådlöst till Bluetooth-utrustade enheter som mobiltelefoner, handdatorer, skrivare och tangentbordet Apple Wireless Keyboard och musen Apple Wireless Mouse (tangentbordet och musen finns att köpa via www.apple.com/swedenstore).

Om Mac OS X

iMac levereras med Mac OS X "Tiger" och den prisbelönta programsviten iLife. Du kan läsa mer om Mac OS X och iLife i häftet *Welcome to Tiger* som följde med datorn. Du kan också öppna Mac Hjälp (se sidan 29) och ta en titt på innehållet. Där hittar du massor av information för nya och erfarna användare, liksom för folk som bytt till Mac från PC. Om du får problem med att använda Mac OS X så tittar du i felsökningsinformationen längst bak i boken eller väljer Hjälp > Mac Hjälp från menyraden längst upp på bildskärmen.

Mac OS X innehåller:

- Spotlight, en kraftfull sökmotor som automatiskt indexerar alla dina filer
- Dashboard, ett gränssnitt som placerar små fiffiga miniprogram, så kallade widgetar, vid dina fingertoppar
- Exposé, som visar upp alla öppna program genom att lägga dem överskådligt sida vid sida

Om du vill ha information om Mac OS X-kompatibla program eller läsa mer om Mac OS X går du till webbplatsen för Mac OS X på adressen www.apple.com/se/macosx.

Få svar via Mac Hjälp

Det finns mer information om hur du använder din iMac i Mac Hjälp.

Så här öppnar du Mac Hjälp:

- 1 Klicka på Finder-symbolen i Dock (raden av symboler längst ner på skärmen).



- 2 Välj Hjälp > Mac Hjälp (klicka på Hjälp-menyn i menyraden och välj Mac Hjälp).



- 3 Klicka i sökfältet, skriv en fråga och tryck på returtangenten på tangentbordet.



Anpassa skrivbordet och göra andra inställningar

I Systeminställningar kan du snabbt anpassa utseendet på skrivbordet. Välj Apple (🍏) > Systeminställningar från menyraden.



Allteftersom du känner dig mer hemma med datorn kan du börja utforska de andra alternativen i Systeminställningar. I Systeminställningar finns nästan alla inställningar du kan göra på iMac. Om du vill veta mer väljer du Hjälp > Mac Hjälp och söker efter "Systeminställningar" eller efter namnet på en särskild inställning.

Ansluta en skrivare

De flesta skrivare går att ansluta med en USB-kabel medan andra kräver en nätverksanslutning som Ethernet. Om du har en AirPort Express- eller AirPort Extreme-basstation kan du ansluta en USB-skrivare till basstationen (istället för till datorn) och skriva ut trådlöst. Följ anvisningarna som följde med skrivaren för installation av nödvändig programvara och anvisningar om hur du ansluter skrivaren. Drivrutiner för de flesta skrivare finns inbyggt i Mac OS X.

När du har anslutit en skrivare upptäcker datorn normalt den automatiskt, och lägger till den i listan över tillgängliga skrivare. Du kan behöva känna till nätverksnamnet eller -adressen till en skrivare som är ansluten till ett nätverk för att kunna skriva ut till den.

Så här ställer du in en skrivare:

- 1 Öppna Systeminställningar och klicka på symbolen Skrivare och fax.
- 2 Klicka på Utskrifter och sedan på lägg till-knappen (+).
- 3 Välj skrivare och klicka på Lägg till.
- 4 Med lägg till-knappen (+) och ta bort-knappen (-) kan du välja vilka skrivare som ska visas i skrivarlistan.

Övervaka utskrifter

När du har skickat ett dokument till en skrivare kan du övervaka utskriften, och t.ex. avbryta eller tillfälligt pausa den. Vill du övervaka en utskrift klickar du på skrivarsymbolen i Dock så öppnas utskriftsfönstret. Du kan nu se vilka utskrifter som finns i utskriftskön, och göra ändringar för dem.

Om du vill ha mer information öppnar du Mac Hjälp och söker efter "skriva ut".

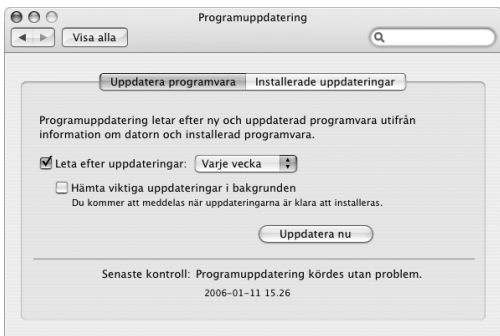
Hålla programvaran uppdaterad

Du kan ansluta till Internet och använda Programuppdatering, som automatiskt hämtar och installerar de senaste kostnadsfria programversionerna, drivrutinerna och andra förbättringar från Apple.

När du är ansluten till Internet kontrollerar Programuppdatering direkt på Apples Internetserverar om det finns några uppdateringar för din dator. Datorn är inställd på att automatiskt leta efter uppdateringar en gång i veckan, men du kan ställa in den att leta en gång om dagen eller en gång i månaden. Du kan också leta efter uppdateringar manuellt.

Så här kontrollerar du om det finns uppdateringar:

- 1 Öppna Systeminställningar.
- 2 Klicka på symbolen Programuppdatering och följ anvisningarna på skärmen.



- Om du vill ha mer information söker du efter "Programuppdatering" i Mac Hjälp.
- Den senaste informationen om Mac OS X får du om du går till webbplatsen för Mac OS X på adressen www.apple.com/se/macosex.

Ansluta till nätverk

Om du vill ansluta iMac till ett Ethernetnätverk, kabel- eller DSL-modem, eller ett trådlöst nätverk hittar du information i avsnitten "Ansluta till ett Ethernetnätverk" på sidan 54 och "Förstå trådlös nätverksanslutning via AirPort Extreme" på sidan 51 om hur du ställer in en Ethernet- eller AirPort-anslutning. Du kan också öppna Mac Hjälp och söka efter "Ethernet" eller "AirPort" om du vill ha mer hjälp.

Använda Internet

Första gången du använde iMac hjälpte Inställningsassistent dig att ansluta till Internet. Om du behöver byta till en annan typ av anslutning, som t.ex. ett DSL- eller kabelmodem, ett Ethernetnätverk eller ett AirPort Extreme-nätverk eller ett annat trådlöst nätverk, så hittar du mer information i bilaga C, "Ansluta till Internet", på sidan 99.

Överföra filer till andra datorer

Det finns flera sätt att föra över filer och dokument till eller från datorn.

- Du kan enkelt föra över filer med hjälp av Inställningsassistenten. Läs mer i avsnittet "Överföra information till din iMac" på sidan 15.
- Du kan föra över filer via Internet med hjälp av .Mac eller något annat Internetkonto. Gå till www.apple.com/se/dotmac och få mer information.
- Om du ansluter datorn till ett Ethernetnätverk kan du föra över filer till andra datorer på nätverket. Anslut till en annan dator eller server genom att öppna ett Finder-fönster och klicka på Nätverk. Om du vet datorns namn eller nätverksadress kan du istället välja Gå > Anslut till server från menyraden i Finder.
- Du kan skapa ett litet Ethernetnätverk genom att ansluta en Ethernetkabel till din iMac och till Ethernetporten (↔) på en annan dator. Om du vill ha mer information öppnar du Mac Hjälps och söker efter "ansluta två datorer till varandra".
- Du kan också ansluta till en annan Mac med en FireWire-kabel. Din iMac visas som en hårddisk på den andra datorn och sedan kan du föra över filer. Mer information om att använda FireWire till att överföra filer hittar du i Mac Hjälps genom att söka efter "överföra filer via FireWire".
- Du kan föra över filer genom att ansluta till ett trådlöst AirPort-nätverk. Läs mer i avsnittet "Förstå trådlös nätverksanslutning via AirPort Extreme" på sidan 51.

Vill du ha mer information om hur du överför filer och dokument öppnar du Mac Hjälps och söker efter "överföra filer" eller den typ av anslutning du vill använda.

Använda program

iMac levereras med programpaketet iLife och andra program för att skicka e-post, surfa på Internet, chatta via webben, ordna musik och digitalbilder, skapa filmer och mycket mer. Vill du ha mer information om något av de programmen öppnar du det och går sedan till Mac Hjälp för programmet.

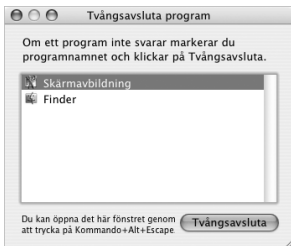
När ett program inte svarar

Ibland kan det hända att program låser sig. Med Mac OS X kan du avsluta program som inte svarar, utan att behöva starta om datorn. När du avslutar ett program som låst sig kan du fortfarande spara det du har gjort i andra program.

Så här tvångsavslutar du ett program:

- 1 Tryck på kommando (⌘)-alternativ-esc eller välj Apple () > Tvångsavsluta.

Dialogrutan Tvångsavsluta visas med programmet markerat.



- 2 Klicka på Tvångsavsluta.

Programmet avslutas men övriga program förblir öppna.

Det här kapitlet innehåller information om de många inbyggda funktionerna i iMac, så att du kan få ut mesta möjliga av datorn.

Här är några av funktionerna du kan utforska på din nya iMac:

- Klicka, kläm och rulla med musen Mighty Mouse
- Njut av musik, bilder och videor utan att behöva resa dig ur soffan, tack vare fjärrkontrollen Apple Remote och programmet Front Row
- Ta ögonblicksbilder med Photo Booth och den inbyggda iSight-kameran
- Videokonferera med iChat AV och den inbyggda iSight-kameran
- Skapa video med iMovie HD och den inbyggda iSight-kameran
- Använd den inbyggda AirPort Extreme-tekniken för trådlöst nätverk
- Anslut skrivare och andra externa enheter till USB 2.0-portarna (🔌)
- Importera video från en videokamera eller anslut en extern hårddisk till FireWire-portarna (🔗)
- Spegla eller utöka skrivbordet på en tv-skärm, bildskärm eller med en projektor via Mini-DVI-videoporten (📺)
- Bränn DVD- eller CD-skivor med SuperDrive-enheten

Om du vill veta vad du kan använda iMac till kan du börja med att läsa det här kapitlet. Du kan även hitta information i Mac Hjälp och på Apples assistanswebbplats för iMac på adressen www.apple.com/se/support/imac.

Använda Mighty Mouse

Din iMac levereras med musen Mighty Mouse som innehåller beröringskänslig teknik under skalet som känner av var du klickar. Mighty Mouse har också tryckkänsliga knappar på båda sidor. Genom att klämma på musen med fingrarna kan du aktivera Dashboard, Exposé och andra funktioner du kan ställa in. Du kan ställa in att höger- eller vänsterknappen ska vara den primära knappen och med rullningskulan kan du flytta runt i ett dokument utan att behöva lyfta ett finger.



Ställa in Mighty Mouse

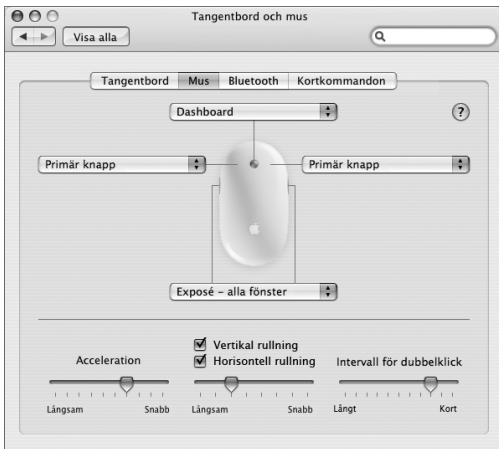
Mighty Mouse är förinställd på att öppna Dashboard med rullkulans knapp och Exposé med sidoknapparna, men du kan anpassa ett antal alternativ:

- Ställa in att rullningskulans knapp ska öppna programväxlaren och därefter välja med rullningskulan.
- Ställa in att valfri knapp ska starta en ny Spotlight-sökning. Sedan söker du reda på vad du än letar efter.
- Ändra så att sidoknapparna inte visar alla fönster i Exposé utan endast fönstren i det aktiva programmet.
- Öppna valfritt program från valfri knapp på Mighty Mouse — välj bara "annat" från knappens popupmeny och bläddra fram programmet i Finder.
- Ställ in valfri knapp på det övre skalet som primär knapp.

Öppna inställningspanelen Tangentbord och mus och ställ in Mighty Mouse att fungera som enknappsmus, eller gör inställningar för den som flerknappsmus. Där ser du popupmenyer för knappar och reglage för acceleration och dubbelklickning. Du kan ställa in vilken knapp som ska vara primär respektive sekundär, vilka program som ska öppnas med Mighty Mouse och du kan anpassa rullningsfunktionen.

Så här öppnar du inställningspanelen Tangentbord och mus:

- 1 Välj Apple (🍏) > Systeminställningar.
- 2 Klicka på Tangentbord och mus och sedan på Mus.

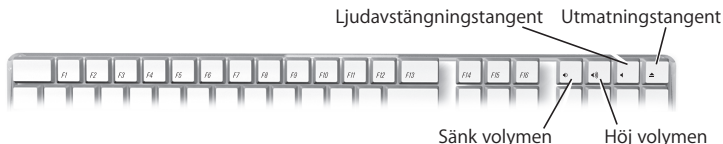


Mer information om Mighty Mouse

Mer information om hur du konfigurerar och använder Mighty Mouse hittar du i Mac Hjälp. Välj Hjälp > Mac Hjälp och sök efter "Mighty Mouse".

Tangentbordsreglage

Med tangentbordet kan du bland annat justera ljudvolymen eller mata ut skivor



Tryck på F15 om du vill öka bildskärmens ljusstyrka eller på F14 om du vill minska den. Hantera fönstren på bildskärmen med Exposé. Tryck på F9 om du vill se alla öppna fönster. Om du vill se alla öppna fönster i det aktuella programmet trycker du på F10. Om du vill gömma alla fönster för att kunna se skrivbordet trycker du på F11.

Du kan inte bara styra Front Row (se sidan 42) med fjärrkontrollen Apple Remote, utan även med tangentbordet. Följande tangenter motsvarar knapparna på Apple Remote:

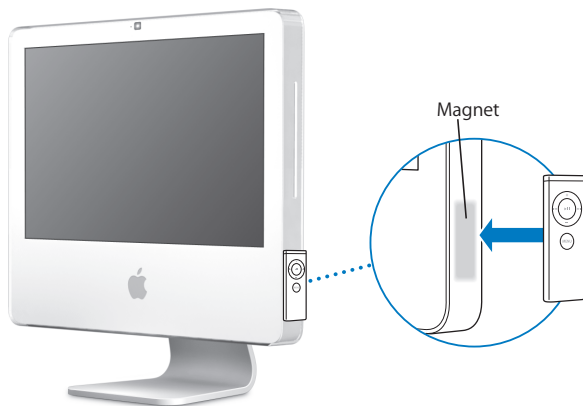
Motsvarande tangent på tangentbordet	Knapp på fjärrkontrollen Apple Remote
Kommando (⌘) - Esc	Gå in i meny (MENU)
Esc	Gå ur meny (MENU)
Mellanslag eller retur	Välj/spela upp/paus (▶)
Uppåtpil (↑)	Volym upp/meny upp (⊕)
Nedåtpil (↓)	Volym ner/meny ner (⊖)
Högerpil (→)	Nästa/spola framåt (▶▶)
Vänsterpil (←)	Föregående/spola bakåt (◀◀)

Om du vill gå ur Front Row och återgå till Finder trycker du på valfri alfabetstangent på tangentbordet.

Du hittar kortkommandon för andra åtgärder och program genom att välja Hjälp > Mac Hjälp i menyraden och söka efter "kortkommandon". Om du vill ha mer information om fjärrkontrollen Apple Remote läser du "Använda fjärrkontrollen Apple Remote och Front Row".

Använda fjärrkontrollen Apple Remote och Front Row

Apple Remote fungerar med programmet Front Row och den inbyggda infraröda (IR) mottagaren. IR-mottagaren sitter bakom Apple (🍏)-logotypen på framsidan av iMac.



När du inte använder fjärrkontrollen sätter du den i magnethållaren som sitter på högra sidan av iMac, så som visas i illustrationen.

Varning: iMac har en liten magnet där du kan sätta Apple Remote när den inte används. För att undvika dataförlust på externa hårddiskar, minneskort, en iPod eller andra magnetiska medier, bör du se till att inte låta dem komma nära magneten.

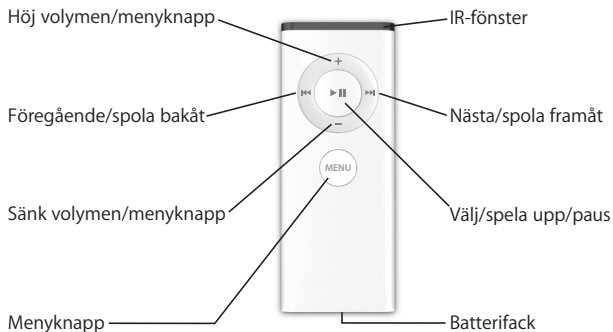
Med fjärrkontrollen Apple Remote kan du öppna Front Row och spela musik från ditt iTunes-bibliotek, titta på bildspel och QuickTime-filmtrailrar, spela upp en DVD-skiva med DVD-spelare, och mer därtill — utan att behöva resa dig ur soffan.

Med Apple Remote kan du:

- Öppna Front Row.
- Navigera i menyerna Musik, Bilder, Video och DVD i Front Row.
- Navigera i iTunes, iPhoto och DVD-spelare.
- Väcka eller försätta datorn i vila.

Så här använder du fjärrkontrollen Apple Remote:

- Klicka på menyknappen (MENU) så att Front Row öppnas.
- Menyknappen (MENU) tar dig till föregående meny när du navigerar i Front Row.
- Tryck på knapparna för volymökning (+) eller volymminskning (-) när du vill flytta genom menyalternativen i Front Row eller justera volymen.
- Använd val-/spela upp-/pausknappen (▶||) för att välja alternativ i Front Row-meny.
- Tryck på val-/spela upp-/pausknappen (▶||) för att spela upp eller pausa en låt, ett bildspel eller en film.
- Nästa/spola framåt (▶▶) eller föregående/spola bakåt (◀◀) tar dig till nästa eller föregående låt i iTunes-biblioteket eller nästa eller föregående kapitel i en DVD-film.
- Håll ner nästa/spola framåt (▶▶) eller föregående/spola bakåt (◀◀) för att spola framåt eller bakåt i en låt eller en film.



Parkoppla fjärrkontrollen Apple Remote

Om du har flera datorer eller andra enheter med inbyggda IR-enheter i ett rum (t.ex. fler än en iMac i ett hemmakontor eller i en datasal) kan du "parkoppla" fjärrkontrollen Apple Remote med en viss dator eller enhet. Vid parkoppling ställs den mottagande datorn eller enheten in på att endast styras av en viss fjärrkontroll.

Så här parkopplar du fjärrkontrollen med din iMac:

- 1 Ställ dig nära datorn (inom 7-10 cm).
- 2 Rikta fjärrkontrollen Apple Remote mot Apple-logotypen på framsidan av iMac.
- 3 Håll menyknappen och knappen för nästa/spola framåt på fjärrkontrollen nertryckta samtidigt i 5 sekunder.

När Apple Remote har parkopplats med din iMac visas en kedjelänkssymbol (⌘) på skärmen.

Så här tar du bort parkopplingen mellan fjärrkontrollen Apple Remote och din iMac:

- 1 Välj Apple (🍏) > Systeminställningar från menyraden.
- 2 Klicka på Säkerhet och sedan på Ta bort parkoppling.

Stänga av IR-mottagaren

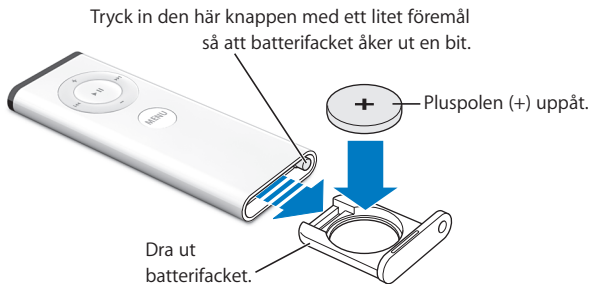
I inställningspanelen Säkerhet kan du aktivera eller avaktivera IR-mottagning.

Så här stänger du av IR-mottagaren:

- Välj Apple (🍏) > Systeminställningar i menyraden och klicka på Säkerhet.
- Markera kryssrutan "Avaktivera IR-mottagaren för fjärrkontrollen".

Byta batteri i fjärrkontrollen Apple Remote

Apple Remote innehåller ett CR 2032-batteri som du kan byta ut när det behövs.



Så här byter du batteriet:

- 1 Öppna batterifacket genom att trycka på knappen med ett litet objekt, som visas i illustrationen ovan.
- 2 Dra ut batterifacket och ta bort batteriet.
- 3 Lägg i det nya batteriet med pluspolen uppåt (+).
- 4 Stäng batterifacket.

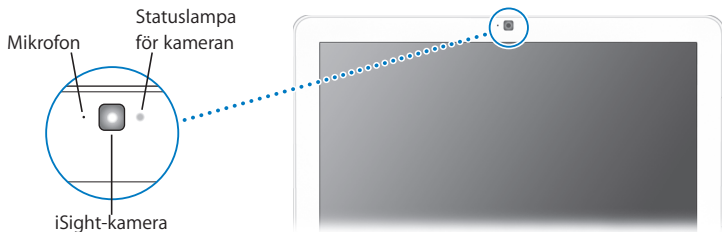
Varning: Sätt i batteriet på rätt sätt så undviker du explosionsrisk. Passa in batteriets positiva pol i hållaren och använd endast samma batterityp som originalet.

Mer information om fjärrkontrollen Apple Remote

Mer information om fjärrkontrollen Apple Remote hittar du i Mac Hjälp. Välj Hjälp > Mac Hjälp och sök efter "fjärrkontroll".

Använda den inbyggda iSight-kameran

Din iMac har en inbyggd iSight-kamera som du kan använda till att ta bilder med Photo Booth, skapa filmer med iMovie HD eller videochatta med familj och vänner på Internet med iChat AV.



Ta bilder med Photo Booth

Med Photo Booth kan du ta bilder och lägga till roliga visuella effekter som sepia, utsträckning, popkonst, glöd, färgad penna och många fler.

Så här tar du bilder med Photo Booth:

- 1 Klicka på Photo Booth-symbolen i Dock (eller välj Program > Photo Booth) så öppnas Photo Booth och iSight-kameran aktiveras.
Den gröna lampan bredvid kameran betyder att den är på.
- 2 Om du vill väljer du en visuell effekt för bilden.
- 3 Klicka på kameran symbolen under bilden för att ta en bild.

Spara bilden i ditt iPhoto-bibliotek, e-posta den till vänner eller spara den som din iChat-kontaktbild.

Så här gör du om du vill använda bilden som en iChat-kontaktbild eller som en kontobild:

- 1 Öppna Photo Booth och ta en bild.
- 2 Markera den bild du vill använda som kontakt- eller kontobild.
- 3 Klicka på kontakt- eller kontobildssymbolen så uppdateras bilden automatiskt.

Mer information om Photo Booth finns i Mac Hjälp. Välj Hjälp > Mac Hjälp och välj sedan Bibliotek > Photo Booth Hjälp.

Använda iSight-kameran med iMovie HD

Du kan samla in livevideo från den inbyggda iSight-kameran direkt till iMovie HD.

Så här samlar du in video:

- 1 Öppna iMovie HD genom att klicka på iMovie HD-symbolen i Dock (eller välj Program > iMovie HD).
- 2 Klicka på lägesväxlaren så att iMovie HD hamnar i läget för inbyggd kamera.



- 3 Klicka på kamerasympolen till vänster om lägesväxlaren och välj Inbyggd iSight från popupmenyn.
- 4 Klicka på knappen "Spela in med iSight" i iMovie-fönstret för att börja spela in. Videon som visas i iMovie-fönstret spelas in och sparas i klipphyllan i iMovie.
- 5 Klicka på knappen "Spela in med iSight" igen för att avbryta inspelningen. Du kan spela in video så länge det finns utrymme för den på iMacs hårddisk.

Mer information om iMovie HD finns i Mac Hjälp. Välj Hjälp > Mac Hjälp, och välj sedan Bibliotek > iMovie HD Hjälp från menyraden.

Videokonferera med iChat AV

Öppna iChat AV och klicka på videosymbolen så slås iSight-kameran på. Den gröna statuslampan betyder att iSight är på. Klicka på videosymbolen för en kontakt så är du klar att börja videokonferera med andra iChat AV-användare i realtid med fullrörlig video. Din iMac har också en inbyggd mikrofon, så du får både ljud och video i iChat AV-videokonferensen.

Du måste ha följande för att kunna hålla videokonferens med iSight-videokameran:

- Ett America Online- (AOL), AOL Instant Messenger- (AIM) eller .Mac-konto (krävs för iChat AV)
- En bredbandsanslutning till Internet via DSL- eller kabelmodem eller ett lokalt nätverk. Det går inte att använda uppringd Internetanslutning.
- Någon att hålla videokonferensen med (till exempel andra iChat AV-, AOL- eller AIM-användare).

Så här startar du en videokonferens:

- 1 Öppna iChat AV.
- 2 Klicka på kameraknappen bredvid en kontakt i kontaktlistan.

Den gröna statuslampan betyder att du visar video. När du klickar på kameraknappen skickas en inbjudan till kontakten att acceptera videobegäran, samtidigt som du kan se hur du ser ut i kameran. När en kontakt accepterar en inbjudan visas han/hon på din skärm och du på hans/hennes.

Videokonferens med fler än en kontakt

Du kan ha videokonferens med upp till tre kontakter samtidigt. En kontakt är "värd" för videokonferensen medan de andra är deltagare.

Så här startar du en videokonferens med fler än en kontakt:

- 1 Öppna iChat AV.
- 2 Håll ner kommandotangenten (⌘) när du markerar de kontakter du vill bjuda in.
- 3 Klicka på kameraknappen längst ner i kontaktlistan.

Stänga av iSight-kameran

När du vill stänga av iSight-kameran stänger du det aktiva iChat-fönstret. Den gröna statuslampan släcks vilket betyder att kameran är avslagen och att videon har avbrutits.

Använda en bild på dig själv som kontaktbild

Du kan ta en bild av dig själv med den inbyggda iSight-videokameran och använda den som kontaktbild. Personer som har dig i sin kontaktlista kommer då att se bilden.

Så här anger du kontaktbild:

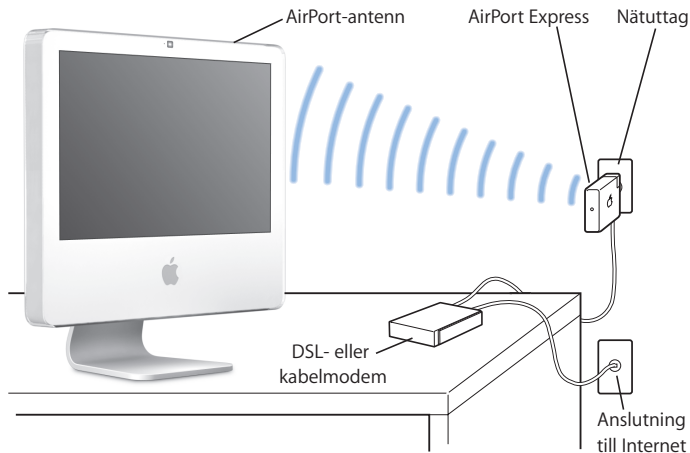
- 1 Öppna iChat AV.
- 2 Välj Kontakter > Ändra min bild.
- 3 Klicka på kameraknappen och säg "omelett".

Du kan även ta en kontaktbild med Photo Booth. Markera en bild du tagit med Photo Booth och klicka sedan på kontaktbildsymbolen så uppdateras din iChat-kontaktbild automatiskt. Läs mer i avsnittet på sidan 47.

Mer information om iChat AV hittar du i Mac Hjälp. Välj Hjälp > Mac Hjälp, och välj sedan Bibliotek > iChat AV Hjälp.

Förstå trådlös nätverksanslutning via AirPort Extreme

Din iMac har inbyggd AirPort Extreme-teknik vilket erbjuder ett enkelt och prisvärt sätt att få trådlös Internetanslutning. AirPort använder trådlös teknik för lokala nätverk (LAN) för trådlös kommunikation mellan flera datorer. Du kan få åtkomst till Internet, överföra filer, spela spel med flera deltagare, och mycket mer.



Hur AirPort ger trådlös Internetanslutning

Med AirPort Extreme-teknik kan iMac trådlöst ansluta till en AirPort Express- eller en AirPort Extreme-basstation som i sin tur är ansluten till Internet via en telefonlinje eller ett DSL- eller kabelmodem.

Obs! Du måste ha en AirPort Express- eller en AirPort Extreme-basstation och ett Internetabonnemang (avgifter kan tillkomma). Vissa Internetleverantörer är för närvarande inte kompatibla med AirPort. Räckvidden kan variera beroende på omgivning.

Mer information om AirPort

Om du vill köpa AirPort Express eller en AirPort Extreme-basstation kontaktar du en auktoriserad Apple-återförsäljare eller besöker Internetbutiken Apple Store på adressen www.apple.com/swedenstore.

Mer information om AirPort finns i AirPort Hjälp. Välj Hjälp > Mac Hjälp, och välj sedan Bibliotek > AirPort Hjälp. Du kan också hitta information på Apples AirPort-webbplats på adressen www.apple.com/se/airport.

Använda trådlös Bluetooth-teknik

iMac har inbyggd Bluetooth 2.0+EDR-teknik (Enhanced Data Rate). Med Bluetooth kan du skapa trådlösa anslutningar på korta avstånd mellan datorer, handdatorer, mobiltelefoner, kameratelefoner, skrivare och digitalkameror, samt trådlösa indataenheter som tangentbordet Apple Wireless Keyboard och musen Apple Wireless Mouse (finns att köpa via www.apple.com/swedenstore).

Bluetooth-tekniken gör att du inte längre behöver använda en mängd kablar till att koppla samman enheter. Bluetooth-utrustade enheter kan ansluta till varandra trådlöst på avstånd på upp till 10 meter.

Du kan göra följande med Bluetooth:

- Föra över filer mellan Bluetooth-utrustade datorer och enheter, även mellan Mac och PC.
- Synchronisera data mellan iMac och Bluetooth-utrustade handdatorer.
Med iSync kan du utföra HotSync-operationen utan sladdar, eller skicka visitkort eller kalenderinformation direkt till en annan handdator.
- Använda skrivare, möss, tangentbord och headset med stöd för Bluetooth.

Ställa in en Bluetooth-enhet

Innan du kan dela filer med andra enheter eller använda ett Bluetooth-tangentbord eller -mus måste du ställa in enheten så att den fungerar med din iMac. När du ställt in enheten är den "parkopplad" med iMac och den visas i panelen Enheter i inställningspanelen Bluetooth. En enhet behöver endast parkopplas en gång med datorn. Datorn och enheten fortsätter att vara parkopplade tills parkopplingen tas bort.

Så här ställer du in en Bluetooth-enhet:

- 1 Välj "Ställ in Bluetooth-enhet" från Bluetooth-statusmenyn (⌘) i menyraden.
- 2 Följ anvisningarna på skärmen för den typ av enhet som du vill ställa in.

Viktigt: Om Bluetooth-statusmenyn (⌘) inte visas i menyraden öppnar du Systeminställningar och klickar på Bluetooth. Klicka på Inställningar och markera "Visa Bluetooth-status i menyraden".

Så här tar du bort en parkoppling med en enhet:

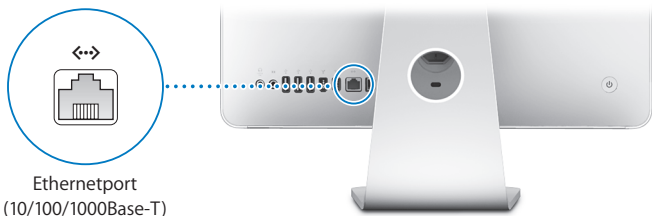
- 1 Öppna Systeminställningar och klicka på Bluetooth.
- 2 Klicka på Enheter och välj enheten i listan.
- 3 Klicka på Ta bort parkoppling.

Mer information om trådlös Bluetooth-teknik

Du kan få mer information om Bluetooth genom att öppna Bluetooth Filöverföring (i mappen Verktögsprogram i programmappen) och sedan välja Hjälp > Bluetooth Hjälp. Mer information finns också på Apples webbplats på adressen www.apple.com/se/bluetooth.

Ansluta till ett Ethernetnätverk

iMac har inbyggd nätverksfunktion med 10/100/1000 Mbit/s Base-T (partvinnat) Ethernet för anslutning till ett nätverk, kabelmodem eller DSL-modem.



Ethernetport
(10/100/1000Base-T)

När du ansluter till ett nätverk får du tillgång till andra datorer i nätverket. Du kan också spara och hämta information, använda nätverksskrivare, modem och e-post eller ansluta till Internet. Du kan också dela filer mellan två datorer eller upprätta ett mindre nätverk. Använd en partvinnad avskärmad Ethernetkabel av kategori 5 (shielded Cat 5) om du vill ansluta till ett 10Base-T-, 100Base-T- eller 1000Base-T-Ethernetnätverk. Ethernetporten (↔) på din iMac upptäcker automatiskt andra Ethernetenheter.

Mer information om att använda Ethernet

Du kan hitta mer information i Mac Hjälp. Välj Hjälp > Mac Hjälp och sök efter "Ethernet" eller "nätverk". Om du vill veta vilka nätverksprodukter som du kan använda med iMac-datorn går du till Macintosh Produktguide på adressen www.apple.com/guide.

Använda ljudenheter

Din iMac levereras med inbyggda stereohögtalare, ett kombinerat hörlursuttag/optisk ljudutgång (🎧) och en analog ljudingång (🔊).

Hörlursuttag/optisk ljudutgång

Anslut hörlurarna till det kombinerade hörlursuttaget/optisk ljudutgång (🎧) och lyssna på musik utan att störa någon. Du kan även ansluta iMac till en AV-receiver med en optiskt ljudkabel med minikontakt.



Ljudingång (linje in)

Du kan ansluta externa mikrofoner med separat strömtillförsel eller annan ljudutrustning till den analoga ljudingången (🎧) på datorns baksida och importera ljud till iMac.

Välj de in- och utenheter för ljud som ska användas i panelen Ljud i Systeminställningar.



Ljudingång (linje in)

Mer information om ljud

Det finns mer information om ljud i Mac Hjälp (se sidan 29). Välj Hjälp > Mac Hjälp och sök efter "ljud" eller "musik". Om du vill veta vilka ljud- och musikprodukter som du kan använda med iMac-datorn går du till Macintosh Produktguide på adressen www.apple.com/guide.

Ansluta externa bildskärmar, tv-apparater och videoenheter.

iMac har en Mini-DVI-videoutgång (□) som du kan använda med en adapter till att ansluta en extern DVI-bildskärm, VGA-skärm eller projektor, en tv, videoprojektor eller videobandspelare. I tabellen nedan får du veta vilken adapter som passar dina behov.



Mini-DVI-port

När du ansluter en extern bildskärm eller tv-skärm kan du antingen låta samma bild visas på båda bildskärmarna (kallas *skärmbildsdubbling*) eller använda den externa bildskärmen till att göra Mac OS X-skrivbordet större (*utökat skrivbord*).

Ansluta en extern bildskärm, projektor, tv eller videobandspelare

Använd lämplig adapter för att ansluta en extern DVI- eller VGA-bildskärm eller projektor till datorn. iMac upptäcker automatiskt den externa bildskärmen.

Om du vill ansluta en	Använder du
DVI-bildskärm	Apples Mini-DVI-till-DVI-adapter
VGA-bildskärm eller -projektor	Apples Mini-DVI-till-VGA-bildskärmsadapter
tv, videoprojektor eller videobandspelare	Apples Mini-DVI-till-videoadapter

Adaptrar kan du köpa hos auktoriserade Apple-återförsäljare eller via Internetbutiken Apple Store på adressen www.apple.com/swedenstore.

Så här ansluter du en extern bildskärm eller projektor:

- 1 Slå på den externa skärmen eller projektorn.
- 2 Anslut adaptorn till videoporten på den externa bildskärmen eller projektorn.
- 3 Anslut Mini-DVI-delen av adaptorn till Mini-DVI-videoporten (□□) på iMac.

Viktig: För att försäkra dig om att iMac automatiskt upptäcker den externa bildskärmen eller projektorn ansluter du adaptorn till den externa bildskärmen eller projektorn först.

- 4 I inställningspanelen Bildskärmar justerar du upplösningen för bildskärmen eller projektorn.

Använd Apples videoadapter när du ska ansluta en tv, videobandspelare eller andra videoenheter med komposit- eller S-videoportar till iMac. När du ansluter en tv visas bilden både på iMac och på tv:n.

Så här ansluter du en tv eller videobandspelare till iMac:

- 1 Slå på den externa enheten.
- 2 Anslut adaptorn till komposit- eller S-videoporten på tv:n eller videobandspelaren.
- 3 Anslut Mini-DVI-delen av adaptorn till Mini-DVI-videoporten (□□) på iMac.
- 4 Om du vill ställa in hur bilderna ska visas på enheten öppnar du inställningspanelen Bildskärmar i Systeminställningar.

Mer information om hur du använder en extern bildskärm eller tv

Mer information om hur du använder och ställer in en extern bildskärm hittar du i Mac Hjälp. Välj Hjälp > Mac Hjälp och sök efter "bildskärm".

Använda USB 2.0 (Universal Serial Bus)

iMac levereras med fem USB-portar (⌘) (tre höghastighets USB 2.0-portar på baksidan av iMac och två USB 1.1-portar på tangentbordet). Till dessa kan du ansluta många olika sorters externa enheter, till exempel skrivare, bildläsare, iPod-enheter, digitalkameror, spelkonsoler, joysticks, tangentbord och diskettenheter. Med USB är det enkelt att ansluta externa enheter och så fort de anslutits är de klara att använda.



Använda USB-enheter

När du vill använda en USB-enhet med iMac ansluter du den helt enkelt till en USB-port (⌘) på datorn. Datorn läser automatiskt in rätt program när du ansluter en ny enhet.

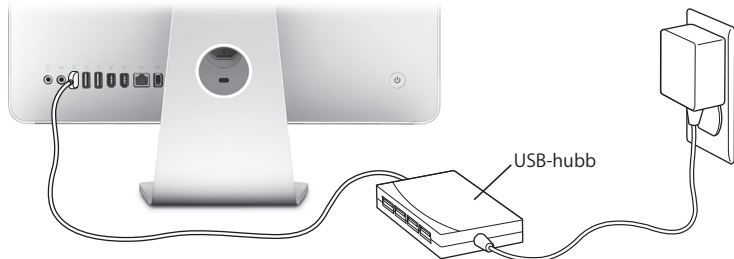
Det går att ansluta både enheter som använder USB 1.1 och höghastighetsenheter som använder USB 2.0 till USB 2.0-portarna (⌘) på baksidan av iMac. USB 1.1-enheter drar inte nytta av den högre överföringstakten i USB 2.0.

På samma sätt kan du ansluta USB 2.0-enheter till USB 1.1 (⌘)-portarna på tangentbordet, men de kan komma att arbeta mycket långsammare.

Obs! Apple har byggt in programvara som fungerar med många USB-enheter. Om iMac inte hittar rätt programvara när du anslutit en USB-enhet, installera programmen som följde med enheten eller hämta programmen från enhetsstillverkarens webbplats.

Använda flera USB-enheter samtidigt

Om du använder alla USB-portar och du vill ansluta ytterligare USB-enheter kan du köpa en USB-hubb. Du ansluter USB-hubben till en ledig USB-port (⏏) på iMac och får på så sätt ett antal extra USB-portar (vanligtvis fyra eller sju). De flesta USB-hubbar har en nätadapter som ansluts till ett eluttag.



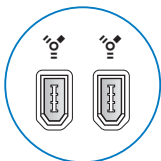
Mer information om USB

Det finns mer information om USB i Mac Hjälp (se sidan 29). Välj Hjälp > Mac Hjälp och sök efter "USB". Du kan också hitta mer information på Apples webbplats om USB på adressen www.apple.com/se/usb.

Om du vill veta vilka USB-enheter som finns för iMac går du till Macintosh Produktguide på www.apple.com/guide.

Ansluta FireWire-enheter

iMac har två FireWire 400-portar (⌘). Med FireWire kan du enkelt ansluta och koppla loss externa höghastighetsenheter – som digitalvideokameror, skrivare, bildläsare och hårddiskar. Du kan ansluta och koppla loss FireWire-enheter utan att starta om iMac.



FireWire-portar



Här följer några exempel på vad du kan göra med FireWire:

- Ansluta en videokamera och samla in, överföra, och redigera video i hög kvalitet direkt på iMac med hjälp av ett videoredigeringsprogram som till exempel iMovie (följer med iMac), Final Cut Express eller Final Cut Pro.
- Ansluta en extern FireWire-hårddisk och använda den för att säkerhetskopiera eller spara data eller föra över filer. En FireWire-hårddisksymbol visas på skrivbordet så fort du har anslutit enheten till iMac.
- Starta från en extern FireWire-hårddisk. Anslut en extern FireWire-skiva (med ett fungerande operativsystem installerat), och öppna sedan panelen Startskiva i Systeminställningar och klicka på FireWire-skivsymbolen (⌘). Starta om iMac.

Använda FireWire-enheter

När du vill använda en FireWire-enhet med iMac ansluter du den helt enkelt till FireWire-porten (🔗). Datoren är redan utrustad med program som fungerar med flera olika FireWire-enheter. Om iMac inte hittar rätt programvara när du anslutit en FireWire-enhet, installerar du programmen som följde med enheten eller hämtar programmen från tillverkarens webbplats.

Obs!: FireWire-porten (🔗) förser FireWire-enheter med ström (upp till sammanlagt 8 W). Du kan ansluta flera enheter till varandra och ansluta hela kedjan av enheter till FireWire-porten (🔗) på iMac. I de flesta fall bör inte fler än två enheter strömförsörjas från iMac. Om du ansluter fler än två enheter, bör de andra enheterna i kedjan få ström via separata nätadapterar. Om du ansluter fler än två FireWire-enheter som får ström från iMac kan det uppstå problem. Om problem uppstår stänger du av iMac, kopplar från FireWire-enheterna och startar om iMac.

Mer information om FireWire

Det finns mer information om FireWire i Mac Hjälp (se sidan 29). Välj Hjälp > Mac Hjälp och sök efter "FireWire". Du kan också hitta information på Apples webbplats om FireWire på adressen www.apple.com/se/firewire.

Använda optiska enheter

Den optiska enheten i iMac är en SuperDrive-enhet. Med SuperDrive kan du installera program från CD- och DVD-skivor, spela upp musik från ljud-CD-skivor och spela upp DVD-filmer. Du kan bränna egna filmer och skapa video-DVD-skivor som går att spela i de flesta DVD-spelare. Du kan bränna musik-CD-skivor som kan spelas i de flesta CD-spelare och spara dokument och andra digitala filer på skivor med något av formaten CD-R-, CD-RW-, DVD±R-, DVD±RW- och DVD+R-skivor med dubbla lager via Finder. Du kan spara nästan dubbelt så mycket data (upp till 8,54 GB) på DVD+R-skivor med dubbla lager.

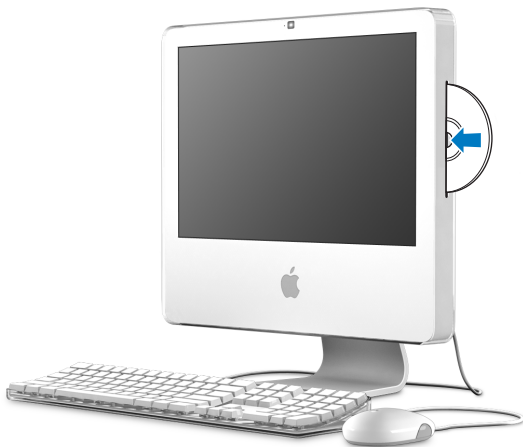
Varning: SuperDrive-enheten i iMac stödjer vanliga, runda skivor med en diameter på 12 cm. Skivor med oregelbunden form och skivor som är mindre än 12 cm kan inte användas. Små skivor eller skivor med oregelbunden form kan fastna i enheten. Om en skiva fastnar i enheten går du till avsnittet om felsökning på sidan 85.

Obs!: Om du har data på disketter överför du dem till iMac med en USB-diskettenhet. En extern USB-diskettenhet kan du köpa hos auktoriserade Apple-återförsäljare eller via Internetbutiken Apple Store på adressen www.apple.com/swedenstore.

Mata in en CD-ROM- eller DVD-skiva

Så här installerar och använder du program från en CD- eller DVD-skiva:

- 1 Placera skivan med etiketten mot dig i SuperDrive-enheten.
 - 2 Du kan använda skivan så fort symbolen för den visas på skrivbordet.
- Obs!:** En del DVD-skivor är tvåsidiga och kan matas in åt båda hållen.



Mata ut en skiva

Så här matar du ut en skiva:

- Dra skivsymbolen till papperskorgen.
- Tryck och håll ner utmatningstangenten (⏏) på tangentbordet tills skivan matas ut.

Om du inte kan mata ut skivan avslutar du de program som kanske använder den och försöker igen. Om det inte löser problemet startar du om iMac samtidigt som du håller ner den primära knappen på musen Mighty Mouse.

Spela DVD-skivor

Du spelar upp en DVD-skiva genom att mata in den. DVD-spelaren öppnas då och börjar spela upp skivan.

Om iMac är ansluten till en tv så att du kan titta på en DVD-videofilm på tv-skärmen, väljer du upplösningen NTSC (i USA) eller PAL (i Europa och övriga världen) i panelen Bildskärmar i Systeminställningar.

Det är enkelt att ansluta iMac till din stereo. Använd en optisk ljudkabel med minikontakt (finns på www.apple.com/swedenstore) och anslut det kombinerade hörlursuttaget/optisk ljudutgång (🔊) på iMac till den optiska ljudingången på stereon.

Bränna CD-R- och CD-RW-skivor

Du kan bränna musik på CD-R- eller CD-RW-skivor direkt från iTunes-biblioteket.

Så här bränner du musik på en CD-R- eller CD-RW-skiva med iTunes:

- 1 Klicka på symbolen för iTunes i Dock.
- 2 Välj den spellista du vill spela in.
- 3 Mata in en tom skiva. (För att uppnå bästa kompatibilitet med CD-spelare bör du använda en CD-R-skiva.)
- 4 Klicka på Bränn CD högst upp i iTunes-fönstret.

Så här kopierar du filer och mappar till CD-R- och CD-RW-skivor i Finder:

- 1 Mata in en tom skiva i SuperDrive-enheten.
- 2 I dialogrutan som visas skriver du ett namn för skivan.
- 3 Dra filer och mappar till skivsymbolen på skrivbordet.
- 4 Välj Arkiv > Bränn skiva, eller markera skivan och dra den till symbolen för skivbränning i Dock.

Mer information om att bränna CD-skivor

Vill du ha information om hur du använder iTunes för att spara musikfiler på en CD-skiva väljer du Hjälp > iTunes och Music Store Hjälp. Om du vill ha anvisningar om hur du använder DVD-spelare, öppnar du DVD-spelare och väljer Hjälp > DVD-spelare Hjälp.

Bränna DVD-skivor

iMac har en SuperDrive-enhet så du kan du bränna dina egna filmer på tomma DVD±RW- och DVD±R-skivor, samt på DVD+R-skivor med dubbla lager. Du kan också bränna andra typer av digitala data (t.ex. säkerhetskopiera filer).

Så här skriver du data på en DVD-skiva i Finder:

- 1 Mata in en tom DVD±RW- eller DVD±R-skiva eller en tom DVD+R-skiva med dubbla lager i enheten.
- 2 Ange ett namn på skivan i dialogrutan som visas och välj ett format.
- 3 Dubbelklicka på DVD-symbolen som visas på datorns skrivbord och dra filer och mappar dit.
- 4 Välj Arkiv > Bränn skiva, eller markera skivan och dra den till symbolen för skivbränning i Dock.

I programmet iDVD kan du skapa en egen, anpassad DVD. Vill du veta mer om hur du använder iDVD öppnar du iDVD och väljer Hjälp > iDVD Hjälp.

Skydda din iMac

Stöldsskydda din iMac genom att använda en låskabel och det inbyggda fästet för stöldskydd.



Fäste för stöldskydd

Låskablar kan du köpa hos auktoriserade Apple-återförsäljare eller via Internetbutiken Apple Store på adressen www.apple.com/swedenstore.

Om du vill veta mer om säkerhetsfunktioner i iMac, inklusive användarlösenord och filkryptering, läser du i Mac Hjälp. Välj Hjälp > Mac Hjälp och sök efter "säkerhet" eller "flera användare".

Installera minne

4

I kapitlet beskrivs hur du kan lägga till mer minne i iMac.

iMac levereras med minst 512 MB DDR2 SDRAM-minne (Double Data Rate 2 Synchronous Dynamic Random Access). Du kan lägga till minnesmoduler i storlekarna 512 MB eller 1 GB, upp till maximalt 2 GB totalt minne. Minnesmodulerna måste följa dessa specifikationer:

- SO-DIMM-format (Small Outline Dual Inline Memory Module)
- 667 MHz, PC2-5300, DDR2-kompatibelt (kallas också DDR2 667)
- Obuffrat och oregistrerat.

Varning: Apple rekommenderar att du låter en Apple-certifierad tekniker installera minne. I informationen som följde med datorn kan du läsa om hur du kontaktar Apple för hjälp. Om du försöker installera minne själv och datorn skulle skadas täcks inte skadorna av garantin.

Installera mer minne

iMac har två minneskortplatser, en övre och en nedre, som du kommer åt genom att lossa på luckan under stativet. Du kan lägga till en minnesmodul på 512 MB eller 1 GB i den nedre kortplatsen. I den övre kortplatsen kan du ta loss den förinstallerade minnesmodulen och ersätta den.

Mer Apple-minne som passar till iMac kan du köpa hos auktoriserade Apple-återförsäljare eller via Internetbutiken Apple Store på adressen www.apple.com/swedenstore.

Varning: Stäng alltid av iMac och koppla ur nätsladden innan du installerar minne. Installera aldrig minne medan datorns nätsladd är inkopplad.

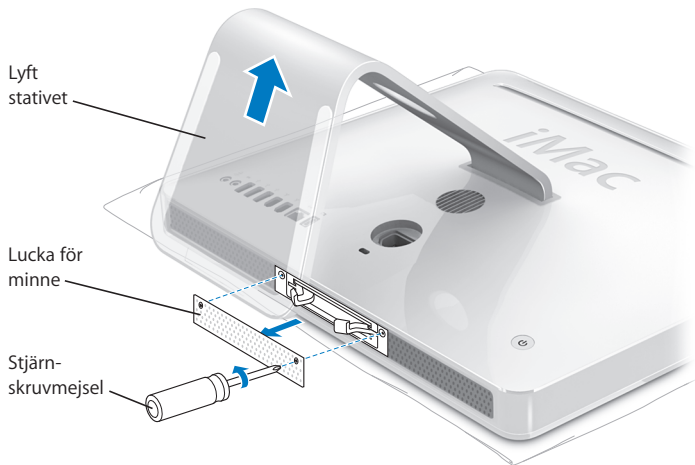
Installera minne i den nedre kortplatsen

Du kan lägga till ytterligare 512 MB eller 1 GB i den nedre minneskortplatsen i iMac. Om du vill uppgradera minnet som är installerat i den övre kortplatsen, se "Ersätta minnet i den övre kortplatsen" på sidan 74.

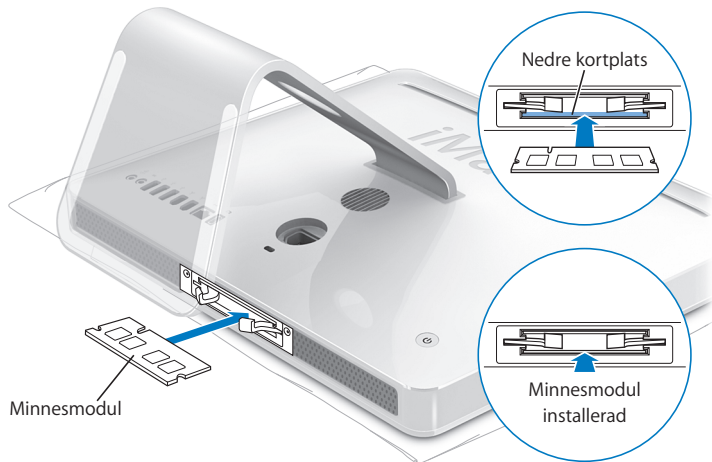
Så här installerar du minne i den nedre kortplatsen:

- 1 Stäng av datorn genom att välja Apple (🍏) > Stäng av.
- 2 Koppla bort alla kablar från datorn, inklusive nätsladden.
- 3 Lägg en handduk eller ett mjukt tygstycke på skrivbordet eller en annan plan yta. Ta tag i datorns sidor och lägg sedan försiktigt ner den så att skärmen ligger platt mot ytan och du har datorns undersida mot dig.

- 4 Lyft upp stativet och lossa de två skruvarna på luckan för minnet med en stjärnskruvmejsel (Phillips 2).



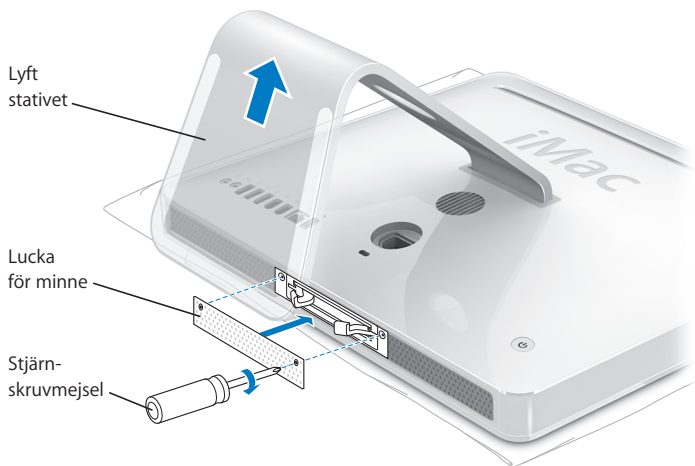
- 5 Ta loss luckan och lägg den åt sidan.



- 6 För in minnesmodulen i den nedre kortplatsen med skåran till vänster som bilden visar.
- 7 Tryck in minnesmodulen med ett fast och stadigt grepp. När minnet hamnar ordentligt på plats hörs ett litet klickljud.

8 Skruva fast luckan för minnet med en stjärnskruvmejsel (Phillips 2).

Varning: Kom ihåg att sätta tillbaka luckan för minnet när du har installerat minne. Datorn fungerar inte som den ska om luckan saknas.



9 Håll i datorns sidor och vänd den rätt. Anslut sedan alla kablar och nätsladden igen.

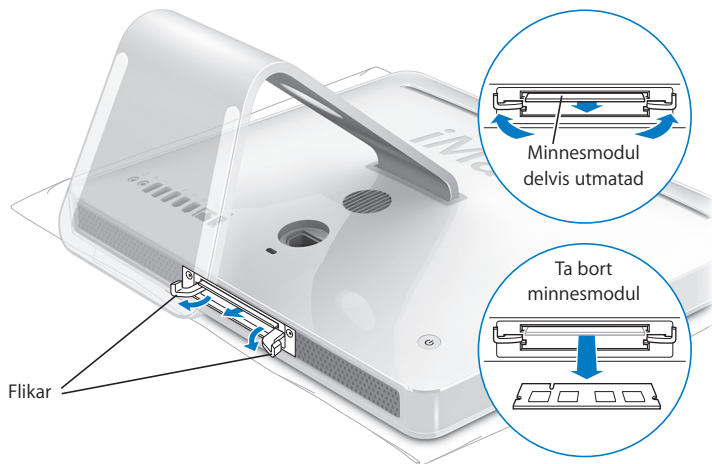
10 Tryck på strömbrytaren (⏻) på baksidan av datorn för att slå på den.

Ersätta minnet i den övre kortplatsen

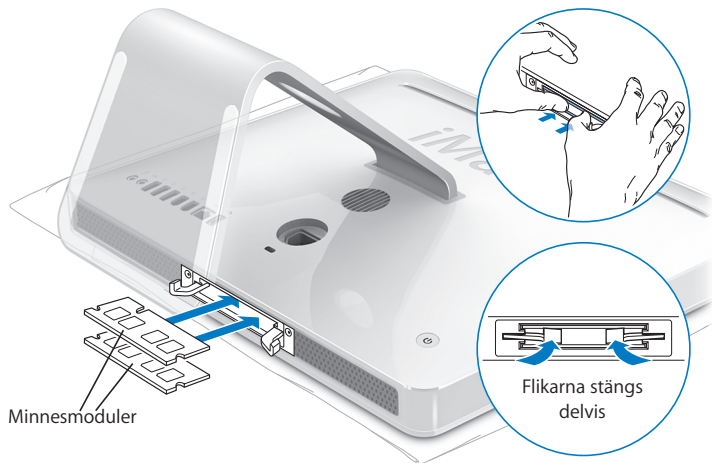
Börja med att slå av datorn och koppla bort alla kablar, inklusive nätsladden. Sedan lägger du den neråt och tar bort luckan för minnet enligt anvisningarna på sidan 70.

Så här installerar du minne i den övre kortplatsen:

- 1 Mata ut det installerade minnet genom att föra isär de två flikarna som sitter på vardera sida om minnesmodulen.
- 2 Ta bort minnesmodulen ur datorn.

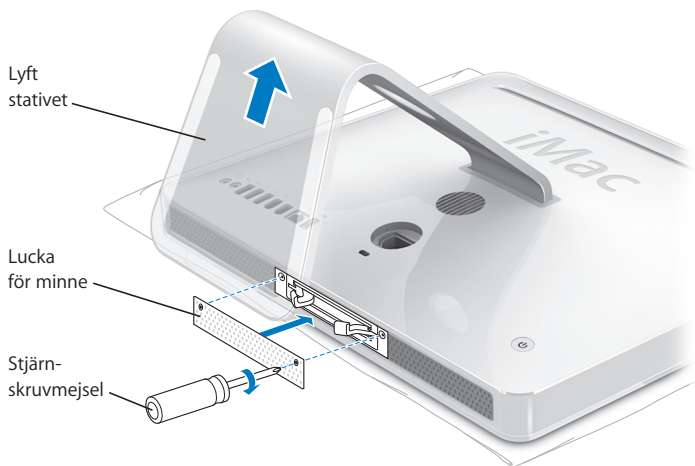


- 3 För in den nya minnesmodulen i den övre kortplatsen med skåran till vänster som bilden visar.
- 4 Tryck in minnesmodulen med ett fast och stadigt grepp. När minnet hamnar ordentligt på plats hörs ett litet klickljud och flikarna stängs en aning.
- 5 Tryck in flikarna så att de är helt stängda.



6 Skruva fast luckan för minnet med en stjärnskruvmejsel (Phillips 2).

Varning: Kom ihåg att sätta tillbaka luckan för minnet när du har installerat minne. Datorn fungerar inte som den ska om luckan saknas.



7 Håll i datorns sidor och vänd den rätt. Anslut sedan alla kablar och nätsladden igen.

8 Tryck på strömbrytaren (⏻) på baksidan av datorn för att slå på den.

Kontrollera om datorn hittar det nya minnet

När du har installerat minne bör du kontrollera att datorn kan identifiera det nya minnet.

Så här kontrollerar du installerat minne i iMac:

- 1 Slå på datorn.
- 2 När du ser Mac OS-skrivbordet väljer du Apple (🍏) > Om den här datorn.



Total mängd minne i din iMac

Summan utgörs av det minne som levererades med datorn plus det nya minnet som du installerat. Om du vill ha mer utförlig information om minnet som finns installerat i datorn öppnar du Systeminformation genom att klicka på Mer info.

Om datorn inte hittar minnet eller om den inte startar, stänger du av datorn, läser installationsanvisningarna igen och kontrollerar att minnet är kompatibelt med iMac samt att det har installerats på rätt sätt. Om problemet kvarstår tar du bort minnet och ser efter i dokumentationen som följde med datorn hur du kontaktar Apple för service, eller kontaktar återförsäljaren som sålde minnet.

Ibland kan du stöta på problem när du arbetar med iMac. I det här kapitlet finns det lösningar som du kan pröva när du har problem.

Kapitlet innehåller lösningar på problem som förhindrar att du kan arbeta med datorn, som att systemet låser sig eller iMac inte startar. Du kan hitta mer information om felsökning i Mac Hjälp (se sidan 29) och på Apples service- och assistanswebbplats på adressen www.apple.com/se/support.

Det finns oftast enkla och snabba lösningar på problem som du kan uppleva med datorn. Om du råkar ut för ett problem ska du försöka skriva ner vad du gjorde innan problemet uppstod. Det kan hjälpa dig att minska antalet möjliga felorsaker och göra det lättare hitta de lösningar du behöver. Anteckna följande:

- Programmet som du använde när problemet uppstod. Problem som inträffar när ett visst program används kan bero på att programmet inte är kompatibelt med den Mac OS-version du använder.

- Ny maskinvara (t.ex. mer minne eller en extern enhet) du har anslutit eller installerat.

Varning: Försök inte att öppna datorn, med undantag för när du ska installera minne. Om din iMac behöver service läser du service- och assistansinformationen som följde med datorn. Där finns anvisningar om hur du kontaktar ett Apple-auktoriserat serviceställe eller Apple när datorn behöver service. iMac innehåller inga delar som användaren själv kan utföra service på, med undantag av minnet.

Problem som gör att du inte kan använda datorn

Om datorn inte reagerar på kommandon eller om muspekaren inte rör sig

- Börja med att kontrollera att musen och tangentbordet är anslutna till datorn. Dra ur och sätt tillbaka kontakterna och se till att de sitter ordentligt fast. Om du har trådlöst tangentbord eller mus kontrollerar du att batterierna är laddade.
- Om inte det fungerar provar du med att tvångsavsluta programmen. Håll ner alternativ- och kommandotangenterna (⌘) och tryck ner esc-tangenten. Om en dialogruta visas markerar du programmet och klickar på Tvångsavsluta. Spara sedan alla dokument i öppna program och starta om datorn så att du kan vara säker på att alla problem är lösta.
- Om du inte kan tvinga programmet att avsluta håller du ner strömbrytaren (⏻) på datorns baksida några sekunder så stängs datorn av.
- Om det inte fungerar kopplar du från nätsladden. Sedan återansluter du nätsladden och trycker på datorns strömbrytare (⏻) för att slå på den igen.

Om problemet ofta uppstår när du använder ett visst program bör du fråga programtillverkaren om programmet är kompatibelt med datorn.

Assistans eller kontaktinformation för de program som följde med datorn hittar du på adressen www.apple.com/guide.

Om problemet uppstår ofta kan du behöva installera om systemprogramvaran (se "Installera om programvaran som följde med iMac" på sidan 82).

Om datorn "läser sig" vid start eller om du ser ett blinkande frågetecken

- Vänta några sekunder. Om datorn inte startar efter en kort stund stänger du av den genom att hålla strömbrytaren (⏻) nertryckt i ungefär fem sekunder, tills datorn stängs av. Sedan håller du ner alternativtangenter och trycker på strömbrytaren (⏻) igen så startar datorn. När datorn startar klickar du på hårddisksymbolen och sedan på högerpilen.
- Efter att datorn har startat öppnar du Systeminställningar och klickar på Startskiva. Markera en Mac OS X-systemmapp på hårddisken.
- Om problemet uppstår ofta kan du behöva använda Skivverktyg (det ligger på Mac OS X Install Disc 1 som följde med datorn) eller installera om systemprogramvaran (se "Installera om programvaran som följde med iMac" på sidan 82).

Om iMac inte går att slå på eller inte startar

- Kontrollera att strömsladden är ansluten till iMac och till ett fungerande eluttag.
- Om det inte fungerar startar du datorn med strömbrytaren (⏻) och trycker omedelbart ner tangenterna kommando (⌘), alt, P och R tills du hör startljudet en andra gång.
- Om du nyligen installerade mer minne eller någon annan inre del kontrollerar du att den är ordentligt installerad och att den fungerar med iMac. Ta bort det nyinstallerade minnet och kontrollera om iMac fortfarande inte kan starta (se sidan 70).

- Om det inte fungerar, kopplar du loss nätsladden och väntar i minst 30 sekunder. Anslut nätsladden igen och slå sedan på datorn genom att trycka på strömbrytaren (⏻).
- Om du fortfarande inte kan starta datorn läser du i dokumentationen som följde med datorn hur du kontaktar Apple för att få hjälp.

Installera om programvaran som följde med iMac

Använd programinstallationskvivorna som följde med din iMac när du vill installera om Mac OS X och de program som följde med din iMac.

Viktig: Apple rekommenderar att du säkerhetskopierar data på hårddisken innan du återskapar programvaran. Apple har inget ansvar för förlorade data.

Installera Mac OS X

Så här installerar du Mac OS X:

- 1 Säkerhetskopiera viktiga filer.
- 2 Mata in skivan Mac OS X Install Disc 1 som följde med iMac.
- 3 Dubbelklicka på "Install Mac OS X and Bundled Software".
- 4 Följ sedan anvisningarna på skärmen.
- 5 Efter att du valt målskiva för installationen fortsätter du att följa anvisningarna på skärmen. Datorn kanske startar om och ber dig mata in nästa Mac OS X Install-skiva.

Viktig: Eftersom alternativet "Radera och installera" raderar hårddisken på iMac bör du göra säkerhetskopior av viktiga filer innan du installerar Mac OS X och andra program.

Installera program

Om du endast vill installera de program som följde med datorn följer du stegen nedan. iMac måste först ha Mac OS X installerat.

Så här installerar du programmen:

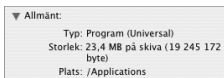
- 1 Säkerhetskopiera viktiga filer.
- 2 Mata in skivan Mac OS X Install Disc 1 som följde med iMac.
- 3 Dubbelklicka på "Install Bundled Software Only".
- 4 Följ sedan anvisningarna på skärmen.
- 5 Efter att du valt målskiva för installationen fortsätter du att följa anvisningarna på skärmen.

Obs! Vill du installera iCal, iChat, iSync, iTunes eller Safari följer du anvisningarna under "Installera Mac OS X" ovan.

Andra problem

Om du får problem med att öppna ett program

Kontrollera programtypen genom att markera programmets symbol och välja Visa info från Arkiv-menyn.



- Du kan använda Universal-, Intel- eller PowerPC-program på datorn.
- Classic- (eller Mac OS 9-) program går inte att köra på datorn och öppnas inte.

Om du har problem med ett program

- Om det krånglande programmet levererats av någon annan tillverkare än Apple, kontaktar du den som tillverkat programmet. Programtillverkare har ofta uppdateringar till sina program på sina webbplatser.

Du kan leta efter och installera den senaste Apple-programvaran i inställningspanelen Programuppdatering i Systeminställningar. iMac är inställd på att automatiskt leta efter uppdateringar en gång i veckan, men du kan ställa in den att leta en gång om dagen eller en gång i månaden. Du kan också leta efter uppdateringar manuellt. Mer information får du om du väljer Hjälp > Mac Hjälp och söker efter "programuppdatering".

Om du har problem med trådlös nätverksanslutning via AirPort

- Se till att du har ställt in programmen enligt anvisningarna som följde med AirPort Extreme-basstationen eller AirPort Express.
- Kontrollera att datorn eller nätverket som du försöker ansluta till fungerar och har en basstation för trådlös kommunikation.
- Kontrollera att datorn befinner sig inom räckhåll för den andra datorn eller nätverkets trådlösa basstation. Om det finns elektronisk utrustning eller metallföremål i närheten kan räckvidden minska. Prova med att flytta på datorn och se om det hjälper.
- Kontrollera AirPorts signalnivå: Det visas upp till fyra streck i AirPort-symbolen i menyraden.
- Du kan få problem med nätverket om en mikrovågsugn, trådlös telefon eller någon annan störningskälla används nära basstationen. Minska störningen genom att flytta basstationen bort från störningskällan.

- Mer information om att använda och felsöka AirPort får du genom att välja Hjälp > Mac Hjälp och sedan Bibliotek > AirPort Hjälp.

Om du har problem med Internetanslutningen

- Kontrollera att nätverkskabeln är ordentligt ansluten och fungerar som den ska.
- Om du använder en uppringd Internetanslutning kontrollerar du att telefonsladden är ansluten till modemporten på det externa modemmet (kan köpas till separat) och inte till Ethernetporten (↔).
- Se "Ansluta till Internet" på sidan 99 för information om hur du ställer in iMac för att ansluta till Internet. Där kan du läsa om hur du hittar dina Internetinställningar och uppgifter om din Internetleverantör (om du skaffade ditt Internetabonnemang med hjälp av Inställningsassistent).
- Se "Felsöka anslutningen" på sidan 104 om du får problem med din Internetanslutning.

Om du inte kan mata ut en skiva

- Avsluta alla program som kan tänkas använda skivan och tryck sedan på utmatningstangenten (⏏) på tangentbordet.
- Fungerar inte det, öppna ett Finder-fönster och klicka på utmatningssymbolen bredvid skivsymbolen i sidofältet, eller dra skivsymbolen från skrivbordet till papperskorgen.
- Om inte det fungerar loggar du ut från ditt användarkonto genom att välja Apple-menyn > Logga ut "Användare" (ditt kontonamn visas i menyn) och trycker sedan på utmatningstangenten (⏏) på tangentbordet.
- Om inte det fungerar startar du om iMac samtidigt som du håller ner musknappen.

Om du har problem med iMac eller med systemprogramvaran Mac OS

- Om du inte hittar svaren på dina frågor i den här handboken kan du söka i Mac Hjälp efter anvisningar och information om felsökning. Välj Hjälp > Mac Hjälp i Finder.
- Besök Apples webbplats för teknisk assistans på adressen www.apple.com/se/support för aktuell felsökningsinformation och de senaste programuppdateringarna.

Om inställningarna för datum och tid ofta går förlorade

Du kan behöva byta ut det interna reservbatteriet. Batteriet i iMac kan inte bytas ut av användaren. Kontakta ett auktoriserat Apple-serviceställe eller en auktoriserad Apple-återförsäljare.

Hitta datorns serienummer

iMac-datorns serienummer finns på undersidan av stativet och visas också i programmet Systeminformation. Välj Apple (🍏) > Om den här datorn från menyraden och klicka på Mer info. Klicka på triangeln vid Maskinvara så visas serienumret.

Använda Apple Hardware Test

Du kan undersöka om det finns problem med datorns maskinvara med hjälp av Apple Hardware Test.

Så här använder du Apple Hardware Test:

- 1 Koppla ifrån alla externa enheter från datorn med undantag av tangentbord och mus. Om du har en Ethernetkabel ansluten så kopplar du loss den.
- 2 Mata in skivan Mac OS X Install Disc 1 som följde med iMac.
- 3 Starta om datorn och håll ner alternativtangente när datorn startar.
- 4 Markera ditt språk när dialogrutan för att välja språk visas i Apple Hardware Test.
- 5 Tryck på returtangente eller klicka på höger piltangente.
- 6 När huvudfönstret för Apple Hardware Test visas (efter ca 45 sekunder) följer du anvisningarna på skärmen.
- 7 Om Apple Hardware Test upptäcker ett problem visas en felkod. Skriv ner felkoden innan du söker assistans. Om Apple Hardware Test inte upptäcker några maskinvarufel så är problemet programvarurelaterat.

Mer information om Apple Hardware Test finns i filen Om Apple Hardware Test på skivan Mac OS X Install Disc 1.

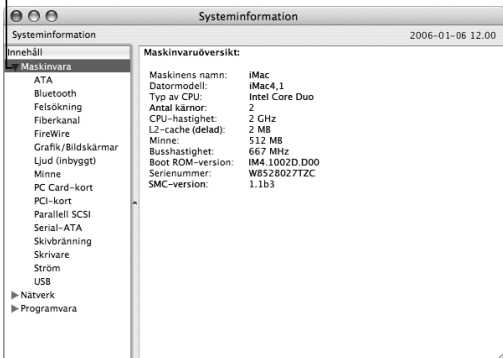
Teknisk information

A

Med hjälp av Systeminformation kan du ta reda på detaljerad information om din iMac, t.ex. mängden inbyggt minne, hårddiskstorlek, anslutna enheter och produktens serienummer.

Du kommer åt informationen i Systeminformation genom att välja Apple (🍏) > Om den här datorn från menyraden och klicka på Mer info.

Klicka på triangelarna i fönstret om du vill visa eller gömma information i de olika kategorierna.



Mer information finns också på Internet på adressen www.apple.com/se/imac och www.apple.com/se/support.

Rengöring, förvaring och säkerhet

B

För din egen och utrustningens säkerhet bör du följa anvisningarna i den här bilagan för hur du rengör och hanterar datorn, liksom riktlinjerna för en god arbetsmiljö.

Apples produkter är utformade i enlighet med de senaste säkerhetsstandarderna som gäller för IT- och ljud/videoprodukter, men det är fortfarande viktigt att följa säkerhetsanvisningarna du hittar på produkten och i dokumentationen.

Säkerhetsanvisningar för installation och användning av iMac

Om du alltid följer anvisningarna nedan skyddar du både dig själv, datorn och annan utrustning från onödiga skador. Ha alltid dessa anvisningar tillgängliga som referens.

- Placera datorn på en stadig arbetsyta.
- Utsätt inte datorn för fukt och väta.
- Skydda datorn mot fukt och våt väderlek som regn och snö.
- Det enda sättet att helt stänga av strömmen är att koppla loss nätsladden. Koppla alltid loss nätsladden innan du öppnar datorn för att installera minne.

- Dra ur nätkontakten (genom att dra i kontakten, inte i sladden) och koppla loss telefonkabeln om
 - du vill lägga till minne
 - nätsladden eller nätkontakten är sliten eller skadad
 - du råkar spilla något på datorn
 - iMac utsätts för regn eller extrem fuktighet
 - iMac har tappats eller höljet blivit skadat
 - du misstänker att datorn är i behov av service eller reparation
 - du vill rengöra datorns hölje (följ anvisningarna i den här handboken)
- Din iMac innehåller magneter. Placera inte material eller föremål som är känsliga för magnetism närmare än 2,5 cm från datorn.

Viktigt: Det enda sättet att helt stänga av strömmen helt är att koppla loss nätsladden. Se till att nätsladdens ena ände alltid är så nära dig att du när som helst kan dra ut den.

Varning: Nätadaptern har en jordad kontakt. Den jordade kontakten ska anslutas till ett jordat nätuttag. Om du inte har tillgång till något jordat uttag bör du kontakta en elektriker som kan installera ett sådant. Du skyddar både datorn och dig själv genom att använda ett jordat uttag.

Viktigt: All elektrisk utrustning kan vara farlig om den används på fel sätt. Användning av den här och liknande produkter måste alltid övervakas av en vuxen. Lämna aldrig barn utan tillsyn när de använder elektrisk utrustning och låt dem inte hantera elkablar.

Varning: Tryck aldrig in några föremål i datorns ventilationsöppningar i höljet. Du kan få en kraftigt elektrisk stöt och datorn kan skadas.

Utför inga reparationer själv

Din iMac innehåller inga delar som användaren själv kan reparera eller byta ut, med undantag för minne (information om hur du lägger till minne finns i kapitel 4, "Installera minne", på sidan 69). Försök inte öppna datorn. Om din iMac behöver service läser du service- och assistansinformationen som följde med datorn. Där finns anvisningar om hur du kontaktar ett Apple-auktorerat serviceställe eller Apple när datorn behöver service.

Om du öppnar datorn eller installerar annat än minne, riskerar du att skada utrustningen. Sådan skada täcks inte av garantin.

Kontakter och portar

Tvinga aldrig in en kontakt i en port. Om kontakten inte passar in i porten ska den nog inte sättas in där. Se till att kontakten passar i porten, och att du försöker sätta in den på rätt sätt.

Undvika hörselskador

Varning: Din hörsel kan ta skada om du använder hörlurar på hög volym. Det finns risk att du vänjer dig vid för hög volym. Det kan leda till hörselskador trots att du upplever volymen som normal. Om det ringer i öronen eller om du upplever andras tal som dämpat bör du sluta använda hörlurar och kontrollera din hörsel. Ju högre volym, desto mindre tid tar det innan hörseln påverkas. Hördeexperter föreslår att du skyddar din hörsel genom att:

- Begränsa tiden som du använder hörlurar på hög volym.
- Undvika att höja volymen för att stänga ute buller i omgivningen.
- Sänka volymen om du inte kan höra personer som pratar med dig.

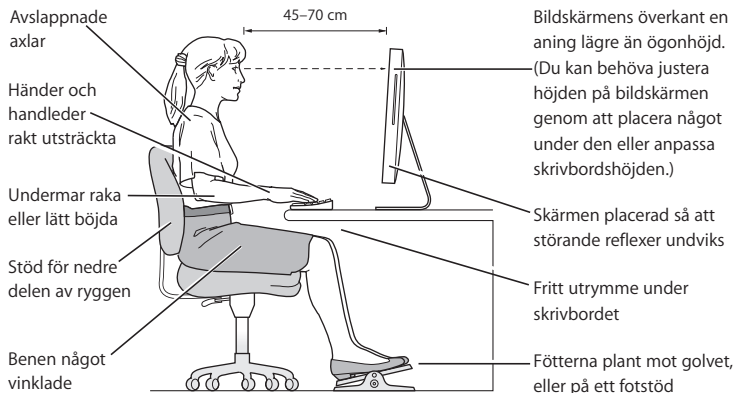
Arbeta bekvämt

Här får du några tips om hur du skapar en ergonomiskt bra arbetsplats.

Stol

Använd en justerbar stol som ger stöd åt nedre delen av ryggen. Sitt så att låren är parallella med golvet och ha båda fötterna i golvet eller på en fotplatta. Ryggstödet ska stödja nedre delen av din rygg. Följ tillverkarens anvisningar och ställ in ryggstödet så att det passar dig.

Du kanske måste höja stolen så att vinkeln mellan över- och underarm blir rätt. Om du då inte når ner med båda fötterna till golvet kan du använda en fotplatta. Du kan även sänka skrivbordet eller använda ett skrivbord med nedsänkning för tangentbordet.



Bildskärmen

Placera bildskärmen så att dess överkant befinner sig i ögonhöjd eller en aning lägre när du sitter vid tangentbordet. Du bestämmer själv vilket avstånd som känns bäst, men 45-70 cm är normalt. Justera bildskärmens vinkel så att du undviker störande reflexer från lampor och fönster.

Mus

Placera musen i samma höjd som tangentbordet och inom bekvämt räckhåll.

Tangentbord

När du använder datorns tangentbord bör du sitta så att du inte spänner axlarna. Vinkeln mellan över- och underarmen ska vara något större än rät. Håll handen och handleden rakt utsträckta.

Skriv med ett lätt anslag och slappna av i händer och fingrar. Undvik att hålla tummarna under handflatorna när du använder styrplattan.

Byt handställning ofta så att du inte blir trött i handlederna. En del datoranvändare kan drabbas av värk i händer, handleder eller armar efter flera timmars arbete utan paus. Om du får ihållande värk eller obehagskänslor i händer, handleder eller armar bör du uppsöka läkare.

Mer information om ergonomi

Besök Apples webbplats om ergonomi på adressen www.apple.com/about/ergonomics.

Rengöring av iMac

Följ de här anvisningarna när du rengör utsidan på datorn och dess komponenter:

- Stäng av datorn och koppla loss alla kablar.
- Rengör datorns utsida med en fuktad, luddfri trasa. Se till att fukt inte tränger in i några öppningar. Spraya inte vätska direkt på iMac.
- Använd inte spray, lösningsmedel eller rengöringsmedel som innehåller slipmedel.

Rengöring av iMacs bildskärm

Du rengör datorns skärm på följande sätt:

- Stäng av datorn och koppla loss alla kablar.
- Fukta en mjuk och luddfri trasa eller ett mjukt papper lätt med vatten och torka försiktigt av skärmen. Spraya inte vätska direkt på skärmen.

Flytta iMac

Du kan behöva koppla loss alla kablar och sladdar som är anslutna till datorn innan du lyfter eller flyttar den.

Lyft datorn genom att ta tag i datorns sidor.

Apple och miljön

Apple lägger stor vikt vid att minimera miljöpåverkan i sina processer och produkter.

Mer information finns på adressen www.apple.com/environment/summary.html.

Ansluta till Internet



Med iMac kan du surfa på webben, skicka e-post till familj och vänner och chatta i realtid över Internet. Använd informationen som följer för att ansluta till Internet.

När du startar Mac OS X första gången hjälper en inställningsassistent dig att ange inställningar för Internet. Om du inte ställer in Internet med inställningsassistenten kan du använda inställningsassistenten för nätverk senare (se "Ansluta via Inställningsassistent för nätverk" på sidan 103).

Det finns fyra sorters Internetanslutningar:

- **Höghastighetsanslutning med DSL- eller kabelmodem** – Datorn är ansluten via en Ethernetkabel till ett specialmodem som du får från en Internetleverantör.
- **Trådlös AirPort Extreme-anslutning** – Datorn är trådlöst ansluten till Internet via en AirPort Extreme- eller AirPort Express-basstation eller något annat trådlöst nätverk.
- **Lokalt nätverk** – Datorn är ansluten till ett lokalt nätverk via en Ethernetkabel. Den här typen av anslutning används ofta på arbetsplatser.
- **Uppringd anslutning** – Ett externt modem är anslutet till en USB-port (⌘) på datorn och en telefonkabel ansluter modemmet till ett telefonjack.

Innan du kan ansluta till Internet måste du:

- 1 Skaffa ett konto hos en Internetleverantör. Telefonnummer till Internetleverantörer hittar du i telefonkatalogen. Leta under "Internet" eller "Datakommunikation".
- 2 Samla in den information du behöver från din Internetleverantör eller nätverksadministratör. I nästa avsnitt, "Skriv ner den information du behöver" på sidan 101 får du veta vilken typ av information du behöver för de olika typerna av anslutningar. Du kan skriva ner informationen på de följande sidorna som stöd och sedan skriva in dem i Inställningsassistent.

Om en annan dator i nätverket redan är ansluten till Internet kanske du kan använda dess inställningar.

Hitta inställningarna på en Mac OS X-dator:

- Öppna inställningspanelen Nätverk i Systeminställningar.
- Välj anslutningsmetod från popupmenyn Visa.
- Kopiera informationen för dina inställningar.

Så här hittar du inställningarna på en Windows-PC:

Anslutningsinformationen på en Windows-dator finns på två ställen.

- Du tar reda på IP-adressen och delnätmasken genom att öppna kontrollpanelen "Nätverksanslutningar".
 - Information om användarkonton hittar du i kontrollpanelen Användarkonton.
- 3 Om du använder ett externt modem ansluter du modemmet till en av USB-portarna (ψ) på datorn. Anslut sedan en telefonkabel till porten på modemmet och till ett telefonjack. Om du ska ansluta med ett DSL- eller kabelmodem så ansluter du det till datorn med hjälp av anvisningarna som följde med modemmet.
 - 4 Slå på datorn och ange inställningsinformationen för Internet i Inställningsassistent.

Om du redan har startat din dator och inte ställde in Internetanslutningen med inställningsassistenten läser du "Ansluta via Inställningsassistent för nätverk" på sidan 103.

Skriv ner den information du behöver

Du kan skriva ner informationen du får från din Internetleverantör eller från din andra dator på de följande sidorna och sedan skriva in dem i Inställningsassistenten.

Följande information behöver du ange om du ska ställa in en uppringd anslutning:

- Internetleverantörens namn
- konto- eller användarnamn
- lösenord
- telefonnummer till Internetleverantören
- alternativt telefonnummer
- de siffror du eventuellt måste slå för att komma ut på det vanliga telenätet

Så här ställer du in en anslutning via ett DSL- eller kabelmodem, ett lokalt nätverk eller en trådlös anslutning via AirPort Extreme:

Först väljer du anslutningsmetod (fråga systemadministratören eller Internetleverantören om du är osäker):

- manuell
- DHCP med manuell adress
- med DHCP
- med BootP
- med PPP

Om du inte vet vilken metod du ska använda är "Med DHCP" förmodligen det bästa alternativet, eftersom nätverket automatiskt anger det mesta av informationen som behövs.

Om du väljer "Manuell" eller "DHCP med manuell adress" behöver du följande information:

- IP-adress
- Delnätmask*
- Routeradress*

*Om du väljer "DHCP med manuell adress" behöver du inte ange någon delnätmask eller routeradress.

Om du väljer "Med DHCP" kan du behöva ange följande information, fråga Internetleverantören:

- DHCP-klient-ID
- DNS-servrar

Om du väljer "Med PPP" (för PPPoE-anslutningar) behöver du följande information:

- Internetleverantör
- ditt användarkonto (användarnamn)
- lösenord
- PPPoE-tjänstens namn

Informationen nedan kan vara frivillig. Fråga Internetleverantören eller systemadministratören om du behöver den.

- DNS-servrar
- domännamn
- proxyserver

Ansluta via Inställningsassistent för nätverk

Om du inte ställde in Internetanslutningen med inställningsassistenten första gången du startade datorn, kan du när som helst använda Inställningsassistent för nätverk om du vill ställa in en Internetanslutning eller ändra dina inställningar.

Så här använder du Inställningsassistent för nätverk:

- 1 Välj Apple (🍏) > Systeminställningar.
- 2 Klicka på Nätverk och sedan på "Hjälp mig".
- 3 Klicka på Assistent så öppnas Inställningsassistent för nätverk.
- 4 Följ sedan anvisningarna på skärmen.

Mer information om att ställa in en Internetanslutning hittar du i Mac Hjälp. Välj Hjälp > Mac Hjälp i menyraden och sök efter "ansluta till Internet".

Felsöka anslutningen

Om din Internetanslutning trasslar kan du prova med stegen i det här avsnittet eller använda Nätverksdiagnos.

Så här använder du Nätverksdiagnos:

- 1 Välj Apple (🍏) > Systeminställningar.
- 2 Klicka på Nätverk och sedan på "Hjälp mig".
- 3 Klicka på Diagnos så öppnas Nätverksdiagnos.
- 4 Följ sedan anvisningarna på skärmen.

Om Nätverksdiagnos inte kan lösa problemet kan problemet bero på Internetleverantören som du försöker ansluta till, en extern enhet som du använder för anslutning till Internetleverantören, eller den servern som du försöker ansluta till. Du kan också prova följande.

Internetanslutningar via DSL-, kabelmodem eller lokalt nätverk

Kontrollera att alla modemkablar är ordentligt inkopplade: kontrollera att modemets ström och att både kabeln mellan modemets och datorn samt kabeln mellan modemets och vägguttaget är inkopplade i bägge ändar. Kontrollera kablar till hubbar, switchar och routrar.

Stäng av och sätt på modemets och återställ det

Slå av DSL- eller kabelmodemets några minuter och slå sedan på det igen. Vissa leverantörer rekommenderar att du kopplar loss modemets nätsladd. Om modemets har en återställningsknapp kan du trycka på den innan du slår av och på strömmen eller efteråt.

PPPoE-anslutningar

Om du inte kan ansluta till din Internetleverantör via PPPoE ser du till att du har fyllt i rätt information i inställningspanelen Nätverk.

Kontrollera Systeminställningar:

- 1 Välj Apple (🍏) > Systeminställningar.
- 2 Klicka på Nätverk.
- 3 Välj Nätverksportinställningar från popupmenyn Visa.
- 4 Dra Ethernet (inbyggt) så att det hamnar överst i listan Portar och konfigurationer.
- 5 Välj Ethernet (inbyggt) från popupmenyn Visa.
- 6 Klicka på PPPoE.
- 7 Markera "Anslut med hjälp av PPPoE".
- 8 Kontrollera att korrekt användarnamn är ifyllt.
- 9 Skriv in lösenordet på nytt (ifall du valt att det ska sparas).
- 10 Klicka på TCP/IP. Kontrollera att du angett korrekt information från din Internetleverantör i den här panelen.
- 11 Klicka på Utför.

Nätverksanslutningar

Kontrollera att Ethernetkabeln är ordentligt ansluten till datorn och till nätverket. Kontrollera kablar och strömförsörjning till hubbar, switchar och routrar.

Om du försöker ställa in två eller flera datorer att dela på en anslutning måste du kontrollera att nätverket är korrekt inställt för detta. Du måste känna till om din Internetleverantör tillhandahåller en eller flera IP-adresser, en för varje dator.

Om leverantören bara delar ut en enda IP-adress måste du använda en router för att dela uppkopplingen. Routern kan dela en anslutning med hjälp av tjänster som NAT (Network Address Translation) eller "IP masquerading".

Leta efter inställningsinformation i dokumentationen som följde med routern, eller fråga personen som ställde in nätverket. Du kan använda en AirPort Extreme-basstation till att dela en IP-adress mellan flera datorer. Information om att använda basstationen AirPort Extreme finns i Mac Hjälp. Du kan också besöka Apples webbplats för AirPort på adressen www.apple.com/se/airport.

Om du inte kan lösa problemet med hjälp av dessa steg bör du kontakta din Internetleverantör eller nätverksadministratör.

Communications Regulation Information

FCC Compliance Statement

This device complies with part 15 of the FCC rules.

Operation is subject to the following two conditions: (1) This device may not cause harmful interference, and (2) this device must accept any interference received, including interference that may cause undesired operation. See instructions if interference to radio or television reception is suspected.

Radio and Television Interference

This computer equipment generates, uses, and can radiate radio-frequency energy. If it is not installed and used properly—that is, in strict accordance with Apple's instructions—it may cause interference with radio and television reception.

This equipment has been tested and found to comply with the limits for a Class B digital device in accordance with the specifications in Part 15 of FCC rules. These specifications are designed to provide reasonable protection against such interference in a residential installation. However, there is no guarantee that interference will not occur in a particular installation.

You can determine whether your computer system is causing interference by turning it off. If the interference stops, it was probably caused by the computer or one of the peripheral devices.

If your computer system does cause interference to radio or television reception, try to correct the interference by using one or more of the following measures:

- Turn the television or radio antenna until the interference stops.

- Move the computer to one side or the other of the television or radio.
- Move the computer farther away from the television or radio.
- Plug the computer into an outlet that is on a different circuit from the television or radio. (That is, make certain the computer and the television or radio are on circuits controlled by different circuit breakers or fuses.)

If necessary, consult an Apple-authorized service provider or Apple. See the service and support information that came with your Apple product. Or, consult an experienced radio/television technician for additional suggestions.

Changes or modifications to this product not authorized by Apple Computer, Inc., could void the EMC compliance and negate your authority to operate the product.

This product has demonstrated EMC compliance under conditions that included the use of compliant peripheral devices and shielded cables between system components. It is important that you use compliant peripheral devices and shielded cables (including Ethernet network cables) between system components to reduce the possibility of causing interference to radios, television sets, and other electronic devices.

Responsible party (contact for FCC matters only):

Apple Computer, Inc.
Product Compliance
1 Infinite Loop M/S 26-A
Cupertino, CA 95014-2084

Bluetooth Information

FCC Bluetooth Wireless Compliance

The antenna used with this transmitter must not be collocated or operated in conjunction with any other antenna or transmitter subject to the conditions of the FCC Grant.

Bluetooth Industry Canada Statement

This Class B device meets all requirements of the Canadian interference-causing equipment regulations.

Cet appareil numérique de la Class B respecte toutes les exigences du Règlement sur le matériel brouilleur du Canada.

Bluetooth Europe–EU Declaration of Conformity

This wireless device complies with the specifications EN 300 328, EN 301 489, and EN 60950 following the provisions of the R&TTE Directive.

Industry Canada Statement

Complies with the Canadian ICES-003 Class B specifications. Cet appareil numérique de la classe B est conforme à la norme NMB-003 du Canada.

Exposure to Radio Frequency Energy

The radiated output power of the AirPort Extreme Card in this device is far below the FCC radio frequency exposure limits for uncontrolled equipment. This device should be operated with a minimum distance of at least 20 cm between the AirPort Extreme Card antennas and a person's body and must not be co-located or operated with any other antenna or transmitter.

EU

Uppfyller EU-direktiven 72/23/EEC, 89/336/EEC och 99/5/EC.

Europa – EU-direktiv

Utrustningen överensstämmer med RF Exposure Requirement 1999/519/EC, rådets rekommendation 12 juli 1999 om begränsning av utsättande av allmänheten för elektromagnetisk strålning (0 Hz till 300 GHz. Utrustningen överensstämmer med följande standarder: EN300 328, EN301 893, EN301 489-17, EN60950

Apple Computer, Inc. intygar att detta 802.11a/b/g Mini-PCIe-kort överensstämmer med grundläggande krav och andra relevanta delar i EU-direktiv 1999/5/EC.

Korea Mouse Statement



명칭(모델명): Mighty Mouse (A1152)
인증번호: E-C011-05-3838(B)
인증자 상호: 애플컴퓨터코리아(주)
제조년월일: 별도표기
제조사/제조국: Apple Computer Inc. / 말레이시아



명칭(모델명): Mighty Mouse (A1152)
인증번호: E-C011-05-3838(B)
인증자 상호: 애플컴퓨터코리아(주)
제조년월일: 별도표기
제조사/제조국: Apple Computer Inc. / 중국

Korea Statements

“당해 무선설비는 운용 중 전파혼신 가능성이 있음”

B급 기기 (가정용 정보통신기기)

이 기기는 가정용으로 전자파적합등록을 한 기기로서 주거지역에서는 물론 모든 지역에서 사용할 수 있습니다.

Singapore Wireless Certification

Complies with
IDA Standards
DB00063

Taiwan Wireless Statements

於 2.4GHz 區域內操作之 無線設備的警告聲明

經型式認證合格之低功率射頻電機，非經許可，公司、商號或使用者均不得擅自變更頻率、加大功率或變更原設計之特性及功能。低功率射頻電機之使用不得影響飛航安全及干擾合法通信；經發現有干擾現象時，應立即停用，並改善至無干擾時方得繼續使用。前項合法通信指依電信法規定作業之無線電通信。低功率射頻電機須忍受合法通信或工業、科學及醫療用電波輻射性電機設備之干擾。

於 5.25GHz 至 5.35GHz 區域內操作之 無線設備的警告聲明

工作頻率 5.250 ~ 5.350GHz 該頻段限於室內使用。

Taiwan Statement

產品名稱：滑鼠

型號：A 1 1 5 2

進口商：美商蘋果電腦股份有限公司台灣分公司

Taiwan Class B Statement

Class B 設備的警告聲明
NIL

VCCI Class B Statement

情報処理装置等電波障害自主規制について

この装置は、情報処理装置等電波障害自主規制協議会 (VCCI) の基準に基づくクラス B 情報技術装置です。この装置は家庭環境で使用されることを目的としていますが、この装置がラジオやテレビジョン受信機に近接して使用されると、受信障害を引き起こすことがあります。

取扱説明書に従って正しい取扱をしてください。

Class 1 LED-information om musen

Apples mus Mighty Mouse är en Class 1 LED-produkt som överensstämmer med IEC 60825-1 A1 A2.

It also complies with the Canadian ICES-003 Class B Specification.

Using an External USB Modem

If you connect your iMac to a phone line using an external USB Modem, please refer to the telecommunications agency information in the guide that came with your modem.

ENERGY STAR® Compliance

I egenskap av Energy Star-partner har Apple fastställt att standardkonfigurationerna av produkten uppfyller Energy Star-programmets krav på låg energiförbrukning. Energy Star-programmet är ett samarbete mellan tillverkare av kontorsutrustning i syfte att öka effektiviteten vid energianvändning. Att minska energiförbrukningen från kontorsprodukter sparar pengar och minskar mängden miljöskadliga utsläpp genom att reducera slöseriet med energi.

Information om kassering och återvinning

Lampan som lyser upp skärmen innehåller kvicksilver. Lämna uttjänta batterier till återvinning.

Läs mer om Apples program för återvinning på www.apple.com/environment/summary.html

Europeiska unionen



Symbolen ovan betyder att produkten enligt lokala lagar och bestämmelser inte får kastas tillsammans med hushållsavfallet. När produkten har tjänat ut måste den tas till en återvinningsstation som utsetts av lokala myndigheter. Vissa återvinningsstationer tar kostnadsfritt hand om uttjänta produkter. Genom att låta den uttjänta produkten tas om hand för återvinning hjälper du till att spara naturresurser och skydda hälsa och miljö.

Uttjänta batterier

iMac har ett inbyggt reservbatteri som bevarar vissa inställningar när datorn är avstängd. Försök inte byta batteriet. Endast Apple-certifierade tekniker kan byta batteriet.

Återvinn produkten i enlighet med lokala föreskrifter.

Nederlands: Gebruikte batterijen kunnen worden ingeleverd bij de chemokar of in een speciale batterijcontainer voor klein chemisch afval (kca) worden gedeponeerd.



Deutschland: Dieses Gerät enthält Batterien. Bitte nicht in den Hausmüll werfen. Entsorgen Sie dieses Gerätes am Ende seines Lebenszyklus entsprechend der maßgeblichen gesetzlichen Regelungen.

Taiwan:



廢電池請回收

