

Gratulerar, du och din MacBook Pro
är som gjorda för varandra.

Säg hej till MacBook Pro.

www.apple.com/se/macbookpro



Finder

Bläddra i dina filer precis som du bläddrar i musiken med Cover Flow.

Mac Hjälp

🔍 finder



Inbyggd iSight-kamera och iChat

Videochatta med familj och vänner över hela världen.

Mac Hjälp

🔍 isight

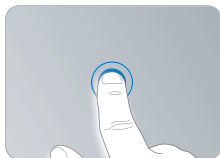


Multi-Touch-styrplatta

Rulla genom filer, justera bilder och största text med fingergester.

Mac Hjälp

🔍 styrplatta



Klicka var som helst



Rulla



Svep



Nyp ihop
och zooma



Rotera

Mac OS X Snow Leopard

www.apple.com/se/macosex



Time Machine

Säkerhetskopiera
automatiskt och
återskapa dina filer.

Mac Hjälp

🔍 time machine



Överblick

Snabbkolla
dina filer.
Mac Hjälp

🔍 överblick



Spotlight

Hitta det du söker
på din Mac.

Mac Hjälp

🔍 spotlight



Safari

Surfa ut på Internet
med världens
snabbaste webbläsare.

Mac Hjälp

🔍 safari

iLife '11

www.apple.com/se/ilife



iPhoto

Förvandla dina
bilder till något
otroligt.

iPhoto Hjälp

🔍 bilder



iMovie

Gör en suverän
film på några
minuter.

iMovie Hjälp

🔍 film



GarageBand

Skapa egna låtar
proffsigt och enkelt.

GarageBand Hjälp

🔍 spela in

Innehåll

Kapitel 1: Klara, ställ in, gå

- 9 Vad som följer med
- 9 Installera MacBook Pro
- 16 Försätta MacBook Pro i vila eller stänga av den

Kapitel 2: Leva med MacBook Pro

- 20 MacBook Pro-datorns delar och reglage
- 22 MacBook Pro-datorns tangentbordsfunktioner
- 24 Portar på MacBook Pro
- 26 Använda Multi-Touch-styrplattan
- 30 Använda batteriet i MacBook Pro
- 31 Få svar på dina frågor

Kapitel 3: Förbättra din MacBook Pro

- 37 Byta ut hårddisken
- 44 Installera mer minne

Kapitel 4: Problem? Här finns lösningen

- 51 Problem som gör att du inte kan använda MacBook Pro
- 56 Använda Apple Hardware Test
- 57 Problem med Internetanslutningen
- 60 Problem med trådlös kommunikation via AirPort Extreme
- 61 Hålla programvaran uppdaterad
- 62 Installera om programvaran som följde med MacBook Pro
- 63 Använda Skivverktyg
- 64 Mer information, service och support
- 66 Hitta datorns serienummer

Kapitel 5: Sist, men inte minst

- 68 Viktig information om säkerhet
- 71 Viktig information om hantering
- 75 Apple och miljön
- 77 Regulatory Compliance Information

1

Klara, ställ in, gå

www.apple.com/se/macbookpro

Mac Hjälp  Flyttassistent

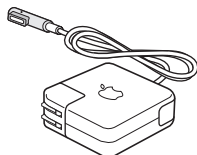
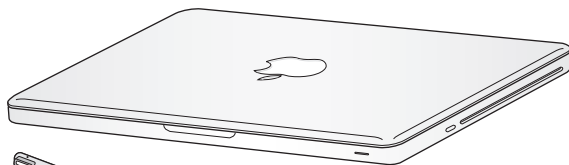
MacBook Pro är enkel att installera och du kommer snabbt igång med att använda den. Läs det här kapitlet om du aldrig har använt en MacBook Pro eller är ny som Mac-användare, så får du veta hur du kommer igång.

Viktigt: Läs noga igenom installationsanvisningarna och informationen om säkerhet (från sidan 67) innan du börjar använda datorn.

Om du är en erfaren Mac-användare vet du säkert redan hur du startar och använder datorn. Läs igenom informationen i kapitel 2, "Leva med MacBook Pro", om du vill veta mer om de nya funktionerna i MacBook Pro.

Du kan hitta svar på en mängd frågor i Mac Hjälp på datorn. Information om hur du använder Mac Hjälp finns i "Använda Multi-Touch-styrplattan" på sidan 26. Eftersom Apple kan släppa nya versioner av eller uppdaterar systemprogramvaran kan bilderna i handboken skilja sig lätt från vad som visas på skärmen.

Vad som följer med



60 W MagSafe-strömadapter



Strömsladd

Installera MacBook Pro

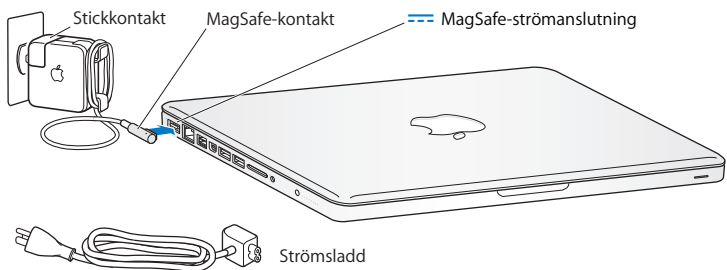
MacBook Pro är enkel att installera och du kommer snabbt igång med att använda den. På de följande sidorna beskrivs de olika stegen för att installera datorn, bland annat följande:

- Ansluta MagSafe-strömadaptern (60 W)
- Ansluta kablar och ansluta till nätverk
- Slå på MacBook Pro och använda styrplattan
- Ställa in ett användarkonto och göra andra inställningar med Inställningsassistent
- Ställa in skrivbordet i Mac OS X och andra inställningar

Viktigt: Om det finns en skyddsfilm runt MagSafe-strömadaptern (60 W), ta bort den innan du installerar MacBook Pro.

Steg 1: Anslut MagSafe-strömadaptern (60 W) som ger ström till MacBook Pro och laddar batteriet.

Kontrollera att strömkontakten sitter ordentligt i strömadaptern och att stiften på kontakten är oskadade. Anslut strömadapterns stickkontakt till ett eluttag och MagSafe-kontakten till datorns MagSafe-kontakt. När MagSafe-kontakten hamnar i närheten av datorns strömkontakt känner du hur de dras magnetiskt till varandra.



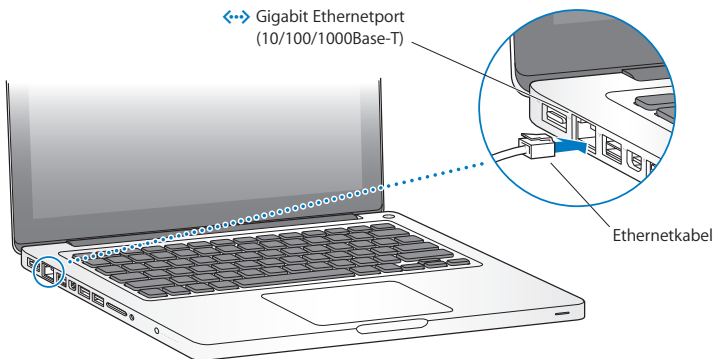
Du kan byta ut stickkontakten på strömadaptern mot en strömsladd. Dra först kontakten uppåt så att den lossnar från strömadaptern och anslut sedan strömsladden till adaptern. Se till att den sitter ordentligt på plats.

Dra i kontakten, inte i sladden, när du kopplar loss strömadaptern från eluttaget eller datorn.

Första gången du ansluter strömadaptern till datorn börjar en statuslampa på strömadapterns kontakt att lysa. När lampan lyser gult betyder det att batteriet laddas. När lampan lyser grönt är batteriet helt uppladdat. Om ingen lampa lyser kontrollerar du att kontakten är ordentligt isatt och att strömadaptern är ansluten till ett eluttag.

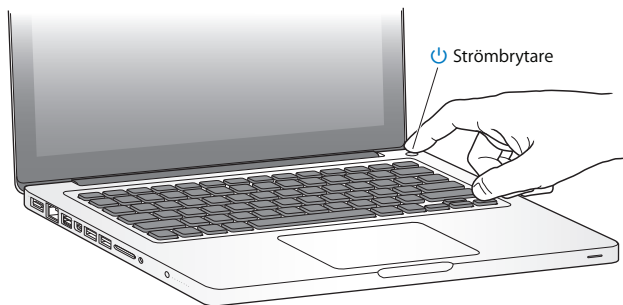
Steg 2: Ansluta till ett trådlöst eller fast nätverk.

- För att kunna ansluta trådlöst med den inbyggda AirPort Extreme-tekniken måste du kontrollera att den trådlösa basstationen är påslagen och att du känner till namnet på nätverket. När du har slagit på datorn vägleder inställningsassistenten dig igenom anslutningsprocessen. För felsökningstips, se sidan 60.
- För att ansluta till ett fast nätverk ansluter du den ena änden av en Ethernetkabel till datorn och den andra till ett kabel- eller DSL-modem eller ett nätverk.



Steg 3: Slå på datorn genom att trycka på strömbrytaren (⏻).

När du slår på datorn hörs en ljudsignal.



Det tar en stund för datorn att starta. När datorn har startat öppnas inställningsassistenten automatiskt.

Om datorn inte startar, se "Om MacBook Pro inte går att slå på eller inte startar" på sidan 53.

Steg 4: Ställa in MacBook Pro med Inställningsassistent.

När du slår på datorn för första gången startar Inställningsassistent. Inställningsassistent hjälper dig att ange rätt uppgifter för Internetanslutning och e-post och ställa in ett användarkonto på MacBook Pro. Om du redan har en Mac kan Inställningsassistent hjälpa dig att automatiskt föra över filer, program och annan information från den gamla datorn med hjälp av en Ethernet- eller trådlös anslutning. Se nästa avsnitt, "Flytta information till MacBook Pro", för mer information.

Om du inte tänker behålla eller använda den andra datorn är det bäst att avauktorisera den från att spela musik, video eller ljudböcker som du köpt från iTunes Store. Avauktoriseringen av datorn innebär att alla låtar, video eller ljudböcker som du köpt inte kan spelas upp av någon annan och frigör en auktorisering. Om du vill veta mer om avauktorisering öppnar du iTunes Hjälpen i menyn Hjälpen i iTunes.

Flytta information till MacBook Pro

Du kan följa anvisningarna i Inställningsassistent om du vill flytta befintliga användarkonton, filer, program och annan information från en annan Mac.

Du gör detta på något av följande sätt:

- Använd en FireWire-kabel till att koppla ihop de två datorerna och överföra information
- Använd en Ethernetkabel till att ansluta de två datorerna direkt till varandra eller anslut båda datorerna till samma nätverk
- Trådlöst, direkt mellan båda datorerna eller med båda datorerna i samma trådlösa nätverk

Innan du genomför flytten använder du Programuppdatering på din andra Mac. Denna Mac ska ha någon av följande Mac OS X-versioner: Mac OS X 10.4.11 eller Mac OS X 10.5.6 (eller senare).

Du kan välja vilka objekt du vill flytta (t.ex. användarkonton, dokument, filmer, musik, bilder, osv.) till MacBook Pro.

Viktigt: Använd inte den andra Mac-datorn till något annat innan flytten är klar.

Om du inte använder Inställningsassistent till att föra över information första gången, så går det att göra senare med Flyttassistent. Om anslutningen avbryts under flytten kan du fortsätta flytten senare med hjälp av Flyttassistent som finns på MacBook Pro och din andra Mac. Gå till Programmappen, öppna Verktygsprogram och dubbelklicka på Flyttassistent.

Steg 5: Anpassa skrivbordet i Mac OS X och göra inställningar.

Menyrad

Hjälp-meny

Spotlight-söksymbol



Finder-symbol

Dock

Symbol för
Systeminställningar

Du kan snabbt och enkelt anpassa skrivbordet efter eget behov med hjälp av Systeminställningar. Välj Apple (🍏) > Systeminställningar från menyraden eller klicka på symbolen för Systeminställningar i Dock. I Systeminställningar finns nästan alla inställningar du kan göra på MacBook Pro. Om du vill veta mer öppnar du Mac Hjälpsök och söker efter "Systeminställningar" eller den inställning du vill ändra.

Försätta MacBook Pro i vila eller stänga av den

När du arbetat klart med datorn kan du försätta den i viloläge eller stänga av den.

Försätta MacBook Pro i viloläge

Om du bara ska lämna datorn en stund kan du försätta den i viloläge. När datorn är i viloläge kan du "väcka den" utan att den måste starta igen.

Gör något av följande när du vill försätta datorn i viloläge:

- Fäll ner bildskärmslocket.
- Välj Apple (🍏) > Vila från menyraden.
- Tryck på strömbrytaren (⏻) och klicka på Vila i dialogrutan.
- Välj Apple (🍏) > Systeminställningar, klicka på Strömsparare och ställ in vilotimern.

ANMÄRKNING: Vänta några sekunder tills den vita vilolägeslampan börjar pulsera (vilket visar att datorn är i viloläge och att hårddisken har slutat snurra) innan du flyttar datorn. Om du flyttar datorn medan hårddisken snurrar kan det skada den, leda till förlust av data eller göra så att datorn inte startar från hårddisken.

Så här väcker du MacBook Pro:

- Om bildskärmslocket är stängt öppnar du det helt enkelt så väcks datorn.
- Om bildskärmslocket redan är öppet trycker du på strömbrytaren (⏻) eller valfri tangent på tangentbordet.

När datorn sedan vaknar finns dina program, dokument och datorinställningar kvar precis som du lämnade dem.

Stänga av MacBook Pro

Om du inte tänker använda datorn på några dagar bör du stänga av den. Lampan för viloläge lyser tillfälligt medan datorn stängs av.

Gör något av följande för att stänga av datorn:

- Välj Apple (🍏) > Stäng av från menyraden.
- Tryck på strömbrytaren (⏻) och klicka på Stäng av i dialogrutan.

Om du inte tänker använda datorn under en längre tid läser du sidan 72 där det finns anvisningar om hur du undviker att batteriet laddas ur helt.

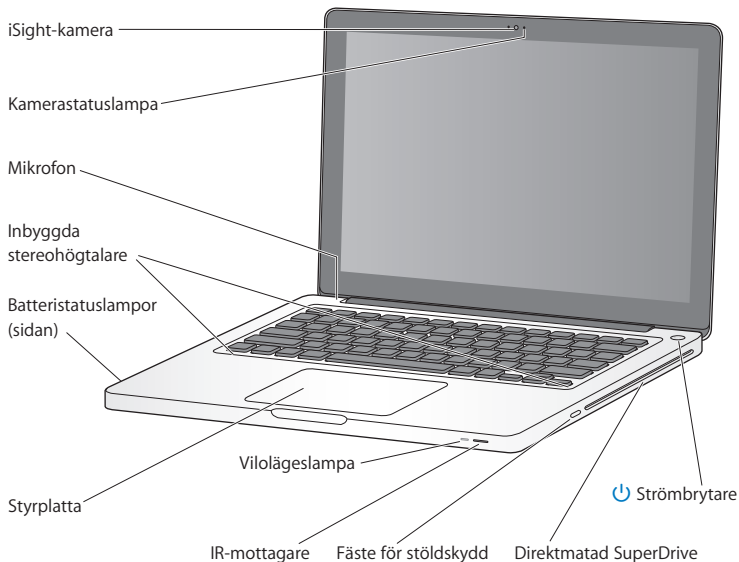
2

Leva med MacBook Pro

www.apple.com/se/macosex

Mac Hjälp  Mac OS X

MacBook Pro-datorns delar och reglage



Inbyggd iSight-kamera och kamerastatuslampa

Videokonferera med andra i programmet iChat, ta bilder med Photo Booth eller samla in video med iMovie. Statuslampan lyser när iSight-kameran är igång.

Inbyggd mikrofon

Spela in ljud med mikrofonen (sitter ovanför Esc-tangenten på tangentbordet). Om du har en bredbandsanslutning kan du prata med vänner via programmet iChat som följer med.

Inbyggda stereohögtalare

Använd högtalarna när du vill lyssna på musik, filmer, spel och multimediefiler.

Inbyggt batteri och batteristatuslampor

Kör datorn på batteriet när du inte har tillgång till ett eluttag. Tryck på batteriknappen så aktiveras statuslamporna som visar batteriets återstående laddning.

Styrplatta

Klicka eller dubbelklicka var som helst på styrplattan. Dra med ett eller två fingrar på styrplattan när du vill flytta pekaren och använd Multi-Touch-gester (beskrivs på sidan 26).

Lampa för viloläge

En vit lampa pulserar när datorn är i viloläge.

IR-mottagare

Styr Front Row och Keynote på MacBook Pro med fjärrkontrollen Apple Remote (säljs separat) från upp till 9,1 meters avstånd.

Stöldskyddsfäste

Förhindra stöld genom att ansluta ett lås och en kabel (säljs separat).

Direktmatad SuperDrive

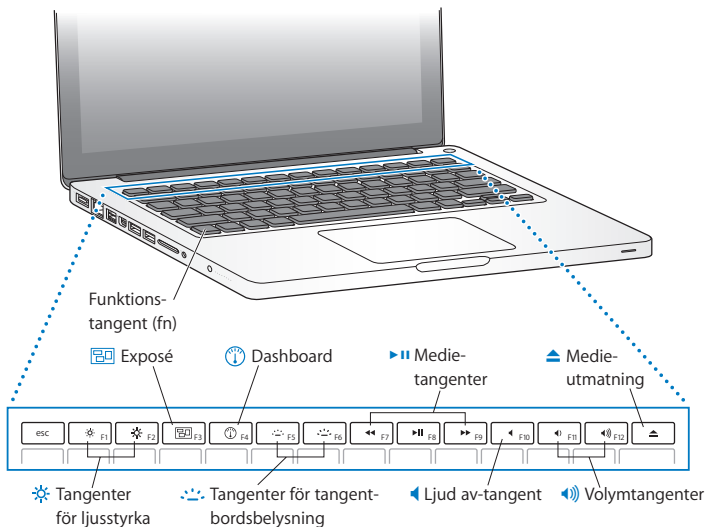
Denna optiska enhet kan läsa och bränna CD- och DVD-skivor av standardformat.



Strömbrytare

Starta eller stäng av datorn eller försätt den i vila.

MacBook Pro-datorns tangentbordsfunktioner



Fn-tangent

Håll ner tangenten om du vill aktivera anpassade åtgärder som är tilldelade funktions-tangenterna (F1 till F12). Om du vill veta hur du anpassar funktionstanger väljer du Hjälps > Mac Hjälps från menyraden och söker efter "funktionstanger".



Tangerter för ljusstyrka (F1, F2)

Öka (☀) eller minska (☾) bildskärmens ljusstyrka.



Exposé-tangent (F3)

Öppna Exposé så kommer du snabbt åt alla öppna fönster.



Dashboard-tangenten (F4)

Öppna Dashboard så att du kommer åt dina widgetar.



Tangerter för tangentbordsbelysning (F5, F6)

Öka (☀) eller minska (☾) ljusstyrkan för tangentbordsbelysningen.



Medietangerter (F7, F8, F9)

Spola tillbaka (◀), spela upp eller pausa (⏸) eller spola framåt (▶) i en låt, film eller ett bildspel.



Ljud av-tangent (F10)

Stäng av ljudet från de inbyggda högtalarna eller ljudutgången.



Volymtangerter (F11, F12)

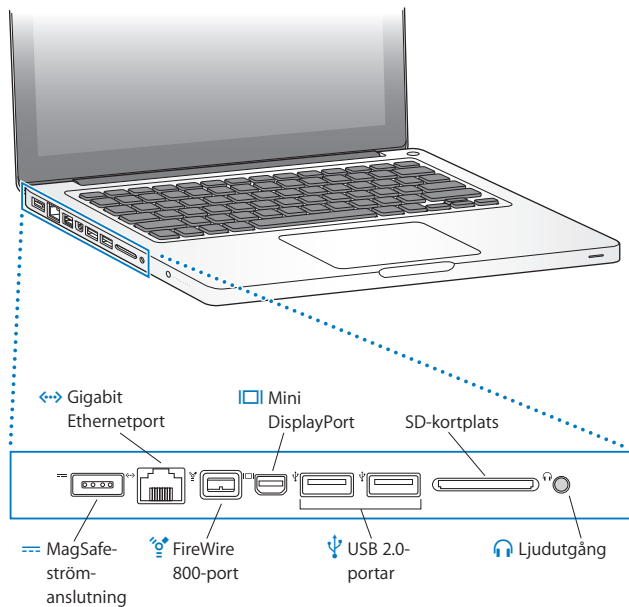
Öka (⏪) eller minska (⏩) volymen på ljudet från de inbyggda högtalarna eller ljudutgången.



Utmatningstangent

Håll ned den här tangenten för att mata ut en skiva du inte använder. Du kan också mata ut en skiva genom att dra dess symbol från skrivbordet till papperskorgen.

Portar på MacBook Pro





Strömanslutningen MagSafe

Anslut Apple MagSafe-strömadaptern (60 W) som följer med för att ladda upp datorns batteri.



Gigabit Ethernetport

Anslut till ett höghastighetsnätverk med Ethernet, ett DSL- eller kabelmodem, eller en annan dator. Ethernetporten upptäcker Ethernetenheter automatiskt och kräver inte en Ethernet-direktöverföringskabel.



En FireWire 800-port

Anslut externa höghastighetsenheter, t.ex. DV-kameror och lagringsenheter.



Minibildskärmsport (video ut)

Anslut till en extern bildskärm eller projektor med DVI-, Dubbellänkad DVI- eller VGA-kontakt. Du kan köpa adaptrar för videofORMAT som stöds.



Två USB 2.0-portar (Universal Serial Bus)

Anslut en iPod, iPhone, mus, tangentbord, skrivare, digitalkamera, hårddisk, joystick, modem och annat till MacBook Pro.

SD-kortplats

Överför enkelt bilder, videor och data till och från datorn med ett SD-kort.



Ljudutgång

Anslut externa högtalare, hörlurar (inklusive iPhone) eller digital ljudutrustning. Du kan ange funktioner för analogt inljud för att ge stöd till linjenivåmikrofoner och ljudutrustning genom att välja Ljud in i panelen Ljud i Systeminställningar.

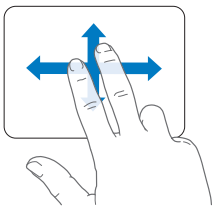
Obs! Adaptrar och andra tillbehör säljs separat via www.apple.com/se/store och lokala Apple-återförsäljare.

Använda Multi-Touch-styrplattan

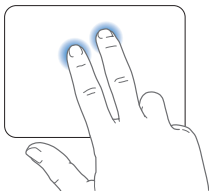
Flytta pekaren och utför en mängd Multi-Touch-gester med styrplattan. Till skillnad från vanliga styrplattor fungerar hela MacBook Pro-styrplattan som en knapp och du kan klicka var som helst på den. Om du vill aktivera Multi-Touch-gester, titta på videor som visar gesterna och ställa in andra styrplattealternativ väljer du Apple (🍏) > Systeminställningar och klickar sedan på Styrplatta.

Här är några sätt du kan använda MacBook Pros styrplatta:

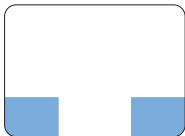
- Med *tvåfingersrullning* kan du dra och snabbt rulla uppåt, nedåt eller i sidled i det aktiva fönstret. Det här alternativet är aktiverat som förval.



- Med *sekundärklickning* eller "*högerklick*" kommer du åt kommandon i kontextmenyer.
- Du ställer in sekundärklickning med två fingrar var som helst på styrplattan genom att välja sekundärklick under alternativet för två fingrar i inställningspanelen Styrplatta.



- Om du vill ställa in sekundärklickning med ett finger i nedre vänstra eller högra hörnet av styrplattan väljer du sekundärklick i alternativet för ett finger i inställningspanelen Styrplatta.

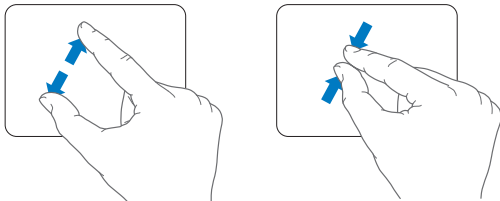


Område för sekundärklickning

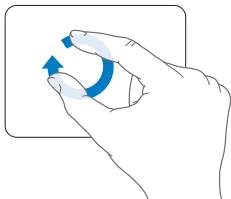
Obs! Du kan också sekundärklicka genom att hålla ner kontrolltangenten när du klickar.

Följande styrplattegester fungerar i en del program. Du utför gesterna genom att dra fingrarna lätt över styrplattans yta. Om du vill veta mer ser du efter i inställningspanelen Styrplatta eller väljer Hjälp > Mac Hjälp och söker efter "styrplatta".

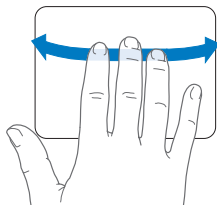
- *Dra ihop eller isär två fingrar* om du vill zooma in eller ut i PDF-filer, bilder, med mera.



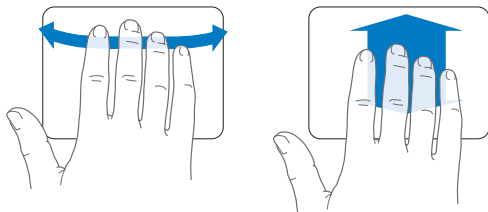
- *Rotera med två fingrar* om du vill rotera bilder, sidor, med mera.



- *Dra med tre fingrar* om du snabbt vill bläddra genom dokument, gå till föregående eller nästa bild, med mera.



- *Drag med fyra fingrar* fungerar i Finder och alla program. Genom att svepa med fyra fingrar till vänster eller höger aktiveras programväxlaren så att du kan bläddra genom program som är öppna. Genom att svepa med fyra fingrar uppåt eller neråt kommer Exposé att visa skrivbordet eller alla öppna fönster.



Om du vill aktivera eller avaktivera någon av gesterna väljer du Apple (🍏) > Systeminställningar och klickar sedan på Styrplatta. Markera kryssrutorna för att aktivera eller avaktivera gesterna.


Använda batteriet i MacBook Pro

När MagSafe-strömadaptern inte är ansluten får datorn ström från det inbyggda batteriet. Den tid som du då kan använda datorn varierar beroende på vilka program du använder och vilka externa enheter som är anslutna till datorn.

Genom att slå av trådlös teknik som AirPort Extreme eller Bluetooth eller minska skärmens ljusstyrka sparar du batteriet så att det håller längre, vilket kan vara bra på t.ex. flygresan. Många av dina systeminställningar har automatiskt optimerats för längsta batteritid.

På vänster sida av MacBook Pro batteriet sitter åtta små statuslampor som visar hur mycket laddning som finns i batteriet. Tryck på knappen vid lamporna så lyser lamporna ett ögonblick och visar hur mycket laddning det finns kvar i batteriet.

Viktig: Om bara en statuslampa blinkar finns det väldigt lite laddning kvar i batteriet. Om ingen lampa tänds är batteriet tomt och datorn startar inte om du inte ansluter strömadaptern. Anslut strömadaptern så att batteriet kan laddas upp. Mer information om batteriets statuslampor finns på sidan 60.

Den återstående batteriladdningen visas även i batteristatussymbolen () i menyraden. Den återstående batteriladdningen som visas baseras på den aktuella användningen av program, externa enheter och systeminställningar. För att förlänga batteritiden kan du stänga program och koppla från externa enheter som inte används och justera strömsparinställningarna. Mer information om hur du sparar på batteriet och prestandatips hittar du på adressen www.apple.com/se/batteries/notebooks.html.

Ladda batteriet

När strömadaptern som följde med MacBook Pro är ansluten laddas batteriet, oavsett om datorn är avstängd, aktiverad eller i viloläge. Batteriet laddas dock snabbare när datorn är avstängd eller i viloläge.

Batteriet i MacBook Pro kan bara bytas ut av ett Apple- auktoriserat serviceställe eller en Apple-återförsäljare.

Få svar på dina frågor

Mycket mer information om hur du använder MacBook Pro finns i Mac Hjälp på datorn och på Internet på adressen www.apple.com/se/support/macbookpro.

Så här öppnar du Mac Hjälp:

- 1 Klicka på Finder-symbolen i Dock (raden av symboler längst ner på skärmen).



- 2 Klicka på Hjälp-menyn i menyraden och gör något av följande:
 - a Skriv in en fråga eller en term i sökfältet och välj ett ämne från resultatlistan eller välj Visa all träffar så visas samtliga resultat.
 - b Välj Mac Hjälp så öppnas hjälpen. Sedan kan du klicka på länkarna till de olika ämnena eller skriva in en fråga.

Mer information

Mer information om hur du använder MacBook Pro finns i:

Om du vill lära dig om att	Se
Installera minne	Kapitel 3, "Förbättra din MacBook Pro" på sidan 35.
Felsöka MacBook Pro om problem uppstår	Kapitel 4, "Problem? Här finns lösningen" på sidan 49.
Få service och support för MacBook Pro	Kapitel 4, "Mer information, service och support" på sidan 64. Du kan också besöka Apples supportwebbplats på www.apple.com/se/support/macbookpro .
Använda Mac OS X	Webbplatsen för Mac OS på www.apple.com/se/macosex . Du kan även öppna Mac Hjälpen och söka efter "Mac OS X".
Flytta från en PC till en Mac	"Varför du kommer att älska Mac" på www.apple.com/se/getamac/whymac .
Använda iLife-programmen	Webbplatsen för iLife på adressen www.apple.com/se/ilife . Du kan även öppna ett iLife-program, gå till programhjälp och skriva en fråga i sökfältet.
Ändra systeminställningar	Öppna Systeminställningar genom att välja Apple (🍏) > Systeminställningar. Du kan även söka efter "systeminställningar" i Mac Hjälpen.
Använda styrplattan	Öppna Systeminställningar och klicka på Styrplatta.
Använda tangentbordet	Mac Hjälpen och sök efter "tangentbord".
Använda iSight-kameran	Mac Hjälpen och sök efter "iSight".
Använda trådlös AirPort Extreme-teknik	Supportsidan för AirPort på www.apple.com/se/support/airport .

Om du vill lära dig om att	Se
Använda trådlös Bluetooth-teknik	Supportsidan för Bluetooth på www.apple.com/se/support/bluetooth . Du kan också öppna programmet Bluetooth Filöverföring (i mappen Verktögsprogram i mappen Program) och välj Hjälp > Bluetooth Hjälp.
Ta hand om batteriet	Mac Hjälp och sök efter "batteri".
Ansluta en skrivare	Sök efter "skriva ut" i Mac Hjälp.
FireWire- och USB-anslutningar	Sök efter "FireWire" eller "USB" i Mac Hjälp.
Ansluta till Internet	Sök efter "Internet" i Mac Hjälp.
Ansluta en extern skärm	Mac Hjälp och sök efter "bildskärmsport".
Apple Remote	Sök efter "remote" i Mac Hjälp.
Front Row	Sök efter "Front Row" i Mac Hjälp.
Bränna en CD eller DVD	Sök efter "bränna" i Mac Hjälp.
Teknisk information	Sidan för teknisk information på support.apple.com/se_SE/specs eller öppna Systeminformation genom att välja Apple (🍏) > Om den här datorn från menyraden och sedan klicka på Mer info.
Apple-nyheter, kostnadsfria hämtningar och information på Internet om program- och maskinvara	Apples webbplats på www.apple.com/se .
Anvisningar, teknisk support och användarhandböcker för Apples produkter	Apples supportwebbplats på adressen www.apple.com/se/support .

3

Förbättra din MacBook Pro

www.apple.com/se/store

Mac Hjälp 🔍 RAM-minne

Det här kapitlet innehåller information och anvisningar för uppgradering av hårddisken och installation av extra minne i MacBook Pro.

VARNING: Apple rekommenderar att du låter en Apple-certifierad tekniker installera ny hårddisk och minne. I informationen som följde med datorn kan du läsa om hur du kontaktar Apple för hjälp. Om du försöker installera minne eller hårddisk själv och datorn skulle skadas täcks inte skadorna av garantin.

Du får inte själv byta batteriet i MacBook Pro. Om du tror att batteriet behöver bytas kontaktar du en Apple-återförsäljare eller ett Apple-auktorerat serviceställe.

Byta ut hårddisken

Du kan uppgradera hårddisken i MacBook Pro. Hårddisken sitter bredvid det inbyggda batteriet när du öppnar serviceluckan på undersidan av MacBook Pro. Utbytishårddisken måste vara en 2,5-tums hårddisk med SATA-kontakt (Serial ATA).

Viktigt: Apple rekommenderar att du säkerhetskopierar filerna på din hårddisk innan du tar bort och byter ut den. Apple ansvarar inte för data som gått förlorade.

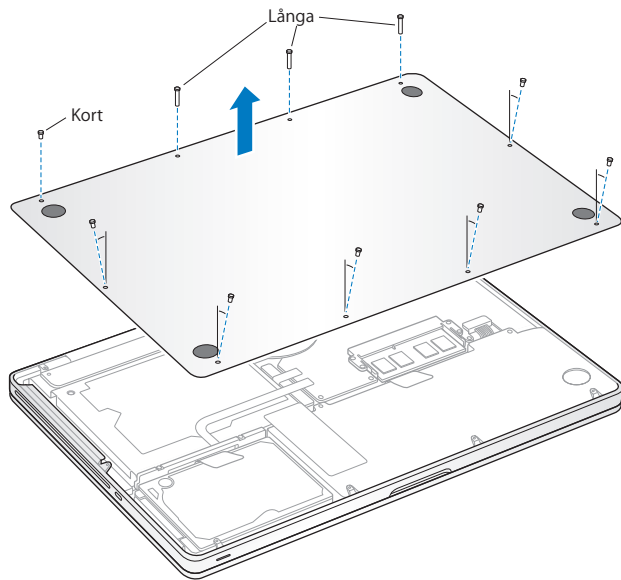
Så här byter du hårddisk i MacBook Pro:

- 1 Stäng av datorn. Koppla loss strömadaptern, Ethernetkabeln och alla andra kablar som är anslutna till datorn, detta för att förhindra att datorn skadas.

VARNING: De inre delarna i MacBook Pro kan vara varma. Om du har använt datorn nyligen bör du vänta 10 minuter efter att du slagit av datorn så att de inre delarna hinner svalna innan du fortsätter.

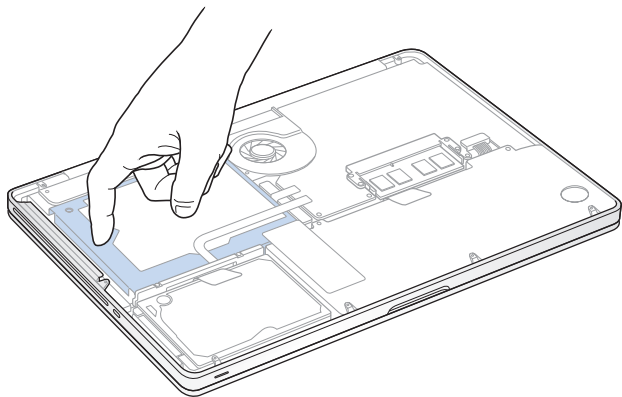
- 2 Vänd på datorn och ta bort de tio (10) skruvarna som fäster underdelen av höljet. Ta bort de kortare skruvarna i de vinklar som visas i illustrationen. Lyft av underdelen och lägg den åt sidan.

Viktigt: Eftersom skruvarna är av olika längd bör du anteckna vilka skruvar som sitter var så att du kan sätta tillbaka dem på rätt ställe. Lägg undan dem på ett säkert ställe.

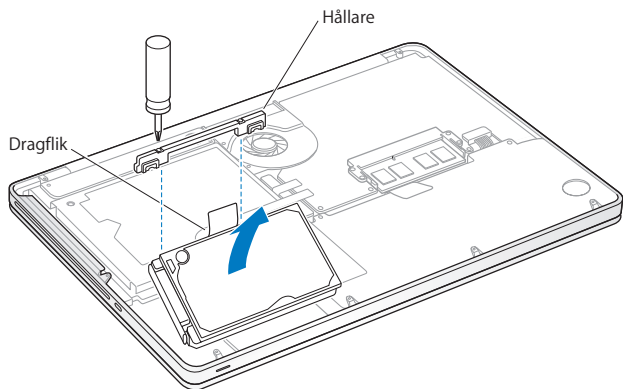


Viktigt: När du tar bort underdelen exponeras känsliga inre komponenter. Undvik att röra vid något annat än hårddisken och dess fästansordning när du tar bort eller sätter i en hårddisk.

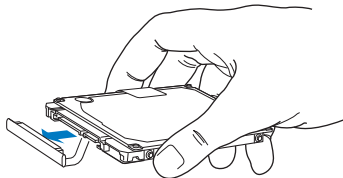
3 Ladda ur eventuell statisk elektricitet genom att röra vid en metallyta inuti datorn.



- 4 Lokalisera hållaren på hårddiskens ovansida. Lossa de båda låsskruvarna som håller hållaren på plats med en kryssskruvmejsel. Lägg undan hållaren på ett säkert ställe.
- 5 Lyft försiktigt i dragfliken och ta ut hårddisken ur facket.

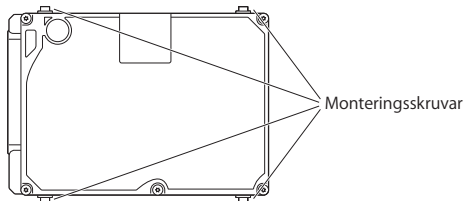


- 6 Håll hårddisken i sidorna och dra försiktigt i kontakten på hårddiskens vänstra sida för att koppla loss den. Kläm inte på hårddisken med fingrarna och undvik att vidröra kretsarna på undersidan av hårddisken.



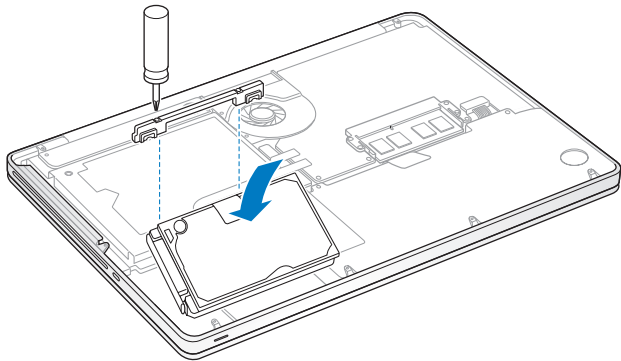
Kontakten sitter i en sladd som ska ligga kvar i hårddiskfacket.

Viktigt: Det sitter fyra (4) monteringskruvar på hårddiskens sidor. Om utbyteshårddisken saknar skruvar så tar du bort den från den gamla hårddisken och sätter dit dem på den nya hårddisken innan du installerar den.



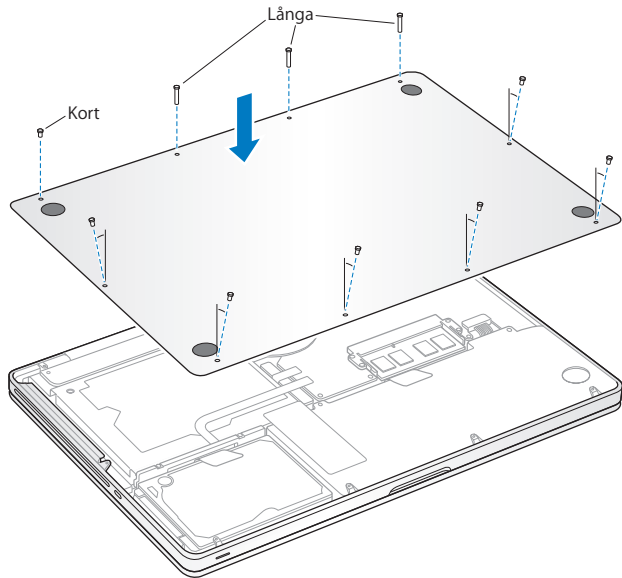
- 7 Anslut kontakten till den vänstra sidan av utbyteshårddisken.

8 Skjut in utbyteshårddisken i vinkel och se till att monteringskruvarna sitter ordentligt.



9 Sätt tillbaka hållaren och dra åt skruvarna.

- 10 Sätt tillbaka underdelen. Sätt tillbaka och skruva fast de tio skruvarna du lossade i steg 2 på sina rätta platser. Se till att du för in de kortare skruvarna i de vinklar som visas i illustrationen.



Du hittar mer information om att installera Mac OS X och extraprogram i "Installera om programvaran som följde med MacBook Pro" på sidan 62.

Installera mer minne

Datorn har två minneskortplatser som du kommer åt genom att ta bort datorns underdel. MacBook Pro levereras med minst 4 GB (gigabyte) 1066 MHz DDR SDRAM-minne (Double Data Rate (DDR3) Synchronous Dynamic Random-Access Memory) installerat. Alla minneskortplatser hanterar SDRAM-moduler som uppfyller följande krav:

- Formatet DDR DDR3 (Double Data Rate Small Outline Dual Inline Memory Module)
- 1,18 tum
- 204 stift
- 1 GB, 2 GB eller 4 GB
- RAM-minne av typen PC3-8500 DDR3 SO-DIMM 1066 MHz

Du kan lägga till två stycken minnesmoduler i storleken 4 GB för maximalt upp till 8 GB totalt minne. För bästa prestanda bör du installera likadana minnesmoduler i båda kortplatserna.

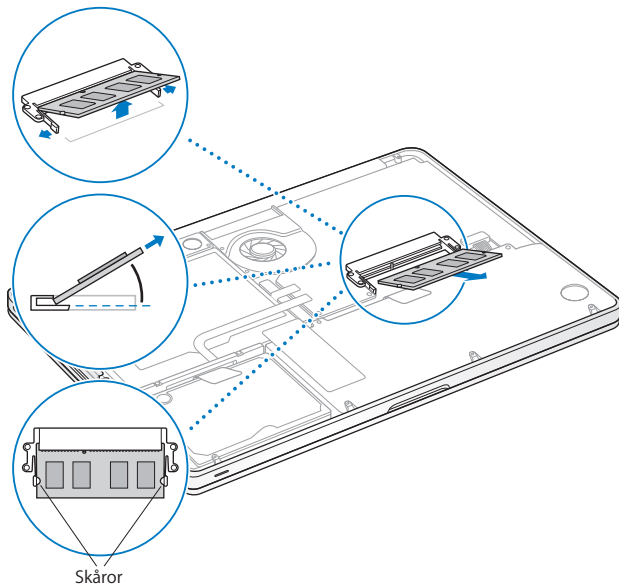
Så här installerar du minne i MacBook Pro:

- 1 Följ steg 1 till 3 med början på sidan 37.

Viktigt: När du tar bort underdelen exponeras känsliga inre komponenter. Undvik att röra vid andra delar än minneskomponenten när du tar bort eller lägger till minnet.

- 2 Tryck på spakarna på sidorna av minnesmodulen utåt så att minnesmodulen släpper från minneskortsplatsen.

Minnet matas ut i vinkel. Innan du tar bort det ser du till att de halvcirkelformade skårorna är synliga. Om de inte är synliga trycker du utmatningsspakarna utåt igen.



3 Håll minnesmodulen i skårorerna och avlägsna den från kortplatsen.

4 Ta bort den andra minnesmodulen.

Viktigt: Håll minnesmodulerna i deras kanter och se till att inte vidröra guldkontakterna.

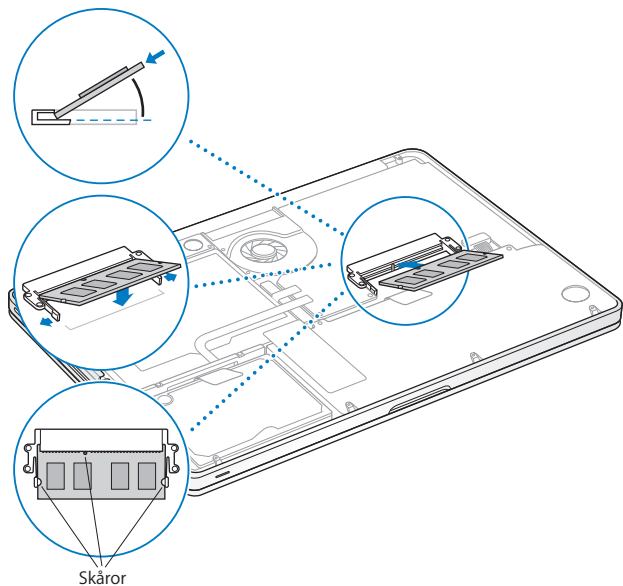
5 Så här installerar du den nya minnesmodulen i kortplatsen:

a Passa in skåran i guldkanten med skåran i den undre minneskortplatsen.

b Håll kortet i vinkel och skjut in det i minneskortplatsen.

c Använd två fingrar till att trycka ner minnesmodulerna med ett jämnt och stadigt tryck. Det hörs ett svagt klickljud när minneskortet snäpper fast på rätt sätt.

d Upprepa dessa steg om du ska installera en ytterligare minnesmodul i den övre kortplatsen. Tryck neråt på modulen tills den ligger platt.



Följ anvisningarna om hur du sätter tillbaka underdelen i steg 10 på sidan 43.

Kontrollera om MacBook Pro hittar det nya minnet

När du har installerat mer minne i datorn bör du kontrollera att datorn kan identifiera det nya minnet.

Så här kontrollerar du datorns minne:

- 1 Slå på datorn.
- 2 När du ser skrivbordet i Mac OS X väljer du Apple (🍏) > Om den här datorn.

Om du vill ha mer utförlig information om minnet som finns installerat i datorn öppnar du Systeminformation genom att klicka på Mer info och sedan klicka på Minne.

Om datorn inte hittar minnet eller inte startar ordentligt kontrollerar du att minnet du installerat verkligen är kompatibelt med datorn och att du har installerat det på rätt sätt.

4

Problem? Här finns lösningen

www.apple.com/se/support

Mac Hjälp  hjälp

Ibland kan du stöta på problem när du arbetar med MacBook Pro. I det här kapitlet finns några lösningar som du kan prova. Du kan också hitta mer information om felsökning i Mac Hjälp och på supportwebbplatsen för MacBook Pro på adressen www.apple.com/se/support/macbookpro.

Om du får problem när du arbetar med datorn finns det oftast enkla och snabba lösningar. Försök att komma ihåg vilka omständigheter som ledde fram till problemet. Om du antecknar vad du gjorde innan problemet uppstod kan du enklare begränsa antalet möjliga orsaker och sedan hitta lösningen på problemet. Saker att tänka på är till exempel:

- Programmet du använde när problemet uppstod. Problem som inträffar när ett visst program används kan bero på att det programmet inte är kompatibelt med den Mac OS-version du använder.
- Nystallerad programvara, särskilt om den lagt till filer i systemmappen.
- Maskinvara som installerats, t.ex. extra minne eller en extern enhet.

Problem som gör att du inte kan använda MacBook Pro

Om datorn inte reagerar på kommandon eller om pekaren inte rör sig

I sällsynta fall kan ett program låsa sig på skärmen. Mac OS X ger dig ett sätt att avsluta program som låst sig utan att du behöver starta om datorn.

Så här tvångsavslutar du ett program:

- 1 Tryck ned kommando (⌘)-alternativ (⇧)-escape eller välj Apple (🍏) > Tvångsavsluta från menyraden. Dialogrutan Tvångsavsluta program visas med programmet markerat.
- 2 Klicka på Tvångsavsluta.

Programmet avslutas men övriga program förblir öppna.

Om det behövs kan du även starta om Finder i den här dialogrutan.

Spara sedan alla dokument i öppna program och starta om datorn så att du kan vara säker på att alla problem är lösta.

Om samma problem uppstår ofta väljer du Hjälp > Mac Hjälp från menyraden överst på skärmen. Sök t.ex. efter ordet "låser" så får du veta vad du ska göra om datorn låser sig eller inte svarar.

Om problemet bara uppstår när du använder ett visst program kontrollerar du med programtillverkaren om programmet är kompatibelt med din dator. Support- och kontaktinformation för de program som följer med datorn hittar du på adressen www.apple.com/se/guide.

Om du vet att ett program är kompatibelt kan du behöva installera om datorns systemprogramvara. Se "Installera Mac OS X" på sidan 62

Om datorn låser sig vid start eller ett blinkande frågetecken visas på bildskärmen, eller om bildskärmen är svart och vilolägeslampan lyser med ett stadigt sken (vilket innebär att datorn inte är i viloläge)

Det blinkande frågetecknet innebär vanligtvis att datorn inte kan hitta systemprogrammen på hårddisken eller andra enheter som är anslutna till datorn.

- Vänta några sekunder. Om datorn inte startar stänger du av den genom att hålla ned strömbrytaren (⏻) i ungefär 8 till 10 sekunder. Koppla från all extern utrustning och prova att starta om genom att trycka på strömbrytaren (⏻) medan du håller ned alternativtangenter (⇧). När datorn startar klickar du först på hårddisksymbolen och sedan på högerpilen. Efter att datorn har startat öppnar du Systeminställningar och klickar på Startskiva. Markera en Mac OS X-systemmapp på hårddisken.
- Om det inte fungerar kan du försöka reparera hårddisken med hjälp av Skivverktyg:
 - Mata in skivan *Mac OS X Install DVD* i datorn.
 - Starta om datorn och håll ner C-tangenten när datorn startar om.
 - Välj ditt språk när det efterfrågas.
 - När nästa skärmbild visas väljer du Skivverktyg från menyn Verktøy i menyraden. När Skivverktyg öppnas följer du anvisningarna i panelen Skivkontroll och ser om Skivverktyg kan reparera skivan.

Om det inte hjälper att använda Skivverktyg kan du behöva installera om systemprogrammen. Se "Installera Mac OS X" på sidan 62.

Om MacBook Pro inte går att slå på eller inte startar

Prova med följande förslag i tur och ordning tills datorn går att slå på:

- Kontrollera att strömadaptern är ansluten till datorn och till ett fungerande eluttag. Använd bara den 60 W MagSafe-strömadapter som levererades tillsammans med datorn. Om strömadaptern slutar ladda och statuslampan på strömadaptern inte tänds när du ansluter strömsladden kan du försöka återställa strömadaptern genom att dra ut kontakten och sedan återansluta den eller prova med ett annat eluttag.
- Kontrollera om batteriet behöver laddas. Tryck på den lilla knappen på datorns vänstra sida. Batteriets återstående laddningsnivå visas av hur många lampor som lyser (1 - 4). Om bara en lampa lyser ansluter du strömadaptern för att ladda batteriet. Mer information om batteriets statuslampor finns på sidan 55.
- Om problem kvarstår nollställer du datorns strömhanterare (samtidigt som alla filer bevaras) genom att samtidigt trycka ned vänster skifftangent, vänster alternativtangent (⇧), vänster kontrolltangent och strömbrytaren (⏻) och hålla dem nedtryckta i fem sekunder tills datorn startar om.
- Om du nyligen installerat mer minne kontrollerar du att det är korrekt installerat och att det är avsett för din dator. Prova om du kan starta datorn när du har tagit bort det nya minnet och installerat det gamla igen (se sidan 44).
- Tryck på strömbrytaren (⏻) och håll omedelbart ned kommando- (⌘), alternativ- (⇧), P- och R-tangenterna samtidigt tills du hör startljudet en andra gång. Detta återställer PRAM-minnet (parameter RAM).
- Om du fortfarande inte kan starta datorn läser du "Mer information, service och support" på sidan 64 för information om hur du kontaktar Apple för service.

Om bildskärmen plötsligt blir svart eller om MacBook Pro låser sig

Försök att starta om datorn.

- 1 Koppla loss alla enheter som är anslutna till datorn, utom strömadaptern.
- 2 Tryck på strömbrytaren (⏻) för att starta om datorn.
- 3 Låt batteriet laddas upp till minst tio procent innan du ansluter några externa enheter och fortsätter att arbeta.

Du kan se hur mycket batteriet har laddats genom att ta en titt på batterisymbolen (🔋) i menyraden, eller genom att kontrollera batteristatuslamporna på datorns vänstra sida. Dessutom kan bildskärmen dämpas om du har strömspararfunktioner inställda för batteriet.

Om en ljudenhet som är ansluten till en ljudingång eller -utgång inte fungerar

Koppla ur ljudenheten. Välj Apple (🍏) > Systeminställningar och öppna inställningspanelen Ljud. På inmatningspanelen anger du om porten ska användas som ljudingång eller ljudutgång. Koppla in ljudenheten igen.

Obs! Om du använder Windows på MacBook kan kontakten bara användas som ljudutgång.

Om du trycker på batteriknappen och alla batterilamporna snabbt blinkar fem gånger

behöver batteriet bytas ut. Kontakta ett Apple-auktoriserat serviceställe eller en Apple-återförsäljare.

Om du trycker på batteriknappen och batterilamporna blinkar från vänster till höger och sedan åt andra hållet fem gånger i rad

kan batteriet inte hittas. Kontakta ett Apple-auktoriserat serviceställe eller en Apple-återförsäljare.

Om du har glömt ditt lösenord

Du kan återställa administratörlösenordet liksom lösenorden för alla andra konton.

- 1 Mata in *Mac OS X Install DVD*. Starta om datorn och håll ner C-tangenten när datorn startar om.
- 2 Välj ditt språk när det efterfrågas.
- 3 När nästa skärmbild visas väljer du Återställ lösenord från menyn Verktyg i menyraden. Följ sedan anvisningarna på skärmen.

Om du inte kan mata ut en skiva

- Avsluta aktiva program som kanske använder skivan och försök igen.
- Om det inte fungerar startar du om datorn samtidigt som du håller ned styrplattan.

Använda Apple Hardware Test

Om du misstänker att du har problem med maskinvaran i MacBook Pro kan du använda programmet Apple Hardware Test. Det hjälper till att undersöka om det verkar vara fel på någon av datorkomponenterna, t.ex. minnet eller processorn.

Använd Apple Hardware Test så här:

- 1 Koppla från alla externa enheter från datorn utom nätadaptern.
Om du har en Ethernetkabel ansluten kopplar du loss den.
- 2 Starta om datorn medan du håller ner D-tangenten.
- 3 Markera ditt språk när dialogrutan för att välja språk visas i Apple Hardware Test.
- 4 Tryck på returtangenten eller klicka på högerpilknappen.
- 5 När huvudfönstret för Apple Hardware Test visas (efter ungefär 45 sekunder) följer du anvisningarna på skärmen.
- 6 Om Apple Hardware Test upptäcker ett problem visas en felkod. Skriv ner felkoden innan du går vidare med olika supportalternativ. Om Apple Hardware Test inte upptäcker några maskinvarufel kan problemet vara programvarurelaterat.

Om det inte fungerar kan du använda Apple Hardware Test från skivan *Applications Install DVD* som följde med datorn. Du hittar mer information i filen *Om Apple Hardware Test* på skivan *Applications Install DVD*.

Problem med Internetanslutningen

MacBook Pro innehåller en inställningsassistent som hjälper dig att ställa in Internetanslutningen. Öppna Systeminställningar och klicka på Nätverk.

Klicka på knappen "Hjälp mig" så öppnas inställningsassistenten för nätverk.

Om du får problem med din Internetanslutning kan du prova med stegen i det här avsnittet. Börja med Nätverksdiagnos.

Så här använder du Nätverksdiagnos:

- 1 Välj Apple (🍏) > Systeminställningar.
- 2 Klicka på Nätverk och sedan på "Hjälp mig".
- 3 Klicka på Diagnos så öppnas Nätverksdiagnos.
- 4 Följ sedan anvisningarna på skärmen.

Om Nätverksdiagnos inte kan lösa problemet kan problemet bero på Internetleverantören du försöker ansluta till, en extern enhet du använder för anslutning till Internetleverantören, eller den server du försöker ansluta till. Du kan prova följande.

Internetanslutningar via DSL-, kabelmodem eller lokalt nätverk

Se till att alla modemkablar är ordentligt anslutna. Kontrollera modemets strömsladd, kabeln från modemmet till datorn och kabeln från modemmet till vägguttaget. Kontrollera även kablar och strömförsörjning till hubbar, switchar och routrar.

Stäng av och slå på modemmet för att återställ det

Slå av DSL- eller kabelmodemet några minuter och slå sedan på det igen. Vissa leverantörer rekommenderar att du kopplar loss modemets strömsladd. Om modemmet har en återställningsknapp kan du trycka på den innan du slår av och på strömmen eller efteråt.

Viktigt: Anvisningar om modem gäller inte för de som ansluter via nätverk. I ett lokalt nätverk finns det ofta utrustning som hubbar, switchar, routrar och kopplingspaneler som DSL- och kabelmodemanvändare inte behöver. Om du arbetar i ett lokalt nätverk bör du i första hand tala med din nätverksadministratör, inte med Internetleverantören.

PPPoE-anslutningar

Om du inte kan ansluta till din Internetleverantör med PPPoE (Point to Point Protocol over Ethernet) kontrollerar du att du har fyllt i rätt information i inställningspanelen Nätverk.

Så här kontrollerar du PPPoE-inställningarna:

- 1 Välj Apple (🍏) > Systeminställningar.
- 2 Klicka på Nätverk.
- 3 Klicka på lägg till-knappen (+) under listan med nätverkstjänster och välj PPPoE från popupmenyn Gränssnitt.
- 4 Välj ett gränssnitt för PPPoE-tjänsten från popupmenyn Ethernet. Välj Ethernet om du ansluter till ett trådbundet nätverk, eller AirPort om du ansluter till ett trådlöst nätverk.

- 5 Ange uppgifterna du fått av din Internetleverantör, exempelvis användarnamn, lösenord och PPPoE-tjänstens namn (om Internetleverantören kräver det).
- 6 Aktivera inställningarna genom att klicka på Utför.

Nätverksanslutningar

Kontrollera att Ethernetkabeln är ordentligt ansluten till datorn och till nätverket. Kontrollera kablar och strömförsörjning till hubbar, switchar och routrar.

Om du har två eller flera datorer som delar på en anslutning måste du kontrollera att nätverket är korrekt inställt för detta. Du måste känna till om din Internetleverantör tillhandahåller en enda IP-adress eller flera IP-adresser, en för varje dator.

Om leverantören bara delar ut en enda IP-adress måste du använda en router till att dela anslutningen. Routern kan dela en anslutning med hjälp av tjänster som NAT (Network Address Translation) eller "IP masquerading".

Leta efter inställningsinformation i dokumentationen som följde med routern, eller fråga personen som ställde in nätverket. Du kan använda en AirPort-basstation till att dela en IP-adress med flera datorer. För att få information om hur du använder en AirPort-basstation kan du öppna Mac Hjälpsida eller besöka Apples AirPort-webbplats på www.apple.com/se/support/airport.

Om du inte kan lösa problemet med hjälp av dessa steg bör du kontakta Internetleverantören eller nätverksadministratören.

Problem med trådlös kommunikation via AirPort Extreme

Om du har problem med ett trådlöst nätverk via AirPort Extreme:

- Kontrollera att datorn eller nätverket du försöker ansluta till fungerar och har en trådlös anslutningspunkt.
- Se till att du har ställt in programmet enligt anvisningarna som följde med basstationen eller anslutningspunkten.
- Kontrollera att datorn befinner sig inom räckvidd för den andra datorn eller nätverkets trådlösa basstation. Om det finns elektronisk utrustning eller metallföremål i närheten kan räckvidden minska. Prova att flytta på datorn och se om det hjälper.
- Kontrollera AirPort-statussymbolen (📶) i menyraden. Upp till fyra streck visar signalstyrkan. Om signalstyrkan är svag provar du med att byta plats.
- Läs mer i AirPort Hjälp (välj Hjälp > Mac Hjälp och sedan Bibliotek > AirPort Hjälp från menyraden). Se också de anvisningar som följde med den trådlösa enheten för ytterligare information.

Hålla programvaran uppdaterad

Du kan ansluta till Internet och använda Programuppdatering, som automatiskt hämtar och installerar de senaste kostnadsfria programversionerna, drivrutinerna och andra förbättringar från Apple.

När du är ansluten till Internet kontrollerar Programuppdatering om det finns några uppdateringar för datorn. Du kan ställa in datorn så att den regelbundet söker efter nya uppdateringar, så att du sedan kan hämta och installera uppdaterad programvara.

Så här kontrollerar du om det finns uppdateringar:

- 1 Välj Apple (🍏) > Systeminställningar.
- 2 Klicka på symbolen Programuppdatering och följ anvisningarna på skärmen.
 - Om du vill ha mer information söker du efter "Programuppdatering" i Mac Hjälp.
 - Den senaste informationen om Mac OS X hittar du på www.apple.com/se/macosx.

Installera om programvaran som följde med MacBook Pro

Använd programinstallationsdiskvorna som följde med datorn när du vill installera om Mac OS X eller program som följde med datorn. Du kan installera om Mac OS X utan att radera målvolymen så att du sparar befintliga filer och inställningar, eller radera volymen först så att all information på den raderas och du kan installera om nya versioner av Mac OS X och programvara.

Viktigt: Apple rekommenderar att du säkerhetskopierar data på hårddisken innan du återskapar programvaran. Apple ansvarar inte för data som gått förlorade.

Installera Mac OS X

Så här installerar du Mac OS X:

- 1 Säkerhetskopiera viktiga filer.
- 2 Mata in skivan *Mac OS X Install DVD* som följde med datorn.
- 3 Dubbelklicka på Installera Mac OS X.
- 4 Följ sedan anvisningarna på skärmen.

Obs! Om du vill återskapa Mac OS X på MacBook Pro till de ursprungliga fabriksinställningarna måste du först radera volymen du vill installera på. Du kan göra det under installationen med hjälp av Skivverktyg. Anvisningar finns i följande Knowledge Base-artikel: support.apple.com/kb/ht3910?viewlocale=sv_SE.

- 5 När installationen är klar klickar du på Starta om för att starta om datorn.
- 6 Besvara frågorna i Inställningsassistent för att ställa in ditt användarkonto.

Om du raderar hårddisken under installationen måste du installera om dina program, se följande avsnitt.

Installera om program

Om du raderade hårddisken som en del av ominstallation av Mac OS X måste du installera om programmen som följde med MacBook Pro (t.ex. iLife-programmen).

Så här installerar du om programmen som följde med datorn:

- 1 Säkerhetskopiera viktiga filer.
- 2 Mata in skivan *Applications Install DVD* som följde med datorn.
- 3 Dubbelklicka på Install Bundled Software.
- 4 Följ sedan anvisningarna på skärmen.
- 5 När installationen är klar klickar du på Avsluta.

Använda Skivverktyg

Du kan använda Skivverktyg till att reparera, kontrollera eller radera hårddisken i MacBook Pro.

Så här använder du Skivverktyg:

- 1 Mata in skivan *Mac OS X Install DVD* som följde med datorn.
- 2 Dubbelklicka på Installera Mac OS X.
- 3 När du har valt språk väljer du Verktyg > Öppna Skivverktyg och följer sedan anvisningarna i panelen Skivkontroll för att kontrollera om Skivverktyg kan reparera hårddisken.
- 4 Avsluta Mac OS X-installeraren.

Om det inte går att reparera med Skivverktyg provar du med att installera om operativsystemet. Läs "Installera om programvaran som följde med MacBook Pro" på sidan 62.

Mer information, service och support

Datorn innehåller inga delar som användaren själv kan utföra service på, med undantag för hårddisken och minnet. Om datorn behöver service tar du med den till ett auktoriserat Apple-serviceställe eller kontaktar Apple för hjälp. Mer information om MacBook Pro finns på Internet, i Mac Hjälp, Systeminformation och Apple Hardware Test.

Information på Internet

Du hittar information om service och support på adressen www.apple.com/se/support. Välj land från popupmenyn. Du kan söka i AppleCare Knowledge Base, leta efter programuppdateringar eller få hjälp i Apples olika diskussionsgrupper.

Mac Hjälp

Du kan leta efter svar på dina frågor, liksom anvisningar och felsökningsinformation, i Mac Hjälp. Välj Hjälp > Mac Hjälp.

Systeminformation

Du får information om datorn i Systeminformation. Den visar vilken maskinvara du har och vilka program som är installerade, serienummer och version av operativsystemet, hur mycket minne som är installerat och mycket annat. Du kan öppna Systeminformation genom att välja Apple (🍏) > Om den här datorn från menyraden och sedan klicka på Mer info.

Service och assistans från AppleCare

När du köper en MacBook Pro ingår 90 dagars teknisk support och ett års reparationsgaranti för maskinvaran hos en Apple Store-butik eller ett Apple- auktoriserat serviceställe. Genom att köpa AppleCare Protection Plan kan du förlänga service- och supportperioden. Du hittar mer information på www.apple.com/se/support/products eller på webbplatsen för ditt land som visas i listan nedan.

Om du behöver support kan AppleCares personal per telefon hjälpa dig med att installera och starta program samt med grundläggande felsökning. Ring närmaste supportcenter (kostnadsfritt de första 90 dagarna). Ha information om datorns inköpsdatum och serienummer till hands när du ringer.

Obs! Din rätt till 90 dagars kostnadsfri telefonassistans börjar vid inköpsdatumet. Telefonavgifter kan tillkomma.

Land	Telefonnummer	Webbplats
Sverige	+46 0771 19 95 19	www.apple.com/se/support
Danmark	+45 7010 20 07	www.apple.com/dk/support
Finland	+358 0800 96162	www.apple.com/fi/support
Nederländerna	+31 0900 7777 703	www.apple.com/nl/support
Norge	+47 815 00 158	www.apple.com/no/support

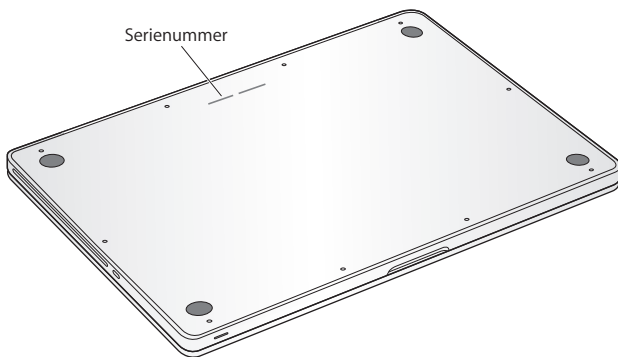
Telefonnumren gäller med förbehåll för ändringar och lokala telefonavgifter kan tillkomma. En fullständig lista finns på webben:

www.apple.com/support/contact/phone_contacts.html

Hitta datorns serienummer

Så här hittar du datorns serienummer:

- Vänd datorn uppochned. Serienumret är ingraverat i höljet bredvid gångjärnet.



- Välj Apple (🍏) > Om den här datorn. Klicka på versionsnumret under "Mac OS X" så bläddrar du mellan Mac OS X-versionsnumret, OS-byggversionen och serienumret.
- Klicka på Finder-symbolen och öppna /Program/Verktygsprogram/System-information. Klicka på Maskinvara i sidofältet Innehåll.

5

Sist, men inte minst

www.apple.com/se/environment

Mac Hjälp  ergonomi

För att skydda både dig själv och din utrustning bör du följa dessa anvisningar när du rengör och hanterar MacBook Pro så att du kan arbeta tryggt och säkert. Ha anvisningarna tillhanda som referens.

VARNING: Om du förvarar eller använder datorn på olämpligt sätt kan tillverkarens garanti sluta gälla.

Viktig information om säkerhet

VARNING: Om du inte följer dessa säkerhetsanvisningar kan det orsaka brand, elektriska stötar eller annan skada på person eller egendom.

Inbyggt batteri Plocka inte ut batteriet i datorn. Batteriet får bara bytas ut av ett Apple-auktoriserat serviceställe. Sluta använda datorn om du tappar den, eller den verkar ha utsatts för tryck, blivit böjd, förvrängd eller skadad. Utsätt inte datorn för högre temperatur än 100° C.

Hantera datorn Placera datorn på en plan, stabil arbetsyta så att tillräckligt med luft kan cirkulera runt och under datorn. Arbeta inte med datorn placerad på en kudde eller något annat mjukt föremål eftersom ventilationsöppningarna kan täckas för. Lägg aldrig något på tangentbordet när du arbetar med datorn. Tryck aldrig in föremål i ventilationsöppningarna.

Undersidan på datorn kan bli väldigt varm vid normal användning. Om du har datorn i knät och den blir obehagligt varm placerar du den på en plan, stabil yta istället.

Undvik vatten och fuktiga utrymmen Använd eller förvara inte datorn i närheten av vätskor, t.ex. dryck, tvätthoar, badkar, duschkabiner. Skydda datorn mot fukt och våt väderlek som regn, snö och dimma.

Använda strömadaptern MagSafe 60W Se till att strömkontakten eller strömsladden är ordentligt ansluten till strömadaptern innan du ansluter adaptern till ett eluttag. Använd bara strömadaptern som följde med MacBook Pro eller en Apple-auktoriserad strömadapter som är kompatibel med datorn. Vanlig datoranvändning kan göra att strömadaptern blir väldigt varm. Anslut alltid strömadaptern direkt till ett eluttag eller placera den fritt på golvet så att luft kan cirkulera runt den.

Koppla från strömadaptern och alla anslutna kablar om:

- Du vill lägga till mer minne eller uppgradera hårddisken.
- Du vill rengöra datorns hölje (följ anvisningarna på sidan 73).
- Strömsladden eller -kontakten är sliten eller skadad.
- Datorn eller strömadaptern har utsatts för regn, för hög fuktighet eller vätskespill.
- Datorn eller strömadaptern har utsatts för kraftig stöt, datorns hölje är skadat eller också misstänker du att service, reparation eller annan åtgärd krävs.

MagSafe-strömadapterkontakten på datorn innehåller en magnet som kan radera data på bankkort, en iPod, eller annan enhet. Skydda dina data genom att inte placera dessa eller andra föremål eller enheter som är känsliga för magnetism närmare än 2,5 cm från kontakten.

Om det kommer in skräp i MagSafe-kontakten tar du försiktigt bort det med en torr bomullspinne.

Strömspecifikationer för MagSafe:

- *Frekvens:* 50-60 Hz, enfas
- *Strömspanning:* 100-240 V
- *Utspanning:* 16,5 V likström, 3,65 A

Hörselskador Din hörsel kan ta skada om du använder hörlurar på hög volym. Det finns risk att du vänjer dig vid för hög volym. Det kan leda till hörselskador trots att du upplever volymen som normal. Om det ringer i öronen eller om du upplever andras tal som dämpat bör du sluta använda hörlurar och kontrollera din hörsel. Ju högre volym, desto mindre tid tar det innan hörseln påverkas. Hördeexperter föreslår att du skyddar din hörsel genom att:

- Begränsa tiden du använder hörlurar på hög volym.
- Undvika att höja volymen för att stänga ute buller i omgivningen.
- Sänka volymen om du inte kan höra personer som pratar intill dig.

Högriskmiljöer Den här datorn är inte avsedd att användas vid drift av kärnkraftverk, flygplansnavigering eller kommunikationssystem, flygtrafikledning, eller för något annat ändamål där ett systemfel kan orsaka dödsfall, personskador eller allvarliga miljöskador.

Information om lasern i optiska skivenheter

VARNING: Installera och använd alltid utrustningen enligt anvisningarna i handboken som följde med den.

Den optiska skivenheten i datorn innehåller en laser som är säker att använda vid normalt bruk, men kan skada ögonen om den monteras isär. Låt alltid ett auktoriserat Apple-serviceställe utföra service.

Viktig information om hantering

ANMÄRKNING: Om du inte följer dessa hanteringsanvisningar kan du skada MacBook Pro eller annan egendom.

Omgivning Användning av MacBook Pro utanför dessa intervall kan påverka prestanda:

- *Temperatur vid användning:* 10° till 35° C
- *Temperatur vid förvaring:* -20° till 45° C
- *Relativ luftfuktighet:* 5 % till 90 %, icke-kondenserande
- *Höjd över havet vid användning:* 0 till 3048 meter

Slå på MacBook Pro Slå aldrig på datorn om inte alla in- och utvändiga delar sitter på plats. Att arbeta med datorn när delar saknas kan vara farligt och skada datorn.

Transportera MacBook Pro Om du bär datorn i en väska eller portfölj bör du se till att inga lösa föremål (t.ex. gem eller mynt) fastnar i en port eller råkar hamna inne i datorn via ventilationsöppningarna eller den optiska enhetens öppning. Undvik också att placera magnetiskt känsliga föremål i närheten av MagSafe-nätkontakten.

Använda kontakter och portar Tvinga aldrig in en kontakt i en port. När du ansluter en enhet ser du till att det inte finns skräp i porten, att kontakten passar till porten och att du har placerat kontakten rätt i förhållande till porten.

Använda den optiska enheten SuperDrive-enheten i MacBook Pro fungerar med skivor av standardformatet 12 cm. Oregelbundet formade skivor mindre än 12 cm stöds inte och kan fastna i enheten.

Hantera glasdetaljer MacBook Pro innehåller glasdetaljer som bildskärm och styrplatta. Använd inte datorn om någon glasdetalj har skadats förrän den reparerats hos ett Apple-auktoriserat serviceställe.

Förvara MacBook Pro Om du inte ska använda datorn under en längre tid bör du förvara den svalt, (lämpligen cirka 22° C) och ladda ur batteriet till cirka 50 procent eller mindre. När du förvarar datorn längre tid än fem månader bör du ladda ur batteriet till ungefär 50 procent. För att bevara batteriets kapacitet bör du ladda upp det till 50 procent ungefär var sjätte månad.

Rengöra MacBook Pro Vid rengöring av höljets utsida och dess komponenter bör du först stänga av datorn och sedan dra ur strömsladden till strömadaptern. Rengör sedan datorns utsida med en fuktad, mjuk, luddfri trasa. Se till att fukt inte tränger in i några öppningar. Spraya inte vätska direkt på datorn. Använd inte spray, lösningsmedel eller rengöringsmedel som innehåller slipmedel eftersom de kan skada ytskiktet.

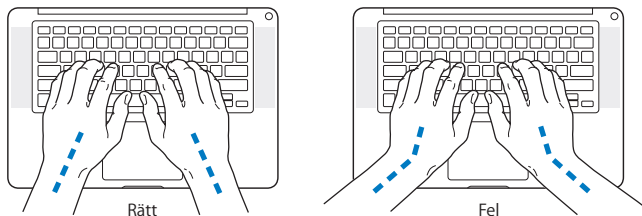
Rengöra skärmen på MacBook Pro När du tänker rengöra datorns bildskärm stänger du först av datorn och lossar på strömadaptern. Fukta sedan den rengöringsduk som följer med datorn med enbart vatten och torka av skärmen. Spraya inte vätska direkt på skärmen.

Arbeta bekvämt

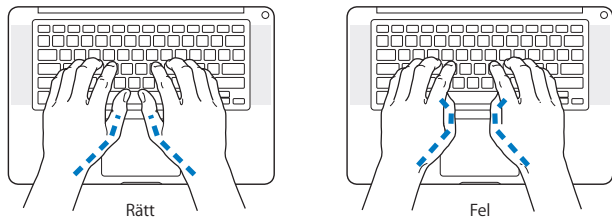
Här får du några tips om hur du skapar en ergonomiskt bra arbetsplats.

Tangentbord och styrplatta

När du använder tangentbordet och styrplattan bör du sitta så att du inte spänner axlarna. Vinkeln mellan över- och underarmen ska vara något större än rät. Håll handen och handleden rakt utsträckta.



Tryck lätt när du skriver eller använder styrplattan. Försök att låta bli att spänna händer och fingrar när du arbetar. Håll inte tummarna under handflatorna.



Byt ofta position på händerna. Vissa människor får obehag eller smärta i händer, handleder eller armar efter intensivt arbete utan pauser. Om du får kronisk smärta eller obehag i händer, handleder eller armar bör du uppsöka en läkare.

Extern mus

Om du arbetar med en mus placerar du den i samma höjd som tangentbordet inom bekvämt avstånd.

Stol

En justerbar stol som ger ett fast och bekvämt stöd är bäst. Justera höjden på stolen så att låren är horisontella och fotsulorna når golvet. Ryggstödet ska stödja nedre delen av ryggen. Följ tillverkarens anvisningar och ställ in ryggstödet så att det passar dig.

Du kan behöva höja stolen så att underarmarna och händerna får rätt vinkel till tangentbordet. Om du då inte når ner med båda fötterna till golvet kan du använda en fotplatta. Eller sänk bordet om det går, så behöver du inte använda någon fotplatta. Du kan även använda ett skrivbord med nedsänkning för tangentbordet.

Inbyggd bildskärm

Justera vinkeln på bildskärmen så att den passar din arbetsmiljö. Skärmen kan bara öppnas till en viss vinkel. Använd inte våld för att tvinga den att öppnas mer om det tar emot. Skärmen kan inte öppnas mer än 130 grader.

Du kan behöva justera bildskärmens ljusstyrka när du flyttar datorn till en annan arbetsplats eller om ljusförhållandena på din arbetsplats förändras.

Du hittar mer information om ergonomi på webben:

www.apple.com/se/about/ergonomics

Apple och miljön

Apple Inc. lägger stor vikt vid att minimera miljöpåverkan i sina processer och produkter.

Du hittar mer information på webben:

www.apple.com/se/environment

Regulatory Compliance Information

FCC Compliance Statement

This device complies with part 15 of the FCC rules.

Operation is subject to the following two conditions:

- (1) This device may not cause harmful interference, and
- (2) this device must accept any interference received, including interference that may cause undesired operation. See instructions if interference to radio or television reception is suspected.

L'utilisation de ce dispositif est autorisée seulement aux conditions suivantes: (1) il ne doit pas produire de brouillage et (2) l'utilisateur du dispositif doit être prêt à accepter tout brouillage radioélectrique reçu, même si ce brouillage est susceptible de compromettre le fonctionnement du dispositif.

Radio and Television Interference

This computer equipment generates, uses, and can radiate radio-frequency energy. If it is not installed and used properly—that is, in strict accordance with Apple's instructions—it may cause interference with radio and television reception.

This equipment has been tested and found to comply with the limits for a Class B digital device in accordance with the specifications in Part 15 of FCC rules. These specifications are designed to provide reasonable protection against such interference in a residential installation. However, there is no guarantee that interference will not occur in a particular installation.

You can determine whether your computer system is causing interference by turning it off. If the interference stops, it was probably caused by the computer or one of the peripheral devices.

If your computer system does cause interference to radio or television reception, try to correct the interference by using one or more of the following measures:

- Turn the television or radio antenna until the interference stops.
- Move the computer to one side or the other of the television or radio.
- Move the computer farther away from the television or radio.
- Plug the computer in to an outlet that is on a different circuit from the television or radio. (That is, make certain the computer and the television or radio are on circuits controlled by different circuit breakers or fuses.)

If necessary, consult an Apple Authorized Service Provider or Apple. See the service and support information that came with your Apple product. Or consult an experienced radio/television technician for additional suggestions.

Important: Changes or modifications to this product not authorized by Apple Inc. could void the EMC compliance and negate your authority to operate the product.

This product has demonstrated EMC compliance under conditions that included the use of compliant peripheral devices and shielded cables (including Ethernet network cables) between system components. It is important that you use compliant peripheral devices and shielded cables between system components to reduce the possibility of causing interference to radios, television sets, and other electronic devices.

Responsible party (contact for FCC matters only):

Apple Inc. Corporate Compliance
1 Infinite Loop, MS 26-A
Cupertino, CA 95014

Wireless Radio Use

This device is restricted to indoor use when operating in the 5.15 to 5.25 GHz frequency band.

Cet appareil doit être utilisé à l'intérieur.

Exposure to Radio Frequency Energy

The radiated output power of the AirPort Extreme technology is below the FCC radio frequency exposure limits. Nevertheless, it is advised to use the wireless equipment in such a manner that the potential for human contact during normal operation is minimized.

FCC Bluetooth Wireless Compliance

The antenna used with this transmitter must not be colocated or operated in conjunction with any other antenna or transmitter subject to the conditions of the FCC Grant.

Bluetooth Industry Canada Statement

This Class B device meets all requirements of the Canadian interference-causing equipment regulations.

Cet appareil numérique de la Class B respecte toutes les exigences du Règlement sur le matériel brouilleur du Canada.

Industry Canada Statement

Complies with the Canadian ICES-003 Class B specifications. Cet appareil numérique de la classe B est conforme à la norme NMB-003 du Canada. This device complies with RSS 210 of Industry Canada.

Bluetooth i Europa – EU-deklaration om överensstämmelse

Utrustningen uppfyller kraven i R&TTE-direktivet.

Europa – EU-deklaration om överensstämmelse

Utrustningen följer RF Exposure Requirement 1999/519/EC, Council Recommendation från 12 juli 1999 om exponeringsbegränsningar gällande elektromagnetiska fält och allmänheten (0 Hz till 300 GHz).

Apple Inc. intygar härmed att detta 802.11a/b/g/n Mini-PCIe-kort överensstämmer med R&TTE-direktivet.

Följer direktiven European Low Voltage och EMC.
Se: www.apple.com/euro/compliance



Korea Warning Statements

“당해 무선설비는 운용 중 전파혼신 가능성이 있음”
“이 기기는 인명안전과 관련된 서비스에 사용할 수 없습니다.”

B급 기기(가정용 방송통신기기)

이 기기는 가정용(B급)으로 전자파적합등록을 한 기기로서 주로 가정에서 사용하는 것을 목적으로 하며, 모든 지역에서 사용할 수 있습니다.

Singapore Wireless Certification

Complies with
IDA Standards
DB00063

Taiwan Wireless Statements

無線設備の警告聲明

經型式認證合格之低功率射頻電機，非經許可，公司、商號或使用者均不得擅自變更頻率、加大功率或變更原設計之特性及功能。低功率射頻電機之使用不得影響飛航安全及干擾合法通信；經發現有干擾現象時，應立即停用，並改善至無干擾時方得繼續使用。前項合法通信指依電信法規定作業之無線電通信。低功率射頻電機須忍受合法通信或工業、科學及醫療用電波輻射性電機設備之干擾。

如有這 頻率:

於 5.25GHz 至 5.35GHz 區域內操作之
無線設備的警告聲明

工作頻率 5.250 ~ 5.350GHz 該頻段限於室內使用。

警 告

本電池如果更換不正確會有爆炸的危險

請依製造商說明書處理用過之電池

Taiwan Class B Statement

Class B 設備的警告聲明

NL

VCCI Class B Statement

情報処理装置等電波障害自主規制について

この装置は、情報処理装置等電波障害自主規制協議会 (VCCI) の基準に基づくクラス B 情報技術装置です。この装置は家庭環境で使用されることを目的としていますが、この装置がラジオやテレビジョン受信機に近接して使用されると、受信障害を引き起こすことがあります。

取扱説明書に従って正しい取扱をしてください。

Russia



ME67

External USB Modem Information

Vid anslutning av datorn till telenätet med hjälp av ett externt USB-modem hänvisas du till informationen från PTS (Post och telestyrelsen) som medföljer ditt modem.

ENERGY STAR® Compliance



I egenskap av Energy Star®-partner har Apple fastställt att standardkonfigurationerna av produkten uppfyller Energy Star®-programmets krav på låg energiförbrukning. Energy Star®-programmet är ett samarbete mellan tillverkare av elektronisk utrustning i syfte att öka effektiviteten vid energianvändning. Att minska produkternas energiförbrukning sparar pengar och hjälper till att bevara värdefulla naturresurser.

Den här datorn levereras med strömsparfunktionen aktiverad och datorn inställd på försättas i vila om den inte används på 10 minuter. Du aktiverar datorn genom att klicka på musen eller styrplattans knapp eller trycka på någon tangent på tangentbordet.

Mer information om Energy Star® hittar du på:
www.energystar.gov

Türkiye

EEE yönetmeliğine (Elektrikli ve Elektronik Eşyalarda Bazı Zararlı Maddelerin Kullanımının Sınırlanmasına Dair Yönetmelik) uygundur.

中国

有毒或 有害物质	零部件				
	电路板	显示屏	电池组	附件	电源 适配器
铅 (Pb)	X	X	X	X	X
汞 (Hg)	O	O	O	O	O
镉 (Cd)	O	O	O	O	O
六价铬 (Cr, VI)	O	O	O	O	O
多溴联苯 (PBB)	O	O	O	O	O
多溴二苯醚 (PBDE)	O	O	O	O	O

O: 表示该有毒有害物质在该部件所有均质材料中的含量均在 SJ/T 11363-2006 规定的限量要求以下。

X: 表示该有毒有害物质至少在该部件的某一均质材料中的含量超出 SJ/T 11363-2006 规定的限量要求。

根据中国电子行业标准 SJ/T11364-2006 和相关的中国政府法规，本产品及其某些内部或外部组件上可能带有环保使用期限标识。取决于组件和组件制造商，产品及其组件上的使用期限标识可能有所不同。组件上的使用期限标识优先于产品上任何与之相冲突的或不同的环保使用期限标识。

Information om återvinning



Den här symbolen betyder att produkten måste kasseras enligt lokala lagar och bestämmelser. När produkten har tjänat ut kontakter du Apple eller lokala myndigheter för information om återvinning.

Du hittar mer information om Apples program för återvinning på www.apple.com/se/environment/recycling.

Brazil—Disposal Information:



Brasil: Informações sobre descarte e reciclagem

O símbolo indica que este produto e/ou sua bateria não devem ser descartadas no lixo doméstico. Quando decidir descartar este produto e/ou sua bateria, faça-o de acordo com as leis e diretrizes ambientais locais. Para informações sobre o programa de reciclagem da Apple, pontos de coleta e telefone de informações, visite www.apple.com/br/environment.

EU – information om återvinning:



Symbolen ovan betyder att produkten enligt lokala lagar och bestämmelser inte får kastas tillsammans med hushållsavfallet. När produkten har tjänat ut måste den tas till en återvinningsstation som utsetts av lokala myndigheter. Vissa återvinningsstationer tar kostnadsfritt hand om uttjänta produkter. Genom att låta den uttjänta produkten tas om hand för återvinning hjälper du till att spara naturresurser och skydda hälsa och miljö.

Information om batterihantering

Lämna uttjänta batterier till återvinning.

California: The coin cell battery in the optional Apple Remote contains perchlorates. Special handling and disposal may apply. Refer to:

www.dtsc.ca.gov/hazardouswaste/perchlorate

Deutschland: Dieses Gerät enthält Batterien. Bitte nicht in den Hausmüll werfen. Entsorgen Sie dieses Gerätes am Ende seines Lebenszyklus entsprechend der maßgeblichen gesetzlichen Regelungen.

Nederland: Gebruikte batterijen kunnen worden ingeleverd bij de chemokar of in een speciale batterijcontainer voor klein chemisch afval (kca) worden gedeponeerd.

Taiwan:



廢電池請回收

Apple Inc.

© 2010 Apple Inc. Alla rättigheter förbehålls.

Den här handboken och de program som beskrivs i den är skyddade enligt lagen (1960:729) om upphovs rätt till litterära och konstnärliga verk, s.k. copyright, och all rätt förbehålls Apple Computer AB. Det innebär att varken handboken eller programmen helt eller delvis får kopieras utan skriftligt tillstånd från Apple.

Informationen i handboken har kontrollerats för att vara korrekt. Apple ansvarar inte för tryck- eller korrekturfel.

Apple

1 Infinite Loop

Cupertino, CA 95014, USA

408-996-1010

www.apple.com

Apple-logotypen är ett varumärke som tillhör Apple Inc. och är registrerat i USA och andra länder. Det tecken föreställande Apples logotyp som skrivs med alternativ-A får inte användas i kommersiellt syfte utan skriftligt tillstånd av Apple.

Apple, Apples logotyp, AirPort, AirPort Express, AirPort Extreme, Cover Flow, Exposé, FileVault, FireWire, GarageBand, iCal, iChat, iLife, iMovie, iPhone, iPhoto, iPod, iSight, iTunes, Keynote, Mac, MacBook, Macintosh, Mac OS, MagSafe, Photo Booth, Safari, Snow Leopard, Spaces, Spotlight, SuperDrive och Time Machine är varumärken som tillhör Apple Inc. och är registrerade i USA och andra länder.

Finder, FireWire-logotypen och Multi-Touch är varumärken som tillhör Apple Inc.

AppleCare, Apple Store och iTunes Store är service-märken som tillhör Apple Inc. och är registrerade i USA och andra länder.

ENERGY STAR är ett varumärke registrerat i USA.

Intel, Intel Core och Xeon är varumärken som tillhör Intel Corp. i USA och andra länder.

Ordmärket och logotyperna för Bluetooth är registrerade varumärken som ägs av Bluetooth SIG, Inc. och all användning av sådana märken av Apple Inc. sker under licens.

Namn på andra produkter och företag som omnämns i den här handboken är varumärken som tillhör respektive företag. Omnämmandet av produkter från andra tillverkare än Apple sker endast i informationssyfte och bör inte betraktas som en rekommendation. Apple lämnar ingen som helst garanti för dessa produkters kvalitet, prestanda, säljbara skick eller lämplighet för visst ändamål.

Tillverkad under licens från Dolby Laboratories. Dolby, Pro Logic och Dolby-symbolen är varumärken som tillhör Dolby Laboratories. Confidential Unpublished Works, © 1992–1997 Dolby Laboratories, Inc. Alla rättigheter förbehålls.

Samtidigt publicerad i USA och Kanada.

