




iMac G5

Användarhandbok

Anvisningar om installation, utbyggnad
och felsökning för iMac G5

 Apple Computer, Inc.
© 2005 Apple Computer, Inc. Alla rättigheter förbehålls.

Den här handboken och de program som beskrivs i den är skyddade enligt lagen (1960:729) om upphovsrätt till litterära och konstnärliga verk, s.k. copyright, och all rätt förbehålls Apple Computer AB. Det innebär att varken handboken eller programmen helt eller delvis får kopieras utan skriftligt medgivande från Apple.

Apples logotyp är ett registrerat varumärke som tillhör Apple Computer, Inc. Det tecken föreställande Apples logotyp som skrivs med alternativ-A får inte användas i kommersiellt syfte utan skriftligt tillstånd av Apple.

Informationen i den här handboken har kontrollerats för att vara korrekt. Apple ansvarar inte för eventuella tryck- eller korrekturfel.

1 Infinite Loop
Cupertino, CA 1-2084 USA
408-996-1010
www.apple.com

Apple, Apples logotyp, AirPort, Final Cut Pro, FireWire, iCal, iLife, iMac, iMovie, iPod, iTunes, Mac, Mac-logotypen, Mac OS och Macintosh är varumärken som tillhör Apple Computer, Inc. och är registrerade i USA och andra länder.

AirPort Express, Finder, iDVD, iPhoto, iSight, Safari, SuperDrive och Tiger är varumärken som tillhör Apple Computer, Inc.

AppleCare och Apple Store är servicemärken som tillhör Apple Computer, Inc. och är registrerat i USA och andra länder.

.Mac är ett servicemärke som tillhör Apple Computer, Inc.

Ordmärket och logotyperna för Bluetooth ägs av Bluetooth SIG, Inc. och Apple Computer, Inc.:s användning av dessa märken sker under licens.

ENERGY STAR är ett varumärke registrerat i USA.

Namn på andra produkter och företag som omnämns i den här dokumentationen är varumärken som tillhör respektive företag. Omnämmandet av produkter från andra tillverkare än Apple sker endast i informations syfte och bör inte betraktas som en rekommendation. Apple ansvarar inte för dessa produkters prestanda.

Tillverkad under licens från Dolby Laboratories. Dolby, Pro Logic och Dolby-symbolen är varumärken som tillhör Dolby Laboratories. Confidential Unpublished Works, © 1992–1997 Dolby Laboratories, Inc. Alla rättigheter förbehålls.

Den produkt som beskrivs i denna handbok innehåller teknik som är patentskyddad i USA och som tillhör Macrovision Corporation och andra ägare. För att få använda denna patentskyddade teknik krävs tillstånd från Macrovision Corporation. Tekniken får endast användas för hemmabruk och i små, slutna sällskap om inte särskilt tillstånd inhämtats från Macrovision Corporation. Det är förbjudet att dekompilera eller dekonstruera programvaran.

USA- patentnummer 4 631 603, 4 577 216, 4 819 098 och 4 907 093. Licens ges endast för visning i små, slutna sällskap.

Samtidigt utgiven i USA och Kanada.

Innehåll

Kapitel 1	5 Komma igång
	8 Gå vidare
	9 Vad du kan göra när du har arbetat färdigt med iMac G5
Kapitel 2	11 Lär känna din iMac G5
	12 iMac G5 framifrån
	14 iMac G5 bakifrån
	16 Om Mac OS X
	17 Anpassa skrivbordet och göra andra inställningar
	18 Ansluta till en skrivare
	19 Spela en CD-skiva och ansluta hörlurar
	19 Hålla programvaran uppdaterad
	19 Ansluta en kamera eller annan FireWire-enhet
	20 Ansluta till ett nätverk
	20 Använda Internet
	20 Föra över filer till andra datorer
	21 När ett program inte svarar
	22 Hitta svar på dina frågor med Mac Hjälp
	22 Använda program
Kapitel 3	23 Använda datorn
	24 USB (Universal Serial Bus)
	26 FireWire
	28 Trådlös nätverksanslutning med AirPort Extreme
	29 Trådlös Bluetooth-teknik
	32 Ethernet (10/100/1000Base-T)
	33 Ljud
	34 Stöd för extern bildskärm (VGA, komposit och S-video)
	36 Använda optiska enheter
	39 Tangentbordsreglage
	40 Stöldskydda datorn
Kapitel 4	41 Utöka datorns möjligheter
	41 Installera minne

	48	Byta ut det interna reservbatteriet
Kapitel 5	53	Felsökning
	53	Problem som gör att du inte kan använda datorn
	55	Installera om programvaran som följde med datorn
	56	Andra problem
	57	Hitta datorns serienummer
	58	Använda Apple Hardware Test
Bilaga A	59	Teknisk information
Bilaga B	61	Rengöring, förvaring och säkerhet
	61	Rengöra iMac G5
	61	Flytta iMac G5
	62	Säkerhetsanvisningar för installation och användning
	62	Kontakter och portar
	63	Undvika hörselskador
	63	Ergonomi
	64	Apple och miljön
Bilaga C	65	Ansluta till Internet
	67	Formuläret i Inställningsassistent
	69	Ställa in Internetanslutningen manuellt
	69	Uppringd anslutning
	72	Internetanslutningar via DSL, kabelmodem eller LAN
	77	Trådlös AirPort-anslutning
	80	Felsöka anslutningen
	83	Communications Regulation Information

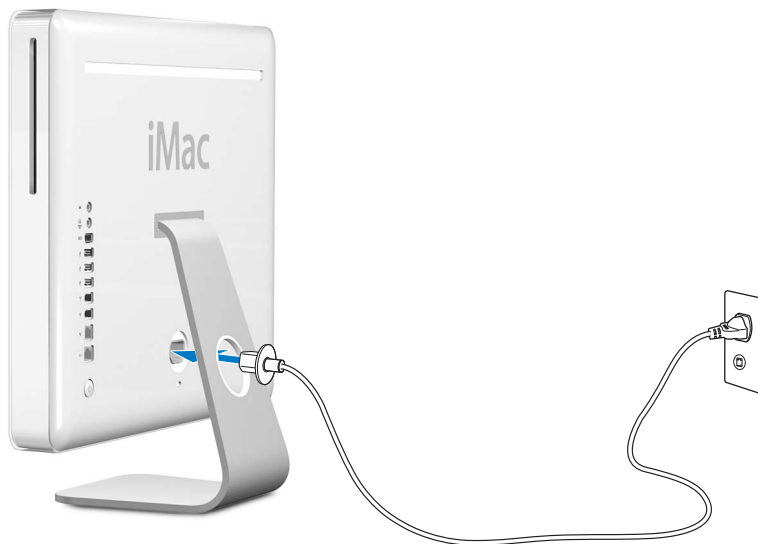
iMac G5 är enkel att installera och du kommer snabbt igång med att använda den. Läs det här avsnittet om du aldrig har använt en iMac G5 eller är ny som Macintosh-användare, så får du veta hur du kommer igång.

Om du är en erfaren Macintosh-användare vet du säkert redan hur du startar och använder datorn. Läs igenom informationen i Kapitel 2, "Lär känna din iMac G5", om du vill veta mer om de nya funktionerna i iMac G5.

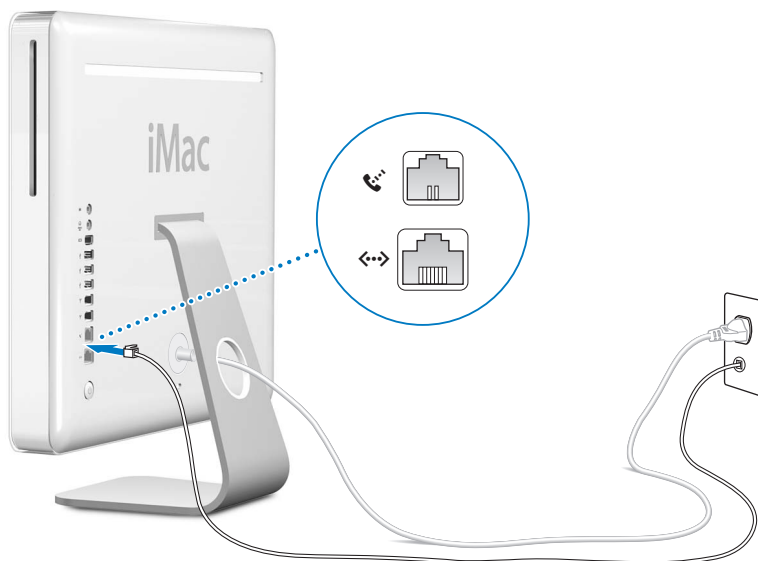


När du vill ansluta iMac G5 följer du stegen på de två följande sidorna.

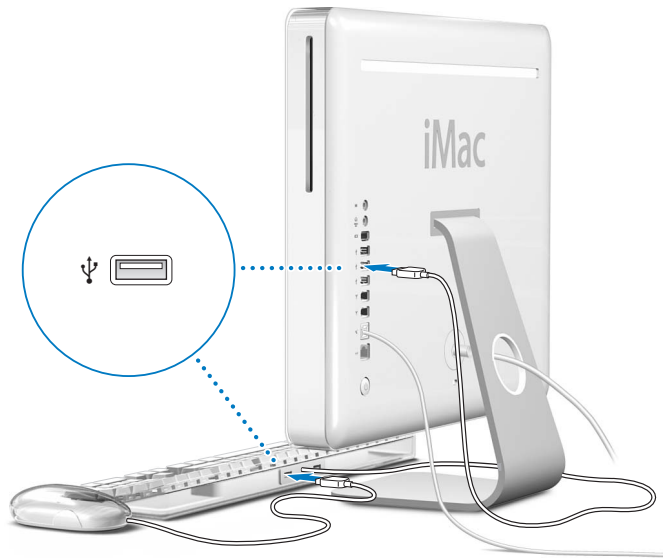
Steg 1: Anslut nätsladden.



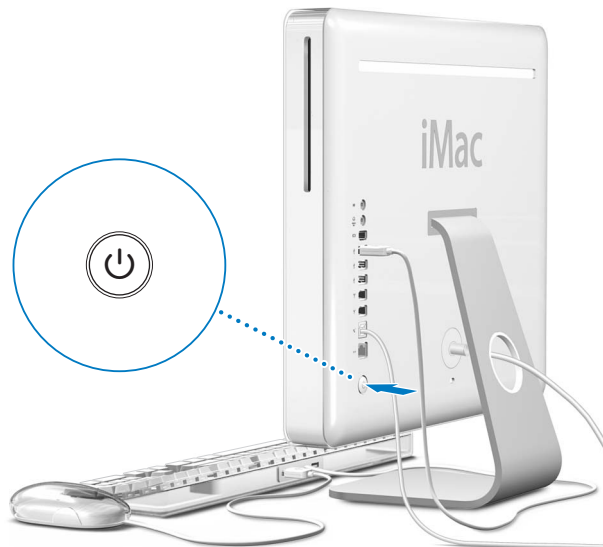
Steg 2: Anslut till Internet med en Ethernetkabel eller en telefonkabel.



Steg 3: Anslut tangentbordet och musen.



Steg 4: Sätt på datorn genom att trycka på strömbrytaren (⏻).



Använda trådlöst tangentbord och mus

Om du köpte Apple Wireless Mouse och Apple Wireless Keyboard med iMac G5, läser du anvisningarna som följde med musen och tangentbordet för att ställa in dem med datorn.

Gå vidare

Nu har du gjort allt som behövs för att kunna starta och använda iMac G5. När du slår på datorn för första gången startar Inställningsassistenten. Inställningsassistenten hjälper dig att ange rätt uppgifter för Internetanslutning och e-post och ställa in en användare på datorn. Om du redan har en Mac, kan Inställningsassistenten också hjälpa dig med att automatiskt föra över filer, program och annan information från den gamla datorn till din nya iMac G5.

Föra över information till iMac G5

Med Inställningsassistenten kan du automatiskt föra över information från en annan Mac till din nya iMac G5. För att kunna föra över information måste du kontrollera det här:

- Den andra datorn måste ha inbyggt FireWire och kunna använda FireWire-hårddiskläge.
- Den andra datorn måste ha Mac OS X 10.1 eller senare.
- Du måste ha en FireWire-kabel för att kunna ansluta de två datorerna.

Inställningsassistenten vägleder dig genom överföringsprocessen. Du behöver bara följa anvisningarna på skärmen. Överföring av information till din nya iMac G5 påverkar inte informationen på din gamla Mac. Med Inställningsassistenten kan du föra över:

- Användarkonton, inklusive inställningar och e-post
- Nätverksinställningar, så att den nya datorn automatiskt ställs in för samma nätverksinställningar som den andra datorn
- Mappen Program, så att de program du använde på din gamla Mac nu finns i din nya iMac G5 (du kan behöva installera om några av de program du fört över)
- Filer och mappar som finns på hårddisken.

Om du inte för över information med Inställningsassistenten när du startar iMac G5 första gången, kan du göra det senare med hjälp av Flyttassistent. Öppna programmappen, öppna Verktygsprogram och dubbelklicka på symbolen för Flyttassistent.

Obs! Om du överför information senare med hjälp av Flyttassistent, kontrollerar du först att File Vault är aktiverat på den gamla datorn. Du aktiverar File Vault genom att välja Apple (🍏) > Systeminställningar, klicka på Säkerhet och sedan följa anvisningarna på skärmen.

Ställa in iMac G5 för Internet

Om du inte fört över nätverksinställningarna kan Inställningsassistenten också hjälpa dig med att göra de inställningar som behövs för Internetanslutning. För att kunna ansluta till Internet behöver hemanvändare ett Internetabonnemang. Detta kan vara avgiftsbelagt. Om du redan har ett Internetabonnemang läser du i Bilaga C, "Ansluta till Internet," på sidan 65 för anvisningar om vilken information du behöver ange.

Mer information

Mer information finns i följande avsnitt:

Om du vill veta mer om att...	läser du...
stänga av datorn eller försätta den i vila	"Vad du kan göra när du har arbetat färdigt med iMac G5" nedan.
använda iMac G5 till att utföra några vanliga åtgärder	Kapitel 2, "Lär känna din iMac G5".
hitta information i hjälpen på skärmen	"Hitta svar på dina frågor med Mac Hjälp" på sidan 22
använda en speciell funktion i iMac G5 eller ansluta en digital enhet, t.ex. en iPod	Kapitel 3, "Använda datorn".
installera minne	Kapitel 4, "Utöka datorns möjligheter".
felsöka iMac G5 om problem uppstår	Kapitel 5, "Felsökning".

Vad du kan göra när du har arbetat färdigt med iMac G5

När du har arbetat färdigt med iMac G5 kan du antingen försätta datorn i viloläge eller stänga av den.

Försätta datorn i vila och spara ström

Om du inte ska använda datorn på en kortare tid (mindre än några dagar) kan du försätta den i viloläge. När datorn försätts i vila släcks skärmen och en liten lampa längst ner och till höger om bildskärmen pulserar med ett vitt sken. Du kan snabbt aktivera datorn utan att behöva starta om den.

Det finns två sätt att snabbt försätta datorn i viloläge:

- Välj Apple (🍏) > Vila.
- Tryck på strömbrytaren på datorns baksida.
- Välj Apple (🍏) > Systeminställningar, klicka på Strömssparare och ställ in vilotimern.

Aktivera datorn genom att trycka på en tangent på tangentbordet. När du aktiverar datorn igen finns dina program, dokument och inställningar kvar exakt så som du lämnade dem.

Stänga av iMac G5

Om du inte tänker använda datorn på några dagar bör du stänga av den.

- Välj Apple (🍏) > Stäng av.

Varning: Stäng av datorn innan du flyttar den. Om du flyttar datorn medan hårddisken snurrar kan det skada hårddisken, leda till förlust av data eller göra så att datorn inte startar från hårddisken.

I det här kapitlet får du grundläggande information om iMac G5.

Läs vidare så får du en översiktlig genomgång av datorns olika delar och Mac OS X, liksom kortfattad information om vanliga åtgärder som att anpassa skrivbordets utseende, ansluta en skrivare, spela upp en CD-skiva, ansluta en digitalkamera, använda Internet, få svar på frågor när du behöver hjälp, och mer därtill.

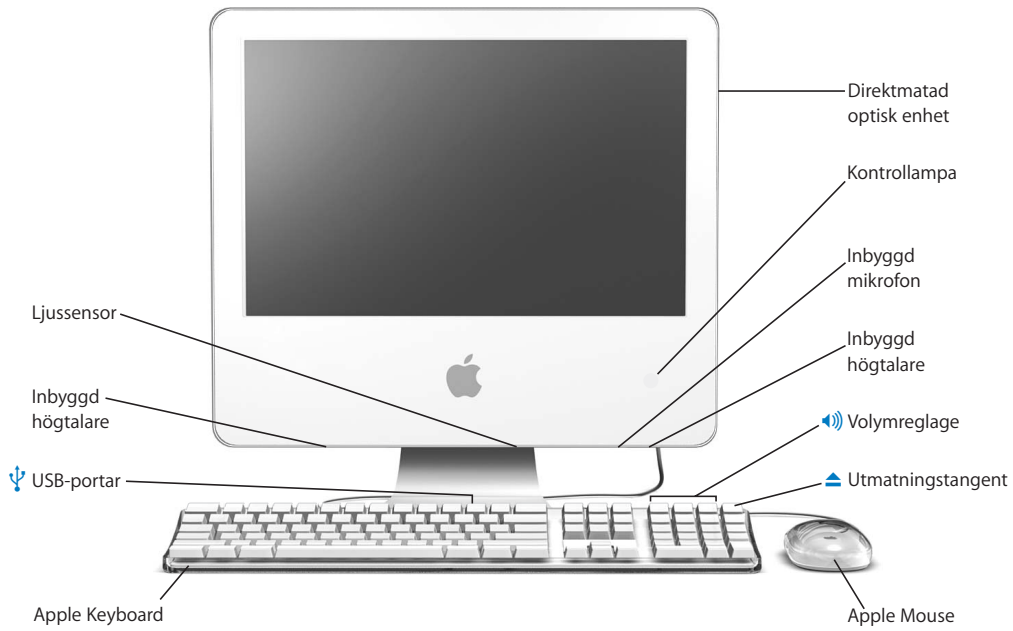
Den allra senaste informationen

Då Apple ofta gör nya versioner av eller uppdaterar systemprogramvaran kan bilderna i handboken skilja sig lätt från vad som visas på skärmen.

Apples webbplats (www.apple.com/se) innehåller länkar till de senaste nyheterna från Apple, program som kan hämtas och webbkataloger med program och maskinvara.

På Apples service- och assistanswebbplats finns assistans för alla Apples produkter, liksom handböcker till många Apple-produkter. Besök webbplatsen på adressen www.apple.com/se/support.

iMac G5 framifrån



Direktmatad optisk enhet

Datorn har en kombinerad DVD-ROM/CD-RW-enhet eller en DVD+R (dubbla lager)/DVD±RW/CD-RW SuperDrive-enhet. Bägge enheterna kan läsa CD-ROM-skivor, Photo CD-skivor, vanliga ljudskivor liksom andra typer av media. Den kombinerade enheten kan också läsa DVD-skivor och DVD-filmer, och kan skriva musik, dokument och andra digitalfiler till CD-R- och CD-RW-skivor. Utöver dessa filer kan SuperDrive-enheten också läsa och skriva till DVD±R-, DVD±RW- och DVD+R-skivor med dubbla lager.

Kontrollampa

Ett vitt ljus betyder att datorn är försatt i vila. När datorn är på är lampan släckt.

Inbyggd mikrofon

Spela in ljud direkt på iMac G5 eller prata med dina vänner över Internet med programmet iChat AV (följer med datorn).

Inbyggda högtalare

Lyssna på musik, film, spel och multimedia.



Volymreglage

Höj eller sänk volymen från de inbyggda högtalarna och ljudutgången.



Utmatningstangent för skivor

Tryck och håll ner tangenten om du vill mata ut en CD- eller DVD-skiva. Du kan också mata ut en skiva genom att dra dess symbol till papperskorgen.

Apple Mouse

Du kan använda den optiska precisionsmusen på nästan vilket underlag som helst, utan någon musmatta.



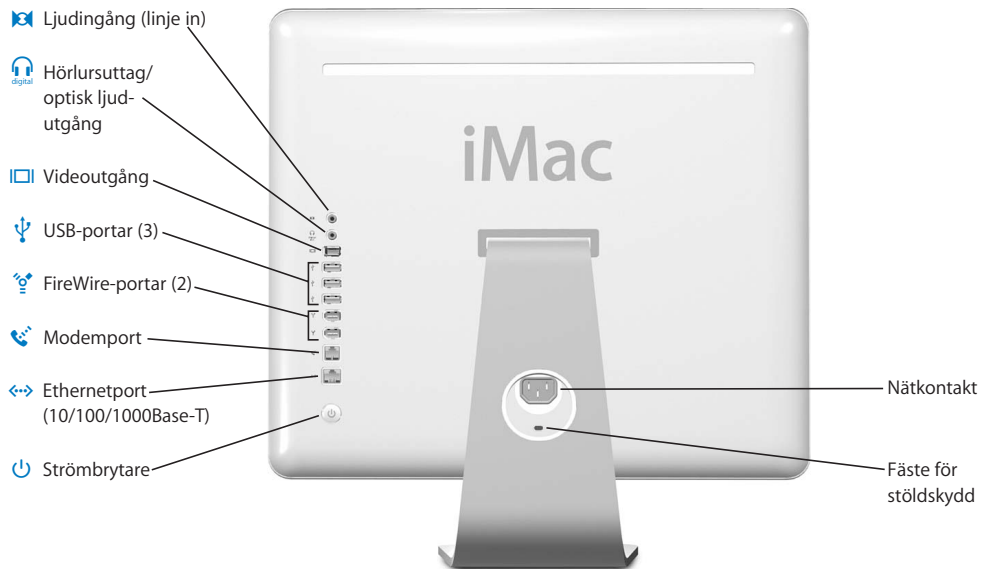
Två USB 1.1-portar (Universal Serial Bus) på tangentbordet Apple Keyboard












Du kan ansluta två svagströms USB 1.1-enheter till iMac G5 via tangentbordet, t.ex. möss, digitalkameror och styrspakar. Anslut en Apple Mouse till en av tangentbordets USB-portar. (Det finns också tre höghastighets-USB 2.0-portar på datorns baksida.)

Ljussensor

Datorn har ljussensorer som automatisk justerar ljusstyrkan på kontrollampan efter ljuset i omgivningen när datorn befinner sig i vila.

iMac G5 bakifrån



-
-  **Analogt ljud linje in**
Här ansluter du en extern linjenivåmikrofon eller andra enheter för ljudinmatning.
 -  **Hörlursuttag/optisk ljudutgång**
Anslut hörlurar eller andra enheter för ljuduppspelning. Eller anslut iMac G5 till en mottagare, ett hemmabiosystem eller andra digitalljudsenheter med en optisk ljudkabel med minikontakt.
 -  **Videoutgång**
Med Apples VGA-bildskärmsadapter (tillval, finns att köpa via www.apple.com/swedenstore) kan du ansluta en extern bildskärm eller projektor som har VGA-kontakt. Och om du köper till en Apple videoadapter (tillgänglig från www.apple.com/swedenstore) kan du ansluta iMac till en tv, videobandspelare eller annan enhet med S-video- eller kompositvideokontakt.
 -  **Tre USB 2.0-portar (Universal Serial Bus)**
Anslut skrivare, Zip- och andra skivenheter, digitalkameror, styrsparar och mycket annat. Anslut enheter både med ursprungliga USB 1.1 och med höghastighets USB 2.0.
 -  **Två FireWire 400-portar**
Anslut externa höghastighetsenheter, t.ex. iPod-enheter, digitalvideokameror och externa lagringsenheter.
 -  **Modemport (vissa modeller)**
Här ansluter du en telekabel till det interna 56 K v.92-modemet.
 -  **Ethernetport (10/100/1000Base-T)**
Anslut till ett höghastighets 10/100/1000Base-T Ethernetnätverk, anslut ett DSL- eller kabelmodem, eller anslut en annan dator och överför filer. Ethernetporten känner automatiskt av andra Ethernetenheter. Du behöver inte ha en korsad Ethernetkabel när du ansluter till andra Ethernetenheter.
 -  **Strömbrytare**
Starta datorn eller försätt den i vila. Tryck och håll ner för återställning vid felsökning.
 -  **Strömport**
Anslut datorns nätsladd.
 - Fäste för stöldskydd**
Förhindra stölder genom att ansluta ett lås och kabel (kan köpas via www.apple.com/swedenstore).
 - Minneslucka (inuti datorn)**
iMac G5 levereras med minst 512 MB 400 MHz PC 3200 DDR-SDRAM-minne (Double Data Rate Synchronous Dynamic Random Access Memory). Du kan lägga till mer minne, upp till totalt 2 GB. Mer information och anvisningar om hur du installerar minne finns i "Installera minne" på sidan 41.
 -  **AirPort Extreme**
Anslut till ett trådlöst nätverk med AirPort Extreme-modulen i datorn.
 -  **Trådlös Bluetooth-teknik**
Anslut trådlöst till Bluetooth-utrustade enheter som mobiltelefoner, handdatorer, skrivare och tangentbordet Apple Wireless Keyboard och musen Apple Wireless Mouse (tangentbordet och musen finns att köpa via www.apple.com/swedenstore).
-

Om Mac OS X

Datorn levereras med Mac OS X som har ett elegant användargränssnitt, avancerade grafikfunktioner samt hög systemstabilitet och prestanda.



När du vill veta mer om Mac OS X och de prisbelönade iLife-programmen som levererades med datorn läser du broschyren *Välkommen till Tiger* som följde med iMac G5. Du kan också öppna Mac Hjälp. Där finns mycket information både för nybörjare, vana användare och för personer som just har bytt till Mac. Om du får problem med att använda Mac OS X så tittar du i felsökningsinformationen längst bak i boken eller väljer Hjälp > Mac Hjälp från menyraden längst upp på bildskärmen.

Om du vill veta vilka program som är kompatibla med Mac OS X eller läsa mer om Mac OS X kan du gå till webbplatsen www.apple.com/se/macosx/.

Obs! Om du vill kunna använda Mac OS 9-program på datorn måste du installera Mac OS 9 (se "Installera Mac OS 9" på sidan 56). Mac OS 9 kan inte installeras som primärt system på iMac G5, och du kan inte starta datorn i Mac OS 9.

Anpassa skrivbordet och göra andra inställningar

Du kan enkelt anpassa skrivbordet till hur du vill ha det, med hjälp av Systeminställningar. Välj Apple (🍏) > Systeminställningar från menyraden.



Gör ändringar och experimentera med följande:

- **Skrivbord och skärmläckare:** I inställningspanelen Skrivbord kan du ändra bakgrundsfärgen och -mönstret på skrivbordet, eller ändra bakgrunden till en bild eller ett foto. Du kan också välja vilken skärmläckare som ska gå igång när datorn lämnats orörd under en viss tid.
- **Dock:** I den här inställningspanelen ställer du in utseende, placering och beteende för Dock.
- **Utseende:** I inställningspanelen Allmänt kan du bland annat ändra färgen på knappar, menyer och fönster, och markeringsfärgen.

Allteftersom du känner dig mer hemma med datorn kan du börja utforska de andra alternativen i Systeminställningar. Systeminställningar är kommandocentralen för flertalet inställningar i iMac G5. Om du vill veta mer väljer du Hjälp > Mac Hjälp och söker efter "Systeminställningar", eller efter den inställning du vill ändra.

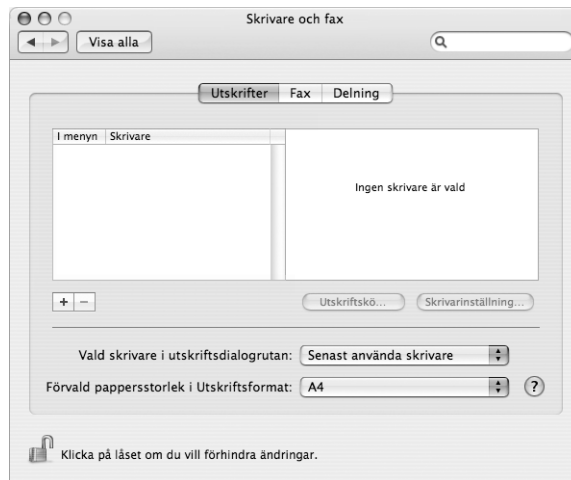
Ansluta till en skrivare

När du ansluter en USB- eller FireWire-skrivare upptäcker iMac G5 normalt den automatiskt, och lägger till den i listan över skrivare som du kan använda. Du kan behöva ställa in skrivare som är anslutna till ett nätverk innan du kan skriva ut till dem.

Om du har en AirPort Extreme-basstation kan du ansluta en USB-skrivare till basstationen (istället för till datorn) och skriva ut trådlöst.

Så här ställer du in en skrivare :

- 1 Öppna Systeminställningar och klicka på symbolen Skrivare och fax.
- 2 Klicka på Utskrifter och sedan på knappen Lägg till (+).



- 3 Välj skrivaren som du vill lägga till.
- 4 Med knapparna Lägg till (+) och Ta bort (-) kan du välja vilka skrivare som ska visas i skrivarlistan.

Obs! Om du ansluter till en skrivare via nätverk kan du behöva ange skrivarens nätverksnamn eller adress innan du kan välja den. Fråga den nätverksansvarige.

Övervaka utskrifter

När du har skickat iväg ett dokument för utskrift kan du övervaka utskriften, och avbryta eller temporärt stoppa den.

Så här övervakar du utskrifter:

- Klicka på skrivarsymbolen i Dock så öppnas utskriftsfönstret. Du kan nu se vilka utskrifter som finns i utskriftskön, och göra ändringar för dem.

Mer information

Om du vill ha mer information öppnar du Mac Hjälp (se sidan 22) och söker efter "skriva ut". Läs instruktionsboken som följde med skrivaren om du vill hitta specifika installations- och inställningsanvisningar.

Spela en CD-skiva och ansluta hörlurar

Om du gillar att lyssna på musik samtidigt som du sitter vid datorn kan du mata in en musik-CD-skiva i den optiska enheten. Musikspelaren iTunes öppnas automatiskt. Du kan också ansluta hörlurar med minikontakt till det kombinerade hörlursuttaget/optisk ljudutgång (🔊) på iMac G5 och lyssna på musik utan att störa andra.

Lär dig mer om iTunes:

- Öppna iTunes och välj Hjälp > iTunes och Music Store Hjälp.
Läs mer om den optiska enheten i "Använda optiska enheter" på sidan 36.

Hålla programvaran uppdaterad

Du kan ansluta till Internet och automatiskt hämta och installera de senaste kostnadsfria programversionerna, drivrutinerna och andra förbättringar från Apple.

När du är ansluten till Internet letar Programuppdatering på Apples Internetservrar efter tillgängliga uppdateringar för datorn. Du kan ställa in datorn så att den regelbundet kontrollerar Apples server och hämtar och installerar uppdateringar.

Så här kontrollerar du om det finns uppdateringar:

- 1 Välj Apple (🍏) > Programuppdatering. Programuppdatering öppnas. Om det finns några uppdateringar tillgängliga visas de i en lista.
- 2 Välj vilka alternativ du vill installera genom att markera lämpliga kryssrutor, och klicka sedan på Installera.
- 3 Skriv in namn och lösenord för en administratör (namnet och lösenordet du angav när du först startade datorn).

När uppdateringen är klar letar Programuppdatering efter uppdateringar igen. Det gör den för att vissa uppdateringar kräver att en tidigare uppdatering är installerad. Om du vill ha mer information söker du efter "Programuppdateringar" i Mac Hjälp (se sidan 22).

Ansluta en kamera eller annan FireWire-enhet

Om du har en iPod, iSight-kamera, digitalvideokamera med FireWire eller någon annan enhet med FireWire-kontakt, så kan du ansluta den till iMac G5. Följ anvisningarna som följde med enheten. Mer information om FireWire finns i avsnittet "FireWire" på sidan 26.

Ansluta till ett nätverk

Om du vill ansluta iMac G5 till ett Ethernetnätverk, kabel- eller DSL-modem, eller ett trådlöst nätverk hittar du information i avsnitten "Ethernet (10/100/1000Base-T)" på sidan 32 och "Trådlös nätverksanslutning med AirPort Extreme" på sidan 28 om hur du ställer in en Ethernet- eller AirPort-anslutning. Du kan också öppna Mac Hjälp (se sidan 22) och söka efter "Ethernet" eller "AirPort" om du vill ha mer hjälp.

Använda Internet

När du ställde in iMac G5 första gången fick du anvisningar om hur du ansluter till Internet. Om du behöver byta till en annan typ av anslutning, som t.ex. DSL- eller kabelmodem, Ethernetnätverk eller AirPort Extreme-nätverk, så hittar du mer information i Bilaga C, "Ansluta till Internet", på sidan 65.

Föra över filer till andra datorer

Det finns flera sätt att föra över filer och dokument till eller från iMac G5.

- Du kan enkelt föra över filer med hjälp av Inställningsassistenten. Mer information finns i "Föra över information till iMac G5" på sidan 8.
- Du kan föra över filer via Internet med hjälp av .Mac eller något annat Internetkonto. Gå till www.mac.com och få mer information.
- Om du ansluter datorn till ett Ethernetnätverk kan du föra över filer till andra datorer på nätverket. Anslut till en annan server eller dator genom att öppna ett Finder-fönster och klicka på Nätverk. Om du vet datorns namn eller nätverksadress kan du istället välja Gå > Anslut till server från menyraden i Finder.
- Du kan skapa ett litet Ethernetnätverk genom att ansluta en Ethernetkabel till din iMac G5 och till Ethernetporten på en annan dator. Om du vill ha mer information går du till Mac Hjälp och söker efter "ansluta två datorer till varandra".
- Du kan också ansluta till en annan Mac med en FireWire-kabel. Din iMac G5 visas som en hårddisk på den andra datorn och sedan kan du föra över filer. Mer information om hur du för över filer med FireWire hittar du i avsnittet "FireWire-hårddiskläge" på sidan 27.
- Du kan föra över filer genom att ansluta till ett trådlöst AirPort-nätverk. Mer information finns i "Trådlös nätverksanslutning med AirPort Extreme" på sidan 28.

Vill du ha mer information om hur du överför filer och dokument öppnar du Mac Hjälp (se sidan 22) och söker efter "Skapa ett litet nätverk".

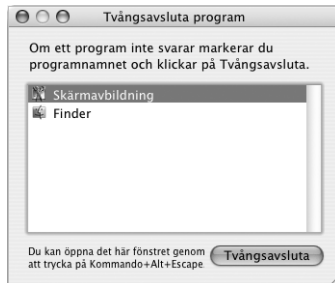
När ett program inte svarar

Ibland kan det hända att program låser sig. Med Mac OS X kan du avsluta program som inte svarar, utan att behöva starta om datorn. När du avslutar ett program som låst sig kan du fortfarande spara det du har gjort i andra program.

Så här tvångsavslutar du ett program:

- 1 Tryck på tangenterna kommando (⌘)-alternativ-Esc eller välj Apple () > Tvångsavsluta.

Dialogrutan Tvångsavsluta program öppnas med programmet markerat.



- 2 Klicka på Tvångsavsluta.

Programmet avslutas, samtidigt som alla andra program fortfarande är öppna.

Om det behövs kan du tvångsavsluta Classic. Då avslutas alla Mac OS 9-program. Du kan också välja att starta om Finder i dialogrutan.

Om du har andra problem läser du Kapitel 5, "Felsökning", på sidan 53.

Hitta svar på dina frågor med Mac Hjälp

Du kan hitta svar på de flesta av dina frågor om hur du använder datorn och Mac OS X i Mac Hjälp.



Så här använder du Mac Hjälp:

- 1 Klicka på symbolen för Finder i Dock.
- 2 Välj Hjälp > Mac Hjälp (klicka på hjälpmenyn och välj Mac Hjälp).
- 3 Skriv en fråga och tryck på returtangenten.
- 4 Dubbelklicka på en post i listan som visas.

Använda program

iMac G5 levereras med programpaketet iLife och andra program för att skicka e-post, surfa på Internet, chatta via webben, ordna musik och digitalbilder, skapa filmer och mycket mer. Vill du ha mer information om något av de programmen öppnar du det och går sedan till Mac Hjälp för programmet.

iMac G5 har många inbyggda funktioner och utbyggnadsmöjligheter så att datorn kan anpassas till dina behov.

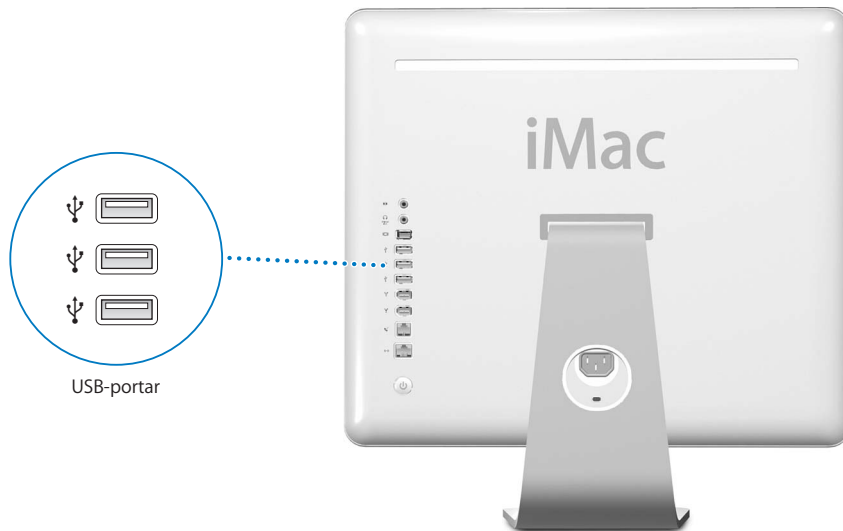
Här följer några av datorns funktioner och möjligheter:

- Höghastighets USB 2.0-portar (Universal Serial Bus) för anslutning av externa enheter till datorn, t.ex. skrivare, bildläsare, styrspakar, tangentbord, digitalkameror och diskettenheter.
- FireWire 400-portar för anslutning av höghastighetsutrustning, t.ex. en iPod, digitalvideokameror och externa hårddiskar.
- Bluetooth-teknik för trådlös anslutning av digitala enheter.
- Det senaste inom kommunikationstekniken, t.ex. 56 K v.92-modem (tillval), 10/100/1000 Base-T Ethernet och AirPort Extreme för trådlös nätverksanslutning.
- Kombinerat hörlursuttag/optisk ljudutgång för anslutning av digitalljudsutrustning.
- VGA-utgång med Apples VGA-bildskärmsadapter (finns att köpa via www.apple.com/swedenstore) gör att du kan ansluta en extern bildskärm eller projektor till iMac G5. Med Apples videoadapter (finns att köpa via www.apple.com/swedenstore) och datorns videoutgång kan du visa bildskärmens innehåll på en tv-skärm som stöder komposit- eller S-video.

Om du vill veta vad du kan använda iMac G5 till, kan du börja med att läsa det här kapitlet. Mer information hittar du i Mac Hjälp (se sidan 22) och på Apples assistanswebbplats för iMac på adressen www.apple.com/se/support/imac.

USB (Universal Serial Bus)

Till iMac G5-datorns fem USB-portar (ψ) – tre höghastighets-USB 2.0-portar på datorns baksida och två USB 1.1-portar på tangentbordet – kan du ansluta många olika typer av externa enheter, som skrivare, bildläsare, digitalkameror, spelkonsoler, styrspar, tangentbord, möss och diskettenheter. Det är enkelt att ansluta extern utrustning med hjälp av USB. I de flesta fall kan du ansluta och koppla loss USB-enheter medan datorn är igång. Så fort du har anslutit enheten är den klar att användas.



Använda USB-enheter

Om du vill använda en USB-enhet med datorn behöver du bara ansluta enheten till datorn. Datorn läser automatiskt in rätt program när du ansluter en ny enhet.

Det går att ansluta både enheter som använder USB 1.1 och höghastighetsenheter som använder USB 2.0 till USB 2.0-portarna på datorns baksida. USB 1.1-enheter drar inte nytta av den högre överföringstakten i USB 2.0.

På samma sätt kan du ansluta USB 2.0-enheter till USB 1.1-portarna på tangentbordet, men de kan komma att arbeta mycket långsammare.

Obs! Apple har redan byggt in programvara som fungerar med många USB-enheter. Om datorn inte hittar rätt programvara när du anslutit en USB-enhet, installerar du programmen som följde med enheten eller hämtar programmen från tillverkarens webbplats.

Använda flera USB-enheter samtidigt

Om du använder alla USB-portar och du vill ansluta ytterligare USB-enheter kan du köpa en USB-hubb. Du ansluter USB-hubben till en ledig USB-port på datorn och får på så sätt ett antal extra USB-portar (vanligen fyra eller sju). De flesta USB-hubbar har en nätadapter som ansluts till ett eluttag.



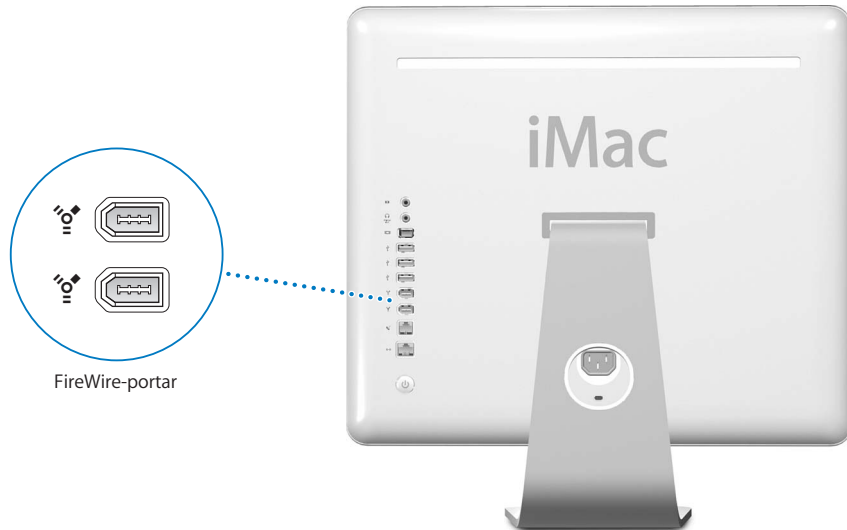
Mer information om USB

Det finns mer information om USB i Mac Hjälp (se sidan 22). Välj Hjälp > Mac Hjälp och sök efter "USB". Du kan också hitta mer information på Apples webbplats om USB på adressen www.apple.com/se/usb.

Information om vilka USB-enheter som finns att köpa till datorn hittar du i Macintosh Produktguide på adressen www.apple.com/guide.

FireWire

Datorn har två FireWire 400-portar (⌘). Med FireWire kan du enkelt ansluta och koppla loss snabba externa enheter, t.ex. en iPod, en iSight-kamera, digitalvideokameror, skrivare, bildläsare och hårddiskar. Du kan ansluta och koppla loss FireWire-enheter utan att starta om datorn.



Här följer några exempel på vad du kan göra med FireWire:

- Ansluta en iPod och föra över tusentals spår från iTunes eller synkronisera kontakt- och kalenderinformation med hjälp av iSync.
- Anslut en Apple iSight-kamera och använd iChat AV, som följer med datorn, till att ha videosamtal med vänner och familj över en bredbandsanslutning till Internet.
- Ansluta en digitalvideokamera och föra över videofilm till datorn och redigera den med iMovie (levereras med datorn), Final Cut Express eller Final Cut Pro.
- Ansluta en extern FireWire-hårddisk och använda den för att säkerhetskopiera data eller föra över filer. En FireWire-hårddisksymbol visas på skrivbordet så fort du har anslutit enheten till datorn.
- Starta från en extern FireWire-hårddisk. Anslut en extern FireWire-skiva (med ett fungerande operativsystem installerat) och öppna sedan panelen Startskiva i Systeminställningar och klicka på FireWire-skivan. Starta om datorn.

Använda FireWire-enheter

Om du vill använda en FireWire-enhet med datorn behöver du bara ansluta enheten till datorn. Datorn är redan utrustad med program som fungerar med flera olika FireWire-enheter. Om datorn inte hittar rätt programvara när du anslutit en FireWire-enhet, installerar du programmen som följde med enheten eller hämtar programmen från tillverkarens webbplats.

Obs! FireWire-porten förser FireWire-enheter med ström (upp till sammanlagt 8 W). Du kan ansluta flera enheter till varandra och ansluta hela kedjan av enheter till datorn FireWire-port. I de flesta fall bör inte fler än två enheter strömförsörjas från datorn. Om du ansluter fler än två enheter, bör de andra enheterna i kedjan få ström via separata nätadaptrar. Om du ansluter fler än två FireWire-enheter som får ström från datorn kan det uppstå problem. I så fall stänger du av datorn, kopplar bort FireWire-enheterna och startar om datorn.

FireWire-hårddiskläge

Om du har problem med datorn som gör att du inte kan starta den, eller om du vill föra över filer mellan två datorer, kan du ansluta datorn till en annan dator via FireWire och på så sätt få den att visas som en extern hårddisk på den andra datorn.

Så här ansluter du datorn i FireWire-hårddiskläge:

- 1 Kontrollera att du har stängt av datorn.
- 2 Använd en FireWire-kabel med en standardkontakt med sex stift i båda ändarna när du ansluter din dator till en annan FireWire-utrustad dator.
- 3 Starta iMac G5 samtidigt som du håller ner T-tangenten.
På iMac G5-datorns skärm visas FireWire-logotypen. På den andra datorns skrivbord visas symbolen för den interna hårddisken och en symbol för en CD- eller DVD-skiva i iMac G5-datorns optiska enhet.
- 4 När du har fört över alla filer drar du symbolen för iMac G5-datorns hårddisk och symbolen för CD- eller DVD-skivan till papperskorgen.
- 5 Tryck på strömbrytaren på iMac G5 så att datorn stängs av.
- 6 Koppla loss FireWire-kabeln.

Mer information om FireWire

Det finns mer information om FireWire i Mac Hjälp (se sidan 22). Välj Hjälp > Mac Hjälp och sök efter "FireWire". Du kan också hitta information på Apples webbplats om FireWire på adressen www.apple.com/se/firewire.

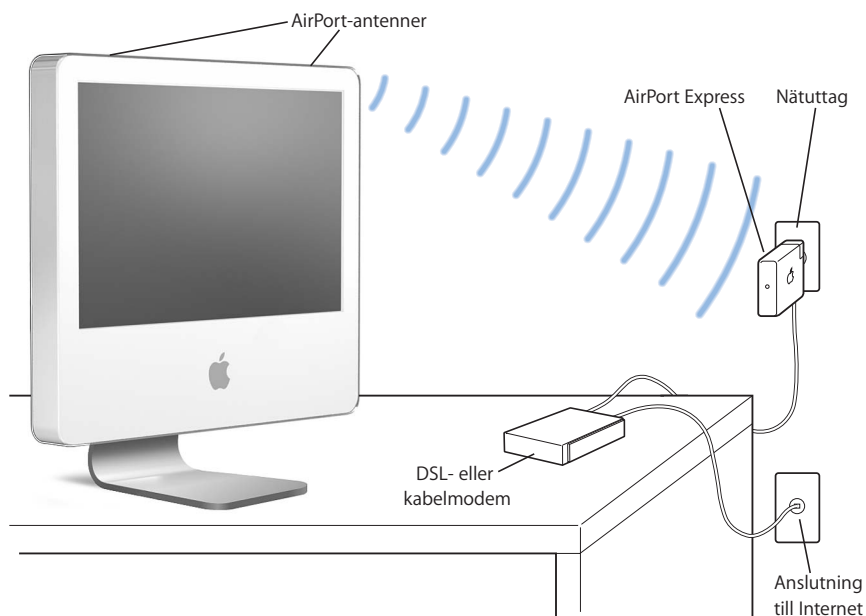
Trådlös nätverksanslutning med AirPort Extreme

iMac G5 är utrustad med AirPort Extreme-teknik. AirPort är ett enkelt och prisvärt sätt att få trådlös Internetanslutning i hemmet, på jobbet eller i klassrummet. Istället för att använda vanliga kablar utnyttjar AirPort trådlös nätverksteknik för kommunikation mellan flera datorer. Via ett trådlöst nätverk kan du bland annat ansluta till Internet, föra över filer och spela spel med flera deltagare.

Obs! Du måste också ha en AirPort-basstation och ett Internetabonnemang (avgifter kan tillkomma). Vissa Internetleverantörer fungerar för närvarande inte med AirPort. Räckvidden kan variera beroende på omgivning.

Hur AirPort ger trådlös Internetanslutning

Med AirPort kan du upprätta en trådlös anslutning till en enhet som kallas *basstation* och som har en fysisk anslutning till Internet. AirPort-tekniken fungerar på samma sätt som en trådlös telefon. Med AirPort Extreme kan datorn trådlöst ansluta till en basstation som i sin tur är ansluten till Internet via en telefonlinje eller ett DSL- eller kabelmodem.



Mer information om AirPort

Om du vill köpa ett AirPort-kort eller en AirPort-basstation kontaktar du en auktoriserad Apple-återförsäljare eller besöker Apple Store på www.apple.com/swedenstore.

Mer information om AirPort finns i AirPort Hjälp. Välj Hjälp > Mac Hjälp, och välj sedan Bibliotek > AirPort Hjälp. Du kan också hitta information på Apples AirPort-webbplats på adressen www.apple.com/se/airport

Trådlös Bluetooth-teknik

iMac G5 är utrustad med trådlös Bluetooth-teknik. Med Bluetooth kan du skapa trådlösa anslutningar på korta avstånd mellan stationära och bärbara datorer, och mellan datorn och handdatorer, mobiltelefoner, skrivare och digitalkameror, samt trådlösa indataenheter som tangentbordet Apple Wireless Keyboard och musen Apple Wireless Mouse (finns att köpa via www.apple.com/swedenstore).

Bluetooth-tekniken kan göra att du inte längre behöver använda en mängd kablar till att koppla samman enheter. Bluetooth-utrustade enheter kan anslutas trådlöst till varandra på upp till 10 meters avstånd.

Du kan göra följande med Bluetooth:

- Kommuniera med en Bluetooth-utrustad mobiltelefon från iMac G5. Telefonen kan fungera som ett modem som ansluter dig till en trådlös Internetleverantör med hastigheter på upp till 56 Kbit/s.
- Föra över filer mellan Bluetooth-utrustade datorer och enheter, även mellan Mac och PC. Dock rekommenderar Apple trådlös nätverksöverföring med AirPort Extreme såvida det inte rör sig om mycket små filer.
- Synkronisera data mellan datorn och Bluetooth-utrustade handdatorer. Med iSync kan du utföra HotSync-operationen utan sladdar, eller skicka visitkort eller kalenderinformation direkt till en annan handdator.
- Använda trådlöst Bluetooth-tangentbord eller -mus.
- Skriva ut till Bluetooth-skrivare.
- Använda ett Bluetooth-headset.

Ställa in en Bluetooth-enhet

Innan du kan använda din mobiltelefon till att ansluta till Internet, dela kontaktinformation, dela filer med andra enheter eller använda ett Bluetooth-tangentbord eller -mus, måste du ställa in enheten på att fungera med datorn. När väl enheten är inställd är den "parkopplad" med datorn och den visas i panelen Enheter i Bluetooth-inställningarna. En enhet behöver endast parkopplas en gång med datorn. Datorn och enheten fortsätter att vara parkopplade tills parkopplingen tas bort.

Så här ställer du in en Bluetooth-enhet:

- 1 Välj "Ställ in Bluetooth-enhet" från Bluetooth-statusmenyn (⌘) i menyraden.
- 2 Följ anvisningarna för den typ av enhet som du vill ställa in.

Viktigt: Om Bluetooth-statusmenyn (⌘) inte visas i menyraden öppnar du Systeminställningar och klickar på Bluetooth. Klicka på Inställningar och markera "Visa Bluetooth-status i menyraden".

Så här tar du bort parkoppling med en enhet:

- 1 Öppna Systeminställningar och klicka på Bluetooth.
- 2 Klicka på Enheter och markera enheten i listan.
- 3 Klicka på Ta bort parkoppling.

Ställa in Bluetooth Filöverföring

Du kan reglera hur din dator hanterar filer som överförs mellan Bluetooth-enheter. Du kan välja om du ska godta eller avvisa filer som skickas till datorn, vilken mapp som ska användas för filer som du tar emot från andra enheter, vilka mappar som andra enheter kan bläddra i samt vilka program som ska användas med filerna som du tar emot.

Så här ställer du in filöverföring via Bluetooth:

- 1 Öppna Systeminställningar och klicka på Bluetooth.
- 2 Klicka på Fildelning.
- 3 Markera kryssrutan På för Bluetooth Filöverföring och anpassa inställningarna med popupmenyerna.

Skicka en fil till en Bluetooth-enhet

Datorn kan skicka filer till andra Bluetooth-enheter inom datorns räckvidd. Om datorn inte är parkopplad med enheten, måste du kanske autentisera dig innan du kan skicka filen. Om datorn redan är parkopplad med enheten behöver du inte autentisera dig igen.

Så här skickar du en fil till en Bluetooth-enhet:

- 1 Välj Skicka fil från Bluetooth-statusmenyn i menyraden.
- 2 Välj den fil som du vill skicka och klicka på Skicka.
- 3 Markera en enhet i enhetslistan och klicka på Skicka.

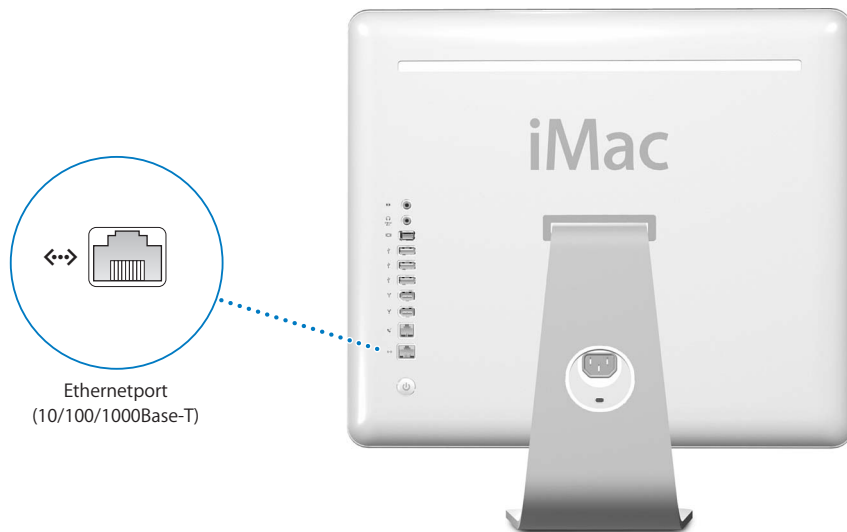
Om enheten inte finns i enhetslistan klickar du på Sök. När enheten har hittats kan du lägga till den i listan Bokmärken.

Mer information om Bluetooth

Du kan få mer information om Bluetooth genom att öppna Bluetooth Filöverföring (i mappen Verktysprogram i programmappen) och sedan välja Hjälp > Bluetooth Hjälp. Mer information finns också på Apples Bluetooth på adressen www.apple.com/se/bluetooth.

Ethernet (10/100/1000Base-T)

Datorn har inbyggd nätverksfunktion med 10/100/1000 Mbit/s Base-T (partvinnat) Ethernet som du kan använda när du ansluter till ett nätverk, kabelmodem eller ADSL-modem.



Om du ansluter till ett nätverk får du tillgång till andra datorer. Du kan också lagra och hämta information, använda nätverkskrivare, modem och e-post eller ansluta till Internet. Du kan också dela filer mellan två datorer eller upprätta ett mindre nätverk. Datorns Ethernetport upptäcker automatiskt andra Ethernetenheter. Du behöver inte ha en korsad kabel när du ansluter till andra Ethernetenheter.

- Använd en dubbel partvinnad kabel av kategori 3 (Cat 3) om du vill ansluta till ett 10Base-T Ethernetnätverk.
- Använd en partvinnad Ethernet-kabel av kategori 5 (Cat 5) om du vill ansluta till ett 10Base-T, 100Base-T, eller 1000Base-T Ethernetnätverk.

Mer information om att använda Ethernet

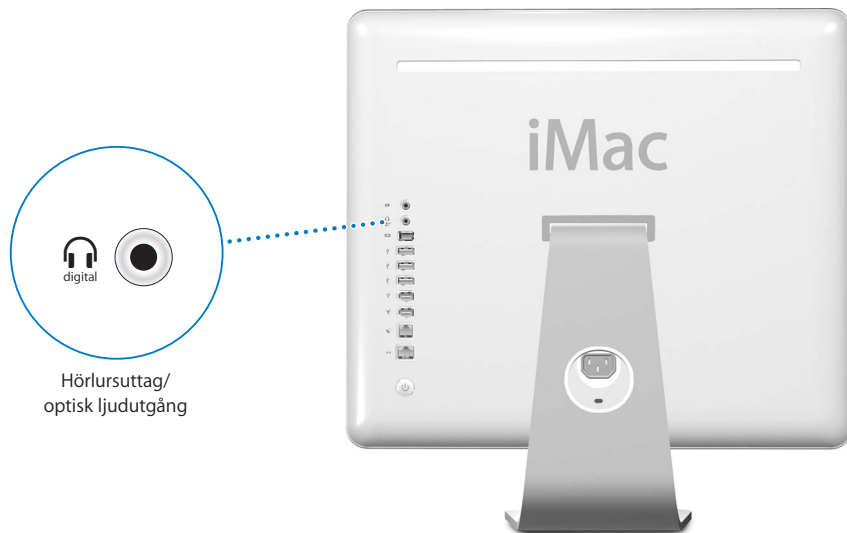
I Mac Hjälp finns mer information om Ethernetnätverk och om filöverföring med Ethernet (se sidan 22). Välj Hjälp > Mac Hjälp och sök efter "Ethernet" eller "nätverk". Om du vill veta vilka nätverksprodukter som du kan använda med datorn går du till Macintosh Produktguide på adressen www.apple.com/guide.

Ljud

iMac G5 levereras med heltäckande ljudmöjligheter, inklusive ett kombinerat hörlursuttag/optisk ljudutgång för anslutning av hörlurar eller digitalljudsutrustning, och en analog ljudingång.

Hörlursuttag/optisk ljudutgång

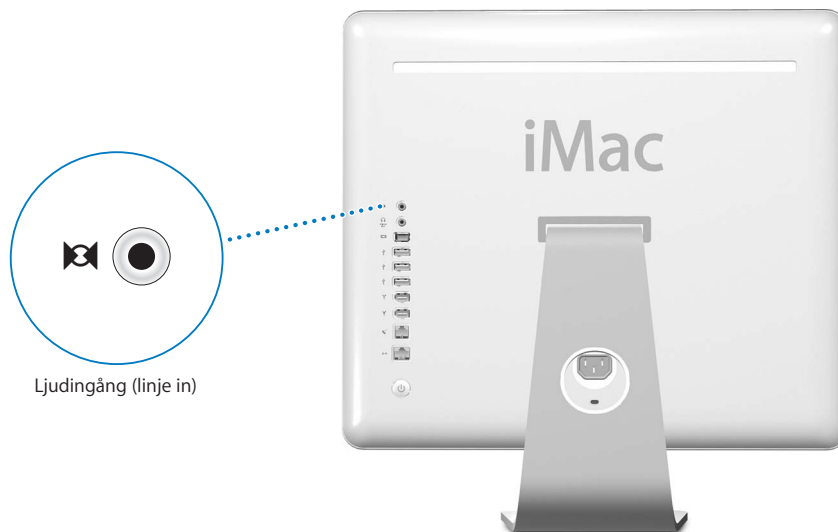
Anslut hörlurarna till det kombinerade hörlursuttaget/optisk ljudutgång (🎧) och lyssna på musik utan att störa någon. Du kan också ansluta iMac G5 till en AV-mottagare med hjälp av en optisk ljudkabel med minikontakt, och ställa i ordning ett iMac G5-baserat hemmabiosystem.



Ljudingång (linje in)

Du kan ansluta externa mikrofoner med separat strömtilförsel eller annan ljudutrustning till den analoga ljudingången (☎) på datorns baksida och importera ljud till datorn.

Använd fliken Ljud i Systeminställningar till att välja de ljudenheter som ska användas.



Mer information om ljud

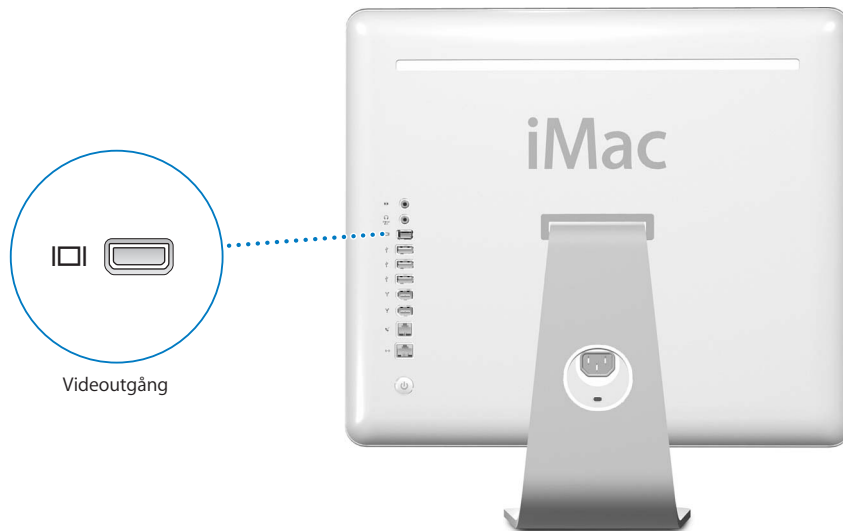
Det finns mer information om ljud i Mac Hjälp (se sidan 22). Välj Hjälp > Mac Hjälp och sök efter "ljud" eller "musik". Om du vill veta vilka ljud- och musikprodukter du kan använda med datorn går du till Macintosh Produktguide på adressen www.apple.com/guide.

Stöd för extern bildskärm (VGA, komposit och S-video)

Datorn har en videoutgång som du kan använda för att ansluta en extern skärm eller en VGA-projektor, med hjälp av Apples VGA-bildskärmsadapter (finns att köpa från www.apple.com/swedenstore).

Du kan också visa eller spela in bilder från datorn genom att ansluta en tv, videoprojektor eller videobandspelare med en Apple videoadapter (finns att köpa från www.apple.com/swedenstore).

Obs! Apples videoadapter kan inte användas med vissa tidigare iMac-modeller.



När en extern bildskärm eller tv är ansluten till datorn visas samma bild på både iMac G5-datorns bildskärm och på den externa skärmen (så kallad *skärmbildsdubbling*).

Obs! På grund av tekniska begränsningar hos de flesta tv-apparater kommer bilder som visas på tv-skärmen att vara av lägre kvalitet än de som visas på den inbyggda bildskärmen eller en extern bildskärm.

Ansluta en extern skärm eller projektor

Så här ansluter du en extern skärm eller projektor till datorn med VGA-kontakt:

- 1 Sätt på den externa bildskärmen eller projektorn.
- 2 Anslut Apples VGA-adapter till VGA-porten på den externa bildskärmen eller projektorn.
- 3 Anslut Apples VGA-bildskärmsadapter till datorn. iMac G5 upptäcker automatiskt den externa skärmen.

Viktigt: För att iMac G5 ska kunna upptäcka den externa skärmen eller projektorn automatiskt bör du först ansluta VGA-bildskärmsadaptern till den externa skärmen eller projektorn.

- 4 Om du vill ställa in upplösningen på externa bildskärmar eller projektorer, öppnar du panelen Bildskärmar i Systeminställningar.

Ansluta en TV, video eller någon annan videoenhet

Så här ansluter du en tv, videobandspelare eller annan videoutrustning:

- 1 Anslut änden med bara en kontakt på videoadaptern till datorns videoutgång.
- 2 Anslut den andra änden till kompositvideoporten eller S-videoporten på tv-apparaten eller videobandspelaren.
- 3 Sätt på den externa enheten.
- 4 Om du vill ställa in hur bilderna ska visas på enheten, öppnar du inställningspanelen Bildskärmar i Systeminställningar.

Bilden visas både på iMac G5 och på TV:n.

Mer om hur du använder en extern bildskärm eller TV

Mer information om hur du använder och ställer in en extern bildskärm hittar du i Mac Hjälp. Välj Hjälp > Mac Hjälp och sök efter "bildskärm".

Använda optiska enheter

Genom att använda den optiska enheten kan du installera eller köra program från CD-skivor. Du kan spela upp musik från ljud-CD-skivor och spela DVD-filmer. Du kan också bränna ljud-CD-skivor som kan spelas upp på de flesta CD-spelare, och spara dokument och andra digitala filer på CD-R- och CD-RW-skivor.

Viktigt: I iMac G5-datorns optiska enhet kan du använda runda 12 cm standardskivor. Skivor med oregelbunden form och skivor som är mindre än 12 cm kan inte användas. Små skivor eller skivor med oregelbunden form kan fastna i enheten. Om en skiva fastnar i enheten går du till avsnittet om felsökning på sidan 57.

Om datorn har en SuperDrive kan du också bränna dina filmer och skapa video-DVD-skivor som går att spela upp i de flesta DVD-spelare. Du kan också med hjälp av Finder spara dokument och andra digitala filer på tomma DVD-R-, DVD-RW-, DVD+R-, DVD+RW- och DVD+R-skivor med dubbla lager. Du kan spara nästan dubbelt så mycket data (upp till 8,54 GB) på DVD+R-skivor med dubbla lager.

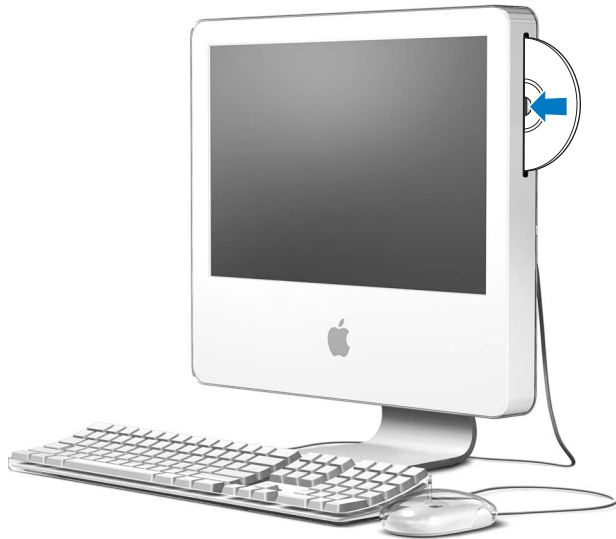
Obs! Om du har äldre program på disketter kan du kontakta programtillverkaren och höra efter om programmet finns på CD-ROM-skiva eller för nerläsning från Internet, eller köpa en extern USB-diskettenhet från din Apple-återförsäljare eller från Apple Store (www.apple.com/swedenstore).

Mata in en CD-ROM- eller DVD-skiva

Så här installerar och använder du program från en CD- eller DVD-skiva:

- 1 Placera skivan med etiketten mot dig i den optiska enheten.
- 2 Du kan använda skivan så fort symbolen för den visas på skrivbordet.

Obs! En del DVD-skivor är dubbelsidiga.



Mata ut en skiva

Så här matar du ut en skiva:

- Dra skivsymbolen till papperskorgen.
- Tryck och håll ner utmatningstangenten (⏏) på tangentbordet tills skivan matas ut.

Om du inte kan mata ut skivan avslutar du de program som kanske använder den och försöker igen. Om det inte löser problemet håller du ner musknappen och startar om datorn.

Spela DVD-skivor

Du spelar upp en DVD-skiva genom att mata in den. DVD-spelaren öppnas då automatiskt och börjar spela upp skivan.

Om datorn är ansluten till en tv så att du kan titta på en DVD-videofilm på tv-skärmen, väljer du upplösningen 720 x 480 NTSC (i USA) eller 720 x 576 PAL (i Europa och övriga världen) i panelen Bildskärmar i Systeminställningar.

Det är enkelt att ansluta iMac G5 till stereon. Använd en optisk ljudkabel med minikontakt (finns på www.apple.com/swedenstore) och anslut det kombinerade hörlursuttaget/optisk ljudutgång (🔊) på iMac G5 till den optiska ljudutgången på stereon.

Spela in CD-R- och CD-RW-skivor

Du kan spela in musik på CD-R- eller CD-RW-skivor direkt från iTunes-biblioteket.

Så här spelar du in musik på en CD-R- eller CD-RW-skiva med iTunes:

- 1 Klicka på symbolen för iTunes i Dock.
- 2 Välj den spellista du vill spela in.
- 3 Mata in en tom CD-R- eller CD-RW-skiva. (För att uppnå bästa kompatibilitet med CD-spelare bör du använda en CD-R-skiva.)
- 4 Klicka på Bränn CD högst upp i iTunes-fönstret.

Så här skriver du filer och mappar till CD-R- och CD-RW-skivor i Finder:

- 1 Mata in en tom skiva i den optiska enheten.
- 2 I dialogrutan som visas skriver du ett namn för skivan. En symbol för CD-skivan visas på skrivbordet.
- 3 Dra filer och mappar till symbolen.
- 4 Välj Arkiv > Bränn skiva, eller markera skivan och dra den till symbolen för skivbränning i Dock.

Mer information

- Vill du ha information om hur du använder iTunes för att spara musikfiler på en CD-skiva väljer du Hjälp > iTunes och Music Store Hjälp.
- Om du vill ha anvisningar om hur du använder DVD-spelare, öppnar du DVD-spelare och väljer Hjälp > DVD-spelare Hjälp.

Spela in på DVD-skivor

Om din iMac G5 har en SuperDrive-enhet kan du spela in dina egna filmer på tomma DVD±RW- och DVD±R-skivor, samt på DVD+R-skivor med dubbla lager. Du kan också bränna andra typer av digitala data (t.ex. säkerhetskopiera filer).

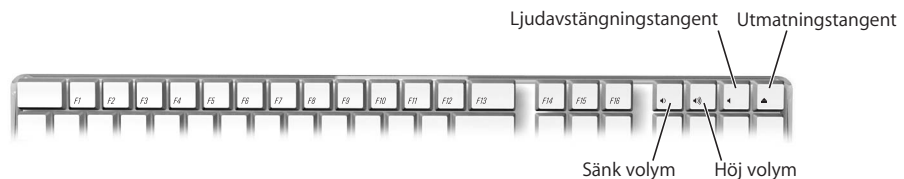
Så här skriver du data på en DVD-R-skiva i Finder:

- 1 Mata in en tom DVD±RW- eller DVD±R-skiva eller en tom DVD+R-skiva med dubbla lager i enheten.
- 2 I dialogrutan som visas anger du ett namn för skivan och vilket format du vill ha. En symbol för DVD-skivan visas på skrivbordet.
- 3 Dubbelklicka på DVD-symbolen och dra sedan filer och mappar till den.
- 4 Välj Arkiv > Bränn skiva, eller markera skivan och dra den till symbolen för skivbränning i Dock.

Du kan också använda iDVD och skapa egna DVD-projekt, bränna dem till tomma DVD-skivor och spela upp dem med de flesta vanliga DVD-spelare. Vill du veta mer om hur du använder iDVD öppnar du iDVD och väljer Hjälp > iDVD Hjälp.

Tangentbordsreglage

Du kan snabbt ändra ljudvolymen eller mata ut en CD- eller DVD-skiva med tangentkommandon.

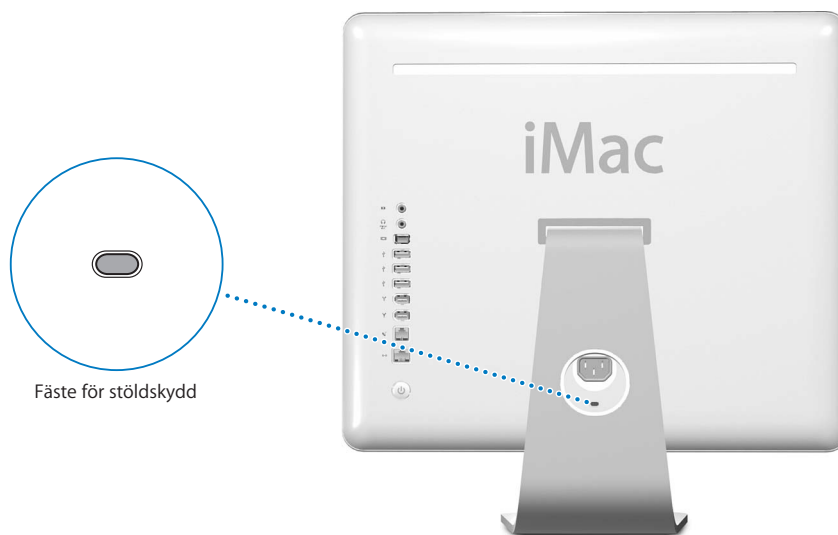


Du ökar bildskärmens kontrast genom att trycka på F15-tangenten på tangentbordet. Du minskar kontrasten genom att trycka på F14.

Med Exposé kan du enkelt hantera fönster på skärmen. Tryck på F9-tangenten om du vill se alla öppna fönster. Om du vill se alla öppna fönster i det aktuella programmet trycker du på F10. Om du vill gömma alla öppna fönster så att skrivbordet visas trycker du på F11.

Stöldskydda datorn

Använd en låskabel (kan köpas från www.apple.com/swedenstore) och det inbyggda säkerhetsfästet till att fästa datorn vid ett fast objekt.



Mer information om datorns säkerhetsfunktioner, däribland funktioner för flera användarlösenord och filkryptering, finns i Mac Hjälp (se sidan 22). Välj Hjälp > Mac Hjälp och sök efter "säkerhet" eller "flera användare".

Det här kapitlet handlar om hur du utökar datorns möjligheter.

Kapitlet innehåller följande anvisningar:

- "Installera minne" på sidan 41
- "Byta ut det interna reservbatteriet" på sidan 48

Varning: Om du försöker installera minne själv och datorn skulle skadas täcks inte skadorna av garantin.

Installera minne

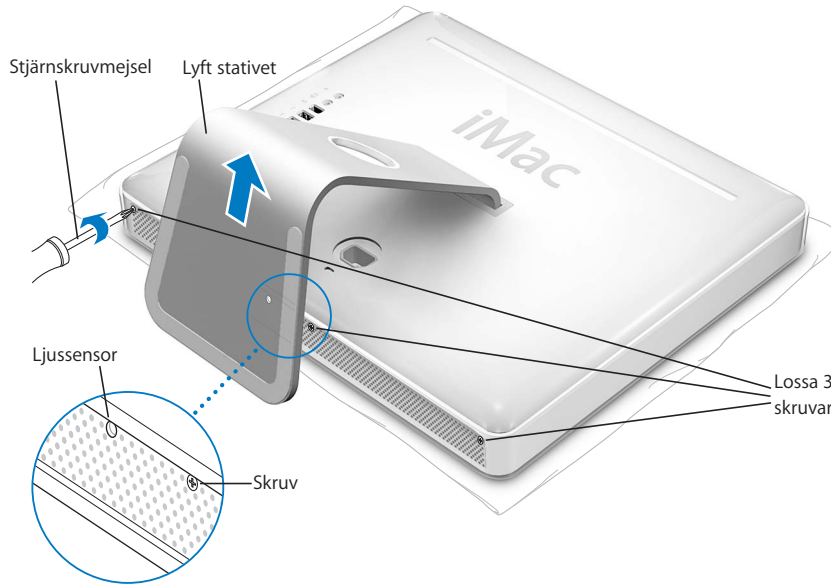
iMac G5 levereras med minst 512 MB DDR-SDRAM-minne (Double Data Rate Synchronous Dynamic Random Access Memory). Det finns två minneskortplatser, varav den ena oftast är tillgänglig för utbyggnad. iMac G5 fungerar med minnesmoduler som uppfyller följande specifikationer:

- Följer standarden PC-3200 (ofta kallat DDR-400)
- DDR-SDRAM-minne (Double Data Rate Synchronous Dynamic Random Access Memory)
- Obuffrat och oregistrerat

Du kan som mest installera 2 GB minne i iMac G5, med hjälp av två minnesmoduler på vardera 1 GB i de två minneskortplatserna. I Systeminformation kan du se hur mycket minne som finns installerat i datorn. Du kommer åt Systeminformation genom att välja Apple (🍏) > Om den här datorn från menyraden och klicka på Mer info.

Så här installerar du minnesmoduler:

- 1 Stäng av datorn genom att välja Apple (🍏) > Stäng av. Koppla bort alla kablar från datorn, inklusive nätsladden.
- 2 Lägg en handduk eller ett mjukt tygstycke på skrivbordet eller en annan plan yta. Ta tag i datorns sidor och lägg sedan försiktigt ner den så att skärmen ligger platt mot ytan och du har datorns undersida mot dig.

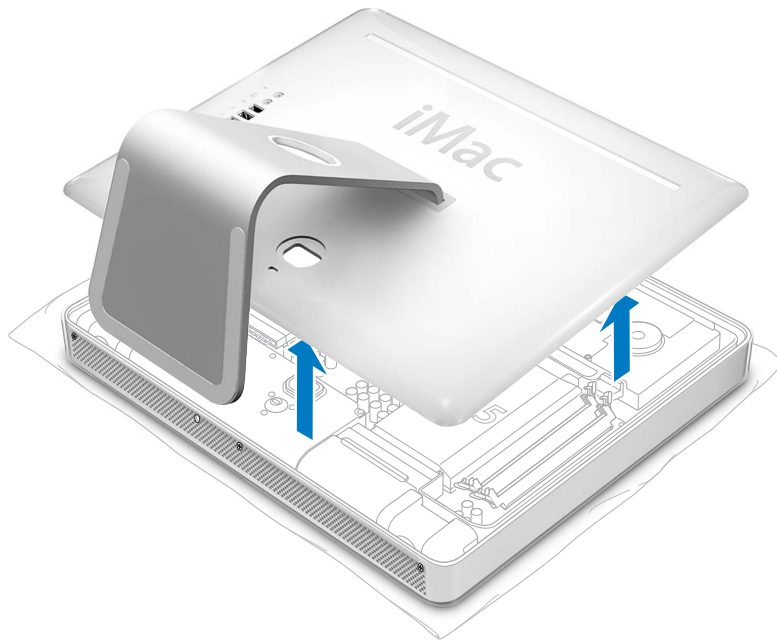


- 3 Lyft upp stativet och lossa de tre skruvarna i datorns botten med en stjärnskruvmejsel (Phillips 1).



Varning: Ljussensorn finns till vänster om den mittersta skruven (se bilden). Missta inte ljussensorn för en skruv. Om du trycker med en skruvmejsel eller annat vasst föremål på ljussensorn kan datorn skadas.

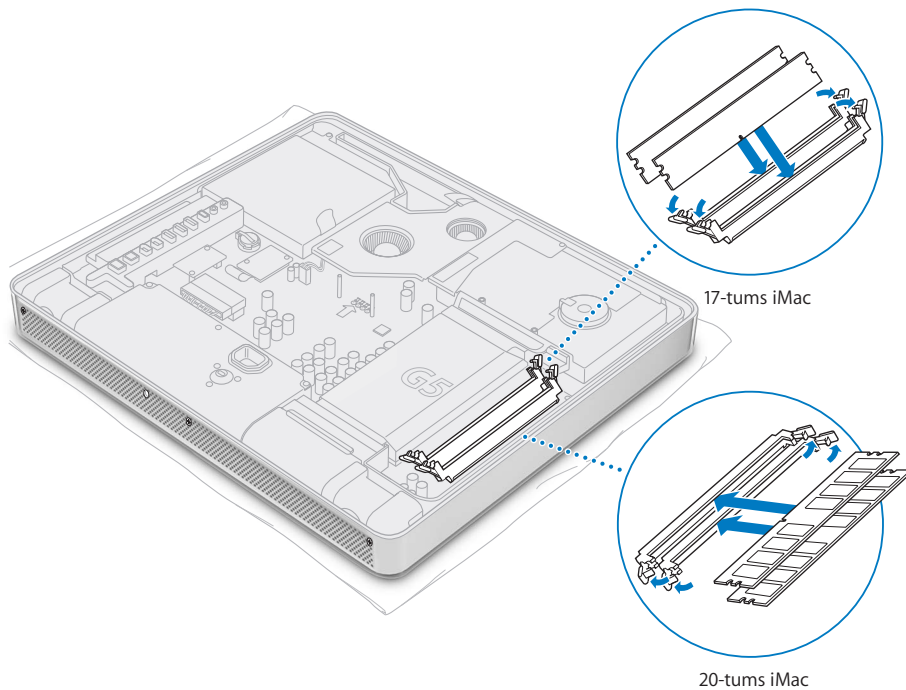
- 4 Ta tag i stativet och lyft upp bakstycket lite i vinkel, och ta bort det. Bakstycket med stativet ska vara lätt att ta bort. Om det inte är lätt att lyfta bort kontrollerar du att skruvarna är ordentligt lossade. Skruva dock inte för hårt.



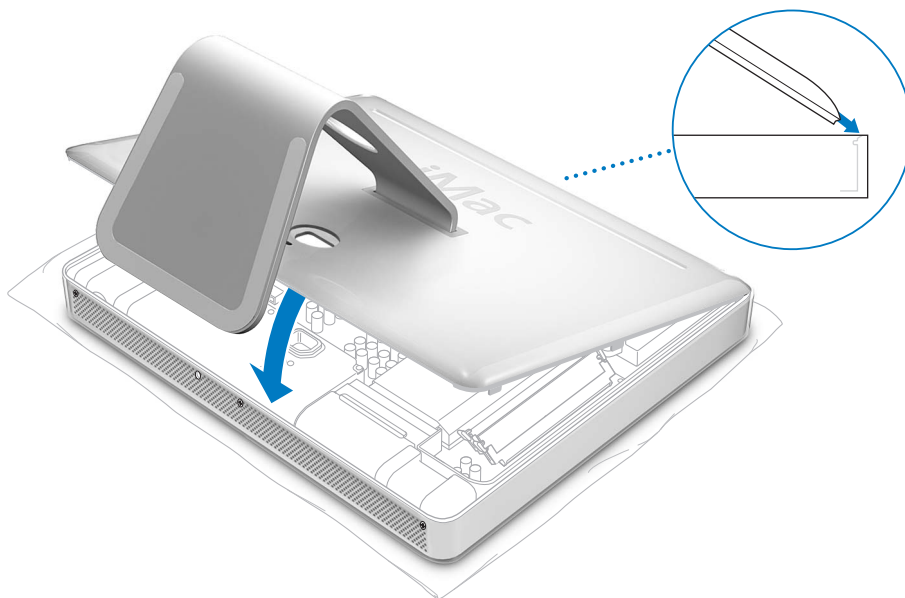
- 5 Skydda datorn mot statisk elektricitet genom att röra vid någon metallyta inne i datorn.

Varning: Ladda alltid ur statisk elektricitet på detta sätt innan du rör vid någon del eller installerar något inuti datorn. För att undvika att det alstras statisk elektricitet, bör du inte gå omkring i rummet innan du har installerat färdigt enheterna i datorn och stängt luckan.

- 6 Skjut in minnesmodulen i minneskortplatsen i vinkel, och tryck mjukt in den så att den låses på plats. Modulen passar bara in i minneskortplatsen på ett sätt. Passa in skårorna på modulen i de små skårorna inuti minneskortplatsen.



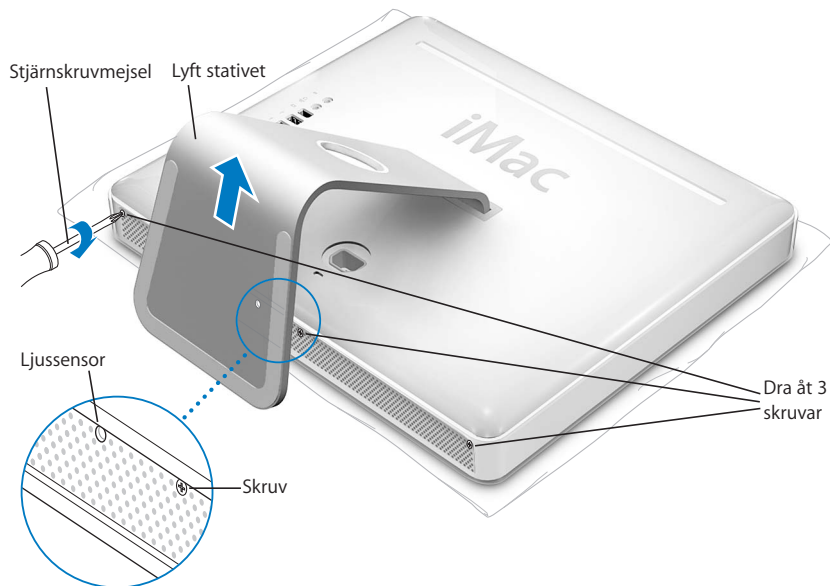
- 7 Håll i stativet och luta bakstycket något. Passa in flikarna på den övre delen av bakstycket i urfasningarna på den övre delen av datorn. För ner bakstycket och tryck försiktigt tills det sitter korrekt på plats.



- 8 Skruva fast skruvarna. Dra inte åt skruvarna för hårt eftersom huvudena kan skadas.



Varning: Ljussensorn finns till vänster om den mittersta skruven (se bilden). Missta inte ljussensorn för en skruv. Om du trycker med en skruvmejsel eller annat vasst föremål på ljussensorn kan datorn skadas.



- 9 Ta tag i datorns sidor och vänd försiktigt datorn rätt igen. Sedan återansluter du alla kablar du kopplat loss från datorn.
- 10 Sätt på datorn genom att trycka på strömbrytaren på datorns baksida.

Varning: Om du startar datorn när den är öppen eller om inte alla delar sitter på plats, kan du skada både dig själv och datorn.

Kontrollera om datorn hittar det nya minnet

När du har installerat mer minne i iMac G5 bör du kontrollera att datorn hittar det nya minnet. Gör så här:

- 1 Sätt på datorn.
- 2 När du ser Mac OS-skrivbordet väljer du Apple (🍏) > Om den här datorn.



Totala mängden
minne installerat i
iMac G5

Summan utgörs av det minne som levererades med datorn plus det nya minnet som du installerat. Om du vill ha mer utförlig information om hur mycket minne som finns installerat i datorn öppnar du Systeminformation genom att klicka på Mer info.

Om datorn inte hittar minnet eller om den inte startar, stänger du av datorn och kontrollerar att minnet är kompatibelt med iMac G5 och att det har installerats på rätt sätt. Om problemet kvarstår tar du bort minnet och ser efter i dokumentationen som följde med datorn hur du kontaktar Apple för service, eller kontaktar återförsäljaren som sålde minnet.

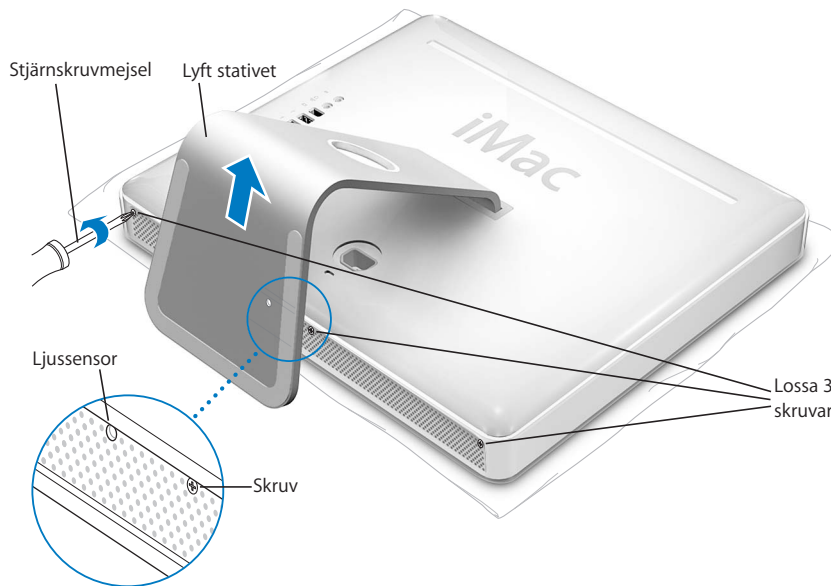
Byta ut det interna reservbatteriet

Datorn har ett inbyggt reservbatteri som bevarar vissa inställningar när datorn är avstängd. Om du har problem med att starta datorn eller om vissa inställningar, som datum och tid, ändras varje gång du startar datorn kan du behöva byta ut reservbatteriet.

Obs! Om datorn är ansluten till ett grenuttag med strömbrytare, så rekommenderar Apple att du låter grenuttaget vara påslaget för att inte förkorta batteriets livslängd.

Så här byter du det interna reservbatteriet i datorn:

- 1 Stäng av datorn genom att välja Apple (🍏) > Stäng av. Koppla bort alla kablar från datorn, inklusive nätsladden.
- 2 Lägg en handduk eller ett mjukt tygstycke på skrivbordet eller en annan plan yta. Ta tag i datorns sidor och lägg sedan försiktigt ner den så att skärmen ligger platt mot ytan och du har datorns undersida mot dig.

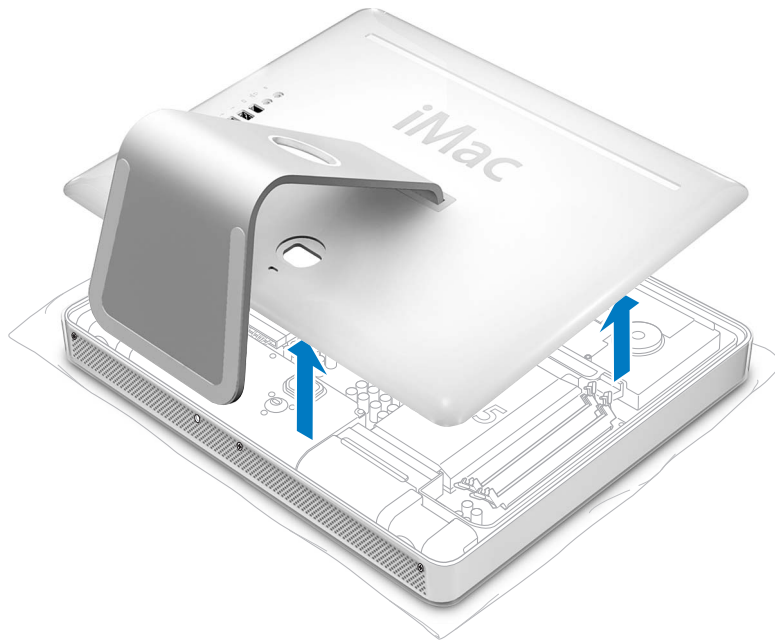


- 3 Lyft upp stativet och lossa de tre skruvarna i datorns botten med en stjärnskruvmejsel (Phillips 1).



Varning: Ljussensorn finns till vänster om den mittersta skruven (se bilden). Missta inte ljussensorn för en skruv. Om du trycker med en skruvmejsel eller annat vasst föremål på ljussensorn kan datorn skadas.

- 4 Ta tag i stativet, lyft upp bakstycket lite i vinkel och ta bort det. Bakstycket med stativet ska vara lätt att ta bort. Om det inte är lätt att lyfta bort kontrollerar du att skruvarna är ordentligt lossade.

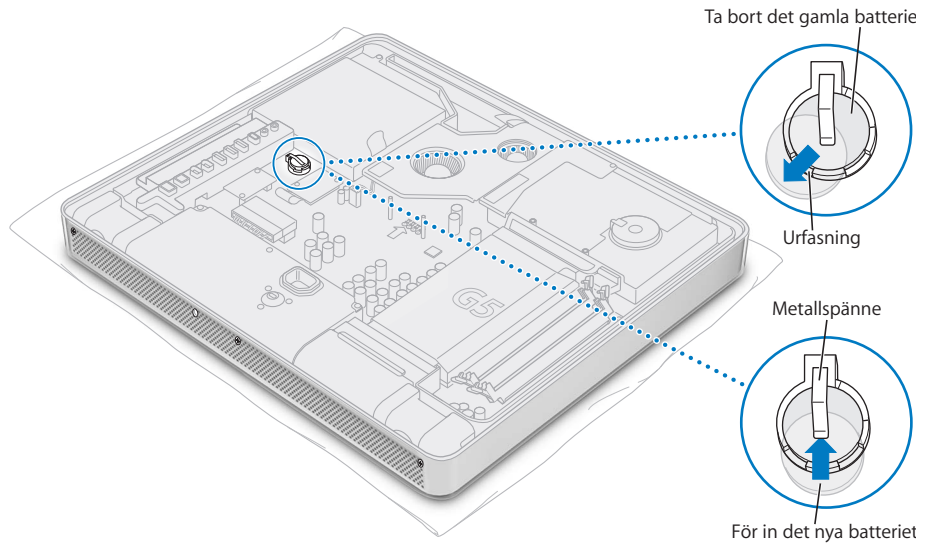


- 5 Skydda datorn mot statisk elektricitet genom att röra vid någon metallyta inne i datorn.

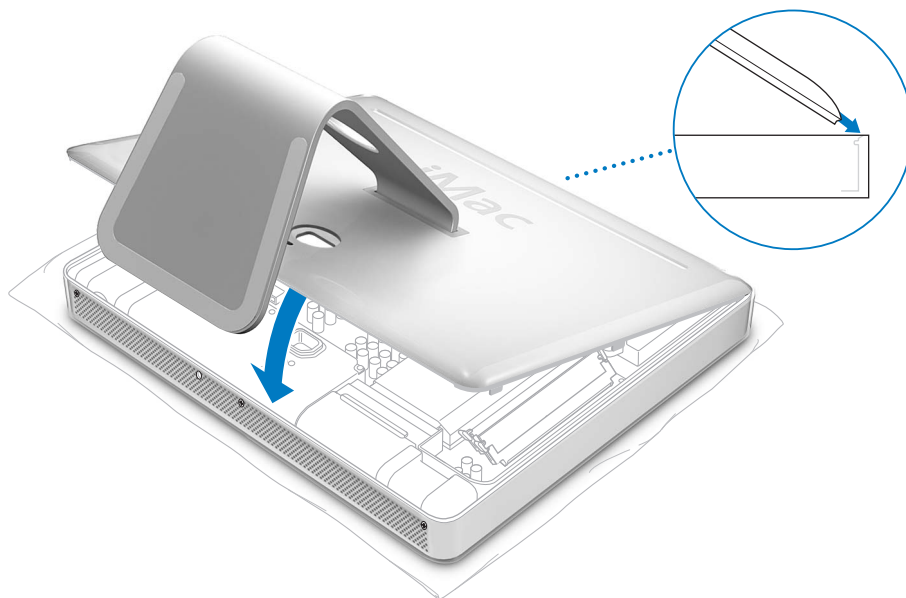
Varning: Ladda alltid ur statisk elektricitet på detta sätt innan du rör vid någon del eller installerar något inuti datorn. Undvik att alstra ny statisk elektricitet genom att inte gå omkring i rummet innan du har installerat färdigt och stängt luckan.

- 6 Du tar bort batteriet genom att föra in en nagel i urfasningen, lyfta batteriet och ta bort det från metallspännet.
- 7 Kontrollera vilken pol som är plus (+) på det nya batteriet. För in batteriet under metallspännet med pluspolen mot spännet.

Varning: Om du inte installerar batteriet på rätt sätt kan det explodera. Se till att du placerar batteriets plus- och minuspoler på rätt håll. Använd endast samma typ av batteri eller ett motsvarande batteri som rekommenderas av tillverkaren av originalbatteriet.



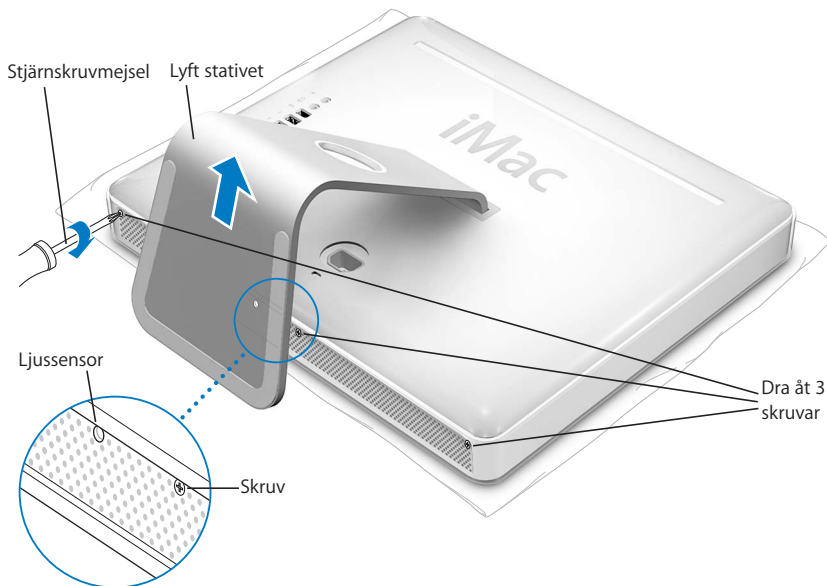
- 8 Håll i stativet och luta bakstycket något. Passa in flikarna på den övre delen av bakstycket i urfasningarna på den övre delen av datorn. För ner bakstycket och tryck försiktigt tills det sitter korrekt på plats.



- 9 Skruva fast skruvarna. Dra inte åt skruvarna för hårt eftersom huvudena kan skadas.



Varning: Ljussensorn finns till vänster om den mittersta skruven (se bilden). Missta inte ljussensorn för en skruv. Om du trycker med en skruvmejsel eller annat vasst föremål på ljussensorn kan datorn skadas.



- 10 Ta tag i datorns sidor och vänd försiktigt datorn rätt igen. Sedan återansluter du alla kablar du kopplat loss från datorn.
- 11 Sätt på datorn genom att trycka på strömbrytaren på datorns baksida.

Varning: Om du startar datorn när den är öppen eller om inte alla delar sitter på plats, kan du skada både dig själv och datorn.

Obs! Om du byter ut batteriet kan vissa inställningar i datorn, som till exempel datum och tid, återgå till standardinställningarna. Du kan också behöva göra om modeminställningarna i de kommunikationsprogram du använder.

Återvinn det gamla batteriet, se "Information om återvinning" på sidan 84.

Ibland kan du stöta på problem när du arbetar med iMac G5. I det här kapitlet finns det lösningar som du kan pröva när du har problem.

Det här kapitlet innehåller lösningar på problem som gör att du inte kan använda datorn, t.ex. att datorn "låser sig" eller inte går att starta. Du kan hitta mer information om felsökning i Mac Hjälp (se sidan 22) och på Apples service- och assistanswebbplats på adressen www.apple.com/se/support.

Det finns oftast enkla och snabba lösningar på problem som du kan uppleva med datorn. När du råkar ut för ett problem ska du försöka skriva ner vad du gjorde innan problemet uppstod. Det kan hjälpa dig att minska antalet möjliga felorsaker och göra det lättare hitta de lösningar du behöver. Anteckna följande:

- Vilka program du använde när problemet uppstod. Problem som inträffar när ett visst program används kan bero på att programmet inte är kompatibelt med den Mac OS-version du använder.
- Nyinstallerad programvara. En del program installerar tillägg som inte är kompatibla med Classic-miljön.
- Ny maskinvara (t.ex. mer minne eller en extern enhet) som du har anslutit eller installerat.

Problem som gör att du inte kan använda datorn

Om datorn inte reagerar på kommandon eller om muspekaren inte rör sig

- Börja med att kontrollera att musen och tangentbordet är anslutna till datorn. Dra ur och sätt tillbaka kontakterna och se till att de sitter ordentligt fast. Om du har trådlöst tangentbord eller mus kontrollerar du att batterierna är laddade.
- Om inte det fungerar provar du med att tvångsavsluta programmen. Håll ner alternativ- och kommandotangenterna (⌘) och tryck sedan ner esc-tangenten. Om en dialogruta visas markerar du programmet och klickar på Tvångsavsluta. Spara sedan alla dokument i öppna program och starta om datorn så att du kan vara säker på att alla problem är lösta.

- Om du inte kan tvinga programmet att avsluta, trycker du in strömbrytaren (⏻) på datorns baksida några sekunder så stängs datorn av.
- Om det inte fungerar kopplar du från nätsladden. Sedan återansluter du nätsladden och trycker på datorns strömbrytare (⏻) för att sätta på den igen.

Om problemet ofta uppstår när du använder ett visst program bör du fråga programtillverkaren om programmet är kompatibelt med datorn.

Assistans eller kontaktinformation för de program som följde med datorn hittar du på www.apple.com/guide.

Om problemet uppstår ofta kan du behöva installera om systemprogramvaran (se "Installera om programvaran som följde med datorn" på sidan 55).

Om datorn "låser sig" vid start eller om du ser ett blinkande frågetecken

- Vänta några sekunder. Om datorn inte startar efter några sekunder, stänger du av datorn genom att hålla strömbrytaren (⏻) nertryckt i cirka fem sekunder, tills datorn stängs av. Sedan håller du ner alternativtangenter och trycker på strömbrytaren (⏻) så startar datorn igen. När datorn startar klickar du på hårddisksymbolen och sedan på högerpilen.
- Efter att datorn har startat öppnar du Systeminställningar och klickar på Startskiva. Markera en Mac OS X-systemmapp på hårddisken.
- Om problemet uppstår ofta kan du behöva installera om systemprogramvaran (se "Installera om programvaran som följde med datorn" på sidan 55).

Om du inte kan starta datorn

- Kontrollera att nätsladden är ansluten till datorn och till ett eluttag.
- Om det inte fungerar startar du datorn med strömbrytaren (⏻) och trycker omedelbart ner tangenterna kommando (⌘), alternativ, P och R tills du hör startljudet en andra gång.
- Om du nyligen installerat mer minne eller någon annan inre del kontrollerar du att den är ordentligt installerad och att den fungerar med datorn. Prova med att ta bort utrustningen och se om datorn startar (se sidan 41).
- Om det inte fungerar, kopplar du loss nätsladden och väntar i minst 30 sekunder. Anslut nätsladden igen och slå sedan på datorn genom att trycka på strömbrytaren (⏻).
- Om du fortfarande inte kan starta datorn kan du läsa i dokumentationen som följde med datorn om hur du kontaktar Apple för att få hjälp.

Installera om programvaran som följde med datorn

Använd installationsskivorna som följde med datorn till att installera om Mac OS X och de program som följde med datorn, och till att installera Mac OS 9.

Viktigt: Apple rekommenderar att du säkerhetskopierar data på hårddisken innan du återskapar programvaran. Apple ansvarar inte för data som gått förlorade.

Installera Mac OS X

Så här installerar du Mac OS X:

- 1 Säkerhetskopiera först viktiga filer om du har möjlighet att göra det.
- 2 Mata in skivan Mac OS X Install Disc 1 som följde med datorn.
- 3 Dubbelklicka på "Installera Mac OS X och medföljande programvara".
- 4 Följ anvisningarna på skärmen.
- 5 Efter att du valt målskiva för installationen fortsätter du att följa anvisningarna på skärmen. Datorn kanske startar om och ber dig mata in nästa Mac OS X Install-skiva.

Viktigt: Eftersom alternativet "Radera och installera" raderar målskivan, bör du göra säkerhetskopior av viktiga filer innan du installerar Mac OS X och andra program.

Installera program

Om du vill installera de program som datorn levererades med följer du stegen nedan. Mac OS X måste redan finnas installerat.

Så här installerar du Mac OS X:

- 1 Säkerhetskopiera först viktiga filer om du har möjlighet att göra det.
- 2 Mata in skivan Mac OS X Install Disc 1 som följde med datorn.
- 3 Dubbelklicka på "Install Bundled Software Only".
- 4 Följ anvisningarna på skärmen.
- 5 Efter att du valt målskiva för installationen fortsätter du att följa anvisningarna på skärmen.

Obs! Vill du installera iCal, iChat, iSync, iTunes eller Safari följer du anvisningarna under "Installera Mac OS X" ovan.

Installera Mac OS 9

När iMac G5 levereras finns inte Mac OS 9 installerat. Om du vill kunna använda Mac OS 9-program på datorn måste du installera Mac OS 9 med skivan Mac OS X Install Disc 2.

Så här installerar du Mac OS 9:

- 1 Säkerhetskopiera först viktiga filer om du har möjlighet att göra det.
- 2 Mata in skivan Mac OS X Install Disc 2 som följde med datorn.
- 3 Dubbelklicka på "Install Mac OS 9 System Support".
- 4 Följ anvisningarna på skärmen.
- 5 Efter att du valt målskiva för installationen fortsätter du att följa anvisningarna på skärmen.

Andra problem

Om du har problem med ett program

- Om programmet levererats av någon annan tillverkare än Apple, kontaktar du tillverkaren av programmet. Programtillverkare har ofta uppdateringar till sina program på sina webbplatser. I panelen Programuppdatering i Systeminställningar kan du ställa in att datorn automatiskt söka efter och installera den senaste Apple-programvaran. Mer information får du om du väljer Hjälp > Mac Hjälp och söker efter "programuppdateringar".

Om du har problem med trådlös nätverksanslutning via AirPort

- Se till att du har ställt in programmen enligt anvisningarna som följde med AirPort Extreme-basstationen eller AirPort Express.
- Kontrollera att datorn eller nätverket som du försöker ansluta till fungerar och har en basstation för trådlös kommunikation.
- Kontrollera att datorn befinner sig inom räckhåll för den andra datorn eller nätverkets trådlösa basstation. Om det finns elektronisk utrustning eller metallföremål i närheten kan räckvidden minska. Du kan prova med att flytta på datorn och se om det hjälper.
- Kontrollera AirPorts signalnivå: Det visas upp till fyra streck i AirPort-symbolen i menyraden.
- Du kan få problem med nätverket om en mikrovågsugn, trådlös telefon eller någon annan störningskälla ofta används nära basstationen. Minska störningen genom att flytta basstationen bort från störningskällan.
- Mer information om att använda och felsöka AirPort får du genom att välja Hjälp > Mac Hjälp och sedan välja Bibliotek > AirPort Hjälp.

Om du inte kan mata ut en skiva

- Avsluta alla program som kan tänkas använda skivan och tryck på utmatningstangenten (⏏) på tangentbordet.
- Fungerar inte det, öppna ett Finder-fönster och klicka på utmatningssymbolen bredvid skivsymbolen i sidofältet, eller dra skivsymbolen från skrivbordet till papperskorgen.
- Om det inte löser problemet håller du ner musknappen och startar om datorn.

Om du har problem med Internetanslutningen

- Kontrollera att tele- eller nätverkskabeln är ordentligt ansluten och fungerar som den ska.
- Om du använder en uppringd Internetanslutning kontrollerar du att telefonkabeln är ordentligt ansluten till modemporten (som är märkt med symbolen 📞) och inte till Ethernetporten (som är märkt med symbolen ↔).
- Se "Ansluta till Internet" på sidan 65 för information om hur du ställer in datorn för att ansluta till Internet. Där kan du läsa om hur du hittar dina Internetinställningar och uppgifter om din Internetleverantör (om du skaffade ditt Internetabonnemang med hjälp av Inställningsassistent).
- Se "Felsöka anslutningen" på sidan 80 om du får problem med din Internetanslutning.

Om du har problem med datorn eller med systemprogrammet

- Om du inte hittar svaren på dina frågor i den här handboken kan du söka i Mac Hjälp efter anvisningar och information om felsökning. Välj Hjälp > Mac Hjälp i Finder.
- Besök Apples webbplats för teknisk assistans på adressen www.apple.com/se/support för aktuell felsökningsinformation och de senaste programuppdateringarna.

Om inställningarna för datum och tid ofta går förlorade

- Du kan behöva byta ut det interna reservbatteriet. Mer information finns i "Byta ut det interna reservbatteriet" på sidan 48.

Hitta datorns serienummer

Du hittar serienumret på undersidan av stativet. Du kan också få reda på serienumret i Systeminformation. Välj Apple (🍏) > Om den här datorn från menyraden och klicka på Mer info. Klicka på triangeln Maskinvara så visas serienumret.

Använda Apple Hardware Test

Du kan undersöka om det finns problem med datorns maskinvara med hjälp av Apple Hardware Test.

Använd Apple Hardware Test så här:

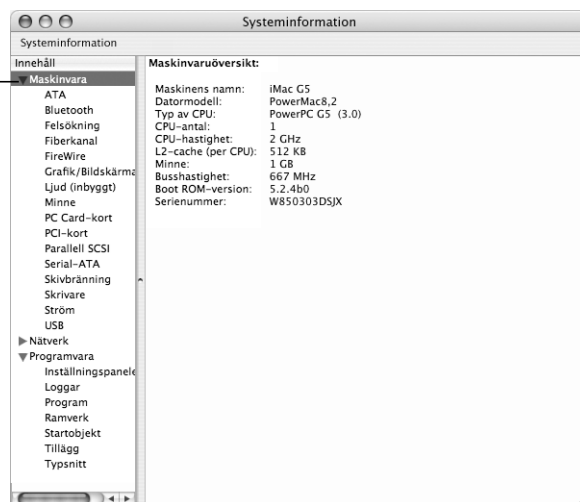
- 1 Koppla ifrån alla externa enheter från datorn med undantag av tangentbord och mus. Om du har en Ethernetkabel ansluten så kopplar du loss den.
- 2 Mata in skivan Mac OS X Install Disc 1 som följde med datorn.
- 3 Starta om datorn och håll ner alternativtangenter när datorn startar om.
- 4 Klicka på Apple Hardware Test när listan över tillgängliga startvolymmer visas.
- 5 Klicka på högerpilen.
- 6 När huvudfönstret för Apple Hardware Test visas (efter ca 45 sekunder) följer du anvisningarna på skärmen.
- 7 Om Apple Hardware Test upptäcker ett problem visas en felkod. Skriv ner felkoden innan du söker assistans. Om Apple Hardware Test inte upptäcker några maskinvarufel så är problemet programvarurelaterat.

Mer information om Apple Hardware Test finns i filen Om Apple Hardware Test på skivan Mac OS X Install Disc 1.

Med hjälp av Systeminformation kan du ta reda på detaljerad information om din iMac G5, t.ex. mängden inbyggt minne, hårddiskstorlek, anslutna enheter och produktens serienummer.

Du kommer åt informationen i Systeminformation genom att välja Apple (🍏) > Om den här datorn från menyraden och klicka på Mer info.

Klicka på trianglarna i fönstret om du vill visa eller dölja information i de olika kategorierna.



Mer information finns också på Internet på adressen www.apple.com/se/imac och www.apple.com/se/support.

För din egen och utrustningens säkerhet bör du följa anvisningarna i den här bilagan för hur du rengör och hanterar datorn, liksom riktlinjerna för en god arbetsmiljö.

Rengöra iMac G5

Följ de här anvisningarna när du rengör datorn och dess komponenter:

- Stäng av datorn och koppla loss alla kablar.
- Rengör datorns utsida med en fuktad, luddfri trasa. Se till att fukt inte tränger in i några öppningar. Spruta inte vätska på datorn.
- Använd inte spray, lösningsmedel eller rengöringsmedel som innehåller slipmedel.

Rengöra datorns bildskärm

Du rengör datorns bildskärm på följande sätt:

- Stäng av datorn och koppla loss alla kablar.
- Fukta en mjuk och luddfri trasa eller ett mjukt papper lätt med vatten och torka försiktigt av skärmen. Spruta inte vätska på skärmen.

Flytta iMac G5

Du kan behöva koppla loss alla kablar och sladdar som är anslutna till datorn innan du lyfter eller flyttar den.

Lyft datorn genom att ta tag i datorns sidor.

Säkerhetsanvisningar för installation och användning

Om du alltid följer anvisningarna nedan skyddar du både dig själv, datorn och annan utrustning från onödiga skador.

Dra ur nätkontakten (genom att dra i kontakten, inte i sladden) och koppla loss telefonkabeln om

- du ska avlägsna några delar
- nätsladden eller nätkontakten är sliten eller skadad
- du råkar spilla något på datorn
- datorn utsätts för regn eller annan väta
- du råkar tappa datorn eller skadar den på annat sätt
- du misstänker att datorn är i behov av service eller reparation
- du vill rengöra datorns hölje (följ anvisningarna ovan)

Viktigt: Det enda sättet att helt stänga av strömmen är att koppla loss nät- och telefonkablarna. Se till att nätsladdens ena ände alltid är så nära dig att du när som helst kan dra ut den ur datorn.

Varning: Nätadaptorn har en jordad kontakt. Den jordade kontakten ska anslutas till ett jordat nätuttag. Om du inte har tillgång till något jordat uttag bör du kontakta en elektriker som kan installera ett sådant. Du skyddar både datorn och dig själv genom att använda ett jordat uttag.

Tänk alltid på följande:

- Utsätt inte datorn för fukt och väta.
- Skydda datorn från fukt och våt väderlek som regn och snö.
- Läs noga igenom installationsanvisningarna innan du ansluter datorn till elnätet.
- Ha alltid dessa anvisningar tillgängliga som referens.
- Följ alla anvisningar och uppmärksamma alla varningar som gäller datorn.

Viktigt: All elektrisk utrustning kan vara farlig om den används på fel sätt. Lämna därför aldrig barn utan tillsyn när de använder elektrisk utrustning. Lämna aldrig barn utan tillsyn när de använder elektrisk utrustning och låt dem inte hantera elkablar.

Varning: Tryck aldrig in några föremål genom öppningarna i datorns hölje. Du kan få en kraftigt elektrisk stöt och datorn kan skadas.

Kontakter och portar

Tvinga aldrig in en kontakt i en port. Om kontakten inte passar in i porten ska den nog inte sättas in där. Se till att kontakten passar i porten, och att du försöker sätta in den på rätt sätt.

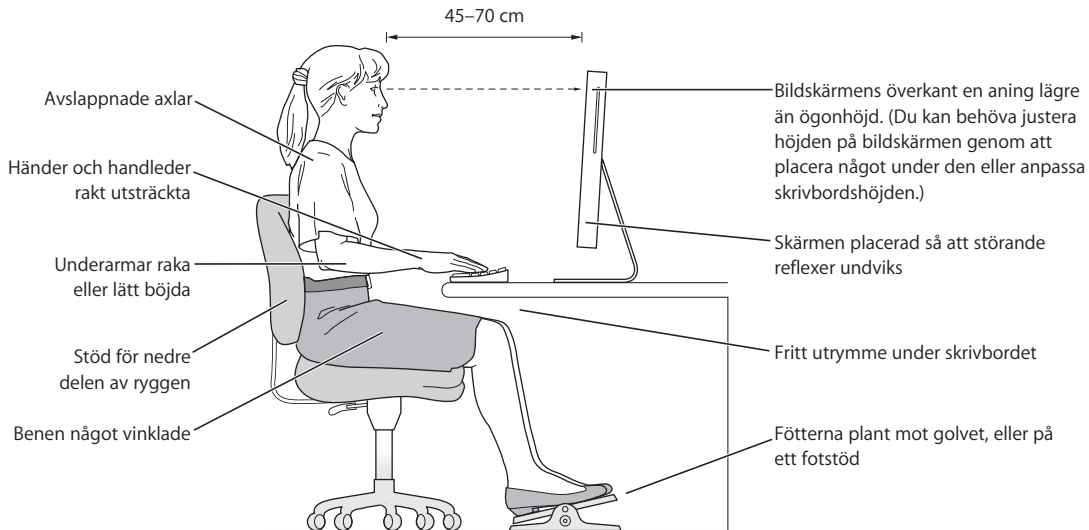
Undvika hörselskador

Varning: Din hörsel kan ta skada om du använder hörlurar på hög volym. Det finns en risk att du vänjer dig vid en för hög volym. Det kan leda till hörselskador trots att du upplever volymen som normal. Ställ in datorn på en säker volym innan det inträffar. Om det ringar i öronen sänker du volymen eller slutar använda hörlurar eller öronsnäckor.

Ergonomi

Stol

Använd en justerbar stol som är stadig och bekväm. Sitt så att knävecken befinner sig en aning högre upp än stolsitsen. Ha båda fötterna i golvet eller på en fotplatta. Ryggstödet ska stödja nedre delen av din rygg. Följ tillverkarens anvisningar så att du ställer in ryggstödet på bästa sätt för din kropp.



Du kanske måste höja stolen så att vinkeln mellan över- och underarm blir rät. Om du då inte når ner så att du har båda fötterna på golvet kan du använda en fotplatta. Du kan även sänka skrivbordet. Vissa skrivbord har en nedsänkning för tangentbordet.

Bildskärmen

Placera bildskärmen så att dess överkant befinner sig i ögonhöjd eller en aning lägre när du sitter vid tangentbordet. Du bestämmer själv vilket avstånd som känns bäst, men 45-70 cm är normalt.

Justera bildskärmens vinkel så att du undviker störande reflexer från lampor och fönster.

Mus

Placera musen i samma höjd som tangentbordet och inom bekvämt räckhåll.

Tangentbord

När du använder datorns tangentbord bör du sitta så att du inte spänner axlarna. Vinkeln mellan över- och underarmen ska vara något större än 90 grader. Håll handen och handleden rakt utsträckta.

Skriv med ett lätt anslag och slappna av i händer och fingrar. Undvik att hålla tummarna under handflatorna när du använder styrplattan.

Byt handställning ofta så att du inte blir trött i handlederna. En del datoranvändare kan drabbas av värk i händer, handleder eller armar efter flera timmars arbete utan paus. Om du utvecklar kronisk smärta eller obehagskänslor i händer, handleder eller armar bör du uppsöka läkare.

Mer information

Besök Apples webbplats om ergonomi på adressen www.apple.com/about/ergonomics

Apple och miljön

Apple lägger stor vikt vid att minimera miljöpåverkan i sina processer och produkter.

Mer information

Gå till www.apple.com/environment/summary.html.

Med din dator kan du surfa på webben, skicka e-post till familj och vänner och chatta i realtid via Internet. Anslut till Internet med hjälp av dessa detaljerade anvisningar.

Första gången du startar i Mac OS X kommer Inställningsassistenten att hjälpa dig att ange inställningsinformationen för Internet.

Har du inte redan använt Inställningsassistenten för nätverk till att ställa in din Internetanslutning så kan du göra det nu. Öppna Systeminställningar och klicka på Nätverk. Klicka på knappen Hjälp mig så öppnas inställningsassistenten för nätverk. Om du inte vill använda inställningsassistenten för nätverk kan du ställa in anslutningen manuellt med hjälp av informationen i denna bilaga.

Det finns fyra sorters Internetanslutningar:

- **Uppringd anslutning:** Datorn är ansluten till ett telefonjack med telefonkabeln (följer med datorer med modem).
- **Höghastighetsanslutning med DSL- eller kabelmodem:** Datorn ansluts med en Ethernetkabel till ett specialmodem som du får från en Internetleverantör.
- **Trådlös AirPort Extreme-anslutning:** Datorn är trådlöst ansluten till Internet via en AirPort Extreme- eller AirPort Express-basstation.
- **Lokalt nätverk (LAN):** Datorn ansluts med en Ethernetkabel till ett lokalt nätverk. Den här typen av anslutning används ofta på arbetsplatser.

Innan du ansluter till Internet:

- 1 Skaffa ett konto hos en Internetleverantör. Telefonnummer till Internetleverantörer hittar du i telefonkatalogen. Leta under "Internet" eller "Datakommunikation".

Obs! Om du vill ha America Online som Internetleverantör hoppar du över att göra inställningar för Internet i Inställningsassistent. Du behöver programmet AOL Installer. Öppna AOL Installer och följ anvisningarna på skärmen för hur du ställer in AOL.

- 2 Samla in den information du behöver från din Internetleverantör eller nätverksadministratör. I nästa avsnitt, "Formuläret i Inställningsassistent" på sidan 67 får du veta vilken typ av information du behöver för de olika typerna av anslutningar.

I vissa fall när en annan dator i nätverket redan är ansluten till Internet kanske du kan använda den datorns inställningar.

Hitta inställningarna på en Mac OS X-dator:

- Öppna inställningspanelen Nätverk i Systeminställningar.
- Välj anslutningsmetod från popupmenyn Visa.
- Kopiera informationen för dina inställningar.

Hitta inställningarna på en Mac OS 9-dator:

- Öppna inställningsprogrammet TCP/IP.
- Hitta anslutningsmetoden i popupmenyn Anslut via.
- Hitta konfigurationen i popupmenyn Konfigurera.
- Kopiera IP-adressen, delnätmasken och routeradressen från respektive fält.

Så här hittar du inställningarna på en Windows-PC:

Anslutningsinformationen på en Windows-dator finns på två ställen.

- Du tar reda på IP-adressen och delnätmasken genom att öppna kontrollpanelen "Nätverksanslutningar".
- Information om användarkonton hittat du i kontrollpanelen Användarkonton.

Du kan skriva ner informationen på de följande sidorna och sedan skriva in dem i Inställningsassistenten.

- 3 Om du använder ett uppringt modem ansluter du en telefonsladd (medföljer de flesta Macintosh-datorer) till datorns modempport och till ett telefonjack. Om du ska ansluta med ett DSL- eller kabelmodem så ansluter du det till datorn med hjälp av anvisningarna som följde med modemet.
- 4 Sätt på datorn och ange inställningsinformationen för Internet i Inställningsassistent.

Obs! Om du redan har startat datorn och inte konfigurerade Internetanslutningen med hjälp av inställningsassistenten väljer du Apple (🍏) > Systeminställningar och klickar på Nätverk. Klicka sedan på "Hjälp mig". Inställningsassistent öppnas.

Formuläret i Inställningsassistent

Du kan skriva ner informationen du får från din Internetleverantör eller från din andra dator på de följande sidorna och sedan skriva in dem i Inställningsassistenten.

Markera hur datorn ska anslutas till Internet.

- Telefonmodem
- Kabelmodem
- DSL-modem
- Lokalt nätverk (Ethernet)
- Trådlöst

Följande information behöver du ange om du ska ställa in en uppringd anslutning:

Användarnamn

Lösenord

Internetleverantörens telefonnummer

Prefix till utgående linje

Om du vill ställa in en anslutning via ett lokalt nätverk eller ett DSL- eller kabelmodem:

- 1 Välj anslutningstyp. Fråga din Internetleverantör om denna information.

- Manuellt
- DHCP med manuell adress
- Med DHCP
- Med BootP
- PPP

2 Ange informationen från din Internetleverantör:

Om du valt "Manuellt" eller "DHCP med manuell adress"* anger du följande:

IP-adress

Delnätmask

Routeradress

* Om du valde "DHCP med manuell adress" behöver du inte ange någon delnätmask eller routeradress.

Om du valt "Med DHCP" anger du följande:

DHCP-klient-ID

Obs! DHCP-klient-ID kanske inte krävs. Fråga din Internetleverantör.

Om du valt "PPP (för PPPoE-anslutningar)" anger du följande:

Internetleverantör (frivilligt)

PPPoE-tjänstens namn (frivilligt)

Kontonamn

Lösenord

Informationen nedan kanske inte krävs. Fråga din Internetleverantör.

DNS-värdar (frivilligt för DHCP och BootP)

Domännamn (frivilligt)

Proxyserver (frivilligt)

Ställa in Internetanslutningen manuellt

När du genomfört stegen enligt de föregående sidorna med hjälp av inställningsassistenten är inställningen av din Internetanslutning klar. Vill du inte använda Inställningsassistent, eller om du vill göra ändringar i vissa delar av inställningarna i Internetanslutningen, kan du följa anvisningarna nedan och ställa in anslutningen manuellt.

Om du vill ange informationen manuellt följer du anvisningarna nedan för den anslutning som du vill använda.

- Telefonmodem med PPP (se sidan 69)
- Anslut med kabelmodem, DSL eller LAN på följande sätt:
 - Manuellt (se sidan 73)
 - DHCP (se sidan 74)
 - PPPoE (se sidan 75)
- Trådlöst med AirPort (se sidan 77)

Uppringd anslutning

Uppringd anslutning med modem är ett mycket vanligt sätt att ansluta till Internet. En modemanslutning använder en metod som kallas PPP (Point-to-Point Protocol) för att skapa förbindelsen till Internetleverantören.

Se till att modemmet är anslutet till en telefonlinje och att du har informationen från din Internetleverantör tillgänglig (se sidan 67).

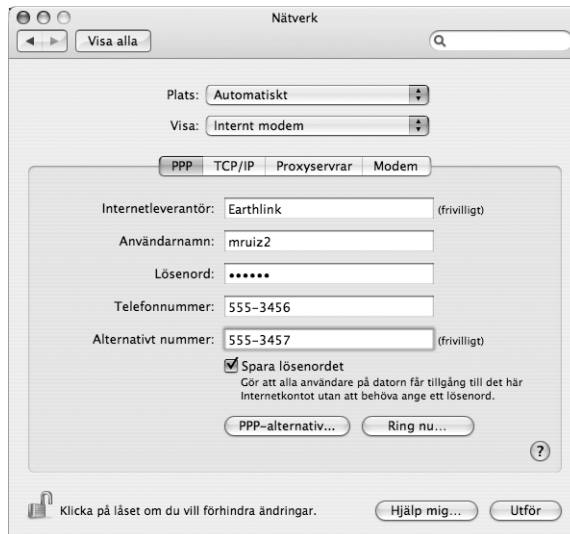
Så här ställer du in nätverksinställningarna för den interna modemporten:

- 1 Välj Apple (🍏) > Systeminställningar från menyraden.
- 2 Klicka på Nätverk.

- 3 Välj Nätverksportinställningar från popupmenyn Visa och markera kryssrutan På bredvid Internt modem.



- 4 Dra Internt modem så att det hamnar överst i listan Portar och konfigurationer. Då blir det det förvalda eller primära nätverksgränssnittet.
- 5 Välj Internt modem från popupmenyn Visa och klicka på PPP.
- 6 Skriv in uppgifterna från Internetleverantören och klicka på Utför.



Så här testas du din Internetinställning:

- 1 Öppna Internetanslutning i mappen Program.
- 2 Klicka på symbolen Internet modem om det behövs.
- 3 Ange uppringt telefonnummer, användarnamn och lösenord om det behövs.
- 4 Klicka på Anslut.

Internetanslutning ringer upp din Internetleverantör och etablerar en anslutning.

Gör så här om du vill ansluta automatiskt när du startar ett Internetprogram, t.ex. en webbläsare eller e-post:

- 1 Klicka på PPP-alternativ på fliken PPP i Nätverksinställningarna.
- 2 Markera kryssrutan "Anslut automatiskt när det behövs"



- 3 Klicka på OK och sedan på Utför.

Internetanslutningar via DSL, kabelmodem eller LAN

Om du ansluter till Internet via ett DSL- eller kabelmodem eller via ett lokalt Ethernetnätverk, frågar du din Internetleverantör eller nätverksadministratör om hur du ställer in din Internetanslutning:

- **Manuellt:** Manuell inställning innebär att leverantören eller nätverksadministratören ger dig en fast IP-adress och andra nätverksuppgifter som du anger i nätverksinställningarna.
- **Med DHCP (Dynamic Host Configuration Protocol):** DHCP innebär att en DHCP-server automatiskt ställer in datorn.
- **Med PPPoE (Point-to-Point Protocol over Ethernet):** Om du använder DSL (till exempel ADSL) och behöver ange användarnamn och lösenord för att ansluta till Internet kan du behöva ställa in nätverket för PPPoE.

Se till att du har informationen från din Internetleverantör tillgänglig när du ska ställa in nätverket (se sidan 67).

Så här ställer du in nätverksinställningarna för den inbyggda Ethernetporten:

- 1 Välj Apple (🍏) > Systeminställningar från menyraden.
- 2 Klicka på Nätverk.
- 3 Välj Nätverksportinställningar från popupmenyn Visa.
- 4 Markera kryssrutan På bredvid Ethernet (inbyggt).



- 5 Dra Ethernet (inbyggt) så att det hamnar överst i listan Portar och konfigurationer. Då blir det det förvalda eller primära nätverksgränssnittet.

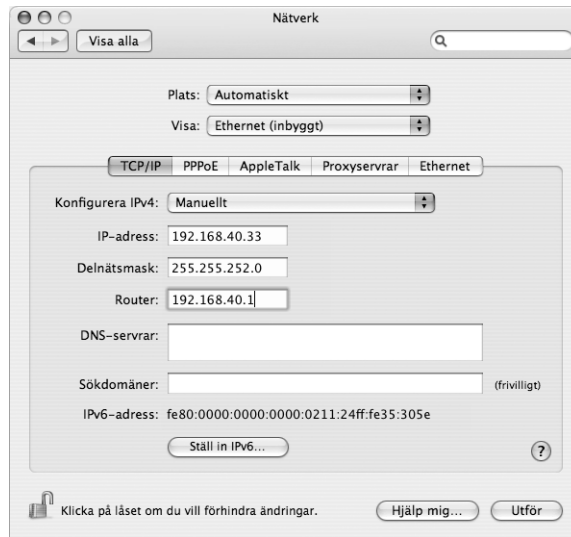
Nästa steg är att följa anvisningarna för manuell inställning, för DHCP eller för PPPoE.

Manuell inställning

Se till att ha informationen om IP-adress, routeradress och delnätmask, som din Internetleverantör gett dig, tillgänglig (se sidan 67).

Så här ställer du in datorn manuellt:

- 1 Välj Ethernet (inbyggt) från popupmenyn Visa i inställningspanelen Nätverk.
- 2 Klicka på TCP/IP.
- 3 Välj Manuellt i popupmenyn Konfigurera IPv4.



- 4 Skriv in uppgifterna i fälten.
- 5 Klicka på Utför.

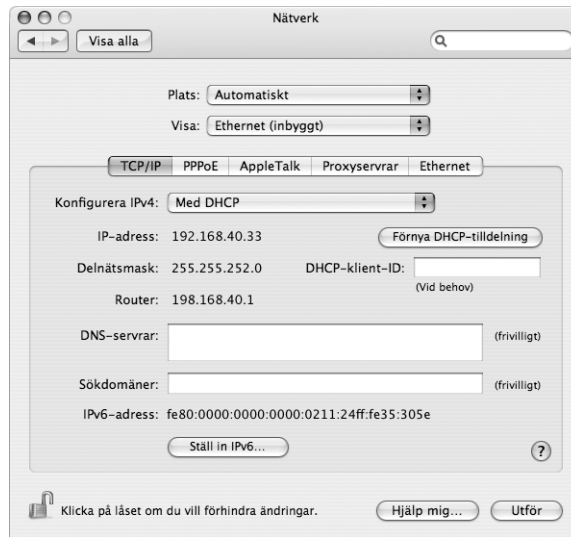
När nätverket har ställts in är anslutningen klar att användas. Öppna till exempel en webbläsare och prova.

DHCP-inställning

DHCP innebär att datorn automatiskt ställer in nätverksinställningarna med hjälp av en DHCP-server.

Så här ställer du in datorn för DHCP:

- 1 Välj Ethernet (inbyggt) från popupmenyn Visa i inställningspanelen Nätverk.
- 2 Klicka på TCP/IP.
- 3 Välj Med DHCP i popupmenyn Konfigurera IPv4.



- 4 Klicka på Utför.

Öppna till exempel en webbläsare och prova.

Obs! Fyll inte i fälten DHCP-klient-ID och Sökdomäner annat än om du direkt uppmanas till det av Internetleverantören.

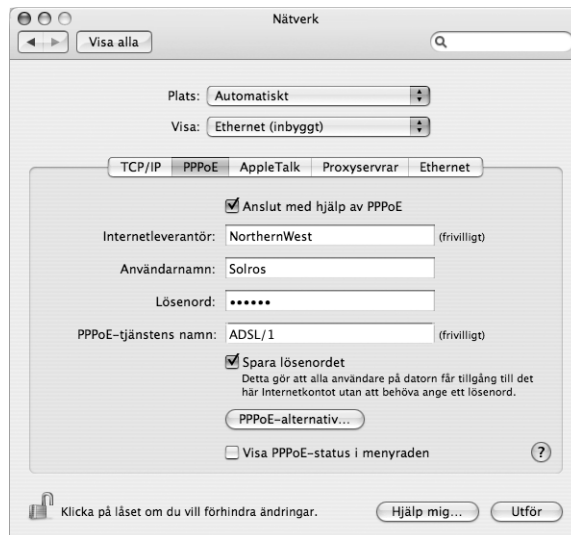
PPPoE-inställning

Vissa leverantörer av DSL-anlutningar använder PPPoE (Point-to-Point Protocol over Ethernet). Om du använder DSL (till exempel ADSL) och behöver ange användarnamn och lösenord för att ansluta till Internet, kontrollerar du med Internetleverantören om du ska ställa in nätverket för PPPoE.

Så här ställer du in en PPPoE-anslutning:

Se till att ha lösenordet, användarnamnet och, om det behövs, DNS-serveradressen du fått från din Internetleverantör till hands när du ska göra inställningar för nätverket (se sidan 67).

- 1 Välj Ethernet (inbyggt) från popupmenyn Visa i inställningspanelen Nätverk.
- 2 Klicka på PPPoE och välj Anslut med hjälp av PPPoE.

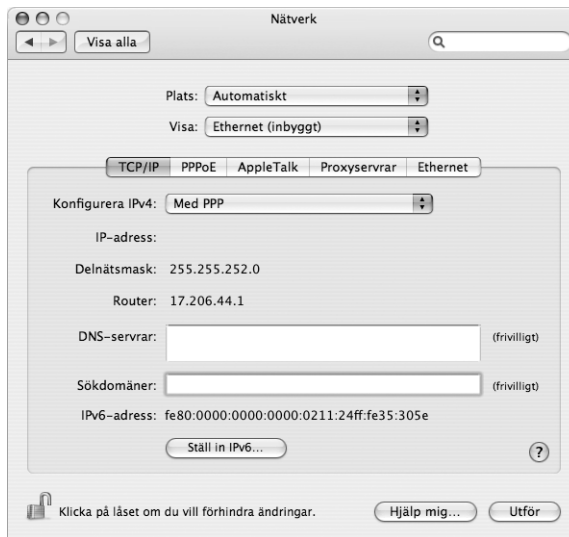


- 3 Skriv in informationen i respektive fält. Om du vill att alla som använder datorn ska ansluta på samma sätt kryssar du för "Spara lösenordet".

Obs! Om du vill att datorn ska anslutas automatiskt när du startar ett program som använder anslutningen klickar du på PPPoE-alternativ, markerar alternativet "Anslut automatiskt när det behövs" och klickar på OK.



- 4 Klicka på TCP/IP och välj antingen Med PPP eller Manuellt från popupmenyn Konfigurera IPv4 (vilket du ska välja talar Internetleverantören om). Har du en fast IP-adress väljer du Manuellt och fyller i adressen i fältet IP-adress.
- 5 Skriv in DNS-adressen (namnserveradressen) i fältet DNS-serverar.



- 6 Klicka på Utför.

När nätverket har ställts in är Internetanslutningen klar att användas. Öppna till exempel en webbläsare och prova.

Viktigt: Om du inte markerade alternativet för automatisk uppkoppling måste du starta programmet Internetanslutning, välja den anslutning du vill använda och klicka på Anslut. Om du vill ha mer information väljer du Hjälp > Internetanslutning Hjälp från menyraden överst på skärmen.

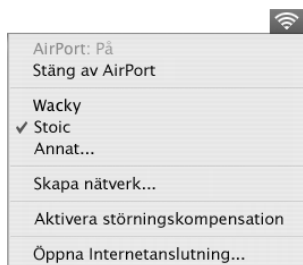
Trådlös AirPort-anslutning

Om din iMac G5 har ett AirPort Extreme-kort installerat kan du ställa in ett AirPort Extreme-nätverk och din Internetanslutning med AirPort Inställningsassistent, som finns i mappen Verktygsprogram i programmappen. Assistenten hjälper dig att ställa in AirPort-basstationen och ställa in datorn att använda AirPort. Du hittar mer information om AirPort-basstationen i dokumentationen som följde med basstationen.

Om du redan har ställt in AirPort-basstationen kan AirPort Extreme-kortet för det mesta ansluta till den direkt.

Så här kontrollerar du om du har tillgång till ett AirPort-nätverk:

- Klicka på statussymbolen för AirPort i menyraden och välj ett AirPort-nätverk från menyn.



Om det inte finns något AirPort-nätverk i menyn kan du kontrollera och ändra dina inställningar med hjälp av AirPort Inställningsassistent, eller via inställningspanelen Nätverk i Systeminställningar.

Ställa in en AirPort-anslutning manuellt

Fråga systemadministratören om följande uppgifter om du tänker ställa in en manuell anslutning.

Om du ansluter med DHCP fylls de flesta uppgifter i automatiskt av nätverket. Fråga nätverksadministratören vad som krävs.

- DNS-adresser (namnserveradresser)
- Om du ska använda DHCP eller fast IP-adress
- IP-adress
- Routeradress
- Delnätmask
- Lösenord om ett sådant krävs

Kontrollera sedan att anslutningsalternativen för AirPort är aktiva i inställningspanelen Nätverk.

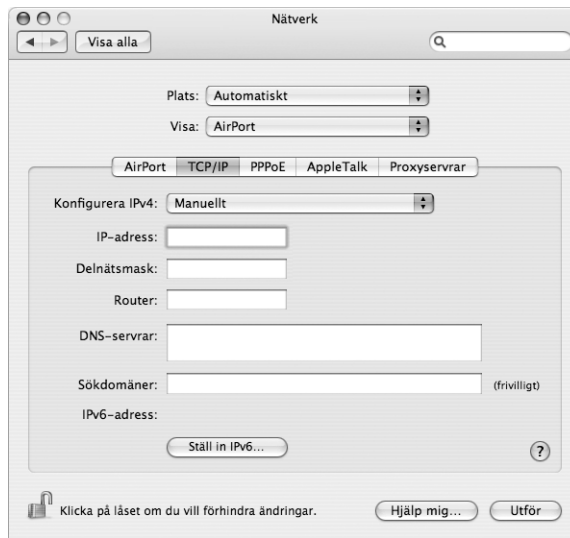
Göra nätverksinställningar för en AirPort-anslutning:

- 1 Välj Apple (🍏) > Systeminställningar från menyraden.
- 2 Klicka på Nätverk.
- 3 Välj Nätverksportinställningar från popupmenyn Visa.
- 4 Markera kryssrutan På bredvid AirPort.



Nästa steg är att följa anvisningarna för manuell inställning eller för DHCP, beroende på vad Internetleverantören eller systemadministratören angett. Om du ställer in nätverket själv är troligen DHCP det enklaste alternativet eftersom servern tilldelar IP-adresser automatiskt.

- 5 Välj AirPort från popupmenyn Visa.
- 6 Klicka på TCP/IP.
- 7 Välj Manuellt eller Använder DHCP i popupmenyn Konfigurera IPv4.



- Väljer du manuellt skriver du in övrig information i fälten.
 - Väljer du Använder DHCP behöver du inte ange någon ytterligare information om inte systemadministratören säger annat.
- 8 Klicka på AirPort och välj alternativet för att ansluta till ett AirPort Extreme-nätverk efter omstart eller efter att datorn vaknat från vila.
 - 9 Klicka på Utför.

När AirPort har ställts in är anslutningen klar att användas.

Så här testar du AirPort-inställningarna:

- Klicka på statussymbolen för AirPort i menyraden och välj Sätt på AirPort. Alla AirPort Extreme-nätverk inom räckvidden ska visas i menyn.

Felsöka anslutningen

Internetanslutningar via DSL, kabelmodem eller LAN

Om du inte kan ansluta till Internet via AirPort, inbyggt Ethernet eller ett internt modem, kan du identifiera anslutningsproblemen med hjälp av Nätverksdiagnos. Klicka på "Hjälp mig" i panelen Nätverk i Systeminställningar och klicka sedan på Diagnos så att Nätverksdiagnos öppnas. Följ anvisningarna på skärmen.

Om Nätverksdiagnos inte kan lösa problemet kan problemet bero på Internetleverantören som du försöker ansluta till, en extern enhet som du använder för anslutning till Internetleverantören, eller den servern som du försöker ansluta till. Du kan också prova följande

Kontrollera att kablar och strömförsörjning är anslutna på rätt sätt

Kontrollera att alla modemkablar är ordentligt inkopplade. Kontrollera att modemets ström och att både kabeln mellan modemets och datorn och kabeln mellan modemets och vägguttaget är inkopplade i bägge ändar. Kontrollera kablar till hubbar, switchar och routrar.

Stäng av och sätt på modemets och återställ det

Slå av DSL- eller kabelmodemets några minuter och slå sedan på det igen. Vissa leverantörer rekommenderar att du kopplar loss modemets nätsladd. Om modemets har en återställningsknapp kan du trycka på den innan du slår av och på strömmen eller efteråt.

PPPoE-anslutningar

Om du inte kan ansluta till Internetleverantören med PPPoE kontrollerar du först anslutningskablar och nätsladdar. Slå därefter av och på strömmen till modemets och försök sedan återställa modemets.

Kontrollera Systeminställningar:

- 1 Välj Apple (🍏) > Systeminställningar.
- 2 Klicka på Nätverk.
- 3 Välj Nätverksportinställningar från popupmenyn Visa.
- 4 Dra Ethernet (inbyggt) så det hamnar överst i listan Portar och konfigurationer.
- 5 Välj Ethernet (inbyggt) från popupmenyn Visa.
- 6 Klicka på PPPoE.
- 7 Markera "Anslut med hjälp av PPPoE".
- 8 Kontrollera att korrekt användarnamn är ifyllt.
- 9 Skriv in lösenordet på nytt (ifall du valt att det ska sparas).
- 10 Klicka på TCP/IP. Kontrollera att du angett korrekt information från din Internetleverantör i den här panelen.

- 11 Klicka på Utför.

Nätverksanslutningar

Om du försöker ställa in två eller flera datorer att dela på en anslutning måste du kontrollera att nätverket är korrekt inställt för detta. Du måste känna till om din Internetleverantör tillhandahåller en eller flera IP-adresser, en för varje dator.

Om leverantören bara delar ut en enda IP-adress måste du använda en router för att dela uppkopplingen. Routern kan dela en anslutning med hjälp av tjänster som NAT (Network Address Translation) eller "IP masquerading". Leta efter inställningsinformation i dokumentationen som följde med routern, eller fråga personen som ställde in nätverket. AirPort Extreme-basstationen kan användas till att dela en IP-adress mellan flera datorer. Mer information om hur du använder en AirPort Extreme-basstation för detta finns i hjälpen. Du kan också besöka Apples webbplats för AirPort på adressen www.apple.com/se/airport.

Om inget av ovanstående hjälper kontaktar du Internetleverantören.

Communications Regulation Information

FCC Compliance Statement

This device complies with part 15 of the FCC rules. Operation is subject to the following two conditions: (1) This device may not cause harmful interference, and (2) this device must accept any interference received, including interference that may cause undesired operation. See instructions if interference to radio or television reception is suspected.

Radio and Television Interference

This computer equipment generates, uses, and can radiate radio-frequency energy. If it is not installed and used properly—that is, in strict accordance with Apple's instructions—it may cause interference with radio and television reception.

This equipment has been tested and found to comply with the limits for a Class B digital device in accordance with the specifications in Part 15 of FCC rules. These specifications are designed to provide reasonable protection against such interference in a residential installation. However, there is no guarantee that interference will not occur in a particular installation.

You can determine whether your computer system is causing interference by turning it off. If the interference stops, it was probably caused by the computer or one of the peripheral devices.

If your computer system does cause interference to radio or television reception, try to correct the interference by using one or more of the following measures:

- Turn the television or radio antenna until the interference stops.
- Move the computer to one side or the other of the television or radio.
- Move the computer farther away from the television or radio.
- Plug the computer into an outlet that is on a different circuit from the television or radio. (That is, make certain the computer and the television or radio are on circuits controlled by different circuit breakers or fuses.)

If necessary, consult an Apple-authorized service provider or Apple. See the service and support information that came with your Apple product. Or, consult an experienced radio/television technician for additional suggestions.

Changes or modifications to this product not authorized by Apple Computer, Inc., could void the EMC compliance and negate your authority to operate the product.

This product has demonstrated EMC compliance under conditions that included the use of compliant peripheral devices and shielded cables between system components. It is important that you use compliant peripheral devices and shielded cables (including Ethernet network cables) between system components to reduce the possibility of causing interference to radios, television sets, and other electronic devices.

Responsible party (contact for FCC matters only): Apple Computer, Inc. Product Compliance, 1 Infinite Loop M/S 26-A, Cupertino, CA 95014-2084, USA. Tel: +1-408-974-2000.

Bluetooth Information

FCC Bluetooth Wireless Compliance

The antenna used with this transmitter must not be colocated or operated in conjunction with any other antenna or transmitter subject to the conditions of the FCC Grant.

Bluetooth Industry Canada Statement

This Class B device meets all requirements of the Canadian interference-causing equipment regulations.

Cet appareil numérique de la Class B respecte toutes les exigences du Règlement sur le matériel brouilleur du Canada.

Bluetooth Europe–EU Declaration of Conformity

This wireless device complies with the specifications EN 300 328, EN 301-489, and EN 60950 following the provisions of the R&TTE Directive.

Industry Canada Statement

Complies with the Canadian ICES-003 Class B specifications. Cet appareil numérique de la classe B est conforme à la norme NMB-003 du Canada.

VCCI Class B Statement

情報処理装置等電波障害自主規制について

この装置は、情報処理装置等電波障害自主規制協議会 (VCCI) の基準に基づくクラス B 情報技術装置です。この装置は家庭環境で使用されることを目的としています。この装置がラジオやテレビジョン受信機に近接して使用されると、受信障害を引き起こすことがあります。

取扱説明書に従って正しい取扱をしてください。

EU

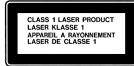
Uppfyller EU-direktiven 72/23/EEC, 89/336/EEC och 99/5.EC.

Laser Information

Warning: Making adjustments or performing procedures other than those specified in your equipment's manual may result in hazardous radiation exposure.

Do not attempt to disassemble the cabinet containing the laser. The laser beam used in this product is harmful to the eyes. The use of optical instruments, such as magnifying lenses, with this product increases the potential hazard to your eyes. For your safety, have this equipment serviced only by an Apple Authorized Service Provider.

Because of the optical disc drive in your computer, your computer is a Class 1 laser product. The Class 1 label, located in a user-accessible area, indicates that the drive meets minimum safety requirements. A service warning label is located in a service-accessible area. The labels on your product may differ slightly from the ones shown here.



Class 1 label



Service warning label

Exposure to Radio Frequency Energy

The radiated output power of the AirPort Extreme Card in this device is far below the FCC radio frequency exposure limits for uncontrolled equipment. This device should be operated with a minimum distance of at least 20 cm between the AirPort Extreme Card antennas (see page 28) and a person's body and must not be co-located or operated with any other antenna or transmitter.

Class 1 LED-information om musen

Apples optiska mus är en Class 1 LED-produkt som överensstämmer med IEC 60825-1 A1 A2. Utrustningen uppfyller kraven i EU-direktiven 72/23/EEG och 89/336/EEG.

Complies with the Canadian ICES-003 Class B Specification.

Taiwan Statement

產品名稱：滑鼠

型號：M 5 7 6 9

進口商：美商蘋果電腦股份有限公司台灣分公司

Korea Statement

명칭 (모델명) : 마우스 (M5769)

인증번호 : E-C011-00-3670 (B)

인증자상호 : 애플컴퓨터코리아(주)

제조년월일 : 별도표기

제조자/제조국 : Apple Computer Inc. / 중국



명칭 (모델명) : 마우스 (M5769)

인증번호 : E-C011-00-3000 (B)

인증자상호 : 애플컴퓨터코리아(주)

제조년월일 : 별도표기

제조자/제조국 : Apple Computer Inc. / 말레이시아



Högriskmiljöer

Utrustningen är inte avsedd att användas i högriskmiljöer, där ett systemfel kan orsaka dödsfall, personskador eller andra allvarliga olyckor.

ENERGY STAR

I egenskap av Energy Star-partner har Apple fastställt att standardkonfigurationerna av produkten uppfyller Energy Star-programmets krav på låg energiförbrukning. Energy Star-programmet är ett samarbete mellan tillverkare av kontorsutrustning i syfte att öka effektiviteten vid energianvändning. Att minska energiförbrukningen från kontorsprodukter sparar pengar och minskar mängden miljökadliga utsläpp genom att reducera slöseriet med energi..

Information om återvinning

Lampan som lyser upp skärmen innehåller kvicksilver. Lämna uttjänta lampor till återvinning.

Vill du ha information om Apples program för återvinning går du till adressen www.apple.com/environment/summary.html

Batterihantering

Lämna uttjänta batterier till återvinning.

Nederlands: Gebuikte batterijen kunnen worden ingeleverd bij de chemokar of in een speciale batterijcontainer voor klein chemisch afval (kca) worden gedeponeerd.



Deutschland: Das Gerät enthält Batterien. Diese gehören nicht in den Hausmüll. Sie können verbrauchte Batterien beim Handel oder bei den Kommunen unentgeltlich abgeben. Um Kurzschlüsse zu vermeiden, kleben Sie die Pole der Batterien vorsorglich mit einem Klebestreifen ab.

Taiwan:



廢電池請回收

Information om telefoni och Apples 56 K-modem

Meddela telefonbolaget

En del telefonbolag fordrar att du meddelar lokalkontoret när du ansluter ett modem till deras linjer.

Information You Need in the United States

The internal modem complies with Part 68 of the FCC rules. On the back of this equipment is a label that contains, among other information, the FCC registration number and ringer equivalence number (REN). If requested, provide this information to your telephone company.

- *Ringer equivalence number (REN):* 0.1B The REN is useful to determine the quantity of devices you may connect to your telephone lines and still have all those devices ring when your telephone number is called. In most, but not all areas, the sum of the RENs of all devices connected to one line should not exceed five (5.0). To be certain of the number of devices you may connect to your line, as determined by the REN, you should contact your local telephone company to determine the maximum REN for your calling area.
- *Telephone jack type:* USOC, RJ-11 An FCC-compliant telephone cord and modular plug are provided with this equipment. This equipment is designed to be connected to the telephone network or premises wiring using a compatible modular jack that complies with Part 68 rules. See the installation instructions for details.

Telephone Line Problems

If your telephone doesn't work, there may be a problem with your telephone line. Disconnect the modem to see if the problem goes away. If it doesn't, report the problem either to your local telephone company or to your company's telecommunications people.

If disconnecting the modem eliminates the problem, the modem itself may need service. See the service and support information that came with your Apple product for instructions on how to contact Apple or an Apple-authorized service provider for assistance.

If you do not disconnect your modem when it is adversely affecting the telephone line, the telephone company has the right to disconnect your service temporarily until you correct the problem. The telephone company will notify you as soon as possible. Also, you will be informed of your right to file a complaint with the FCC.

The telephone company may make changes in its facilities, equipment, operations, or procedures that could affect the operation of your equipment. If this

happens, the telephone company will provide advance notice in order for you to make the necessary modifications to maintain uninterrupted service.

The internal modem will not work with party lines, cannot be connected to a coin-operated telephone, and may not work with a private branch exchange (PBX).

Telephone Consumer Protection Act

The Telephone Consumer Protection Act of 1991 makes it unlawful for any person to use a computer or other electronic device to send any message via a telephone fax machine unless such message clearly contains, in a margin at the top or bottom of each transmitted page or on the first page of the transmission, the date and time it was sent and an identification of the business or other entity, or individual sending the message and the telephone number of the sending machine of such business, entity, or individual.

Information You Need in Canada

The Industry Canada (IC) label identifies certified equipment. This certification means that the equipment meets certain telecommunications network protective, operational, and safety requirements. The Department does not guarantee the equipment will operate to a user's satisfaction.

Before installing this equipment, make sure that you are permitted to connect to the facilities of the local telecommunications company. Be sure you use an acceptable method of connection to install the equipment. In some cases, you may extend the company's internal wiring for single-line individual service by means of a certified telephone extension cord. Be aware, however, that compliance with these conditions may not prevent degradation of service in some situations.

Repairs to certified equipment should be made by an authorized Canadian maintenance facility designated by the supplier. Any equipment malfunctions or repairs or alterations that you make to this equipment may cause the telecommunications company to request that you disconnect the equipment.

In Canada, contact Apple at: 7495 Birchmount Road, Markham, Ontario, L3R 5G2, 800-263-3394

Warning: Users should ensure for their own protection that the electrical ground connections of the power utility, telephone lines, and internal metallic water pipe system, if present, are connected together. This precaution may be particularly important in rural areas.

Users should not attempt to make such connections themselves, but should contact the appropriate electric inspection authority or electrician.

- Load number: 0.1 The load number (LN) assigned to each terminal device denotes the percentage of the total load to be connected to the telephone loop that is used by the device, to prevent overloading. The termination of a loop may consist of any combination of devices, subject only to the requirement that the sum of the load numbers of all devices does not exceed 100.
- *Telephone jack type: CA-11*

Informations Destinées aux Utilisateurs Canadiens

L'étiquette d'Industrie Canada identifie un matériel homologué. Cette étiquette certifie que le matériel est conforme à certaines normes de protection, d'exploitation et de sécurité des réseaux de télécommunications. Le Ministère n'assure toutefois pas que le matériel fonctionnera à la satisfaction de l'utilisateur.

Avant d'installer ce matériel, l'utilisateur doit s'assurer qu'il est permis de la raccorder au réseau de l'entreprise locale de télécommunication. Le matériel doit également être installé en suivant une méthode acceptée de raccordement. Dans certains cas, le câblage appartenant à l'entreprise utilisé pour un service individuel à ligne unique peut être prolongé au moyen d'un dispositif homologué de raccordement (cordon prolongateur téléphonique).

L'abonné ne doit pas oublier qu'il est possible que la conformité aux conditions énoncées ci-dessus n'empêche pas la dégradation du service dans certaines situations. De fait, les entreprises de télécommunication ne permettent pas que l'on raccorde un matériel aux prises d'abonnés, sauf dans les cas précis prévus par les tarifs particuliers de ces entreprises.

Les réparations de matériel homologué doivent être effectuées par un centre d'entretien canadien autorisé désigné par la fournisseur. La compagnie de télécommunications peut demander à l'utilisateur de débrancher un appareil suite à des réparations ou à des modifications effectuées par l'utilisateur ou en raison d'un mauvais fonctionnement.

Veuillez contacter Apple pour des informations supplémentaires:

Apple Canada, Inc.
7495 Birchmount Road
Markham, Ontario
Canada L3R 5G2

Service à la clientèle d'Apple Canada : 800-263-3394

Avertissement : Pour sa propre protection, l'utilisateur doit s'assurer que tout les fils de mise à la terre du secteur, des lignes téléphoniques et les canalisations d'eau métalliques, s'il y en a, soient raccordés ensemble. Cette précaution est particulièrement importante dans les régions rurales.

L'utilisateur ne doit pas tenter de faire ces raccordements lui-même; il doit avoir recours à un service d'inspection des installations électriques ou à un électricien, selon le cas.

- Numéro de charge: 0.1 L'indice de charge (IC) assigné à chaque dispositif terminal indique, pour éviter toute surcharge, le pourcentage de la charge totale qui sera raccordée à un circuit téléphonique bouclé utilisé par ce dispositif. La terminaison du circuit bouclé peut être constituée de n'importe quelle combinaison de dispositifs pourvu que la somme des indices de charge de l'ensemble des dispositifs ne dépasse pas 100.
- Type de prise téléphonique: CA-11

Information You Need in the United Kingdom

This terminal equipment is intended for direct connection to the analogue Public Switched Telecommunications Network and is approved for use within the United Kingdom with the following features:

- Modem facility
- Autocalling facility
- Autoanswer facility
- DTMF signaling

Operation in the absence of proceed indication or upon detection of proceed indication

This product is in conformity with relevant regulatory standards following the provisions of European Council Directives 73/23/EEC (Low Voltage Directive) and 89/336/EEC amended by 92/31/EEC (EMC Directive).

Informationen für Deutschland

Diese Modem-Karte ist als Endeinrichtung vorgesehen und muss an ein TAE mit F-Kodierung angeschlossen werden. Diese Endeinrichtung ist in Konformität gemäß Niederspannungsrichtlinie 73 / 23 / EWG sowie EMC-Richtlinien 89 / 336 / EWG und 92 / 31 / EWG.

Informations pour la France

Ce matériel est conforme aux normes applicables de sécurité électrique d'après la directive 73 / 23 / CEE et aux normes applicables de compatibilité électromagnétique d'après la directive 89 / 336 / CEE, modifié par la directive 92 / 31 / CEE.

Information You Need in Australia

All telecommunications devices are required to be labelled as complying to the Australian telecommunications standards, ensuring the health and safety of the operator and the integrity of the Australian telecommunications network. To provide compliance with the Australian Communications Authority's technical standards, please ensure that the following AT commands are maintained:

- ATB0 (ITU/CCITT operation)
- AT&G0 (no guard tone)
- AT&P1 (33/66 pulse dial make/break ratio)
- ATS0 = 0 or ATS0 = 1 (no answer or answer greater than one ring)
- ATS6 = 95 (DTMF period between 70–255 ms)
- ATS11 = 95 (DTMF period between 70–255 ms)

For calls that are automatically generated, a total of three call attempts are allowed to a telephone number, with a minimum period between calls of 2 seconds. If the call does not connect after three attempts, 30 minutes must expire before automatic redialing may be initiated. Failure to set the modem (and any associated communications software) to the above settings may result in the modem being non-compliant with Australian telecommunications standards. Under these circumstances a user could be subject to significant penalties under the Telecommunications Act 1997.

This modem must be properly secured in order for you to use it. Telecommunications network voltages exist inside the computer and the telecommunications line connection must be removed before opening the computer.

Information You Need in New Zealand

This modem is fully approved to operate on the New Zealand telecommunications network under Telepermit number PTC 211/04/002. All telecommunications devices are required to hold a Telepermit and be labelled accordingly with the approved Telepermit number to comply with the New Zealand telecommunications standards, ensuring the health and safety of the operator and the integrity of the New Zealand telecommunications network. To ensure compliance, all calls that are automatically generated should not make more than 10 call attempts to the same number within any 30 minute period with a minimum period between calls of 30 seconds. Failure to adhere to these standards may result in the modem being non-compliant with New Zealand Telecom standards. Under these circumstances a user could be subject to significant penalties.

Important: The grant of a Telepermit for any item of terminal equipment indicates that only Telecom has accepted that the item complies with minimum conditions for connection to its network. It indicates no endorsement of the product by Telecom, nor does it provide any sort of warranty. Above all, it provides no assurance that any item will work correctly in all respects with another item of Telepermitted equipment of a different make or model, nor does it imply that any product is compatible with all of Telecom's network services.

