

**Rapport du sondage RFÉ sur la représentation
des femmes économistes dans les universités canadiennes**

Réseau de Femmes Économistes (RFÉ)

Rapport préliminaire préparé
par Alix Duhaime-Ross

Avril 2013

Table des matières

1. Introduction	p. 4
2. Le statut des femmes dans les départements de sciences économiques au Canada durant la dernière décennie	p. 6
3. Résultats du sondage du Réseau de Femmes Économistes (RFÉ)	p. 8
4. Le statut des femmes dans les départements de science économiques aux États-Unis durant la dernière décennie	p.12
5. Conclusion	p.17
Bibliographie	p.18
Annexe A: Tableaux et figures	p.20
Annexe B: Sondage	p.24

Liste des tableaux et figures

Tableau 1: Pourcentage de femmes parmi le corps professoral des départements canadiens de sciences économiques interrogés en avril 2013	p. 9
Tableau 2: Pourcentage de femmes parmi les étudiants des départements canadiens de sciences économiques interrogés	p.13
Tableau 3: Pourcentage de femmes parmi les nouveaux diplômés du doctorat sur le marché du travail en 2012 des départements canadiens de sciences économiques interrogés	p.14
Tableau 4: Proportion de femmes parmi les 20 plus importants départements de sciences économiques aux États-Unis qui offrent le programme de doctorat par année scolaire se terminant dans l'année indiquée	p.16
Tableau 5: Proportion de femmes nouvellement diplômées du doctorat des 20 plus importants départements de sciences économiques aux États-Unis et qui sont sur le marché du travail par année scolaire se terminant dans année indiquée	p.17
Tableau A1: Pourcentage de femmes parmi le corps professoral des départements de sciences économiques au Canada de 2000 à 2009	p.21
Tableau A2: Pourcentage de femmes parmi les étudiants des départements de sciences économiques au Canada de 2001 à 2008	p.21
Tableau A3: Pourcentage de femmes parmi le corps professoral selon la taille des départements canadiens de sciences économiques interrogés en Avril 2013	p.22
Tableau A4: Pourcentage de femmes parmi le corps professoral des onze plus gros départements canadiens de sciences économiques interrogés en Avril 2013	p.23
Tableau A5: Pourcentage de femmes dans les départements de sciences économiques aux États-Unis qui offrent le programme de doctorat de l'automne 1997 à l'automne 2011	p.25
Figure 1: Pourcentage de femmes parmi le corps professoral des départements de sciences économiques au Canada de 2000 à 2009	p. 7
Figure 2: Pourcentage de femmes parmi les étudiants des départements de sciences économiques au Canada de 2001 à 2008	p. 7
Figure 3: Pourcentage de femmes parmi le corps professoral selon la taille des départements canadiens de sciences économiques interrogés en Avril 2013	p.10
Figure 4: Pourcentage de femmes parmi le corps professoral des onze plus gros départements canadiens de sciences économiques interrogés en Avril 2013	p.11
Figure 5: Pourcentage de femmes dans les départements de sciences économiques aux États-Unis qui offrent le programme de doctorat de l'automne 1997 à l'automne 2011	p.15

1. Introduction

Bien que le pourcentage de doctorats octroyés à des femmes en sciences économiques ait augmenté régulièrement au cours des dernières décennies, la profession d'économiste a toujours attiré beaucoup plus d'hommes que de femmes (Bansak et Starr, 2008; Ginther et Kahn, 2004; McDowell, Singell et Ziliak 1999). Au Canada, malgré une augmentation constante de la scolarisation des femmes au cours des dernières années, la proportion des étudiants de sexe féminin est beaucoup plus faible en sciences économiques que dans les autres disciplines des sciences sociales. En 2008-2009, seulement 37% des étudiants de premier cycle, 43% des étudiants à la maîtrise et 33% des étudiants au doctorat en sciences économiques étaient des femmes. En comparaison, cette année-là, la proportion moyenne de femmes parmi les étudiants dans la catégorie «sciences sociales et du comportement, et droit» (y compris les sciences économiques) était de 65% chez les étudiants de premier cycle et de deuxième cycle, et 61% parmi les étudiants de troisième cycle (Association canadienne des professeures et professeurs d'université, 2011).

De plus, le domaine des sciences économiques au Canada a l'un des plus faibles pourcentages de femmes chez ses membres du corps professoral (21,1%) parmi la catégorie «sciences sociales et du comportement, et droit" (Association canadienne des professeures et professeurs d'université, 2012). Dans une étude réalisée à partir de données provenant des États-Unis dans les années 1990, Ginther et Khan (2004) ont constaté que, comparativement à d'autres disciplines, les femmes en sciences économiques étaient moins susceptibles d'être promues professeurs titulaires et prenaient généralement plus longtemps pour atteindre ce rang que les hommes. Le domaine des sciences économiques présentait un pourcentage plus faible de membres permanents du corps professoral de sexe féminin que les sphères des sciences de la vie, des sciences politiques ou des statistiques, mais un pourcentage plus élevé que dans le domaine de l'ingénierie. Selon leurs résultats, une partie de cet écart peut être expliquée par des différences au niveau de la productivité ainsi que par l'effet négatif d'avoir des enfants sur l'obtention d'une promotion, mais une partie importante de cet écart demeure inexpliquée (Ginther et Khan, 2004).

Certains résultats démontrent, cependant, que les possibilités de promotion pour les femmes, notamment de professeur agrégé à professeur titulaire, se sont améliorées au fil du temps (McDowell, Singell et Ziliak, 1999).

La proportion de femmes économistes varie également selon les domaines de recherche au sein de la profession. Dolado et al. (2006) a démontré que la probabilité qu'une femme travaille dans un certain domaine est positivement liée à la proportion de femmes déjà présentes dans ce domaine. Cela suggère qu'il y a une certaine dépendance de choix de domaine, bien que l'effet semble s'affaiblir au fil du temps. Aux États-Unis, les femmes étaient plus susceptibles de choisir comme expertise de recherche l'économie du travail et l'économie publique, suivie par l'économie du développement, la croissance économique et l'organisation industrielle. L'économétrie et la théorie microéconomique étaient parmi les champs de recherche dotés du plus faible pourcentage de femmes (Dolado et al, 2006).

Ce rapport a pour but de présenter un aperçu de la situation des femmes dans la profession d'économiste universitaire au Canada. En premier lieu, nous présentons l'évolution de la présence des femmes au cours de la dernière décennie parmi les membres du corps professoral et les étudiants des départements de sciences au Canada. Deuxièmement, nous présentons les résultats d'une enquête menée par le Réseau de Femmes Économistes (RFÉ) auprès des départements de sciences économiques au Canada. Ce sondage a été conçu afin de fournir des informations récentes et détaillées sur le statut des femmes au sein des départements canadiens de sciences économiques. Troisièmement, la situation au Canada est comparée à celle des États-Unis.

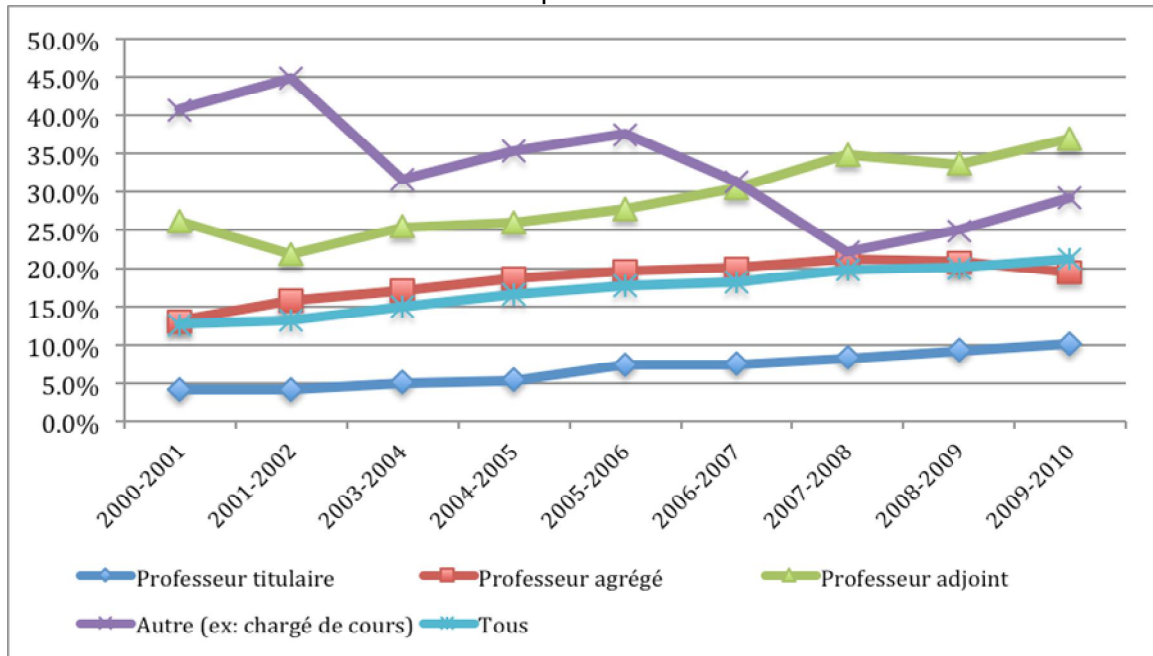
Les principales conclusions du rapport sont les suivantes. Dans l'ensemble, les femmes sont encore sous-représentées dans les départements de sciences économiques au Canada, malgré une amélioration modeste de la situation au cours de la dernière décennie. En effet, il y a eu une légère augmentation du nombre de femmes économistes occupant des postes universitaires au Canada et aux États-Unis.

Selon les résultats de l'enquête, en avril 2013, parmi les professeurs d'université en sciences économiques, les professeurs titulaires présentaient la plus faible proportion de femmes (10%), suivis par les professeurs agrégés permanents (21%), tandis que les professeurs adjoints sans permanence avaient la proportion de femmes la plus élevée (30,5%). Durant l'année scolaire 2012-13, la proportion de femmes chez les étudiants était plus élevée parmi les étudiants de maîtrise (42%) et les étudiants dans la dernière année de leur baccalauréat (43%) que parmi les étudiants au doctorat (33%). Cela laisse supposer que les femmes sont petit à petit en train de devenir plus présentes dans la profession d'économiste en milieu universitaire, progressant du niveau de nouvellement diplômée du doctorat jusqu'au niveau de professeure titulaire.

2. Le statut des femmes dans les départements de sciences économiques au Canada durant la dernière décennie

Selon les données de Statistiques Canada présentées par l'Association canadienne des professeures et professeurs d'université (ACPPU) dans leurs almanachs de l'éducation postsecondaire au Canada, le pourcentage de membres de sexe féminin du corps professoral des départements canadiens en sciences économiques a augmenté de 12,6% durant l'année scolaire 2000-2001 à 21% durant l'année scolaire 2009-2010 (voir la figure 1 et le tableau A1 en annexe). Cette croissance est remarquable pour toutes les catégories de professeurs: les professeurs adjoints, les professeurs agrégés et les professeurs titulaires. Au cours de cette période, il y a cependant eu une réduction marquée de la proportion de femmes parmi les autres membres enseignants du département, par exemple les chargés de cours. Lorsque l'on compare les catégories de professeurs, la tendance est restée la même tout au cours de cette période: la proportion de femmes était plus élevée pour les professeurs adjoints, suivis par celle des professeurs agrégés et était la plus faible chez les professeurs titulaires. Par exemple, en 2009-2010, le pourcentage de femmes était de 37% pour les professeurs assistants, 19% pour les professeurs agrégés, et 10% pour les professeurs titulaires.

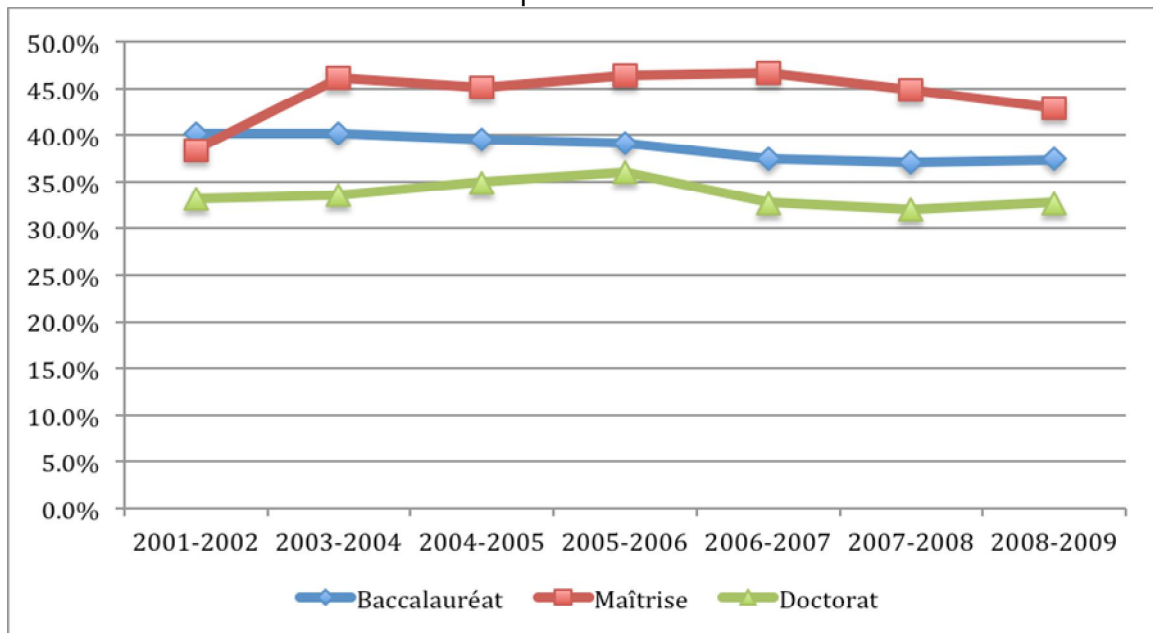
Figure 1: Pourcentage de femmes parmi le corps professoral des départements de sciences économiques au Canada de 2000 à 2009*



*Note: Les données n'étaient pas disponibles pour 2002-2003

Source: Association canadienne des professeures et professeurs d'université (2004, 2005, 2006, 2007, 2008, 2009, 2010, 2011, 2012)

Figure 2: Pourcentage de femmes parmi les étudiants des départements de sciences économiques au Canada de 2001 à 2008*



*Note: Les données n'étaient pas disponibles pour 2002-2003

Source: Association canadienne des professeures et professeurs d'université (2004, 2005, 2006, 2007, 2008, 2009, 2010, 2011, 2012)

Durant les années scolaires de la période 2001-2002 à 2008-2009, la proportion d'étudiants de sexe féminin en sciences économiques est demeurée relativement constante chez les étudiants au baccalauréat, à la maîtrise et au doctorat (voir la figure 2 et le tableau A2 en annexe). Depuis 2003-2004, parmi les trois groupes, le pourcentage des femmes à la maîtrise a toujours été le plus élevé, soit environ 45%. Le pourcentage de femmes au premier cycle était légèrement inférieur au cours de cette période, soit environ 40%, et celui chez les étudiants au doctorat était encore plus faible, variant entre 33% et 36%.

3. Résultats du sondage du Réseau de Femmes Économistes (RFÉ)

Afin d'obtenir des estimés récents et plus précis de la présence des femmes dans les départements de sciences économiques à travers le Canada, le Réseau de Femmes Économistes (RFÉ) a mené une enquête auprès de tous les départements canadiens de sciences économiques. L'enquête s'est effectuée au cours des mois de février à avril 2013 et les répondants pouvaient y répondre par internet ou par copie papier. Une copie du sondage peut être consultée dans l'annexe B.

En tout, 33 des 67 départements de sciences économiques canadiens ont répondu au sondage. Bien que le taux de réponse global n'était que de 49% (33/67), il était de 80% parmi les 15 institutions les mieux classées selon le classement REPEC (à l'exception de la Banque du Canada). Selon la classification Maclean's, il était de 73% parmi les universités classées comme étant "de médecine et de doctorat" et 60% parmi les universités classées comme étant "compréhensives", ce qui n'est pas forcément le classement le plus approprié pour les sciences économiques. Nous notons que l'enquête du CSWEP 2011, une enquête annuelle effectuée depuis plusieurs années, a obtenu un taux de réponse de 78,7% chez les départements offrant le programme de doctorat et 68,7% parmi les collèges d'arts libéraux.

Les résultats de l'enquête s'enlignent avec les tendances observées dans les dernière années au Canada et aux États-Unis (voir les sections 2 et 4 du rapport). Le tableau 1

démontre clairement que malgré le fait que les femmes soient encore minoritaires dans les départements de sciences économiques du Canada, il y a une plus grande proportion de femmes chez les professeurs adjoints non-permanents (30,5%), sans doute plus susceptibles d'être embauchés au cours des dernières années, que chez les professeurs agrégés permanents (21%) et les professeurs titulaires permanents (10%). La proportion de femmes parmi les professeurs d'université en sciences économiques, indépendamment de leur rang, est de 19%, ce qui est nettement inférieur à la proportion de femmes parmi les chargés d'enseignement (environ 42%) et les chargés de cours (26%). La surreprésentation des femmes chez les professeurs adjoints permanents et chez les chargés d'enseignement pourrait être expliquée par la présence d'un «plancher collant», c'est-à-dire que les femmes seraient promues plus difficilement à des rangs universitaires supérieurs que leurs confrères masculins. Il faut cependant être vigilant par rapport à l'interprétation de ces chiffres en raison de la petite taille de l'échantillon.

Tableau 1: Pourcentage de femmes parmi le corps professoral des départements canadiens de sciences économiques interrogés en avril 2013

Membres du corps professoral		Pourcentage de femmes	Nombre total
Professeurs	Tous	19.4%	594
	Adjoints		
	Sans permanence	30.5%	131
	Avec permanence	50.0%	18
Agrégés	Sans permanence	0.0%	4
	Avec permanence	21.1%	194
Titulaires	Sans permanence	-	0
	Avec permanence	10.1%	247
<i>(Taux de réponse: 33/33)</i>			
	Tous	27.3%	267
Chargés d'enseignements	Sans permanence	41.2%	17
	Avec permanence	42.9%	7
Chargés de cours		25.9%	243
<i>(Taux de réponse: 31/33)</i>			

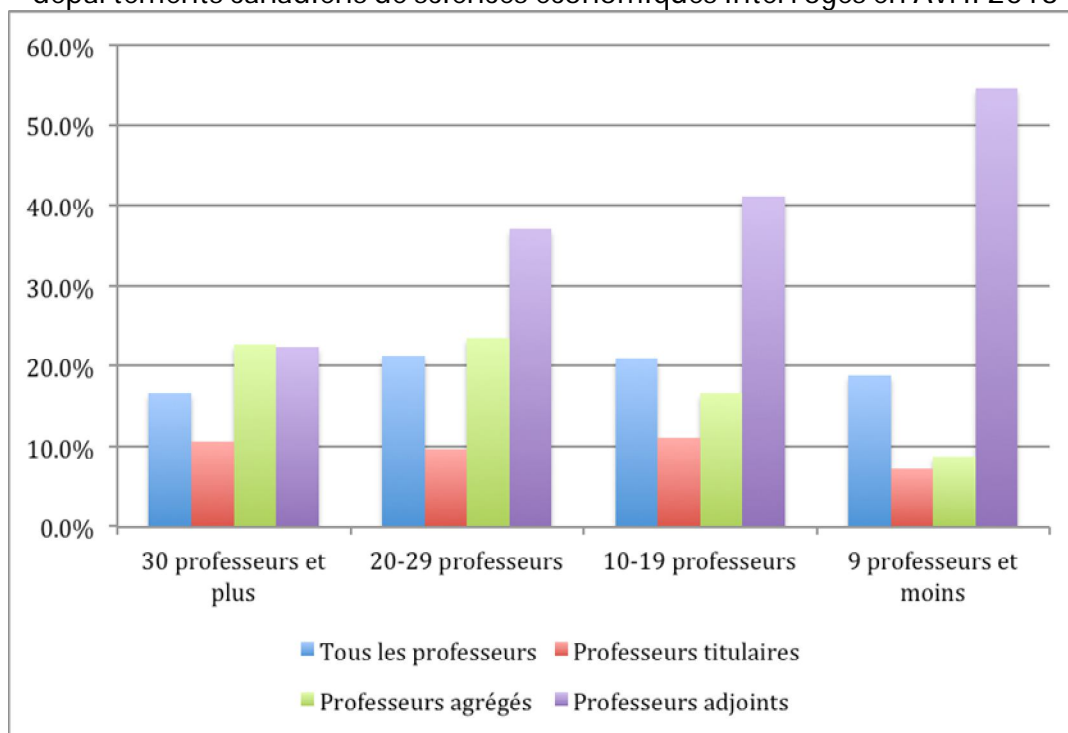
Source : Sondage du RFÉ (2013)

Parmi les départements de sciences économiques au Canada, la proportion de femmes varie considérablement selon les catégories de professeur et la taille des

départements (voir la figure 3 et le tableau A3 dans l'annexe A). En moyenne, les petits départements ont une plus forte proportion de femmes professeurs adjoints que les gros départements. Les femmes au sein des départements de moins de 10 professeurs représentent 55% des professeurs adjoints alors qu'elles représentent 22% des professeurs adjoints des départements constitués de 30 professeurs et plus.

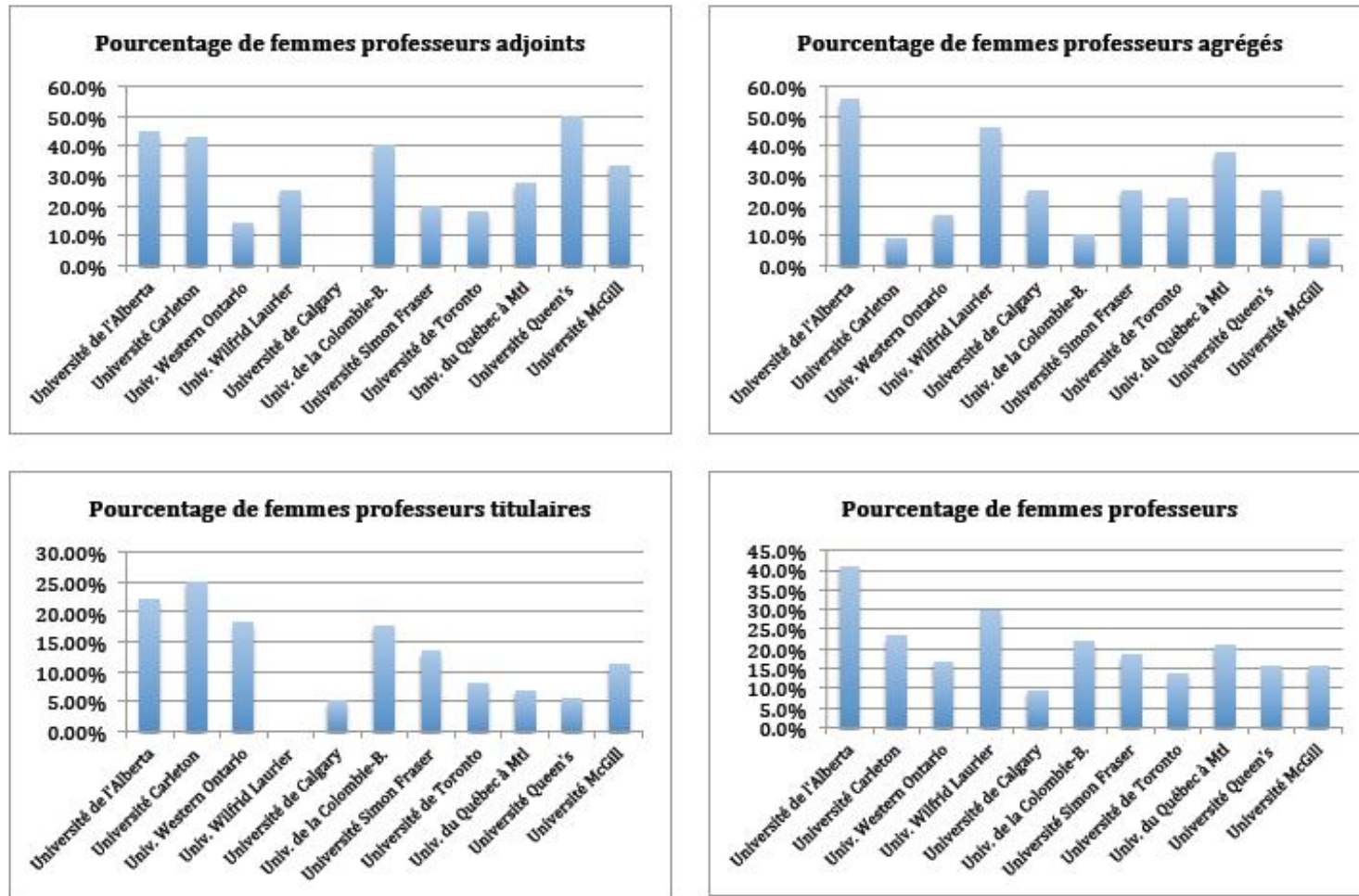
D'autre part, par rapport aux départements constitués de 9 professeurs et moins, les départements constitués de 30 professeurs et plus ont davantage de professeurs titulaires de sexe féminin (11% vs 7%) et de professeurs agrégés de sexe féminin (23% vs 9%). La figure 3 donne l'impression que la représentation des femmes dans les petits départements est plus importante que ce qu'indiquent les chiffres. Il y a 93 femmes parmi le corps professoral des départements comptant 20 professeurs ou plus alors qu'il n'y a que 22 femmes parmi le corps professoral des départements composés de moins de 20 professeurs.

Figure 3 : Pourcentage de femmes parmi le corps professoral selon la taille des départements canadiens de sciences économiques interrogés en Avril 2013



Source : Sondage du RFÉ (2013)

Figure 4: Pourcentage de femmes parmi le corps professoral des onze plus gros départements canadiens de sciences économiques interrogés en Avril 2013



Source : Sondage du RFÉ (2013)

La figure 4 présente la proportion précise de femmes par catégorie de professeurs parmi les plus gros départements de sciences économiques au Canada, définis comme étant composés de 25 professeurs ou plus (voir le tableau A4 en annexe A pour les chiffres exacts). L'objectif de la figure est de permettre à chaque département de faire un suivi de la représentation des femmes et de prendre les mesures appropriées pour remédier à la situation si nécessaire. Par exemple, un département qui a une forte représentation des femmes parmi les professeurs adjoints et agrégés, mais une faible représentation parmi les professeurs titulaires peut tenter d'améliorer la situation en assistant les femmes qui sont membres du corps professoral dans le processus de promotion. Dans le cas d'un département qui possède une forte représentation des femmes aux rangs supérieurs, mais une représentation plus faible aux rangs inférieurs, il est de mise de mettre l'emphase sur les candidats de sexe féminin au cours du processus d'embauche.

Le tableau 2 présente des statistiques sur la proportion de femmes parmi les étudiants en sciences économiques. Dix-sept des 33 départements qui ont répondu au sondage offrent un programme de doctorat en sciences économiques. En 2012-2013, environ un tiers de ces étudiants au doctorat étaient des femmes, indépendamment de leur degré d'avancement dans le programme. La proportion de femmes était plus élevée chez les étudiants de maîtrise: 42% pour l'année scolaire 2012-2013 et de 36% parmi ceux qui ont terminé leur maîtrise l'année précédente (2011-2012). La proportion de femmes parmi les étudiants dans leur dernière année de baccalauréat (43%) était très semblable à celle chez étudiants de maîtrise, malgré une présence plus accrue de femmes dans le programme de majeure en sciences économiques (44%) que le programme spécialisé en sciences économiques (35%).

Tableau 2: Pourcentage de femmes parmi les étudiants des départements canadiens de sciences économiques interrogés

Étudiants en sciences économiques		Pourcentage de femmes	Nombre total
Doctorat	Tous	32.0%	387
	Première année (2012-13)	33.7%	83
	En rédaction de thèse (2012-13)	32.1%	240
	Diplômés au cours de l'année précédente (2011-12)	29.7%	64
	Nombre de départements offrant le programme de doctorat (Taux de réponse: 14/17)		17
Maîtrise	Étudiants actuels (2012-13)	42.4%	663
	Diplômés au cours de l'année précédente (2011-12)	36.7%	425
	Nombre de départements offrant le programme de maîtrise (Taux de réponse: 19/21)		21
Baccalauréat	Tous	42.8%	2909
	Majeure en sciences économiques (2011-12)	44.4%	2381
	Baccalauréat spécialisé en sciences économiques (2011-12)	35.6%	528
	(Taux de réponse: 20/33)		

Source : Sondage du RFÉ (2013)

Les nouveaux titulaires d'un doctorat en sciences économiques ont obtenu des emplois dans divers secteurs (tableau 3). Parmi ceux ayant obtenu un emploi au Canada ou aux États-Unis, les femmes étaient plus présentes chez ceux travaillant dans le secteur privé (40%) par rapport à ceux travaillant dans le secteur public (29%) ou occupant un poste universitaire dans un département offrant le programme de doctorat (11%) ou ne l'offrant pas (0%). Il est important, cependant, de souligner que plusieurs départements interrogés n'étaient pas en mesure de fournir des chiffres sur la situation de l'emploi de leurs étudiants récemment diplômés de leur programme de doctorat, causant une réduction considérable de la taille de l'échantillon.

Tableau 3: Pourcentage de femmes parmi les nouveaux diplômés du doctorat sur le marché du travail en 2012 des départements canadiens de sciences économiques interrogés

Nouveaux diplômés du doctorat (Taux de réponse: 12/17)		Pourcentage de femmes	Nombre total
Diplômés du doctorat sur le marché du travail (2011-12)		21.2%	66
Canada/ États-Unis	poste universitaire au sein d'un département offrant le programme de doctorat	11.1%	18
	poste universitaire au sein d'un département n'offrant pas le programme de doctorat	0.0%	8
	poste dans le secteur public	28.6%	14
	poste dans le secteur privé	40.0%	5
À l'étranger	poste universitaire	28.6%	21
	poste non-universitaire	-	0

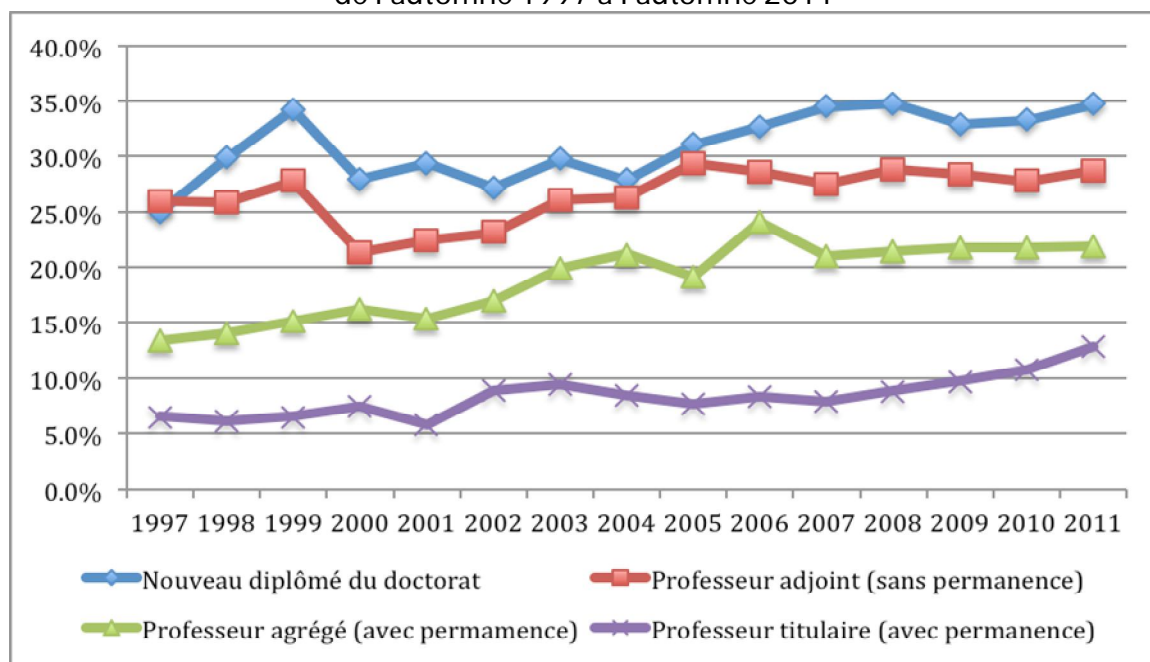
Source : Sondage du RFE (2013)

4. Le statut des femmes dans les départements de science économiques aux États-Unis durant la dernière décennie

Puisque plusieurs départements canadiens de sciences économiques emploient des de nouveaux diplômés en provenance des États-Unis, il est intéressant d'examiner la représentation des femmes aux États-Unis. Depuis 1993, l'association américaine « *Committee on the Status of Women in the Economics Profession* » (CSWEP) a mené une enquête annuelle auprès de tous les départements en sciences économiques offrant le programme de doctorat aux États-Unis afin de faire le suivi de la situation des femmes dans la profession d'économiste. La situation aux États-Unis est assez semblable à celle du Canada. Selon leur enquête, la proportion totale de femmes parmi les économistes a augmenté lentement mais régulièrement au cours de la dernière décennie (voir la figure 5). Bien que les femmes soient plus présentes dans toutes les catégories de professeurs des départements, les nouveaux diplômés du doctorat ont la plus grande proportion de femmes, suivi par les professeurs adjoints, les professeurs agrégés et finalement, les professeurs titulaires, et ce tout au long de

la période 2000 à 2011. En 2011, la proportion moyenne de femmes était de 35% chez les diplômés nouvellement titulaires d'un doctorat, 29% chez les professeurs adjoints sans permanence, 31% pour les professeurs agrégés sans permanence, 22% pour les professeurs agrégés permanents et 13% pour les professeurs titulaires (voir le tableau A5 en annexe pour les chiffres exacts au cours de cette période). Le tableau 4 présente une histoire semblable lorsqu'on considère uniquement les 20 plus importants départements en sciences économiques aux États-Unis (tels qu'identifiés par le CSWEP)¹. Par contre, dans l'ensemble, les femmes sont moins présentes dans ces départements prestigieux.

Figure 5: Pourcentage de femmes dans les départements de sciences économiques aux États-Unis qui offrent le programme de doctorat de l'automne 1997 à l'automne 2011



Source: *Committee on the Status of Women in the Economics Profession (2011)*

¹ Le classement utilisé est celui présenté dans l'édition 2010 de "U.S. News and World Report". Il y a 21 départements dans le top 20 des départements les plus importants en raison d'égalités dans le classement. Les départements en question, dans l'ordre du classement, sont les suivants: l'université Harvard, le Massachusetts Institute of Technology, l'université Princeton, l'université de Chicago, l'université Stanford, l'université de la Californie-Berkeley, l'université Yale, l'université Northwestern, l'université de Pennsylvanie, l'université Columbia, l'université du Minnesota, l'université New York, l'université du Michigan, le California Institute of Technology, l'université de la Californie-Los Angeles, l'université de la Californie-San Diego, l'université du Wisconsin, l'université Cornell, l'université Brown, l'université Carnegie Mellon et l'université Duke.

Tableau 4: Proportion de femmes parmi les 20 plus importants départements de sciences économiques aux États-Unis qui offrent le programme de doctorat par année scolaire se terminant dans l'année indiquée

Départements offrant le programme de doctorat		2008	2009	2010	2011
Membres du corps professoral					
Professeur Adjoint	Pourcentage de femmes	26.6	24.1	21.9	22.3
	Nombre de femmes	55	47	48	44
Professeur agrégé	Pourcentage de femmes	20.0	21.1	23.7	26.6
	Nombre de femmes	14	15	22	25
Professeur titulaire	Pourcentage de femmes	9.1	8.4	9.2	13.7
	Nombre de femmes	42	38	46	56
Professeur en voie d'obtenir leur permanence ou avec permanence	Pourcentage de femmes	15.0	13.9	14.3	17.8
	Nombre de femmes	111	100	116	125
Autre (sans possibilité de permanence)	Pourcentage de femmes	26.8	34.3	34.5	28.5
	Nombre de femmes	38	34	39	49
Tous	Pourcentage de femmes	16.9	16.4	16.7	19.9
	Nombre de femmes	149	134	155	174
Étudiants au doctorat					
Première année	Pourcentage de femmes	28.3	27.0	25.1	27.6
	Nombre de femmes	125	120	122	124
En rédaction de thèse	Pourcentage de femmes	27.4	28.7	27.0	29.5
	Nombre de femmes	349	390	395	420
Nouveau Diplômé	Pourcentage de femmes	29.4	27.0	28.1	28.0
	Nombre de femmes	107	98	92	90
Étudiants au baccalauréat					
Étudiants dans leur dernière année	Pourcentage de femmes	N.D.	34.2	34.6	36.6
	Nombre de femmes	N.D.	1500	1931	2422
<i>Taux de réponse</i>		<i>20/20</i>	<i>20/20</i>	<i>21/21</i>	<i>21/21</i>

N.D. =non-disponible

Source: Committee on the Status of Women in the Economics Profession (2011)

Le tableau 5 présente un aperçu de la répartition des sexes parmi les diplômés du doctorat sur le marché du travail en provenance des 20 plus importants départements de sciences économiques aux États-Unis (tel qu'identifié par le CSWEP) dans l'année suivant l'obtention de leur diplôme. Dans l'ensemble, le pourcentage de femmes sur le marché du travail entre 2008 et 2011 a été plutôt constant, soit environ 30%, sauf pour 2009 où ce nombre a chuté à 23,5%.

Chez les diplômés employés aux États-Unis, le pourcentage de femmes qui ont obtenu des emplois universitaires et des emplois dans le secteur public a légèrement augmenté de 2008 à 2011, mais a diminué chez ceux qui ont obtenu des emplois dans le secteur privé au cours de la même période. Le pourcentage de femmes parmi les diplômés qui ont obtenu un emploi à l'extérieur des États-Unis a augmenté de 2008 à 2011 et ce changement s'explique en grande partie par une présence accrue de femmes chez ceux ayant obtenu des postes universitaires à l'extérieur des États-Unis.

Tableau 5: Proportion de femmes nouvellement diplômées du doctorat des 20 plus importants départements de sciences économiques aux États-Unis et qui sont sur le marché du travail par année scolaire se terminant dans année indiquée

Emploi		2008	2009	2010	2011
Emploi aux États-Unis	Pourcentage de femmes	28.8	19.7	30.7	30.6
	Nombre de femmes	71	47	61	63
Poste universitaire dans un département offrant le doctorat	Pourcentage de femmes	27.1	16.1	34.5	31.2
	Nombre de femmes	32	19	40	29
Poste universitaire dans un département n'offrant pas le doctorat	Pourcentage de femmes	22.7	17.1	21.4	53.3
	Nombre de femmes	5	6	6	8
Poste dans le secteur public	Pourcentage de femmes	26.5	22.0	25.9	28.8
	Nombre de femmes	13	9	7	15
Poste dans le secteur privé	Pourcentage de femmes	36.8	28.9	28.6	23.9
	Nombre de femmes	21	13	8	11
Emploi à l'extérieur des États-Unis	Pourcentage de femmes	22.6	27.1	26.7	26.5
	Nombre de femmes	21	29	31	27
Poste universitaire	Pourcentage de femmes	19.7	25.0	27.2	25.4
	Nombre de femmes	12	21	25	18
Poste non-universitaire	Pourcentage de femmes	28.1	34.8	25.0	29.0
	Nombre de femmes	9	8	6	9
Sans emploi	Pourcentage de femmes	20.0	16.7	25.0	20.0
	Nombre de femmes	1	1	1	1
Total sur le marché du travail	Pourcentage de femmes	29.5	23.5	30.6	29.1
	Nombre de femmes	93	77	93	91
<i>Taux de réponse</i>		<i>20/20</i>	<i>20/20</i>	<i>21/21</i>	<i>21/21</i>

Source: Committee on the Status of Women in the Economics Profession (2011)

Dans l'ensemble, même si les femmes sont encore très minoritaires parmi les économistes aux États-Unis, il semble qu'elles soient en train de devenir de plus en

plus présentes dans la profession, ce qui semble également avoir été le cas au cours de la dernière décennie au Canada.

5. Conclusion

Bien que les femmes soient encore minoritaires dans les départements de sciences économiques, leur situation semble s'être améliorée au cours de la dernière décennie, à la fois au Canada et aux États-Unis. Selon les résultats d'une enquête effectuée auprès des départements de sciences économiques du Canada, à compter d'avril 2013, la proportion de femmes professeurs était plus faible chez les professeurs de rang supérieur. Les femmes étaient beaucoup moins présentes chez les professeurs titulaires (10%). Elles étaient un peu plus présentes chez les professeurs agrégés permanents (21%) et encore plus présentes chez les professeurs adjoints sans permanence (30,5%). De même, la présence de femmes parmi les étudiants semble diminuer à mesure que les étudiants s'inscrivent à des programmes de niveau supérieur. Parmi les élèves de l'année scolaire 2012-2013, 43% des étudiants finissants au baccalauréat et 42% des étudiants à la maîtrise étaient des femmes, comparativement à 33% des étudiants au doctorat.

Bibliographie

Association Canadienne des professeures et professeurs d'université. (2004). *Almanach de l'enseignement postsecondaire au Canada de l'ACPPU 2004*, Ottawa, consulté le 17 avril 2012. Adresse:
http://www.caut.ca/docs/almanac/2004_caut_almanac_en.pdf?sfvrsn=2

Association Canadienne des professeures et professeurs d'université. (2005). *Almanach de l'enseignement postsecondaire au Canada de l'ACPPU 2005*, Ottawa, consulté le 17 avril 2012. Adresse:
http://www.caut.ca/docs/almanac/2005_caut_almanac_en.pdf?sfvrsn=2

Association Canadienne des professeures et professeurs d'université. (2006). *Almanach de l'enseignement postsecondaire au Canada de l'ACPPU 2006*, Ottawa, consulté le 17 avril 2012. Adresse:
http://www.caut.ca/docs/almanac/2006_caut_almanac_en.pdf?sfvrsn=2

Association Canadienne des professeures et professeurs d'université. (2007). *Almanach de l'enseignement postsecondaire au Canada de l'ACPPU 2007*, Ottawa, consulté le 17 avril 2012. Adresse:
http://www.caut.ca/docs/almanac/2007_caut_almanac_en.pdf?sfvrsn=2

Association Canadienne des professeures et professeurs d'université. (2008). *Almanach de l'enseignement postsecondaire au Canada de l'ACPPU 2008-2009*, Ottawa, consulté le 17 avril 2012. Adresse:
http://www.caut.ca/docs/almanac/2008_caut_almanac_en.pdf?sfvrsn=2

Association Canadienne des professeures et professeurs d'université. (2009). *Almanach de l'enseignement postsecondaire au Canada de l'ACPPU 2009-2010*, Ottawa, consulté le 17 avril 2012. Adresse:
http://www.caut.ca/docs/almanac/2009_caut_almanac_en.pdf?sfvrsn=2

Association Canadienne des professeures et professeurs d'université. (2010). *Almanach de l'enseignement postsecondaire au Canada de l'ACPPU 2010-2011*, Ottawa, consulté le 17 avril 2012. Adresse:
http://www.caut.ca/docs/almanac/2010_caut_almanac_en.pdf?sfvrsn=2

Association Canadienne des professeures et professeurs d'université. (2011). *Almanach de l'enseignement postsecondaire au Canada de l'ACPPU 2011-2012*, Ottawa, consulté le 17 avril 2012. Adresse:
<http://www.caut.ca/docs/default-source/almanac/almanac-2011-2012.pdf?sfvrsn=0>

Association Canadienne des professeures et professeurs d'université. (2012). *Almanach de l'enseignement postsecondaire au Canada de l'ACPPU 2012-2013*, Ottawa, consulté le 17 avril 2012. Adresse: <http://www.caut.ca/docs/almanac/2012-2013-caut-almanac-of-post-secondary-education-in-canada.pdf?sfvrsn=0>

Bansak, Cynthia et Martha Starr. (2008). "Gender Differences in Predispositions towards Economics", mimeo, juillet 2008.

Committee on the Status of Women in the Economics Profession. (2011). Rapport annuel: 2011 *Report of the Committee on the Status of Women in the Economics Profession*, consulté le 17 avril 2012. Adresse: http://www.aeaweb.org/committees/cswep/annual_reports/2011_CSWEF_Annual_Report.pdf

Dolado, Juan J., Felgueroso, Florentino et Miguel Almunia. (2006). "Do Men and Women-Economists Choose the Same Research Field?: Evidence from Top-50 Departments", mimeo.

Ginther, Donna K. et Shulamit Kahn. (2004). "Women in Economics: Moving Up or Falling Off the Academic Career Ladder", *Journal of Economic Perspectives*, 18(3), Été 2004, 193-214.

McDowell, John M., Larry D. Singell, Jr. et James P. Ziliak. (1999). "Cracks in the Glass Ceiling: Gender and Promotion in the Economics Profession", *Gender and Economic Transactions*, 89(2), Mai 1999, 392-396.

Annexe A: Tableaux et figures

Tableau A1: Pourcentage de femmes parmi le corps professoral des départements de sciences économiques au Canada de 2000 à 2009*

		2000- 2001	2001- 2002	2003- 2004	2004- 2005	2005- 2006	2006- 2007	2007- 2008	2008- 2009	2009- 2010
Professeur titulaire	% Femmes	4.2%	4.2%	5.1%	5.4%	7.4%	7.5%	8.3%	9.3%	10.2%
	Nombre total	378	361	351	333	405	402	396	387	354
Professeur agrégé	% Femmes	13.1%	15.8%	17.0%	18.6%	19.6%	20.0%	21.2%	20.8%	19.4%
	Nombre total	306	292	264	258	291	300	297	303	324
Professeur adjoint	% Femmes	26.2%	21.9%	25.5%	26.0%	27.9%	30.5%	34.9%	33.7%	37.0%
	Nombre total	306	183	213	231	258	246	258	267	243
Autre (ex: chargé de cours)	% Femmes	40.7%	44.8%	31.6%	35.3%	37.5%	31.3%	22.2%	25.0%	29.2%
	Nombre total	27	29	39	51	48	48	54	48	72
Tous	% Femmes	12.6%	13.2%	14.9%	16.5%	17.7%	18.1%	19.7%	20.0%	21.1%
	Nombre total	879	865	867	873	1002	996	1005	1005	993

*Note: Les données n'étaient pas disponibles pour 2002-2003

Source: Association canadienne des professeures et professeurs d'université (2004, 2005, 2006, 2007, 2008, 2009, 2010, 2011, 2012)

Tableau A2: Pourcentage de femmes parmi les étudiants des départements de sciences économiques au Canada de 2001 à 2008*

		2001- 2002	2003- 2004	2004- 2005	2005- 2006	2006- 2007	2007- 2008	2008- 2009
Baccalauréat	% Femmes	40.2%	40.2%	39.5%	39.1%	37.5%	37.0%	37.4%
	Nombre total	10853	12854	13569	13329	12473	12201	11966
Maîtrise	% Femmes	38.4%	46.1%	45.1%	46.4%	46.6%	44.8%	42.9%
	Nombre total	1066	1302	1309	1282	1285	1210	1234
Doctorat	% Femmes	33.2%	33.5%	34.9%	36.0%	32.7%	32.0%	32.7%
	Nombre total	442	554	598	618	632	645	634

*Note: Les données n'étaient pas disponibles pour 2002-2003

Source: Association canadienne des professeures et professeurs d'université (2004, 2005, 2006, 2007, 2008, 2009, 2010, 2011, 2012)

Tableau A3 : Pourcentage de femmes parmi le corps professoral selon la taille des départements canadiens de sciences économiques interrogés en Avril 2013

		30 professeurs et plus	20-29 professeurs	10-19 professeurs	9 professeurs et moins
Professeur titulaire	% Femmes	22.4%	37.1%	41.2%	54.5%
	Nombre total	59	62	17	11
Professeur agrégé	% Femmes	22.6%	23.5%	16.7%	8.7%
	Nombre total	55	102	18	23
Professeur adjoint	% Femmes	10.7%	9.7%	11.1%	7.1%
	Nombre total	103	103	27	14
Tous les professeurs	% Femmes	16.6%	21.3%	21.0%	18.8%
	Nombre total	217	267	62	48
Nombre de départements:		6	11	5	11

Source : Sondage du RFÉ (2013)

Tableau A4: Pourcentage de femmes parmi le corps professoral
des onze plus gros départements canadiens de sciences économiques
interrogés en avril 2013

	Total	Hommes	Femmes	%Femmes
Université Carleton				
Département des sciences économiques				
Professeur titulaire	8	6	2	25.0%
Professeur agrégé	11	10	1	9.1%
Professeur adjoint	7	4	3	42.9%
Tous les professeurs	26	20	6	23.1%
Chargés d'enseignements	37	29	8	21.6%
Université McGill				
Département des sciences économiques				
Professeur titulaire	9	8	1	11.1%
Professeur agrégé	11	10	1	9.1%
Professeur adjoint	6	4	2	33.3%
Tous les professeurs	26	22	4	15.4%
Chargés d'enseignements	N.D.	N.D.	N.D.	N.D.
Université Queen's				
Département des sciences économiques				
Professeur titulaire	18	17	1	5.6%
Professeur agrégé	4	3	1	25.0%
Professeur adjoint	4	2	2	50.0%
Tous les professeurs	26	22	4	15.4%
Chargés d'enseignements	10	9	1	10.0%
Université Simon Fraser				
Département des sciences économiques				
Professeur titulaire	15	13	2	13.3%
Professeur agrégé	8	6	2	25.0%
Professeur adjoint	10	8	2	20.0%
Tous les professeurs	33	27	6	18.2%
Chargés d'enseignements	1	1	0	0.0%
Université de l'Alberta				
Département des sciences économiques				
Professeur titulaire	9	7	2	22.2%
Professeur agrégé	9	4	5	55.6%
Professeur adjoint	9	5	4	44.4%
Tous les professeurs	27	16	11	40.7%
Chargés d'enseignements	16	12	4	25.0%
Université de la Colombie-Britannique				
(Vancouver School of Economics)				
Département des sciences économiques				
Professeur titulaire	17	14	3	17.6%
Professeur agrégé	10	9	1	10.0%
Professeur adjoint	10	6	4	40.0%

Tous les professeurs	37	29	8	21.6%
Chargés d'enseignements	16	10	6	37.5%
Université de Calgary				
Département des sciences économiques				
Professeur titulaire	20	19	1	5.0%
Professeur agrégé	8	6	2	25.0%
Professeur adjoint	4	4	0	0.0%
Tous les professeurs	32	29	3	9.4%
Chargés d'enseignements	0	0	0	-
Université du Québec à Montréal (UQAM)				
Département des sciences économiques				
Professeur titulaire	15	14	1	6.7%
Professeur agrégé	8	5	3	37.5%
Professeur adjoint	11	8	3	27.3%
Tous les professeurs	34	27	7	20.6%
Chargés d'enseignements	30	23	7	23.3%
Université de Toronto				
Département des sciences économiques				
Professeur titulaire	25	23	2	8.0%
Professeur agrégé	9	7	2	22.2%
Professeur adjoint	17	14	3	17.6%
Tous les professeurs	51	44	7	13.7%
Chargés d'enseignements	12	9	3	25.0%
Université Western Ontario				
Département des sciences économiques				
Professeur titulaire	11	9	2	18.2%
Professeur agrégé	12	10	2	16.7%
Professeur adjoint	7	6	1	14.3%
Tous les professeurs	30	25	5	16.7%
Chargés d'enseignements	10	5	5	50.0%
Université Wilfrid Laurier (School of Business and Economics)				
Département des sciences économiques				
Professeur titulaire	6	6	0	0.0%
Professeur agrégé	13	7	6	46.2%
Professeur adjoint	8	6	2	25.0%
Tous les professeurs	27	19	8	29.6%
Chargés d'enseignements	0	0	0	-

N.D. = non-disponible

Source : Sondage du RFE (2013)

Tableau A5: Pourcentage de femmes dans les départements de sciences économiques aux États-Unis qui offrent le programme de doctorat de l'automne 1997 à l'automne 2011

Départements offrant le programme de doctorat	1997	1998	1999	2000	2001	2002	2003	2004	2005	2006	2007	2008	2009	2010	2011
Étudiants:															
Premières année	31.3	32.2	35.6	38.8	31.9	33.9	34.0	33.9	31.9	31.0	32.7	35.0	33.5	32.1	32.4
En rédaction de thèse	26.8	28.2	33.0	32.3	30.2	30.6	32.7	33.1	33.9	33.6	32.7	33.7	33.5	34.2	34.3
Nouveau diplômé	25.0	29.9	34.2	28.0	29.4	27.2	29.8	27.9	31.1	32.7	34.5	34.8	32.9	33.3	34.7
Professeurs:															
Professeur adjoint (SP)	26.0	25.9	27.8	21.4	22.5	23.2	26.1	26.3	29.4	28.6	27.5	28.8	28.4	27.8	28.7
Professeur agrégé (SP)	11.1	15.9	27.3	17.2	10.0	17.2	24.0	11.6	31.2	24.6	20.0	29.2	25.0	34.1	30.8
Professeur agrégé (AP)	13.4	14.0	15.1	16.2	15.3	17.0	19.9	21.2	19.2	24.1	21.0	21.5	21.8	21.8	21.9
Professeur titulaire (AP)	6.5	6.1	6.5	7.4	5.8	8.9	9.4	8.4	7.7	8.3	7.9	8.8	9.7	10.7	12.8
Nombre de départements	95	92	77	76	69	83	95	98	93	96	102	111	119	121	122

Note: SP= sans permanence, AP=avec permanence

Source: Committee on the Status of Women in the Economics Profession (2011)

Annexe B: Sondage



Sondage sur le statut de la femme au sein de la profession d'économiste au Canada

1) Pour l'année académique 2012-13, veuillez indiquer le nombre de professeurs réguliers avec droits de vote dans votre département qui sont:

Professeurs adjoints sans permanence de sexe MASCULIN	_____
Professeurs adjoints sans permanence de sexe FÉMININ	_____
Professeurs adjoints avec permanence de sexe MASCULIN	_____
Professeurs adjoints avec permanence de sexe FÉMININ	_____
Professeurs agrégés sans permanence de sexe MASCULIN	_____
Professeurs agrégés sans permanence de sexe FÉMININ	_____
Professeurs agrégés avec permanence de sexe MASCULIN	_____
Professeurs agrégés avec permanence de sexe FÉMININ	_____
Professeurs titulaires sans permanence de sexe MASCULIN	_____
Professeurs titulaires sans permanence de sexe FÉMININ	_____
Professeurs titulaires avec permanence de sexe MASCULIN	_____
Professeurs titulaires avec permanence de sexe FÉMININ	_____

2) Pour l'année académique 2012-13, veuillez indiquer le nombre de chargés d'enseignement (sans droit de vote) dans votre département qui sont:

Chargés d'enseignement (avec possibilité de permanence) sans permanence de sexe MASCULIN	_____
Chargés d'enseignement (avec possibilité de permanence) sans permanence de sexe FÉMININ	_____
Chargés d'enseignement (avec possibilité de permanence) avec permanence de sexe MASCULIN	_____
Chargés d'enseignement (avec possibilité de permanence) avec permanence de sexe FÉMININ	_____
Chargés de cours (sans possibilité de permanence) de sexe MASCULIN	_____
Chargés de cours (sans possibilité de permanence) de sexe FÉMININ	_____

3) Votre département offre-t-il un programme d'études de troisième cycle ?

- Oui
- Non (passer à la question 6)



4) Parmi vos étudiants de troisième cycle, veuillez indiquer combien d'entre eux sont:

Étudiants au doctorat en première année (2012-13) de sexe MASCULIN _____
 Étudiants au doctorat en première année (2012-13) de sexe FÉMININ _____
 Étudiants au doctorat en rédaction de thèse (ayant complété les examens
 de synthèse du doctorat, 2012-13) de sexe MASCULIN _____
 Étudiants au doctorat en rédaction de thèse (ayant complété les examens
 de synthèse du doctorat, 2012-13) de sexe FÉMININ _____
 Étudiants ayant obtenu leur diplôme dans l'année précédente (2011-12)
 de sexe MASCULIN _____
 Étudiants ayant obtenu leur diplôme dans l'année précédente (2011-12)
 de sexe FÉMININ _____

5) Parmi vos diplômés de doctorat sur le marché du travail (qui ont obtenu leur diplôme au cours de l'année 2011-12), veuillez indiquer le nombre d'étudiants:

de sexe MASCULIN ayant obtenu un poste universitaire au Canada ou aux États-Unis
 au sein d'un département offrant le programme de doctorat _____
 de sexe FÉMININ ayant obtenu un poste universitaire au Canada ou aux États-Unis
 au sein d'un département offrant le programme de doctorat _____
 de sexe MASCULIN ayant obtenu un poste universitaire au Canada ou aux États-Unis
 au sein d'un département n'offrant pas le programme de doctorat _____
 de sexe FÉMININ ayant obtenu un poste universitaire au Canada ou aux États-Unis
 au sein d'un département n'offrant pas le programme de doctorat _____
 de sexe MASCULIN ayant obtenu un poste au Canada ou aux États-Unis
 dans le secteur public _____
 de sexe FÉMININ ayant obtenu un poste au Canada ou aux États-Unis
 dans le secteur public _____
 de sexe MASCULIN ayant obtenu un poste au Canada ou aux États-Unis
 dans le secteur privé _____
 de sexe FÉMININ ayant obtenu un poste au Canada ou aux États-Unis
 dans le secteur privé _____
 de sexe MASCULIN ayant obtenu un poste universitaire
 à l'extérieur de l'Amérique du Nord _____
 de sexe FÉMININ ayant obtenu un poste universitaire
 à l'extérieur de l'Amérique du Nord _____
 de sexe MASCULIN ayant obtenu un poste non-universitaire
 à l'extérieur de l'Amérique du Nord _____
 de sexe FÉMININ ayant obtenu un poste non-universitaire
 à l'extérieur de l'Amérique du Nord _____



6) Votre département offre-t-il un programme d'études de deuxième cycle ?

- Oui
 Non (passer à la question 8)

7) Parmi vos étudiants de deuxième cycle, veuillez indiquer combien d'entre eux sont:

Étudiants au niveau de la maîtrise (2012-13) de sexe MASCULIN	_____
Étudiants au niveau de la maîtrise (2012-13) de sexe FÉMININ	_____
Étudiants ayant obtenu leur diplôme de maîtrise dans l'année précédente (2011-12) de sexe MASCULIN	_____
Étudiants ayant obtenu leur diplôme de maîtrise dans l'année précédente (2011-12) de sexe FÉMININ	_____

8) Parmi vos étudiants de premier cycle dans leur dernière année de baccalauréat, veuillez indiquer combien d'entre eux sont:

Étudiants au baccalauréat avec majeure en sciences économiques (2012-12) de sexe MASCULIN	_____
Étudiants au baccalauréat avec majeure en sciences économiques (2012-12) de sexe FÉMININ	_____
Étudiants au baccalauréat spécialisé approfondi en sciences économiques (2012-12) de sexe MASCULIN	_____
Étudiants au baccalauréat spécialisé approfondi en sciences économiques (2012-12) de sexe FÉMININ	_____