

## Fire TV Stick 4K Maxの説明



### 同梱内容:



HDMI  
延長ケーブル

USB  
電源ケーブル

電源  
アダプタ

単4  
電池

## Alexa対応音声認識 リモコン Enhanced



電源

音声認識  
ボタン

選択

ホーム

戻る

早戻し

再生/一時停止

音量

ミュート

アプリボタン

マイク

LED  
インジケーター

ナビゲーション

メニュー

早送り

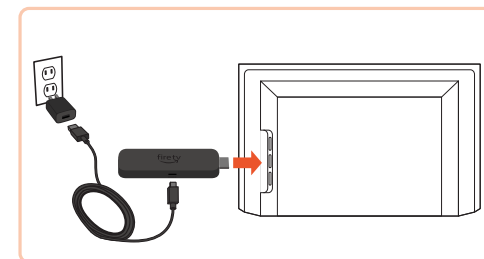
チャンネル

番組表

最近のアイテム

設定

## Fire TV Stick 4K Maxを接続する



- 1 Fire TV Stick 4K MaxをテレビのHDMIポートに接続し、電源ケーブルの一方の端をStickに接続します。
- 2 電源ケーブルのもう一方の端を電源アダプタに接続し、アダプタを電源コンセントに押し込みます。

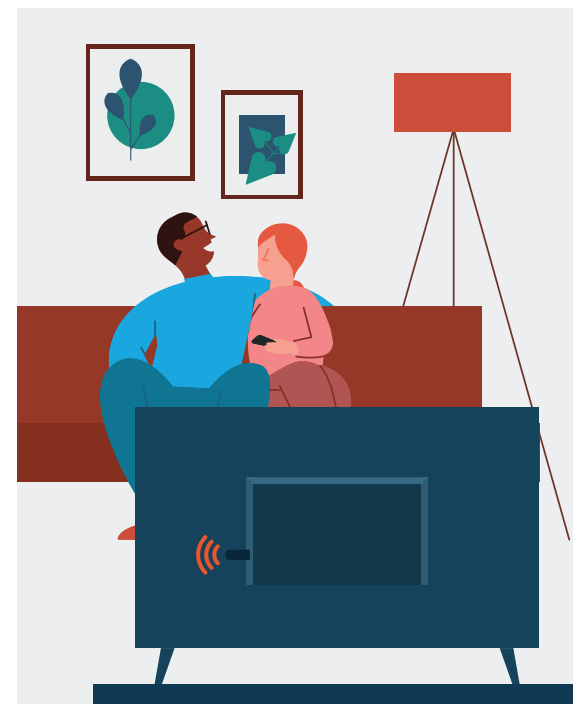
## リモコンのセットアップ



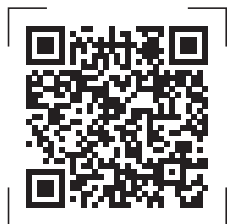
- 1 親指を矢印の位置に置いて長押しし、ラッチを解除します。
- 2 矢印をしっかりと押し、矢印のままスライドさせてカバーを開きます。
- 3 同梱の電池を挿入します。リモコンが自動的に新しいFire TV Stick 4K Maxとペアリングされます。  
**ヒント:** リモコンがペアリングされない場合は、LEDが点滅するまでホームボタンを長押しするか、電池を挿入し直します。

- 3 テレビの電源を入れ、Fire TV Stick 4K Maxを接続した入力 (HDMI 1など) に切り替えます。

**ヒント:** テレビに同梱されているリモコンを使用して、入力を切り替えます。



スキャンによるヘルプや  
詳細な手順の確認



QRコードをスキャンするか、以下にアクセスします。  
[amazon.com/setup/firetvstick4kmax](https://amazon.com/setup/firetvstick4kmax)