

Fire TV Stick 4Kの説明



同梱内容:

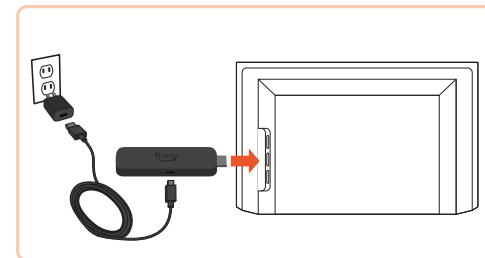


HDMI 延長ケーブル USB 電源ケーブル 電源アダプタ 単4電池

Alexa対応音声認識リモコンの説明



Fire TV Stick 4Kを接続する



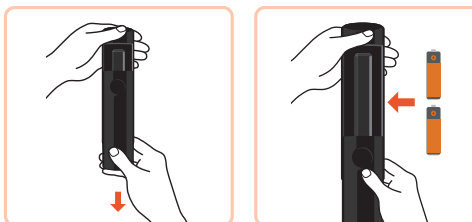
- 1 Fire TV Stick 4KをテレビのHDMIポートに接続し、電源ケーブルの一方の端をStickに接続します。
- 2 電源ケーブルのもう一方の端を電源アダプタに接続し、アダプタを電源コンセントに挿し込みます。



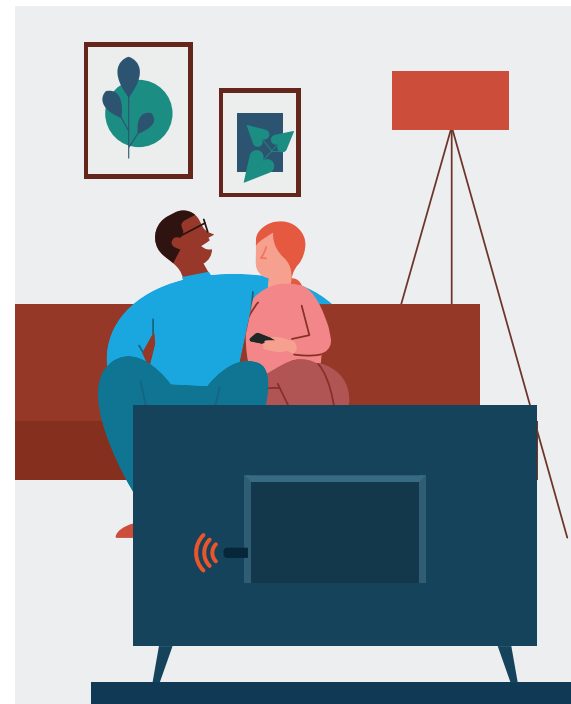
オプション: Fire TV Stick 4KをテレビのHDMIポートに挿し込むのが難しい場合は、同梱のHDMI延長ケーブルを使用します。

- 3 テレビの電源を入れ、Fire TV Stick 4Kを接続した入力 (HDMI 1など) に切り替えます。
ヒント: テレビに同梱されているリモコンを使用して、入力を切り替えます。

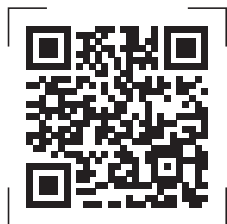
リモコンのセットアップ



- 1 リモコン背面の電池用カバーを取り外し、同梱の電池を挿入します。
- 2 画面の指示に従ってAlexa対応音声認識リモコンをペアリングし、このリモコンでテレビの電源オン/オフや音量調整ができるようにセットアップします。
ヒント: リモコンがペアリングされない場合は、LEDが点滅するまでホーム (🏠) を長押しするか、電池を挿入し直します。



スキャンによるヘルプや
詳細な手順の確認



QRコードをスキャンするか、以下にアクセスします。
amazon.com/setup/firetvstick4k