

User Manual.

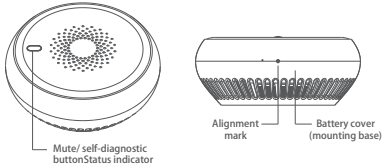


Smoke sensor

• Packing List



• Product Description

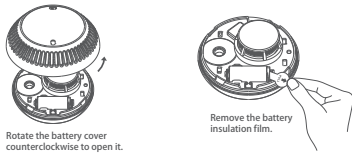


• Indicator and Buzzer States

The status indicator blinks red.	The buzzer beeps	The product generates an alarm
red indicator flashes once every 50 seconds	The buzzer does not make a sound	The product is working properly
The status indicator blinks yellow once every 40 seconds	The buzzer beeps	The product has low power
The status indicator blinks red	The buzzer beeps 4 times	The product is in self-diagnostic state
The status indicator rapidly blinks green	The buzzer does not make a sound	The product is in network configuration mode

• Network Configuration

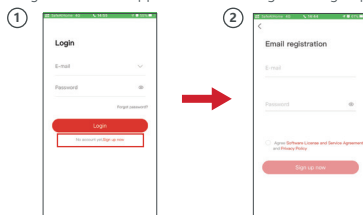
1. Power on the product.



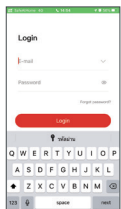
• Start with an app

Download and install the True Smart Living APP to your mobile phone and register account.

- If you never use App True smart Living Press sign up now. to create account.

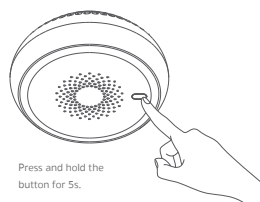


- If you already have an account please Login.



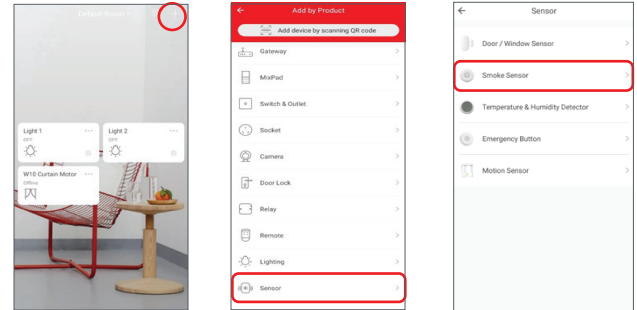
press the button for 5 seconds, the green indicator flashes into the distribution network state, and add the equipment to the distribution network.

Tips:
Network access status: Press the button for 5-10 seconds to join a network. After pressed, the red indicator is steady on, after 5 seconds release the button, the green indicator flashes rapidly to start distribution of the network. If the network access is successful, the green LED remains on for 5 seconds, the green light is always on, and the alarm enters the normal monitoring state. If the product fails to enter the network configuration mode within 60s, the status indicator will be steady yellow for 5s and then off.



Press and hold the button for 5s.

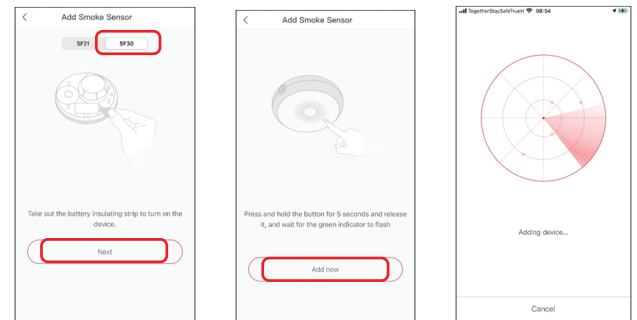
• How to Add Smoke Sensor



1. Press +

2. Select Sensor.

3. Select Smoke Sensor



4. Select SF30 and press Next.

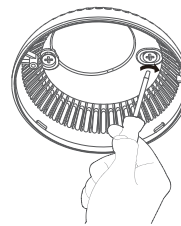
5. Select Add now

6. Adding Device

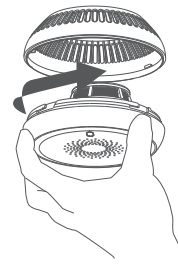
• Installation Instructions

1. Installation methods

① Using screws:

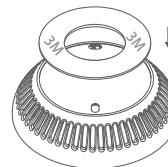


Use screws to fix the mounting base to the ceiling.

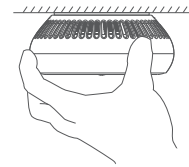


Rotate the product clockwise into the mounting base.

② Using a 3M sticker.

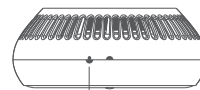


Remove the protective film from the 3M sticker and attach the sticker to the battery cover.

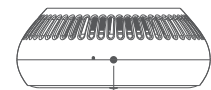


Remove the protective film from the 3M sticker and attach the product to the ceiling.

③ Verifying installation: Verify that the product is installed properly.



If the semicircle on the product and mounting base are not aligned to form an arrow, the product is installed improperly.



If the semicircles on the product and mounting base are aligned to form a circle, the product is installed properly.

Smoke sensor

2. Precautions

- ① Mount the product only on indoor ceilings.
- ② Install the product at least 50 cm away from lighting products.
- ③ Do not install the product in bathrooms or other moist environments.
- ④ Do not install the product in places with non-fire smoke or steam.
- ⑤ Ensure that the temperature of the installation environment is within the range of $-10^{\circ}\text{C} \sim 55^{\circ}\text{C}$.
- ⑥ If a cupboard is near the ceiling, install the product at least 60 cm away from the cupboard.
- ⑦ Install the product at least 150 cm away from ventilators, air conditioners, and air vents.
- ⑧ You are advised to use screws to install the product. If you use a 3M sticker to install it, any product damage or safety accidents incurred therefrom will be your responsibility.
- ⑨ If you choose to use a 3M sticker, affix the product to a smooth, even, dry, and clean surface.
- ⑩ Regularly check whether the product is attached to the surface securely to prevent it from falling down.
 - The product cannot be mounted to the mounting base unless the battery is installed.
 - If you affix the product to a painted surface, peeling of the paint may cause the product to fall down. If this occurs, you are liable for any problems incurred therefrom.

● Fire Alarm Function

1. When the product detects smoke, it immediately sends audible and visual alarm signals.
2. In case of fire, take proper measures immediately. For example, call the fire emergency number, or use a fire extinguisher to put out the fire.
3. If there is no fire, press the mute/self-diagnostic button to mute the product. The product will be mute for 90s. During this period, the product will not generate any audible or visual alarm. After 90s, the product will be restored to the detection state.
4. The product will generate a fire alarm when the following items contact it directly:
 - ① Mist sprayed from pesticides or cosmetics
 - ② Smoke generated by cigarettes and incense sticks
 - ③ Smoke-type or thermal evaporation-type pesticides
 - ④ Cooking smoke or steam
 - ⑤ Condensation

Alarm and Test

1. Detection state: The status indicator blinks red at 50s intervals.
2. Self-diagnostic state: When you press the mute/self-diagnostic button, the status indicator will turn red. If you press and hold the mute/self-diagnostic button for less than 5s, the product will enter the self-diagnostic state, the status indicator will blink red, and the buzzer will generate a sound (same as that in alarm state).
3. The product sends a heartbeat message every 4 hours to report its status to the alarm controller.
 - ① When the smoke density reaches the preset alarm threshold, the product generates an alarm.
 - ② Test the product at least once every week.
 - ③ During a test, keep away from the speaker because the loud alarm sound may damage your hearing.
 - ④ If the product generate an alarm when it is monitoring, potential risks may exist.
 - Do not ignore the alarm and try to locate the cause.

IMPORTANT:

Ignoring the alarm could result in property damage, personal injury, or even death. If the product fails a test, see "Troubleshooting" to rectify the fault. If the fault persists, replace the product immediately.

● Mute Function

If the product generates an alarm, potential risks may exist. Before you mute the product, ensure that there is no fire. Do not block the product or disable it in any way. If you do so, the product can no longer provide you with protection. If the product generates an alarm because it detects smoke in the kitchen but not a fire (for example, bacon frying), press the mute/self-diagnostic button on the panel to mute the product. When the product is muted, the status indicator will rapidly blink red. The product sensitivity will be restored automatically within 90s.

Note: If the smoke density surrounding the product is still high, the product will generate an alarm again. Open the door and window to let out the smoke.

If you do not know the cause for the alarm, try to locate the source of the smoke, as ignoring the alarm could result in property damage, personal injury, or even death.

● Routine Maintenance

The product has a maintenance-free design. You only need to perform the following routine operations to ensure that the product works properly.

- ① Test the product at least once every week. For details on how to test the product, see "Alarm and Test".
- ② Keep the product clean and remove dust from it with a vacuum cleaner and soft brush at least once every year.

Use a cotton cloth or sponge to clean the product. Do not use solvents or detergents, which may enter the product and cause damage to the sensor or circuit.

Note: Do not paint your product. The paint may block smoke intake vents of the product, causing the product to malfunction.

● Troubleshooting

If the product malfunctions, its battery may have reached its valid lifespan or the product may be affected by dust, smoke residue, or other dirt. If this is the case, refer to "Routine Maintenance" for instructions on cleaning the product. If the fault persists, perform the following operations:

- ① If the product does not respond, check whether the product is correctly mounted to the mounting base.
- ② If the product intermittently beeps (at about 40s intervals), the battery level is low. Replace the battery within one week.
- ③ If you often encounter non-fire alarm, please try to relocate your smoke alarm.
- ④ If the product generates alarms frequently when there is no fire or smoke, clean the product or reinstall the product in another position.

IMPORTANT

If the fault persists after you perform the preceding operations, contact the local vendor. Do not disassemble the product yourself, or the warranty service for the product will become invalid.

● Technical Parameters

Wireless Technology	Zigbee
Transmission Frequency	2.4G
Working Voltage	DC3V
Undervoltage Alarm	Supported
Working Temperature	$-10^{\circ}\text{C} \sim +55^{\circ}\text{C}$
Detector Type	Independent smoke detector
Alarm Sound Pressure	$\geq 80 \text{ dB}$ (3 m in front of the smoke detector)
Installation Position	Ceiling
Battery Lifespan	More than one year (20 times per day)
Dimensions	$\Phi 90 \times 37 \text{ mm}$

User Manual.

คู่มือการใช้งานอุปกรณ์

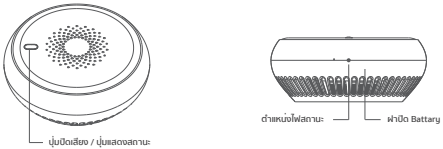


Smoke sensor

• Packing List



• รายละเอียดอุปกรณ์

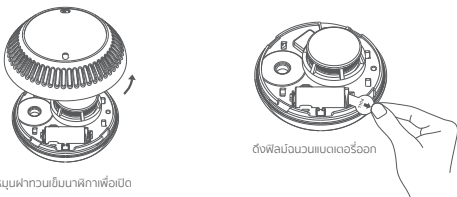


• สถานที่ของไฟและสถานที่ของตัวส่งเสียง

ไฟแสดงสถานะ-กรพริบเป็นสีตอง	ตัวส่งเสียงดัง	ตัวอุปกรณ์ส่งเสียงเตือน
ไฟแสดงสถานะ-กรพริบเป็นสีตอง 1 ครั้งทุก 50 วินาที	ไม่มีเสียง	ตัวอุปกรณ์ทำงานถูกต้อง
ไฟแสดงสถานะ-กรพริบเป็นสีตอง 1 ครั้งทุก 40 วินาที	ตัวส่งเสียงดัง	ตัวอุปกรณ์มี battery ต่ำ
ไฟแสดงสถานะ-กรพริบเป็นสีตอง	ตัวส่งเสียงดัง 4 ครั้ง	ตัวอุปกรณ์อยู่ในโหมดการหาเครือข่าย
ไฟแสดงสถานะ-กรพริบเป็นสีเขียวอย่างรวดเร็ว	ไม่มีเสียง	ตัวอุปกรณ์อยู่ในโหมดการหาเครือข่าย

• การกำหนดค่าครื่องง่าย

1. เปิดการใช้งานอุปกรณ์



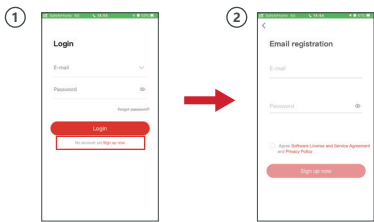
หมุนฝาครอบขึ้นเบาๆ เพื่อเปิด

ตั้งฝาปิดบนแบตเตอรี่

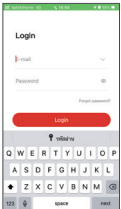
• วิธีการใช้งาน

1. ดาวน์โหลด APP True Smart Living

- กรณีไม่เคยใช้งานมาก่อนทำการสมัคร Account โดยการกดที่ Sign up now และกรอกข้อมูลให้เรียบร้อย

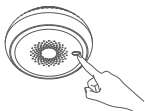


- กรณีเคยใช้งานมาแล้วให้กด Login เข้า APP True Smart Living



คำแนะนำ

กดปุ่ม 5 วินาทีไฟแสดงสถานะสีเขียวจะกะพริบ จากนั้นให้ทำการเพิ่มอุปกรณ์ลงไป

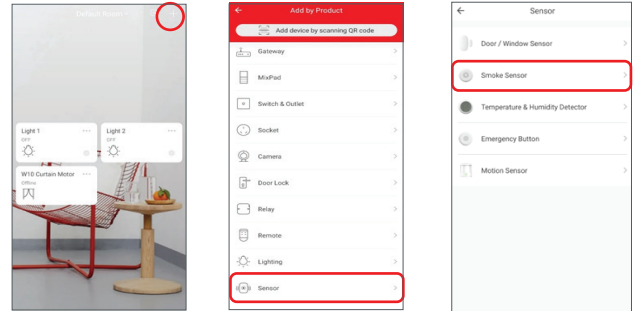


กดปุ่มค้างไว้เป็นเวลา 5 วินาที

Tips:

กดปุ่มค้างไว้เป็นเวลา 5 วินาทีถึง 10 วินาทีเพื่อทำให้อุปกรณ์เข้าสู่โหมดการตั้งค่า
เมื่อกดปุ่มไฟแสดงสถานะเป็นสีเขียวค้าง
เมื่อกดปุ่มค้างไว้เป็นเวลา 5 วินาทีไฟแสดงสถานะจะดับ. เมื่อสถานะไฟแสดงสถานะดับ รอประมาณ 20 วินาที
เพื่อเข้าสู่โหมดการกำหนดค่า. ระหว่างนี้ไฟแสดงสถานะจะกะพริบเป็นสีเขียว (อาจจะพริบไม่สม่ำเสมอ)

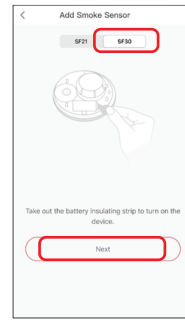
• วิธีการ add Smoke Sensor



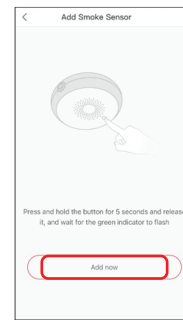
1. เลือกเครื่องหมาย +

2. เลือก Sensor

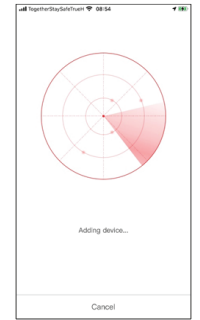
3. เลือก Water leakage sensor



4. เลือกรุ่น SF 30 แล้วกด Next



5. กด Add now

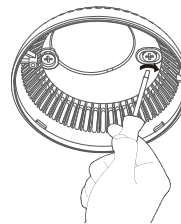


6. App ทำการหา Sensor

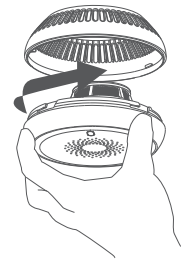
• วิธีการติดตั้ง

1. การติดตั้งอุปกรณ์

① ใช้สกรู

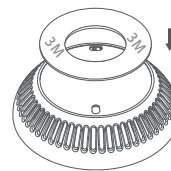


ใช้สกรูเพื่อยึดฐานกับเพดาน

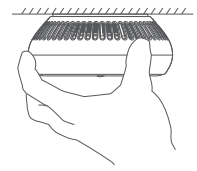


หมุนอุปกรณ์ตามเข็มนาฬิกาเข้าไปในฐานยึด

② ใช้ สติ๊กเกอร์กาว 3M

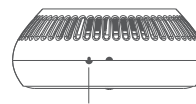


นำสติ๊กเกอร์กาว 3M ติดที่ฐาน

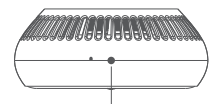


นำอุปกรณ์ไปติดตั้งที่เพดาน

③ การตรวจสอบว่าติดตั้งผลิตภัณฑ์อย่างถูกต้อง



หากอุปกรณ์วางลงบนอุปกรณ์อยู่ในแนวเดียวกันกับเส้นบนฐานยึดเป็นลูกศร อุปกรณ์ติดตั้งไม่ถูกต้อง



หากอุปกรณ์วางลงบนอุปกรณ์ไม่ฐานยึดอยู่ในแนวเดียวกัน เป็นวงกลมผลิตภัณฑ์คือ ติดตั้งอย่างถูกต้อง

User Manual.

คู่มือการใช้งานอุปกรณ์



Smoke sensor

2. ข้อควรระวัง

1. อุปกรณ์ควรติดตั้งบนเพดานเท่านั้น
2. ติดตั้งห่างจากแสงสว่างประมาณ 50 ซม.
3. อย่าติดตั้งอุปกรณ์ในห้องน้ำหรือที่ชื้น
4. อย่าติดตั้งอุปกรณ์ในสถานที่ไม่มีควันไฟหรือไอน้ำ
5. ตรวจสอบให้แน่ใจว่าอุณหภูมิของสภาพแวดล้อมการติดตั้งอยู่ในช่วง $-10^{\circ}\text{C} \sim 55^{\circ}\text{C}$
6. ให้ติดตั้งอุปกรณ์ให้ห่างจากตู้ 60 ซม.
7. ให้ติดตั้งอุปกรณ์ห่างจากซิงค์ระบายอากาศ ประมาณ 150 ซม.
8. แนะนำให้ใช้สกรูในการติดตั้งอุปกรณ์ หากคุณใช้สติกเกอร์ 3M ในการติดตั้ง ความเสียหายของอุปกรณ์หรืออุบัติเหตุด้านความปลอดภัยที่เกิดขึ้นจะเป็นความรับผิดชอบของคุณ
9. หากคุณเลือกใช้สติกเกอร์ 3M ให้ติดตั้งอุปกรณ์บนพื้นผิวที่เรียบสม่ำเสมอแห้งและสะอาด
10. ตรวจสอบเป็นประจำว่าอุปกรณ์แนบกับพื้นผิวอย่างแน่นหนาหรือเพื่อป้องกันไม่ให้ลื่นลไถ
- ไม่สามารถติดตั้งอุปกรณ์เข้ากับฐานยึดได้วันแต่จะติดตั้งบนเดือวีวี
- หากคุณอุปกรณ์เข้ากับพื้นผิวที่ทำการลอกของสีอาจทำให้ผลิตภัณฑ์ได้ร่วนหากสิ่งนี้เกิดขึ้น คุณจะต้องรับผิดชอบ

• พังกั้นสัญญาณเตือนไฟไหม้

1. เมื่ออุปกรณ์ตรวจพบควันจะส่งสัญญาณเตือนด้วยภาพและเสียงทันที
2. ในกรณีเพลิงไหม้ให้ใช้มาตรการที่เหมาะสมทันที ตัวอย่างเช่นโทรไปที่หมายเลขฉุกเฉินหรือใช้ถังดับเพลิงเพื่อดับไฟ
3. หากไม่มีไฟให้กดปุ่มปิดเสียง / ปุ่มแสดงสถานะเพื่อปิดเสียงอุปกรณ์ สัมผัสจะถูกปิดเสียง 90 วินาทีในขณะนั้น อุปกรณ์จะส่งเสียงเตือนหรือภาพใด ๆ หลังจาก 90 วินาที อุปกรณ์จะถูกเรียกคืนสู่สถานะการตรวจจับ
4. อุปกรณ์จะสร้างสัญญาณเตือนไฟไหม้เมื่อรายการต่อไปนี้สัมผัสโดยตรง
- ควันที่เกิดจากข่าแมลงหรือเครื่องสำอาง
- ควันที่เกิดจากบุหรี่และธูป
- ควันที่เกิดจากการระเหยด้วยความร้อน
- ไอน้ำ
- การควบแน่น

• การส่งสัญญาณและการทดสอบ

1. สถานะการตรวจจับ: ไฟแสดงสถานะจะกะพริบเป็นสีแดงในช่วง 50 วินาที
2. สถานะการตรวจจับด้วยตัวเอง: เมื่อคุณกดปุ่มปิดเสียง / สถานะการตรวจจับด้วยตัวเองไฟแสดงสถานะจะเปลี่ยนเป็นสีแดง หากคุณกดปุ่มปิดเสียง / สถานะการตรวจจับด้วยตัวเองค้างไว้น้อยกว่า 5 วินาทีเครื่องจะเข้าสู่ สถานะการตรวจจับด้วยตัวเองไฟแสดงสถานะจะกะพริบเป็นสีแดงและเสียงกริ่งจะส่งเสียง
3. ผลิตภัณฑ์จะส่งข้อความทุกๆ 4 ชั่วโมงเพื่อรายงานสถานะไปยังตัวควบคุมสัญญาณเตือน
- เมื่อความหนาแน่นถึงเกณฑ์อุปกรณ์จะส่งเสียงเตือน
- ทดสอบอย่างน้อยสัปดาห์ละ 1 ครั้ง
- ในระหว่างทดสอบควรวีไกลจากไม้สี
- หากอุปกรณ์เตือน อย่าเพิกเฉยต่อสัญญาณเตือนและพยายามหาสาเหตุ

สำคัญ

การเพิกเฉยต่อสัญญาณเตือนอาจส่งผลกระทบต่อทรัพย์สินเสียหายหรือถึงขั้นเสียชีวิตได้ หากอุปกรณ์ล้มเหลว การทดสอบโปรดดู "การแก้ไขปัญหา" เพื่อแก้ไขข้อบกพร่อง หากปัญหายังคงมีอยู่ให้เปลี่ยนอุปกรณ์ทันที

ฟังก์ชันปิดเสียง

หากอุปกรณ์สร้างสัญญาณเตือนความเสียงที่อาจเกิดขึ้น ก่อนปิดเสียงอุปกรณ์ตรวจสอบให้แน่ใจว่าการใช้งานไม่สะดวกวิธีใด ๆ หากคุณทำเช่นนั้นอุปกรณ์จะไม่สามารถทำได้อีกต่อไปให้ความคุ้มครองแก่คุณ หากอุปกรณ์สร้างสัญญาณเตือนเนื่องจากตรวจพบควันในห้องครัวแต่ไม่ใช่ไฟ (เช่นการทอดบนคอม) ให้กดปุ่มปิดเสียงบนแผงควบคุมเพื่อปิดอุปกรณ์

การบำรุงอุปกรณ์

1. ทดสอบอุปกรณ์อย่างน้อยสัปดาห์ละครั้ง
2. ให้ทำฟุ้งออกด้วยเครื่องดูดฝุ่นและแปรงขนอ่อนอย่างน้อยที่สุดปีละครั้ง

• Troubleshooting

1. หากอุปกรณ์ไม่ตอบสนองให้ตรวจสอบว่าติดตั้งอุปกรณ์อย่างถูกต้องหรือไม่
2. หากอุปกรณ์ไม่ส่งเสียงขึ้นเป็นระยะ ๆ (ในช่วงเวลาประมาณ 40 วินาที) แสดงว่าแบตเตอรี่อยู่ในระดับต่ำ เปลี่ยนแบตเตอรี่ภายในหนึ่งสัปดาห์
3. หากคุณพบสัญญาณเตือนที่ไม่ใช่ควัน โปรดย้ายตำแหน่งอุปกรณ์ของคุณ
4. หากอุปกรณ์เตือนบ่อยครั้งเมื่อไม่มีไฟหรือควันให้ทำความสะอาดอุปกรณ์หรือติดตั้งอุปกรณ์ใหม่ในตำแหน่งอื่น

สำคัญ

หากข้อบกพร่องยังคงมีอยู่หลังจากทำ Troubleshooting โปรดติดต่อผู้จำหน่ายในพื้นที่ของคุณในส่วนอุปกรณ์ ด้วยตัวคุณเองจะนับประกันสำหรับอุปกรณ์จะไม่ถูกต้อง invalid.

• ข้อมูลทางเทคนิค

สัญญาณไร้สาย	Zigbee
ความถี่ในการส่ง	2.4G
แหล่งจ่ายไฟ	DC3V
สัญญาณเตือนแรงดันตก	Supported
อุณหภูมิที่ทำงานปกติ	$-10^{\circ}\text{C} \sim +55^{\circ}\text{C}$
วิธีการตรวจจับ	เครื่องตรวจจับควัน
ความดันเสียงปลุก	$\geq 80\text{ dB}$ (3 m in front of the smoke detector)
ตำแหน่งการติดตั้ง	เพดาน
อายุการใช้งาน	มากกว่า 1 ปี (20 ครั้ง/วัน)
ขนาด	$\Phi 90 \times 37\text{mm}$