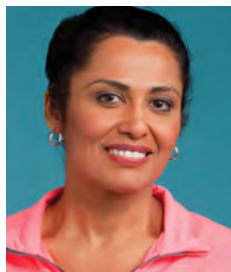


Guía de Discusión para el Anuncio de Servicio Público *de la Campaña de Empleo para Personas con Discapacidades*



¿Qué puede hacer USTED?

La Campaña de Empleo para
Personas con Discapacidades
www.ustedquepuedehacer.org



Diversidad e Inclusión

“Mi discapacidad es sólo un
aspecto de quien soy”.



RJ Mitte

es un actor de películas y televisión con parálisis cerebral conocido por los papeles que jugó en las series tituladas “Breaking Bad” y “Switched at Birth”.

Introducción

- ¿Que pensaste cuando viste este anuncio de servicio público?
- ¿Cómo describirías quién eres?
- ¿Cómo piensas que les beneficia a los empleadores tener trabajando a personas con diferentes atributos/identidades?

Expectativas

“Me dieron una oportunidad”.



Ron Drach

es un consultor y asesor de iniciativas de veteranos, tiene una pierna protésica como consecuencia de lesiones de combate y padece de dificultad de audición.

Iniciadores de Conversación

- ¿Qué pensaste cuando aprendiste más acerca de cada individuo?
- ¿Qué es lo que la gente no sabría de ti, de tus habilidades y destrezas, nada más con mirarte?
- ¿Te han afectado alguna vez las expectativas de otra persona con lo que hayas podido lograr? Si es así, ¿cómo?
- ¿Cómo dejas saber a otras personas de lo que eres capaz de lograr? ¿Cómo llegas a saber lo mismo de ellos?

Identificación Personal

“Trabajo en un puesto que me encanta”.



Meg Guliford

es una investigadora con un contratista de defensa y tiene esclerosis múltiple.

Iniciadores de Conversación

- ¿Cómo decides cuando—y con quien—vas a compartir cosas acerca de ti?
- ¿Por qué elegiría alguien revelar su discapacidad?
- ¿Es importante que alguien comparta su discapacidad con un empleador o un posible empleador? Si es así, ¿cuáles son los factores de su lugar de trabajo que le ayudarían a sentirse lo suficientemente cómodo como para revelarlo?

Herramientas de Productividad

“Contribuyo mis habilidades y mi talento”.



Denyse Gordon

es una gerente principal en una empresa de servicios de informática, ha servido en las Fuerzas Aéreas, y padece de trastorno de estrés postraumático.

Iniciadores de Conversación

- ¿En cuales herramientas de trabajo dependes para ser productiva?
- ¿Has tenido que solicitar equipo, software o un horario flexible alguna vez para que consiguieras hacer tu trabajo?
- ¿Qué fue lo que hizo hacer la solicitud más fácil o difícil?
- ¿Cómo crees que los empleadores se benefician haciendo adaptaciones?

Empoderamiento

“En el trabajo, lo que importa es lo que la gente *puede hacer*”.



Kate Matelan
es una redactora
publicitaria,
colaboradora
freelance de una
revista y padece
de tetraplejía.

Iniciadores de Conversación

- ¿Qué significado tiene el término “empoderamiento” para ti? ¿Qué te hace sentir empoderado?
- ¿Piensas que los individuos en el video se sienten empoderados? ¿Por qué?
- ¿Cómo podría la revelación en el lugar de trabajo empoderar a individuos?
- ¿Cómo puede el empoderamiento conducir al trabajo y cómo puede el trabajo conducir al empoderamiento?

Pat Leahy

es un asesor principal en la Comisión de Asistencia de Elecciones en los EE.UU. y es ciego.



Enas Bell

es una entrenadora certificada del estado físico que también proporciona servicios de interpretación en árabe y es legalmente ciega.



Elizabeth Kumar

es una educadora en la zona de Washington D.C. y padece de lupus.



Vander Cherry

es un empleado administrativo en el Departamento de Educación y padece de discapacidades tanto intelectuales como físicas.





OFICINA DE POLÍTICAS DE EMPLEO PARA DISCAPACITADOS DEPARTAMENTO DE TRABAJO DE LOS ESTADOS UNIDOS

“Quiénes somos” es el tercer Anuncio de Servicio Público (PSA por sus siglas en inglés) de la Campaña de Empleo para Personas con Discapacidades, y es un esfuerzo colaborativo conducido por la Oficina de Políticas de Empleo para Discapacitados del Departamento de Trabajo, en conjunto con las principales empresas y organizaciones de personas con discapacidad. El objetivo de la campaña es promover el reclutamiento, la retención y el ascenso de las personas con discapacidades, alentando a los empleadores y otros a reconocer las habilidades y el valor que aportan al lugar de trabajo.

“Quiénes Somos” destaca a nueve personas con discapacidades, que demuestran que son la suma de los muchos papeles que juegan en sus vidas, en lo que se incluye trabajar en puestos que les encantan.

Esta guía puede ser utilizada por empleadores, grupos de afinidad, maestros, personas que buscan empleo, consejeros y por otros para fomentar la conversación sobre el valor y el talento que traemos todos a la población activa. En el lugar del trabajo, la discusión puede ayudar a crear una cultura de aprobación para que los trabajadores con discapacidad tengan más oportunidades de inclusión, de éxito y de ascenso. Una discusión también puede ayudar a los jóvenes, sea con o sin discapacidad, a desarrollar la confianza para tener éxito en sus carreras.

Además, la guía puede ayudar a todo el mundo a reconocer cuándo y cómo los estereotipos pueden obstaculizar la capacidad de una persona de dar todo de sí a todo lo que hacen, incluyendo el trabajo.

Esta guía de discusión puede ser utilizada como parte de un programa de instrucción que explora temas relacionados tales como el reclutamiento, las entrevistas, contrataciones, la revelación y las adaptaciones, pero no está pensado en ser un instrumento de instrucción independiente. Para obtener más información y recursos ir a www.ustedquepuede hacer.org/quienes_somos_toolkit.html.