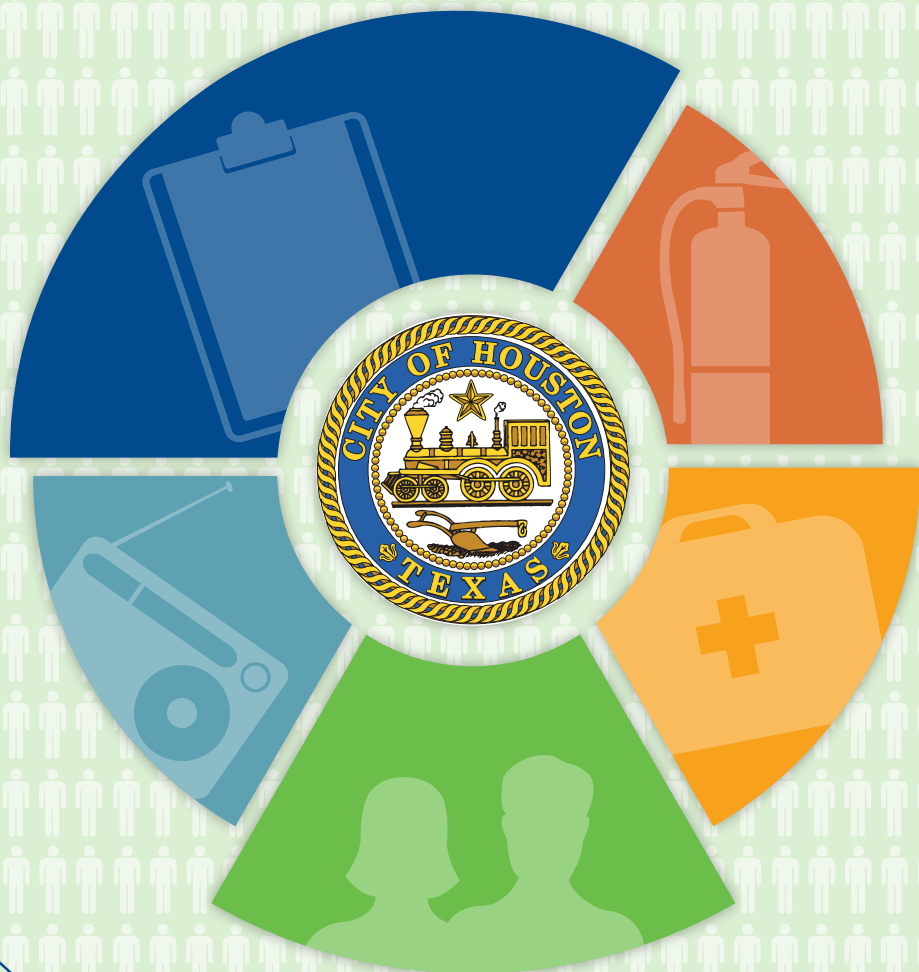


# HƯỚNG DẪN CHUẨN BỊ CHO THIÊN TAI



Văn Phòng Thị Trường | Phòng Quản Lý Các Trường Hợp Khẩn Cấp | [houstonoem.org](http://houstonoem.org)



# PHÒNG QUẢN LÝ CÁC TRƯỜNG HỢP KHẨN CẤP CỦA THÀNH PHỐ HOUSTON

## Công Bố Nhiệm Vụ

Phòng Quản Lý Các Trường Hợp Khẩn Cấp (Office of Emergency Management, OEM) của Thành Phố Houston chịu trách nhiệm điều phối việc ứng phó khẩn cấp cho thành phố lớn thứ tư quốc gia này. OEM cũng cung cấp thông tin và các dịch vụ cho người dân, doanh nghiệp và các cơ quan của thành phố, đồng thời điều phối việc ứng phó với các trường hợp khẩn cấp của Houston trong những lần xảy ra tai họa. Với sự hỗ trợ của người dân và đối tác cộng đồng của chúng tôi, OEM nỗ lực để thấy rằng Houston đã sẵn sàng, có thể ứng phó và phục hồi sau các tai họa và trường hợp khẩn cấp lớn.

## Chuẩn Bị Ứng Phó Khẩn Cấp

Người dân Houston không xa lạ với các trường hợp khẩn cấp. Với vị trí dọc theo Gulf Coast, kết hợp với tình trạng chúng ta là một trong các trung tâm công nghiệp quốc gia đã khiến chúng ta dễ bị ảnh hưởng bởi nhiều mối nguy từ thiên nhiên và con người. Khi các trường hợp khẩn cấp xảy ra, cuộc sống hàng ngày của chúng ta có thể bị gián đoạn, ảnh hưởng nghiêm trọng đến gia đình, bạn bè và hàng xóm của chúng ta. Đây là lý do vì sao sự chuẩn bị sẵn sàng lại quan trọng. Có kiến thức, kỹ năng và khả năng để ứng phó với tai họa là nhiệm vụ của tất cả mọi người. Là một người dân Houston, quý vị có thể thực hiện điều này bằng cách làm theo quy trình chuẩn bị bốn bước: lập kế hoạch ứng phó khẩn cấp, chuẩn bị túi đồ dùng khẩn cấp, đón nghe thông tin về tai họa và giúp các thành viên trong cộng đồng của mình tự chuẩn bị.

OEM không chỉ làm việc để giúp người dân chuẩn bị, mà còn đóng vai trò là người điều phối việc ứng phó với tai họa của thành phố. Làm việc cùng với các nguồn lực của thành phố, OEM đảm bảo các phòng ban thành phố phối hợp quản lý tình huống khẩn cấp và thông qua một loạt kế hoạch và thỏa thuận, trợ giúp bên ngoài để khôi phục các dịch vụ cơ bản và giúp Houston hoạt động trở lại. Cùng nhau làm việc, người dân Houston, các doanh nghiệp và các tổ chức cộng đồng đóng vai trò quan trọng trong việc chúng ta phục hồi sau tai họa nhanh như thế nào. Hướng Dẫn Chuẩn Bị cho Tai Họa này sẽ giúp quý vị chuẩn bị sẵn sàng tốt hơn cho tai họa lớn tiếp theo. Cảm ơn quý vị đã thực hiện bước đầu tiên.

# THÀNH PHỐ HOUSTON

Phòng Quản Lý Các Trường Hợp Khẩn Cấp

713.884.4500

[houstonoem.org](http://houstonoem.org)



@houstonoem



[facebook.com/houstonoem](https://facebook.com/houstonoem)



[houstonoem](https://www.instagram.com/houstonoem)

# MỤC LỤC

<b>DANH MỤC KIỂM TRA VIỆC CHUẨN BỊ</b> .....	<b>4</b>
Lập và Thực Hành Kế Hoạch của Quý Vị.....	4
Chuẩn bị một Túi Đồ Dùng.....	6
Đón Nghe Thông Tin.....	9
Cảnh Báo, Tin Nhắn, Truyền Thông Xã Hội và Ứng Dụng .....	10
Biết Hàng Xóm của Quý Vị.....	11
Nhóm Ứng Phó Trường Hợp Khẩn Cấp Trong Cộng Đồng .....	12
Khu Dân Cư Sẵn Sàng.....	13
Chuẩn Bị Ứng Phó Khẩn Cấp cho Người có Nhu Cầu Do Khuyết Tật và Suy Giảm Chức Năng .....	13
<b>MỐI NGUY TỰ NHIÊN</b> .....	<b>15</b>
Bão Lốc.....	15
Thời Tiết Khắc Nghiệt.....	16
Các Trường Hợp Khẩn Cấp về Nhiệt Độ.....	21
<b>THÔNG TIN SƠ TÁN</b> .....	<b>24</b>
Sơ Tán.....	24
Bản Đồ Khu Vực Mã Zip Sơ Tán Bão Lốc .....	26
Đường tạm lưu thông hai chiều .....	28
<b>SAU CƠN BÃO</b> .....	<b>29</b>
Khôi Phục Sau Tai Họa .....	29
Trở Về Nhà .....	29
Tiện ích.....	30
An Toàn Thực Phẩm .....	30
Sử Dụng Máy Phát Điện An Toàn .....	30
Kiểm Soát Các Mảnh Vỡ .....	31
Nước .....	32
<b>CÁC MỐI ĐE DỌA ĐỐI VỚI SỨC KHỎE CỘNG ĐỒNG</b> .....	<b>33</b>
<b>MỐI NGUY DO CON NGƯỜI GÂY RA</b> .....	<b>35</b>
Các Sự Cố Từ Vật Liệu Nguy Hiểm.....	35
Rò Rỉ Hóa Chất .....	36
Các Sự Cố Phóng Xạ.....	37
Các Hiểm Họa Sinh Học.....	39
Các Mối Đe Dọa Khủng Bố.....	40
Tai Nạn Xả Súng Có Chủ Ý .....	43
Tội Phạm Mạng.....	45
<b>LIÊN HỆ TRONG TRƯỜNG HỢP KHẨN CẤP</b> .....	<b>46</b>
Biết Cần Liên Hệ Với Ai.....	46
Liên Hệ Trong Trường Hợp Khẩn Cấp.....	48



## PREPAREDNESS CHECKLIST

### 4 STEPS

Biết việc cần làm sẽ bảo vệ được quý vị và gia đình quý vị. Ở các trang sau, quý vị có thể tìm hiểu về các mối nguy tiềm ẩn và cách đối phó với các mối nguy này.

## TẠO VÀ GIÚP GIA ĐÌNH CỦA QUÝ VỊ THỰC HÀNH KẾ HOẠCH KHẨN CẤP

Mỗi gia đình đều có sự khác biệt. Khi chuẩn bị kế hoạch của mình, quý vị hãy chắc chắn cân nhắc đến nhu cầu của mọi người. Hãy ngồi lại với nhau và quyết định cách thức quý vị sẽ liên hệ với nhau, nơi quý vị sẽ đi và những gì quý vị sẽ làm trong trường hợp khẩn cấp.

- Bảo đảm mọi người đều biết được các số điện thoại quan trọng và trẻ em phải nhớ được họ tên đầy đủ của cha mẹ chúng.
- Lưu một danh sách các liên lạc trong điện thoại và trong túi đồ dùng khẩn cấp của quý vị. Đảm bảo có bộ sạc cho điện thoại di động của quý vị.
- Đảm bảo quý vị xác định một phòng an toàn trong nhà để tránh bão.
- Xác định các lối thoát hiểm tốt nhất từ nhà quý vị đi ra và tìm hai lối để thoát ra từ mỗi căn phòng.
- Chọn một nơi làm điểm tập hợp ngoài căn nhà của quý vị và một nơi bên ngoài khu vực lân cận trong trường hợp quý vị không thể trở vào nhà được nữa.
- Chọn một người bạn hoặc thành viên gia đình đều sống trong thành phố và một người sống ngoài khu vực Houston để gia đình của quý vị liên lạc trong trường hợp họ bị chia cắt.
- Lên kế hoạch về những việc sẽ làm khi phải sơ tán và mang thú nuôi theo.
- Lưu một bản sao kế hoạch ứng phó khẩn cấp cho gia đình trong túi đồ dùng khẩn cấp của quý vị hoặc ở một nơi an toàn, không thấm nước khác mà quý vị có thể tiếp cận khi gặp tai họa.
- Nếu quý vị sống tại khu vực Mã Zip sơ tán (xem trang 26-27), hãy lập kế hoạch sơ tán từ trước.

- Đối với những người có nhu cầu trợ giúp do khuyết tật và suy giảm chức năng, vui lòng xem trang 13-14 để biết thêm các lời khuyên.
- Biết nơi lấy được thông tin về chỗ trú ẩn và các dịch vụ sau khi xảy ra tình huống khẩn cấp. Truy cập **houstonemergency.org** hoặc gọi số 3-1-1 để tìm nơi trú ẩn gần nhất.
- Hãy nhớ rằng tất cả những nơi tạm trú khẩn cấp đều có tiện nghi dành cho người khuyết tật, đồng thời thú phục vụ và thú nuôi cũng luôn được hoan nghênh. Xin lưu ý là thú nuôi có thể được cho ở gần đó chứ không nhất thiết ở với chủ trong cùng một nơi trú ẩn.
- Hãy nhớ rằng máy rút tiền ATM cần có điện và có thể không hoạt động sau tai họa. Quý vị nên giữ một ít tiền mặt ở một nơi an toàn.
- Nếu quý vị sống hoặc làm việc trong một tòa nhà cao tầng, hãy nhớ kiểm tra với ban quản lý tòa nhà những việc phải làm trong trường hợp khẩn cấp, ví dụ như hỏa hoạn.

### Chuẩn bị nhà cửa để ứng phó trường hợp khẩn cấp:

- Lắp đặt các phương tiện an toàn như thiết bị phát hiện khói, thiết bị phát hiện khí CO và các bình chữa cháy. Đồng thời cũng phải kiểm tra chúng thường xuyên.  
Người dân Thành Phố Houston có thể yêu cầu một thiết bị phát hiện khói miễn phí (gồm thiết bị phát hiện dành cho người điếc hoặc lãng tai) bằng cách truy cập trang **houstonfire.org** và nhấp vào "Smoke Alarms" (Chuông Báo Khói).
- Tìm hiểu các kỹ năng an toàn cơ bản như Hô Hấp Nhân Tạo (CPR), sơ cứu và sử dụng bình chữa cháy.
- Biết cách cắt nước và điện tại các điểm đầu nối chính và khi nào nên cắt.
- Treo bảng các số điện thoại khẩn cấp bên cạnh tất cả các máy điện thoại trong nhà. Dạy trẻ em biết cách và biết khi nào cần gọi cho 9-1-1 để gọi cứu hỏa, cảnh sát hoặc xe cứu thương.
- Giữ danh sách các đồ đạc của quý vị. Lưu giữ các giấy tờ quan trọng trong một két sắt an toàn hay một nơi an toàn và khô ráo khác.

Chắc chắn thực hành kế hoạch của quý vị thường xuyên để quý vị biết phải làm gì khi gặp trường hợp khẩn cấp. Thực hành kế hoạch của quý vị còn giúp quý vị tìm ra các vấn đề với kế hoạch ở môi trường an toàn. Sau đó, hãy chắc chắn cập nhật kế hoạch của quý vị để kế hoạch được tốt nhất có thể nếu tai họa ập đến.

- Tiến hành huấn luyện sơ tán khi gặp hỏa hoạn và tình trạng khẩn cấp hàng năm tại nhà và nơi làm việc.
- Thay nước trữ dự phòng ba tháng một lần và thay thực phẩm trữ dự phòng sáu tháng một lần.
- Kiểm tra và/hoặc nạp lại các bình chữa cháy theo hướng dẫn của nhà sản xuất.
- Kiểm tra thiết bị phát hiện khói mỗi tháng một lần. Thay pin vào tháng 3 và tháng 11 (hoặc theo đề nghị của nhà sản xuất) và thay thiết bị phát hiện khói sau 10 năm.
- Đọc đi đọc lại cho con quý vị nhớ được các số điện thoại quan trọng.
- Định kỳ đến thăm điểm tập hợp và nhắc nhở mọi thành viên gia đình những việc cần làm khi gặp trường hợp khẩn cấp, để tất cả đều biết rõ.

# XÂY DỰNG MỘT TÚI ĐỒ DÙNG KHẨN CẤP

Việc chuẩn bị túi đồ dùng khẩn cấp cho gia đình là hết sức quan trọng. Trong những trường hợp khẩn cấp, quý vị có thể cần phải tự lực trong một thời gian. Quý vị có thể cần xem xét ba loại túi: Một Túi Mang Theo, một Túi Đồ Dùng Trú Ẩn Tại Chỗ và một Túi Đồ Dùng Khẩn Cấp Cho Thú Nuôi.



## Túi Mang Theo

Túi Mang theo là túi quý vị sẽ mang theo bên mình khi sơ tán. Túi Mang Theo phải dễ mang xách như một chiếc ba lô đeo lưng hay một chiếc vali có bánh xe. Cất giữ túi này ở nơi mà quý vị có thể dễ dàng tiếp cận.

### Các thứ nên cân nhắc để bỏ vào Túi Mang Theo của quý vị:

- Bản sao các giấy tờ quan trọng để trong một chiếc túi không thấm nước.
- Một bộ chìa khóa xe hơi và chìa khóa nhà dự phòng.
- Bộ pin điện thoại di động gắn ngoài hoặc bộ sạc dùng năng lượng mặt trời. Một số đèn pin quay tay cũng cần bộ sạc điện thoại.
- Nước đóng chai và đồ ăn nhẹ như thanh granola và năng lượng.
- Bộ sơ cứu, đèn pin và còi.
- Đài chạy bằng pin hoặc radio quay tay (với pin dự phòng nếu cần).
- Một danh sách các thuốc mà mỗi người trong gia đình cần và tối thiểu mỗi loại phải đủ dùng trong 14 ngày.
- Kem đánh răng, bàn chải đánh răng, giấy ướt và các vật phẩm cần thiết khác để vệ sinh cá nhân.
- Thông tin liên lạc và thông tin về điểm tập hợp cho gia đình quý vị và một bản đồ khu vực địa phương của quý vị.
- Một con thú nhồi bông hoặc đồ chơi cho con quý vị và thứ gì đó để bé giết thời gian, như sách hoặc sách tô màu. Nếu dùng máy chơi game video cầm tay, quý vị nhớ mang theo thêm pin.
- Áo mưa.
- Dụng Cụ Thoát Hiểm cho xe ô tô của quý vị.

Lập danh sách các mục khác theo nhu cầu cụ thể của gia đình quý vị. Để biết các gợi ý về lập kế hoạch cho người khuyết tật hoặc người cần trợ giúp do khuyết tật và suy giảm chức năng, hãy xem trang 13-14.

- \_\_\_\_\_
- \_\_\_\_\_
- \_\_\_\_\_

## Túi Đồ Dùng Trú Ẩn Tại Chỗ

Chuẩn bị sẵn một Túi Đồ Dùng Trú Ẩn Tại Chỗ khi quý vị cần trú ẩn ở nhà trong một khoảng thời gian kéo dài.

### Các thứ nên cân nhắc để bỏ vào Túi Đồ Dùng Trú Ẩn Tại Chỗ:

- Nước (mỗi người một galông mỗi ngày, để uống và vệ sinh—nguồn dự trữ đủ dùng đến 7 ngày).
- Thực phẩm để được lâu (nguồn dự trữ đủ dùng cho mỗi người đến 7 ngày).
- Đèn chạy bằng pin (với pin dự phòng) hoặc radio quay tay/radio thời tiết NOAA.
- Radio nghe thời tiết có âm báo và pin dự phòng.
- Đèn pin và pin dự phòng.
- Bộ dụng cụ sơ cứu.
- Còi báo hiệu xin giúp đỡ.
- Mặt nạ khẩu trang hoặc áo thun cotton để lọc không khí.
- Khăn giữ ẩm, túi đựng rác, xà phòng, chất diệt khuẩn và dây nhựa để vệ sinh cá nhân.
- Cờ lê hoặc kim để tắt các tiện ích (nước và điện).
- Dụng cụ mở lon thủ công nếu túi đồ dùng có chứa thực phẩm đóng hộp.
- Tấm nhựa và băng keo vải để trú ẩn tại chỗ (xem trang 35-36).
- Vải nhựa để sửa mái nhà khẩn cấp.
- Các vật dụng dùng riêng cho nhu cầu gia đình, như thuốc sử dụng theo toa hàng ngày, sữa hộp hoặc tã em bé.
- Cặp lông, ly giấy, đĩa giấy và bộ đồ ăn bằng nhựa.
- Tiền mặt và tiền lẻ. (Máy ATM có thể không hoạt động sau khi xảy ra trường hợp khẩn cấp, đặc biệt nếu mất điện.)
- Khăn giấy.
- Bình chữa cháy.
- Diêm chứa trong hộp chống thấm nước.
- Áo mưa, giày chắc chắn, quần dài và găng tay.
- Các giấy tờ quan trọng của gia đình như bản sao các hợp đồng bảo hiểm, căn cước, giấy khai sinh, hộ chiếu và hồ sơ về tài khoản ngân hàng để trong hộp chứa xách tay chống thấm nước.
- Một con thú nhồi bông hoặc đồ chơi cho con quý vị và thứ gì đó để bé giết thời gian, như sách hoặc sách tô màu. Nếu dùng máy chơi game video cầm tay, quý vị nhớ mang theo thêm pin.

Lập danh sách các mục khác theo nhu cầu cụ thể của gia đình quý vị. Để biết các gợi ý về lập kế hoạch cho người cần trợ giúp do khuyết tật và suy giảm chức năng, hãy xem trang 13-14.

- \_\_\_\_\_
- \_\_\_\_\_

## Túi Đồ Dùng Khẩn Cấp Cho Thú Nuôi

Không để ý đến thú nuôi trong thời gian gặp tai họa có thể khiến chúng bị lạc, bị thương hoặc nghiêm trọng hơn thế nữa. Đảm bảo thú nuôi của quý vị có nhận dạng chính xác và xem xét việc gắn vi mạch cho chúng. Điều này sẽ giúp cho việc đoàn tụ với quý vị trở nên dễ dàng hơn nếu quý vị bị chia cắt trong trường hợp khẩn cấp. Nếu gia đình sắp sơ tán, nên cho thú nuôi của gia đình sơ tán theo. Quý vị nên xác định trước nơi quý vị có thể sơ tán cùng với thú nuôi của mình. Hãy xem xét các cơ sở nội trú hoặc bác sĩ thú y ở Houston hoặc địa điểm sơ tán được quý vị chọn để che chở cho thú nuôi trong trường hợp khẩn cấp. Ngoài ra, nên sắp xếp cho một người trông nom thú nuôi, một người bạn hoặc một người hàng xóm có thể trông nom nó nếu quý vị không thể vào nhà được. Như một phần trong kế hoạch chuẩn bị cho thú cưng của quý vị, hãy chuẩn bị một Túi Đồ Dùng Khẩn Cấp Cho Thú Nuôi.

### Các thứ nên cân nhắc để đưa vào Túi Đồ Dùng Khẩn Cấp Cho Thú Nuôi của quý vị:

- Các loại thuốc cho thú nuôi
- Tài liệu quan trọng, bao gồm hồ sơ tiêm chủng
- Xà phòng dành cho thú nuôi
- Bộ dụng cụ sơ cứu
- Dây dắt và vòng cổ/yên cương chắc chắn có gắn thẻ ID nhận diện
- Phương tiện vận chuyển thú an toàn
- Hình ảnh hiện nay của thú nuôi (phòng khi chúng bị lạc)
- Thức ăn cho thú nuôi
- Nước uống (một galông mỗi thú nuôi mỗi ngày, lên tới bảy ngày)
- Chén bát
- Ổ rơm/khay
- Rọ bịt mõm
- Dụng cụ mở lon thủ công
- Đồ chơi

Lập danh sách các mục khác theo nhu cầu cụ thể của thú nuôi gia đình quý vị.

- \_\_\_\_\_
- \_\_\_\_\_
- \_\_\_\_\_
- \_\_\_\_\_
- \_\_\_\_\_
- \_\_\_\_\_



# ĐÓN NGHE THÔNG TIN

Việc đón nghe thông tin trong trường hợp khẩn cấp có thể khác với bình thường. Trong khu vực Houston, chúng ta thường được nghe cảnh báo về các trường hợp thời tiết khẩn cấp sắp tới. Tuy nhiên, có những trường hợp khẩn cấp khác có thể xảy ra mà không có thông báo hoặc được thông báo rất ít. Điều quan trọng là cập nhật thông tin về bất cứ điều gì có thể đến với chúng ta.



## AlertHouston

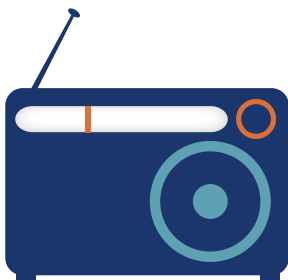
Thành Phố Houston cảnh báo trường hợp khẩn cấp thông qua hệ thống thông báo về trường hợp khẩn cấp AlertHouston. Những người sống hoặc làm việc tại Houston có thể nhận thông báo khẩn cấp qua email, tin nhắn văn bản và thông qua ứng dụng di động. Để tìm hiểu thêm thông tin về AlertHouston và đăng ký nhận cảnh báo, hãy truy cập [houstonemergency.org](http://houstonemergency.org).

Trong các trường hợp khẩn cấp, hãy nghe các đài KUHF 88.7 FM hoặc KTRH 740 AM, Hệ thống Cảnh Báo Khẩn Cấp (Emergency Alert System, EAS) của khu vực để biết thông tin được cập nhật từng phút từ các viên chức địa phương. Người dân Houston còn có thể đón nghe thông tin về các trường hợp khẩn cấp bằng cách đăng ký nhận thông báo về trường hợp khẩn cấp từ Thành Phố Houston tại trang [houstonemergency.org](http://houstonemergency.org). Thực hiện theo các hướng dẫn và đề nghị — và sẵn sàng điều chỉnh kế hoạch ứng phó tai họa và tũn đồ dùng khẩn cấp khi tình huống thay đổi.

Trong trường hợp khẩn cấp, nhiều người tìm thông tin trên mạng Internet và truyền thông xã hội. Mặc dù đây thường là một cách để nhanh chóng truy cập thông tin cập nhật về một sự cố nhưng không phải tất cả các thông tin được đăng tải trên các trang web hay phương tiện truyền thông xã hội đều chính xác. Nguồn thông tin chính xác tốt nhất là từ các trang web chính phủ chính thức hoặc các tài khoản phương tiện truyền thông xã hội. Tại Thành Phố Houston, những thông tin đó có thể được tìm thấy tại [houstonemergency.org](http://houstonemergency.org).

Để giúp ngăn ngừa việc lan truyền thông tin không chính xác, gây hiểu lầm hoặc nguy hiểm, xin vui lòng không tweet lại hoặc đăng lại các thông tin cập nhật sự việc không xuất phát từ các nguồn chính thức. Nếu quý vị thấy thông tin không chính xác, gây hiểu lầm hoặc nguy hiểm liên quan đến trường hợp khẩn cấp trên phương tiện truyền thông xã hội, hãy báo về người đăng cho [houstonemergency.org](http://houstonemergency.org).

Nếu quý vị sống bên ngoài Thành Phố Houston, hãy truy cập [readyhoustontx.gov](http://readyhoustontx.gov) để tìm thông tin liên hệ của Phòng Quản Lý Các Trường Hợp Khẩn Cấp địa phương của quý vị.



**HỆ THỐNG  
CẢNH BÁO KHẨN CẤP**

**KUHF 88.7 FM hoặc KTRH 740 AM**



## CẢNH BÁO KHẨN CẤP KHÔNG DÂY

Các cơ quan chính phủ được ủy quyền có thể gửi các tin nhắn cảnh báo trực tiếp đến điện thoại của quý vị dựa trên vị trí hiện tại của quý vị. Các cảnh báo này được thực hiện tự động và không yêu cầu quý vị phải đăng ký. Để quản lý các cảnh báo này, hãy kiểm tra phần cài đặt nhắn tin trong điện thoại của quý vị. Mặc dù hầu hết điện thoại mới đều nhận được các cảnh báo này, nhưng không phải tất cả các thiết bị đều có thể nhận được. Tìm hiểu thêm tại [ready.gov/alerts](http://ready.gov/alerts).

### ALERTHOUSTON

Đón nghe thông tin thông qua các thông báo về trường hợp khẩn cấp giúp đảm bảo quý vị biết những điều cần dự kiến trong trường hợp khẩn cấp và những điều cần làm để giữ an toàn. AlertHouston đưa ra cảnh báo khẩn cấp thông qua email, tin nhắn văn bản, ứng dụng di động và truyền thông xã hội. Đăng ký tại [houstonemergency.org](http://houstonemergency.org).

### CITIZENSNET

Quý vị muốn biết thêm về việc chuẩn bị cho tai họa và nhận tin tức, thông tin từ các phòng ban của thành phố mà quý vị quan tâm? Hãy đăng ký CitizensNet tại [houstontx.gov/citizensnet](http://houstontx.gov/citizensnet).

## GỬI TIN NHẮN VĂN BẢN

Điều quan trọng là tất cả mọi người trong gia đình quý vị biết cách sử dụng tin nhắn văn bản, bởi vì khi các mạng điện thoại đang bận sau một tai họa, các tin nhắn văn bản vẫn có thể gửi đến được. Các tin nhắn bằng văn bản bị giới hạn về kích thước, do đó hãy soạn ngắn gọn và vào đúng chủ đề. Ngoài ra, hãy nhớ rằng các tin nhắn văn bản chỉ có thể được gửi giữa các điện thoại di động (không phải tới điện thoại cố định) và có thể được tính phí bổ sung.



## TRUYỀN THÔNG XÃ HỘI

Các phương tiện truyền thông xã hội là một cách tuyệt vời để có được các cập nhật nhanh chóng về tình trạng khẩn cấp từ chính quyền địa phương của quý vị. Facebook thường được sử dụng cho các bài đăng có độ dài trung bình và các bức ảnh. Twitter rất tốt cho các tin nhắn ngắn, và các tin nhắn này (còn gọi là Tweet) có thể được gửi đến quý vị qua tin nhắn văn bản nếu quý vị đăng ký chúng. Blog được sử dụng cho các tin nhắn và cập nhật dài hơn. Để biết liên kết tới các kênh truyền thông xã hội chính thức, hãy truy cập [houstonemergency.org](http://houstonemergency.org).

## ỨNG DỤNG

### Ứng Dụng Nơi Trú Ẩn Hội Chữ Thập Đỏ Mỹ

Gồm các thông tin về nơi trú ẩn khẩn cấp. Chỉ được cập nhật khi các nơi trú ẩn mở cửa.

### Ứng Dụng Sẵn Sàng

Các thông tin chuẩn bị cho tình huống khẩn cấp khu vực Houston.

### Ứng Dụng Houston 3-1-1

Báo cáo các tình huống không khẩn cấp tới Houston 3-1-1 bằng điện thoại của quý vị.

Tìm các ứng dụng này và nhiều hơn nữa tại [houstonemergency.org](http://houstonemergency.org).



# BIẾT RÕ HÀNG XÓM CỦA QUÝ VỊ!

Cư dân vùng Houston biết cách làm việc cùng nhau để xử lý được các tình huống. Hàng xóm của quý vị có thể là nguồn trợ giúp lớn lao ngay sau tai họa. Biết hàng xóm của quý vị, đặc biệt là những người quá già hoặc quá ốm yếu đến nỗi không thể lập kế hoạch độc lập hoặc chuẩn bị cho bản thân đối phó với tai họa. Thông qua việc biết rõ hàng xóm của quý vị từ trước, cộng đồng của quý vị sẽ làm việc theo nhóm tốt hơn khi tai họa ập tới.



## Liệt kê thông tin liên lạc của những người hàng xóm ở đây:

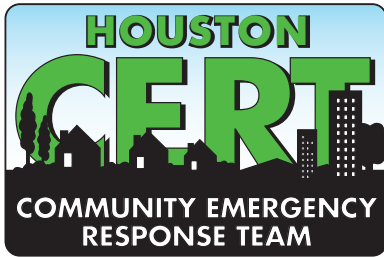
TÊN	ĐỊA CHỈ	SỐ ĐIỆN THOẠI
TÊN	ĐỊA CHỈ	SỐ ĐIỆN THOẠI
TÊN	ĐỊA CHỈ	SỐ ĐIỆN THOẠI
TÊN	ĐỊA CHỈ	SỐ ĐIỆN THOẠI
TÊN	ĐỊA CHỈ	SỐ ĐIỆN THOẠI
TÊN	ĐỊA CHỈ	SỐ ĐIỆN THOẠI
TÊN	ĐỊA CHỈ	SỐ ĐIỆN THOẠI
TÊN	ĐỊA CHỈ	SỐ ĐIỆN THOẠI
TÊN	ĐỊA CHỈ	SỐ ĐIỆN THOẠI
TÊN	ĐỊA CHỈ	SỐ ĐIỆN THOẠI
TÊN	ĐỊA CHỈ	SỐ ĐIỆN THOẠI
TÊN	ĐỊA CHỈ	SỐ ĐIỆN THOẠI
TÊN	ĐỊA CHỈ	SỐ ĐIỆN THOẠI
TÊN	ĐỊA CHỈ	SỐ ĐIỆN THOẠI
TÊN	ĐỊA CHỈ	SỐ ĐIỆN THOẠI
TÊN	ĐỊA CHỈ	SỐ ĐIỆN THOẠI

## HÒA NHẬP

Các cộng đồng cùng nhau lên kế hoạch và hành động trước tai họa sẽ chuẩn bị tốt hơn để giúp đỡ lẫn nhau trong khi xảy ra tai họa. Hòa nhập với cộng đồng xuyên suốt cả năm, gặp gỡ hàng xóm và tạo lập kết nối. Có một số cách hữu hiệu để thực hiện việc này, bao gồm tham gia Hội Công Dân ([houstontx.gov/superneighborhoods](http://houstontx.gov/superneighborhoods)) hoặc tham dự hội nghị của Chương Trình Tương Tác Tích Cực (Positive Interaction Program, PIP), do Sở Cảnh Sát Houston chủ trì ([houstontx.gov/policecommunityevents.com](http://houstontx.gov/policecommunityevents.com)). Quý vị cũng có thể tham gia cộng đồng trực tuyến sử dụng các nhóm truyền thông xã hội và thông qua [Nextdoor.com](http://Nextdoor.com).

## CERT (Community Emergency Response Team, Nhóm Ứng Phó Trường Hợp Khẩn Cấp Trong Cộng Đồng)

Quý vị đã từng muốn tìm hiểu thêm về cách ứng phó trong cộng đồng của quý vị sau một tai họa chưa? Khi đó quý vị nên xem xét một lớp học về Nhóm Ứng Phó Trường Hợp Khẩn Cấp Trong Cộng Đồng (Community Emergency Response Team, CERT).



- CERT đào tạo cư dân ở các khu vực lân cận, tại nơi làm việc và trường học về các kỹ năng ứng phó tai họa cơ bản, như dập lửa, tìm kiếm và cứu nạn đô thị và các hoạt động y tế.
- Khóa học ở cấp độ trang bị nhận thức này giúp các cư dân đảm nhận vai trò chủ động hơn trong việc chuẩn bị cho trường hợp khẩn cấp bằng cách cung cấp các kỹ năng giúp những người hàng xóm đến và hỗ trợ lẫn nhau cho đến khi các cơ quan địa phương có thể đến.
- Tình nguyện viên CERT được kêu gọi hỗ trợ bằng cách đi xe đạp BP MS 150; bằng nhiều sự kiện đặc biệt của Thành Phố Houston và các sự kiện giáo dục cộng đồng của Sở Cứu Hỏa Houston, Sở Cảnh Sát Houston, cũng như Phòng Quản Lý Các Trường Hợp Khẩn Cấp Houston.
- Các khóa đào tạo và tài liệu của CERT có sẵn bằng tiếng Anh và tiếng Tây Ban Nha và có thể được chuyển sang Ngôn Ngữ Dấu Hiệu của Mỹ và các ngôn ngữ khác.

Tất cả đều được khuyến khích tham gia ở mức độ họ thấy thoải mái. Để biết thêm thông tin về chương trình đào tạo (loạt tám buổi, mỗi buổi kéo dài 3 tiếng) và các lớp dự kiến, hãy truy cập trang [houstontx.gov/cert.org](http://houstontx.gov/cert.org). Những người sống bên ngoài Thành Phố Houston có thể tìm thông tin liên hệ của điều phối viên CERT tại địa phương của họ trên trang [houstontx.gov/cert.org](http://houstontx.gov/cert.org).

## MRC (Medical Reserve Corps)

Quý vị đã được đào tạo về y tế hoặc có chuyên môn y tế và muốn giúp đỡ điều trị cho những người sống sót sau khi xảy ra tai họa? Các tình nguyện viên MRC được đào tạo về ứng phó khẩn cấp và được bố trí theo nhóm với các chuyên gia y tế để cùng xử lý trong tai họa và hỗ trợ các sự kiện của cộng đồng xuyên suốt cả năm. Kể cả nếu quý vị không được đào tạo cụ thể về y tế nhưng vẫn muốn tham gia nhóm MRC thì cũng có các vị trí không liên quan đến y tế. Để biết thêm thông tin hoặc đăng ký, hãy truy cập trang [harristxmrc.samariteam.com](http://harristxmrc.samariteam.com).

## Khu Dân Cư Sẵn Sàng

Nếu lớp CERT kéo dài trong tám tuần không khả thi, chương trình Ready Houston sẽ cung cấp lớp đào tạo kéo dài 90 phút có tên gọi “Khu Dân Cư Sẵn Sàng”, do quý vị hoặc một thành viên trong cộng đồng của quý vị khởi xướng. Khóa đào tạo để cập đến các chủ đề như xác định liệu quý vị và hàng xóm của quý vị đã sẵn sàng hay chưa, đã hiểu về những tai họa nào có thể ảnh hưởng đến khu vực lân cận, lên kế hoạch, chuẩn bị túi đồ dùng, biết rõ hàng xóm của quý vị và đón nghe thông tin. Người chủ trì/giảng viên giúp hàng xóm tìm hiểu lẫn nhau và cung cấp cho quý vị những điều cơ bản để chuẩn bị và sẵn sàng.

### Túi Dụng Cụ Trong Cuộc Họp Khu Dân Cư Sẵn Sàng

Nếu quý vị sẵn sàng chủ trì một cuộc họp để chuẩn bị cho khu dân cư và quý vị sống tại khu vực Greater Houston, chúng tôi sẽ gửi cho quý vị một túi dụng cụ trong cuộc họp miễn phí, bao gồm hướng dẫn dành cho giảng viên, đưa ra các lời khuyên và gợi ý để giúp bài thuyết trình của quý vị phù hợp với nhu cầu riêng của quý vị và nhóm của quý vị. Túi dụng cụ chứa một số vật dụng giúp quý vị tiến hành buổi đào tạo một cách hiệu quả, gồm một DVD, hướng dẫn thảo luận, sổ tay, bút và đèn an toàn. Vào cuối buổi, những người tham gia có thể giữ cuốn sách của họ để làm mẫu tạo ra kế hoạch khẩn cấp cho gia đình của mình và xây dựng túi dụng cụ chuẩn bị sẵn sàng.

Để lấy túi dụng cụ, quý vị vui lòng truy cập [readyhouston.tx.gov/neighborhood-ready/training-and-resources](http://readyhouston.tx.gov/neighborhood-ready/training-and-resources).

## NATIONAL NIGHT OUT



Trên toàn Texas, thứ Ba đầu tiên trong tháng Mười là thời gian hàng xóm đến nhà nhau để giới thiệu bản thân với nhau, để tìm hiểu về các nhân viên thực thi pháp luật địa phương và các nhân viên ứng phó khẩn cấp tuần tra trong khu vực của họ và làm cho các cộng đồng của họ an toàn hơn. Để tìm hiểu thêm về buổi National Night Out trong cộng đồng của quý vị, hãy truy cập [houstonpolice.org](http://houstonpolice.org), liên hệ với cơ quan hành pháp địa phương hoặc xem trang về hàng xóm nhà quý vị trên [Nextdoor.com](http://Nextdoor.com) vào cuối tháng 9.

## Chuẩn Bị Ứng Phó Khẩn Cấp cho Người Khuyết Tật hoặc Có Nhu Cầu Do Khuyết Tật & Suy Giảm Chức Năng

Ngoài các bước chuẩn bị đã được đề cập, nếu quý vị có nhu cầu trợ giúp do khuyết tật hoặc suy giảm chức năng, quý vị cần xây dựng một hệ thống hỗ trợ gồm các cá nhân có thể giúp quý vị trong một tai họa. Họ phải là những người mà quý vị tin tưởng, những người biết loại hỗ trợ cần thiết trong trường hợp khẩn cấp. Hệ thống này có thể liên quan đến những người chăm sóc có trả phí, các thành viên gia đình, những người thân yêu, bạn bè hoặc hàng xóm. Thành viên nhóm hỗ trợ của quý vị phải biết các khả năng và nhu cầu của quý vị, và có thể trợ giúp nhanh chóng.

Một số người chăm sóc chuyên nghiệp và các cơ sở trợ giúp cuộc sống bắt buộc phải có kế hoạch khẩn cấp, do đó hãy hỏi họ về những kế hoạch này và những gì cần phải làm trong một tai họa. Nếu không bắt buộc hoặc không có kế hoạch đó, hãy làm việc với người quản lý cơ sở, các thành viên gia đình, người thân và hàng xóm để xây dựng một kế hoạch. Điếm qua tất cả các nhiệm vụ liên quan trong một ngày bình thường. Tạo một danh sách nơi ăn chốn ở, thiết bị chuyên dụng, hoặc nhu cầu thiết yếu khác mà quý vị

phải dựa vào. Ngoài ra, hãy ghi lại những điều quý vị làm mỗi ngày mà quý vị cần giúp đỡ. Danh sách này có thể bao gồm:

- thiết bị thích ứng để mặc quần áo, tắm rửa hoặc ăn uống
- thiết bị mà quý vị có chạy bằng điện
- yêu cầu xe hoặc vận chuyển đặc biệt
- thuốc theo toa và không kê toa mà quý vị dùng một cách thường xuyên

Danh sách này sẽ là nền tảng trong kế hoạch khẩn cấp của quý vị. Đối với mỗi mục hành động trong danh sách của quý vị, hãy xác định quý vị sẽ phải làm gì nếu thói quen bình thường của quý vị bị gián đoạn. Một phần trong quá trình lập kế hoạch có thể bao gồm bổ sung các vật dụng vào túi đồ dùng khẩn cấp của quý vị dựa trên danh sách này, trong khi đối với các mục khác trong danh sách (ví dụ như đi lại đặc biệt), có thể cần hỗ trợ từ người khác. Dĩ nhiên, quý vị sẽ cần điều chỉnh thành phần của các túi cho phù hợp với nhu cầu và khả năng riêng của quý vị. Lý tưởng nhất là, quý vị sẽ cần lập kế hoạch cho tối đa hai tuần và đưa vào tất cả mọi thứ mà quý vị phải sử dụng hàng ngày và hàng tuần – như: thuốc, ống tiêm, túi hậu môn, ống thông, hoặc tấm đệm chẳng hạn. Theo pháp luật, những nơi tạm trú khẩn cấp và nhà cung cấp vận chuyển phải sắp xếp nơi ăn chốn ở hợp lý cho quý vị. Điều này có thể bao gồm cầu đock cho xe lăn hoặc những người gặp khó khăn khi sử dụng cầu thang, thông dịch viên hoặc những cách thay thế để giao tiếp cho những người bị điếc hoặc khiếm thính, và lối đi cho thú nuôi hỗ trợ của những người sử dụng chúng. Tuy nhiên, nhân viên tại nơi tạm trú hoặc trên xe buýt có thể không quen thuộc với các nhu cầu cụ thể của quý vị. Hãy đảm bảo đã hỏi nhân viên xem liệu quý vị có cần thu xếp cho những gì chưa có hay không (chẳng hạn như ổ cắm điện cho một thiết bị y tế). Những người có thể cần hỗ trợ thêm trong tai họa cần đăng ký với Cơ Quan Đăng Ký Hỗ Trợ Khẩn Cấp Tiểu Bang Texas (State of Texas Emergency Assistance Registry, STEAR) tại trang [texasstear.org](http://texasstear.org) hoặc gọi 2-1-1.

## ĐĂNG KÝ TRƯỚC ĐỂ XIN HỖ TRỢ TEXAS STEAR.ORG

STEAR có thể được sử dụng bởi những người cần hỗ trợ đi lại trong quá trình sơ tán, cũng như bởi các cá nhân cần sự trợ giúp khác trong một tai họa. Thông tin trong hệ thống STEAR được giữ bí mật. Trong trường hợp khu vực của quý vị có lệnh sơ tán hoặc thiên tai khác, Phòng Quản Lý Trường Hợp Khẩn Cấp địa phương của quý vị có thể liên hệ với quý vị để sắp xếp việc đi lại hoặc các dịch vụ khác. Tuy nhiên, **việc đăng ký không đảm bảo việc hỗ trợ**, vì vậy hãy tiếp tục bao gồm phương tiện đi lại trong kế hoạch khẩn cấp cá nhân của quý vị.

Để có thêm thông tin về việc chuẩn bị ứng phó với bão lốc cho những người khuyết tật hoặc có nhu cầu trợ giúp do khuyết tật và suy giảm chức năng, hãy truy cập [togetheragainsttheweather.org](http://togetheragainsttheweather.org).

CÁC DỊCH VỤ HỖ TRỢ QUAN TRỌNG	
Phòng Quản Lý Các Trường Hợp Khẩn Cấp của Thành Phố Houston	<a href="http://houstonoem.org">houstonoem.org</a>
Cơ Quan Đăng Ký Hỗ Trợ Khẩn Cấp Tiểu Bang Texas (STEAR)	<a href="http://texasstear.org">texasstear.org</a>
Đường Dây Thống Nhất Texas 2-1-1 Đường Dây Hỗ trợ	<a href="http://texas211.org">texas211.org</a>

# MỐI NGUY TỰ NHIÊN

## TÁC ĐỘNG CỦA BÃO LỐC

### Trước cơn Bão Lốc

Một phần trong việc biết cần phải làm gì đối với một cơn bão lốc đó là hiểu được các thuật ngữ và cụm từ được viên chức sử dụng khi dự kiến bão lốc sẽ ảnh hưởng đến khu vực của quý vị.

#### HIỂU CÁC THUẬT NGỮ CẢNH BÁO VÀ THEO DÕI BÃO LỐC

<b>Theo Dõi Bão Nhiệt Đới</b>	Gió lớn (39-73 mph) có thể xảy ra trong vòng 48 giờ.
<b>Cảnh báo Bão Nhiệt đới</b>	Gió lớn (39-73 mph) nhiều khả năng xảy ra trong vòng 36 giờ.
<b>Theo Dõi Bão Lốc</b>	Gió do bão lốc (74 mph hoặc lớn hơn) có thể xảy ra trong vòng 48 giờ.
<b>Cảnh Báo Bão Lốc</b>	Gió do bão lốc (74 mph hoặc lớn hơn) nhiều khả năng xảy ra trong vòng 36 giờ.
<b>Theo Dõi Triều Cường</b>	Ngập lụt bờ biển do triều cường nguy hiểm tới tính mạng có thể xảy ra trong vòng 48 giờ.
<b>Cảnh Báo Triều Cường</b>	Ngập lụt bờ biển do triều cường nguy hiểm tới tính mạng nhiều khả năng xảy ra trong vòng 36 giờ.

Khi **THÔNG BÁO THEO DÕI hoặc CẢNH BÁO** được phát đi cho khu vực của quý vị, quý vị phải thực hiện những việc sau đây:

- Tiếp tục theo dõi TV hoặc radio của địa phương để được hướng dẫn.
- Kiểm tra lại đồ dùng, nhất là nước (ít nhất một gallon cho mỗi người/mỗi ngày, đủ dùng trong bảy ngày).
- Đổ xăng cho các phương tiện và máy phát điện.
- Ốp các cửa sổ bằng ván ép. Liên Đoàn Nhà An Toàn Liên Bang (Federal Alliance for Safe Homes, FLASH) khuyến cáo nên mua các tấm có độ dày tối thiểu 5/8 inch.
- Mang tất cả các đồ đạc, đồ chơi và dụng cụ ở bên ngoài vào nhà.
- Neo tất cả các thuyền bè cho chặt hoặc đưa thuyền vào nơi an toàn.
- Rời khỏi các khu vực sơ tán sớm nếu được các nhà chức trách yêu cầu làm vậy (xem trang 26-27).
- Kiểm tra các dây neo xuống đất nếu quý vị sống trong nhà lưu động. Tìm một chỗ trú ẩn chắc chắn để tránh bão.
- Nếu không ở trong các khu vực cần sơ tán: kiểm tra lại và xác minh xem (các) danh mục kiểm tra của kế hoạch ứng phó khẩn cấp của quý vị đã được thực hiện đầy đủ hay chưa.
- Vệ sinh và đổ thêm nước cho các bồn tắm và các đồ đựng sẵn có.
- Tắt các tiện ích điện nước, nếu được yêu cầu.
- Tránh xa các cửa sổ, cửa ra vào và các khoảng hở.
- Để biết thêm thông tin về việc sơ tán, xem trang 24.

Các cơn bão lốc tạo ra ba mối đe dọa lớn: gió, triều cường và lũ lụt. Tốc độ gió của bão lốc được sử dụng để xác định loại bão và các cơn gió mạnh hơn nhiều khả năng sẽ phá hoại cây cối, nhà cửa và xe moóc. Triều cường là nước từ vùng Gulf, vịnh, hoặc các phụ lưu bị bão lốc đẩy vào đất liền. Nguy cơ triều cường sẽ quyết định liệu có nên sơ tán một khu vực trong cơn bão lốc hay không. Ngoài ra, bão lốc mang theo mưa, có thể gây ngập lụt đất liền, ngay cả trong khu vực không thuộc diện phải sơ tán do triều cường.

Houston cũng có nguy cơ phải chịu các **trận bão nhiệt đới**. Dù các cơn bão nhiệt đới có tốc độ gió nhỏ hơn bão lốc chúng vẫn có thể gây ra triều cường, mưa lớn và gió mạnh nguy hiểm. Người dân cần lưu ý theo dõi và các cảnh báo bão đồng thời làm theo lời khuyên của các nhà chức trách.

## Trong Khi Có Bão

- Cứ ở trong nhà tại tiền sảnh bên trong, phòng tắm hoặc phòng để đồ ở tầng thấp nhất của căn nhà và tránh thật xa các cửa sổ miễn là việc đó an toàn.
- Núp dưới một vật gì chắc chắn như một chiếc bàn ăn kiên cố, có thể che chắn quý vị tránh được các mảnh vỡ rơi xuống.
- Đón nghe thông tin về tình hình không ngừng thay đổi từ các nhà chức trách địa phương.
- Có kế hoạch phụ trong trường hợp nơi cư trú của quý vị bắt đầu ngập. Ví dụ: chuyển lên tầng hai. Khuyến cáo không lên gác mái, trừ khi quý vị xác định được đường thoát khác, như cửa sổ hay cách phá vỡ mái.

## THỜI TIẾT KHẮC NGHIỆT

### Bão Có Sấm Sét

Bão có sấm sét là bão có kèm sét gây ra do tình trạng khí quyển bất ổn. Khi lớp môi trường lạnh từ trên cao chìm xuống và ấm lên, độ ẩm môi trường sẽ tăng, các đám mây bão hoặc “tâm sét” (thunderheads) sẽ hình thành. Các cơn bão có sấm sét có thể diễn ra theo từng cơn, từng chập, hay từng loạt cơn liên tiếp. Vì vậy có thể sẽ có nhiều cơn bão có sấm sét tấn công một địa điểm trong vài giờ. Tình trạng thời tiết hầu như khắc nghiệt nhất sẽ diễn ra khi một cơn bão có sấm sét tấn công một địa điểm trong thời gian kéo dài.

Bão có sấm sét lớn có thể gây mưa lớn (dẫn đến lũ quét), gió mạnh, mưa đá, sét và lốc xoáy. Để bảo vệ quý vị khi gặp bão có sấm sét, hãy trú ẩn trong một tòa nhà vững chắc, tránh xa các cửa sổ và chú ý sử dụng radio chạy bằng pin để nghe thông tin về thời tiết.

### HIỂU CÁC THUẬT NGỮ VỀ THÔNG BÁO THEO DÕI BÃO CÓ SẤM SÉT LỚN VÀ THÔNG BÁO CẢNH BÁO BÃO

#### CÓ SẤM SÉT LỚN

<b>Theo Dõi Bão Có Sấm Sét Lớn</b>	Có thể có bão có sấm sét lớn.
<b>Cảnh Báo Bão Có Sấm Sét Lớn</b>	Đang xảy ra hoặc sắp xảy ra bão có sấm sét lớn.



## Sét

Sét là hiện tượng phóng điện hình thành do tích điện tích tụ trong các đám mây, hoặc giữa các đám mây và mặt đất. Nó luôn đi kèm với bão có sấm sét. Khi điện tích tụ đủ mạnh, sét sẽ xuất hiện dưới dạng “tia.” Tia chớp này có thể vẫn còn ở lại trong các đám mây, xảy ra giữa các đám mây, hoặc đánh thẳng xuống mặt đất cách đám mây sinh ra vài dặm.

Sét là một hiểm họa lớn trong cơn bão có sấm sét. Tại Hoa Kỳ, mỗi năm có từ 75 đến 100 người bị sét đánh và tử vong. Nếu quý vị gặp bão khi đang đi đường, hãy tránh xa các cây cao đứng một mình ở khu vực trống và các vật kim loại như hàng rào kẽm gai, gậy đánh gôn và các đồ dùng kim loại.

Điều bí ẩn là sét không bao giờ đánh hai lần vào cùng một nơi. Nơi an toàn nhất để tời trong một cơn giông bão là bên trong một tòa nhà. Xin nhớ, **hãy đi vào nhà khi trời có sấm sét.**

## Lũ lụt

Một dạng thường gặp nhất của thiên tai là lũ lụt. Điều này đặc biệt đúng đối với Houston. Lịch sử lũ lụt gần đây của chúng ta đã khiến tất cả chúng ta nhận biết được lũ lụt có thể nguy hiểm và có sức tàn phá như thế nào. Trước khi xảy ra lũ lụt, điều quan trọng là người dân Houston phải biết rõ nguy cơ của mình, đảm bảo là mình được bao trả và đảm bảo mình biết phải làm gì nếu gặp phải nước lũ.

Có hai loại lũ có thể xảy ra: lũ quét và lũ thường. Lũ quét xảy ra khi một lượng nước lớn tràn xuống đáy một con rạch hoặc một nhánh sông, tạo ra một dòng nước nguy hiểm, di chuyển nhanh. Các cơn lũ khác xảy ra theo thời gian, và xuất hiện khi mưa lớn từ từ làm đầy các con kênh và rạch. Sở Khí Tượng Quốc Gia có thể thông báo về lũ cho một vùng (“Lũ Lụt Khu Vực”) hoặc các khu vực cụ thể (“Lũ Điểm Dự Báo”).

### HIỂU CÁC THUẬT NGỮ THEO DÕI LŨ LỤT VÀ CẢNH BÁO

<b>Theo Dõi Lũ Quét</b>	Trong khi mưa to, lũ quét có thể hình thành rất nhanh.
<b>Thông Báo Cảnh Báo Lũ Quét</b>	Lũ quét đang xảy ra hoặc sắp xảy ra.
<b>Theo Dõi Lũ (Khu Vực hoặc Điểm Dự Báo)</b>	Đã có lượng mưa đáng kể và có thể gây ra lũ (theo vùng hoặc khu vực cụ thể).
<b>Thông Báo Cảnh Báo Lũ (Khu Vực hoặc Điểm Dự Báo)</b>	Đang xảy ra hoặc sắp xảy ra lũ theo vùng hoặc khu vực cụ thể.

## Biết Rõ Nguy Cơ Của Quý Vị

Mặc dù thường xảy ra ở những khu vực thấp và dọc theo hai bên các con rạch, suối và nhánh sông nhưng lũ lụt có thể xảy ra tại bất kỳ đâu, vào bất kỳ thời điểm nào trong năm. Mọi người dân Houston đều có nguy cơ gặp phải lũ lụt tại một thời điểm nào đó. Quý vị nên biết liệu mình có sống trong bãi bồi theo bản đồ hoặc khu vực dễ bị lũ lụt hay không. Công Cụ Lập Bản Đồ Giáo Dục Lũ Lụt của Khu Kiểm Soát Lũ Lụt Hạt Harris ([harriscountyfemt.org](http://harriscountyfemt.org)) giúp người dân hiểu rõ hơn nguy cơ của mình do bãi bồi gây ra, cũng như giúp họ xác định họ sống ở đường phân nước nào.



# BIẾT NGUY CƠ LŨ LỤT CỦA QUÝ VỊ

## Được Bao Trả

Quý vị có biết là bảo hiểm của chủ nhà và người thuê không bao trả cho thiệt hại do lũ lụt không? Đồng thời, bảo hiểm tai họa của liên bang có thể không bao trả cho mọi cơn lũ và nhìn chung không bao trả cho phần lớn thiệt hại. Loại chương trình tương đối rẻ này là cách duy nhất để được bao trả cho thiệt hại do lũ lụt gây ra. Để biết thêm thông tin về bảo hiểm lũ lụt hoặc để tìm hiểu chi phí đơn bảo hiểm, quý vị có thể tìm trực tuyến trên trang web của Chương Trình Bảo Hiểm Lũ Lụt Quốc Gia (National Flood Insurance Program, NFIP) tại địa chỉ [floodsmart.gov](http://floodsmart.gov).

## Biết Phải Làm Gì

Có hai loại lũ có thể xảy ra: lũ quét và lũ khu vực:

### Lũ quét

Xảy ra khi một lượng nước lớn tràn xuống đáy một con rạch hoặc một nhánh sông, tạo ra một dòng nước nguy hiểm, di chuyển nhanh.

### Lũ khu vực

Xảy ra khi nước mưa khiến sông, suối, rạch hay nhánh sông từ từ tràn đầy nước.



Trong cả hai trường hợp, điều quan trọng là phải tránh các khu vực lụt lội. Điều này có thể đồng nghĩa với việc trì hoãn đi lại cho đến khi nước lũ rút xuống. Lượng mưa lớn có thể khiến quý vị không nhìn rõ đường phía trước, điều này có thể dẫn đến hậu quả vô tình lái xe vào vùng nước cao hoặc di chuyển nhanh. Nếu quý vị phát hiện bản thân rơi vào tình huống lũ lụt đe dọa tính mạng ở trong xe, **hãy rời khỏi xe ngay lập tức và tìm đến bãi đất cao hơn**. Khi đã an toàn, nếu quý vị cần hỗ trợ khẩn cấp, hãy gọi 9-1-1. Bảo đảm quý vị có một cái búa an toàn, có đầu bằng thép và thiết bị cắt đai an toàn để

giúp quý vị thoát ra khỏi xe dễ dàng hơn và phá vỡ cửa sổ nếu cần thiết.

Nếu quý vị phát hiện bản thân lái xe trong tình trạng mưa to nguy hiểm và gặp phải vùng nước cao, hãy dừng xe và quay ngược lại nếu có thể. **ĐỪNG** cố đi qua bất kỳ khu vực nước cao nào. Hãy nhớ, chỉ cần 6 inch nước là xe sẽ bị ngập và bị chết máy. Turn Around, Don't Drown.® (Hãy Quay Lại, Đừng Chết Đuối)

Nếu các nhà chức trách dự kiến thời tiết khắc nghiệt, họ có thể dựng trước rào chắn trên khắp khu vực để giúp thực thi luật và các viên chức phụ trách đường phố sẽ cô lập các khu vực nguy hiểm. Chú ý các biển báo lũ và luôn tôn trọng rào chắn. Trong **MỌI** tình huống, quý vị không nên di chuyển hoặc đi vòng qua rào chắn.



## Lốc Xoáy

Lốc xoáy khi tấn công có ít hoặc không có dấu hiệu cảnh báo nào. Quý vị nên lập kế hoạch ứng phó với lốc xoáy và quy định một nơi trong nhà, trường học và văn phòng để đến đó trong trường hợp có Thông Báo Cảnh Báo Lốc Xoáy được phát ra trong khu vực.

### Nếu có Thông Báo Cảnh Báo Lốc Xoáy được phát ra trong khu vực của quý vị:

**Đi Vào Trong** - Tìm chỗ trú ẩn bên trong một tòa nhà kiên cố ngay lập tức, vào một phòng bên trong ở tầng thấp nhất có thể. Nếu có thể, quý vị hãy tìm căn phòng có ít cửa và không có cửa sổ.

**Đi Xuống Thấp** - Xuống mặt đất và nếu có thể, đội mũ bảo hiểm đi xe đạp để bảo vệ quý vị khỏi bất kỳ mảnh vỡ nào có thể bị cơn bão bắn tung lên.

**Bám Chắc** - Bám vào thứ gì đó kiên cố, như đồ đạc nặng nề và chờ cho lốc xoáy qua đi.



Đảm bảo ở trong địa điểm trú ẩn cho đến khi Thông Báo Cảnh Báo Lốc Xoáy không còn nữa hoặc bị hủy bỏ. Đảm bảo có Radio Thời Tiết NOAA chạy bằng pin ở gần để có thể đón nghe thông tin mới nhất từ Sở Khí Tượng Quốc Gia.

### HIỂU CÁC THUẬT NGỮ THEO DÕI LỐC XOÁY VÀ THÔNG BÁO CẢNH BÁO LỐC XOÁY.

<b>Theo Dõi Lốc Xoáy</b>	Do điều kiện thời tiết, có thể hình thành lốc xoáy.
<b>Thông Báo Cảnh Báo Lốc Xoáy</b>	Một cơn lốc xoáy đã được nhìn thấy hoặc phát hiện trên radar.

## Trước khi Thời Tiết Khắc Nghiệt Diễn Ra

- Mua bảo hiểm lũ lụt (truy cập [floodsmart.gov](http://floodsmart.gov) để biết thông tin).
- Xác định xem nhà của quý vị có nằm trong một khu vực dễ bị lũ lụt được chỉ định hay không (hãy truy cập [harriscountyfemt.org](http://harriscountyfemt.org) để biết thông tin).
- Mua một chiếc radio báo thời tiết có âm báo.
- Chuẩn bị túi dụng cụ phòng trường hợp tai họa.

## Trong Khi Thời Tiết Khắc Nghiệt Đang Diễn Ra

- Nghe đài radio và đài truyền hình địa phương để biết thông tin mới nhất, theo dõi các phương tiện truyền thông xã hội chính thức hoặc truy cập trang mạng thông tin khẩn cấp chính thức.
- Đối với lũ lụt:
  - Biết khu vực nào gần nhà quý vị dễ bị ngập lụt.

- Không lái xe vào hoặc đi gần các con đường hoặc khu vực lụt lội nếu chưa biết độ sâu nước và tình trạng đường không được biết chắc chắn. Hãy nhớ rằng, **Turn Around—Don't Drown.® (Hãy Quay Lại—Đừng Chết Dưới)**
- Mang theo dụng cụ thoát hiểm trong xe để phá vỡ cửa kính và/hoặc cắt đai an toàn.
- Đối với lốc xoáy:
  - Di chuyển vào nhà, tìm kiếm nơi trú ẩn trong phòng không có cửa sổ ở tầng thấp nhất (thường là phòng để đồ hoặc phòng tắm)
  - Khi ở trong nhà di động, toa kéo hoặc xe cộ, hãy ra ngay lập tức và đi đến một nơi ở có cấu trúc chắc chắn. Có thể sử dụng mương, khe núi hay cống nước nếu không có một nơi ở chắc chắn.
  - Không được cố lái xe chạy qua lốc xoáy.
  - Khi ở trong trường học, viện điều dưỡng, bệnh viện, trung tâm mua sắm hoặc tòa nhà công cộng khác, hãy đến các khu vực trú ẩn đã quy định từ trước hoặc sảnh lớn bên trong của tầng thấp nhất.
  - Khi ở trong nhà cao tầng, hãy đi tới một căn phòng nhỏ bên trong hoặc hành lang ở tầng thấp nhất có thể.
- Chuẩn bị di dời khỏi khu vực của quý vị ngay lập tức, khi có yêu cầu.
- Nếu được yêu cầu sơ tán, hãy thực hiện theo ngay lập tức.
- Gọi 9-1-1 trong các trường hợp khẩn cấp đe dọa tới tính mạng. Gọi 3-1-1 để báo cáo ngập lụt đường phố, cây bị đổ ngã và nguy hiểm thời tiết khắc nghiệt khác (xem trang 47).
- Khi các đèn báo giao thông bị tắt hoặc chuyển sang màu đỏ, hãy coi nút giao nhau là ngã tư.

## CÁC TRƯỜNG HỢP KHẨN CẤP VỀ NHIỆT ĐỘ

### Các Trường Hợp Khẩn Cấp về Nhiệt

Người dân sống rại miền đông nam Texas không lạ lẫm gì với nhiệt độ và độ ẩm cao vào mùa hè. Cư dân nên biết cách đối phó với các điều kiện này.

Tuyến phòng vệ tự nhiên tránh nóng của chúng ta là đổ mồ hôi, nhưng phương pháp làm mát này không có hiệu quả khi ở độ ẩm cao. Khi cơ thể quý vị không thể duy trì nhiệt độ cơ thể thích hợp, quý vị có thể bị chuột rút do nhiệt, kiệt sức do nhiệt và đột quỵ do nhiệt. Để giúp mọi người hiểu rõ hơn các tình trạng này sẽ tác động đến mọi người như thế nào, thuật ngữ Chỉ Số Nhiệt đã được xây dựng. Chỉ Số Nhiệt là sự kết hợp giữa nhiệt độ và độ ẩm và được sử dụng để mô tả “cảm thấy nóng như thế nào.” Giá trị của Chỉ Số Nhiệt được tính như thể đang đứng ở nơi thoáng khí, râm mát.

Tiếp xúc lâu với các Chỉ Số Nhiệt trong khoảng từ:

- 80° đến 90° F có thể dẫn đến bị mệt mỏi.
- 90° đến 105° F có thể dẫn tới chuột rút do nhiệt và kiệt sức do nhiệt.
- 105° đến 130° F gây khả năng cao xảy ra chuột rút do nhiệt và kiệt sức do nhiệt. Và cũng có khả năng bị cảm nhiệt.
- Lớn hơn 130° F là khi tồn tại các điều kiện nguy hiểm đến tính mạng.

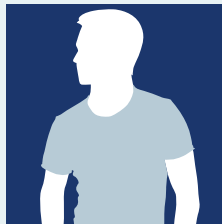
Một số lời khuyên giúp quý vị giảm thiểu các sự cố liên quan đến sức khỏe là:

- **Hãy uống nhiều nước.**
- Sắp xếp thực hiện các hoạt động thể chất đòi hỏi phải gắng sức nhiều vào sáng sớm hoặc chiều muộn.
- Mặc quần áo rộng rãi và có màu sáng.
- Ở trong phòng có điều hòa không khí càng nhiều càng tốt.

## GIẢM CÁC VẤN ĐỀ LIÊN QUAN ĐẾN SỨC KHỎE



UỐNG NƯỚC



QUẦN ÁO SÁNG MÀU



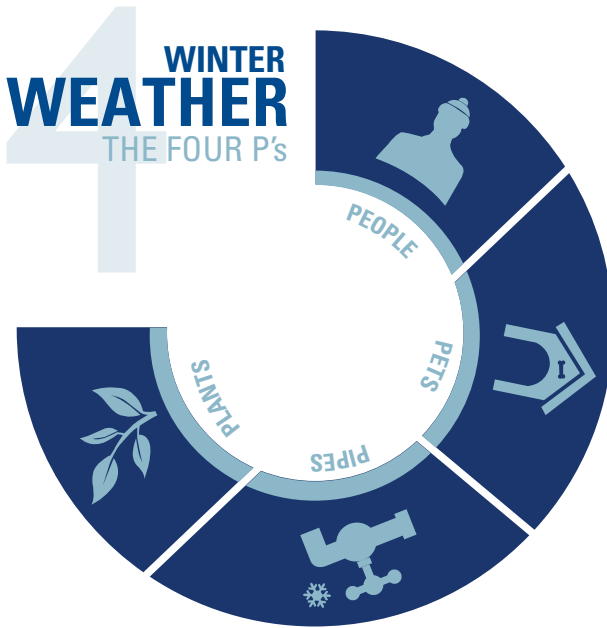
HOẠT ĐỘNG VÀO SÁNG SỚM

Nhớ rằng trẻ em, người già và người bị bệnh mạn tính có nguy cơ cao nhất trong thời gian có nhiệt độ khắc nghiệt. Ngoài ra, cũng đừng quên các thú nuôi của quý vị cũng không chịu nổi tác động của nhiệt độ quá cao. Bảo đảm cho chúng uống nhiều nước và tìm chỗ mát cho chúng nghỉ ngơi. Và nhớ không được để trẻ em hoặc thú nuôi trong xe vào ngày trời nóng, ngay cả khi cửa sổ đã được mở hé.

Trong trường hợp các chỉ số nhiệt đạt mức nguy hiểm trong một khoảng thời gian, Thành Phố Houston có thể mở các trung tâm làm mát. Đây là những nơi mà người dân có thể đến hưởng điều hòa không khí tại thời điểm nóng nhất trong ngày. Để biết danh sách các trung tâm làm mát mở cửa hoặc đặt chuyến đi miễn phí đến trung tâm làm mát, hãy truy cập [houstonemergency.org](http://houstonemergency.org) hoặc gọi số 3-1-1 (713.837.0311)

### Trường hợp khẩn cấp do lạnh

Houston thường không phải lo đối phó với thời tiết của mùa đông. Thỉnh thoảng, chúng ta gặp nhiệt độ đóng băng hoặc dưới nhiệt độ đóng băng, đường bị phủ băng và mưa tuyết mùa đông như tuyết, băng, và mưa đá. Hãy chuẩn bị sẵn sàng cho các loại tình trạng này trong mùa đông. Ngay cả khi nhiệt độ không dưới đóng băng, cầu và cầu vượt có thể bị phủ băng trong thời tiết lạnh.



- Nếu các con đường có nguy cơ bị đóng băng, tránh lái xe trừ trường hợp cực kỳ cần thiết.
- Nếu quý vị phải ra ngoài, hãy lái xe chậm, giữ khoảng cách xa giữa quý vị và chiếc xe ở phía trước, và tránh phanh và tăng tốc đột ngột.
- Nếu xe của quý vị bị va chạm hoặc hỏng hóc, hãy ở nguyên trong xe. Không được đứng bên ngoài xe trong điều kiện trơn trượt.

Trong nhiệt độ đóng băng, hãy nhớ bảo vệ bốn chữ P sau:

- Người (People) cần được mặc ấm, nhiều lớp để tránh bị hạ thân nhiệt (nhiệt độ cơ thể thấp bất thường).
- Thú nuôi (Pet) cần được đưa vào trong nhà hoặc bố trí nơi ấm áp để ngủ.
- Đường ống (Pipe) chạy bên ngoài hoặc dưới một ngôi nhà nên được bọc lớp cách ly ống để tránh các vết nứt do đóng băng nước trong đó.
- Cây (Plant) có thể cần phải được che chắn hoặc đưa vào bên trong để tránh tổn hại do sương giá.

**HIỂU CÁC THUẬT NGỮ THÔNG BÁO VÀ CẢNH BÁO THEO DÕI MÙA ĐÔNG**

<b>Thông Báo Theo Dõi Báo Mùa Đông</b>	Điều kiện mùa đông khắc nghiệt có thể xảy ra trong vài ngày tới.
<b>Thông Báo Thời Tiết Mùa Đông</b>	Điều kiện thời tiết mùa đông được dự kiến sẽ gây bất tiện lớn, trong đó một số điều kiện có thể đe dọa tính mạng nếu không thận trọng.
<b>Thông Báo Cảnh Báo Báo Mùa Đông</b>	Điều kiện thời tiết mùa đông khắc nghiệt có khả năng xảy ra hoặc đang xảy ra.

# THÔNG TIN SƠ TÁN

## SƠ TÁN

Các quản lý khẩn cấp khu vực và Sở Giao Thông Vận Tải Texas đã phát triển một kế hoạch sơ tán cho khu vực Houston. Kế hoạch này được dựa trên một số yếu tố, và được thiết kế để đưa người dân thoát khỏi nguy hiểm một cách nhanh chóng. Một trong những tình huống khi sơ tán có thể xảy ra là trong một cơn bão lốc, nhưng các tình huống khác cũng có thể khởi phát các đợt sơ tán địa phương hoặc khu vực. Luôn làm theo hướng dẫn từ các viên chức địa phương về việc liệu quý vị có cần phải sơ tán hay không.

- Khi thông báo lệnh sơ tán, truyền hình và radio, các phương tiện truyền thông xã hội chính thức, trang mạng chính thức và biển hiệu trên quốc lộ sẽ được sử dụng để báo cho người lái xe biết thông tin quan trọng về việc sơ tán. Hãy tìm hiểu xem nơi cư trú của quý vị có nằm trong khu vực Mã Zip cần sơ tán không (xem trang 26-27). Khi cơn bão lốc đang xảy ra thì tất cả các cư dân của Houston đều không cần phải sơ tán.
- Nếu quý vị sống bên ngoài khu vực Mã Zip cần sơ tán, quý vị nên nghĩ xem liệu nơi ở của mình có thể chịu được một cơn bão lớn hay không. Nếu quý vị tin rằng nơi ở của mình không đủ chắc chắn để chịu được một cơn bão, quý vị cần lên kế hoạch di chuyển đến một nơi chắc chắn hơn ở gần đó. Sau khi cơn bão đã đi qua, nếu tình trạng còn chưa an toàn do hư hại hoặc chưa thoải mái do mất các tiện ích như điện và nước, khi đó quý vị có thể quyết định sơ tán.

## CÁC KHU VỰC MÃ ZIP SƠ TÁN BÃO LỐC

Các đợt sơ tán do bão lốc được dựa trên những thiệt hại dự kiến từ nhiều cơn bão khác nhau và có thể là sơ tán tại địa phương hoặc khu vực. Một số khu vực của Gulf Coast tiểu bang Texas đã được chỉ định là Các Khu Vực Mã Zip Sơ Tán Bão. Bản đồ trên trang 26-27 mô tả, bằng màu, bốn khu vực Mã Zip cần sơ tán trong địa phận Thành Phố Houston và các hạt Brazoria, Chambers, Galveston, Harris và Matagorda.

Nếu quý vị sống trong khu vực Mã Zip sơ tán, hãy lên kế hoạch sơ tán trước. Tuy nhiên, không phải tất cả các cư dân trong một khu vực Mã Zip cụ thể có thể được yêu cầu sơ tán trong một cơn bão. Quyết định về ai phải sơ tán sẽ được dựa trên sức mạnh của cơn bão và vị trí đổ bộ dự đoán của nó.





Trong những trường hợp khẩn cấp, hãy nghe đài KTRH 740 AM hoặc KUHF 88.7 FM, các đài của Hệ Thống Cảnh Báo Khẩn Cấp được chỉ định cho khu vực của chúng ta, truy cập **houstonemergency.org** và theo dõi các nguồn thông tin chính thức khác để biết thông tin mới nhất từ các viên chức địa phương. Thực hiện theo các hướng dẫn và đề nghị — và sẵn sàng điều chỉnh kế hoạch ứng phó tai họa và các túi đồ dùng khẩn cấp của quý vị một cách phù hợp.

## KẾ HOẠCH QUẢN LÝ GIAO THÔNG

Trong trường hợp có lưu lượng xe cao trong thời gian sơ tán, các viên chức chính quyền địa phương có thể quyết định thực hiện kế hoạch quản lý giao thông. Các kế hoạch quản lý giao thông khả thi có ở trang 28 nhưng có thể thay đổi và không được sử dụng trong tất cả các sự cố. Luôn làm theo chỉ dẫn của cơ quan thi hành pháp luật, phương tiện truyền thông địa phương và biển chỉ dẫn trên xa lộ.

Phần này tiếp tục ở trang 28.







# Brazoria, Chambers, Harris, Galveston, Harris, and Matagorda and Hurricane Evacuation Zip-Zones Coastal, A, B, C

ZIP ZONE COASTAL	
774148	774223
774658	775345
77541	77541
77560	77551
77554	77563
77576	77623
ZIP ZONE A	
770588	77510
77515	77518
77559	77568
77573	77586
77590	77591
ZIP ZONE B	
770881	77059
77062	774146
774224	77451
774851	77507
77511	775146
77515	77515
77517	77520
77523	77531
77534	77540
77546	77548
77560	77566
77571	77574
77587	77598
77685	
ZIP ZONE C	
77011	77012
77013	77015
77017	77023
77029	77034
77049	77081
77075	77087
77089	77430
77444	77480
77486	77502
77503	77504
77505	77506
77521	77530
77535	77536
77547	77562
77578	77581
77583	77584
77687	

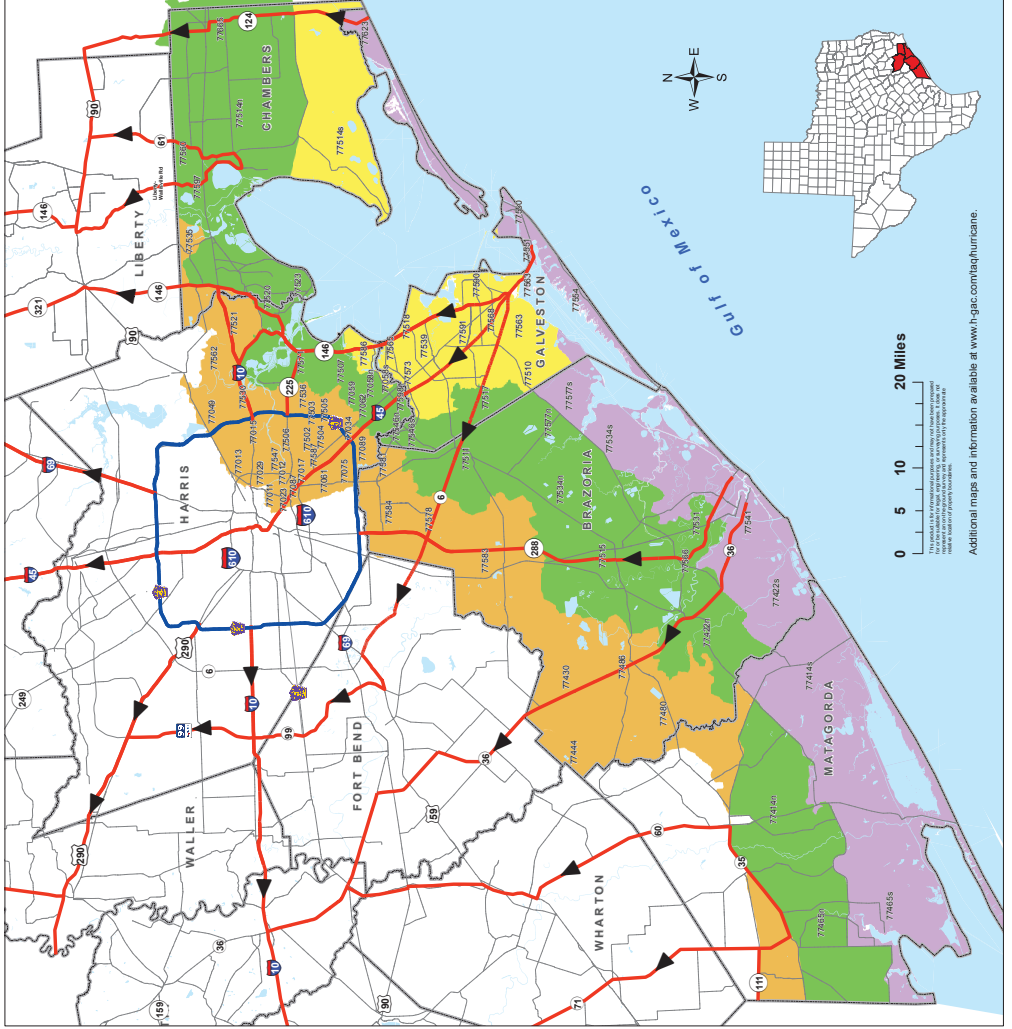
Some zip codes are split into north (n) and south (s) for evacuation purposes.

## Route Designation

-  Evacuation Corridors
-  Evacuation Connections
-  Other Roads
-  County Boundary



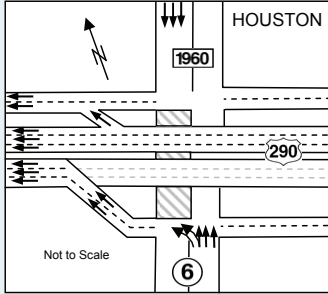
Revision Date: April 2, 2018  
 Expiration Date: December 31, 2018  
 Map Created by:  
 Houston-Galveston Area Council



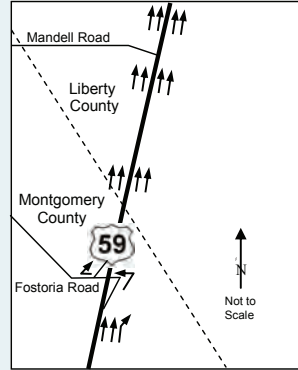
Additional maps and information available at [www.h-gac.com/aq/hurricane](http://www.h-gac.com/aq/hurricane).

## Đường tạm lưu thông hai chiều

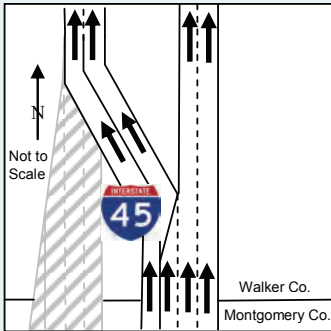
Đường tạm lưu thông hai chiều liên quan đến việc đảo ngược luồng giao thông trên đường cao tốc để tất cả xe cộ đều đi ra. Có bốn địa điểm có thể xảy ra điều này gần Houston. Trong khi sơ tán, hãy tìm những dấu hiệu cho thấy liệu có kế hoạch đường tạm lưu thông hai chiều đang có hiệu lực hay không. Không phải tất cả các cuộc sơ tán đều cần đường tạm lưu thông hai chiều và không phải tất cả các lựa chọn đường tạm lưu thông hai chiều đều có thể được sử dụng.



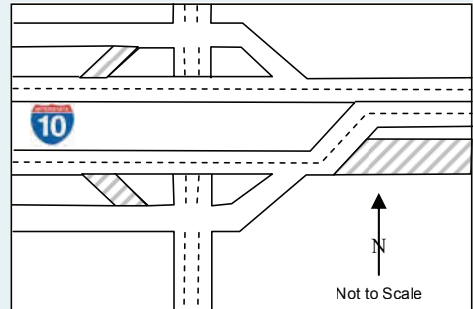
**US-290 (Northwest Fwy) tại Highway 6/FM 1960 W**



**US-59 tại Mandell Road phía nam Cleveland tại Hạt Liberty**



**I-45 (North Fwy) phía bắc Conroe giữa Loop 336 và FM 3083**



**I-10 (Katy Fwy) tại FM 359 ở Brookshire**

TxDOT cung cấp

## Các làn đường sơ tán

Ba đường cao tốc địa phương I-10 (Katy Fwy), I-45 (Bắc Fwy), và US-290 (Tây Bắc Fwy)—đã được thiết kế để cho phép lưu lượng giao thông bổ sung khi sơ tán. Các làn đường bổ sung này được gọi là “Làn sơ tán” và được đánh dấu bằng biểu tượng con báo trắng trong vòng tròn xanh như phía bên trái. Trong một cuộc sơ tán, hãy tìm kiếm thông tin về việc liệu các làn xe bổ sung có được mở để đi hay không.



## SAU CƠN BÃO

Sau khi xảy ra bão, điều quan trọng là phải để thành phố biết về bất kỳ thiệt hại nào mà gia đình hoặc doanh nghiệp của quý vị phải gánh chịu. Việc này giúp thành phố đưa tài nguyên vô cùng cần thiết đến khu vực để giúp Houston được ủng hộ và hoạt động. Hãy gọi số 3-1-1, truy cập [houston311.org](http://houston311.org) hoặc báo cáo trên Ứng Dụng Di Động Houston 311 nếu quý vị thấy có hư hại hoặc lũ lụt. Quý vị cũng có thể báo cáo những thứ như mảnh vỡ hoặc cây cối trên đường phố, ngập lụt trên đường và các vấn đề về thoát nước.

Sau khi xảy ra tai họa quy mô lớn, Cơ Quan Liên Bang Đặc Trách Tình Huống Khẩn Cấp (Federal Emergency Management Agency, FEMA) có thể hỗ trợ cho những người sống sót sau tai họa. FEMA không hỗ trợ tự động và có thể phải mất vài ngày, vài tuần hoặc vài tháng mới hỗ trợ được. FEMA sẽ hợp tác với thành phố giúp đỡ những người xin hỗ trợ và có thể thành lập các Trung Tâm Khôi Phục Sau Thảm Họa (Disaster Recovery Centers, DRC) trên toàn khu vực để giúp người dân xin được giúp đỡ.



## KHÔI PHỤC SAU THẢM HỌA

Những người dân bị ảnh hưởng bởi tai họa nên chú ý sát sao thông tin do thành phố, các cơ quan và tổ chức phi lợi nhuận đối tác cung cấp. Một trong những cách tốt nhất để cập nhật thông tin là truy cập trang web Khôi Phục Sau Thảm Họa của thành phố tại địa chỉ [houstonrecovers.org](http://houstonrecovers.org). Trang web này sẽ liên tục được cập nhật sau khi xảy ra tai họa và có thể dẫn quý vị đến thông tin cụ thể và các dịch vụ quý vị có thể được hưởng.

## TRỞ VỀ NHÀ

Nếu quý vị sơ tán, hãy chờ hướng dẫn chính thức trước khi trở về nhà. Việc này nhằm đảm bảo sự an toàn của quý vị, hàng xóm của quý vị và các nhân viên ứng phó khẩn cấp.

Sức khỏe và sự an toàn của quý vị là mối quan tâm quan trọng nhất. Không đi vào khu vực có khả năng không an toàn. Những khu vực này bao gồm các tòa nhà bị hư hỏng, các khu vực có đường dây điện bị rơi hoặc mảnh vỡ lớn.

Nước lũ có thể chứa bệnh tật, các mảnh vỡ, động vật hoang dã hoặc hóa chất. Nếu lũ lụt đã làm hư hại nhà hoặc tài sản của quý vị, hãy bỏ đi các đồ bị bẩn. Việc này bao gồm thức ăn chăn nuôi và cỏ khô. Nếu nhà, xe, hoặc tài sản cá nhân của quý vị đã bị hư hỏng hoặc bị phá hủy, hãy liên hệ với đại lý bảo hiểm của quý vị. Nếu an toàn để làm như vậy, hãy chụp ảnh hoặc quay video thiệt hại. Lắng nghe hướng dẫn từ các viên chức địa phương. Trong tai họa quy mô lớn, hỗ trợ bổ sung có thể (nhưng không phải luôn luôn) có sẵn.

## TIỆN ÍCH

Các tiện ích, chẳng hạn như đường dây điện hoặc dịch vụ khí đốt tự nhiên, có thể bị hư hại trong tai họa. Nếu quý vị thấy đường dây điện bị rơi xuống hoặc nghi ngờ có rò rỉ khí, hãy rời khỏi khu vực. Khi quý vị đã ở địa điểm an toàn, hãy gọi 9-1-1 và công ty tiện ích của quý vị để báo cáo về trường hợp khẩn cấp.

## AN TOÀN THỰC PHẨM

Thiên tai có thể gây mất điện. Ngay cả khi có điện trở lại khi quý vị quay lại, thực phẩm được lưu trữ trong tủ lạnh hoặc tủ đông của quý vị có thể không còn an toàn để ăn. Nếu mất điện, xin lưu ý rằng việc thiếu bảo quản lạnh có thể khiến thực phẩm bị hỏng và không còn an toàn để ăn. FDA và USDA khuyến cáo bỏ đi bất kỳ loại thực phẩm nào để trong tủ lạnh quá 40° F trong hơn hai giờ và cũng bỏ đi thực phẩm đông lạnh đã tan đá. Tìm hiểu thêm tại [foodsafety.gov](http://foodsafety.gov).

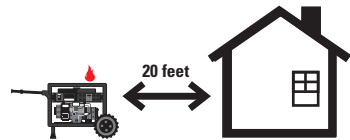
## SỬ DỤNG MÁY PHÁT ĐIỆN AN TOÀN

Nếu quý vị chọn sử dụng máy phát điện trong hoặc sau khi xảy ra tai họa, hãy tuân theo những lời khuyên an toàn đơn giản này để bảo vệ quý vị và gia đình tránh khí CO nguy hiểm và điện giật:

- Luôn sử dụng máy phát điện bên ngoài, cách xa cửa ra vào, cửa sổ, mái hiên và mái che. Máy phát điện nên đặt cách các tòa nhà 20 foot.
- Không sử dụng xích hoặc ổ khóa để khóa máy phát điện, vì điều này có thể cản trở nhân viên cứu hỏa trong trường hợp khẩn cấp.
- Không được kết nối máy phát điện trực tiếp đến hệ thống điện trong nhà của quý vị. Thay vào đó, sử dụng dây kéo dài có định mức phù hợp và kết nối các thiết bị trực tiếp vào máy phát điện.
- Tham khảo ý kiến thợ điện trước khi thực hiện các chức năng cao hơn của phát điện, như sử dụng máy phát điện tự động hoặc bộ chuyển mạch truyền tải.
- Không để xăng trong nhà của quý vị hoặc gần bình làm nóng nước.
- Luôn có máy dò khí CO được UL phê duyệt khi sử dụng máy phát điện.



**NEVER use a generator indoors, in garages, or carports.**



**ONLY use outdoors and far from open windows, doors, and vents.**

Nhờ sự giúp đỡ của Trung Tâm Kiểm Soát và Phòng Ngừa Bệnh Tật (Center for Disease Control, hay CDC)

## KIỂM SOÁT CÁC MẢNH VỠ

### Thu Gom Mảnh Vỡ

Sau khi xảy ra trường hợp khẩn cấp ở quy mô lớn, thành phố có thể triển khai một chương trình thu gom mảnh vỡ trong các khu vực lân cận.

### Ghi Lại Thiệt Hại

Trước khi mang các mảnh vỡ đi thu gom, quý vị nên làm những việc sau đây:

- Liên hệ với công ty bảo hiểm của quý vị để nộp đơn khiếu nại
- Ghi lại (những) thiệt hại về tài sản của quý vị bằng cách chụp ảnh
- Gọi số 311 (713.837.0311) để thông báo cho thành phố về (những) thiệt hại của quý vị. Việc này sẽ giúp thành phố xác định các khu vực cần thu gom mảnh vỡ.
- Nếu có tuyên bố tai họa của liên bang được phát ra, hãy gọi FEMA (800-621-3362) hoặc đăng ký trực tuyến tại địa chỉ **disasterassistance.gov** để nộp Đơn Xin Hỗ Trợ Sau Tai Họa.

### Xử Lý Mảnh Vỡ An Toàn

Hãy nhớ rằng các mảnh vỡ, đặc biệt là sau sự cố lũ lụt, có thể gây nguy hiểm đối với sức khỏe và an toàn của quý vị. Quý vị phải luôn:

- Đeo găng tay và đồ bảo vệ mắt khi di chuyển các vật liệu xây dựng như vách thạch cao, lớp ván gỗ bọc ngoài, đồ đạc lớn
- Mặc quần dài và đi giày chắc chắn trong những khu vực đầy mảnh vỡ để tránh bị thương.
- Để biết các chỉ dẫn cụ thể về cách di chuyển vách thạch cao và mảnh vỡ, hãy truy cập **houstonrecovery.org**.

**KHÔNG BAO GIỜ** cố vệ sinh và tái sử dụng các đồ vật bằng vải (ví dụ như đồ đạc, bộ đồ giường, v.v.) đã từng dính nước lũ. Quý vị có thể cố gắng làm sạch và tái sử dụng các vật phẩm bằng vải chỉ khi chúng có thể được giặt sạch và sấy khô hoàn toàn trong máy giặt và sấy.

### Phân Loại Mảnh Vỡ

Khi quý vị đã sẵn sàng để thu gom mảnh vỡ, hãy đảm bảo phân loại chúng theo năm nhóm khi để trên phố:

- **Mảnh Vỡ Thực Vật** – lá cây (không để trong túi), khúc gỗ, cây, cành cây.
- **Mảnh Vỡ Xây Dựng & Phá Hủy** – vật liệu xây dựng, thảm, vách thạch cao, đồ đạc, gỗ xẻ, nệm giường và đường ống nước.
- **Dụng Cụ & Hàng Tiêu Dùng Lâu Bền** – điều hòa không khí, máy rửa bát, tủ đông, tủ lạnh, bếp, máy giặt, máy sấy và bình làm nóng nước.
- **Điện Tử** – máy tính, radio, loa âm thanh nổi, vô tuyến, các thiết bị có dây khác.
- **Chất Thải Sinh Hoạt Nguy Hại** – đồ vệ sinh, pin, hóa chất cho bãi cỏ, dầu, sơn nền dầu, chất nhuộm màu và thuốc trừ sâu.

## Nơi để Mảnh Vỡ của quý vị

**ĐỂ** mảnh vỡ trên mép nhà, phía trước lề đường, trên vỉa hè hoặc trong rãnh.

**KHÔNG** để mảnh vỡ bên cạnh cây xanh, các cọc, vòi nước chữa cháy hoặc đồng hồ đo điện/nước.

Ngoài ra, Thành Phố có thể chỉ định các cơ sở khác nơi quý vị có thể mang mảnh vỡ sau tai họa tới đó. Những địa điểm này và giờ làm việc của chúng sẽ được đăng tại địa chỉ [houstonrecovers.org](http://houstonrecovers.org).

## NƯỚC

Trong khi hầu hết các tai họa không ảnh hưởng đến dịch vụ nước ngọt, nước uống của quý vị đôi khi có thể bị ảnh hưởng bởi tai họa. Nếu dịch vụ nước ngọt của quý vị đã hoặc có thể bị ảnh hưởng, thì:

- Hãy đón nghe thông báo và lắng nghe các viên chức địa phương về dịch vụ nước địa phương của quý vị.
- Nếu chất lượng nước của quý vị bị ảnh hưởng, hãy nghe các hướng dẫn về các việc cần phải làm.
- Một số vấn đề về nước có thể được xử lý bằng cách lọc nước như mô tả dưới đây hoặc bằng cách sử dụng nguồn cấp nước trong bảy ngày mà quý vị có trong Túi Đồ Dùng Trú Ẩn Tại Chỗ của quý vị.
- Một số loại nhiễm bẩn khiến nước thiếu an toàn ngay cả khi đã lọc. Trong trường hợp này, quý vị **PHẢI** sử dụng nguồn cấp là nước đóng chai của quý vị.
- Hãy nhớ rằng nước không an toàn để uống không nên được sử dụng để đánh răng, rửa chén bát, hoặc để pha sữa bột.

Đun sôi là cách nhanh chóng và dễ dàng nhất để tiêu diệt nhiều loại bệnh tật trong nước. Tuy nhiên, việc đun sôi không loại bỏ được các chất hóa học và bụi bẩn. Để lọc sạch nước bằng cách đun sôi, hãy cho nước vào một bình hoặc ấm lớn.

Nếu nước bị đục, hãy lọc nó bằng cách rót nước qua một bình lọc cà phê, tấm vải lọc pho mát hay khăn giấy trước. Sau đó đổ nước vào bình đun sôi trong ít nhất một phút. Để nguội trước khi sử dụng.

Chất tẩy cũng sẽ tiêu diệt được một số bệnh tật trong nước nhưng cũng không loại bỏ được các bụi bẩn và hóa chất. Tím chất tẩy thông thường dùng cho gia đình (thường là clo 5,25% đến 8,25%), không dùng các chất tẩy có mùi hoặc “an toàn màu” thay thế. Để có kết quả tốt nhất, hãy sử dụng chất tẩy từ chai chưa mở. Sau đó cho nước vào một vật chứa sạch, lọc trước nếu nó bị đục. Cho mỗi gallon nước, cho thêm 1/4 thìa cà phê chất tẩy. Khấy đều sau đó đợi 60 phút.

Cuối cùng, trên thị trường thường có bán sẵn các bộ lọc nước hoặc hệ thống lọc. Mỗi hệ thống có những chất hóa học và bệnh khác nhau mà nó có thể hoặc không thể loại bỏ được. Vui lòng đọc nhãn mác hoặc bao bì để biết các hạn chế của mỗi hệ thống, hướng dẫn sử dụng và ngày hết hạn trên bất kỳ bộ lọc hoặc bộ phận máy nào.

Luôn lắng nghe các viên chức địa phương để biết các hướng dẫn cụ thể về an toàn nước sau mỗi tai họa. Các nhà chức trách sẽ biết được các cảnh báo đặc biệt nào, nếu có, cần được thực hiện cho tình huống khẩn cấp cụ thể đó.

# CÁC MỐI ĐE DỌA ĐỐI VỚI SỨC KHỎE CỘNG ĐỒNG

## Đại Dịch Cúm

Đại dịch cúm là hiện tượng bùng nổ bệnh cúm trên diện rộng. Đại dịch cúm xảy ra khi một loại vi rút cúm mới xuất hiện mà con người ít có hoặc không có khả năng miễn dịch đối với nó. Bất kỳ ai, kể cả những người khỏe mạnh, đều có thể nhiễm bệnh cúm.

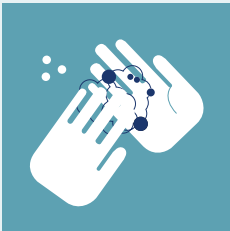
## Bệnh Cúm Có Những Triệu Chứng Nào?

Các triệu chứng cúm, có thể ủ từ một đến bốn ngày sau khi virus tấn công cơ thể, bao gồm:

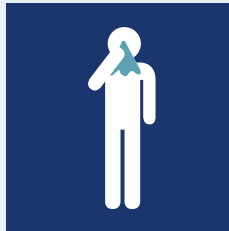
- Sốt đột ngột (100.4° F trở lên)
- Đau đầu
- Mệt mỏi, đôi khi cực kỳ mệt mỏi
- Ho khan

## Phòng ngừa Cúm bằng cách:

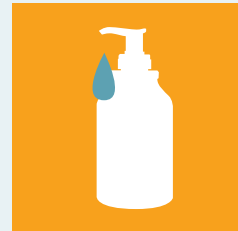
- Tiêm vắc-xin ngừa cúm hàng năm.
- Rửa tay, che miệng khi ho và khử trùng các bề mặt hoặc các vật thể đã tiếp xúc với người bị bệnh.
- Nếu quý vị bị cúm, hãy ở nhà để quý vị không làm lây bệnh cho bất kỳ người nào khác. Hãy nghỉ ngơi, uống nhiều nước và làm theo chỉ dẫn của bác sĩ.
- Nếu quý vị hoặc một người thân có các triệu chứng nghiêm trọng, bao gồm việc khó thở, tím tái hoặc xanh nhợt môi, đau hoặc tức vùng ngực hoặc bụng, rối loạn, ói mửa nghiêm trọng, hoặc co giật/động kinh, hãy tìm kiếm trợ giúp y tế ngay lập tức.



Rửa tay thường xuyên bằng xà phòng và nước. Nếu xà phòng và nước không có sẵn, sử dụng nước rửa tay có chất cồn.



Che mũi và miệng bằng khăn giấy khi quý vị ho hoặc hắt hơi. Vứt bỏ khăn giấy vào thùng rác sau khi quý vị sử dụng.



Làm sạch và tẩy bề mặt và các vật thể có thể bị nhiễm mầm bệnh giống như bệnh cúm.



## Các Bệnh Do Muỗi Gây Ra

Có nhiều bệnh nguy hiểm có thể lây lan do muỗi, bao gồm West Nile, Zika và các bệnh khác. Do khí hậu nên Houston là nơi lý tưởng cho muỗi sinh sống. Do đó, chúng ta phải tiến hành các bước phòng ngừa bị muỗi đốt, bao gồm:

### Tháo nước

Tháo nước ở các khu vực nước đọng gần nhà. Bao gồm cả chậu hoa, rác thải và mảnh vỡ. Nếu có khu vực rác thải gây khó chịu, hãy gọi số 3-1-1 (713.837.0311) để báo cáo cho Thành Phố.

### Chuẩn bị trang phục

Mặc áo dài tay và quần dài khi ra ngoài. Muỗi không thể dễ dàng xâm nhập vào quần áo.

### DEET

Sử dụng thuốc xịt muỗi có chứa DEET. Đây là loại thuốc diệt sâu bọ tốt nhất để giảm tỷ lệ bị muỗi cắn



## Các Bệnh Mới Xuất Hiện

Luôn có nguy cơ xuất hiện các bệnh mà các nhà khoa học không hiểu rõ. Những bệnh này có thể ủ bệnh ở một số nơi trên thế giới và sau đó bùng phát, dẫn đến nhiều ca nhiễm hơn. Điều quan trọng là phải luôn nhận biết khi tình trạng sức khỏe thay đổi và giữ cho bản thân cùng gia đình của quý vị khỏe mạnh. Trang web của Sở Y Tế Houston, [houstonhealth.org](http://houstonhealth.org) có thông tin mới nhất về các bệnh mới xuất hiện và những điều quý vị có thể làm để bảo vệ an toàn cho gia đình mình.

# MỐI NGUY DO CON NGƯỜI GÂY RA

## CÁC SỰ CỐ TỪ VẬT LIỆU NGUY HIỂM

Vật liệu nguy hiểm là các chất, mà vì bản chất hóa học, lý học hoặc sinh học của chúng, gây ra các nguy cơ tiềm ẩn cho tính mạng, sức khỏe và tài sản nếu để chúng thất thoát ra. Các mối nguy có thể tồn tại trong quá trình sản xuất, lưu trữ, sử dụng, xử lý hoặc vận chuyển (có thể bao gồm vận chuyển bằng xe, tàu hỏa hoặc tàu thủy).

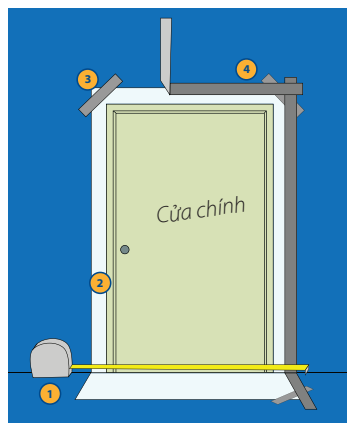
## Phải Làm Gì Khi Gặp một Sự Cố Vật Liệu Nguy Hiểm

- Nếu quý vị thấy một sự cố vật liệu nguy hiểm hoặc nổ, hãy gọi 9-1-1.
- Tránh khỏi khu vực sự cố để giảm nguy cơ bị nhiễm bẩn hoặc phơi nhiễm đến mức tối thiểu.
- Nếu quý vị gặp sự cố ở bên ngoài nhà, hãy cố đứng ở đầu luồng, trên cao và đầu gió.
- Nếu quý vị đang ở trong xe hơi, hãy đóng các cửa lại và tắt hệ thống thông khí.
- Đối với trường hợp cấp cứu ngộ độc, hãy gọi 800.222.1222.

## Trú Ẩn Tại Chỗ

Tùy vào loại trường hợp khẩn cấp, viên chức địa phương có thể khuyến cáo quý vị nên tìm nơi trú ẩn bên trong tòa nhà. Điều này được thực hiện nếu viên chức tin rằng không khí bên trong tòa nhà của quý vị an toàn hơn bên ngoài. Lệnh trú ẩn bên trong tòa nhà sẽ được viên chức địa phương phát ra qua radio, truyền hình, AlertHouston hoặc thiết bị cảnh báo khẩn cấp không dây.

Khi “trú ẩn tại chỗ,” quý vị tạo ra rào chắn tạm thời giữa không khí sạch bên trong tòa nhà của quý vị với không khí nhiễm bẩn bên ngoài. Xác định vị trí một phòng trong nhà có số lượng tối thiểu cửa sổ bên ngoài, chẳng hạn như phòng tắm hoặc phòng để đồ. Khi quý vị đã ở tại phòng trú ẩn tại chỗ, hãy làm theo các bước dưới đây (*được minh họa trong biểu đồ bên phải*):



Cần thực hiện các bước 1 và 2 ngay bây giờ. Các bước 3 và 4 dành đến khi lệnh trú ẩn tại chỗ được đưa ra.

1. Đo tất cả các lỗ hổng trong phòng trú ẩn tại chỗ của quý vị. Ví dụ về các lỗ hổng bao gồm cửa chính, cửa sổ, lỗ thông khí (cũng kiểm tra trần nhà), quạt thông gió và lỗ thông.
2. Thêm 6-12 inch vào số đo của quý vị, sau đó cắt tấm nhựa 2-4 milimet để khớp với từng lỗ hổng quý vị đã đo được. Nhớ rằng các tấm phải rộng hơn lỗ hổng để che kín chúng. Ghi nhãn cho từng tấm bằng tên lỗ hổng mà chúng sẽ che phủ.
3. Nếu lệnh trú ẩn tại chỗ được đưa ra, lấy các tấm nhựa đã cắt từ trước ra, đặt chúng lên trên lỗ hổng thích hợp, và bắt đầu dán băng dính ở các góc.
4. Sau khi cả bốn góc đã chắc, dán toàn bộ các cạnh của tấm lại. Đảm bảo băng dính chồng lên nhau ở các góc.

Lặp lại quy trình này cho các lỗ hổng khác trong phòng.

Quý vị có thể xây dựng một Tủ Đồ Dùng Trú Ẩn Tại Chỗ bằng cách nối các tấm nhựa cắt sẵn bằng băng dính, thực phẩm, nước và đài chạy bằng pin. Khi quý vị ẩn náu tại chỗ, hãy sử dụng đài chạy bằng pin để lắng nghe hướng dẫn. Sau khi mối nguy tức thời đã qua đi, các viên chức địa phương có thể yêu cầu quý vị mở cửa sổ và cửa ra vào trong nhà của quý vị để cho không khí trong lành đi vào.

## **RÒ RỈ HÓA CHẤT**

Rò rỉ hóa chất là chất khí, chất lỏng hoặc chất rắn độc có thể gây độc cho con người và môi trường. Tình trạng này có thể do chủ ý hoặc vô ý.

### **Các Dấu Hiệu Phơi Nhiễm Hóa Chất Có Thể Có**

- Nhiều người bị chảy nước mắt, co giật, nghẹt thở, khó thở hoặc mất khả năng phối hợp.
- Nhiều chim, cá hay thú nhỏ bị bệnh hoặc chết cũng là một lý do để nghi ngờ.
- Một vụ nổ lớn và đám mây trôi giạt trên một khu vực quanh nơi xảy ra sự cố.

### **Khi Quý Vị Thấy Có Các Dấu Hiệu Phơi Nhiễm Hóa Chất**

- Nhanh chóng tìm nơi có không khí trong lành.
- Cố gắng xác định nhanh khu vực bị ảnh hưởng hoặc nơi mà hóa chất đó xuất phát, nếu có thể được.
- Lập tức hành động để di dời ngay.
- Nếu hóa chất là ở trong một tòa nhà quý vị đang ở, hãy ra khỏi tòa nhà mà không đi qua khu vực bị nhiễm hóa chất, nếu có thể.
- Nếu quý vị không thể thoát ra khỏi tòa nhà hoặc tìm nơi không khí trong lành mà không phải đi qua nơi mà quý vị thấy có các dấu hiệu rò rỉ hóa chất, thì tốt hơn nên di chuyển ra càng xa chỗ đó càng tốt và “trú ẩn tại chỗ”.
- Nếu quý vị đang ở bên ngoài nhà, hãy nhanh chóng tìm xem lối nào có thể đi nhanh nhất ra khu vực có không khí trong lành. Suy nghĩ xem quyên vò coù theå ra khoùì khu vöïc ñoù ñöôïc khoâng hoaëc quyên vò coù theå ñi vaøo trong toà nhà gaàn ñoù nhaát ñể “trú ẩn tại chỗ” hay không.

### **Nếu Quý Vị Nghi Quý Vị Đã Bị Phơi Nhiễm Với một Hóa Chất**

- Khi quý vị bị chảy nước mắt hoặc da quý vị bị nhức buốt hoặc nếu quý vị bị khó thở, thì quý vị có thể đã bị phơi nhiễm với một hóa chất.
- Nếu quý vị nghi mình có thể đã bị phơi nhiễm với một hóa chất, hãy cởi bỏ quần áo ngay lập tức.
- Tìm một vòi nước, ống nước hoặc bất kỳ nguồn nước nào và giặt với xà phòng nếu có thể được.



## CÁC SỰ CỐ PHÓNG XẠ

Phóng xạ có ở quanh chúng ta. Một số xuất phát từ các nguồn tự nhiên, như mặt trời. Các dạng phóng xạ khác hiện diện trong các vật thể chúng ta có thể tương tác thường xuyên. Và chúng ta cũng phơi nhiễm với phóng xạ từ các nguồn nhân tạo như các tia x, các thiết bị chụp y tế hoặc phương pháp điều trị ung thư. Các nguồn này được coi là an toàn bởi vì mức độ phóng xạ là rất thấp hoặc chỉ xuất hiện trong khoảng thời gian ngắn. Tuy nhiên, phóng xạ vẫn là một chủ đề mà mọi người thấy đáng lo ngại, và vì lý do đó, các thiết bị phóng xạ có thể được những kẻ khủng bố sử dụng.

**Việc sử dụng phóng xạ để khủng bố được chia làm ba loại: thiết bị phát tán phóng xạ, thiết bị hạt nhân và trường hợp khẩn cấp phóng xạ khác.**



### Thiết Bị Phát Tán Phóng Xạ (Radiological Dispersion Devices, RDD)

Thiết Bị Phát Tán Phóng Xạ, còn được gọi là **RDD** hay bom bẩn, là các thiết bị trong đó vật liệu phóng xạ được phân tán hoặc phát tán để gây sợ hãi và tác động đến môi trường. Mặc dù có khả năng xảy ra tổn thương hoặc tử vong do phương pháp phân tán, ví dụ như sử dụng chất nổ truyền thống nhưng mối đe dọa lớn nhất của **RDD** là sự hoảng loạn chúng tạo ra. Trong trường hợp **RDD** được triển khai, những người trong khu vực liên kế nên giữ bình tĩnh và làm theo chỉ dẫn của viên chức địa phương.

### Thiết Bị Hạt Nhân

Các thiết bị hạt nhân khác với bom bẩn. Thay vì gây lan rộng chất phóng xạ, thiết bị hạt nhân tạo ra một phản ứng dây chuyền dẫn đến một vụ nổ. Thiết bị hạt nhân có thể ở cấp quân sự hoặc tự chế. Thiết bị hạt nhân tự chế được gọi là “thiết bị hạt nhân ứng biến” hoặc IND (improvised nuclear devices). Ngoài nổ chất nổ, thiết bị hạt nhân có khả năng tạo ra bụi phóng xạ. Đây là phóng xạ dưới dạng các hạt bụi bị gió thổi.



### Các Trường Hợp Khẩn Cấp Liên Quan tới Phóng Xạ Khác

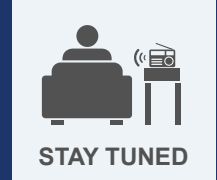
Trường hợp khẩn cấp liên quan tới phóng xạ khác bao gồm các nguồn phóng xạ khác không xuất phát từ bom bẩn hoặc thiết bị hạt nhân. Ví dụ như phá hoại tại các cơ sở có sử dụng vật liệu phóng xạ hoặc sự cố trong quá trình vận chuyển vật liệu phóng xạ. Phạm vi và tác động của các trường hợp khẩn cấp phóng xạ khác sẽ thay đổi dựa vào hoàn cảnh.



## Nếu Có Trường Hợp Khẩn Cấp Liên Quan tới Phóng Xạ

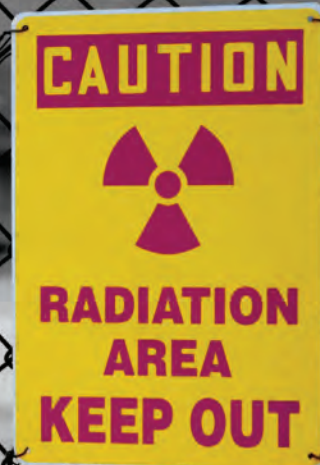
Bảo vệ quý vị khỏi chất phóng xạ có thể tóm tắt bằng ba điểm chính:

# ĐI VÀO BÊN TRONG, Ở BÊN TRONG VÀ CẬP NHẬT THÔNG TIN



Courtesy of the Centers for Disease Control and Prevention (CDC)  
[emergency.cdc.gov/radiation](https://emergency.cdc.gov/radiation)

- **Đi Vào Bên Trong:** Tường của các tòa nhà có thể ngăn chặn nhiều loại phóng xạ. Nếu không có tòa nhà nào, hãy trú trong một chiếc xe (tắt lưu thông khí), hoặc che chỗ da bị phơi nhiễm và che miệng của quý vị bằng áo bông hoặc mặt nạ.
- **Ở Bên Trong:** Thực hiện theo các hướng dẫn trú ẩn tại chỗ được liệt kê ở trang 35-36. Vệ sinh bản thân bằng cách loại bỏ quần áo quý vị mặc trong khi ở bên ngoài, sau đó đi tắm. Vệ sinh thú nuôi bằng cách tắm bằng dầu gội đầu hoặc xà phòng và sau đó rửa sạch hoàn toàn.
- **Cập Nhật Thông Tin:** Hướng dẫn chi tiết dựa vào loại và mức độ nghiêm trọng của trường hợp khẩn cấp phóng xạ sẽ được các viên chức địa phương cung cấp. Nghe các đài Hệ Thống Cảnh Báo Khẩn cấp địa phương của chúng ta, KTRH 740 AM hoặc KUHF 88.7 FM, để được hướng dẫn.



## CÁC HIỂM HỌA SINH HỌC

Tấn công sinh học là việc phóng thích một cách có chủ ý vi trùng hoặc các chất sinh học khác có thể làm quý vị bị bệnh. Nhiều tác nhân sẽ có thể bị hít vào, xâm nhập qua vết cắt trên da hoặc ăn vào và gây bệnh cho quý vị. Các tác nhân sinh học, như vi khuẩn bệnh than, không gây ra bệnh truyền nhiễm. Các tác nhân khác, như vi rút bệnh đậu mùa, có thể dẫn đến bệnh mà quý vị có thể bị lây từ người khác.

### Nếu có một Hiểm Họa Sinh Học

Không giống như một vụ nổ, tấn công sinh học hoặc có thể có hoặc không có các tác động lập tức. Mặc dù quý vị có thể sẽ thấy các dấu hiệu của một vụ tấn công sinh học, điều có lẽ dễ thấy hơn là các nhân viên chăm sóc sức khỏe của địa phương sẽ thông báo về một kiểu bệnh tật khác thường hoặc sẽ có một làn sóng người bệnh đi tìm nơi chữa trị khẩn cấp. Có lẽ quý vị cũng sẽ biết được mối nguy hiểm qua radio hoặc TV đưa tin về trường hợp khẩn cấp. Quý vị có thể sẽ nhận được một cuộc điện thoại hoặc nhân viên ứng phó khẩn cấp sẽ đến nhà quý vị. Trong trường hợp có tấn công sinh học, các viên chức ngành y tế công cộng có lẽ không thể cho biết ngay quý vị nên làm gì. Họ cần có thời gian để xác định chính xác căn bệnh đó là gì, cách điều trị nó ra sao, và ai có nguy cơ bị. Tuy nhiên, quý vị nên xem TV, nghe radio, hoặc xem trên các trang web Internet chính thức để quyết định những điều dưới đây:

- Quý vị có nằm trong nhóm hoặc khu vực mà nhà chức trách xem là nguy hiểm không?
- Các dấu hiệu và triệu chứng bệnh là gì?
- Thuốc và vắc-xin có đang được phân phát hay không?
- Các loại thuốc đó đang được phân phối ở đâu?
- Ai sẽ được nhận thuốc và vắc xin đó?
- Quý vị nên tìm kiếm sự chăm sóc y tế khẩn cấp nếu quý vị bị bệnh?



## TẤN CÔNG SINH HỌC

Chủ ý phóng thích vi trùng hoặc các chất sinh học khác có thể gây bệnh cho quý vị.

## CÁC MỐI ĐE DỌA KHỦNG BỐ

Thật không may, chủ nghĩa khủng bố vẫn là một mối đe dọa đối với đất nước chúng ta. Những người vì lý do chính trị hoặc xã hội có thể sử dụng bạo lực cực đoan để đưa ra một tuyên bố hoặc đạt được mục đích chính trị khác nào đó. Mặc dù chủ nghĩa khủng bố vẫn là một mối đe dọa đối với sự an toàn và an ninh nhưng chúng ta đã chứng kiến sự cảnh giác của cộng đồng cùng với nỗ lực chủ động thực thi pháp luật đã thực sự ngăn chặn được các vụ khủng bố có âm mưu như thế nào.

Mặc dù gần đây Hoa Kỳ gặp phải các sự cố khủng bố nhưng theo thời gian, mọi người thường trở nên mất cảnh giác hơn trước mối đe dọa cũng như khả năng họ có mặt ở hiện trường một vụ tấn công. Chính quyền liên bang, tiểu bang và địa phương đang nỗ lực nhằm giữ an toàn cho chúng ta nhưng tất cả chúng ta đều phải góp phần bảo vệ không gian công cộng của mình. Quý vị là hàng rào phòng ngự đầu tiên trong việc bảo vệ những thành viên cộng đồng như mình, không gian công cộng và quốc gia của chúng ta. Hãy nhận biết khu vực xung quanh quý vị và loại hoạt động nào có thể là khởi đầu cho một âm mưu khủng bố.



**Báo cáo hoạt động đáng ngờ bằng cách gọi 1.855.i.Watch.4 (855.492.8244) hoặc truy cập [iWatchHouston.org](http://iWatchHouston.org). Nếu đó là một trường hợp khẩn cấp, gọi 9-1-1 ngay lập tức.**

Mọi người cần nhận biết mối đe dọa khủng bố và cách xử lý mối đe dọa này. Tất cả những kiến thức đó đều là những điều cần thiết hơn vì chúng ta sống ở khu vực đô thị lớn. Các trung tâm thành thị lớn, có đông dân số trên toàn thế giới từ lâu đã là mục tiêu ưa thích của những kẻ khủng bố.

## IF YOU SEE SOMETHING SAY SOMETHING™

### Những kẻ khủng bố

Một thực tế cần nhớ đó là sẽ là hợp pháp khi một cá nhân thuộc về bất kỳ nhóm chính trị nào ngay cả khi các thành viên khác trong nhóm đó đã có hành động khủng bố với điều kiện là cá nhân đó không thực hiện, âm mưu thực hiện hoặc trợ giúp người khác thực hiện các hành động tội ác. Không phải lời nói hay suy nghĩ mà chính việc làm của quý vị sẽ xác định một người là kẻ khủng bố.



## Cần Chú Ý Tới Điều Gì

Các điểm quan trọng sau đây tóm tắt một số hành vi có thể đáng ngờ.

### 1. Các gói hàng đáng ngờ và thiết bị nổ tự chế (IED) được che giấu

- Các Thiết Bị Nổ Tự Chế (IED) thường nhỏ gọn và dễ vận chuyển.
- Cảnh giác với các gói hàng bị bỏ không ai trông.
- Nếu quý vị thấy một người nào đó để lại một chiếc túi, không được chạm vào nó. Rời khỏi khu vực và cảnh báo các nhà chức trách.

### 2. Trong giai đoạn lên kế hoạch, kẻ khủng bố thường sẽ tiến hành theo dõi, chẳng hạn như:

- Chụp ảnh lối vào, lối thoát hiểm, hoặc các biện pháp an ninh.
- Đặt những câu hỏi không phù hợp về cơ sở đó hoặc an ninh tại đó.
- Cố gắng che giấu hành động của họ.

### 3. Các vật dụng bất thường

- Đề phòng trước các vật dụng như dây điện, ắc quy, thiết bị điện tử bị thay đổi, hóa chất hoặc nhiều chất không thể nhận biết khác.
- Cảnh giác đối với các cá nhân mua hóa chất, phân bón hoặc các vật dụng đáng ngờ khác với số lượng lớn.







#### 4. Quần Áo Công Kênh hoặc Bất Hợp Lý

- Quần áo quá ấm so với mùa hiện tại hoặc dày bất thường có thể được sử dụng để che giấu vũ khí.

#### 5. Xâm Nhập Trái Phép vào Các Khu Vực Bị Cấm

- Những người đột nhập vào các khu vực “Chỉ Dành Cho Nhân Viên” hoặc đi theo những người khác vào trong các tòa nhà bị khóa gây ra mối đe dọa an ninh.
- Ở nơi làm việc, không bao giờ để ai vào các khu vực được bảo vệ mà không có giấy tờ tùy thân thích hợp.
- Nếu ai đó tiếp cận khu vực mà họ không nên vào, hoặc nếu quý vị không chắc chắn họ có quyền vào khu vực cấm hay không, hãy báo cho bảo vệ hoặc người có thẩm quyền.

#### 6. Phương Tiện Đáng Ngờ

- Báo cáo các phương tiện rõ ràng là đã bị bỏ không trong thời gian dài, hoặc các phương tiện được đỗ ở các khu vực cấm.
- Báo cáo nếu quý vị thấy ai đó đỗ phương tiện ở khu vực cấm và đi khỏi địa điểm đó.

*Nếu Quý Vị Thấy Có Vấn Đề, Hãy Lên Tiếng (If You See Something, Say Something™) được sử dụng với sự cho phép của Cơ Quan Vận Chuyển Đô Thị của New York (NY Metropolitan Transportation Authority).*

## CÁC VỤ XẢ SÚNG CÓ CHỦ Ý

Kẻ đang bắn súng có chủ ý là cá nhân chủ động tham gia vào việc giết hoặc cố gắng giết người ở khu vực hạn chế và có dân cư, thường thông qua việc sử dụng súng cầm tay.

- Nạn nhân hầu hết được lựa chọn ngẫu nhiên.
- Vụ việc diễn ra bất ngờ và diễn biến rất nhanh.
- Thường phải có người của cơ quan thực thi pháp luật để chấm dứt vụ xả súng có chủ ý.

Khi kẻ đang bắn súng ở gần, quý vị phải sẵn sàng cả về tinh thần và thể chất để xử lý tình huống. Quý vị có ba phương án:

# RUN > HIDE > FIGHT<sup>®</sup>

## SURVIVING AN ACTIVE SHOOTER EVENT

### 1. Bỏ chạy

- Lên lộ trình và kế hoạch trốn thoát trong đầu.
- Để lại đồ đạc hành lý.
- Sơ tán dù những người khác có đồng ý đi theo hay không.
- Giúp người khác trốn thoát nếu có thể.
- Không cố gắng di chuyển những người bị thương.
- Ngăn không cho người khác vào khu vực nơi kẻ đang bắn súng có thể có mặt.
- Để tay ở vị trí dễ thấy.
- Gọi 9-1-1 khi quý vị an toàn.

### 2. Ẩn nấp

- Ẩn nấp tại khu vực khuất khỏi tầm nhìn của kẻ bắn súng.
- Khóa cửa hoặc chặn lối vào nơi ẩn nấp của quý vị.
- Để điện thoại di động ở trạng thái yên lặng (có chế độ rung) và giữ yên lặng.



### 3. Chiến đấu

- Chiến đấu là phương án cuối cùng và chỉ khi tính mạng của quý vị đang bị đe dọa nghiêm trọng.
- Cố gắng vô hiệu hóa kẻ bắn súng.
- Hành động hết sức có thể với toàn bộ sức mạnh của mình.
- Khống chế vũ khí hoặc ném các vật dụng vào kẻ đang bắn súng.
- nỗ lực hành động... tính mạng của quý vị phụ thuộc vào điều này.

### Khi Người của Cơ Quan Thực Thi Pháp Luật Đến

- Giữ bình tĩnh và làm theo hướng dẫn.
- Bỏ bất kỳ vật dụng nào trên tay xuống (như túi xách, áo vét).
- Giơ tay lên và duỗi thẳng các ngón tay.
- Luôn để tay ở vị trí dễ thấy.
- Tránh di chuyển nhanh về phía các viên chức chẳng hạn như bám chặt lấy họ để được an toàn.
- Tránh chỉ trích, gào thét hoặc la hét.
- Luôn hỏi nhà chức trách để được giúp đỡ hoặc chỉ dẫn khi sơ tán.

### Thông Tin Cần Cung Cấp cho Người Trục Tố Đài 9-1-1

Nếu có thể, quý vị hãy cố gắng và nhớ các thông tin sau đây để cung cấp cho điều phối viên khẩn cấp (dispatcher) khi quý vị gọi 9-1-1:

- Vị trí của (những) kẻ đang bắn súng.
- Số lượng (những) kẻ bắn súng.
- Mô tả hình dạng (những) kẻ bắn súng.
- Số lượng và loại vũ khí (những) kẻ bắn súng đang giữ.
- Số lượng nạn nhân có thể có tại địa điểm.



Viên chức đầu tiên đến hiện trường sẽ không dừng lại để giúp những người địa phương. Mong đợi các nhóm cứu hộ đi cùng các viên chức đầu tiên. Các nhóm cứu hộ này sẽ điều trị và đưa những người bị thương đi. Sau khi quý vị đã đến được địa điểm an toàn, người của cơ quan thực thi pháp luật sẽ có thể giữ quý vị ở đó cho đến khi kiểm soát được tình hình và đã nhận dạng và thẩm vấn xong các nhân chứng. Không rời khỏi khu vực đó cho đến khi người của cơ quan thực thi pháp luật hướng dẫn quý vị làm như vậy.

Để xem video *Run. Hide. Fight.*® (*Bỏ chạy. Ẩn nấp. Chiến đấu*), truy cập [readyhouston.tx.gov/videos](http://readyhouston.tx.gov/videos). *Run. Hide. Fight.*® là thương hiệu đã đăng ký của Thành Phố Houston.

## TỘI PHẠM MẠNG

Ngày nay, công nghệ là lĩnh vực có sự phát triển chưa từng thấy trong cuộc sống của chúng ta. Và trong khi công nghệ khiến mọi thứ trở nên dễ dàng hơn, nó cũng đi kèm với các rủi ro. Quý vị có thể bảo vệ bản thân và những người thân yêu khỏi các đe dọa từ mạng bằng cách làm theo các lời khuyên sau đây. Để biết thêm các gợi ý, hãy truy cập [stopthinkconnect.org](http://stopthinkconnect.org) và [staysafeonline.org](http://staysafeonline.org).

### Giữ Cho Máy Tính Sạch Sẻ

- Duy trì hệ điều hành, phần mềm chống vi rút và tường lửa luôn mới nhất bằng cách bật cập nhật tự động.
- Hãy chắc chắn tắt cả các thiết bị có kết nối internet (bao gồm cả điện thoại và hệ thống trò chơi video) đều được bảo vệ.
- Quét các ổ USB bằng phần mềm chống vi rút trước khi mở các tập tin.
- Thường xuyên sao lưu các dữ liệu của quý vị để phòng trường hợp quý vị bị mất hoặc đánh cắp các tập tin.

### Bảo Vệ Các Thông Tin Cá Nhân của Quý Vị

- Sử dụng các mật khẩu phức tạp có ít nhất tám ký tự với các ký tự viết hoa và viết thường xen lẫn nhau và gồm cả số và ký hiệu.
- Không nên sử dụng cùng một mật khẩu cho nhiều tài khoản hoặc đưa mật khẩu của quý vị cho người khác.
- Hãy chắc chắn rằng quý vị cài quyền riêng tư và thiết lập bảo mật trên các trang web quý vị truy cập để giữ bí mật thông tin cá nhân của mình.
- Hãy thận trọng khi để nghị các trang web ghi nhớ mật khẩu của quý vị, đặc biệt là trên các máy tính dùng chung.
- Báo lại các khoản tiền bị đánh cắp, nhận dạng kẻ trộm hoặc các tội phạm mạng khác tại [ic3.gov](http://ic3.gov).

## Hãy là Người Dùng Web Thông Thái

- Nếu một e-mail, tweet, bài đăng, hoặc quảng cáo có vẻ đáng nghi, không được bấm vào đường liên kết đó.
- Không tự động kết nối WiFi khi nó có sẵn và hãy thận trọng khi nhập các thông tin cá nhân vào các trang web khi sử dụng WiFi công cộng.
- Khi thực hiện các giao dịch tài chính, hãy đảm bảo địa chỉ trang web bắt đầu bằng "https://", chứ không phải "http://".
- Thận trọng với các giao tiếp trực tuyến yêu cầu quý vị thực hiện ngay lập tức với lời quảng cáo bù tai nhưng không thực tế hoặc yêu cầu các thông tin cá nhân của quý vị.

## Hãy Là Cư Dân Mạng Tốt

- Hành động trực tuyến của quý vị ảnh hưởng đến những người khác, vì vậy, việc thực hành thói quen trực tuyến tốt sẽ đem lại lợi ích cho cộng đồng kỹ thuật số toàn cầu.
- Trò chuyện với bạn bè và gia đình về các cách lên mạng (online) an toàn và chia sẻ các thông tin mới nhất với những người khác.

*Thích Nghi từ việc Dừng Lại. Suy nghĩ. Kết nối. Tham gia chiến dịch.*

# BIẾT LIÊN HỆ VỚI AI



### Biết khi nào nên gọi 9-1-1

- Khi quý vị đang gặp nguy hiểm trực tiếp hoặc thấy một hành vi phạm tội đang diễn ra.
- Khi bị tổn thương hoặc bệnh tật nghiêm trọng.
- Bất kỳ tình huống nào khác cần được chăm sóc ngay.
- Không gọi 9-1-1 cho những trường hợp không khẩn cấp hay để báo cáo mất điện (mất điện cũng khẩn cấp, nhưng phải giữ đường điện thoại cho thông để tiếp nhận những cuộc gọi khẩn cấp).
- Những tình huống khác cần được nhân viên cảnh sát ứng phó, hãy gọi 713.884.3131.
- Khi bị mất điện, hãy gọi cho CenterPoint Energy theo số 800.332.7143.



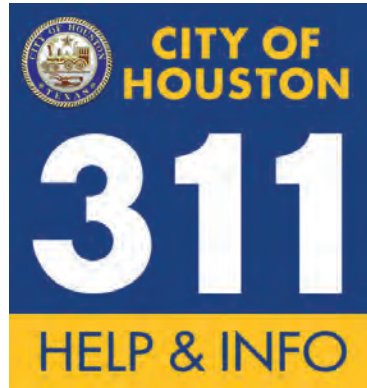
### Biết khi nào nên gọi 2-1-1 (877.541.7905)

• 2-1-1, một chương trình thuộc The United Way of Greater Houston (Con Đường Thống Nhất của Đại Houston), là một dịch vụ thông tin và giới thiệu miễn phí cho tất cả những người cần giúp đỡ để liên lạc được với các dịch vụ cứu tế sau tai họa.

- Gọi 2-1-1 để đăng ký với the State of Texas Emergency Assistance Registry (STEAR) (Cơ Quan Đăng Ký Hỗ Trợ Khẩn Cấp Tiểu Bang Texas) nếu quý vị không tiếp cận được dịch vụ vận chuyển, hoặc có nhu cầu trợ giúp do khuyết tật và suy giảm chức năng có thể ngăn cản quý vị sơ tán nhanh chóng.
- Bằng cách đăng ký ngay bây giờ, khi có lệnh sơ tán cho khu vực của quý vị, nhân viên quản lý trường hợp khẩn cấp sẽ liên lạc với quý vị để lên lịch vận chuyển cho quý vị.
- Hãy nhớ làm mới hoặc cập nhật thông tin của quý vị mỗi năm.

### Biết khi nào nên gọi 3-1-1 (713.837.0311)

- 3-1-1 cung cấp thông tin và trợ giúp không khẩn cấp từ Thành Phố Houston.
- Gọi để báo cáo về đường có mảnh vỡ hoặc bị ngập, bảo trì đèn báo hoặc biển báo giao thông hoặc bất kỳ tình huống không khẩn cấp nào khác cần đến sự hỗ trợ của thành phố.
- Quý vị cũng nên gọi 3-1-1 để báo cáo thiệt hại đối với gia đình hoặc doanh nghiệp của mình sau tai họa.
- Một người đại diện thành phố sẽ trả lời cuộc gọi của quý vị 24 giờ trong ngày.
- Khi xảy ra tai họa, thời gian chờ đợi có thể dài hơn.
- Không gọi để báo về một trường hợp khẩn cấp.



**Know what's below.  
Call before you dig.**

### Biết khi nào nên gọi 8-1-1 (877.541.7905)

- Gọi 8-1-1 hai ngày làm việc trước khi bắt đầu bất kỳ dự án nào cần đào xới.
- 8-1-1 sẽ chỉ thông báo cho chủ sở hữu các tiện ích ngầm, ví dụ như công ty ống dẫn ga, công ty cáp hoặc công ty điện về kế hoạch của quý vị.
- Những công ty này có thể cử một ekip công nhân đến đánh dấu vị trí của các tiện ích ngầm.

# LIÊN LẠC TRONG TRƯỜNG HỢP KHẨN CẤP

<b>Thành Phố Houston</b>		<b>houstontx.gov</b>
<b>Thông Tin Trường Hợp Khẩn Cấp Thành Phố Houston</b>		<b>houstonemergency.org</b> <b>@alershouston</b> <b>facebook.com/alershouston</b>
<b>Phòng Quản Lý Các Trường Hợp Khẩn Cấp (Office of Emergency Management)</b>	713.884.4500	houstonoem.org @HoustonOEM facebook.com/HoustonOEM
<b>Trợ Giúp và Thông Tin</b>	3-1-1 hoặc 713.837.0311	houston311.org facebook.com/houston311
<b>Văn Phòng Trợ Giúp Công Dân của Thị Trưởng</b>	3-1-1 hoặc 713.837.0311	houstontx.gov/cao @neighborhou facebook.com/neighborhou
<b>Sở Cảnh Sát Houston</b>	Trường Hợp Khẩn Cấp: 9-1-1 Trường Hợp Không Khẩn Cấp: 713.884.3131	houstonpolice.org @houstonpolice facebook.com/houstonpolice
<b>Sở Cứu Hỏa Houston</b>	Trường Hợp Khẩn Cấp: 9-1-1 Trường Hợp Không Khẩn Cấp: 832.394.6700	houstonfire.org @houstonfire facebook.com/houstonfiredept
<b>Sở Y Tế Houston</b>	Các Câu Hỏi Chung: 832.393.5169 24/7 Báo cáo Bệnh tật: 832.393.5080	houstonhealth.org @houstonhealth facebook.com/houstonhealth
<b>Hạt Harris</b>		<b>harriscountytx.gov</b>
<b>Thông Tin Trường Hợp Khẩn Cấp Hạt Harris</b>		<b>readyharris.org</b>
<b>Văn Phòng Quản Lý An Ninh và Trường Hợp Khẩn Cấp Nội Vụ (Office of Homeland Security and Emergency Management)</b>	713.881.3100	www.hcoem.org @readyharris facebook.com/readyharris
<b>Tổng Đài Hạt</b>	713.755.5000	harriscountytx.gov
<b>Phòng Dịch Vụ Sức Khỏe Cộng Đồng và Môi Trường Hạt Harris (Harris County Public Health and Environmental Services)</b>	713.439.6000	hcphes.org @hcphes facebook.com/harriscountypublichealth
<b>Văn Phòng Cảnh Sát Trưởng Hạt Harris</b>	Trường Hợp Khẩn Cấp: 9-1-1 Trường Hợp Không Khẩn Cấp: 713.221.6000	harriscountyso.org @hcsotexas facebook.com/hcsotexas
<b>Chương Trình Hỗ Trợ Người Lái Xe</b>	713.CALL.MAP (713.225.5627)	ridemetro.org/Services/MAP.aspx
<b>Cơ Quan Quản Lý Đường Thu Phí Hạt Harris (Harris County Toll Road Authority) (Hỗ Trợ Người Lái Xe)</b>	713.222.7328	hctra.org
<b>Khu Kiểm Soát Lũ Lụt Hạt Harris</b>	713.684.4000	hcfcd.org @hcfcd facebook.com/hcfcd

Hạt Brazoria		brazoria-county.com
<b>Phòng Quản Lý Các Trường Hợp Khẩn Cấp (Office of Emergency Management)</b>	979.864.1201	brazoriacountytx.gov/departments/emergency-management @brazoriacounty facebook.com/bccommunity
<b>Trợ Giúp và Thông Tin</b>	979.849.5711	brazoria-county.com
<b>Văn Phòng Cảnh Sát Trưởng Hạt Brazoria</b>	Trưởng Hợp Khẩn Cấp: 9-1-1 Trưởng Hợp Không Khẩn Cấp: 979.864.2392	brazoria-county.com/sheriff
<b>Phòng Y Tế Hạt Brazoria</b>	979.864.1484	brazoria-county.com/health
Hạt Fort Bend		fortbendcountytx.gov
<b>Phòng Quản Lý Các Trường Hợp Khẩn Cấp (Office of Emergency Management)</b>	281.342.6185	fbcoem.org @fbcoem facebook.com/fbcoem
<b>Tổng Đài Hạt</b>	281.342.3411	fortbendcountytx.gov
<b>Văn Phòng Cảnh Sát Trưởng Hạt Fort Bend</b>	Trưởng Hợp Khẩn Cấp: 9-1-1 Trưởng Hợp Không Khẩn Cấp: 281.341.4704	fortbendcountytx.gov/sheriff @fbcso facebook.com/FortBendCountySheriffsOffice
<b>Phòng Y Tế và Dịch Vụ Nhân Sinh Hạt Fort Bend (Fort Bend County Health and Human Services)</b>	281.238.3233	fortbendcountyhhs.com @fortbendhealth facebook.com/fortbendhealth
Hạt Galveston		www.galvestoncountytx.gov
<b>Phòng Quản Lý Các Trường Hợp Khẩn Cấp (Office of Emergency Management)</b>	888.384.2000	www.gcoem.org @galvcountyoem facebook.com/gcoem
<b>Tổng Đài Hạt</b>	409.762.8621	www.galvestoncountytx.gov
<b>Văn Phòng Cảnh Sát Trưởng Hạt Galveston</b>	Trưởng Hợp Khẩn Cấp: 9-1-1 Trưởng Hợp Không Khẩn Cấp: 409.766.2322 hoặc 281.534.3515	www.co.galveston.tx.us/sheriff
<b>Sở Y Tế Hạt Galveston</b>	409.938.7221	gchd.org facebook.com/gchdinfo
Hạt Montgomery		mctx.org
<b>Phòng Quản Lý Các Trường Hợp Khẩn Cấp (Office of Emergency Management)</b>	936.523.3900	mctxoem.org @mcoem facebook.com/mctx.oem
<b>Tổng Đài Hạt</b>	281.364.4200 hoặc 936.756.0571	mctx.org
<b>Văn Phòng Cảnh Sát Trưởng Hạt Montgomery</b>	Trưởng Hợp Khẩn Cấp: 9-1-1 Trưởng Hợp Không Khẩn Cấp: 936.760.5800	www.mocosheriff.com @mocosheriff



<b>Phòng Y Tế Công Đồng Hạt Montgomery</b>	936.523.5000	mchd-tx.org/public-health facebook.com/mctxpublichealth
<b>Cơ Quan Quản lý Giao Thông Đô Thị (METRO)</b>		<b>ridemetro.org</b>
<b>Thông Tin Về Tuyến Đường và Dịch Vụ Khách Hàng</b>	713.635.4000	@metrohouston facebook.com/ridemetro
<b>Cảnh Sát METRO</b>	713.224.COPS (2677)	
<b>Xe Đưa Rước METRO</b>	713.225.0119	
<b>Các Cơ Quan Khu Vực, Tiểu Bang và Liên Bang</b>		
<b>Bảo Vệ Người Tiêu Dùng Texas</b>	800.621.0508	texasattorneygeneral.gov/cpd/ consumer-protection
<b>Sở Dịch Vụ Cao Niên Và Khuyết Tật (Department of Aging and Disability Services, hay DADS)</b>	512.438.3011 hoặc 855.937.2372	www.dads.state.tx.us
<b>Sở Y Tế và Dịch Vụ Nhân Sinh (Health and Human Services, HHS) Texas</b>	512.424.6500	www.hhs.texas.gov
<b>Cơ Quan Người Già Khu Vực Hạt Harris</b>	832.393.4301	www.houstontx.gov/health/ Aging
<b>Sở Giao thông Texas - Quận Houston</b>	713.881.3106	txdot.gov/travel @txdot hoặc @txdothoustonpio facebook.com/txdot
<b>Dịch Vụ Khí Tượng Quốc Gia (National Weather Service) Houston/Galveston</b>	281.337.5074	weather.gov/houston @nwsHouston facebook.com/NWSHouston
<b>Hỗ Trợ Sau Thảm Họa FEMA (FEMA Disaster Assistance)</b>	800.621.FEMA (3362)	disasterassistance.gov @fema facebook.com/fema
<b>Trung Tâm Kiểm Soát và Phòng Ngừa Bệnh Tật (CDC)</b>	800.CDC.INFO (800.232.4636)	cdc.gov @CDCgov facebook.com/cdc
<b>Chương Trình Bảo Hiểm Lũ Lụt Quốc Gia (National Flood Insurance Program)</b>	888.379.9531	floodsmart.gov
<b>Báo Cáo Hoạt Động Đáng Ngờ</b>	Trường Hợp Khẩn Cấp: 9-1-1 Không Khẩn cấp: 855.i.Watch.4 (855.492.8244)	iwatchhouston.org
<b>Điện Lực CenterPoint Energy</b>	Điện: 800.332.7143 Khí Đốt: 800.752.8036	centerpointenergy.com/ outagetracker @CNPAAlerts facebook.com/centerpointenergy
<b>Năng Lượng</b>	800.9.OUTAGE (800.968.8243)	www.etrviewoutage.com/ external/tx.aspx @energyttx facebook.com/EntergyTX
<b>Điện Lực New Mexico Texas</b>	888.866.7456	tnmp.com @tnmp facebook.com/ texasnewmexicopower

Các Cơ Quan Dịch Vụ		
<b>Hội Chữ Thập Đỏ Hoa Kỳ tại Greater Houston (American Red Cross of Greater Houston)</b>	866.526.8300	redcross.org/houston @redcrosshouston facebook.com/redcrosshouston
<b>Kiểm Soát Chất Độc</b>	800.222.1222	poisoncontrol.org @txpoisoncontrol facebook.com/txpcn
<b>Ban Chỉ Huy Đội Quân Cứu Tế Khu Vực Greater Houston (Salvation Army Greater Houston Area Command)</b>	713.752.0677	salvationarmyhouston.org @salarmyhouston facebook.com/salvationarmyhouston
<b>2-1-1 Texas/United Way Helpline</b>	2-1-1 hoặc 877.541.7905	211texas.org
<b>Đường Dây Trợ Giúp Thảm Họa</b>	800.985.5990	disasterdistress.samhsa.gov @distressline facebook.com/distresshelpline
Các Nguồn Lực Trên Trang Mạng		
<b>Ready Houston</b>	Chuẩn Bị Cho Thảm Họa Trong Vùng	readyhoustontx.gov @readyhouston facebook.com/readyhouston
<b>Together Against the Weather</b>	Chuẩn Bị Ứng Phó Bảo cho Người Có Nhu Cầu Do Khuyết Tật và Suy Giảm Chức Năng	togetheragainsttheweather.org
<b>Flood Warning System</b>	Theo dõi máy đo dòng chảy và lượng nước mưa	harriscountyfws.org
<b>Giáo Dục Lũ Lụt Công Cụ Lập Bản Đồ (Flood Education Mapping Tool)</b>	Tìm rủi ro về lũ cho khu vực của quý vị	harriscountyfemt.org
<b>Houston TranStar</b>	Bản đồ tình trạng giao thông hiện tại	houstontranstar.org @houstontranstar facebook.com/houstontranstar.org
<b>Drive Texas</b>	Cổng thông tin trực tuyến Sở Giao Thông Texas (Texas Department of Transportation)	drivetexas.org @txdotalert
<b>FEMA Ready</b>	Chiến Dịch Chuẩn Bị Cho Thiên Tai Quốc Gia	ready.gov @readygov facebook.com/readygov

# YÊU CẦU BẢN SAO CỦA HƯỚNG DẪN NÀY

## HƯỚNG DẪN CHUẨN BỊ CHO TAI HỌA – HIỆN CÓ SẴN BẰNG NHIỀU NGÔN NGỮ

To order copies of this guide in English, or to download an accessible PDF, please visit [houstonoem.org](http://houstonoem.org) or call 3-1-1.

Para solicitar copias de esta guía en español, descargar un documento en formato PDF disponible, visite [houstonoem.org](http://houstonoem.org) o llame al 3-1-1.

Để yêu cầu bản sao hướng dẫn này bằng Tiếng Việt, để tải về tập tin PDF có thể xem được, vui lòng vào trang [houstonoem.org](http://houstonoem.org) hoặc gọi số 3-1-1.

如需订购本指南中文版或下载可存取 PDF，请访问 [houstonoem.org](http://houstonoem.org) 或拨打 3-1-1.

Pour télécharger un document PDF accessible de ce guide en français, rendez-vous sur [houstonoem.org](http://houstonoem.org) ou appelez le 3-1-1.

لتنزيل نسخة مفتوحة بتنسيق PDF من هذا الدليل باللغة العربية، يرجى زيارة [houstonoem.org](http://houstonoem.org) أو الاتصال بـ 3-1-1.



713.884.4500  
[houstonoem.org](http://houstonoem.org)

 @houstonoem

 [facebook.com/houstonoem](https://www.facebook.com/houstonoem)

 [houstonoem](https://www.instagram.com/houstonoem)

Nếu quý vị sống ngoài Thành Phố Houston, hãy truy cập [readyhouston.tx.gov](http://readyhouston.tx.gov) để tìm Phòng Quản Lý Trường Hợp Khẩn Cấp địa phương của quý vị.

Dự án được Tài trợ bởi Bộ An Ninh Nội Địa (Department of Homeland Security). Do Phòng An Ninh Công Cộng và Nội An của Thị Trưởng Thành Phố Houston (City of Houston Mayor's Office of Public Safety and Homeland Security) và Phòng Quản Lý Các Trường Hợp Khẩn Cấp (Office of Emergency Management) soạn thảo.

Tháng 4 năm 2018