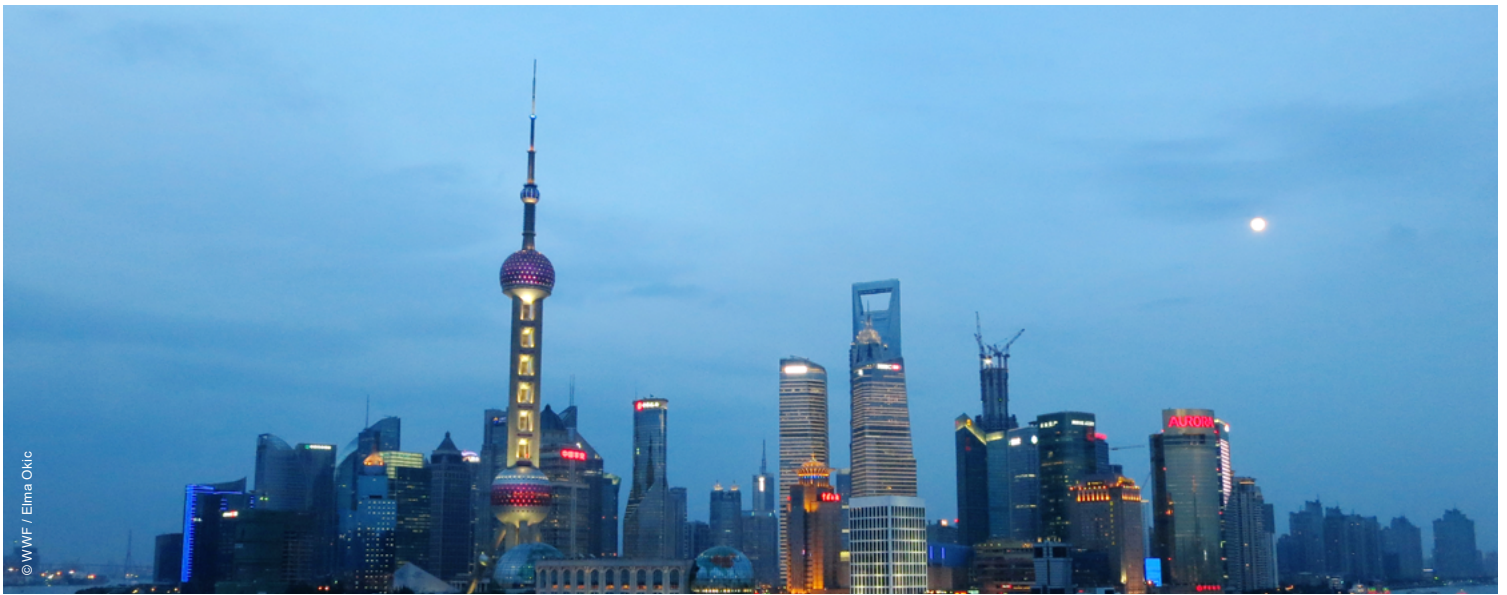




“ЖИВА ПЛАНЕТА” ЗВІТ 2020

ВИСНОВКИ ДЛЯ БІЗНЕСУ
ТА ФІНАНСОВОГО СЕКТОРУ



© WWF / Elina Okic

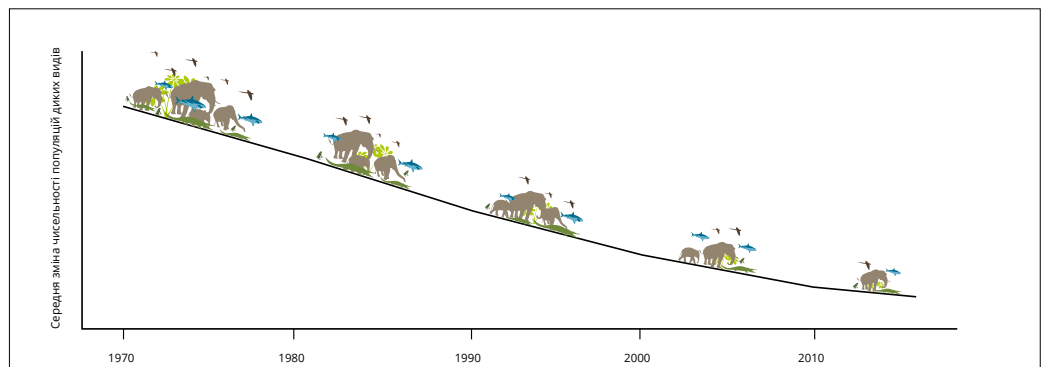
ПРИРОДА У СТАНІ ВІЛЬНОГО ПАДІННЯ

Природа перебуває у стані кризи, а наші відносини з нею порушені, про що свідчить спалах пандемії COVID-19. Тож ризики для сфери бізнесу і фінансів очевидні.

Світова торгівля та економічне зростання за останніх 50 років значно підвищили стандарти здоров'я та рівень життя людей, водночас підірвавши стабільність природних систем Землі.

Індекс живої планети 2020 засвідчив, що чисельність популяцій ссавців, птахів,

амфібій, рептилій та риб у всьому світі скоротилася в середньому на 68% за менш як півстоліття (з 1970 по 2016 роки). Головною причиною такого серйозного зменшення біорізноманіття є втрата та руйнування природних оселищ, зокрема через знеліснення внаслідок агропромисловості.



“КОРПОРАТИВНИЙ СВІТ ПОТРЕБУЄ НОВОГО МИСЛЕННЯ ЩОДО ПРИРОДИ ТА БІОРИЗНОМАНІТТЯ, ТОМУ ЩО ЗАРАЗ КОМПАНІЇ ЗДЕБИЛЬШОГО НЕ УСВІДОМЛЮЮТЬ ТОГО ЗНАЧНОГО ВПЛИВУ, ЯКИЙ ВТРАТА БІОРИЗНОМАНІТТЯ СПРАВЛЯЄ НА ЇХНІ БІЗНЕС-МОДЕЛІ”

Дункан Поллард (Duncan Pollard),
колишній віце-президент зі сталого розвитку та відносин зі стейкхолдерами,
Nestlé

Природа є двигуном для промисловості та підприємств, але ми **використовуємо “природний капітал” та руйнуємо природні системи** швидше, ніж природа здатна їх відновити. Згідно з підрахунками Екологічного сліду (Ecological Footprinting), ми “переспоживаємо” біоресурси Землі на 58%.

Відповідно до Звіту про глобальні ризики 2020 (**Global Risks Report 2020**) Всесвітнього економічного форуму (World Economic Forum), п'ять основних викликів для світу в наступному десятилітті пов'язані з навколишнім середовищем, зокрема із втратою біорізноманіття й зміною клімату.

Невдача у розв'язанні проблеми занепаду природи призведе до посилення цих ризиків та подальшого порушення ланцюгів постачання, створить загрозу для світової продовольчої безпеки й коштуватиме світовій економіці щонайменше 479 млрд доларів **на рік — сукупно до 10 трлн доларів до 2050 року.**

Згідно з “Оглядом економіки біорізноманіття”, здійсненим професором Дасгупта (**Dasgupta Review on the Economics of Biodiversity**), наші економічні системи буквально “вбудовані” у природу, але сучасна економіка не визнає, що здоров'я, добробут і безпека людей залежать від охорони здоров'я самого довкілля.

ПРИРОДА ОЗНАЧАЄ БІЗНЕС

Бізнес- і фінансовий сектори залежать від природи, а також від товарів і послуг, які надають здорові природні системи.

Загалом близько 44 трлн доларів, що генеруються щорічно у вигляді економічних вигод (це більше половини світового ВВП), мають помірний або високий рівень залежності від природи, згідно зі звітом про зростаючі ризики з боку природи (**Nature Risk Rising**) Всесвітнього економічного форуму.

Трьома найбільшими секторами з високою залежністю від природи, що разом генерують близько 8 трлн доларів валової доданої вартості (GVA), є будівництво (4 трлн доларів), агропромисловість (2,5 трлн доларів) та харчова промисловість (1,4 трлн доларів).

Робота цих галузей залежить від видобування ресурсів лісів та океанів або від екосистемних послуг, таких як здорові

грунти, чиста вода, запилення, контроль шкідників і стабільний клімат. Відтак їхній занепад призводить до значних збитків та збільшення вартості виробництва.

Наприклад, більше половини світового продовольства забезпечують лише три культури — рис, пшениця та кукурудза, врожаї яких уже зазнають щорічних втрат до 16% від загального виробництва (що оцінюється у 96 млрд доларів) через інвазійні види.

Майже кожна галузь залежить від природи та тією чи іншою мірою є вразливою до ризиків, пов'язаних з її порушенням. Це можуть бути втрата клієнтів, ринків або фінансів у результаті завданих природою збитків. А також відчутний вплив унаслідок зміни соціальних систем і ринків.

ПРИРОДА ЗАЗНАЄ ВТРАТ

Популяції
диких видів
скоротилися
у середньому

НА
68%

з 1970 року

МИ Є ПРИЧИНОЮ



Зміна клімату створює
навантаження на
екосистеми



30%

території суші
використовується
для агровиробництва



1/3
харчових
продуктів
втрачаються
або стають
відходами

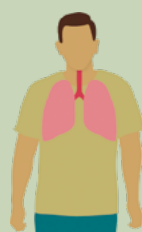
ПРИРОДА НАМ НЕОБХІДНА



Втрати природи
мають глобальні
економічні
наслідки



Біорізноманіття
— фундамент
продовольчої
безпеки



Природа
є основою
нашого здоров'я
і добробуту

МИ МОЖЕМО ВІДНОВИТИ ПРИРОДУ



ЗМІНИ У ЗЕМЛЕКОРИСТУВАННІ, НЕСТІЙКІ ПРОДОВОЛЬЧІ СИСТЕМИ ТА НАДМІРНИЙ ВИЛОВ РИБИ

Зміни у землекористуванні та надмірний вилов риби — основні чинники втрати біорізноманіття суші та океану.

Зміни у землекористуванні, що спричиняють знеліснення та перетворення природних територій на сільськогосподарські угіддя, є найважливішою прямою причиною втрати біорізноманіття прісноводних екосистем та екосистем суші. За нею слідує такі чинники, як зміна клімату, надмірна експлуатація, забруднення та інвазійні види.

1 трлн доларів збитків. У той самий час понад 820 млн людей на планеті потерпають від голоду або продовольчої нестабільності. Ці факти свідчать про економічний провал та сумну соціальну несправедливість.

Якщо не зміняться методи виробництва, не зменшаться обсяги продовольчих втрат і харчових відходів, а також не буде переглянуто раціон харчування людства, то виробництво продовольства доведеться збільшити на 43–99% до 2050 року, а площу земель сільськогосподарського призначення — на 10–25%, аби задовольнити зростаючий світовий попит на продукти харчування.

В екосистемах моря **головним чинником руйнівних змін є надмірний вилов риби**. Кожний третій досліджений осередок рибних ресурсів потерпає від надмірного вилову. Забруднення, забудова узбережжя та зміна клімату впливають також і на ресурсність океану.

Моделі розвитку світової рибної галузі прогнозують скорочення до 2100 року потенціалу максимального вилову на 20–24% порівняно з 1986–2005 роками, що створює загрози для бізнесу, пов'язаного з рибною промисловістю, а також для мільярдів людей, які вживають рибу як головне джерело білків.

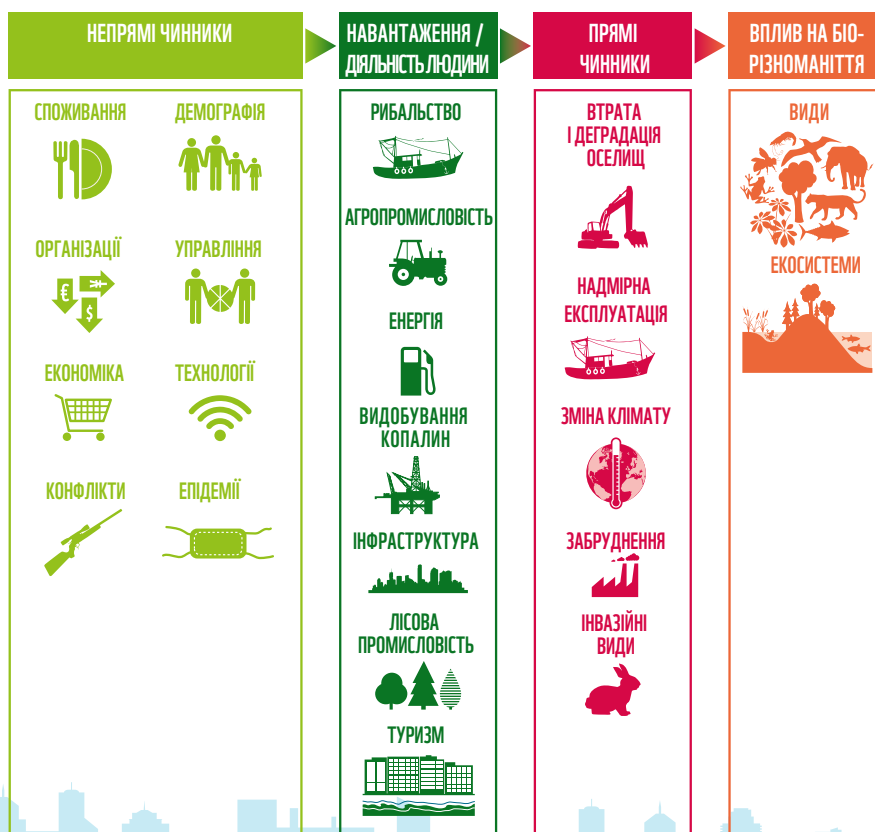
ЗА ПЕРІОД ІЗ 2000 РОКУ 1,9 МЛН КМ² ПРИРОДНИХ ДИКИХ ТЕРИТОРІЙ (ЗА РОЗМІРОМ МОЖНА ЗІСТАВИТИ З ПЛОЩЕЮ МЕКСИКИ) БУЛО ВТРАЧЕНО ВНАСЛІДОК ЇХ ВИКОРИСТАННЯ У ГОСПОДАРСЬКИХ ЦІЛЯХ

Перетворення природних територій на сільськогосподарські угіддя стало причиною втрати 70% глобального біорізноманіття та половини всього деревного покриву. 75% від загального об'єму прісної води, що вилучається людьми, використовується для потреб рослинництва та тваринництва.

За період із 2000 року 1,9 млн км² природних диких територій (за розміром можна зіставити з площею Мексики) — переважно в екосистемах тропічних і субтропічних луків, савани та чагарників, а також у тропічних лісах Південно-Східної Азії — було втрачено внаслідок їх використання в господарських цілях.

За підрахунками, третина (за вагою) харчових продуктів, що виробляється у світі, залишається неспожитою, утворюючи майже

Загрози для природи та чинники й навантаження, що їх створюють

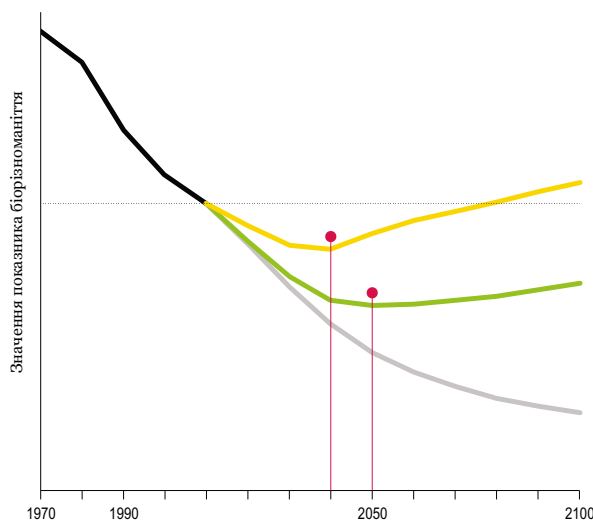
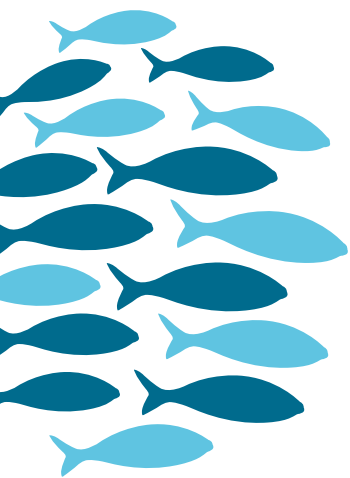


ВІДНОВЛЕННЯ ПРИРОДИ ТА РОЗВИТОК ПРИРОДО- ОРІЄНТОВАНОЇ ЕКОНОМІКИ

Тільки поєднавши охорону природи з трансформацією системи харчування, ми можемо зупинити тенденцію до втрати біорізноманіття. Галузі та системи, які здійснюють найбільший вплив на природу, також відкривають великі можливості для інвестицій, орієнтованих на природу.

Утримання балансу між виробництвом продовольства та охороною природи — найбільший виклик XXI століття. Замість того щоб руйнувати незаймані ліси, савани, луки й степи, агропромисловість може використовувати та відновлювати деградовані ґрунти та зберігати життєво важливі екосистемні послуги, як-то контроль шкідників та запилення.

Інноваційне моделювання сценаріїв у межах *Ініціативи із зупинення тенденції до втрати біорізноманіття* показує, що ще не пізно зупинити занепад природи, при цьому не припиняючи задовольняти потреби населення, що зростає, у їжі. Це можливо тільки за умови негайного поєднання амбітних зусиль із охороною природи з трансформацією сучасних систем харчового виробництва та споживання, що змінить наші підходи до землекористування, скоротить рівень продовольчих відходів та покращить раціони харчування.



Для зміни тенденції раніше 2050 року й зниження втрат біорізноманіття необхідно поєднати посилені дії охороны природи зі сталими виробництвом і споживанням — жовта лінія.

ЗНАЧЕННЯ ПОКАЗНИКА У 2010 РОЦІ

Зусилля з охороны природи є критично важливими, але зелена лінія вказує на те, що лише такий підхід є недостатнім для зміни тенденції до 2050 року, бо значні втрати відбуватимуться й надалі.

Сіра лінія показує, що біорізноманіття продовжить скорочуватися, якщо ми продовжимо жити "як завжди", а відновлення не розпочнеться до 2100 року.

Три соціально-економічні системи — продовольство, землекористування та експлуатація океанів; інфраструктура та будівництво; енергетика та видобування копалин — відповідальні за найбільші навантаження на біорізноманіття, пов'язані з бізнесом (звіт "Майбутнє природи та бізнесу" (*The Future of Nature and Business*) Всесвітнього економічного форуму).

Трансформація цих систем до природоорієнтованої економіки — включно з такими підходами, як відновлення екосистем, регенеративне сільське господарство та циркулярні бізнес-моделі — потребуватиме 2,7 трлн доларів на рік, але може забезпечити 10,1 трлн доларів фінансової вигоди щорічно та 395 млн нових робочих місць до 2030 року.

ОРІЄНТАЦІЯ НА ПРИРОДУ (NATURE POSITIVE)

"Орієнтація на природу" означає охорону та відновлення природних середовищ існування, збереження різноманіття біологічних видів та зменшення вдвічі Екологічного сліду виробництва та споживання, що наблизить нас до втілення місії Цілей сталого розвитку — процвітання для всіх на здоровій планеті.



© Antonio Busiello / WWF-UE

ЗОБОВ'ЯЗАННЯ, ДІЇ ТА АДВОКАЦІЯ ЗАДЛЯ ПРИРОДИ

Бізнес- і фінансовий сектори можуть допомогти зупинити тенденцію до втрати біорізноманіття і створити майбутнє, орієнтоване на збереження природи.

Бізнес здатен відіграти ключову роль у зупиненні тенденції до втрати біорізноманіття. Компанії та інвестори можуть скоротити ризики й забезпечити майбутнє для свого бізнесу та інвестиційних портфельів, якщо візьмуть на озброєння перспективне бачення, відповідні зобов'язання, почнуть діяти та закликатимуть інших до змін

ЗОБОВ'ЯЗАННЯ

Компанії та фінансові установи можуть **взяти зобов'язання щодо захисту природи та природних систем** (businessfornature.org/commit), зокрема поставити перед собою амбітні цілі зі скорочення викидів парникових газів у рамках Ініціативи “Науково обґрунтовані цілі” (**Science-Based Targets initiative**) та приєднатися до мережі “Науково обґрунтовані цілі” (**Science Based Targets Network**), яка допомагає компаніям у розробці та досягненні цілей, пов'язаних із природою.

**“БАНКІВСЬКОМУ
СЕКТОРУ ВІДВЕДЕНО
КЛЮЧОВУ РОЛЬ У
СТИМУЛЮВАННІ
СВІТОВОЇ ЕКОНОМІКИ
ДО ЗЕЛЕНОГО
ВІДНОВЛЕННЯ
ЧЕРЕЗ НАДАННЯ
МОЖЛИВОСТЕЙ
ДЛЯ СИСТЕМНОГО,
СТАЛОГО Й ВСЕБІЧНОГО
ВІДНОВЛЕННЯ”**

**Маріуз Кальве
(Mariuz Calvet),**

*директор зі
сталого розвитку
та відповідальних
інвестицій, Grupo
Financiero Banorte*

ДІЇ

Компанії виконують зобов'язання, коли вживають заходів зі збереження природи та природних систем на територіях, де функціонують або отримують сировину, наприклад, деревину або пальмову олію. Для цього вони можуть застосовувати такі **інструменти й підходи**, як “Рамка відповідальності” (**Accountability Framework**), та інвестувати в природоорієнтовані рішення, аби мінімізувати вплив на довкілля, зупинити скорочення природних територій і знеліснення й посилити надійність ланцюгів постачання.

Фінансові установи можуть брати до уваги ризики, пов'язані з кліматом та природою, під час прийняття рішень та збільшити інвестиції у види діяльності з нульовим забрудненням атмосфери, а також у ті, що орієнтовані на збереження природи.

Це може включати прийняття стандартів управління кліматичними ризиками, запропонованих *Робочою групою з розкриття фінансових даних, пов'язаних із кліматом* (**Task Force on Climate-related Financial Disclosures**). Власники активів можуть приєднатися до інших впливових інституційних інвесторів у складі Альянсу власників активів нульового ефекту (**Net-Zero Asset Owner Alliance**) та налаштувати портфель з орієнтацією на майбутнє в межах зростання температури на планеті до 1,5°C.

АДВОКАЦІЯ

Представники бізнесу і фінансового сектору можуть створювати успішні приклади та впливати на думку осіб, які приймають глобальні рішення, під час бізнес-, фінансових та державних заходів, приєднавшись до коаліції *Бізнес за природу* (**Business for Nature, businessfornature.org**), підтримуючи її рекомендовані політики та закликаючи до прийняття Нового курсу для природи й людей (**New Deal for Nature and People**), метою якого є відновлення природи до 2030 року.

Відвідайте panda.org/buildbackbetter, щоб дізнатися більше.

ПАРТНЕРСТВО З WWF

WWF співпрацює з представниками бізнесу і фінансового сектору для створення майбутнього, орієнтованого на природу.

Відвідайте panda.org/partnerships, щоб дізнатися більше про глобальні корпоративні партнерства WWF, або напишіть нам на адресу: globalpartnerships@wwfint.org

Для співпраці в Україні: ua@wwf.ua

Стежте за діяльністю WWF-Україна
сайт wwf.ua
Facebook (WWF Україна)
Instagram (WWF_Ukraine)

Фото на обкладинці: © WWF / Elma Okic
Графічний дизайнер: Ольга Павленко



Working to sustain the natural
world for people and wildlife

together possible™ panda.org

© 2020

© 1986 Panda symbol WWF – World Wide Fund for Nature (Formerly World Wildlife Fund)
® “WWF” is a WWF Registered Trademark. WWF, Avenue du Mont-Bland,
1196 Gland, Switzerland. Tel. +41 22 364 9111. Fax. +41 22 364 0332.

For contact details and further information, please visit our international website
at www.panda.org