



Hãy Bắt Đầu!

Hướng Dẫn Tài Nguyên của USDA cho Người Canh Nông và Chăn Nuôi Chưa Được Phục Vụ Đầy Đủ:

- **Người Thiếu Số,**
- **Phụ Nữ,**
- **Cựu Quân Nhân,**
- **Người Mới Bắt Đầu, và**
- **Người Sản Xuất Thiếu Thốn Tài Chính**

Hãy Bắt Đầu: Tài Nguyên cho Người Canh Nông và Chăn Nuôi Chưa Được Phục Vụ Đầy Đủ (HUFR)

Chào mừng quý vị! Chúng tôi rất hân hạnh đón tiếp quý vị đến đây. Hướng dẫn này có thể giúp quý vị bắt đầu hợp tác với USDA, dù quý vị chưa biết gì về quản lý nông nghiệp, nông trại hay lâm nghiệp hay mới hợp tác với chúng tôi USDA luôn sẵn sàng hỗ trợ quý vị và hoạt động canh tác của quý vị, từ tiền vay cho hoạt động nông trại đến bảo hiểm cây trồng, từ các chương trình bảo tồn đến hỗ trợ thảm họa.

NỘI DUNG

| | |
|---|----|
| Quý Vị là Người Canh Nông Dân hay Chăn Nuôi Chưa Được Phục Vụ Đầy Đủ? | 4 |
| Yên Đầu Viếng Thăm Trung Tâm Dịch Vụ..... | 7 |
| Hợp Tác với Cơ Quan Dịch Vụ Canh Nông (FSA)..... | 11 |
| Tiền Vay..... | 11 |
| Tiền Vay và Chương Trình Dành Cho Người Canh Nông và Chăn Nuôi Mới Bắt Đầu và Bị Khó Khăn Xã Hội..... | 12 |
| Hỗ Trợ Thảm Họa..... | 14 |
| Hợp Tác với Dịch Vụ Bảo Tồn Tài Nguyên Thiên Nhiên (NRCS).... | 16 |
| Đến Nông Trại và Lập Chương Trình Bảo Tồn cho Quý Vị..... | 18 |
| Các Chương Trình và Tiêu Chuẩn của Dịch Vụ Bảo Tồn Tài Nguyên Thiên Nhiên (NRCS)..... | 20 |
| Nộp Đơn Xin Hỗ Trợ Tài Chánh và Hiểu Hợp Đồng..... | 22 |
| Hợp Tác với Cơ Quan Quản Lý Rủi Ro (RMA) | 24 |
| Nông Nghiệp Đô Thị..... | 26 |
| Chứng Nhận Hữu Cơ và Chuyển Tiếp Hữu Cơ..... | 27 |
| Tài Nguyên Phụ Trội..... | 28 |
| Tài Nguyên Phụ Trội của USDA..... | 29 |
| Tài Nguyên Phụ Trội Bên Ngoài..... | 29 |
| Phụ Lục 1: Quản Lý Quyền Sở Hữu Đất Phức Hợp..... | 30 |
| Phụ Lục 2: Hiểu Rõ Tuân Hành về Môi Trường..... | 32 |
| Phụ Lục 3: Bảng Thuật Ngữ..... | 34 |
| Phụ Lục 4: Tuyên Ngôn Dân Quyền..... | 36 |
| Phụ Lục 5: Tờ Công Việc để Chuẩn Bị Lần Viếng Thăm Đầu Tiên với USDA..... | 37 |
| Phụ Lục 6: Lưu Ý và Thông Tin Trung Tâm Dịch Vụ:..... | 38 |

Quý Vị là Người Canh Nông Dân hay Chăn Nuôi Chưa Được Phục Vụ Đầy Đủ?



iQuy định của Dự Luật Canh Nông (Farm Bill) và chính sách của USDA xác định một số nhóm người trước đây chưa được phục vụ (Historically Underserved, hay HU). Người trong những cộng đồng này trước đây chưa được phục vụ hoặc bị kỳ thị trong các chính sách và chương trình của Liên Bang.

Bốn nhóm được USDA xác định là “Chưa Được Phục Vụ Đầy Đủ”, bao gồm người canh nông hoặc chăn nuôi là những người:

- Mới bắt đầu;
- Bị khó khăn xã hội;
- Cựu quân nhân; và
- Thiếu thốn tài chính.

USDA nhận thấy nhu cầu hòa nhập của tất cả những người này và bảo đảm họ được dịch vụ theo cách công bằng. Vì vậy, có những điều khoản đặc biệt, bao gồm khuyến khích, miễn trừ, ưu tiên và dành riêng cụ thể, và những điều khoản ưu tiên chuyển khác cho người sản xuất chưa được phục vụ đầy đủ t

rong các chương trình của USDA - như tăng hỗ trợ tài chính cho hoạt động bảo tồn, cấp quỹ bảo tồn và phân chia tiền vay tận tình, và chi trả trước cho việc thực hiện hoạt động bảo tồn—cho người canh nông, chăn nuôi, và chủ đất rừng thuộc bất cứ nhóm nào trong bốn nhóm HU.

Qua các Trung Tâm Dịch Vụ của USDA ở hầu hết các quận trên toàn quốc, nhân viên USDA hỗ trợ những người sản xuất địa phương được hỗ trợ tài chính, lập chương trình bảo tồn, chương trình quản lý rủi ro, v.v... Hướng dẫn này chính yếu về:



Cơ Quan Dịch Vụ Canh Nông (Farm Service Agency, hay FSA)

FSA thường là nơi đầu tiên cho những người sản xuất hợp tác với USDA. FSA có thể cho quý vị số của nông trại, và phải có số này khi tham gia chương trình của USDA. Cơ quan cung cấp nhiều chương trình để giúp quý vị bắt đầu và phát triển hoạt động của mình, chống chịu được và phục hồi sau thảm họa. Cụ thể, FSA hỗ trợ thảm họa, hệ thống an toàn, hỗ trợ giá cả, tiền vay canh nông và các chương trình bảo tồn.



Dịch Vụ Bảo Tồn Tài Nguyên Thiên Nhiên (Natural Resources Conservation Service, hay NRCS)

NRCS hỗ trợ người canh nông và chăn nuôi bằng trợ cấp bảo tồn dựa trên mục tiêu quản lý cá nhân của quý vị. NRCS hỗ trợ kỹ thuật để lập chương trình và thực hiện hoạt động bảo tồn. Có hỗ trợ tài chính để bảo tồn các vùng đất nông nghiệp đang hoạt động và cho các chương trình bảo tồn đất.



Cơ Quan Quản Lý Rủi Ro (Risk Management Agency, hay RMA)

RMA phục vụ người sản xuất nông nghiệp Mỹ qua các công cụ quản lý rủi ro hiệu quả, dựa vào thị trường để đẩy mạnh ổn định kinh tế cho họ và cộng đồng.

Định Nghĩa HUFR của Cơ Quan

Các cơ quan và/hoặc chương trình của USDA có thể có định nghĩa khác nhau cho các nhóm HU. Bảng dưới đây cho biết định nghĩa của từng nhóm HU và bất cứ khác biệt nào về tiêu chuẩn giữa các cơ quan. Ngoài ra, để biết thêm thông tin về các chương trình và dịch vụ khác nhau do mỗi cơ quan này cung cấp, xin xem đoạn về hợp tác với FSA (bắt đầu từ trang 11), NRCS (bắt đầu từ trang 16) và RMA (bắt đầu từ trang 24).

Người Canh Nông hay Chăn Nuôi Mới Bắt Đầu (Beginning Farmer or Rancher, hay BFR)

| Tiêu Chuẩn của Dịch Vụ Bảo Tồn Tài Nguyên Thiên Nhiên (Natural Resources Conservation Service, hay NRCS) | Tiêu Chuẩn của Cơ Quan Dịch Vụ Canh Nông (Farm Service Agency, hay FSA) | Tiêu Chuẩn của Cơ Quan Quản Lý Rủi Ro (Risk Management Agency, hay RMA) |
|--|---|---|
| Người chưa điều hành nông trại, trại chăn nuôi hoặc rừng tư nhân phi công nghiệp (non-industrial private forest, hay NIPF) trong hơn 10 năm liên tục. | Người chưa điều hành nông trại hoặc trại chăn nuôi hơn 10 năm tích lũy. | Người không tích cực điều hành và quản lý nông trại hoặc trại chăn nuôi có quyền lợi có thể bảo hiểm với bất kỳ loại cây trồng hoặc thú nuôi nào trong hơn 5 năm mùa vụ tích lũy (10 năm vụ mùa với Bảo Vệ Doanh Thu Toàn Nông Trại). |
| Phải cung cấp lao động hàng ngày đáng kể và quản lý hoạt động, phù hợp với các thông lệ tại quận hoặc tiểu bang nơi đặt hoạt động mới đủ điều kiện. Một tổ chức hoặc hoạt động chung hợp pháp có thể được coi là BFR nếu mọi người trong đó đều đủ điều kiện. Đối với các Chương Trình Tiền Vay Canh Nông của FSA thì một tổ chức được coi là BFR nếu mọi người trong tổ chức đều liên quan và đủ điều kiện cá nhân. | | Các tổ chức kinh doanh chỉ có thể được quyền lợi BFR nếu tất cả những người được quyền lợi đáng kể (10 phần trăm trở lên) đủ điều kiện là BFR. |

Người Canh Nông hay Chăn Nuôi Bị Khó Khăn Xã Hội (Socially Disadvantaged Farmer or Rancher, hay SDFR)

Chúng tôi biết rằng thuật ngữ “bị khó khăn xã hội” không phải cách những người đáp ứng định nghĩa dưới đây tự nhận. Trong hướng dẫn này, định nghĩa này chỉ là thuật ngữ pháp lý sử dụng trong Dự Luật Canh Nông (Farm Bill) để đưa ra các khuyến khích, ưu tiên cụ thể, dành riêng cho người sản xuất chưa được phục vụ trong các chương trình của USDA.

| Tiêu Chuẩn của NRCS | Tiêu Chuẩn của FSA và RMA |
|---|--|
| Người trong nhóm bị định kiến về chủng tộc hay dân tộc do họ được xem là người thuộc nhóm không được xét đến phẩm chất cá nhân. Bao gồm những nhóm sau đây: <ul style="list-style-type: none"> Mỹ Da Đỏ hay Alaska bản xứ Á Châu Da đen hoặc Mỹ gốc Phi Châu Người Hạ Uy Di Bản Xứ hoặc Quần Đảo Thái Bình Dương khác Tây Bồ Nha | FSA và RMA sử dụng cùng một định nghĩa dựa trên chủng tộc hoặc dân tộc như NRCS. Tuy nhiên, với một số chương trình, FSA và RMA còn bao gồm người canh nông và chăn nuôi là phụ nữ |

Một tổ chức hoặc hoạt động hợp pháp có thể được coi là SDFR nếu ít nhất 50% quyền sở hữu doanh thương thuộc về những người là SDFR.

Đối với các Chương Trình Tiền Vay Canh Nông của FSA thì phần lớn tổ chức phải thuộc sở hữu của những người SDFR, trừ khi họ đã kết hôn, thì chỉ một trong hai người hôn phối phải là SDFR



Các Định Nghĩa HUFR của Cơ Quan *(Tiếp theo)*

Người Canh Nông hay Chăn Nuôi là Cựu Quân Nhân

| Tiêu Chuẩn của NRCS và FSA | Tiêu Chuẩn của RMA |
|---|---|
| <p>Người đã phục vụ trong lực lượng quân đội, kể cả thành phần dự bị; đã được giải ngũ trong các điều kiện khác với không danh dự; và:</p> <ul style="list-style-type: none"> • đủ điều kiện là BFR (xem điều khác biệt); hoặc • lần đầu tiên có tư cách cựu quân nhân trong 10 năm | <p>Người đã phục vụ trong lực lượng quân đội, kể cả thành phần dự bị; đã được giải ngũ trong các điều kiện khác với không danh dự; và:</p> <ul style="list-style-type: none"> • lần đầu tiên có tư cách cựu quân nhân trong 5 năm qua. |

Một tổ chức hoạt động hợp pháp có thể được coi là VFR nếu ít nhất 50% quyền sở hữu doanh thương thuộc về những người là VFR.

Đối với các Chương Trình Tiền Vay Canh Nông của FSA, phần lớn tổ chức phải thuộc sở hữu của những người VFR, trừ khi họ đã kết hôn, thì chỉ một trong hai người hôn phối phải là VFR.

Người Canh Nông hay Chăn Nuôi bị Khó Khăn Tài Chính (Limited Resource Farmer or Rancher, hay LRF)

Tiêu Chuẩn của NRCS, FSA, và Tiêu Chuẩn của RMA

Người có tổng doanh thu từ nông trại trực tiếp hay gián tiếp không nhiều hơn giá trị hiện tại theo mục trong mỗi hai năm trước đó, và:

- có tổng lợi tức gia hộ bằng hoặc thấp hơn mức nghèo đói quốc gia cho gia đình bốn người trong mỗi 2 năm trước đó; hoặc
- có tổng lợi tức gia hộ thấp hơn 50 phần trăm mức lợi tức gia hộ trung bình của quận trong mỗi 2 năm trước đó.

USDA có công cụ tự xác định trên trực tuyến tại lrftool.sc.egov.usda.gov để xem quý vị có đủ điều kiện ;à LRF hay không

Một tổ chức hoặc hoạt động chung hợp pháp có thể được coi là LRF nếu mọi người trong đó đều đủ điều kiện.

Đối với các Chương Trình Tiền Vay Canh Nông của FSA thì không có định nghĩa LRF cụ thể vì tất cả đương đơn phải không được tín dụng thương mại thì mới đủ điều kiện được Tiền Vay Canh Nông, vì vậy tất cả đều có tài sản tài chính hạn chế

Yêu Cầu Viếng Đầu Tiên đến Trung Tâm Dịch Vụ

Trung Tâm Dịch Vụ của USDA là các văn phòng nơi quý vị có thể gặp trực tiếp nhân viên của Cơ Quan Dịch Vụ Canh Nông (FSA) và Dịch Vụ Bảo Tồn Tài Nguyên Thiên Nhiên (NRCS) để bàn thảo về tầm nhìn, mục tiêu và cách USDA có thể trợ giúp quý vị.

Thông Dịch và Kỹ Thuật Hỗ Trợ

Chúng tôi cung cấp dịch vụ thông dịch và kỹ thuật hỗ trợ cho các cuộc gọi điện thoại cũng như thăm viếng trực tiếp.

Nếu quý vị yêu cầu phương tiện giao tiếp thay thế như chữ nổi Braille, chữ in cỡ lớn, băng ghi âm, Ngôn Ngữ Ký Hiệu Mỹ, xin cho cơ quan USDA biết để chúng tôi sẽ hỗ trợ quý vị. Nếu quý vị bị điếc, lãng tai, hoặc bị khuyết tật âm ngữ thì có thể liên lạc với USDA qua Dịch Vụ Tiếp Âm Liên Bang theo số (800) 877-8339. Ngoài ra, có thông tin chương trình bằng các ngôn ngữ khác ngoài tiếng Anh. Để biết thông tin về chương trình bằng các ngôn ngữ khác ngoài tiếng Anh, xin liên lạc với nhân viên cơ quan tại địa phương của quý vị hoặc vào farmers.gov/interpret.

Tìm Trung Tâm Dịch Vụ USDA ở Địa Phương Quý Vị

Tìm Trung Tâm Dịch Vụ USDA ở địa phương quý vị tại farmers.gov/service-locator.

Các Cơ Quan của Trung Tâm Dịch Vụ USDA

Cơ Quan Dịch Vụ Canh Nông (Farm Service Agency, hay FSA)

Nếu quý vị mới hợp tác với USDA thì người trong nhóm FSA của quý vị sẽ giúp lấy số nông trại cho quý vị. Tùy thuộc quý vị nuôi hay trồng thứ gì, mỗi mùa quý vị cần nộp báo cáo diện tích để có đủ tiêu chuẩn cho nhiều chương trình và được bỏ phiếu trong bầu chọn FSA quận. (Xem thêm về các Ủy Ban Quận FSA trên trang 28.)

FSA hỗ trợ thảm họa, hệ thống an toàn, tiền vay canh nông, và các chương trình bảo tồn và là cơ quan tiếp nhận nhiều hồ sơ của USDA.

Dịch Vụ Bảo Tồn Tài Nguyên Thiên Nhiên (Natural Resources Conservation Service, hay NRCS)

Nhân viên NRCS sẽ hỏi về mục tiêu cho nông trại của quý vị và có thể hỗ trợ kỹ thuật để phát triển một chương trình bảo tồn, bao gồm các mục như bản đồ đất, lịch trình chăn thả và chương trình quản lý nước tưới.

NRCS hỗ trợ kỹ thuật để lập chương trình và thực hiện bảo tồn. Có hỗ trợ tài chính khi làm việc trên đất nông nghiệp và bảo tồn cho tương lai.

Bảo Hiểm Cây Trồng và Hỗ Trợ Tiền Vay

Các cơ quan khác của USDA, mặc dù không phải luôn đặt tại Trung Tâm Dịch Vụ USDA, có thể cung cấp các dịch vụ hữu ích khi quý vị bắt đầu. Cơ Quan Quản Lý Rủi Ro (Risk Management Agency, hay RMA) quản lý chương trình bảo hiểm cây trồng Liên Bang. Các đại lý bảo hiểm cây trồng bán và cung cấp hợp đồng bảo hiểm cây trồng Liên Bang ở mọi Tiểu Bang và ở Puerto Rico qua quan hệ đối tác công tư với RMA. Tìm đại lý bảo hiểm cây trồng gần quý vị bằng cách sử dụng Công Cụ Tìm Đại Lý tại rma.usda.gov/Information-Tools/Agent-Locator-Page.

Phát Triển Nông Thôn (Rural Development) có thể hỗ trợ tiền vay mua nhà và nhiều dịch vụ phát triển cộng đồng cho các vùng nông thôn. Phát Triển Nông Thôn có nhiều tài nguyên cho doanh nghiệp ở nông thôn, gồm cả người canh nông, như Trợ Cấp cho Người Sản Xuất có Giá Trị Gia Tăng (Value-Added Producer Grant), Chương Trình Năng Lượng Nông Thôn cho Mỹ (Rural Energy for America Program) và tiền vay mua nhà cho người làm việc nông trại. Tìm hiểu thêm tại rd.usda.gov.





Điều Phối Viên cho Người Canh Nông và Chăn Nuôi Mới Bắt Đầu

Mỗi Tiểu Bang có một Điều Phối Viên cho Người Canh Nông và Chăn Nuôi Mới Bắt Đầu. Nếu quý vị mới canh nông (10 năm kinh nghiệm trở xuống), thì vào farmers.gov/your-business/beginning-farmers/coordinators để tìm điều phối viên tại tiểu bang của quý vị. Điều phối viên này có thể giúp quý vị tìm tài nguyên hoặc chương trình, làm nông trại, kết nối với văn phòng địa phương và khuyến cáo tài nguyên địa phương để trợ giúp nếu quý vị đang trong giai đoạn lập chương trình.

Điều Phối Viên Tiếp Ngoại của FSA

Các điều phối viên tiếp ngoại tiểu bang của FSA cam kết giúp người sản xuất tìm và tham gia các chương trình FSA và phối hợp với văn phòng FSA địa phương để tổ chức các chương trình thông tin và hoạt động hỗ trợ kỹ thuật. Mỗi tiểu bang đều có điều phối viên tiếp ngoại FSA và quý vị có thể tìm điều phối viên của mình tại: fsa.usda.gov/programs-and-services/outreach-and-education.



Trước Khi Quý Vị Thăm Viếng

- Lấy hẹn bằng cách gọi FSA hoặc NRCS và kiểm tra tình trạng của Trung Tâm Dịch Vụ.** Để bảo đảm quý vị được phục vụ nhanh chóng Văn phòng của chúng tôi có thể rất bận rộn, đặc biệt trong khoảng thời gian ghi danh vào chương trình và thời hạn chót báo cáo. Nếu quan tâm đến chương trình cụ thể, hãy cho chúng tôi biết để có đúng chuyên gia hỗ trợ cho quý vị. Có thể lấy thông tin liên lạc tại farmers.gov/service-locator.
- Chuẩn bị.** Hỏi nhân viên xem quý vị cần mang theo những thông tin gì để tận dụng tối ưu buổi hẹn của mình. Ví dụ có thể gồm thỏa thuận thuê hoặc chứng thư tài sản, ID thuế chánh thức (như số an sinh xã hội hoặc ID người chủ) hoặc giấy tờ của tổ chức hợp pháp.
- Nghĩ về tầm nhìn của quý vị.** Mục tiêu doanh thương và bảo tồn của quý vị là gì? Khó khăn của quý vị là gì? Quý vị đã có những kỹ năng, tài sản, tài nguyên, hay kinh nghiệm nào? Quý vị cần những gì nữa? Quý vị có cần được hỗ trợ tìm những điều còn thiếu không?

Trong Khi Thăm Viếng

Những người sản xuất chưa được phục vụ đầy đủ được khuyến khích cập nhật hồ sơ nông trại, bao gồm [Bảng Dữ Liệu Khách Hàng \(AD-2047\)](#) và [SCứng Nhận Người Canh Nông và Chăn Nuôi Bị Khó Khăn Xã Hội, Thiếu Thốn Tài Chánh, và Mới Bắt Đầu \(CCC-860\)](#). AD-2047 và CCC-860 bao gồm thông tin liên lạc và nhân khẩu học của quý vị và tư cách là người canh nông bị thiếu thốn tài chánh và/hoặc mới bắt đầu. Luôn cập nhật các mẫu này để nhóm nhân viên USDA địa phương xem quý vị có đủ điều kiện được điều khoản đặc biệt và được thông tin về các ưu tiên và khuyến khích cụ thể trong các chương trình của chúng tôi cho những người sản xuất chưa được phục vụ hay không. Thông tin này cũng giúp USDA hiểu được khách hàng mà chúng tôi phục vụ, cách chương trình của chúng tôi đến những người sản xuất chưa được phục vụ. Dữ liệu thu thập qua các mẫu này cho USDA bảo đảm tài nguyên cần thiết được phân chia đến đúng khu vực.

Khi bắt đầu thì quý vị có thể không phải làm tất cả những bước này. Nếu quý vị đang muốn được bất cứ dạng hỗ trợ tài chánh nào qua tiền vay, phục hồi thảm họa, bảo hiểm cây trồng hay hoạt động bảo tồn thì có thể sẽ hoàn tất từng bước này cùng với nhân viên Trung Tâm Dịch Vụ. Nếu quý vị chỉ muốn tìm hiểu thêm hoặc được hỗ trợ kỹ thuật từ NRCS cho một vấn đề trên đất của mình thì sẽ dành phần lớn thời gian cho mục 2, trừ khi quý vị muốn được hỗ trợ tài chánh.

1. **Lấy số nông trại** Phải có số nông trại để tham gia vào hầu hết các chương trình của USDA. Không tốn phí để lấy số này và NRCS có thể hỗ trợ kỹ thuật mà không cần số của nông trại, nhưng phải có số này thì mới đủ điều kiện được hỗ trợ tài chánh. Mang theo ID thuế chánh thức, như Số An Sinh Xã Hội hoặc Số Nhận Dạng Người Chủ (EIN), và chứng thư tài sản. Nếu quý vị không sở hữu khu đất thì mang theo thỏa thuận thuê để cho thấy quý vị có quyền kiểm soát khu đất. Nếu quý vị hoạt động theo cách kết hợp hay một tổ chức thì có thể cần cung cấp bằng chứng về thẩm quyền chữ ký và khả năng pháp lý để ký hợp đồng với USDA. Số của nông trại liên quan đến khu đất, không phải người sản xuất, vì vậy phải chắc chắn có số cho khu đất quý vị đang hoạt động, ngay cả khi quý vị đã có trước đó. Nếu quý vị chuyển đi hay hủy hợp đồng thuê, thì số của nông trại vẫn còn với khu đất, không phải với quý vị với tư cách là người hoạt động.



Nếu quý vị đang canh nông trên hoặc sở hữu tài sản của người thừa kế thì FSA nhận tài liệu thay thế để quý vị lấy số nông trại và tham gia các chương trình canh nông (xem “[Tìm Quyền Sở Hữu Đất Phục Hợp](#)” trên trang 30). Điều phối viên tiếp ngoại tiểu bang của FSA hoặc văn phòng FSA tại địa phương có thể trợ giúp vị trong tiến trình lấy số nông trại. Vào mạng lưới farmers.gov/heirs để biết thêm thông tin.

2. **Bàn thảo về hoạt động kinh doanh và mục tiêu bảo tồn của quý vị.** Nhân viên FSA hay NRCS tại địa phương có thể khuyến cáo chương trình phù hợp cho nhu cầu của quý vị nhưng trước hết họ phải hiểu tầm nhìn của quý vị cho khu đất. Ví dụ, quý vị có đang cần vốn để gầy dựng lại sau thảm họa thiên nhiên, hoặc quý vị có muốn cải tiến phẩm chất đất trên khu đất, tiết kiệm nước bằng cách cải tiến hệ thống tưới nước, hay thu hút thêm động vật hoang dã?
3. **Lập chương trình đáp ứng được các điều khoản trong quy định bảo tồn.** Nếu quý vị dự định nộp đơn xin hỗ trợ tài chánh thì sẽ cần phải nộp mẫu AD-1026, mẫu chứng nhận đất ngập nước và đất có nguy cơ cao bị xói mòn, cho FSA. Điều này để USDA xem quý vị có đất trong nông trại hoặc trang trại được coi là có nguy cơ cao bị xói mòn hay đất ngập nước, phải tuân theo điều khoản hay không. Tuân theo các điều khoản là điều kiện bắt buộc cho hầu hết các chương trình USDA, bao gồm hỗ trợ thảm họa, hệ thống an toàn, tiền vay canh nông, và chương trình bảo tồn, cũng như bảo hiểm cây trồng.



After Your Visit

1. **Nộp báo cáo diện tích của quý vị cho FSA** và tiếp tục làm điều này hàng năm, bất kể quy mô hoạt động của quý vị để tiếp tục đủ điều kiện tham gia nhiều chương trình và chắc chắn nhận số tiền trả chính xác nếu bị thảm họa. Báo cáo diện tích hàng năm mô tả những loại cây quý vị đang trồng và trồng ở đâu, những cây trồng bị hỏng và không trồng được, cũng như việc sử dụng đất khác trong hoạt động của quý vị. Điều này để quý vị tiếp tục đủ điều kiện tham gia chương trình USDA và được tiền trả chính xác. Vào mạng lưới farmers.gov/working-with-us/crop-acreage-reports để biết thêm thông tin.
2. **Giữ liên lạc với văn phòng ở địa phương quý vị.** Hãy cho chúng tôi biết nếu doanh thương của quý vị có thay đổi, nếu quý vị bị thảm họa hay khó khăn hoặc nếu có bất cứ thắc mắc nào về các chương trình và dịch vụ của USDA.
3. **Biết các lựa chọn tự phục vụ.** Quý vị có thể quản lý phần lớn công việc USDA bên ngoài Trung Tâm Dịch Vụ, để tiết kiệm thời gian khi quý vị viếng thăm chúng tôi hoặc không phải đến gặp. Lập trương mục farmers.gov/sign-into để quản lý một số công việc USDA bên ngoài Trung Tâm Dịch Vụ, như ký các tài liệu, nộp đơn xin tham gia chương trình và theo dõi thông tin tiền vay và hợp đồng.
4. **Liên lạc với một đại lý bảo hiểm cây trồng** trong khu vực của quý vị, bàn thảo các lựa chọn quản lý rủi ro để lập chương trình bảo hiểm. Lấy danh sách các đại lý bảo hiểm cây trồng từ các Hãng Bảo Hiểm được USDA Chấp Thuận bằng cách sử dụng Công Cụ Tìm Đại Lý của RMA (rma.usda.gov/en/Information-Tools/Agent-Locator-Page).
5. **San sẻ kinh nghiệm của quý vị** với bạn bè, hàng xóm hoặc người thân, những ai có thể muốn biết thêm về các dịch vụ của USDA.

Tìm hiểu thêm tại farmers.gov/

4. **Kiểm tra tiêu chuẩn.** Với hầu hết chương trình USDA, người sản xuất phải nộp mẫu chứng nhận lợi tức CCC-941 để chứng nhận tổng lợi tức đã điều chỉnh của họ không vượt quá \$900,000. Nhân Viên Trung Tâm Dịch Vụ địa phương sẽ giúp quý vị tìm và nộp các mẫu cần thiết.
5. **Tự nhận là người canh nông hoặc chăn nuôi mới bắt đầu, là cựu quân nhân, bị khó khăn xã hội và/hoặc thiếu thốn tài chánh.** Hãy làm điều này với CẢ HAI cơ quan (FSA và NRCS) để chắc chắn quý vị được thông tin về các ưu tiên và khuyến khích cụ thể trong các chương trình của chúng tôi cho người sản xuất chưa được phục vụ. Thông tin này cũng giúp FSA và NRCS hiểu được khách hàng chúng tôi phục vụ và cách chương trình đến được với những người sản xuất chưa được phục vụ. Yêu cầu điền vào mẫu CCC-860 tại FSA và mẫu AD-2047 tại NRCS.
6. **Lấy hẹn viếng thăm.** Tùy vào mục đích và thời gian của quý vị, hãy lập lịch biểu viếng thăm khu đất cùng với một người của văn phòng thực địa để họ biết thêm về hoạt động và lập chương trình bảo tồn cho quý vị.
7. **Nộp đơn ghi danh chương trình.** USDA có thể giúp tìm chương trình nào phù hợp với mục tiêu của quý vị và điền các mẫu bắt buộc.
8. **Lấy biên nhận của quý vị.** Khi quý vị nộp đơn ghi danh một chương trình hoặc xin hỗ trợ tại văn phòng địa phương thì họ sẽ lập Biên Nhận Dịch Vụ để làm hồ sơ cho tương tác và thăm viếng của quý vị đến văn phòng.



Hợp Tác với Cơ Quan Dịch Vụ Canh Nông (FSA)

Cơ Quan Dịch Vụ Canh Nông (Farm Service Agency, hay FSA) của USDA thường là cơ quan nhiều người canh nông, chăn nuôi và người trồng rừng gặp gỡ đầu tiên. FSA cung cấp tiền vay canh nông, hỗ trợ thảm họa, hệ thống an toàn, tiền vay cho hàng hóa và các chương trình bảo tồn và là cơ quan tiếp nhận nhiều hồ sơ của USDA. FSA là nơi quý vị sẽ bắt đầu hành trình canh nông của mình và lấy số nông trại, hầu hết các hỗ trợ của USDA đều đòi hỏi có số này.

Vay Mượn

FSA cho vay tiền để giúp quý vị bắt đầu, mở rộng hoặc duy trì nông trại hoặc trang trại gia đình. Tốt hơn là nên bắt đầu với Công Cụ Tìm Tiền Vay Canh Nông farmers.gov/fund/farm-loan-discovery-tool

FSA dành một phần tiền quỹ trực tiếp và có bảo đảm của Sở Hữu Nông Trại (Farm Ownership, hay FO) và Tiền Vay Hoạt Động (Operating Loan, hay OL), quỹ Tiền Vay Nhỏ (Microloan), và Tiền Vay cho Thanh Thiếu Niên (Youth Loan) cho Người Canh Nông và Chăn Nuôi Bị Khó Khăn Xã Hội (SDFR) và Mới Bắt Đầu (BFR), theo những nhóm cấp quỹ cụ thể. SDFR và BFR cũng được ưu tiên cho một số chương trình và tiền vay khác của FSA, bao gồm Tiền Vay Trực Tiếp Trả Trước để Sở Hữu Nông Trại (Direct Farm Ownership Down Payment Loan) và Bảo Lãnh Hợp Đồng Khu Đất (Land Contract Guarantees).

Với FSA thì SDFR gồm cả người sản xuất là phụ nữ, Da Đỏ Mỹ hoặc Thổ Dân Alaska, người Da Đen hoặc Mỹ gốc Phi Châu, người Á Châu, Thổ Dân Hạ Uy Di, người Quần Đảo Thái Bình Dương và/hoặc Tây Bồ Nha. Để được cứu xét cho tiền quỹ này, người vay phải tự nguyện cung cấp thông tin về chủng tộc, dân tộc và phái tính. BFR theo FSA, là người không hoạt động nông trại hay trang trại trong tổng cộng hơn 10 năm liên tục. Lưu ý rằng những định nghĩa này có thể khác nhau giữa các cơ quan của USDA. Định nghĩa đầy đủ cho tất cả các nhóm chưa được phục vụ đầy đủ có trong đoạn đầu tiên của hướng dẫn này, bắt đầu từ trang 5. Người canh nông hoặc chăn nuôi không phải chọn giữa việc là SDFR hay BFR, cũng như không có “quyền lợi” khi quyết định giữa nhóm này hay nhóm kia.

Vào mạng lưới sau đây để biết thêm thông tin về tiền vay canh nông:

fsa.usda.gov/farmloans.

Tiền Vay từ Quỹ Người Canh Nông và Chăn Nuôi Bị Khó Khăn Xã Hội

| | Sử Dụng | Điều Khoản Đặc Biệt | Loại Tiền Vay |
|---|--|--|---|
| FarSở Hữu Nông Trại (Farm Ownership, hay FO) | Có thể được dùng để mua hoặc mở rộng nông trại hoặc trang trại, mua các tiện nghi hoặc quyền hạn theo cách cần thiết cho hoạt động của nông trại, xây cất hoặc cải tiến các tòa nhà, thực hiện các biện pháp bảo tồn đất và nước và trả chi phí kết số. | Tiền vay FO có thời hạn hoàn trả tiền vay khác nhau nhưng không bao giờ vượt 40 năm. | Có thể là tiền vay Trực Tiếp hoặc Có Bảo Đảm (xem mô tả bên dưới). Cũng có tiền vay nhỏ (<\$50,000), có điều kiện và điều khoản riêng. |
| Tiền Vay Hoạt Động (Operating Loan, hay OL) | Có thể được sử dụng để mua gia súc, gia cầm, thiết bị cho nông trại, thức ăn chăn nuôi, hạt giống, nhiên liệu, phân bón, hóa chất, bảo hiểm và các chi phí hoạt động khác. Cũng có thể được sử dụng để trả chi phí huấn luyện, chi phí kết số tiền vay, và tổ chức lại và vay lại. | Thời hạn trả nợ cho tiền vay OL trực tiếp phụ thuộc vào việc sử dụng tiền quỹ và tài sản thế chấp bảo đảm tiền vay và thường kéo dài từ 1 đến 7 năm. | |

| | Trực tiếp | Được bảo đảm | Tiền Vay Nhỏ |
|---------------------------------|--|---|---|
| Người Cho Vay | Made by FSA to eligible farmers. | Các tổ chức cho vay theo giám sát của Liên Bang hoặc Tiểu Bang (ngân hàng, quỹ tiết kiệm và cho vay, các đơn vị thuộc Hệ Thống Tín Dụng Canh Nông) và được FSA bảo đảm. FSA đảm bảo tiền vay đến 95 phần trăm bất kỳ tổn thất nào cho tổ chức cho vay nếu người vay không trả được nợ. Chương trình bảo lãnh tiền vay giúp người sản xuất được tín dụng thương mại với các điều khoản tốt hơn và tiền vay cao hơn giới hạn cho vay của FSA, đồng thời giảm rủi ro cho người cho vay thương mại. Vào fsa.usda.gov/programs-and-services/farm-loan-programs/guaranteed-farm-loans . để biết thêm thông tin. Tìm người cho vay bảo đảm tại fsa.usda.gov/Assets/USDA-FSA-Public/usdfiles/Farm-Loan-Programs/xls/Lender_List_for_Webpage.xlsx | Made by FSA to eligible farmers. |
| Hoàn Trả và Thời Hạn Vay | Thời hạn hoàn trả tiền vay OL trực tiếp tùy thuộc vào tài sản thế chấp bảo đảm tiền vay và thường từ 1 đến 7 năm. Thời hạn trả nợ đối với tiền vay FO trực tiếp khác nhau nhưng không bao giờ vượt quá 40 năm. | Các điều khoản tiền vay được bảo đảm do người cho vay đặt ra. | Số tiền vay nhỏ cho hoạt động và sở hữu nông trại tối đa là \$50,000 mỗi lần vay. Với tiền vay nhỏ cho hoạt động, thời hạn hoàn trả tiền vay có thể khác nhau và không quá 7 năm. Tiền vay cho hoạt động hàng năm được hoàn trả trong vòng 12 tháng hoặc khi hàng hóa nông sản được bán. Với tiền vay nhỏ để sở hữu nông trại, thời hạn hoàn trả tiền vay có thể khác nhau và không quá 25 năm. |
| Lãi Suất | Lãi suất áp dụng định kỳ theo chi phí đi vay của chính phủ. | Lãi suất do người cho vay quy định. | Lãi suất dựa trên lãi suất cho tiền vay FO và OL thông thường của FSA, có hiệu lực tại thời điểm phê duyệt hoặc đóng sổ cho vay nhỏ hoặc, tùy theo mức nào thấp hơn. |
| Loại Sử Dụng | Có thể là tiền vay FO hoặc OL (xem mô tả ở trên). | | Có thể là tiền vay FO hoặc OL (xem mô tả ở trên). Tiền vay để sở hữu và hoạt động nông trại có các điều khoản và điều kiện khác với tiền vay FO và OL thông thường. |

Tiền Vay Nhỏ

Tiền vay nhỏ cho mọi người cách uyển chuyển hơn để được tín dụng và là cách vay tiền thay thế hấp dẫn cho các hoạt động quy mô nhỏ hơn, BFR, thị trường nhỏ, các hoạt động phi truyền thống — như nông trại tham gia tiếp thị và bán hàng trực tiếp tại chợ nông sản hoặc CSA (Community Supported Agriculture, hay Nông Nghiệp được Cộng Đồng Hỗ Trợ), hoặc những người sử dụng cách trồng thủy canh, kết hợp trồng cây và nuôi cá (aquaponics), hữu cơ và trồng thẳng đứng, hoặc trồng trong môi trường đô thị. Tiến trình nộp đơn xin tiền vay nhỏ đơn giản hơn và đòi hỏi điền ít thủ tục giấy tờ hơn, phù hợp với số tiền vay nhỏ. Đòi hỏi về kinh nghiệm quản lý và bảo đảm tiền vay đã được sửa đổi để phù hợp với cựu quân nhân, hoạt động quy mô nhỏ và BFR. Đơn có thể ghi danh tiền vay nhỏ với tổng số tiền kết hợp tối đa là \$100,000: lên đến \$50,000 cho tiền vay FO và đến \$50,000 cho tiền vay OL. Vào fsa.usda.gov/programs-and-services/farm-loan-programs/microloans/.

Tiền Vay cho Thanh Thiếu Niên

Tiền Vay Thanh Thiếu Niên cho những người từ 10 đến 20 tuổi, cần được hỗ trợ cho dự án nông nghiệp giáo dục. Chỉ được sử dụng tiền vay để trả các chi phí liên quan đến một dự án đã được phê duyệt, bao gồm mua thú nuôi, hạt giống, thiết bị và tiếp liệu; mua, thuê hoặc sửa chữa công cụ và thiết bị cần thiết; và trả chi phí hoạt động cho dự án. Dự án được phê duyệt phải đáp ứng các đòi hỏi, bao gồm có thể tạo ra đủ lợi tức để hoàn trả số tiền vay, cộng với toàn bộ lãi tích lũy và là một phần của chương trình có tổ chức và giám sát, cùng với những đòi hỏi khác. Số tiền vay tối đa là \$5,000. Thời gian hoàn trả tiền vay từ 1 đến 7 năm, tùy vào số tiền vay, mục đích và dự án. Tiền Vay Thanh Thiếu Niên được cộng dồn với lãi suất giống như lãi suất cho Tiền Vay Hoạt Động Trực Tiếp. Vào fsa.usda.gov/youth-loans để biết thêm thông tin về Tiền Vay Thanh Thiếu Niên..

Tiền Vay và Chương Trình Cho Người Canh Nông và Chăn Nuôi Bị Khó Khăn Xã Hội và Mới Bắt Đầu

Chương Trình Trả Trước (Down Payment Program)

Tiền vay Trực Tiếp Trả Trước để Sở Hữu Nông Trại (Direct Farm Ownership Down Payment) là chương trình tiền vay canh nông dành riêng cho SDFR, Cựu Quân Nhân và BFR. Chỉ được dùng tiền vay Trả Trước để trả một phần cho việc mua một nông trại hoặc trang trại gia đình và có lãi suất thấp nhất là 1.5 phần trăm.



Người nộp đơn xin vay phải góp tiền trả trước tối thiểu là 5 phần trăm giá mua nông trại hoặc trang trại, và FSA sẽ tài trợ tối đa 45 phần trăm, với số tiền vay tối đa là \$ 300,150. Phần còn lại của giá mua không được chi trả bằng tiền vay trả trước và tiền đặt cọc của người xin vay có thể được người cho vay thương mại chi trả.

Lựa Chọn Dịch Vụ Tiền Vay:

Ngoài việc cho vay, FSA có nhiều lựa chọn dịch vụ tiền vay khác nhau cho những người vay không thể trả tiền nợ chương trình tiền vay canh nông theo lịch biểu cho Cơ Quan vì những lý do ngoài tầm kiểm soát của họ. Tùy vào tiêu chuẩn và thời hạn vay của người vay, các lựa chọn dịch vụ tiền vay bao gồm nhưng không giới hạn: Nợ Dành Riêng (Debt Set Aside), Hợp Nhất và Giảm Nợ (Consolidation and Rescheduling), Trả Dần Lại (Re-amortization), Hoàn Trả (Deferrals), Giảm Tiền Nợ (Write-Downs), v.v...

Cách Nộp Đơn Xin và Thông Tin Thêm

Có thể nộp đơn xin vay trực tiếp hoặc hỗ trợ dịch vụ tiền vay cho văn phòng FSA địa phương, phục vụ khu vực hoạt động. Với tiền vay được bảo đảm, đương đơn phải nộp đơn cho người cho vay thương mại, tham gia vào Chương Trình Tiền Vay có Bảo Đảm. Liên lạc với văn phòng FSA địa phương, nơi Trung Tâm Dịch Vụ USDA địa phương của quý vị, để biết danh sách những người cho vay tham gia và tìm hiểu thêm về các chương trình cho vay của FSA. Xem thêm thông tin trên trực tuyến tại farmers.gov/fund.



Trợ Giúp Thảm Họa

USDA cũng có thể giúp quý vị phục hồi sau thiệt hại do thảm họa tự nhiên. Một số ví dụ là **Chương Trình Bồi Thường Thú Nuôi (Livestock Indemnity Program)**, bồi thường cho gia súc bị chết do một số thảm họa tự nhiên, và **Chương Trình Hỗ Trợ Khẩn Cấp cho Thú Nuôi, Ong Mật và Cá Nuôi trong Nông Trại (Emergency Assistance for Livestock, Honeybees, and Farm-Raised Fish Program)**, hỗ trợ tài chính cho người nuôi gia súc, ong mật và nuôi cá trong trang trại, đủ điều kiện và bị thiệt hại do dịch bệnh và một số hiện tượng thời tiết bất lợi hoặc do điều kiện mất mát. Người sản xuất cây trồng không được bảo hiểm và không có bảo hiểm cây trồng truyền thống có thể được **Chương Trình Hỗ Trợ Thảm Họa cho Cây Trồng Không Được Bảo Hiểm (Noninsured Crop Disaster Assistance Program)** để bảo vệ khỏi thảm họa thiên nhiên, làm giảm năng suất, mất mùa hoặc khó trồng trọt. Những người canh nông và chăn nuôi mới bắt đầu, bị thiếu vốn tài chính, khó khăn xã hội, là cựu quân nhân đủ tiêu chuẩn đều được miễn phí dịch vụ và giảm 50% bảo phí. Người sản xuất có thể đủ điều kiện được hỗ trợ san sẻ chi phí qua **Chương Trình Hỗ Trợ Cây Trồng (Tree Assistance Program, hay TAP)** để trồng lại hoặc phục hồi những cây, bụi cây hoặc dây leo bị thiệt hại hoặc hư hại. TAP bổ sung cho **Chương Trình Hỗ Trợ Thảm Họa cho Cây Trồng Không Được Bảo Hiểm** hoặc bảo hiểm cây trồng liên bang, bảo hiểm cho cây trồng nhưng không gồm thực vật hay cây cối trong mọi hoàn cảnh. Nếu bị hạn hán, **Chương Trình Thảm Họa Thức Ăn Gia Súc (Livestock Forage Disaster Program)** của FSA đền bù cho những thiệt hại chăn thả do hạn hán với các loại cây trồng là thức ăn gia súc và đồng cỏ hoặc trên đất của liên bang, nơi thường được phép chăn thả gia súc nhưng bị cấm do hỏa hoạn.

Nếu quý vị ở một quận nào được xác định bị thảm họa trực tiếp chánh yếu hoặc tiếp giáp (khi Bộ Trưởng Nông Nghiệp xác định nơi này bị thảm họa thiên nhiên hoặc Tổng Thống tuyên bố nơi này bị thảm họa thiên nhiên hay tình trạng khẩn cấp), quý vị có thể đủ điều kiện được **tiền vay khẩn cấp** lãi suất thấp để thay thế tài sản thiết yếu, mua vật sản xuất như gia súc, thiết bị, thức ăn và hạt giống, trang trải chi phí sinh hoạt gia đình hoặc trả tiền nợ liên quan đến canh nông và các nhu cầu khác. **Chương Trình Bảo Tồn Khẩn Cấp (Emergency Conservation Program)** và **Chương Trình Phục Hồi Rừng Khẩn Cấp (Emergency Forest Restoration Program)** có thể hỗ trợ tài chính và kỹ thuật cho người chủ đất, người thuê đất và người quản lý rừng để phục hồi đất nông nghiệp hoặc rừng bị hư hại.

Cho phép cắt cỏ và chăn thả trên diện tích CRP theo một số điều kiện để cải tiến phẩm chất và hiệu quả của lớp phủ CRP hoặc cứu trợ khẩn cấp cho người chăn nuôi gia súc do một số thảm họa thiên nhiên. Cho phép cắt cỏ và chăn thả gia súc theo hai hạng loại: Không khẩn cấp và khẩn cấp.

Nhận thêm thông tin và chi tiết về các chương trình liệt kê ở trên, từ Trung Tâm Dịch Vụ địa phương của quý vị và tại fsa.usda.gov/disaster. Xem Công Cụ Tìm Hiểu Hỗ Trợ Thảm Họa, Tờ thông tin Sơ Lược về Hỗ Trợ Thảm Họa, Công Cụ Tìm Hiểu Tiền Vay Canh Nông, và nhiều hơn nữa tại farmers.gov/recover. Người sản xuất và chủ đất nên liên lạc với đại lý bảo hiểm cây trồng của họ (rma.usda.gov/en/Information-Tools/Agent-Locator-Page) để được hỗ trợ yêu cầu bồi hoàn bảo hiểm cây trồng. Họ nên liên lạc với Trung Tâm Dịch Vụ USDA (farmers.gov/service-center-locator) để biết thêm thông tin về chương trình của FSA và NRCS.

Hệ Thống An Toàn Lợi Tức/Hỗ Trợ Giá Hàng Hóa

Tiền Vay cho Cơ Sở Lưu Trữ Nông Sản

Chương Trình Tiền Vay cho Cơ Sở Lưu Trữ Nông Sản (Farm Storage Facility Loan Program, hay FSFL) cung cấp tài chính lãi suất thấp để người sản xuất có thể xây cất hoặc nâng cấp các cơ sở lưu trữ hàng hóa.

Nếu quý vị sản xuất một mặt hàng đủ tiêu chuẩn, tiền vay này có thể hỗ trợ quý vị xây kho lạnh để lưu trữ trái cây và rau quả, cùng với các cơ sở rửa và đóng gói, thiết bị liên quan, có thể hữu ích cho người sản xuất ở đô thị và những người khác. Thời hạn tiền vay từ 3 đến 12 năm. Số tiền vay tối đa cho các cơ sở lưu trữ là \$500,000. Số tiền vay tối đa cho lưu trữ và xếp dỡ xe tải là \$100,000. Theo cách truyền thống, FSFL đòi hỏi trả trước 15 phần trăm nhưng cũng có thể được chương trình này qua tiền vay nhỏ với tổng số tiền vay tối đa là \$50,000 và trả trước 5 phần trăm. Để biết thêm thông tin về FSFL, vào mạng lưới: fsa.usda.gov/programs-and-services/price-support/facility-loans/farm-storage/index.

Tiền Vay cho Hàng Hóa (Commodity Loans)

Tiền vay hỗ trợ tiếp thị (marketing assistance loans, hay MAL) và trả tiền vay thiếu hụt (loan deficiency payments, hay LDP) là công cụ tiếp thị sẵn có trong lúc thu hoạch hay cắt lông. Tiền vay hỗ trợ tiếp thị cung cấp tài chính tạm thời vào thời gian thu hoạch để người sản xuất nông nghiệp đáp ứng nhu cầu tiền mặt mà không phải bán hàng hóa (gồm cả cây trồng theo hàng, len, vải nỉ từ lông dê và mật ong) khi giá thị trường thường ở mức thấp nhất trong mùa thu hoạch. Điều này cho người sản xuất hoãn việc bán hàng hóa cho đến khi thị trường có điều kiện thuận lợi hơn. Lưu trữ để sản xuất khi thu hoạch (hoặc khi cắt lông để sản xuất len và vải nỉ) cho người sản xuất tiếp thị hàng hóa theo thứ tự trong suốt cả năm.

Bảo Hiểm Chênh Lệch Giá Sữa (Dairy Margin Coverage)

Chương trình Bảo Hiểm Chênh Lệch Giá Sữa là chương trình tự nguyện, bảo hiểm để quản lý rủi ro cho các hoạt động sản xuất sữa và sẽ trả tiền cho người sản xuất khi có chênh lệch (biên độ, hay margin) giữa giá sữa quốc gia và chi phí thức ăn trung bình giảm xuống dưới một mức đã định do những người tham gia chương trình lựa chọn. Những người canh nông và chăn nuôi bị thiếu thốn tài chính, mới bắt đầu, bị khó khăn xã hội hay là cựu quân nhân có thể được miễn phí thường niên.



Bảo Hiểm Rủi Ro Nông Nghiệp (Agriculture Risk Coverage, hay ARC) và Bảo Hiểm Rớt Giá (Price Loss Coverage, hay PLC)

ARC là chương trình hỗ trợ lợi tức, sẽ trả tiền khi doanh thu cây trồng thực tế giảm xuống dưới một mức bảo đảm cụ thể. Chương trình PLC trả tiền hỗ trợ lợi tức khi giá thực tế của một hàng hóa được bảo hiểm giảm xuống dưới mức giá tham khảo hiệu dụng. Có 22 mặt hàng được bảo hiểm. Tiêu chuẩn dựa trên diện tích "căn bản" trước đây cho 22 mặt hàng được bảo hiểm.

Bảo Tồn

Chương Trình Gìn Giữ và Bảo Tồn

Chương Trình Gìn Giữ và Bảo Tồn (Conservation Reserve Program, hay CRP) is administered by FSA, do FSA cùng với NRCS quản lý, hỗ trợ kỹ thuật để xác định tiêu chuẩn, lập chương trình bảo tồn và thực hiện hoạt động bảo tồn. CRP khuyến khích người canh nông chuyển đổi đất trồng trọt có nguy cơ cao bị xói mòn hoặc diện tích dễ ảnh hưởng bởi môi trường, sang lớp phủ thực vật, như cỏ đã thuần hóa hoặc cỏ bản địa, cây mọc tự nhiên, cây cối, dải cây làm màng lọc hoặc vùng đệm ven sông. Người sản xuất được trả tiền thuê hàng năm cho thời hạn của hợp đồng nhiều năm. Có hỗ trợ tài chính cho hoạt động trồng lớp che phủ thực vật. Hầu hết các hợp đồng có thời hạn từ 10-15 năm và những người sản xuất là cá nhân đủ điều kiện nộp đơn xin.

Nhận thêm thông tin và chi tiết về các chương trình liệt kê ở trên, từ Trung Tâm Dịch Vụ địa phương của quý vị và tại fsa.usda.gov/disaster.



Phối Hợp với Dịch Vụ Bảo Tồn Tài Nguyên Thiên Nhiên (NRCS)

Tất cả công việc thực hiện cùng với NRCS đều tự nguyện, miễn phí và kín đáo, và nhân viên NRCS sẽ phối hợp với người sản xuất ở bất cứ quy mô nào, ở cả nông thôn và đô thị. NRCS có nhân viên là các chuyên gia tài nguyên thiên nhiên, như người bảo tồn đất, nhà sinh vật học, kiểm lâm và kỹ sư. Những chuyên gia này có thể giúp:

- **Lập chương trình bảo tồn** cho hoạt động của quý vị. **Chương trình bảo tồn** đánh giá khu đất, giúp quý vị biết cách đạt được mục tiêu hoạt động của mình, đồng thời quản lý tài nguyên thiên nhiên mình chăm sóc, bao gồm đất, nước, không khí, thực vật, động vật và năng lượng. Chương trình này được ghi lại theo cách rõ ràng, theo từng bước, đáp ứng từng nhu cầu của quý vị. Tiến trình lập chương trình này là sự hợp tác giữa quý vị và người lập chương trình bảo tồn. Những người lập chương trình bảo tồn luôn sẵn sàng hỗ trợ quý vị khi cần thiết.
 - Chương trình bảo tồn ghi lại quản lý hoạt động hiện tại và các cách và hoạt động tương lai mà quý vị muốn thực hiện để cải tiến việc bảo tồn tài nguyên thiên nhiên và giảm thiểu rủi ro môi trường. Chương trình cũng bao gồm các công cụ và tài nguyên phù hợp cho từng khách hàng, như bản đồ sử dụng đất, thông tin đất, hình ảnh, kiểm đếm tài nguyên, chi phí và lợi ích kinh tế, lịch biểu cho những hoạt động khuyến cáo, lịch biểu duy trì và ghi chú kỹ thuật - tất cả đều dựa trên mục tiêu và nhu cầu tài nguyên của quý vị.
 - **Hoạt Động Lập Chương Trình Bảo (Conservation Planning Activities)** và Hoạt Động Hoạch Định và Thực Hiện (Design and Implementation Activities) hỗ trợ lập các chương trình chánh thức, tập trung vào các lãnh vực cụ thể như chuyển đổi hữu cơ, quản lý dinh dưỡng toàn diện, lâm nghiệp, các loài giúp thụ phấn và động vật hoang dã. Những chương trình này có thể giúp quý vị đạt được mục tiêu hoạt động cụ thể.
 - **Hỗ trợ kỹ thuật** để giải quyết những quan tâm trong chương trình. NRCS cố vấn kỹ thuật miễn phí để giúp quý vị tận dụng cơ hội về tài nguyên thiên nhiên và giải quyết quan tâm về hoạt động của mình qua quyết định quản lý đất đai phù hợp.
 - **Hỗ trợ tài chánh** giúp quý vị đạt được mục tiêu bảo tồn. Liên lạc với Trung Tâm Dịch Vụ USDA tại địa phương của quý vị để lấy danh sách tất cả các chương trình hiện có, bao gồm khuyến khích tài chánh hiện tại cho hoạt động bảo tồn.



Ngoài văn phòng NRCS tại địa phương, quý vị cũng có thể phối hợp với Người Cung Cấp Dịch Vụ Kỹ Thuật (Technical Service Provider, hay TSP), là cá nhân hay doanh nghiệp có chuyên môn kỹ thuật về lập chương trình và hoạch định bảo tồn. TSP là những người cố vấn được người canh nông, chăn nuôi, hoặc chủ khu đất chọn để cung cấp dịch vụ thay cho NRCS. Họ có thể giúp quý vị trong Hoạt Động Lập Chương Trình Bảo Tồn hoặc hoạch định, sắp đặt và kiểm tra hoạt động bảo tồn.

Quan Tâm về Bảo Tồn

NRCS định nghĩa tài nguyên thiên nhiên bao gồm đất, nước, không khí, thực vật, động vật, con người và năng lượng. Kiểm tra các Công Cụ Quan Tâm về Bảo Tồn tại farmers.gov/conservation/tool hoặc khoanh tròn các mục quý vị quan tâm bên dưới để bắt đầu lập chương trình cải tiến bảo tồn cho quý vị. Một số ví dụ về hoạt động có thể giải quyết từng quan tâm về bảo tồn được in nghiêng dưới đây.

- **Đất** – giảm hoặc ngăn xói mòn đất; duy trì và cải tiến sự lành mạnh và phẩm chất đất.

Luân canh cây trồng, cây che phủ, lớp phủ bằng cây trồng, quản lý chất thải và đất canh tác, nền đất cao, cấu trúc lớp đất ổn định, chương trình quản lý chăn thả

- **Nước** - cải tiến phẩm chất nước trong và ngoài hoạt động của quý vị; giảm và ngăn ngừa các vấn đề thừa hoặc thiếu nước.

Quản lý nước tưới, cơ sở tưới nước, dải cây làm màng lọc, cấu trúc dòng chảy trên mái, cải tiến môi trường sống trên dòng chảy, hoạt động ở vùng đất ngập nước, chất dinh dưỡng, Quản Lý và Vững Thanh Thải Rác

- **Không khí** - giảm thiểu phát khí thải và trôi dạt của các hạt vật chất, thuốc trừ sâu, mùi hôi và khí nhà kính từ hoạt động của quý vị.

Hàng rào cây, trồng cây/bụi cây, ranh giới trên thực địa, vùng đệm rừng ở ven sông, tấm chắn gió/hàng cây chắn gió, cải tiến hệ thống đốt cháy

- **Thực vật** – nâng cao năng suất và sức khỏe cây trồng, tăng đa dạng sinh học, giảm thiểu sâu bệnh và giảm nguy cơ cháy rừng.

Quản lý chất dinh dưỡng, cắt dọn đường đi, canh tác theo đường viền, quản lý sâu bệnh kết hợp, cải tiến lâm phần, trồng cây, che phủ bảo tồn, quản lý cây bụi, hệ thống đường hầm cao, chăn thả theo quy định

- **Động vật** - cung cấp thức ăn sẵn, thức ăn thô xanh, nước và chuồng trại cho gia súc; lập ra hoặc tăng cường môi trường sống hoặc đa dạng sinh học cho động vật hoang dã.

Trồng cỏ làm thức ăn gia súc, cấu trúc chuồng trại cho gia súc, chăn thả theo quy định, trồng theo dãy, lớp che phủ bảo tồn, quản lý môi trường sống cho động vật hoang dã, cơ sở ủ phân, chăn thả trong rừng, hoạt động quản lý chất thải, cơ sở tưới nước

- **Năng lượng** - nâng cao hiệu quả sử dụng năng lượng cho thiết bị, cơ sở, hoạt động canh nông/ chăn nuôi và hoạt động trên thực địa của quý vị.

Cải tiến năng lượng cho trang trại, bộ truyền động biến tần (Variable Frequency Drive), giảm phát khí thải khi hoạt động trên thực địa



Viếng Thăm Nông Trại và Lập Chương Trình Bảo Tồn cho Quý Vị

Sau khi lấy hẹn cho lần thăm viếng đầu tiên cùng với đại diện NRCS và bắt đầu trò chuyện về các mục tiêu bảo tồn của quý vị, nhân viên NRCS sẽ viếng thăm nơi hoạt động để biết thêm các mục tiêu và mục đích của quý vị.

Tiến Trình Lập Chương Trình Bảo Tồn



Các Bước 1-4: Đánh Giá Tài Nguyên, Quan Tâm và Cơ Hội cho Hoạt Động của Quý Vị

- Nhân viên sẽ phối hợp với quý vị để bàn thảo về nguồn tài nguyên thiên nhiên tại địa điểm và tìm lãnh vực quý vị quan tâm, có thể đây là dịp để cải tiến điều kiện đất đai hoặc giảm tác động môi trường do hoạt động của quý vị. Người bảo tồn của NRCS có thể giúp quý vị đánh giá nguyên nhân căn bản cho những quan tâm về tài nguyên để chắc chắn quý vị đang giải quyết vấn đề, không phải triệu chứng.

○ Quan tâm về tài nguyên là gì? Quan tâm về tài nguyên được định nghĩa là mức suy giảm dự kiến của tài nguyên đất, nước, không khí, thực vật hoặc động vật đến mức làm giảm sút độ bền vững hoặc mục đích sử dụng tài nguyên. NRCS sẽ phối hợp với quý vị để đánh giá tình trạng của các tài nguyên này. Xem Quan Tâm về Bảo Tồn ở trên để biết ví dụ về các lãnh vực quan tâm tài nguyên.

- Hãy chuẩn bị trả lời những câu hỏi chi tiết về đất đai và hoạt động của quý vị. Câu hỏi có thể bao gồm loại cây trồng, thiết bị và phương pháp sử dụng, dinh dưỡng hoặc thuốc trừ sâu đã dùng. Xem “Bảng Công Cụ cần Chuẩn Bị cho Lần Thăm Viếng Đầu Tiên của Quý Vị với USDA” ở cuối hướng dẫn này để biết thông tin khác quý vị muốn chuẩn bị. Phần lớn việc lập chương trình của NRCS do kỹ thuật viên thực hiện và họ có thể phải khảo sát, lấy mẫu đất, đánh giá và tìm hiểu sở thích của quý vị để lập ra một chương trình phù hợp nhất, đáp ứng nhu cầu của quý vị. NRCS có các chương trình nhu liệu bảo tồn hiện đại, gắn liền với công cụ đánh giá để lấy quyết định về cách bảo tồn tốt nhất cho hoạt động của quý vị.

○ Tất cả công việc thực hiện cùng với NRCS đều tự nguyện, miễn phí và kín đáo. NRCS không phải cơ quan điều luật, và tất cả thông tin cung cấp cho NRCS để lập chương trình bảo tồn đều được giữ rất kín đáo. Nếu thấy có rủi ro về môi trường trong hoạt động của quý vị thì NRCS sẽ không san sẻ thông tin này nếu không được quý vị cho phép nhưng sẽ cố vấn về cơ hội hoặc đòi hỏi.

Các Bước 5-7: Lập Chương Trình Bảo Tồn

- Nhân viên sẽ phối hợp với quý vị để tìm cách bảo tồn, giải quyết các quan tâm, giúp quý vị đạt được những mục tiêu của mình trong chương trình bảo tồn cho hoạt động của quý vị. Tuy nhiên, lập một chương trình bảo tồn không có nghĩa quý vị sẽ tự động được chấp thuận hỗ trợ tài chính, hay không phải nộp đơn xin hỗ trợ.
- Hãy nhớ đây là chương trình **của quý vị**, nên quý vị là người quyết định hoạt động bảo tồn mình muốn có trong chương trình.
- Tùy thuộc vào ưu tiên cấp quỹ và xét tiêu chuẩn của địa phương, có thể có sẵn hỗ trợ tài chính để hỗ trợ lập chương trình và thực hiện. Dưới đây là một số ví dụ về hoạt động và hỗ trợ quý vị có thể đủ điều kiện:
 - **Sức Khỏe Đất:** Ngày càng có nhiều người canh nông sử dụng hệ thống quản lý sức khỏe đất để cải tiến phẩm chất và chức năng cho đất. NRCS hỗ trợ một số hoạt động cải tiến sức khỏe cho đất, bao gồm che phủ, giảm xới hoặc không xới đất, dải cây đệm theo đường viền, luân canh cây trồng và che phủ để bảo tồn.
 - Nếu quý vị đang làm việc trong môi trường đô thị thì vào xem mạng lưới của Đất Đô Thị NRCS, bao gồm khảo sát, đường nối và hướng dẫn, gồm cả Hướng Dẫn Đất Đô Thị (Urban Soil Primer), giới thiệu về đất đô thị cho chủ nhà và người thuê, bảng quy hoạch địa phương, người quản lý tài sản, học sinh, và người giáo dục. nrcs.usda.gov/wps/portal/nrcs/detail/soils/use/?cid=nrcs142p2_053986
 - **Hệ Thống Đường Hàm Cao:** Nếu quý vị muốn kéo dài mùa trồng trọt hoặc bảo vệ cây trồng của quý vị khỏi nắng gắt hoặc gió mạnh, NRCS có hỗ trợ lập các đường hàm cao, một cấu trúc được bao phủ bằng nhựa, để hỗ trợ và bảo vệ cây trồng trên mặt đất.
 - **Cơ Sở Tưới Tiêu và Nước Uống cho Động Vật:** NRCS hỗ trợ để cải tiến hệ thống tưới tiêu hoặc nước uống cho gia súc của quý vị, bao gồm hệ thống tưới vi sinh, thiết bị tưới nước, đường ống và nhiều hơn thế nữa. Thông thường, quý vị phải có tiểu sử tưới tiêu (2 trong 5 năm vừa qua), nhưng một số Tiểu Bang cung cấp Chương Trình Hỗ Trợ Quản Lý Nông Nghiệp, chương trình này không đòi hỏi tiểu sử tưới tiêu.
 - **Chăn Thả Luân Phiên:** Nếu quý vị có chăn thả và muốn cải tiến cùng tối ưu hóa thức ăn thô cho gia súc thì có thể nộp đơn xin hỗ trợ tài chính qua NRCS để lập chương trình chăn thả theo quy định, quản lý đồng cỏ và khuyến khích chăn thả luân phiên.
 - **Quản Lý Rừng:** Người chủ đất rừng có thể phối hợp với NRCS để lập Chương Trình Quản Lý Rừng cụ thể cho từng địa điểm và thực hiện các hoạt động hỗ trợ rừng lành mạnh, bao gồm cải tạo lâm phần, quản lý bụi cây, trồng cây và bụi cây, rừng đệm ven sông và dọn dẹp cây vụn còn lại.
 - **Môi Trường Sống cho Loài Giúp Thụ Phấn và Động Vật Hoang Dã:** NRCS hỗ trợ người sản xuất lập chương trình và thực hiện nhiều hoạt động bảo tồn có lợi cho các loài động vật hoang dã và hoạt động nông nghiệp, bao gồm trồng hàng rào cây, dải cây làm màng lọc và đường ranh giới, quản lý dịch hại, phục hồi đất ngập nước, cải tiến và quản lý môi trường sống trên các dòng chảy.
- Xem nhiều video của NRCS để biết thêm thông tin về hoạt động bảo tồn trên farmers.gov/conserves/conservation-at-work.

Các Bước 8-9: Thực Hiện Các Hoạt Động Bảo Tồn

- Nhân viên NRCS tại địa phương hỗ trợ kỹ thuật miễn phí để giúp quý vị lập ra và thực hiện các hoạt động. Điều này bao gồm các tiêu chuẩn hoạt động, đặc điểm kỹ thuật, thiết kế và hướng dẫn hoạt động và duy trì.
- Quý vị có thể thực hiện các hoạt động này bằng cách nộp đơn xin hỗ trợ tài chính từ NRCS, các nguồn khác hoặc từ chính quý vị mà không cần bất kỳ hỗ trợ tài chính nào. Nhân viên NRCS luôn sẵn sàng hỗ trợ kỹ thuật cho quý vị khi đề nghị lập ra và thực hiện từng bước, kể cả đến thăm viếng địa điểm thêm nhiều lần.
- Dưới đây là thông tin thêm về nộp đơn xin hỗ trợ tài chính từ NRCS.



Các Chương Trình và Tiêu Chuẩn của Dịch Vụ Bảo Tồn Tài Nguyên Thiên Nhiên (NRCS)

Bảng này tóm lược các chương trình của NRCS mà người canh nông, chăn nuôi hoặc chủ đất rừng có thể ghi danh và lấy thông tin chi tiết về Người Canh Nông hoặc Chăn Nuôi Chưa Được Phục Vụ Đầy Đủ (Historically Underserved Farmer or Rancher, hay HUFR) khi cần thiết. Có định nghĩa đầy đủ trong đoạn đầu tiên của hướng dẫn này, bắt đầu từ trang 5.

Với NRCS, định nghĩa Bị Khó Khăn Xã Hội gồm những người sản xuất là Da Đỏ Mỹ hoặc Thổ Dân Alaska, Da Đen hoặc Người Mỹ gốc Phi Châu, người Á Châu, Thổ Dân Hạ Uy Đi hoặc Quần Đảo Thái Bình Dương khác, và/hoặc người Tây Bồ Nha. Vì vậy, để được xét là SDFR, đương đơn xin hỗ trợ tài chính phải tự nguyện cho biết thông tin về chủng tộc và dân tộc.

Người canh nông hoặc chăn nuôi không phải lựa chọn họ thuộc nhóm HUFR nào, cũng như không có “lợi ích” gì khi quyết định giữa nhóm này hay nhóm khác; những người xem mình thuộc nhiều nhóm HUFR thì có thể nộp đơn xin tất cả.

| | Chương Trình Bảo Tồn Nông Nghiệp (Agricultural Conservation Easement Program, hay ACEP) | Chương Trình Hỗ Trợ Quản Lý Nông Nghiệp (Agricultural Management Assistance Program, hay AMA) | Chương Trình Quản Lý Bảo Tồn (Conservation Stewardship Program, hay CSP) |
|-----------------------------------|--|--|---|
| Lưu Ý về Mục Đích và Chương Trình | <ul style="list-style-type: none"> Mục đích: Bảo vệ, phục hồi và tăng cường các vùng đất ngập nước, đồng cỏ, nông trại và trang trại đang hoạt động qua các biện pháp bảo tồn. Bảo tồn đất để bảo vệ cả đất nông nghiệp và đất ngập nước. | <ul style="list-style-type: none"> Mục đích: Quản lý rủi ro tài chính qua cách đa dạng hóa, tiếp thị, hoặc bảo tồn tài nguyên thiên nhiên. Chỉ có ở 16 Tiểu Bang (CT, DE, HI, MA, MD, ME, NH, NJ, NV, NY, PA, RI, UT, VT, WV, WY). | <ul style="list-style-type: none"> Mục đích: Duy trì và cải tiến các hệ thống bảo tồn hiện có và áp dụng thêm hoạt động bảo tồn để giải quyết những quan tâm về tài nguyên thiên nhiên đang được ưu tiên. Hợp đồng 5 năm có thể gia hạn một lần. |
| Khu Đất/Tổ Chức Đủ Tiêu Chuẩn | <ul style="list-style-type: none"> Cropland Rangeland Grassland Pastureland Shrubland Non-industrial private forestland Farmed or converted wetlands Riparian areas Lands in the Conservation Reserve Program (CRP) | <ul style="list-style-type: none"> Đất trồng trọt Đồng cỏ chăn thả gia súc Bãi chăn thả Đồng cỏ Đất rừng tư nhân phi công nghiệp | <ul style="list-style-type: none"> Đất trồng trọt Đồng cỏ chăn thả gia súc Bãi chăn thả Đất rừng tư nhân phi công nghiệp Đất canh nông Đất liên quan đến nông nghiệp Đất nông nghiệp thuộc pháp quyền của Bộ Lạc Thổ Dân Mỹ hoặc Quốc Gia Bộ Lạc Đất nông nghiệp tư nhân khác Đất công cho người sản xuất nông nghiệp thuê |
| Cứu xét HUFR | <ul style="list-style-type: none"> States can set aside a portion of their funds to target enrollment of HUFR*. Heirs Property owners are ineligible (see “Navigating Complex Land Ownership” on page 30). | <ul style="list-style-type: none"> HUFR có thể đủ điều kiện được tăng tỷ lệ hỗ trợ tài chính để thực hiện các hoạt động và chương trình bảo tồn*. | <ul style="list-style-type: none"> BFR và SDFR có một nhóm đánh giá cấp quỹ riêng (để tăng tỷ lệ lựa chọn cấp quỹ). VFR có thể được ưu tiên cấp quỹ*. |

* Có những quyền lợi chương trình này hay không, còn tùy theo từng tiểu bang. Hời Trung Tâm Dịch Vụ Địa Phương xem tiểu bang của quý vị có lựa chọn này hay không..

Các Chương Trình Khác để Xem Xét

NRCS cho tham gia vào một số chương trình bảo tồn khác có thể hướng đến quy mô lớn hơn so với người canh nông, chăn nuôi hay chủ đất rừng cá nhân, và phối hợp để thúc đẩy quan hệ đối tác cộng đồng và đổi mới trong nông nghiệp. Hỏi Trung Tâm Dịch Vụ địa phương xem quý vị có phải là ứng viên tốt cho bất kỳ dự án địa phương nào theo các chương trình sau đây không:

- **Tài Trợ Đổi Mới Bảo Tồn (Conservation Innovation Grants, hay CIG)** cho tài trợ có tính cạnh tranh để khuyến khích đổi mới và phát triển các công cụ, sách lược và kỹ nghệ trong nỗ lực bảo tồn những vùng đất đang khai thác cho thế hệ sau. Những tài trợ này có thể được cấp cho chánh quyền tiểu bang và địa phương, các tổ chức bộ lạc, tổ chức phi chính phủ, tổ chức học tập và một số tài trợ được dành cho tổ chức thực hiện các dự án bảo tồn sáng tạo của họ với HUFR. Người chủ khu đất tham gia vào các dự án này thường sẽ nhận quyền lợi phù hợp với EQIP.
- **Chương Trình Đối Tác Bảo Tồn Khu Vực (Regional Conservation Partnership Program, hay RCPP)** được cung cấp theo mức tiểu bang và liên bang và hoạt động để thúc đẩy sự phối hợp giữa NRCS và các đối tác để cung cấp hỗ trợ bảo tồn. Ưu tiên lựa chọn dự án cho những người phối hợp với HUFR và người chủ khu đất chỉ đủ điều kiện tham gia vào khu vực dự án RCPP đang hoạt động nếu khu đất ghi danh nằm trong ranh giới của dự án này.
- **Chương Trình Khuyến Khích Môi Trường Sống và Tiếp Cận Cộng Đồng Tự Nguyện (Voluntary Public Access and Habitat Incentive Program, hay VPA-HIP)** cung cấp tiền hoặc biện pháp khuyến khích cho chánh phủ tiểu bang và bộ lạc để mở rộng hoặc cải tiến môi trường sống trong các chương trình tiếp cận cộng đồng hiện có, và ưu tiên dành cho các chương trình có cố gắng đặc biệt để đến với những người chủ đất và người hoạt động là HUFR.

Chương Trình Quản Lý Bảo Tồn – Sáng Kiến Bảo Tồn Đồng Cỏ (CSP-GCI).

- Mục đích: Hỗ trợ tài chánh để bảo tồn đồng cỏ.

- Đất trồng trọt có diện tích căn bản đã được duy trì theo Bảo Hiểm Rủi Ro Nông Nghiệp/ Bảo Hiểm Mất Giá của Cơ Quan Dịch Vụ Canh Nông và được trồng thành cỏ hoặc đồng cỏ

Chương Trình Khuyến Khích Phẩm Chất Môi Trường (EQIP)

- Mục đích: Hỗ trợ kỹ thuật và tài chánh cho những người sản xuất nông nghiệp để giải quyết quan tâm về tài nguyên thiên nhiên và mang lại lợi ích về môi trường.

- Đất trồng trọt
- Bãi chăn thả
- Đồng cỏ
- Đồng cỏ chăn thả gia súc
- Đất rừng tư nhân phi công nghiệp
- Đất khác do Bộ Trưởng Nông Nghiệp xác định

- Có sẵn tiền trả trước (xem chi tiết trong phần xin hỗ trợ).
- HUFR có thể đủ điều kiện được tăng tỷ lệ hỗ trợ tài chánh để thực hiện các hoạt động và chương trình bảo tồn*.
- Nhóm xếp hạng riêng biệt cho SDFR và BFR (để tăng tỷ lệ lựa chọn tài trợ).
- VFR có thể được ưu tiên tài trợ*.

Chương Trình Gìn Giữ Rừng Lành Mạnh (HFRP)

- Mục đích: Khôi phục, tăng cường và bảo vệ tài nguyên đất rừng trên đất tư nhân để khuyến khích phục hồi các loài bị đe dọa và có nguy cơ tuyệt chủng, cải tiến đa dạng sinh học động thực vật và tăng cường hấp thụ các-bon.

- Đất rừng tư nhân phi công nghiệp
- Vùng đất bộ lạc
- Đất liền kề với đất đủ tiêu chuẩn nếu tham gia sẽ đóng góp đáng kể vào việc quản lý thực tế tại khu vực bảo tồn

- Tiêu chí lựa chọn đơn xin bao gồm cứu xét để khuyến khích chủ đất HUFR tham gia.
- Các tiểu bang dành một phần ngân quỹ cho các chủ đất HUFR tham gia*.



NRCS hỗ trợ sau thảm họa thông qua **Chương Trình Lưu Vực Khẩn Cấp (Emergency Watershed Program, hay EWP)**, là một chương trình phục hồi để giảm bớt những nguy cơ sắp xảy ra cho tính mạng và tài sản do lũ lụt, hỏa hoạn, gió bão và các tai ương tự nhiên khác. Có sẵn hỗ trợ tài chính cho các hoạt động đủ tiêu chuẩn sau thảm họa, nhưng phải do một người bảo trợ dự án đại diện, là một phân khu hợp pháp của Tiểu Bang, như thành phố, quận, thị trấn hoặc khu bảo tồn, chính quyền Bộ Lạc hoặc Bộ Lạc Da Đỏ Mỹ.

Cơ Quan Dịch Vụ Canh Nông (FSA) cũng đưa ra một số lựa chọn hỗ trợ sau thảm họa (xem thêm thông tin ở trang 14 trong đoạn “Hợp Tác với Cơ Quan Dịch Vụ Canh Nông”). **Chương Trình Dự Trữ Bảo Tồn (CRP)** do FSA quản lý và NRCS hỗ trợ kỹ thuật để xác định tiêu chuẩn, lập chương trình bảo tồn và thực hiện hoạt động. CRP khuyến khích người canh nông chuyển đất trồng trọt rất có thể bị xói mòn hoặc diện tích khác dễ bị môi trường ảnh hưởng sang lớp phủ thực vật, như trồng cỏ bản địa, rừng cho động vật hoang dã, cây cối, dải thực vật che chắn hoặc vùng đệm ven sông. Người sản xuất được trả tiền thuê hàng năm cho thời hạn của hợp đồng nhiều năm. Hỗ trợ tài chính để thực hiện các hoạt động che phủ thực vật, phần lớn các hợp đồng có thời hạn từ 10 đến 15 năm và người sản xuất cá nhân đủ tiêu chuẩn để xin hỗ trợ.

Xin Hỗ Trợ Tài Chính và Hiểu Rõ Hợp Đồng

Tiến trình làm đơn xin

- **Chúng tôi hân hạnh giúp đỡ.** Mặc dù thông tin về đơn xin có sẵn trên mạng lưới của NRCS, nhưng cách tốt nhất để bảo đảm phẩm chất cho đơn xin là hỏi Trung Tâm Dịch Vụ địa phương cách điền đơn xin. Họ sẽ hướng dẫn quý vị tất cả các mẫu và trợ giúp để đơn giản hóa tiến trình nộp đơn.
- **Nộp đơn sớm.** Chỉ duyệt xét và tài trợ đơn xin tại một số thời điểm trong năm, nhưng bất cứ lúc nào Trung Tâm Dịch Vụ cũng nhận đơn xin. Khoảng thời gian tài trợ chính xác sẽ khác nhau tùy theo Tiểu Bang, nên nhớ hỏi Trung Tâm Dịch Vụ địa phương để biết thời gian tiến trình.
- **Hợp Tác cùng Trung Tâm Dịch Vụ.** Nhân viên của Trung Tâm Dịch Vụ địa phương đã đến thăm nơi canh tác và lập chương trình bảo tồn để giúp quý vị tìm những chương trình hỗ trợ tài chính nào quý vị có thể nộp đơn để phù hợp nhất với chương trình bảo tồn của mình.

Tài Trợ cho các Hoạt Động Bảo Tồn

Cần cứu xét một số lựa chọn khi lập chương trình tài trợ cho các hoạt động bảo tồn:

1. **Hỗ Trợ Tài Chính NRCS:** Sau khi đơn xin của quý vị được chấp thuận tài trợ, phần lớn các hợp đồng NRCS đòi hỏi người tham gia tự trả tiền trước để lắp đặt các hoạt động bảo tồn, trước khi NRCS trả tiền (xem “Trả Tiền Trước theo EQIP” bên dưới). Nhân viên NRCS cố vấn cho người tham gia và người thầu trước khi lắp đặt để giải thích các hạng mục theo hợp đồng và mong đợi dựa trên thiết kế và thông số kỹ thuật đã thống nhất. Sau khi lắp đặt theo tiêu chuẩn và thông số kỹ thuật của NRCS, NRCS sẽ xác nhận hoạt động bảo tồn và nộp giấy tờ để trả tiền cho quý vị theo tỷ lệ tài trợ. Người sản xuất HUFRR có thể đủ tiêu chuẩn để được tăng tỷ lệ tài trợ theo các chương trình khác nhau (xem bảng tóm lược các chương trình NRCS và cứu xét HUFRR ở trang 20-21). Chắc chắn là quý vị hiểu rõ các quy tắc tuân hành bảo tồn, tiêu chuẩn và thông số kỹ thuật của từng hoạt động bảo tồn. Tiền hỗ trợ tài chính là lợi tức chịu thuế.

- a. **Trả Tiền Trước theo EQIP:** Lựa chọn trả tiền trước của Chương Trình Khuyến Lệ Phẩm Chất Môi Trường (EQIP) làm giảm phí tổn trả trước cho HUFRR.
 - Theo lựa chọn này, sẽ trả ít nhất 50% tiền trả theo hợp đồng cho mỗi hoạt động bảo tồn thực hiện từ trước, trước khi thực hiện hoạt động bảo tồn theo chương trình, để mua tài liệu hoặc các dịch vụ theo hợp đồng.
 - Phải dùng tiền trả trước trong vòng 90 ngày kể từ ngày nhận, và phải hoàn tất hoạt động bảo tồn theo thỏa thuận trong chương trình hoạt động của EQIP.
 - Quý vị phải thực hiện các quy định khác theo ngày hoàn tất hoạt động bảo tồn ghi rõ trong hợp đồng. Nhân viên thực địa địa phương sẽ cùng quý vị duyệt qua các nguyên tắc này nếu quý vị muốn được tiền trả trước.
 - b. **Chỉ Định Tiền Trả:** NRCS có thể chuyển tiền hỗ trợ tài chính trực tiếp vào trương mục ngân hàng của người thầu hoặc người cung cấp dịch vụ kỹ thuật cho quý vị, điều này có thể giảm phí tổn xuất túi của quý vị.
2. **Tiền Vay Bảo Tồn từ Cơ Quan Dịch Vụ Canh Nông (FSA):** Nếu không được tài trợ cho (các) hoạt động bảo tồn tổng thể hoặc trả trước, quý vị cũng có thể xin tiền vay bảo tồn từ FSA để tài trợ cho dự án của mình. FSA quản lý tiền vay bảo tồn thông qua các bên cho vay thương mại (thí dụ: ngân hàng tư nhân, Tín Dụng Canh Nông) tham gia vào chương trình cho vay được bảo đảm của FSA.

Tôi phải làm gì theo hợp đồng?

- Nếu đơn xin được tài trợ, quý vị sẽ phải ký thỏa thuận với NRCS bao gồm lịch trình thực hiện hoạt động, nêu rõ tiến độ để hoàn tất mỗi hoạt động.
- Thực hiện theo đúng tiến độ là điều quan trọng. Quý vị phải hoàn tất ít nhất một hoạt động bảo tồn trong vòng 12 tháng kể từ ngày bắt đầu hợp đồng. Nếu có các thay đổi trong lịch trình, hãy báo cho Trung Tâm Dịch Vụ địa phương biết càng sớm càng tốt. Các hoạt động thực hiện trước khi bắt đầu hợp đồng sẽ không được trả tiền.

Thực Hiện Chương Trình Bảo Tồn

- **NRCS giúp quý vị lập chương trình nhưng quý vị phải hoàn tất công việc.** Cho dù quý vị có được hỗ trợ tài chính từ NRCS hay không, thì NRCS vẫn cung cấp thông tin cụ thể về cách thực hiện chương trình bảo tồn, như bản đồ chương trình, thiết kế và lịch trình hoạt động. Tuy nhiên, NRCS không thực hiện các công việc theo đòi hỏi để thực hiện hoạt động bảo tồn; quý vị có trách nhiệm tự làm hoặc thuê người thầu hoặc Người Cung Cấp Dịch Vụ Kỹ Thuật để thực hiện các hoạt động bảo tồn.
- **Phải thực hiện hoạt động phù hợp với chương trình bảo tồn và đáp ứng các tiêu chuẩn và thông số kỹ thuật của hoạt động.** Hoạt động bảo tồn NRCS được hỗ trợ dựa trên nghiên cứu sâu rộng và được sắp xếp để có tác động tích cực tối đa cho các mối quan tâm về tài nguyên đã xác định. Nhân viên của Trung Tâm Dịch Vụ được huấn luyện để giúp quý vị tuân theo các thông số kỹ thuật bằng cách hướng dẫn kỹ thuật cho các hoạt động bảo tồn, bao gồm chọn hỗn hợp và tỷ lệ gieo hạt, phương pháp kiểm soát các loài côn trùng độc hại, thiết kế cơ sở trữ chất thải, v.v...

Chứng Nhận Hoàn Tất Hoạt Động

- **Cho chúng tôi biết khi quý vị hoàn tất hoạt động bảo tồn của mình.** Sau khi quý vị thông báo cho Trung Tâm Dịch Vụ địa phương, họ sẽ cử người xác nhận tiến trình thực hiện đã hoàn tất và đáp ứng các tiêu chuẩn và thông số kỹ thuật của NRCS. Nếu được hỗ trợ tài chính, quý vị sẽ được tiền ngay sau khi được chứng nhận đáp ứng các tiêu chuẩn và thông số kỹ thuật của NRCS.
- **San sẻ tiến bộ.** Những người canh nông và trồng trọt khác có thể được lợi rất nhiều khi xem hình ảnh cải tiến trước và sau khi quý vị thực hiện các hoạt động bảo tồn.

Hợp Tác cùng Cơ Quan Quản Lý Nguy Cơ (RMA)

Bảo Hiểm Cây Trồng

Chương Trình Bảo Hiểm Cây Trồng Liên Bang do Cơ Quan Quản Lý Nguy Cơ (Risk Management Agency, hay RMA) của USDA quản lý, phục vụ cho người sản xuất nông nghiệp Mỹ thông qua các công cụ quản lý nguy cơ dựa trên thị trường và hiệu quả để tăng tính ổn định kinh tế cho người sản xuất nông nghiệp và cộng đồng nông thôn. RMA cam kết tăng tính khả dụng và hiệu quả của bảo hiểm cây trồng liên bang để giúp quý vị phục hồi sau thảm họa thời tiết, kinh tế và các thảm họa khác.

Điều này bao gồm nhiều loại sản phẩm cho các quy mô và loại hình hoạt động khác nhau, bao gồm cả bảo hiểm cho nông trại nhỏ mới mở. Bảo hiểm cây trồng do đại lý bảo hiểm tư nhân hợp tác với Người Cung Cấp Bảo Hiểm được Phê Duyệt bán. Muốn lấy danh sách đại lý bảo hiểm cây trồng tại khu vực của quý vị xin vào: rma.usda.gov/Information-Tools/Agent-Locator-Page.

Quyền Lợi Bảo Hiểm Cây Trồng cho Người Canh Nông và Chăn Nuôi Mới Bắt Đầu hoặc Cựu Quân Nhân

Nếu là Người Canh Nông hoặc Chăn Nuôi Mới Canh Tác (BFR) hoặc Cựu Quân Nhân (VFR), quý vị đủ tiêu chuẩn được các cơ hội RMA, bao gồm:

- Miễn trả phí hành chính cho hợp đồng bảo hiểm thảm họa và bao trả phụ trội;
- Thêm 10 điểm phần trăm trợ cấp phí bảo hiểm cho các hợp đồng bảo hiểm phụ trội có trợ cấp phí bảo hiểm;
- Được phép dùng tiền sử sản xuất của người sản xuất trước đó, cho diện tích cụ thể được chuyển giao cho quý vị, nếu trước đây quý vị đã tham gia lấy quyết định hoặc thực hiện hoạt động trên bất kỳ nông trại nào sản xuất cây trồng hoặc thú nuôi; và
- Tăng mức Điều Chỉnh Lợi Suất thay thế, cho phép quý vị thay thế lợi suất thấp do tổn thất được bảo hiểm, từ 60% lên 80% lợi suất chuyển tiếp áp dụng (T-Yield).

Có Sẵn Quyền Lợi

Điều quan trọng là quý vị phải điền đơn do đại lý bảo hiểm cây trồng cung cấp để đủ tiêu chuẩn được quyền lợi. Phải điền đơn trước ngày kết thúc bán hàng để được hưởng quyền lợi cho niên vụ đó. Xem ngày kết thúc bán hàng trực tuyến tại trình duyệt thông tin tính toán (webapp.rma.usda.gov/apps/actuarialinformationbrowser) nêu rõ tất cả các loại cây trồng và địa điểm hoặc quý vị có thể hỏi đại lý bảo hiểm cây trồng của mình. Các đại lý bảo hiểm cây trồng không phải là nhân viên chính phủ và thường được ký hợp đồng với người cung cấp bảo hiểm đã được phê duyệt, do đó không nằm trong Trung Tâm Dịch Vụ USDA.

Ai Đủ Tiêu Chuẩn?

Tiêu Chuẩn cho Người Canh Nông hay Chăn Nuôi Mới Bắt Đầu

Để đủ tiêu chuẩn BFR cho RMA:

- Quý vị phải là cá nhân. Tổ chức kinh doanh chỉ có thể được quyền lợi nếu tất cả những người có lợi tức đáng kể (từ 10% trở lên) của tổ chức đủ tiêu chuẩn BFR.
 - Thí dụ, một người con trai trở về nhà để tiếp quản nông trại của gia đình, cùng với người hôn phối của mình và cả hai đều không có kinh nghiệm canh nông trước đó. Hợp tác của họ sẽ đủ tiêu chuẩn BFR. Tuy nhiên, nếu một người con trai trở về nhà để cùng làm chung với cha mình, và người cha này đã có lợi tức bảo hiểm cho cây trồng hoặc thú nuôi trong hơn 5 năm vụ, thì hợp tác này không được quyền lợi BFR. Mặc dù con trai đủ tiêu chuẩn BFR, nhưng người cha thì không.
- Quý vị không được chủ động điều hành và quản lý một nông trại hoặc trại chăn nuôi ở bất kỳ đâu, có lợi tức bảo hiểm cho bất kỳ loại cây trồng hoặc thú nuôi nào trong hơn 5 năm vụ (10 năm trong trường hợp Bảo Vệ Doanh Thu Toàn Nông Trại). Điều này bao gồm lợi tức bảo hiểm khi là một cá nhân hoặc khi là người có lợi tức đáng kể (từ 10% trở lên) cho một người khác có lợi tức bảo hiểm cho bất kỳ loại cây trồng hoặc thú nuôi nào. Có thể không tính lợi tức bảo hiểm trong niên vụ nếu quý vị dưới 18 tuổi, đã ghi danh trung học (không quá 5 năm vụ) hoặc đang tại ngũ trong quân đội Hoa Kỳ.

Tiêu Chuẩn cho Người Canh Nông hay Chăn Nuôi là Cựu Quân Nhân

Để đủ tiêu chuẩn VFR cho RMA, quý vị phải là cựu quân nhân và:

- Quý vị phải là cá nhân. Tổ chức kinh doanh chỉ có thể được quyền lợi nếu tất cả những người có lợi tức đáng kể từ 10% trở lên của tổ chức đủ tiêu chuẩn VFR.
 - Thí dụ, một cựu quân nhân trở về nhà để tiếp quản nông trại của gia đình, cùng với người hôn phối của mình và cả hai đều không có kinh nghiệm canh nông trước đó. Hợp tác của họ sẽ đủ tiêu chuẩn VFR trong 5 năm vụ. Tuy nhiên, nếu một cựu quân nhân trở về nhà để làm chung với cha hay mẹ, và cha hay mẹ đã có lợi tức bảo hiểm cho cây trồng hoặc thú nuôi trong hơn 5 năm vụ, từ 10% trở lên, thì hợp tác không được quyền lợi VFR. Mặc dù cựu quân nhân đủ tiêu chuẩn VFR, nhưng cha mẹ thì không.
- Quý vị không được chủ động điều hành và quản lý một nông trại hoặc trại chăn nuôi ở bất kỳ đâu, trong hơn 5 năm vụ; hoặc
- Đây phải là lần đầu quý vị được trạng thái cựu quân nhân trong 5 năm qua.

Cách Đệ Đơn Xin Quyền Lợi

Quý vị phải nộp đơn xin quyền lợi BFR hoặc VFR trước ngày kết thúc bán hàng theo chính sách bảo hiểm cây trồng liên bang. Đòi hỏi quý vị phải xác nhận bất kỳ kinh nghiệm canh nông hoặc chăn nuôi nào trước đây và bất kỳ khoảng thời gian ngoại lệ nào quý vị dưới 18 tuổi, đang học trung học hoặc tại ngũ trong quân đội. Hỏi đại lý bảo hiểm cây trồng để biết thêm thông tin.

Mua Bảo Hiểm Cây Trồng Ở Đâu

Có thể lấy tất cả các chính sách bảo hiểm cây trồng liên bang, bao gồm các chính sách Bảo Vệ Nguy Cơ Đại Hỏa, từ đại lý bảo hiểm cây trồng. Dùng Công Cụ Tìm Đại Lý RMA tại rma.usda.gov/Information-Tools/Agent-Locator-Page để lấy danh sách các đại lý bảo hiểm cây trồng trực tuyến.



Nông Nghiệp Đô Thị

Có nhiều người canh nông Chưa Được Phục Vụ Đầy Đủ trồng trọt ở các khu vực đô thị. Nông nghiệp đô thị thường chỉ việc trồng trọt, chế biến và phân phát các sản phẩm nông nghiệp ở các khu vực nội và ngoại thành, bao gồm sản xuất theo đường thẳng đứng, vườn cộng đồng, nông trại trên mái nhà, các cơ sở thủy canh, khí canh, trồng cây – nuôi cá và các cải tiến khác thường thấy ở những nơi nhỏ hơn hoặc phức tạp hơn canh công truyền thống. FSA tài trợ và cho người sản xuất ở mọi quy mô và khu vực vay tiền, bao gồm cả canh tác ở đô thị.

NRCS hỗ trợ kỹ thuật và tài chính cho các khu vườn và nông trại ở đô thị như làm đất, tưới tiêu, quản lý sâu bệnh và chất dinh dưỡng. Đường hầm cao, kéo dài mùa trồng trọt và bảo vệ mùa màng, là một trong những hạng mục phổ biến nhất mà NRCS hỗ trợ cho các nông trại ở đô thị.

USDA có các hỗ trợ khác từ tiếp thị và phân phát đến trợ cấp chế biến giá trị gia tăng. Vào farmers.gov/urban để xem thêm thông tin.

Văn Phòng Nông Nghiệp Đô Thị và Sản Xuất Cải Tiến của USDA

Dự Luật Canh Nông 2018 chỉ đạo USDA thành lập Văn Phòng Nông Nghiệp Đô Thị và Sản Xuất Cải Tiến, để có thể chế hỗ trợ cho người sản xuất ở đô thị, và giám sát:

- **Các tài trợ cạnh tranh và thỏa thuận hợp tác** hỗ trợ nông nghiệp đô thị đang phát triển bằng cách tập trung vào sản xuất lương thực địa phương và giảm lãng phí thực phẩm.

Ngoài ra còn có hai cách mới để công chúng tham gia:

- **Ủy Ban Cố Vấn Liên Bang cho Nông Nghiệp Đô thị và Sản Xuất Cải Tiến**, bao gồm người sản xuất nông nghiệp và chuyên gia trong ngành, sẽ cố vấn cho USDA các chính sách và phương pháp. Các buổi họp đều chào đón công chúng tham gia.
- **Ủy Ban Quận về Nông Nghiệp Đô Thị của FSA** ở các thành phố được chọn cung cấp thông tin đầu vào cho các chương trình FSA tại địa phương.

Vào farmers.gov/urban để tìm hiểu thêm.

Chứng Nhận Hữu Cơ và Chuyển Đổi Hữu Cơ

Có nhiều người sản xuất hữu cơ là người canh nông Chưa Được Phục Vụ Đầy Đủ.

Để được chứng nhận hữu cơ, người sản xuất phải tuân theo các quy định của Chương Trình Hữu Cơ Quốc Gia USDA, do Dịch Vụ Tiếp Thị Nông Nghiệp USDA quản lý.

Chứng Nhận Hữu Cơ

Để được xem là hữu cơ và sử dụng con dấu hữu cơ của USDA, tất cả các hoạt động canh tác có doanh số bán hàng hữu cơ trên \$5,000 phải được chứng nhận. Các tổ chức độc lập đệ tam nhân, và được USDA công nhận sẽ chứng nhận các nông trại có phải là hữu cơ hay không. NRCS hoặc Cơ Quan Dịch Vụ Canh Nông (FSA) không có trách nhiệm về tiến trình chứng nhận nhưng có thể hỗ trợ kỹ thuật và tài chính để giúp canh tác được chứng nhận hữu cơ. Vào ams.usda.gov/services/organic-certification để xem thêm thông tin.

Hồ sơ xin chứng nhận hữu cơ bao gồm:

1. Mô tả chi tiết canh tác;
2. Tiểu sử sử dụng các chất hoặc chứng nhận không dùng các chất bị cấm trong 3 năm qua;
3. Sản phẩm hữu cơ được trồng, chăn nuôi, thu hoạch hoặc chế biến; và
4. Chương trình hệ thống hữu cơ mô tả các hoạt động, quản lý và các chất được sử dụng.

NRCS và Chuyển Đổi Hữu Cơ

Phải mất 3 năm để chuyển đổi đất sang hệ thống hữu cơ nếu trước đây chỉ canh tác thông thường, theo đòi hỏi của tiến trình Chứng Nhận Hữu Cơ. Người canh nông có thể có cả ruộng hữu cơ và vô cơ nhưng phải có vùng đệm ở giữa. NRCS có thể hỗ trợ tạo vùng đệm và giải quyết bất kỳ mối quan tâm nào khác về tài nguyên cho các hoạt động hữu cơ. Người Cung Cấp Dịch Vụ Kỹ Thuật (Technical Service Providers, hay TSP) có thể trợ giúp quý vị lập Hoạt Động theo Chương Trình Bảo Tồn cho Tiến Trình Chuyển Đổi Hữu Cơ. Chương trình này sẽ bao gồm ba phần: Kiểm Kế Tài Nguyên, Kiểm Kế Kiểm Soát Xói Mòn và Biên Bản Tóm Lược Các Phương Pháp Bảo Tồn NRCS theo Chương Trình. Phần Kiểm Kế Tài Nguyên là một phần của Chương Trình Hệ Thống Hữu Cơ, theo đòi hỏi để được chứng nhận. Có thể hỗ trợ tài chính cho các Hoạt Động Bảo Tồn NRCS theo Chương Trình. Vào nrcs.usda.gov/organic để tìm hiểu thêm.

Cần FSA Trợ Giúp Phí Tổn Chứng Nhận?

Quý vị cũng có thể nộp đơn xin cho FSA để được trợ giúp trả một số phí tổn chứng nhận hữu cơ thông qua Chương Trình San Sẻ Phí Tổn Chứng Nhận Hữu Cơ. Vào fsa.usda.gov/programs-and-services/occp để tìm hiểu thêm.

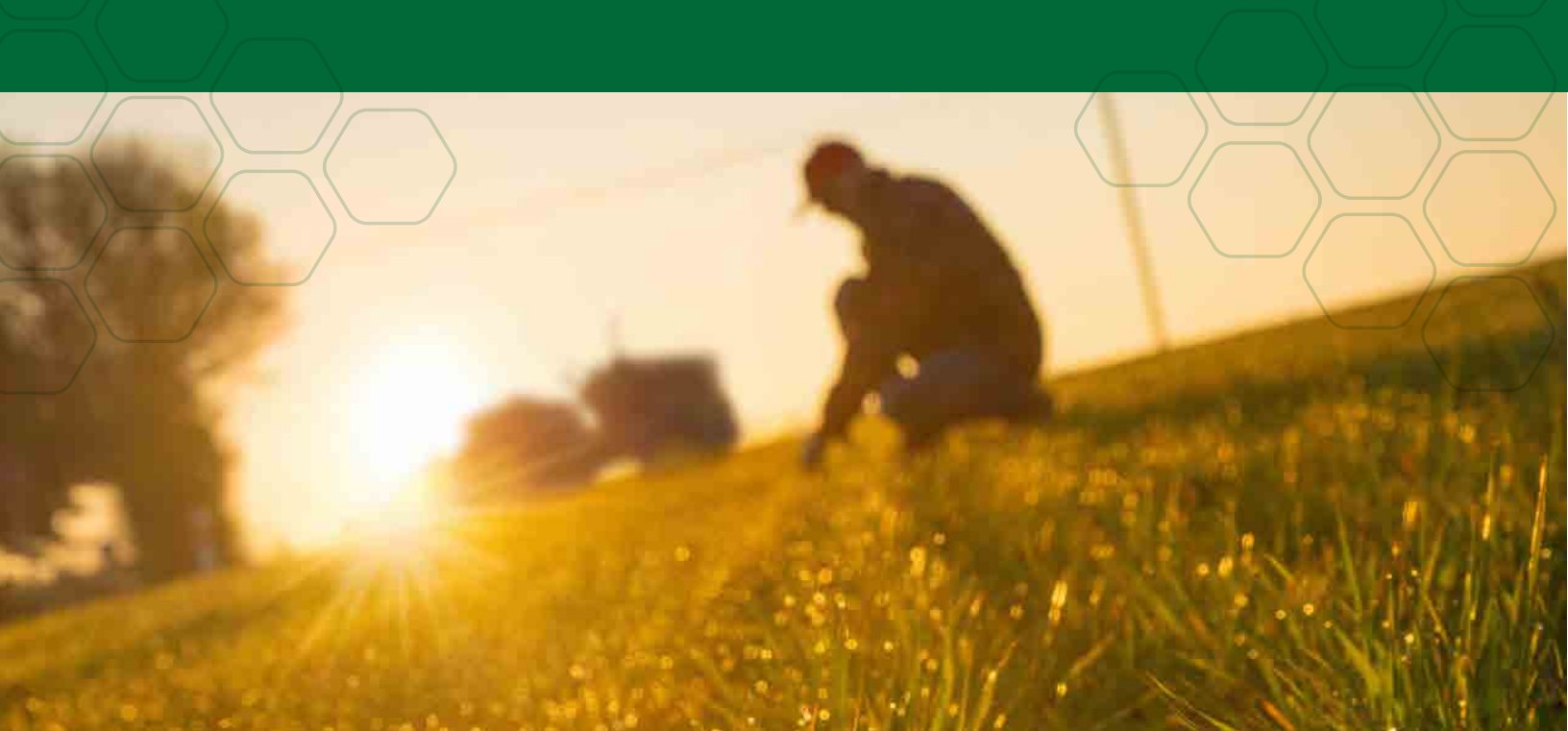
Bảo Hiểm Cây Trồng cho Nông Trại Hữu Cơ

Cơ Quan Quản Lý Nguy Cơ của USDA (RMA) công nhận canh tác hữu cơ là một hoạt động canh tác tốt và liên tục cải tiến bảo hiểm cây trồng bằng cách đưa ra các lựa chọn bảo hiểm quản lý nguy cơ hiệu quả và khả thi hơn cho người sản xuất hữu cơ và người chuyển đổi sang sản xuất hữu cơ.

Bảo Vệ Doanh Thu Toàn Nông Trại tạo một mạng lưới an toàn quản lý nguy cơ cho tất cả các mặt hàng trong nông trại theo chính sách bảo hiểm, bao gồm các nông trại sản xuất các mặt hàng đặc sản hoặc hữu cơ (cả cây trồng và thú nuôi), hoặc những nông trại bán hàng tại địa phương, khu vực, nông trại bảo tồn bản sắc, đặc sản hoặc thị trường trực tiếp. Sản phẩm này cũng cho phép người sản xuất hữu cơ được chứng nhận dùng giá hữu cơ.

Quý vị có thể xem các chính sách bảo hiểm cây trồng, điều khoản cây trồng, và sổ tay trên mạng lưới Cây Trồng Hữu Cơ RMA. Lấy danh sách các đại lý bảo hiểm cây trồng trên mạng lưới [Công Cụ Tìm Đại Lý](#) RMA.





Những Tài Nguyên Phụ Trợ

Hãy Tham Gia

Ngoài các chương trình nông trại, còn có rất nhiều cơ hội lãnh đạo, cho quý vị đóng góp tiếng nói và kinh nghiệm của mình. Thông qua USDA, quý vị có thể tận dụng một số cơ hội chính.

Ủy Ban FSA Quận: Các Ủy Ban Quận của Cơ Quan Dịch Vụ Canh Nông (FSA), do các viên chức được bầu chọn từ cộng đồng canh nông điều hành, cung cấp các chương trình canh nông tại địa phương và hợp tác để bảo đảm các chương trình này phục vụ cho nhu cầu của người sản xuất địa phương. Gần đây, đã thành lập một số ủy ban quận tại các khu vực đô thị. Vào fsa.usda.gov/news-room/county-committee-elections để tìm hiểu thêm.

Ủy Ban Cố Vấn Kỹ Thuật NRCS Tiểu Bang và Nhóm Công Tác Địa Phương: Các Ủy Ban Dịch Vụ Bảo Tồn Tài Nguyên Thiên Nhiên (NRCS), cả tiểu bang và địa phương, dựa vào ý kiến đóng góp của cộng đồng để tìm các mối quan tâm và ưu tiên về tài nguyên cần giải quyết. Vào nrcs.usda.gov để tìm hiểu thêm.

Chương Trình Nghiên Cứu và Xúc Tiến: Dịch Vụ Tiếp Thị Nông Nghiệp của USDA giám sát 22 ban nghiên cứu và xúc tiến trợ giúp cho người canh nông, chăn nuôi, và các doanh nghiệp nông nghiệp. Vào ams.usda.gov/rules-regulations/research-promotion để tìm hiểu thêm.

Hội Đồng Bảo Tồn và Phát Triển Tài Nguyên (Resource Conservation and Development, hay RC&D): Hội Đồng RC&D là tổ chức phi lợi nhuận theo 501(c)3, hỗ trợ các khu vực đa quận để tăng cường bảo tồn, phẩm chất nước, môi trường sống cho động vật hoang dã, giải trí và phát triển nông thôn. Vào narcdc.org để tìm hiểu thêm.

Ủy Ban Cố Vấn Liên Bang cố vấn cho Bộ Trưởng Nông Nghiệp trong các lãnh vực cụ thể. Vào usda.gov/our-agency/staff-offices/office-executive-secretariat-oes/advisory-committees để lấy danh sách đầy đủ các ủy ban. Quý vị có thể đặc biệt quan tâm đến:

- Ủy Ban Cố Vấn Liên Bang cho Người Canh Nông và Chăn Nuôi Mới Bắt Đầu
- Ủy Ban Cố Vấn Liên Bang cho Người Canh Nông Thiếu Số
- Ủy Ban Cố Vấn Liên Bang về Nông Nghiệp Đô Thị và Sản Xuất Cải Tiến

Vào farmers.gov/working-with-us/get-involved để tìm hiểu thêm về cách kết nối với cộng đồng nông nghiệp tại địa phương

Các Tài Nguyên Khác của USDA

Dịch Vụ Tiếp Thị Nông Nghiệp quản lý các chương trình tạo cơ hội tiếp thị trong nước và quốc tế cho người sản xuất thực phẩm, chất sợi và cây trồng đặc sản của Hoa Kỳ. Xem Danh Bạ Thực Phẩm Địa Phương của AMS để tìm các chợ nông sản, chợ nông trại, CSA và trung tâm thực phẩm. AMS cũng có thông tin về chứng nhận hữu cơ và Chương Trình Xúc Tiến Thị Trường cho Người Canh Nông, tài trợ cho các dự án thị trường trực tiếp từ người sản xuất đến người tiêu dùng để tăng khả năng bán hàng cho thực phẩm địa phương. Vào ams.usda.gov để tìm hiểu thêm.

Hợp Tác Khuyến Nông kết hợp USDA và các trường nông nghiệp trên toàn quốc để cùng nhau hỗ trợ mạng lưới mở rộng cho các văn phòng Hợp Tác Khuyến Nông tiểu bang, vùng và quận để giải đáp các thắc mắc của quý vị trong tiến trình hoạt động và giải quyết các vấn đề chung của người sản xuất nông nghiệp. Vào nifa.usda.gov/cooperative-extension-system để tìm hiểu thêm.

Dịch Vụ Thực Phẩm và Dinh Dưỡng có Trợ Cấp Nông Trại đến Trường Học để hỗ trợ lập chương trình, phát triển và thực hiện các chương trình từ nông trại đến trường học. Vào fns.usda.gov/cfs/farm-school-grant-program để tìm hiểu thêm.

Dịch Vụ Lâm Nghiệp giữ cho rừng và đồng cỏ của Quốc Gia được lành mạnh, đa dạng và năng suất tốt để đáp ứng nhu cầu của các thế hệ hiện tại và tương lai. Vào fs.usda.gov để tìm hiểu thêm.

Viện Nông Nghiệp và Thực Phẩm Quốc Gia đầu tư vào nghiên cứu, khuyến nông và giáo dục nông nghiệp đô thị, bao gồm các chương trình tài trợ cạnh tranh. Vào nifa.usda.gov/page/search-grant để tìm hiểu thêm.

Hướng Dẫn Kỹ Thuật của Văn Phòng Thực Địa NRCS Đoạn IV cung cấp các chương trình và thông số kỹ thuật chi tiết cho tất cả các hoạt động bảo tồn NRCS và là tài nguyên chuyên sâu tuyệt vời cho những người quan tâm đến hướng dẫn kỹ thuật nâng cao. Từ mạng lưới chính, quý vị có thể chọn tiểu bang của mình rồi chọn Đoạn IV và hoạt động nào quý vị muốn biết để có kinh nghiệm phù hợp với địa phương. Vào efotg.sc.egov.usda.gov để tìm hiểu thêm.

Rural Development provides loans, grants, loan guarantees, and technical assistance, along with support for affordable housing, infrastructure modernization, businesses, cooperatives, and other essential community services. Learn more at rd.usda.gov.

Additional External Resources

- **Ban Nông Nghiệp hoặc Tài Nguyên Thiên Nhiên của Tiểu Bang:** Nhiều tiểu bang có nhiều loại tài trợ khác nhau để bảo tồn trên đất trồng trọt, đất trồng rừng hoặc chăn thả gia súc. Vào ecosystems.psu.edu/undergraduate/resources/employment/state-agencies để tìm hiểu thêm.
- **Khu Bảo Tồn Địa Phương:** Trên khắp Hoa Kỳ, có gần 3,000 khu bảo tồn — gần như ở mỗi quận đều có một khu — trực tiếp cùng với chủ đất để bảo tồn và xúc tiến bảo tồn đất, nước, rừng và động vật hoang dã. Hiệp Hội Quốc Gia về Khu Bảo Tồn (National Association of Conservation District, hay NACD) đại diện cho các quận này. Vào nacdnet.org để tìm hiểu thêm.
- **Hội Đồng Khu Bảo Tồn Địa Phương:** Có hơn 17,000 công dân làm việc trong các ban quản lý khu bảo tồn. nacdnet.org/about-nacd/about-districts.
- **Câu Trả Lời về Nông Trại:** Viện Quốc Gia về Thực Phẩm và Nông Nghiệp của USDA (National Institute of Food and Agriculture, hay NIFA) hỗ trợ người canh nông và chăn nuôi mới bắt đầu, cung cấp tài nguyên để quý vị bắt đầu canh nông, cũng như các công cụ để người sản xuất dày dặn kinh nghiệm canh tác thành công. farmanswers.org.

Phụ Lục 1: Điều Hướng Quyền Sở Hữu Đất Phức Hợp

Tài Sản Thừa Kế

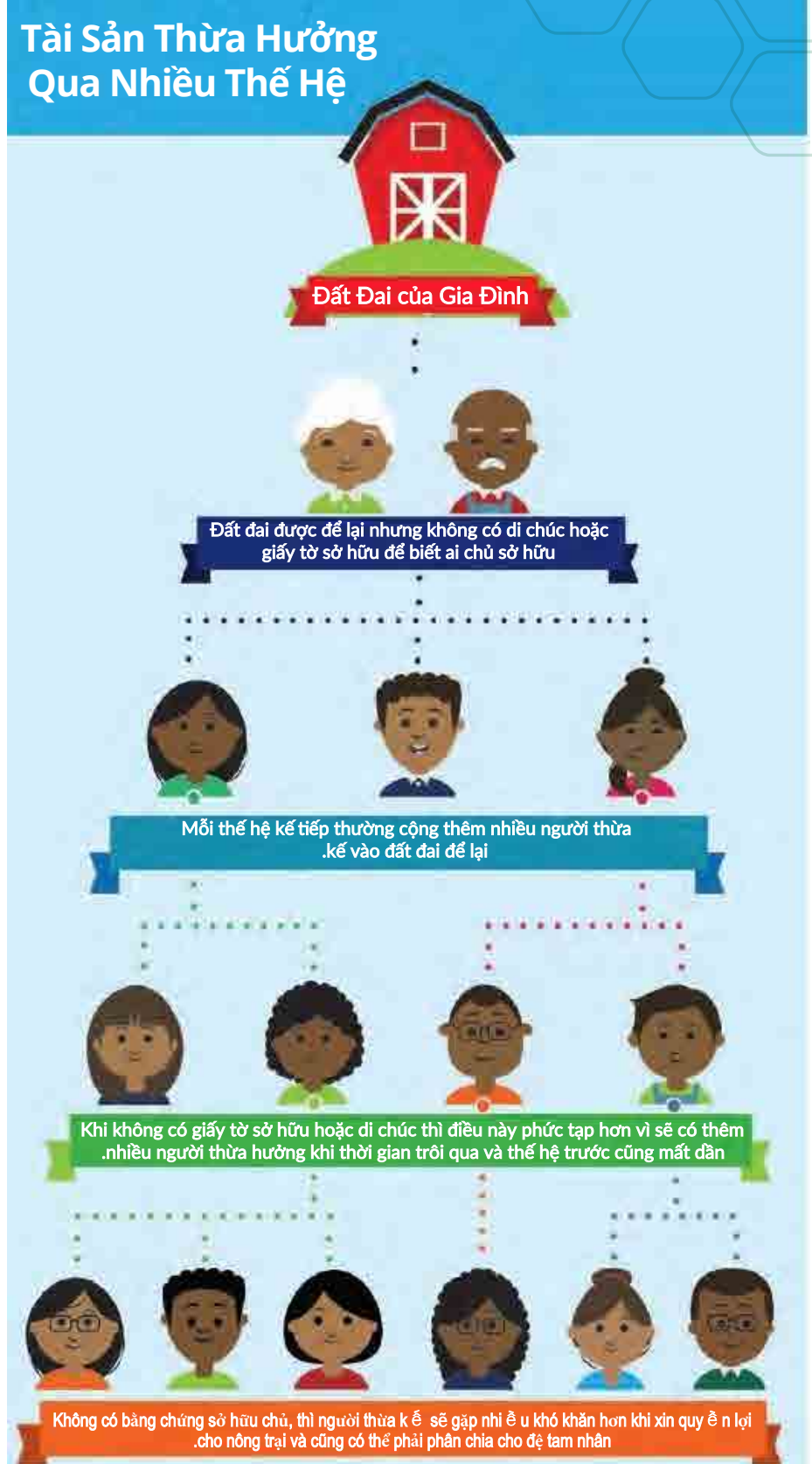
Tài sản thừa kế là một thuật ngữ pháp lý dùng để chỉ đất đai của gia đình được thừa kế mà không có di chúc hoặc giấy tờ hợp pháp về quyền sở hữu. Cũng có thể được gọi là đất gia đình, bất động sản, đất của người đã qua đời, hoặc đất chung.

Con cháu, hoặc người thừa kế, có quyền sử dụng tài sản, nhưng họ không đứng tên sở hữu rõ ràng hoặc có thể bán tài sản đó vì vẫn chưa giải quyết các vấn đề di sản. Bởi vì những người thừa kế cần phải thống nhất về các quyết định sử dụng đất như canh tác, nên có thể gặp khó khăn khi quản lý đất.

Làm cách nào để biết tôi có tài sản thừa kế hay không?

- Tài sản, đất đai được nhiều người thừa kế (có hoặc không có di chúc).
- Những người thừa kế là chủ sở hữu chung có lợi tức không chia ra được.
- Không đứng tên rõ ràng hay có thể bán được.
- Đất đai dễ bị tranh chấp trong gia đình và các giao dịch đất đai lợi dụng bên ngoài.

Quý vị có thể yêu cầu chứng nhận quyền sở hữu từ văn phòng ghi chép quận hoặc Lục Sự Tòa Án. Cũng nên thu thập tất cả các tài liệu thuộc quyền sở hữu của quý vị hoặc gia đình quý vị để hiểu rõ hơn cách chuyển nhượng đất. Cần vẽ cây phả hệ nếu quý vị không chắc ai là người thừa kế, đặc biệt là cho đất đai giữa các thế hệ.



Tôi phải làm gì nếu có tài sản thừa kế?

Liên Lạc với USDA

Dự Luật Canh Nông 2018 cho phép một số tài liệu người điều hành tài sản thừa kế có thể đệ trình để lấy số của nông trại. Đòi hỏi có số nông trại để đủ tiêu chuẩn cho nhiều chương trình USDA khác nhau, bao gồm cho vay, các chương trình cứu trợ thảm họa và tham gia vào các ủy ban quận.

Người điều hành tài sản thừa kế nào không thể xác nhận chủ sở hữu hoặc hợp đồng cho thuê, có thể cung cấp các tài liệu thay thế để chứng minh họ có quyền kiểm soát chung hoạt động canh tác.

Chương Trình Cho Vay Lại Tài Sản Thừa Kế

Dự Luật Canh Nông 2018 cũng cho phép Chương Trình Cho Vay Lại Tài Sản Thừa Kế cho vay thông qua các bên cho vay đủ tiêu chuẩn để giải quyết quyền sở hữu và thừa kế trên đất nông nghiệp có nhiều chủ sở hữu. Người cho vay sẽ cho những người đủ tiêu chuẩn vay tiền để giải quyết các vấn đề về quyền sở hữu này. Vào farmers.gov/heirs/relending để xem thêm thông tin về chương trình này.

Tài liệu đòi hỏi sẽ khác nhau tùy thuộc vào quý vị có nông trại ở tiểu bang đã ban hành Đạo Luật Thống Nhất về Phân Chia Tài Sản Thừa Kế (Uniform Partition of Heirs Property Act, hay UHPA) hay không. Tính đến tháng Hai, 2021, Alabama, Arkansas, Connecticut, Georgia, Hawaii, Iowa, Mississippi, Montana, Nevada, New Mexico, Texas và Nam Carolina đã ban hành UHPA.

Ở những tiểu bang **đã áp dụng UHPA**, những điều sau đây được nhận cho người điều hành nông trại:

- Lệnh của tòa án xác nhận khu đất đáp ứng định nghĩa về tài sản thừa kế như được định nghĩa trong UHPA; hoặc
- Giấy xác nhận từ người ghi chép địa phương về việc chủ sở hữu được ghi chép của khu đất đã qua đời và ít nhất một người thừa kế đã làm thể thức đứng tên khu đất.

Ở những tiểu bang chưa **áp dụng UHPA**, những điều sau đây được nhận người điều hành nông trại:

- Thỏa thuận thuê nhà chung, được phần lớn chủ sở hữu chấp thuận, cho phép người này có quyền quản lý và kiểm soát một phần hoặc toàn bộ khu đất.

- Tờ khai thuế trong 5 năm qua cho thấy người có lợi tức nông nghiệp chưa được chia.
- Tự chứng nhận một người có quyền kiểm soát đất cho mục đích canh tác nông trại hoặc trại chăn nuôi.
- Bất kỳ tài liệu nào khác được văn phòng FSA quận nhận, xác nhận người có quyền kiểm soát chung đối với hoạt động canh nông, bao gồm nhưng không giới hạn ở bất kỳ điều nào sau đây:
 - Tuyên thệ từ một chủ sở hữu nêu rõ một người có quyền kiểm soát khu đất.
 - Giấy ủy quyền hạn chế cho phép một người có quyền kiểm soát khu đất.
 - Ngân phiếu đã hủy và/hoặc biên lai trả tiền thuê và/hoặc phí tổn hoạt động.

Sau khi chủ sở hữu tài sản thừa kế có số nông trại, họ có thể nộp đơn cho phần lớn các chương trình USDA, ngoại trừ Chương Trình Bảo Tồn Nông Nghiệp của NRCS (ACEP) và một số Chương Trình Tiền Vay Nông Trại của FSA đòi hỏi phải thế chấp bất động sản. Các chương trình này đòi hỏi phải đứng tên sở hữu rõ ràng và có thể bán được, trước khi thế chấp đất. Vào nrcs.usda.gov/programs/financial/ để xem đòi hỏi tiêu chuẩn của từng chương trình NRCS và hỏi Trung Tâm Dịch Vụ địa phương để có thông tin phù hợp khi nộp đơn.

Tài nguyên để giải chấp chủ quyền

Có nhiều tài nguyên để chủ sở hữu tài sản thừa kế giải chấp giấy chủ quyền (clear title) hoặc quản lý tài sản thừa kế, như tổ chức phi lợi nhuận địa phương, hiệp hội trợ giúp pháp lý hoặc luật sư đáng tin cậy. Mạng lưới tài sản thừa kế USDA (farmers.gov/manage/heirs) có thêm thông tin về chương trình cho vay lại cho chủ sở hữu tài sản thừa kế đang tìm cách giải chấp giấy chủ quyền sở hữu và đường nối đến tờ thông tin của FSA về “Hướng Dẫn cho Người Điều Hành Tài Sản Thừa Kế Tham Gia vào Các Chương Trình của Cơ Quan Dịch Vụ Canh Nông (FSA).”



Phụ Lục 2: Hiểu về Tuân Hành Môi Trường

Tuân Hành Môi Trường là gì?

Đạo Luật Chính Sách Môi Trường Quốc Gia (National Environmental Policy Act, hay NEPA) và các luật, quy định và Lệnh Hành Pháp khác về môi trường đòi hỏi các cơ quan liên bang cứu xét các tác động lên môi trường khi hỗ trợ tài chính cho khách hàng. Thực hiện tiến trình tuân hành môi trường khi lập chương trình cho một dự án hoặc hoạt động có liên quan đến hỗ trợ tài chính từ chính phủ liên bang. Trong tiến trình này, nhân viên Trung Tâm Dịch Vụ sẽ tìm tác động môi trường của một dự án đề nghị. Tùy thuộc vào tài nguyên được bảo vệ có gần khu vực dự án hay không, và mức phức tạp của dự án, sẽ có các mức tài liệu khác nhau đòi hỏi để ghi lại tác động môi trường của dự án đề nghị.

Duyệt Xét Tuân Hành Môi Trường có khác nhau giữa các cơ quan không?

Có. Mặc dù tất cả các cơ quan phải hoàn tất duyệt xét tuân hành môi trường, nhưng tiến trình duyệt xét môi trường khác nhau tùy theo cơ quan. Đối với NRCS, sẽ thực hiện tiến trình duyệt xét môi trường cùng với tiến trình lập chương trình bảo tồn. Do đó, mặc dù là người sản xuất nhưng quý vị có thể cũng không biết chúng tôi đang thực hiện tiến trình. NRCS cũng có nhân viên của cơ quan đủ tiêu chuẩn để thực hiện các cuộc khảo sát theo đòi hỏi, như khảo sát tài nguyên văn hóa, là một phần trong hỗ trợ kỹ thuật miễn phí.

Ngoài ra, FSA cũng thực hiện tiến trình duyệt xét tuân hành môi trường độc lập trước khi phê duyệt hỗ trợ tài chính. Nhân viên FSA có thể mời quý vị tham gia duyệt xét nếu cần biết rõ thêm. Cũng có những tình trạng có thể tác động đến một số tài nguyên, như một loài sinh vật có nguy cơ tuyệt chủng. Trong những tình trạng như thế thì đòi hỏi phải hoàn tất thêm một cuộc khảo sát trước khi phê duyệt.

Sẽ cứu xét những loại tài nguyên nào khi thực hiện Tiến Trình Duyệt Xét Tuân Hành Môi Trường?

Thí dụ duyệt xét các tài nguyên được bảo vệ trong tiến trình này bao gồm, nhưng không giới hạn ở, những tài nguyên được liệt kê dưới đây. Nếu cần cố vấn hoặc giấy phép, USDA sẽ không tiết lộ thông tin cho các cơ quan quản lý nếu không được quý vị cho phép bằng văn bản. USDA có thể cung cấp cho quý vị thông tin cần thiết để xin giấy phép.



| Tài Nguyên được Bảo Vệ | Những Điều Cần Biết |
|---|---|
| Loài Sinh Vật Bị Đe Dọa và Nguy Cấp | <p>Nếu các loài sinh vật hoặc môi trường sống được bảo vệ có thể bị dự án đề nghị ảnh hưởng, thì nhân viên của Trung Tâm Dịch Vụ sẽ đến thăm thực địa và xem loài sinh vật hoặc môi trường sống có thể bị các hoạt động của dự án ảnh hưởng hay không. Nếu có, thì có thể cần cố vấn với Dịch Vụ Cá và Động Vật Hoang Dã Hoa Kỳ và/hoặc Dịch Vụ Thủy Sản Biển Quốc Gia, hoặc các cơ quan về động vật hoang dã của tiểu bang hoặc bộ lạc. Cố vấn có thể dùng các phương pháp khác để giảm tác động đến các loài sinh vật hoặc môi trường sống.</p> |
| Tài Nguyên Văn Hóa & Lịch Sử | <p>Tùy thuộc vào vị trí dự án đề nghị, có thể đòi hỏi duyệt xét tài nguyên văn hóa. Nếu các tài nguyên văn hóa quan trọng (còn được gọi là tài sản lịch sử) có thể có trong khu vực dự án đề nghị, thì đòi hỏi phải có cố vấn từ Viên Chức Bảo Tồn Di Tích Lịch Sử của tiểu bang hoặc các bộ lạc có liên quan. Cố vấn có thể dùng các phương pháp khác, như giám sát tiến trình xây cất để tìm ra các tài nguyên đó hoặc thiết kế lại dự án để tránh tác động đến tài sản lịch sử. Nếu tìm thấy các tài nguyên văn hóa khi cào ủi đất, thì sẽ đòi hỏi dừng ngay dự án và cần cố vấn thêm.</p> |
| Đất Ngập Nước & Vùng Biển của Hoa Kỳ | <p>Nếu khu vực dự án đề nghị có đất ngập nước hoặc đường thủy và dự án đề nghị tác động đến những vùng nước này, thì có thể cần phải yêu cầu quyết định pháp lý từ Công Bình Hoa Kỳ. Các dòng suối (dòng chảy không liên tục và lâu năm) và các vùng đất ngập nước có thể phải được Công Bình cho phép và các tác động đến bất kỳ vùng đất ngập nước nào trong khuôn viên phải được duyệt xét trước khi tham gia chương trình. Các chính sách của cơ quan liên bang đòi hỏi phải tránh hoặc giảm tác động đến các vùng đất ngập nước trong khu vực dự án. Nếu dự án đề nghị có thể sản xuất niên vụ, nơi không thể thực hiện được, NRCS sẽ xác định vùng đất ngập nước để bảo đảm tuân hành các điều khoản bảo tồn của Dự Luật Canh Nông.</p> |

Có thể thực hiện những hoạt động dự án nào trong khi Duyệt Xét Tuân Hành Môi Trường?

Nếu bắt đầu dự án đề nghị, thì có thể sẽ không được phê duyệt, và bị từ chối hỗ trợ tài chính, trước khi hoàn tất duyệt xét môi trường và được chấp thuận đơn xin sau cùng bằng văn bản

Phụ Lục 3: Chú Giải Thuật Ngữ

Acres Report (Báo Cáo Diện Tích) - ghi rõ các loại cây trồng tại nông trại hoặc trại chăn nuôi của quý vị và mục đích sử dụng. Quý vị phải nộp báo cáo diện tích đúng thời hạn để đủ tiêu chuẩn tham gia các chương trình của USDA. Advance Payment (Tiền Trả Trước) - tiền trả trước khi lắp đặt hoạt động bảo tồn.

Assignment of Payment (Chỉ Định Trả Tiền) - mẫu này được gọi là CCC- 36, để người tham gia có thể chuyển trực tiếp một phần hoặc toàn bộ tiền trả nhận được, khi tham gia chương trình Dự Luật Canh Nông cho một người, nhóm người hoặc tổ chức khác.

Farm Bill (Dự Luật Canh Nông) - một nhóm luật được thông qua khoảng 5 năm một lần, tác động đến sinh kế của người canh nông, cách trồng trọt và loại cây trồng. Cũng bao gồm hàng hóa, bảo tồn, dinh dưỡng, tiền vay, phát triển nông thôn, nghiên cứu, dịch vụ khuyến nông, lâm nghiệp, năng lượng, nghề làm vườn, bảo hiểm cây trồng, an toàn lao động, phát triển lực lượng lao động, v.v...

Conservation Concern (Quan Tâm về Bảo Tồn) - dự kiến suy giảm tài nguyên đất, nước, không khí, thực vật, động vật hoặc năng lượng theo mức bền vững hoặc mục đích sử dụng tài nguyên bị suy giảm. Đây cũng có thể được gọi là Resource Concern (Quan Tâm về Tài Nguyên).

Conservation Loan (Tiền Vay Bảo Tồn) - có thể dùng Tiền Vay Bảo Đảm hoặc Trực Tiếp từ FSA để tài trợ thực hiện các phương pháp bảo tồn đã được phê duyệt theo Chương Trình Bảo Tồn NRCS, thuộc Chương Trình Quản Lý Dịch Vụ Lâm Nghiệp.

Conservation Plan (Chương Trình Bảo Tồn) - công cụ miễn phí được thiết kế để quý vị quản lý tốt hơn các tài nguyên thiên nhiên tại nông trại hoặc trại chăn nuôi của mình. Người bảo tồn NRCS sẽ gặp quý vị để đánh giá tài nguyên đất, nước, không khí, thực vật và động vật trên khu đất của quý vị rồi đưa ra một số giải pháp thay thế để lo cho các điều kiện tài nguyên. Các lựa chọn thay thế quý vị quyết định sử dụng sẽ được ghi lại trong chương trình bảo tồn, bao gồm lịch trình lắp đặt.

Conservation Planning Activities (Hoạt Động theo Chương Trình Bảo Tồn) - các hoạt động người sản xuất có thể được NRCS tài trợ để Người Cung Cấp Dịch Vụ Kỹ Thuật (Technical Service Provider, hay TSP) tìm và đánh giá các mối quan tâm về tài nguyên so với các tiêu chí hoạch định của chương trình bảo tồn và tìm các phương pháp thực hiện.

Conservation Practice Standard (Tiêu Chuẩn Thực Hiện Bảo Tồn) - hướng dẫn của NRCS bao gồm thông tin về lý do và nơi thực hiện hoạt động và đưa ra các tiêu chí phẩm chất tối thiểu phải đáp ứng trong tiến trình thực hiện hoạt động, để đạt được mục đích đã định.

Conservationist (Người Bảo Tồn) - người hỗ trợ chuyên môn kỹ thuật và lập chương trình bảo tồn cho người canh nông, chăn nuôi và chủ đất rừng muốn cải tiến bảo tồn trên đất của họ.

Cooperative Extension Service (Dịch Vụ Khuyến Nông Hợp Tác) - hỗ trợ cộng đồng trong các lãnh vực nông nghiệp, cắt cỏ và làm vườn, phát triển cộng đồng, 4H và phát triển thanh thiếu niên, giáo dục gia đình và người tiêu dùng.

Design Implementation Activities (Hoạt Động Thực Hiện theo Thiết Kế) - các hoạt động mà người sản xuất có thể được NRCS tài trợ để Người Cung Cấp Dịch Vụ Kỹ Thuật (TSP) tìm cách thực hiện các hệ thống, phương pháp và hoạt động. Đây có thể bao gồm phát triển các thiết kế hoạt động cụ thể, quy định quản lý hoặc các hướng dẫn khác để thực hiện hệ thống bảo tồn người sản xuất đã chọn.

FSA County Committee (Ủy Ban FSA Quận) - ủy ban do người sản xuất nông nghiệp trong quận hoặc khu vực bầu ra để thực hiện chương trình nông nghiệp tại địa phương và bảo đảm các chương trình phục vụ nhu cầu của người sản xuất địa phương.

Direct Loan (Tiền Vay Trực Tiếp) - Tiền Vay Trực Tiếp hỗ trợ tài chính lên đến 100% và là một tài nguyên quý giá để giúp người canh nông và chăn nuôi mua hoặc mở rộng nông trại gia đình, cải tiến và mở rộng hoạt động hiện tại, tăng năng suất nông nghiệp, mua thú nuôi hoặc thiết bị, phục hồi sau thảm họa và hỗ trợ trong thời gian sử dụng đất, để tiết kiệm đất nông nghiệp cho các thế hệ tương lai. Với tiền vay tối đa là \$600,000 (\$300,150 Tiền Trả Trước cho Người Canh Nông Mới Bắt Đầu), tất cả Tiền Vay Trực Tiếp của FSA đều được Cơ Quan tài trợ và phục vụ thông qua nhân viên Tiền Vay Canh Nông địa phương. Nguồn quỹ đến từ phân chia ngân sách của Quốc Hội cho USDA.

Emergency Loan (Tiền Vay Khẩn Cấp) - Có thể dùng Tiền Vay Trực Tiếp của FSA để trợ giúp người điều hành đủ tiêu chuẩn phục hồi sau thảm họa thiên nhiên đã tuyên bố. Có thể dùng tiền vay này để trả phí tổn sửa chữa hoặc thay thế tài sản bị hư hỏng, bù lại cho phần lợi tức cây trồng bị thiệt hại và cấp vốn cho phí tổn hoạt động. Số Tiền Vay Khẩn Cấp Trực Tiếp tối đa là \$500,000.

Easement (Quyền Sử Dụng Đất) - quyền lợi đối với đất đai được xác định và phân định trong chứng thư, theo đó chủ đất chuyển quyền hạn, đứng tên và/hoặc quyền lợi về tài sản cho người khác, nhưng người chủ đất vẫn giữ quyền sở hữu đầy đủ.

Farm and Tract Number (Số Nông Trại và Số Thửa) - Số Nông Trại là số nhận dạng duy nhất FSA cấp cho một nông trại. Số Thửa là số nhận dạng duy nhất cho một đơn vị đất là một phần của nông trại.

Farm Ownership Loan (Tiền Vay Sở Hữu Nông Trại) – Có thể dùng Tiền Vay Trực Tiếp hoặc Tiền Vay Bảo Đảm của FSA để mua hoặc mở rộng nông trại hoặc trại chăn nuôi. Tiền vay này có thể giúp trả phí tổn đóng cửa, xây cất hoặc cải tiến các tòa nhà trong nông trại hoặc để bảo tồn và bảo vệ tài nguyên đất và nước. Số Tiền Vay Sở Hữu Nông Trại Trực Tiếp tối đa là \$600,000 và Tiền Vay Sở Hữu Nông Trại Bảo Đảm là \$1,825,000.

Financial Assistance (Hỗ Trợ Tài Chánh) – nguồn quỹ trả cho người tham gia chương trình đủ tiêu chuẩn theo thỏa thuận đã ký với NRCS.

Guaranteed Loan (Tiền Vay Bảo Đảm) – Chương Trình Tiền Vay Nông Trại Bảo Đảm của FSA giúp người canh nông và chăn nuôi tại gia được tiền vay từ các tổ chức cho vay thương mại được USDA chấp thuận với các điều kiện hợp lý, để mua đất nông nghiệp hoặc tài trợ sản xuất nông nghiệp. FSA sẽ bảo đảm tiền vay nông trại thông qua tổ chức cho vay thương mại lên đến \$1,825,000. Các tổ chức tài chánh được tiền vay kinh doanh phụ trội cũng như được lợi từ mạng lưới an toàn do FSA bảo đảm tiền vay nông trại lên đến 95% tổn thất tài chánh tiền gốc và tiền lãi khả dĩ.

Heirs Property (Tài Sản Thừa Kế) – thuật ngữ pháp lý để chỉ đất đai của gia đình được thừa kế mà không có di chúc hoặc giấy tờ hợp pháp về quyền sở hữu.

Highly Erodible Land (HEL, hay Đất Rất Có Thể Bị Xói Mòn) – đất trồng trọt, đất cỏ khô hoặc đồng cỏ có thể bị xói mòn nhanh. Bao gồm các loại đất có chỉ số xói mòn từ 8 trở lên. Nếu người sản xuất có một thửa ruộng được xác định là đất rất có thể bị xói mòn, thì đòi hỏi người đó có hệ thống bảo tồn bao gồm các hoạt động để giữ tỷ lệ xói mòn ở mức thấp nhất.

Microloan (Tiền Vay Nhỏ) - Tiền Vay Trực Tiếp của FSA, có thể là Tiền Vay Sở Hữu Nông Trại hoặc Tiền Vay Hoạt Động, để đáp ứng nhu cầu của người canh nông quy mô nhỏ và mới bắt đầu, hoặc cho các hoạt động phi truyền thống và hoạt động đặc biệt bằng cách giảm bớt một số đòi hỏi và giấy tờ. Số tiền tối đa cho tiền vay nhỏ là \$50,000.

Operating Loan (Tiền Vay Hoạt Động) – có thể dùng Tiền Vay Trực Tiếp hoặc Bảo Đảm của FSA để mua thú nuôi, hạt giống và thiết bị. Tiền vay này cũng có thể bao trả phí tổn vận hành nông trại và phí tổn sinh hoạt gia đình khi mở và điều hành nông trại. Tiền Vay Hoạt Động Trực Tiếp tối đa là \$400,000 và Tiền Vay Hoạt Động Bảo Đảm là \$1,825,000.

Practice Implementation (Thực Hiện Hoạt Động) – hành động do người sản xuất hoặc người thầu thực hiện để lắp đặt hoặc thực hiện hoạt động bảo tồn theo chương trình để giải quyết mối quan tâm về tài nguyên thiên nhiên, đáp ứng các đòi hỏi kỹ thuật về tiêu chuẩn thiết kế và đạt được lợi ích môi trường.

Ranking Pools (Nhóm Xếp Hạng) - tùy chỉnh kết hợp thông tin đầu vào tại địa phương và được thiết lập để các đơn xin tham gia chương trình có mục đích sử dụng đất/loại sản xuất, mối quan tâm về tài nguyên giống nhau và ở cùng khu vực địa lý, vào cùng một nhóm để cạnh tranh dùng quỹ tài trợ với nhau.

Risk Management (Quản Lý Nguy Cơ) - dự báo và đánh giá nguy cơ tài chánh và tìm ra các thủ tục để tránh hoặc giảm tác động.

Schedule of Operations (Lịch Trình Hoạt Động) – tài liệu cho biết các phương pháp bảo tồn sẽ được thực hiện, thời gian thực hiện, địa điểm và tỷ lệ tiền trả.

Service Center (Trung Tâm Dịch Vụ) - nơi quý vị có thể gặp các nhân viên FSA, NRCS hoặc Phát Triển Nông Thôn cho các nhu cầu về kinh doanh. Tìm Trung Tâm Dịch Vụ địa phương và các văn phòng cơ quan bằng cách dùng Công Cụ Tìm Trung Tâm Dịch Vụ USDA tại farmers.gov/service_locator.

Technical Assistance (Hỗ Trợ Kỹ Thuật) - hướng dẫn cho người canh nông, người chăn nuôi và chủ đất rừng những kiến thức và công cụ cần thiết để bảo tồn, giữ và phục hồi các tài nguyên thiên nhiên trên đất của họ và cải tiến kết quả hoạt động trong tương lai.

Technical Service Provider (TSP, hay Người Cung Cấp Dịch Vụ Kỹ Thuật) – một người hoặc doanh nghiệp có chuyên môn kỹ thuật về lập chương trình và thiết kế bảo tồn sẽ cố vấn để cung cấp dịch vụ thay cho NRCS.

Youth Loan (Tiền Vay Thanh Thiếu Niên) – tiền vay cho thanh thiếu niên từ 10 đến 20 tuổi, cần hỗ trợ dự án nông nghiệp giáo dục. Thông thường, những thanh thiếu niên này đang tham gia các câu lạc bộ 4-H, FFA hoặc một tổ chức tương tự.

Wetland (Đất Ngập Nước) – có nhiều định nghĩa khác nhau về Đất Ngập Nước từ những người và các cơ quan chính phủ khác nhau. Nhưng có ba yếu tố tương đồng trong các định nghĩa khác nhau này; đất ngập nước là khu vực có thảm thực vật đất ngập nước (ưa nước) hoặc hỗ trợ các thảm thực vật đó trong các trường hợp bình thường, phần lớn là đất giữ nước và có thủy văn đất ngập nước (ngập nước hoặc bão hòa do nước bề mặt hoặc nước ngầm với tần suất và thời gian đủ để hỗ trợ thảm thực vật thường thích nghi với điều kiện đất bão hòa).



Phụ Lục 4: Tuyên Bố về Dân Quyền

Quyền hạn của quý vị

Mặc dù chúng tôi luôn cố gắng cung cấp dịch vụ tốt nhất cho khách hàng, nhưng nếu cảm thấy chúng tôi làm chưa tốt, thì quý vị vẫn có các lựa chọn khác, và chúng tôi muốn quý vị biết điều này.

Theo luật dân quyền của liên bang và Bộ Nông Nghiệp Hoa Kỳ (USDA), các quy định và chính sách dân quyền, USDA, các cơ quan, văn phòng, nhân viên, và các viện tham gia hoặc quản lý các chương trình của USDA, không được kỳ thị dựa trên chủng tộc, màu da, nguồn gốc dân tộc, phái tính, khuyết tật, tuổi tác, trả thù hoặc trả đũa, hoạt động dân quyền trước đó trong bất kỳ chương trình hoặc hoạt động nào do USDA thực hiện hoặc tài trợ.

Nếu bị một quyết định bất lợi trong chương trình từ Cơ Quan Dịch Vụ Canh Nông, Dịch Vụ Bảo Tồn Tài Nguyên Thiên Nhiên, Cơ Quan Quản Lý Nguy Cơ hoặc cơ quan USDA khác, thì quý vị có thể gửi yêu cầu khiếu nại. Điều này bao gồm nếu quý vị bị từ chối tiền vay nông trại, tiền trả từ chương trình hoặc bị từ chối hỗ trợ. Vào nad.usda.gov hoặc gọi 1-800-541-0457 để tìm hiểu thêm.

Nếu nghĩ mình bị kỳ thị khi được các dịch vụ từ USDA hoặc một chương trình hỗ trợ tài chính từ USDA, thì quý vị có thể gửi than phiền cho USDA. Trung Tâm Thực Thi Dân Quyền sẽ điều tra và giải quyết các than phiền về kỳ thị trong các chương trình do USDA điều hành hoặc hỗ trợ. Quý vị có thể lấy mẫu than phiền bằng cách gửi điện thư đến OAC@usda.gov.

Muốn gửi than phiền về kỳ thị, xin điền Mẫu Than Phiền Kỳ Thị của Chương Trình USDA, (AD-3027) tại usda.gov/oascr/how-to-file-a-program-discrimination-complaint, và tại bất cứ văn phòng USDA nào, hoặc gửi thư đến USDA và cung cấp trong thư tất cả thông tin yêu cầu trong mẫu đơn. Gọi số (866) 632-9992 để xin một mẫu đơn than phiền. Gửi mẫu đơn đã điền thông tin hoặc thư của quý vị đến USDA qua:

1. Bưu Điện: U.S. Department of Agriculture
Office of the Assistant Secretary for Civil Rights
1400 Independence Avenue, SW
Washington, D.C. 20250-9410
2. Điện thư (Email): program.intake@usda.gov.

Phụ Lục 5: Trang Danh Sách Chuẩn Bị cho Lần Đầu Quý Vị Đến Gặp USDA

Trang này là một công cụ cho quý vị ghi rõ các nhu cầu hoạt động của mình. Nếu điền thông tin, thì quý vị hãy nhớ đem theo trong lần đầu tiên đến trung tâm dịch vụ của USDA để bàn thảo dễ dàng và được trợ giúp khi cần. Chọn nhiều tùy chọn bên dưới phù hợp với quý vị và hoạt động của quý vị.

Tôi đáp ứng định nghĩa của USDA là (chọn tất cả các câu phù hợp, xem Quý Vị có phải là Người Canh Nông hoặc Chăn Nuôi Chưa Được Phục Vụ Đầy Đủ hay không? ở trang 4):

- Người Canh Nông hoặc Chăn Nuôi Mới Bắt Đầu Người Canh Nông hoặc Chăn Nuôi Bị Khó Khăn Xã Hội
 Người Canh Nông hoặc Chăn Nuôi Có Tài Nguyên Hạn Chế Người Canh Nông hoặc Chăn Nuôi là Cựu Quân Nhân

Tôi muốn:

- Farm Number to enable me to participate in USDA financial assistance programs Biết nguy cơ thị trường và tạo điều kiện
 Vay tiền Chương Trình Bảo Tồn
 Mua bảo hiểm Có người giới thiệu các tài nguyên trong địa phương để giúp tôi thêm kinh nghiệm hoặc học hỏi về canh nông trước khi tôi bắt đầu
 Xin hỗ trợ thăm học

Hoạt động hiện tại của tôi là:

- Thông thường Được Chứng nhận hữu cơ Chuyển đổi sang hữu cơ
 Miễn chứng nhận hữu cơ (doanh số bán hàng dưới \$5,000/năm)
 Vừa hữu cơ vừa thông thường
 Tài sản thừa kế (xem Điều Hưởng Quyền Sở Hữu Đất Phức Hợp ở trang 30)

Tôi điều hành:

tổng số mẫu đất bao gồm các hạng loại sử dụng đất này: bãi chăn thả đồng cỏ đất rừng đất trồng trọt (If applicable) I currently (Nếu có) Tôi hiện đang sản xuất: _____

Tôi đang muốn sản xuất các sản phẩm nông nghiệp sau đây: _____

Mục tiêu bảo tồn của tôi bao gồm:

- Đất** – giảm hoặc chống xói mòn đất; cải tiến phẩm chất đất.
 Nước – tưới tiêu và thoát nước; giảm thiệt hại do lũ lụt; cải tiến phẩm chất nước trong và ngoài nông trại.
 Không khí – giảm phát thải và làm trôi các chất dạng hạt, thuốc trừ sâu, mùi và khí nhà kính.
 Thực vật – cải tiến năng suất và phẩm chất cây trồng, tăng đa dạng sinh học, giảm sâu hại và nguy cơ cháy rừng.
 Động vật – cung cấp thức ăn, thức ăn thô xanh, nước và nơi ở cho thú nuôi; tăng cường môi trường sống cho động vật hoang dã hoặc đa dạng sinh học.
 Con người – những cứu xét về kinh tế và xã hội.
 Năng lượng – nâng cao hiệu quả sử dụng năng lượng của thiết bị, phương tiện, phương pháp và các hoạt động thực địa; giảm phát thải chất dinh dưỡng và chất thải động vật.
 Đáp ứng các quy định của Chương Trình Hữu Cơ Quốc Gia (National Organic Program, hay NOP).
 Kéo dài mùa sinh trưởng và cải tiến phẩm chất cây trồng với hệ thống đường hầm cao.
 Khác: _____

Tôi muốn:

- biết cách phục vụ trong ủy ban quận tại địa phương.
 ghi danh lấy cập nhật qua điện thư từ USDA và/hoặc để lấy hồ sơ trên farmers.gov.



Tháng Bảy, 2022
PA-2276

USDA là nơi cung cấp, tuyển dụng, và cho vay với cơ hội bình đẳng.

