

# PAN- MAMAC

*Alouatta guariba guariba; Leontopithecus caissara; L. chrysopygus; L. chrysomelas; L. rosalia; Brachyteles arachnoides; B. hypoxanthus; Callicebus melanochir; C. personatus; Cebus xantosternos; C. robustus; Callithrix aurita; C. flaviceps; Phyllomys unicolor; P. brasiliensis; P. thomasi; Trinomys moojeni; T. eliasi; T. paratus; Callistomys pictus; Phaenomys ferrugineus; Rhagomys rufescens; Lasiurus ebenus; Lonchophylla bokermanni; Mazama bororo; Bradypus torquatus; Chaetomys subspinosus.*

BOLETIM INFORMATIVO  
Nº1 | SETEMBRO/2012



Solvin Zankl - Banco de Imagens CPB/ICMBio

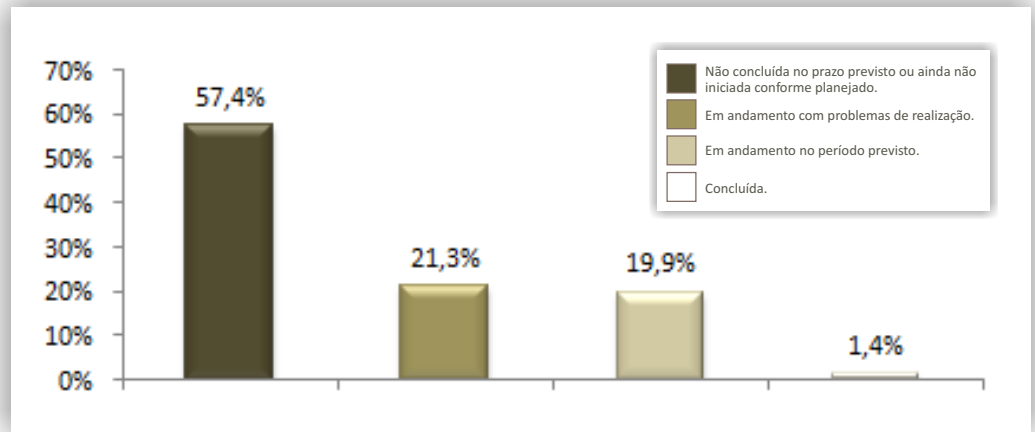
Agora o PAN-Mamac tem um informativo onde será publicado com periodicidade quadrimestral o andamento das ações e informações úteis para a implementação do PAN! Nestes informativos serão divulgadas a agenda das oficinas e reuniões, novidades e atualizações importantes da matriz de monitoria, vencimentos de prazos das ações, lembretes, material e sites de divulgações de trabalhos publicados, editais em aberto para envio de propostas, indicações de possíveis financiadores de projetos científicos, eventos de interesse e campanhas.

O PAN-Mamac conta com 51 articuladores responsáveis por 141 ações ao todo. As ações do plano deverão ser concluídas em dezembro de 2015, com supervisão e monitoria anual do processo de implementação. Atualmente o resultado do painel de gestão indica que **57,4% (N=81) das ações ainda não foram concluídas no prazo previsto ou ainda não foram iniciadas conforme o planejado; 21,3% (N=30) apresentam-se em andamento, porém com problemas de realização e apenas 21,3% estão em andamento no período previsto ou concluídas** (Figura 1). Baseado neste resultado, o CPB, na condição de coordenador de implementação do PAN, juntamente com a Coordenação Geral de Manejo para Conservação (CGESP) e da Diretoria de Pesquisa, Avaliação e Monitoramento da Biodiversidade (DIBIO), está se propondo a enviar lembretes aos articuladores das ações, sobre prazos e pendências. Essas mensagens começaram a ser enviadas no início do mês de abril, no entanto, apenas 13 membros encaminharam suas atualizações e colaborações de implementação!

<b>NOVIDADES</b>	<b>02</b>
NOTÍCIAS	04
<b>PUBLICAÇÕES</b>	<b>06</b>
AGENDA	06
<b>EVENTOS</b>	<b>06</b>
EDITAIS	06

*Leontopithecus rosalia*

Figura 1: Estado de implementação das ações em Agosto de 2012 do Plano de Ação Nacional para conservação dos Mamíferos da Mata Atlântica Central.



Outra proposta para facilitar a atuação dos articuladores e colaboradores das ações é o desdobramento em um planejamento operacional para cada ação. Para isso será elaborada uma "Matriz Operacional", onde

as tarefas serão divididas, por exemplo, segundo o táxon ou região. O papel do CPB nesta etapa será de facilitação, e caberá aos articuladores e colaboradores dar continuidade à implementação das ações.



*Cebus xanthosternos*

Luciano Candisani - Banco de Imagens CPB/ICMBio

## NOVIDADES

### Corredor florestal Fazenda Dourada / ReBio União

A Fazenda Dourada, localizada em Casimiro de Abreu-RJ foi comprada pela Associação Mico-Leão-Dourado (AMLD) em 2008 com o objetivo de criar um corredor florestal próximo à ReBio União. Desde então, esta área vem sendo objeto de constantes esforços para sua restauração florestal pela AMLD em parceria com o ICMBio, CI, INEA, SOS Mata Atlântica, UENF, Petrobrás, UICN, Saving Species entre outros, em colaboração à implementação do objetivo específico 1 do PAN-MAMAC (Maiores informações: Ferraz *et al.* 2012. Staying connected is critical for golden Lion tamarin

conservation. *Tamarin Tales* (11): 4-6). Segundo um dos articuladores do PAN, Luiz Paulo Ferraz, em abril deste ano foi constatada a presença de alguns visitantes ilustres neste corredor. Foi visto um grupo de micos-leões-dourados atravessando a área! Ainda, no local do último plantio foram registrados rastros e fezes de onça parda (Maiores informações: Alvarenga *et al.* 2012. Big cats use (and fertilize) GLT corridor. *Tamarin Tales* (11): 11-12). Logo, os esforços já estão dando resultados, e em um prazo de tempo relativamente curto! Parabéns AMLD!

#### LINKS IMPORTANTES

IN que normatizam o processo do PAN e programas de cativeiro:

[http://www.icmbio.gov.br/portal/images/stories/biodiversidade/fauna-brasileira/normativas/IN\\_Programa\\_Cativeiro\\_0\\_22-2012.pdf](http://www.icmbio.gov.br/portal/images/stories/biodiversidade/fauna-brasileira/normativas/IN_Programa_Cativeiro_0_22-2012.pdf)

[http://www.icmbio.gov.br/portal/images/stories/biodiversidade/fauna-brasileira/normativas/IN\\_PLANO\\_DE\\_ACAO\\_0\\_25-2012.pdf](http://www.icmbio.gov.br/portal/images/stories/biodiversidade/fauna-brasileira/normativas/IN_PLANO_DE_ACAO_0_25-2012.pdf)



*Bradypus torquatus*

## Corredor florestal Pontal do Paranapanema /ESEC-MLP / PEMD

Após 10 anos de atividades, o IPÊ em operação com o projeto “Corredores da Mata Atlântica” comemora a formação de 700 ha de um grande corredor florestal que une as duas principais UC do bioma no Pontal do Paranapanema (extremo oeste de SP), a Estação Ecológica Mico-Leão-Preto (ESEC-MLP) e o Parque Estadual do Morro do Diabo (PEMD). O projeto foi possível graças aos editais da Petrobrás e BNDES, bem como de parcerias internacionais e nacionais como Natura, CESP e Duke Energy. O próximo desafio agora é fazer um novo corredor, na porção norte do PEMD, plantando 5 mil hectares de floresta em APP e RL de 11 grandes propriedades. Maiores informações: <http://www.ipe.org.br/destaques/ipe-finaliza-o-maior-corredor-de-mata-reflorestada-no-brasil>

### Meta ~ Objetivo Específico

De acordo com a IN nº25/2012 que disciplina os procedimentos para a elaboração, aprovação, publicação, implementação, monitoria, avaliação e revisão de planos de ação nacionais para conservação de espécies ameaçadas de extinção ou do patrimônio espeleológico, o que antes era definido com “Meta” no PAN agora é denominado “Objetivo específico”. O novo termo adotado é definido na IN como: “**Objetivo Específico:** Representa o resultado intermediário para a superação das ameaças aos focos de conservação, devendo ser mensurável e exequível, contribuindo decisivamente para alcançar o objetivo geral do plano”.

### Parceiros do PAN-MAMAC ganham Prêmios de Conservação

A Associação Mico Leão Dourado (AMLD), com representante no Grupo Assessor de coordenação do PAN-MAMAC, foi premiada pelo **Fundo Disney para a Conservação**, pelo trabalho de monitoramento da população selvagem de micos-leões-dourados. Este trabalho acontece no norte do estado do Rio de Janeiro há mais de 20 anos em parceria com diversas organizações entre as quais o ICMBio. A experiência da AMLD ajuda a potencializar as ações do PAN. O prêmio foi dado como reconhecimento pelos trabalhos de monitoramento de campo da espécie, apoio à pesquisa, recepção de visitantes e coleta de dados que contribuem decisivamente para a gestão ambiental da região de domínio do Mico-Leão-Dourado. O trabalho envolve UC e



propriedades privadas. Para a recuperação da espécie, que já teve cerca de 200 indivíduos na natureza e hoje conta com mais de 1600, foi realizada reintrodução de animais de zoológicos de vários países. A área foco de trabalho da ONG é a APA Rio São João /Mico-Leão-Dourado e as ReBio Poço das Antas e União. Mais informações podem ser encontradas no *site*: <http://thewaltdisneycompany.com/content/saluting-people-helping-planet-disney-conservation-fund-honors-eight-heroes-seven-countries>

## Erradicação de *Leontopithecus chrysomelas* de Niterói-RJ

O projeto de retirada dos MLCD de Niterói (referente ao objetivo específico 4.3 do PAN) está a todo vapor!!! Segundo Gabriel Rodrigues dos Santos (IESB) e Maria Cecília M. Kierulff (Instituto Pri-Matas) já foi realizada uma abordagem de comunicação com a comunidade local da Bahia, técnicos foram selecionados e contratados e foi feita uma parceria com a TAM para o transporte dos animais. As primeiras capturas em Niterói iniciaram em 12 de Junho e os animais foram então encaminhados aos novos recintos do Centro de Primatologia do RJ (CPRJ). Os três primeiros grupos de micos-leões-dourada (2 grupos de 5 indivíduos e 1 de 3 indivíduos) foram marcados (com tinta) e soltos com rádios-colares (em alguns animais) em Belmonte-BA em 26 de Julho. Maiores informações e divulgação do projeto: Kierulff, M.C. M. 2012. The removal of golden-headed Lion tamarin invaders. *Tamarin Tales* (11): 1-3; <http://www.primatascaradourada.blogspot.com.br/>

## IPÊ é o primeiro colocado na escolha da Academia do Prêmio Greenbest 2012

Em maio de 2012, o IPÊ venceu na categoria "ONG de meio ambiente", o mais importante prêmio de sustentabilidade do Brasil, o Greenvana Greenbest. O prêmio é um reconhecimento aos profissionais de conservação que se destacaram no mundo inteiro em ações concretas para salvar espécies ameaçadas. Mais informações podem ser encontradas no site: <http://greenbest.greenvana.com/2012/che-gou-o-momento-de-conhecer-os-19-mais-sustentaveis-do-brasil/>

Dentre os projetos sustentáveis do IPÊ, é incluída a ação 1.10.2 do PAN, que está sendo implementada! O trabalho envolve as comunidades do entorno do Parque Estadual do Lagamar de Cananéia- SP, envolvidas na 'Rede Juçara'. Líderes comunitários palmeiros estão sendo treinados e capacitados junto ao IPEMA; a comunidade da região do Ariri trabalha já com a produção da polpa da palmeira Juçara (*Euterpe edulis*) para o consumo local e propósito comercial. Uma cozinha industrial comunitária foi planejada e cobrada pelas associações de moradores e plano de implementação junto ao Cati, governo estadual e municipal. Mais informações: Nali, C. 2012. The Black-faced Lion tamarins Conservation Program. *Tamarin Tales* (11): 7-8.



*Brachyteles hypoxanthus*

## NOTÍCIAS

### Criação da RPPN Guanandi, Ilhéus, BA

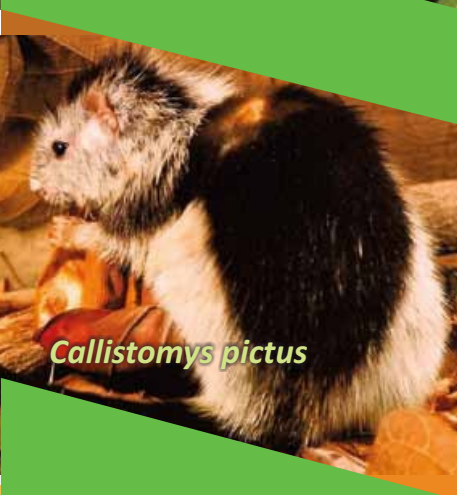
O ICMBio publicou no Diário Oficial da União em 27 de Junho a Portaria nº 76 de criação da Reserva Particular do Patrimônio Natural Guanandi (RPPN Guanandi). A RPPN Guanandi fica situada no município de Ilhéus no estado da Bahia, com área total de 14,70 ha e está localizada na área de abrangência do PAN, na área estratégica 1, sob o escopo do objetivo específico 1 do PAN. Maiores informações (Portarias e shapefile): <http://sistemas.icmbio.gov.br/simrppn/publico/detalhe/791/>

### Criação da ReBio Bom Jesus, PR

No dia 05 de Junho de 2012, em comemoração ao Dia do Meio Ambiente, a presidente Dilma criou a Reserva Biológica Bom Jesus. O decreto foi publicado no DOU de 06/06/12. Com cerca de 34 mil ha, a ReBio abrange parte dos municípios de Guaraqueçaba, Antonina e Paranaguá/PR. A área está incluída na região de abrangência do PAN e sob o escopo da ação 1.8.7 (articuladora: Guadalupe Vivekananda - ICMBio/Parque Nacional do Superagui). Maiores informações: <http://apaguara.wordpress.com/2012/06/13/foi-criada-a-reserva-biologica-do-bom-jesus/>



*Phyllomys thomasi*



*Callistomys pictus*



*Lonchophylla bokermanni*

### Iniciada elaboração do Plano de Manejo do Parque Nacional do Superagui, PR

A primeira reunião de planejamento do Plano de Manejo do Parque Nacional do Superagui, situado no litoral norte do Paraná, foi realizada no dia 23 de Julho na sede do Serviço Florestal Brasileiro - SFB em Curitiba. O PARNA completou 23 anos no dia 25 de abril deste ano, e teve início ao seu primeiro Plano de Manejo. Foram três intensos dias de reunião com muita troca de informações, organização da agenda e da logística para os trabalhos de campo, mobilização das comunidades, oficinas e reuniões. Dentre os presentes à reunião estava a analista Guadalupe Vivekananda, do PARNA, uma das articuladoras responsáveis por várias ações do PAN-MAMAC que poderão ser beneficiadas através do plano de Manejo do Parque. Maiores informações:

<http://www.icmbio.gov.br/portal/images/stories/comunicacao/downloads/icmbioemfoco2006.pdf>

### Criação do Fundo de Áreas Protegidas

No Dia Mundial da Biodiversidade, as unidades de conservação ganharam um presente. Em solenidade na sede do Instituto Chico Mendes, o Ministério do Meio Ambiente lançou o Fundo de Áreas Protegidas - FAP, que vai reforçar o financiamento das UC. Mais sobre o FAP em: [www.icmbio.gov.br/portal/comunicacao/noticias/20-geral/2976-saiba-mais-sobre-fundo-de-areas-protegidas.html](http://www.icmbio.gov.br/portal/comunicacao/noticias/20-geral/2976-saiba-mais-sobre-fundo-de-areas-protegidas.html)

### Oficina de Avaliação do Estado de Conservação dos Xenartros do Brasil

O ICMBio/CPB coordenou, entre os dias 18 e 20 de Julho, um grupo de 11 especialistas de diversas instituições reunidos em oficina para avaliar o estado de conservação dos Xenartros (tatus, tamanduás e preguiças) brasileiros, na ACADEBio. Durante o evento, foram avaliadas todas as 19 espécies de xenartros com ocorrência no Brasil, sendo 11 tatus, três tamanduás e cinco preguiças, incluindo *Bradypus torquatus*, uma das espécies-alvo do PAN MAMAC. Dos táxons avaliados, um foi considerado "Em Perigo"; três considerados "Vulneráveis"; quatro como "Dados Insuficientes"; dez "Menos Preocupante"; e uma espécie classificada como "Não Aplicável" para a avaliação no Brasil. O resultado da avaliação será validado por especialistas na aplicação de critérios e categorias da IUCN para posterior publicação das fichas técnicas com respectivas avaliações de cada espécie. Maiores informações:

<http://www.icmbio.gov.br/portal/images/stories/comunicacao/downloads/icmbioemfoco2006.pdf>

### Oficina de Avaliação do Estado de Conservação dos Morcegos do Brasil

Sob coordenação do CECAV e COABio, entre os dias 11 e 15 de Junho, reuniram-se na ACADEBio (Academia Nacional da Biodiversidade) em Iperó- SP, 15 especialistas para avaliar o estado de conservação das 175 espécies de morcegos brasileiros, entre elas, *Lasiurus eburnus* e *Lonchophylla bokermanni*, espécies-alvo do PAN-MAMAC. Como resultado da oficina, sete espécies ficaram com indicativo para entrar na lista de espécies ameaçadas a ser publicada no Livro Vermelho. O próximo passo é a validação das categorias da IUCN, quando especialistas nas categorias analisam e confirmam a decisão sobre a classificação (Rita de Cássia Surrage, comunicação pessoal).

### Oficina de Avaliação do Estado de Conservação de Primatas do Brasil

A Oficina promovida pelo ICMBio/CPB realizada entre os dias 30 de Julho e 03 de Agosto de 2012 na ACADEBio avaliou 139 táxons. Como resultado final chegou-se a seis espécies de primatas classificados como "Criticamente em Perigo"; 17, "Em perigo"; 13, "Vulneráveis"; 13, "Quase Ameaçadas"; 13, "com Dados Insuficientes"; 76, em situação "Menos Preocupante"; e uma considerada "Não Aplicável". Em comparação com a avaliação anterior, o número de espécies de primatas ameaçadas (criticamente em perigo, em perigo e vulnerável) aumentou de 26 para 36 e outras 56 receberam categorização diferente, sendo que, dessas, nove tiveram o grau de ameaça aumentado, enquanto 11 foram classificados em uma categoria de menor risco. O resultado da avaliação será ainda validado por especialistas na aplicação de critérios e categorias da IUCN para posterior publicação das fichas técnicas com respectivas avaliações de cada espécie. A oficina contou com a participação de uma equipe de quatro redatores, três técnicos responsáveis pela espacialização dos dados, dois facilitadores, da coordenadora de Avaliação do Estado de Conservação da Biodiversidade e de pesquisadores de todo o país com representantes de colaboradores do PAN. Maiores informações:

<http://www.icmbio.gov.br/portal/comunicacao/noticias/20-geral/3205-especialistas-apontam-aumento-de-especies-de-primatas-em-risco.html>

Foram encaminhados a todos os articuladores e colaboradores exemplares dos Sumários Executivos nas versões em português e inglês do PAN-MAMAC. Quanto ao livro, os capítulos foram reenviados aos autores para atualizações para em seguida ser encaminhado à gráfica para impressão. Informamos que ainda temos alguns exemplares de Sumários Executivos disponíveis para divulgação e pedimos àqueles que necessitarem de mais material que entrem em contato encaminhando o endereço postal atualizado.



Os sumários executivos podem ser acessados diretamente na versão PDF através do site do ICMBio:

<http://www.icmbio.gov.br/portal/biodiversidade/fauna-brasileira/plano-de-acao/372-pan-mamiferos-da-mata-atlantica.html>

No site, além das publicações você também poderá ter acesso às Portarias e Instruções Normativas que aprovam o PAN-MAMAC (assim como de outros PAN sob a responsabilidade do ICMBio), à matriz de planejamento e ao painel de Gestão.

## AGENDA

A próxima **Oficina de monitoria do PAN-MAMAC** está programada para o período de **25 a 29 de Novembro de 2012**, durante a semana de comemoração do **20º Aniversário da AMLD** na ReBio Poço das Antas, em Casimiro de Abreu-RJ. A oficina tem como principais objetivos atualizar e nivelar as informações e fazer o acompanhamento sobre a implementação de cada ação do PAN, bem como identificar oportunidades de implementação. Nesta ocasião também será realizada uma reunião para definição e padronização de protocolos, diretrizes, estudos, programas de cativeiro, dentre outros, além da consolidação da matriz pelo Grupo Assessor e colaboradores estratégicos. Deverão estar presentes os membros do grupo assessor e alguns articuladores e colaboradores estratégicos. Os convites formais ainda serão encaminhados.

Dê sua opinião, publique e divulgue também seu trabalho e outros lembretes no Informativo **PAN-MAMAC** você também! Lembrando que só serão publicadas informações referentes ao PAN! Entre em contato com a equipe de coordenação do PAN do CPB através dos emails: [leandro.jerusalinsky@icmbio.gov.br](mailto:leandro.jerusalinsky@icmbio.gov.br); [monica.montenegro@icmbio.gov.br](mailto:monica.montenegro@icmbio.gov.br); [gabriela.ludwig@icmbio.gov.br](mailto:gabriela.ludwig@icmbio.gov.br) ou pelos telefones: (83) 3221 5521 / (83) 3241 1302 / (83) 9689 7662

NESTA EDIÇÃO:  
Textos  
Gabriela Ludwig  
Diagramação  
Ian Felix



*Leontopithecus caissara*

## PRÓXIMOS EVENTOS

SET 10



### II Congresso Brasileiro de Ecologia de paisagens e II Simpósio SCGIS- BR

10 a 12 de setembro de 2012  
Salvador, BA.

<http://www.eventus.com.br/iale2012/>

SET 23



### VII Congresso Brasileiro de Unidades de Conservação- CBUC & III Simpósio Internacional de Conservação da Natureza.

23 e 27 de setembro de 2012  
Natal, RN.

<http://www.itarjet.com.br/newclients/fundacaoboticario.org.br/cbuc2011/>

SET 30



### XV Congresso XXI Encontro ABRAVAS – Associação Brasileira de Veterinários de Animais Selvagens

30 de Setembro a 5 de Outubro de 2012  
Florianópolis, SC.

<http://www.abravas2012.com.br/>

OUT 24



### 1ª Conferência Brasileira em Saúde Silvestre e Humana

24 a 26 de outubro de 2012  
Rio de Janeiro, RJ.

<http://www.saudesilvestre.com.br/>

NOV 14



### XXX Encontro Anual de Etologia e III Simpósio Latino Americano de Etologia

14 a 17 de novembro de 2012  
Ribeirão Preto, SP.

<http://www.etologiabrasil.org.br/xxxae/>

## EDITAIS EM ABERTO PARA ENVIO DE PROPOSTA PARA FINANCIAMENTOS

**PRIMATE CONSERVATION, INC. – GRANT APPLICATION** – envio de propostas até 20 de Setembro de 2012. Financiamentos de projetos de pesquisas de conservação com primatas selvagens. Maiores informações: [http://www.primate.org/grant\\_in.htm](http://www.primate.org/grant_in.htm)

**LTBF – LION TAMARINS OF BRAZIL FUND** – US\$ 5.000,00 e fundos emergenciais que possam vir a surgir para cada espécie de *Leontopithecus*. Mais informações: Holst, B. 2012. Lion Tamarins of Brazil Fund- an update. *Tamarin Tales* (11): 13-14.