

**MARINHA DO BRASIL**  
**DIRETORIA DE ENSINO DA MARINHA**

***(CONCURSO PÚBLICO DE ADMISSÃO AO CURSO DE  
FORMAÇÃO PARA INGRESSO NO CORPO AUXILIAR  
DE PRAÇAS DA MARINHA /CP-CAP/2018)***

**ESTÁ AUTORIZADA A UTILIZAÇÃO DE  
CALCULADORA PADRÃO NÃO CIENTÍFICA E  
RÉGUA SIMPLES**

**SECRETARIADO**

### QUESTÃO 1

De acordo com Mazulo e Liendo (2010), cabe ao profissional de secretariado avaliar o nível de informação a que tem acesso, organizando-o sempre com a finalidade de atingir o resultado. Nesse sentido, o nível de fluxo caracterizado por informação elaborada, suporte de decisões em longo prazo, orientado para agentes decisores, é o:

- (A) operacional.
- (B) institucional.
- (C) tático.
- (D) estratégico.
- (E) gerencial.

### QUESTÃO 2

Observe as seguintes operações no estoque, no mês de outubro, de uma empresa que vende televisores:

| DIA | ENTRADA | VALOR TOTAL DE COMPRA | SAÍDA |
|-----|---------|-----------------------|-------|
| 5   |         |                       | 10    |
| 10  | 15      | R\$ 1.200,00          |       |
| 18  | 20      | R\$ 2.000,00          |       |
| 29  |         |                       | 30    |

Considerando que o estoque inicial do mês de outubro era de 20 televisores, avaliado em R\$ 1.000,00, e utilizando o método de análise de estoques denominado PEPS, calcule o custo total das mercadorias vendidas por essa empresa, ao final do mês, e assinale a opção correta.

- (A) R\$ 3.700,00
- (B) R\$ 2.900,00
- (C) R\$ 2.712,00
- (D) R\$ 2.700,00
- (E) R\$ 2.500,00

### QUESTÃO 3

No que tange às medidas de posição relativas ao conjunto  $X = \{2,4,3,3,4,2,2,4,3\}$ , é correto afirmar que:

- (A) a mediana é 13,5.
- (B) X é multimodal, apresentando 3 modas.
- (C) X é amodal.
- (D) a média aritmética de seus elementos é 3,5.
- (E) X tem dados agrupados.

### QUESTÃO 4

Segundo Fiorelli (2014), o vínculo emocional ou a interdependência de uma equipe podem deixar de existir, fazendo com que essa equipe se torne um grupo ou, de modo inverso, um grupo torne-se uma equipe diante de circunstâncias favorecedoras. Esses movimentos são conduzidos por quais tipos de fenômenos?

- (A) Senso de identidade e busca de resultados.
- (B) Transformações em liderança e mudanças situacionais.
- (C) Alterações de estruturas e transformações tecnológicas.
- (D) Mudanças situacionais e senso de identidade.
- (E) Busca de resultados e transformações em liderança.

### QUESTÃO 5

Quanto aos modelos de desenho de cargos, é correto afirmar que:

- (A) o modelo humanístico tinha ênfase na fragmentação de tarefas, na simplificação da atividade e na superespecialização do operário.
- (B) o modelo contingencial decorre e depende da adequação do desenho de cargo às tarefas envolvidas e às diferenças individuais das pessoas.
- (C) o modelo clássico supõe a utilização das capacidades de autodireção e autocontrole das pessoas e, sobretudo, supõe objetivos planejados conjuntamente entre o ocupante do cargo e o gerente.
- (D) dentro do modelo clássico, os cargos simples e repetitivos provocavam maior interesse e estímulo para o trabalho, o que evitava a fadiga psicológica do pessoal.
- (E) o modelo contingencial prescreve que o cargo deve ser projetado para um ambiente estável e previsível, onde os métodos e procedimentos são padronizados e repetitivos.

### QUESTÃO 6

A abordagem dos estilos de liderança se refere àquilo que o líder faz, ou seja, seu estilo de comportamento para liderar. A teoria mais conhecida refere-se a três estilos de liderança: autocrática, liberal e democrática. Baseando-se nessa teoria, correlacione os estilos de liderança às suas características correspondentes.

#### ESTILOS DE LIDERANÇA

- I- Liderança autocrática
- II- Liderança liberal
- III- Liderança democrática

#### CARACTERÍSTICAS

- ( ) O líder não avalia o grupo nem controla os acontecimentos.
- ( ) O líder fixa as diretrizes sem qualquer participação do grupo.
- ( ) O líder procura ser um membro normal do grupo, é objetivo e limita-se aos fatos nas críticas e elogios.
- ( ) As diretrizes são debatidas e decididas pelo grupo, estimulado e assistido pelo líder.
- ( ) Há liberdade total para as decisões grupais ou individuais e mínima participação do líder.

Assinale a opção que apresenta a sequência correta.

- (A) (III) (I) (III) (II) (II)
- (B) (I) (II) (II) (I) (III)
- (C) (II) (I) (III) (III) (II)
- (D) (II) (III) (II) (I) (I)
- (E) (III) (I) (II) (II) (III)

### QUESTÃO 7

No âmbito da eficácia nas comunicações administrativas, o contexto representa as situações em que a mensagem ocorre e, para que essa mensagem possa afetar o receptor, NÃO é necessário haver:

- (A) coerência entre mensagem e comportamento do emissor.
- (B) credibilidade quanto ao valor das fontes e dos meios.
- (C) aceitabilidade por parte do receptor.
- (D) compreensibilidade.
- (E) equivalência hierárquica entre emissor e receptor.

### QUESTÃO 8

A Seleção Profissional é um dos caminhos da psicotécnica em que:

- (A) devem-se escolher, entre um número elevado de candidatos, os indivíduos mais aptos ou mais capazes para as vagas a serem preenchidas.
- (B) deve-se indicar a profissão que mais convém a um determinado indivíduo.
- (C) se estudam as formas de atividades representadas pelas profissões e dos fatores psicofisiológicos que condicionam o rendimento das pessoas.
- (D) se realiza o levantamento da personalidade profissional do homem e suas relações com o dinamismo próprio.
- (E) deve-se facilitar a escolha da carreira, de acordo com as aptidões do indivíduos.

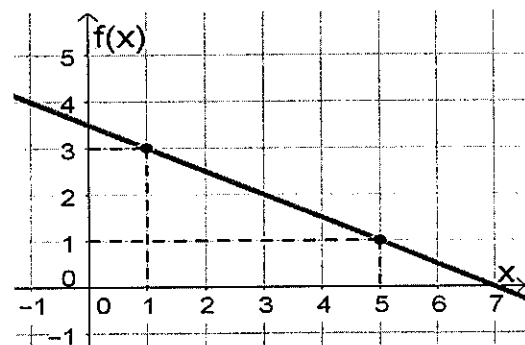
### QUESTÃO 9

Assinale a opção que NÃO apresenta uma fonte do Direito Administrativo.

- (A) A doutrina.
- (B) Os princípios gerais de direito.
- (C) O ato jurídico perfeito.
- (D) A jurisprudência.
- (E) Os costumes.

### QUESTÃO 10

O gráfico em linha abaixo constitui uma aplicação do processo de representação das funções num sistema de coordenadas cartesianas.



No gráfico acima, a função  $y = f(x)$  é:

- (A)  $y = (x-7)/2$
- (B)  $y = (7+x)/3$
- (C)  $y = (7-x)/3$
- (D)  $y = (7+x)/2$
- (E)  $y = (7-x)/2$

### QUESTÃO 11

Na perspectiva das Relações Humanas, o termo “Caixa de Ferramentas” é utilizado para indicar uma coleção de técnicas e métodos para resolver problemas que surgem no relacionamento entre as pessoas. Sabendo que nessa orientação várias técnicas são alinhadas, assinale a opção que apresenta corretamente essas técnicas.

- (A) Treinamento em sensibilidade e estudo do indivíduo na organização.
- (B) Administração participativa e treinamento em sensibilidade.
- (C) Estudo das relações entre grupos e *brainstorming*.
- (D) Debates e estudo do indivíduo na organização.
- (E) Administração participativa e reconhecimento da importância das variáveis de cultura.

### QUESTÃO 12

Em relação à conceituação de cargos e às noções que a baseiam, é correto afirmar que:

- (A) função é toda atividade individualizada, geralmente atribuída a cargos mais diferenciados.
- (B) tarefa é o conjunto de atribuições exercidas de maneira sistemática e reiteradas por um ocupante de cargo.
- (C) atribuição é toda atividade individualizada, geralmente atribuída a cargos simples e repetitivos.
- (D) cargo é um conjunto de funções com uma posição definida na estrutura organizacional.
- (E) toda pessoa que trabalha na organização ocupa um cargo e todos os cargos só podem ter um ocupante.

### QUESTÃO 13

Dado um conjunto com 40 observações numéricas distintas, é correto afirmar que:

- (A) a moda é maior que a mediana.
- (B) 20 valores estão abaixo da moda.
- (C) 20 valores estão acima da mediana.
- (D) 10 valores estão entre a mediana e a média.
- (E) a mediana e a média aritmética são iguais.

### QUESTÃO 14

A profissiografia define os parâmetros do psicotipo e do biotipo, que determinam as características essenciais de um perfil adequado ao exercício de uma profissão ou ocupação de um cargo. Sendo assim, em relação à profissiografia, assinale a opção correta.

- (A) Nas relações entre a profissão e a personalidade executora, existem muitos fatores que agem sobre o indivíduo, contudo não contribuem para seu êxito ou fracasso.
- (B) Não é necessário conhecer as exigências que a atividade determina para a contratação de um perfil adequado.
- (C) As características qualitativas e quantitativas convenientes para o maior êxito profissional devem ser levadas em consideração após o processo de seleção.
- (D) A profissiografia descreve a personalidade completa do trabalhador, mas isso só deve ser levado em consideração após a ocupação de determinado cargo.
- (E) Devem-se estudar os fatores específicos da atividade que tornam indispensáveis certas condições pessoais, sem as quais resulta impossível a admissão do indivíduo naquele trabalho.

### QUESTÃO 15

O Art. 37 da Constituição Federal de 1988 versa sobre princípios que devem ser obedecidos pela Administração pública direta e indireta, como legalidade, impessoalidade, moralidade, publicidade e eficiência. Julgue os itens abaixo no que tange ao que também deve ser obedecido pela administração pública, e marque a seguir a opção correta.

- I- O prazo de validade do concurso público será de até dois anos, improrrogável.
  - II- Os cargos, empregos e funções públicas são acessíveis aos brasileiros que preencham os requisitos estabelecidos em lei, assim como aos estrangeiros, na forma da lei.
  - III- A lei reservará percentual dos cargos e empregos públicos para as pessoas portadoras de deficiência e definirá os critérios de sua admissão.
  - IV- É garantido ao servidor público militar o direito à livre associação sindical.
  - V- Os vencimentos dos cargos do Poder Legislativo e do Poder Judiciário não poderão ser superiores aos pagos pelo Poder Executivo.
- (A) Apenas as afirmativas I, III e IV são verdadeiras.
  - (B) Apenas as afirmativas I, IV e V são verdadeiras.
  - (C) Apenas as afirmativas IV e V são verdadeiras.
  - (D) Apenas as afirmativas II, III e V são verdadeiras.
  - (E) Apenas as afirmativas II e III são verdadeiras.

### QUESTÃO 16

Em geral, as pessoas não têm consciência de que apresentam, durante o trabalho, sinais e sintomas dos transtornos de ansiedade, isolados ou combinados, com diversas intensidades. Sendo assim, assinale a opção que apresenta sinais ou sintomas de transtorno de ansiedade.

- (A) Expectativa do pior ante qualquer notícia e sensação de tensão, irritação e impossibilidade de relaxar ao término do período de trabalho.
- (B) Dificuldade para se concentrar nas atividades e otimismo excessivo.
- (C) Sensação de tensão, irritação e impossibilidade de relaxar ao término do período de trabalho e maior concentração nas atividades.
- (D) Otimismo excessivo e insônia.
- (E) Insônia e expectativa do pior ante qualquer notícia.

### QUESTÃO 17

Em determinado grupo de pessoas, 70% não têm curso superior. O salário dos que têm curso superior é de R\$ 4.000,00 e o dos que não têm curso superior é de R\$ 1.500,00. Sendo assim, é correto afirmar que o somatório dos salários das pessoas que têm curso superior dividido pela quantidade de pessoas do grupo é:

- (A) 1500
- (B) 1200
- (C) 1000
- (D) 1400
- (E) 2250

### QUESTÃO 18

Entre os métodos mais utilizados para descrição e análise de cargos, podemos citar:

- (A) observação mista e entrevista direta.
- (B) questionário e observação indireta.
- (C) questionário e entrevista mista.
- (D) entrevista mista e observação direta.
- (E) questionário e entrevista direta.

### QUESTÃO 19

Observe a tabela de distribuição de frequência abaixo e analise as afirmativas a seguir.

| Massa (KG) | Frequência (fi) |
|------------|-----------------|
| 60 - 65    | 3               |
| 65 - 70    | 12              |
| 70 - 75    | 21              |
| 75 - 80    | 33              |
| 80 - 85    | 21              |
| 85 - 90    | 12              |
| 90 - 95    | 3               |

- I- Sua representação gráfica é uma curva simétrica.
- II- Sua representação gráfica é uma curva assimétrica positiva.
- III- Sua representação gráfica é uma curva assimétrica negativa.
- IV- A moda é igual à mediana.
- V- A média é maior que a moda.

Assinale a opção correta.

- (A) Apenas as afirmativas I e IV são verdadeiras.
- (B) Apenas as afirmativas II e IV são verdadeiras.
- (C) Apenas as afirmativas III e V são verdadeiras.
- (D) Apenas as afirmativas II e V são verdadeiras.
- (E) Apenas as afirmativas I e V são verdadeiras.

### QUESTÃO 20

Assinale a opção correta sobre a filosofia da Melhoria Contínua.

- (A) É uma técnica de mudança organizacional intensa e pontual, centrada na estrutura organizacional.
- (B) Visa à qualidade dos produtos e serviços dentro de programas de curto prazo.
- (C) Privilegia a melhoria acentuada e repentina por meio da intensiva colaboração e participação de pessoas.
- (D) Preceitua que não deve ser feita revisão contínua dos processos, a fim de não prejudicar seus *status quo*.
- (E) Deriva do Kaizen, que é uma filosofia de contínuo melhoramento de todos os empregados da organização, de maneira que realizem suas tarefas um pouco melhor a cada dia.

### QUESTÃO 21

O Sistema 5S - criado na década de 1950 por Kaoru Ishikawa (1915-1989), após a Segunda Guerra Mundial - é uma filosofia japonesa inspirada na necessidade de organizar as negociações do país após a derrota pelas forças aliadas. É uma ferramenta moderna e muito útil para empresas no seu planejamento e organização das informações e é uma ferramenta que busca promover a disciplina por meio da consciência e da responsabilidade, visando ao combate ao desperdício. Nesse sentido, assinale a opção que NÃO constitui uma etapa do Sistema 5S.

- (A) Mapeamento das forças, fraquezas, oportunidades e ameaças relativas à organização.
- (B) Organização do local de trabalho, com cada material em seu local específico, de acordo com a forma, o tamanho e a frequência com que é utilizado.
- (C) Limpeza do ambiente de trabalho para inspecionar e reconhecer o local, que deve ser feita pelo próprio funcionário da área.
- (D) Conservação da higiene e do asseio, da área de trabalho e das pessoas por meio da padronização de hábitos, normas e procedimentos.
- (E) Seguir as regras estabelecidas durante o desenvolvimento do programa, criar estímulos e sistemas de controle para a melhoria contínua.

### QUESTÃO 22

O funcionamento do indivíduo pode estar comprometido quando as funções mentais superiores sofrem interferência, dificultando ou afetando a atuação, e quando as atividades da vida diária, rotineiras, usualmente necessárias, sofrem comprometimento em algum grau. Esse diagnóstico é realizado por profissionais especializados e não pelo Administrador. Apesar disso, espera-se do Administrador, segundo Fiorelli (2014):

- (A) a percepção de que a promoção da saúde mental não compreende o combate aos transtornos mentais.
- (B) que aumente o salário e os benefícios do indivíduo, devido ao aumento do custo de vida.
- (C) a percepção de que o trabalho do psicólogo como profissional de saúde não tem importância para a Organização.
- (D) a compreensão de que promover a saúde mental não constitui estratégia para aumento da produtividade.
- (E) a aquisição de conhecimentos mínimos sobre transtornos mentais, capacitando-se para atuar na promoção da saúde mental.

### QUESTÃO 23

Sobre a Ergologia, é correto afirmar que:

- (A) é a ciência psicológica do trabalho em equipe.
- (B) estuda as profissões apenas do ponto de vista objetivo.
- (C) é destinada a obter resultados práticos em qualquer domínio da atividade humana.
- (D) estuda as profissões apenas do ponto de vista subjetivo.
- (E) se divide em ergologia do sujeito e ergologia do objeto.

### QUESTÃO 24

Segundo Chiavenato (2014), sobre a Administração Científica, iniciada por Taylor, e a Teoria Clássica da Administração, fundada por Fayol, é correto afirmar que:

- (A) ambas possuíam ênfase na tarefa realizada pelo operário.
- (B) enquanto a Administração Científica se caracterizava pela ênfase na estrutura que a organização deveria possuir para ser eficiente, a Teoria Clássica buscava a racionalização do trabalho operário.
- (C) apenas a Teoria Clássica da Administração deu um tratamento sistemático à interação entre pessoas e grupos informais dentro da Organização.
- (D) as duas escolas surgiram nos Estados Unidos e rapidamente se espalharam pela Europa, conseguindo muitos seguidores, como Gantt, Emerson e Ford.
- (E) a Administração científica buscava a eficiência pela racionalização do trabalho operário e do somatório das eficiências individuais, enquanto a Teoria Clássica da Administração partia do todo organizacional e sua estrutura para garantir a eficiência a todas as partes envolvidas.

### QUESTÃO 25

De acordo com Medeiros e Hernandez (2009), no "Manual da Secretária - Técnicas de Trabalho", um conjunto de princípios básicos que visa disciplinar e regular a conduta das pessoas, conceituar deveres e estabelecer regras no desempenho de suas atividades é definido como:

- (A) a moral.
- (B) o moral.
- (C) a ética profissional.
- (D) o pundonor.
- (E) a honra.

**QUESTÃO 26**

Sobre a influência da organização militar nas Teorias da Administração, é correto afirmar que:

- (A) a escala hierárquica é um aspecto típico da organização militar, não mais utilizado nas organizações, atualmente.
- (B) o Princípio da Reciprocidade estabelece que cada subordinado só pode ter um superior.
- (C) o Princípio da Unidade de Comando preceitua que todo soldado deve saber perfeitamente o que se espera dele e aquilo que ele deve fazer.
- (D) para o general prussiano Clausewitz, a organização requer um cuidadoso planejamento, no qual as decisões devem ser apenas intuitivas.
- (E) a organização militar dos exércitos já utilizava, na antiguidade e na Idade Média, a chamada estrutura linear.

**QUESTÃO 27**

A média aritmética de 7 números é 3,5. Se retirado um deles, a nova média aritmética passa a ser 3,2. Sendo assim, o número retirado é:

- (A) 5
- (B) 5,1
- (C) 5,2
- (D) 5,3
- (E) 5,4

**QUESTÃO 28**

Assinale a opção que apresenta vantagens do trabalho em equipe.

- (A) Interpretação mais rígida de fatos e situações.
- (B) Melhor aproveitamento das potencialidades individuais.
- (C) Menor aceitação de diferenças individuais.
- (D) Redução excessiva da supervisão.
- (E) Criação da cultura de consenso obrigatório.

**QUESTÃO 29**

A distribuição de frequência das notas finais de um curso de carreira na Marinha do Brasil é apresentada por meio da tabela a seguir:

| Notas     | Frequência (f <sub>i</sub> ) | Ponto Médio (x <sub>i</sub> ) | x <sub>i</sub> .f <sub>i</sub>            |
|-----------|------------------------------|-------------------------------|---|
| 6,5 - 7,0 | 12                           | 6,75                          | 81  |
| 7,0 - 7,5 | 26                           | 7,25                          | 188,5                                     |
| 7,5 - 8,0 | 15                           | 7,75                          | 116,25                                    |
| 8,0 - 8,5 | 13                           | 8,25                          | 107,25                                    |
| 8,5 - 9,0 | 4                            | 8,75                          | 35  |
|           |                              |                               | <b>Σx<sub>i</sub>.f<sub>i</sub> = 528</b> |

Os militares que obtiveram as notas finais maiores ou iguais à média da turma terão a oportunidade de realizar um intercâmbio no exterior com uma Marinha "amiga". Sendo assim, com base na tabela acima e utilizando aproximação de duas casas decimais, calcule a menor nota final a permitir a qualificação do militar para o intercâmbio e assinale a opção correta.

- (A) 7,54
- (B) 7,44
- (C) 7,34
- (D) 7,24
- (E) 7,14

**QUESTÃO 30**

O edital de determinado concurso público para ingresso na Marinha do Brasil traz o número de vagas em determinada área. É correto afirmar que essa informação trata de variável:

- (A) qualitativa.
- (B) qualitativa discreta.
- (C) quantitativa discreta.
- (D) qualitativa contínua.
- (E) quantitativa contínua.

### QUESTÃO 31

O gerenciamento da qualidade total é um conceito de controle que atribui às pessoas, e não somente aos gerentes e aos dirigentes, a responsabilidade pelo alcance de padrões de qualidade. Nele, está incluído o conceito de *empowerment*. Segundo Chiavenato (2014), qual opção descreve uma consequência da aplicação do *empowerment*?

- (A) Traz uma diferença significativa na melhoria dos produtos e serviços, satisfação do cliente, redução de custos e de tempo, trazendo economias para a organização e satisfação das pessoas envolvidas.
- (B) Desconhecimento dos gerentes e dirigentes das rotinas de trabalho e do tempo necessário para a execução das tarefas inerentes aos cargos.
- (C) Vadiagem sistêmica dos operários, que reduzem a produção a cerca de um terço do que seria o normal, por considerarem que os salários se tornam incompatíveis com o aumento de responsabilidade no alcance de padrões de qualidade.
- (D) Gera a sensação de estabilidade, pois, apesar de as pessoas envolvidas não ganharem reconhecimento, há um acordo tácito baseado na segurança e na permanência no emprego.
- (E) Os funcionários param de buscar espaço e oportunidades na organização para demonstrar suas aptidões, capacidade profissional e reconhecimento, pois as novas responsabilidades não satisfazem suas aspirações e necessidades.

### QUESTÃO 32

A gestão de estoques constitui uma série de ações que permitem ao administrador verificar se os estoques estão sendo bem utilizados, bem localizados, bem manuseados e bem controlados. Dentro desse tema, o Giro de Estoques é:

- (A) a medida de quantas vezes, por unidade de tempo, o estoque se renovou ou girou.
- (B) o indicador de quão eficaz foi o estoque para atender às solicitações do usuário.
- (C) quando se contam, permanentemente, os itens em estoque.
- (D) a porcentagem de itens corretos, tanto em quantidade quanto em valor.
- (E) a tentativa constante dos gerentes de reduzir os estoques.

### QUESTÃO 33

Na Psicologia Aplicada à Administração, o conceito que reúne conhecimentos relativos ao homem e necessários à concepção de instrumentos, máquinas e dispositivos que possam ser utilizados com o máximo de conforto, segurança e eficiência ao trabalhador, denomina-se:

- (A) Ergonomia.
- (B) Profissiologia.
- (C) Orientação profissional.
- (D) Seleção profissional.
- (E) Psicotécnica.

### QUESTÃO 34

O autoconhecimento, a administração das emoções, a automotivação, a empatia e a arte de se relacionar são as chaves para o desenvolvimento:

- (A) do trabalho em equipe.
- (B) da liderança.
- (C) da inteligência emocional.
- (D) da cultura organizacional.
- (E) da ética.

### QUESTÃO 35

Quando o projeto e o desenho do cargo são realizados à revelia da área de Recursos Humanos, é preciso descrever e analisar os cargos para conhecer seu conteúdo e suas especificações, a fim de administrar os recursos humanos neles aplicados. Sobre a descrição e análise de cargos, é correto afirmar que:

- (A) a descrição de cargos especifica os requisitos que esses cargos impõem ao seu ocupante.
- (B) a descrição de cargos está relacionada com seus aspectos extrínsecos (exigências), ao passo que a análise está relacionada com seus aspectos intrínsecos (detalhamento).
- (C) enquanto a descrição de cargos se preocupa com o conteúdo do cargo, a análise estuda e determina todos os requisitos qualificativos, responsabilidades envolvidas e condições exigidas pelo cargo.
- (D) a análise de cargos é um processo que consiste em enumerar as tarefas ou atribuições que compõem um cargo e que o tornam distinto dos demais cargos da organização.
- (E) a análise de cargos é a composição de todas as atividades desempenhadas por um indivíduo, que ocupa um lugar formal no organograma.



### QUESTÃO 36

Quando a organização e a utilização da documentação têm por finalidade auxiliar e assessorar a Administração Pública, atual e futura, pressupondo a coleta e a classificação de documentos, como Leis, Leis Complementares, Decretos, Tratados, Convênios, Convenções, Portarias, Resoluções e demais atos normativos próprios da Administração Federal, Estadual ou Municipal, essa documentação é de natureza:

- (A) comercial.
- (B) científica.
- (C) pública.
- (D) oficial.
- (E) parlamentar.

### QUESTÃO 37

Segundo Chiavenato (2009), treinamento é:

- (A) simplesmente uma despesa para a organização, que não deve ser encarado, portanto, como um investimento.
- (B) um processo educacional focado no curto prazo e aplicado de maneira sistemática e organizada.
- (C) o processo educacional que prepara a pessoa nos campos social, religioso, cultural, político e profissional, para ocupar um cargo na organização.
- (D) a educação que prepara a pessoa para uma profissão em um determinado mercado de trabalho.
- (E) o preparo da pessoa para exercer a função de *staff* dentro de uma organização.

### QUESTÃO 38

Sistema de equipamento é a maneira como os documentos são colocados no móvel arquivador. Assinale a opção que apresenta uma vantagem do sistema de equipamento do tipo horizontal.

- (A) Ocupa pouco espaço.
- (B) Custo mais baixo.
- (C) A consulta exige o deslocamento de outros documentos.
- (D) As possibilidades de perda de documentos são bastante reduzidas.
- (E) Há necessidade de retirar todos os documentos para arquivar ou retirar um documento.

### QUESTÃO 39

Segundo Mazulo e Liendo (2010), uma técnica específica que inclui a relação das atividades e o controle do seu andamento ou os materiais necessários para a execução de determinada tarefa é denominada:

- (A) *check-up*.
- (B) *check-in*.
- (C) *check-out*.
- (D) *checklist*.
- (E) *follow-up*.

### QUESTÃO 40

Segundo Medeiros e Hernandez (2009), a importância dos arquivos cresceu à medida que se desenvolveram os conceitos sociais, econômicos e culturais da humanidade. Nesse contexto, a principal finalidade das referências cruzadas é:

- (A) informar as relações de parentesco entre servidores referenciados nos arquivos.
- (B) melhorar a organização do arquivo.
- (C) informar a quem for consultar o arquivo que determinado assunto ou nome está arquivado em tal pasta.
- (D) tornar mais célere o processo de procura de informações no arquivo.
- (E) informar a autoria dos documentos arquivados.

### QUESTÃO 41

Assinale a opção que apresenta, quanto à distribuição de frequência, uma tabela primitiva e uma tabela em rol, respectivamente.

- (A) {4, 1, 5, 6, 3} e {1,2,5,7,3}.
- (B) {2, 5, 3, 7, 9, 10} e {20, 16, 15, 13, 08}.
- (C) {15,13,10,9,3} e {5,7,9,11,15}.
- (D) {2,6,8,10,14} e {16,12,7,5,1}.
- (E) {5,4,7,9,10} e {13,11,9,8,10}.

### QUESTÃO 42

Qual opção apresenta um poder que NÃO é inserido no contexto dos poderes administrativos, os quais são característicos do Executivo e se prestam para o desempenho de suas atribuições próprias?

- (A) hierárquico.
- (B) político.
- (C) disciplinar.
- (D) regulamentar.
- (E) de polícia.

### QUESTÃO 43

Analise as afirmativas abaixo sobre situações que implicam prisão administrativa e assinale a opção correta.

- I- Prisão do estrangeiro ordenada pelo Ministro da Justiça, nos procedimentos de deportação e expulsão.
- II- Prisão administrativa comum, que pode ser decretada, até pelo prazo de três meses, contra remissos ou omissos em devolver dinheiro público apropriado ou desviado indevidamente.
- III- Prisão civil do devedor de alimentos.
- IV- Prisão do falido que faltar com seus deveres.
- V- Prisão do depositário infiel, qualquer que seja a modalidade do depósito.

- (A) Apenas as afirmativas I e III são verdadeiras.
- (B) Apenas as afirmativas II e IV são verdadeiras.
- (C) Apenas as afirmativas III e V são verdadeiras.
- (D) Apenas as afirmativas I e II são verdadeiras.
- (E) Apenas as afirmativas IV e V são verdadeiras.

### QUESTÃO 44

Qual opção apresenta aspectos que fundamentam a Organização Racional do Trabalho (ORT)?

- (A) Análise do trabalho e do estudo de tempos e movimentos e Desenho de cargos e tarefas.
- (B) Estudo da fadiga humana e Rotina de manutenção.
- (C) Somatório de eficiências individuais e Desenho de cargos e tarefas.
- (D) Condições ambientais de trabalho e Administração participativa.
- (E) Rotina de manutenção e Padronização.

### QUESTÃO 45

Se mal conduzido, indevidamente utilizado e aplicado a situações inadequadas, o trabalho em equipe pode se revelar contraproducente. Sendo assim, assinale a opção que NÃO apresenta um dos possíveis aspectos negativos do trabalho em equipe.

- (A) Inibição do exercício da perícia.
- (B) Sentimento de identidade excessivo.
- (C) Comprometimento de profissionalismo.
- (D) Menor chance de sucesso para ações complexas.
- (E) Redução da ousadia em tomadas de decisão.

### QUESTÃO 46

De acordo com a Lei nº 7.377, de 30 de setembro de 1985, assinale a opção que apresenta apenas atribuições do Técnico em Secretariado.

- (A) Organização e manutenção dos arquivos de secretaria.
- (B) Assistência e assessoramento direto a executivos.
- (C) Registro e distribuição de expedientes e outras tarefas correlatas.
- (D) Interpretação e sintetização de textos e documentos.
- (E) Planejamento, organização e direção dos serviços de secretaria.

### QUESTÃO 47

Leia o texto abaixo.

"Meu chefe tinha problemas particulares e se irritava, pois não conseguia resolvê-los e não sabia separá-los do ambiente profissional. Isso passou a refletir em mim. Ele me humilhava e fazia grosserias. Como eu preciso trabalhar, fui obrigada a ficar calada".

Esse depoimento relata uma causa de estresse no ambiente de trabalho: o assédio moral. Entre os fatores causadores de estresse, segundo Fiorelli (2014), o assédio moral é considerado um fator relacionado:

- (A) ao exercício da autoridade.
- (B) às tarefas.
- (C) às relações interpessoais.
- (D) às normas.
- (E) aos processos.

### QUESTÃO 48

O Decreto 70.274, de 9 de março de 1972 trata sobre a ordem geral de precedência, estipulando que a precedência entre os Ministros de Estado, ainda que interinos, é determinada:

- (A) pelo tempo de exercício na função de cada Ministro.
- (B) pela idade, do mais velho para o mais novo.
- (C) pelo poder discricionário de cada cerimonial.
- (D) pela importância política atribuída pelo Chefe do Executivo Federal.
- (E) pelo critério histórico de criação do respectivo Ministério.

#### QUESTÃO 49

A verificação, em certo espaço de tempo, do consumo, em valor monetário ou quantidade, dos itens de estoque, para que eles possam ser classificados em ordem decrescente de importância, é chamada de:

- (A) cobertura de estoques.
- (B) Primeiro que Entra, Primeiro que Sai (PEPS).
- (C) Último que Entra, Primeiro que Sai (UEPS).
- (D) redução de estoques.
- (E) análise ABC.

#### QUESTÃO 50

As Forças Armadas, constituídas pela Marinha, pelo Exército e pela Aeronáutica, são instituições nacionais permanentes e regulares, organizadas com base na hierarquia e na disciplina. Nesse contexto, é correto afirmar que:

- (A) exerce a autoridade suprema sobre as Forças Armadas o Ministro de Estado da Defesa.
- (B) caberá habeas-corpus em relação a punições disciplinares militares.
- (C) ao militar são permitidas a sindicalização e a greve.
- (D) os eclesiásticos ficam isentos do serviço militar obrigatório em tempo de guerra.
- (E) o militar, enquanto em serviço ativo, não pode estar filiado a partidos políticos.





# RASCUNHO PARA REDAÇÃO

TÍTULO:

|    |  |
|----|--|
| 1  |  |
| 2  |  |
| 3  |  |
| 4  |  |
| 5  |  |
| 6  |  |
| 7  |  |
| 8  |  |
| 9  |  |
| 10 |  |
| 11 |  |
| 12 |  |
| 13 |  |
| 14 |  |
| 15 |  |
| 16 |  |
| 17 |  |
| 18 |  |
| 19 |  |
| 20 |  |
| 21 |  |
| 22 |  |
| 23 |  |
| 24 |  |
| 25 |  |
| 26 |  |
| 27 |  |
| 28 |  |
| 29 |  |
| 30 |  |

**INSTRUÇÕES GERAIS AO CANDIDATO**

- 1 - Verifique se a prova recebida e a folha de respostas são da mesma cor (consta no rodapé de cada folha a cor correspondente) e se não faltam questões ou páginas. Escreva e assinhe corretamente seu nome, coloque seu número de inscrição e o dígito verificador (DV) apenas nos locais indicados;
- 2 - O tempo para a realização da prova será de **4 (quatro) horas**, incluindo o tempo necessário à redação e à marcação das respostas na folha de respostas, e não será prorrogado;
- 3 - Só inicie a prova após ser autorizado pelo Fiscal, interrompendo sua execução quando determinado;
- 4 - A redação deverá ser uma dissertação com ideias coerentes, claras e objetivas escritas em língua portuguesa e em letra cursiva. Deverá ter, no mínimo, 20 linhas contínuas, considerando o recuo dos parágrafos, e, no máximo, 30 linhas;
- 5 - Iniciada a prova, não haverá mais esclarecimentos. O candidato somente poderá deixar seu lugar, devidamente autorizado pelo Supervisor/Fiscal, para se retirar definitivamente do recinto de prova ou, nos casos abaixo especificados, devidamente acompanhado por militar designado para esse fim:
  - atendimento médico por pessoal designado pela MB;
  - fazer uso de banheiro; e
  - casos de força maior, comprovados pela supervisão do certame, sem que aconteça saída da área circunscrita para a realização da prova.
 Em nenhum dos casos haverá prorrogação do tempo destinado à realização da prova, em caso de retirada definitiva do recinto de prova, esta será corrigida até onde foi solucionada;
- 6 - Use caneta esferográfica preta ou azul para preencher a folha de respostas;
- 7 - Confira nas folhas de questões as respostas que você assinalou como corretas antes de marcá-las na folha de respostas. Cuidado para não marcar duas opções para uma mesma questão na folha de respostas (a questão será perdida);
- 8 - Para rascunho, use os espaços disponíveis nas folhas de questões, mas só serão corrigidas as respostas marcadas na folha de respostas;
- 9 - O tempo mínimo de permanência dos candidatos no recinto de aplicação de provas é de **2 (duas) horas**.
- 10 - Será eliminado sumariamente do processo seletivo/concurso e suas provas não serão levadas em consideração, o candidato que:
  - a) der ou receber auxílio para a execução da Prova escrita objetiva de conhecimentos profissionais e da Redação;
  - b) utilizar-se de qualquer material não autorizado;
  - c) desrespeitar qualquer prescrição relativa à execução da Prova e da Redação;
  - d) escrever o nome ou introduzir marcas identificadoras noutro lugar que não o determinado para esse fim;
  - e) cometer ato grave de indisciplina; e
  - f) comparecer ao local de realização da Prova escrita objetiva de conhecimentos profissionais e da Redação após o horário previsto para o fechamento dos portões.
- 11 - Instruções para o preenchimento da folha de respostas:
  - a) use caneta esferográfica azul ou preta;
  - b) escreva seu nome em letra de forma no local indicado;
  - c) assinhe seu nome no local indicado;
  - d) no campo inscrição DV, escreva seu número de inscrição nos retângulos, da esquerda para a direita, um dígito em cada retângulo. Escreva o dígito correspondente ao DV no último retângulo. Após, cubra todo o círculo correspondente a cada número. Não amasse, dobre ou rasgue a folha de respostas, sob pena de ser rejeitada pelo equipamento de leitura ótica que a corrigirá; e
  - e) só será permitida a troca de folha de respostas até o início da prova, por motivo de erro no preenchimento nos campos nome, assinatura e número de inscrição, sendo de inteira responsabilidade do candidato qualquer erro ou rasura na referida folha de respostas, após o início da prova.
- 12 - Procure preencher a folha com atenção de acordo com o exemplo abaixo:

Nome: **ROBERTO SILVA**

Assinatura: **Roberto Silva**

**Instruções de Preenchimento**

- Não rasure esta folha.
- Não rabisque nas áreas de respostas.
- Faça marcas sólidas nos círculos.
- Não use canetas que borrem o papel.

ERRADO: CORRETO:

**PREENCHIMENTO DO CANDIDATO**

INSCRIÇÃO: 5 7 0 2 0 7

DV: 0

P: 2 G: 4

01 (A) (B) (C) (D) (E)

02 (A) (B) (C) (D) (E)

03 (A) (B) (C) (D) (E)

04 (A) (B) (C) (D) (E)

05 (A) (B) (C) (D) (E)

06 (A) (B) (C) (D) (E)

07 (A) (B) (C) (D) (E)

08 (A) (B) (C) (D) (E)

09 (A) (B) (C) (D) (E)

10 (A) (B) (C) (D) (E)

11 (A) (B) (C) (D) (E)

12 (A) (B) (C) (D) (E)

13 (A) (B) (C) (D) (E)

14 (A) (B) (C) (D) (E)

15 (A) (B) (C) (D) (E)

16 (A) (B) (C) (D) (E)

17 (A) (B) (C) (D) (E)

18 (A) (B) (C) (D) (E)

19 (A) (B) (C) (D) (E)

20 (A) (B) (C) (D) (E)

21 (A) (B) (C) (D) (E)

22 (A) (B) (C) (D) (E)

23 (A) (B) (C) (D) (E)

24 (A) (B) (C) (D) (E)

25 (A) (B) (C) (D) (E)

26 (A) (B) (C) (D) (E)

27 (A) (B) (C) (D) (E)

28 (A) (B) (C) (D) (E)

29 (A) (B) (C) (D) (E)

30 (A) (B) (C) (D) (E)

31 (A) (B) (C) (D) (E)

32 (A) (B) (C) (D) (E)

33 (A) (B) (C) (D) (E)

34 (A) (B) (C) (D) (E)

35 (A) (B) (C) (D) (E)

36 (A) (B) (C) (D) (E)

37 (A) (B) (C) (D) (E)

38 (A) (B) (C) (D) (E)

39 (A) (B) (C) (D) (E)

40 (A) (B) (C) (D) (E)

41 (A) (B) (C) (D) (E)

42 (A) (B) (C) (D) (E)

43 (A) (B) (C) (D) (E)

44 (A) (B) (C) (D) (E)

45 (A) (B) (C) (D) (E)

46 (A) (B) (C) (D) (E)

47 (A) (B) (C) (D) (E)

48 (A) (B) (C) (D) (E)

49 (A) (B) (C) (D) (E)

50 (A) (B) (C) (D) (E)

**T  
A  
R  
J  
A**

- 13 - Não será permitido levar a prova após sua realização. O candidato está autorizado a transcrever suas respostas, dentro do horário destinado à solução da prova, utilizando o modelo impresso no fim destas instruções, para posterior conferência com o gabarito que será divulgado. É proibida a utilização de qualquer outro tipo de papel para anotação do gabarito.

| ANOTE SEU GABARITO |    |    |    |    |    |    |    |    |    | PROVA DE COR _____ |    |    |    |    |    |    |    |    |    |    |    |    |    |    |
|--------------------|----|----|----|----|----|----|----|----|----|--------------------|----|----|----|----|----|----|----|----|----|----|----|----|----|----|
| 1                  | 2  | 3  | 4  | 5  | 6  | 7  | 8  | 9  | 10 | 11                 | 12 | 13 | 14 | 15 | 16 | 17 | 18 | 19 | 20 | 21 | 22 | 23 | 24 | 25 |
| 26                 | 27 | 28 | 29 | 30 | 31 | 32 | 33 | 34 | 35 | 36                 | 37 | 38 | 39 | 40 | 41 | 42 | 43 | 44 | 45 | 46 | 47 | 48 | 49 | 50 |