

MARINHA DO BRASIL
DIRETORIA DE ENSINO DA MARINHA

***CONCURSO PÚBLICO DE ADMISSÃO AO COLÉGIO
NAVAL CPACN/2020***

**NÃO ESTÁ AUTORIZADA A UTILIZAÇÃO DE
MATERIAL EXTRA**

**2º Dia – Prova de Português, Estudos Sociais e
Ciências**

Texto referente às questões de 01 a 16.

Texto I

Precisamos falar sobre fake news

Minha mãe tem 74 anos e, como milhões de pessoas no mundo, faz uso frequente do celular. É com ele que, conversando por voz ou por vídeo, diariamente, vence a distância e a saudade dos netos e netas.

Mas, para ela, assim como para milhares e milhares de pessoas, o celular pode ser também uma fonte de engano. De vez em quando, por acreditar no que chega por meio de amigos no seu WhatsApp, me envia uma ou outra mensagem contendo uma fake news. A última foi sobre um suposto problema com a vacina da gripe que, por um momento, diferente de anos anteriores, a fez desistir de se vacinar.

Eu e minha mãe, como boa parte dos brasileiros, não nascemos na era digital. Nesta sociedade somos os chamados migrantes e, como tais, a tecnologia nos gera um certo estranhamento (e até constrangimento), embora nos fascine e facilite a vida.

Sejamos sinceros. Nada nem ninguém nos preparou para essas mudanças que revolucionaram a comunicação. Pior: é difícil destrinchar o que é verdade em tempo de fake news.

Um dos maiores estudos sobre a disseminação de notícias falsas na internet, publicado ano passado na revista "Science", foi realizado pelo Instituto de Tecnologia de Massachusetts (MIT, na sigla em inglês), dos Estados Unidos, e concluiu que as notícias falsas se espalham 70% mais rápido que as verdadeiras e alcançam muito mais gente.

Isso porque as fake news se valem de textos alarmistas, polêmicos, sensacionalistas, com destaque para notícias atreladas a temas de saúde, seguidas de informações mentirosas sobre tudo. Até pouco tempo atrás, a imprensa era a detentora do que chamamos de produção de notícias. E os fatos obedeciam a critérios de apuração e checagem.

O problema é que hoje mantemos essa mesma crença, quase que religiosa, junto a mensagens das quais não identificamos sequer a origem, boa parte delas disseminada em redes sociais. Confia-se a ponto de compartilhar, sem questionar.

O impacto disso é preocupante. Partindo de pesquisas que mostram que notícias e seus enquadramentos influenciam opiniões e constroem leituras da realidade, a disseminação das notícias falsas tem criado versões alternativas do mundo, da História, das Ciências "ao gosto do cliente", como dizem por aí.

Os problemas gerados estão em todos os campos. No âmbito familiar, por exemplo, vai de pais que deixam de vacinar seus filhos a ponto de criar um grave problema de saúde pública de impacto mundial. E passa por jovens vítimas de violência virtual e física.

No mundo corporativo, estabelecimentos comerciais fecham portas, profissionais perdem suas reputações e produtos são desacreditados como resultado de uma foto descontextualizada, uma imagem alterada ou uma legenda falsa.

A democracia também se fragiliza. O processo democrático corre o risco de ter sua força e credibilidade

afetadas por boatos. Não há um estudo capaz de mensurar os danos causados, mas iniciativas fragmentadas já sinalizam que ela está em risco.

Estamos em um novo momento cultural e social, que deve ser entendido para encontrarmos um caminho seguro de convivência com as novas formas e ferramentas de comunicação.

No Congresso Nacional, tramitam várias iniciativas nesse sentido, que precisam ser amplamente debatidas, com a participação de especialistas e representantes da sociedade civil.

O problema das fake news certamente passa pelo domínio das novas tecnologias, com instrumentos de combate ao crime, mas, também, pela pedagogia do esclarecimento.

O que posso afirmar, é que, embora não saibamos ainda o antídoto que usaremos contra a disseminação de notícias falsas em escala industrial, não passa pela cabeça de ninguém aceitar a utilização de qualquer tipo de controle que não seja democrático.

D.A., O Globo, em 10 de julho de 2019.

QUESTÃO 1

No fragmento "[...] contra a disseminação de notícias falsas em escala industrial, não passa pela cabeça de ninguém aceitar a utilização de qualquer tipo de controle que não seja democrático." (15º§), o vocábulo em destaque tem a mesma classificação morfológica que em:

- (A) "[...] hoje mantemos essa mesma crença, quase que religiosa, junto a mensagens das quais não identificamos sequer a origem, [...]" (7º§)
- (B) "Não há um estudo capaz de mensurar os danos causados, mas iniciativas fragmentadas já sinalizam que ela está em risco". (11º§)
- (C) "Nada nem ninguém nos preparou para essas mudanças que revolucionaram a comunicação." (4º§)
- (D) "[...] dos Estados Unidos, e concluiu que as notícias falsas se espalham 70% mais rápido que as verdadeiras e alcançam muito mais gente." (5º§)
- (E) "O problema é que hoje mantemos essa mesma crença, quase que religiosa, junto a mensagens das quais não identificamos sequer a origem, [...]" (7º§)

QUESTÃO 2

Em "Ninguém nos preparou para essas mudanças que revolucionaram a comunicação.", o pronome relativo exerce a mesma função sintática que o destacado em:

- (A) As informações diárias que nós recebemos pelos celulares podem ser falsas e mentirosas.
- (B) O jornalista de quem peguei as últimas informações descartou a possibilidade de fakenews.
- (C) Todos esses são os jornalistas por quem as notícias sensacionalistas foram amplamente analisadas.
- (D) O processo democrático a que somos favoráveis corre o risco de ser afetado pelos boatos.
- (E) Conhecemos o jornalista que defenderá o problema nas redes sociais em relação às notícias sensacionalistas.

QUESTÃO 3

Assinale a opção na qual o antônimo do vocábulo em destaque está correto, observando-se o contexto.

- (A) "[...] que deve ser entendido para encontrarmos um caminho seguro de convivência com as novas formas e ferramentas de comunicação." (12º§) (amizade)
- (B) "No Congresso Nacional, tramitam várias iniciativas nesse sentido, que precisam ser amplamente debatidas, [...]" (13º§) (surtem)
- (C) "Pior: é difícil destrinchar o que é verdade em tempo de fake news." (4º§) (agrupar)
- (D) "Não há um estudo capaz de mensurar os danos causados, mas iniciativas fragmentadas já sinalizam que ela está em risco." (11º§) (remediar)
- (E) "Isso porque as fake news se valem de textos alarmistas, polêmicos, sensacionalistas, com destaque para notícias atreladas a temas de saúde, [...]" (6ª§) (desconexas)

QUESTÃO 4

Em "Nada nem ninguém nos preparou para essas mudanças que revolucionaram a comunicação. Pior: é difícil destrinchar o que é verdade em tempo de fake news." (4º§), infere-se que o autor:

- (A) sente-se à vontade para acreditar nas fake news, já que não foi orientado para reconhecê-las e é migrante digital.
- (B) admite ter dificuldades, assim como a maioria das pessoas, em identificar o que é realidade e o que é pura ficção digital.
- (C) julga-se culpado por também acreditar nas fake news e por divulgá-las, como no episódio da vacina da gripe.
- (D) reconhece que é preciso atenção para a dificuldade de discernir o que é fato e o que é fake news.
- (E) permite-se disseminar as fake news, visto que não foi, como a maioria da população, preparado para identificá-las.

QUESTÃO 5

No 6º§, o autor diz que "Até pouco tempo atrás, a imprensa era a detentora do que chamamos de produção de notícias. E os fatos obedeciam a critérios de apuração e checagem." Tal afirmação é usada para:

- (A) justificar por que as fake news geram certo estranhamento, embora facilitem a vida dos usuários de internet.
- (B) explicitar a substituição legalizada das fake news em lugar dos textos da imprensa tradicional, usados no passado.
- (C) diagnosticar por que muitas pessoas confiam nas fake news, a ponto de compartilhar tudo o que leem na internet.
- (D) culpabilizar a imprensa por não ter assessorado os autores das fake news a não disseminarem boatos.
- (E) acalmar o leitor não preparado para a linguagem que compartilha notícias falsas, criando certo constrangimento.

QUESTÃO 6

Em "Um dos maiores estudos sobre a disseminação de notícias falsas na internet, publicado no ano passado na revista 'Science', foi realizado pelo Instituto de Tecnologia de Massachusetts [...]". (5º§), os termos destacados exercem, respectivamente, a função sintática de:

- (A) adjunto adverbial e agente da passiva.
- (B) objeto indireto e complemento nominal.
- (C) complemento nominal e objeto indireto.
- (D) adjunto adverbial e predicativo do objeto.
- (E) predicativo do sujeito e agente da passiva.

QUESTÃO 7

Em "Nesta sociedade somos os chamados migrantes e, como tais, a tecnologia nos gera um certo estranhamento (e até constrangimento), embora nos fascine e facilite a vida." (3º§), o texto entre parênteses indica uma:

- (A) ideia irônica que passa pela cabeça do autor no momento em que ele escrevia.
- (B) informação acessória, podendo ser retirada sem prejuízo de entendimento.
- (C) questão de estilo pessoal, bastante característica nos textos jornalísticos atuais.
- (D) informação bastante relevante, a qual não pode passar despercebida pelo leitor.
- (E) confissão feita ao leitor, fazendo-o enxergar, claramente, os sentimentos do autor.

QUESTÃO 8

Leia o trecho a seguir.

"De vez em quando, por acreditar no que chega por meio de amigos no seu WhatsApp, me envia uma ou outra mensagem contendo uma fake news." (2º §)

Em que opção a reescritura do trecho acima está correta, considerando a manutenção dos sentidos e o uso da modalidade padrão?

- (A) Às vezes, para acreditar no que chega através de amigos no seu WhatsApp, me traz uma ou outra mensagem contendo uma fake news.
- (B) Uma vez por dia, para acreditar no que chega por culpa de amigos no seu WhatsApp, me encaminha uma ou outra mensagem contendo uma fake news.
- (C) Raramente, ao acreditar no que chega por causa de amigos no seu WhatsApp, destina-me uma ou outra mensagem contendo uma fake news.
- (D) Dia sim, dia não, como acredita no que chega através de amigos no seu WhatsApp, me destina uma ou outra mensagem contendo uma fake news.
- (E) Vez por outra, como acredita no que chega através de amigos no seu WhatsApp, encaminha-me uma ou outra mensagem contendo uma fake news.

QUESTÃO 9

Em "Até pouco tempo atrás, a imprensa era a detentora do que chamamos de produção de notícias. E os fatos obedeciam a critérios de apuração e checagem." (6º§), a forma verbal destacada indica:

- (A) ação na atualidade, que é incerta ou duvidosa, e que pode se prolongar.
- (B) ação ocorrida no passado, a qual não foi completamente terminada.
- (C) processo iniciado no passado e que não se prolonga até o momento atual.
- (D) processo iniciado no passado e que pode se prolongar até o momento atual.
- (E) ação ocorrida no passado, a qual foi completamente terminada.

QUESTÃO 10

Sobre as ideias expressas no texto, é correto afirmar que:

- (A) o poder de persuasão das fake news é maior em populações com menor escolaridade e com idade avançada.
- (B) as fake news alcançam pessoas com mais estudos, uma vez que estão comumente ligadas ao viés político.
- (C) as fake news espalham-se rapidamente graças ao poder de compartilhamento das redes sociais.
- (D) o conceito de fake news vem de séculos passados, e a História não apresenta uma data oficial de sua origem.
- (E) o conteúdo distribuído e compartilhado em redes através das fake news possui sempre segundas intenções.

QUESTÃO 11

Em "Confia-se a ponto de compartilhar, sem questionar." (7º§), infere-se que:

- (A) a falta de entendimento básico faz com que as pessoas apostem na veracidade de notícias fantasiosas.
- (B) o compartilhamento de notícias falsas ocorre apenas quando a informação agrada o indivíduo.
- (C) as informações falsas e mentirosas apelam, diretamente, para a parte emocional do leitor / espectador.
- (D) o indivíduo passa a excluir as possibilidades de crítica e análise para confiar cegamente na informação recebida.
- (E) a democratização da internet faz com que as redes sociais sejam as únicas fontes de propagação de notícias.

QUESTÃO 12

No que se refere às normas da concordância verbal, observe as proposições.

- I- Contra a disseminação de notícias falsas, tramitam, no Congresso Nacional, inúmeras iniciativas amplamente debatidas.
- II- Nem o Congresso nem a justiça mensura os danos causados pelos boatos mentirosos e enganadores ao mundo corporativo.
- III- Durante muito tempo, acreditou-se, sem questionar, nos meios de comunicação de massa, principalmente, nos jornais impressos.
- IV- Hoje em dia, eu estou bem certo de que somos nós que devemos coibir a disseminação de notícias falsas em escala industrial.

Está correto o que se afirma apenas em:

- (A) I e II.
- (B) II e III.
- (C) I, III e IV.
- (D) III e IV.
- (E) II, III e IV.

QUESTÃO 13

Assinale a opção em que o acento indicativo de crase foi corretamente empregado.

- (A) As novas tecnologias têm gerado muito estranhamento à pessoas que não nasceram na era digital.
- (B) As notícias falsas começam à chegar rapidamente através da internet, do WhatsApp e das redes sociais.
- (C) O problema das fake news é um assunto sério e alarmante relativo à toda a sociedade contemporânea.
- (D) Em relação as notícias falsas, devemos procurar iniciativas que nos levem à uma solução imediata.
- (E) Textos alarmistas e sensacionalistas ganham destaque à medida que vão sendo compartilhados.

QUESTÃO 14

Em qual opção a colocação do pronome oblíquo NÃO está de acordo com a modalidade padrão da língua?

- (A) Já me enviaram uma ou outra mensagem contendo notícias falsas ou mentirosas.
- (B) Se o mundo corporativo despreocupar-se com as fake news, fechará as portas para o mercado.
- (C) Confia-se nas mensagens a ponto de compartilhá-las, sem questionar suas origens.
- (D) Atualmente, convivemos com uma tecnologia que nos fascina e facilita muito a vida.
- (E) Nada nem ninguém nos preparou para as mudanças tecnológicas que vivemos hoje.

QUESTÃO 15

Assinale a opção em que a oração destacada estabelece o mesmo tipo de relação de sentido existente na seguinte passagem do texto "[...] a disseminação das notícias falsas tem criado versões alternativas do mundo, da História, das Ciências 'ao gosto do cliente', como dizem por aí."(8º§)

- (A) Como existem muitas fake news, a revista "Science" fez um estudo sobre esse assunto.
- (B) Tanto para o autor como para milhares de pessoas no mundo, o celular pode ser uma fonte de engano.
- (C) No mundo atual, as notícias falsas e mentirosas se espalham como um vírus no corpo humano.
- (D) Como afirmam os estudos sobre a disseminação de notícias falsas, estamos em um novo momento cultural e social.
- (E) Como desconhecia a origem das notícias recebidas pelo WhatsApp, decidiu não repassar a mensagem.

QUESTÃO 16

Com o fragmento "O processo democrático corre o risco de ter sua força e credibilidade afetadas por boatos. Não há um estudo capaz de mensurar os danos causados, mas iniciativas fragmentadas já sinalizam que ela está em risco." (11º§), infere-se que:

- (A) as fake news são ameaça à credibilidade do processo democrático porque não há estudo capaz de sinalizar que ela está em risco.
- (B) boatos oriundos das fake news podem pôr em risco a credibilidade e a força do processo democrático.
- (C) fake news e democracia não têm estudo capaz de mensurar os danos causados pela primeira sobre a segunda.
- (D) estudos fragmentados sinalizam que as fake news estão sob ameaça dentro do processo democrático mundial.
- (E) não há estudo, no processo democrático, capaz de mensurar as iniciativas fragmentadas das fake news em sua credibilidade.

Texto II



QUESTÃO 17

Está de acordo com a norma padrão da língua a concordância do termo destacado no seguinte enunciado do texto II: "Eu tenho muitos livros." Em que opção tal fato também ocorre?

- (A) A autora ficou meia preocupada com as críticas a seu novo livro.
- (B) Nos dias atuais, há bastante pessoas que admiram os novos escritores.
- (C) Uma boa leitura é necessário para passar o tempo rapidamente.
- (D) O autor enviou os próximos capítulos do livro anexos ao contrato.
- (E) A escritora mesmo participou da apresentação comentada de seu livro.

QUESTÃO 18

Assinale a opção que expressa a mesma ideia presente no texto II.

- (A) Quem gosta de ler não morre só. (Ariano Suassuna)
- (B) Creio que uma forma de felicidade é a leitura. (Jorge L. Borges)
- (C) Ler é viver mil vidas diferentes em uma única existência. (André Segalla)
- (D) Uma boa leitura dispensa com vantagem a companhia de pessoas frívolas. (Marquês de Maricá)
- (E) Ler é como não haver morrido. (Carlos Skliar)

QUESTÃO 19

Assinale a opção na qual a regência do verbo em destaque está de acordo com a modalidade padrão.

- (A) Os criadores das fake news, em todo o mundo, não obedecem nenhuma regra que prime pela ética e pelo respeito aos cidadãos.
- (B) Notícias, sejam elas de que natureza forem, tornam-se importantes e necessárias apenas quando servem o bem comum.
- (C) Todos aspiramos a um mundo no qual a verdade, a transparência e o respeito estejam a serviço da humanidade.
- (D) Pessoas que não pesquisam a origem das notícias pagam a altos preços quando acreditam e divulgam fake news.
- (E) Não esqueça de conferir se as notícias que serão postadas em suas mídias contemplarão a informação relevante e digna.

QUESTÃO 20

Assinale a opção na qual o substantivo destacado tem plural metafônico.

- (A) Você providenciou os trocós que lhe pedimos, Gabriel?
- (B) A costureira esqueceu no táxi os bolsos de todos os jalecos.
- (C) Quantos polvos devemos comprar para fazer a caldeirada?
- (D) Merecidamente, seus sogros estão de férias em Recife, não é?
- (E) Pelo que eu soube, alguns almoços ainda não foram entregues.

QUESTÃO 21

O processo de industrialização intensificou e acelerou as mudanças na organização espacial do mundo e do Brasil. [...] Se, no contexto interno, as condições favoreciam a industrialização, o mesmo ocorria no plano internacional.

Martini, Alice de. Geografia Ação e Transformação. 1. Ed. São Paulo: Escala Educacional, 2016, pg. 141-144.

A industrialização brasileira tomou corpo a partir dos anos 1930. Nesse sentido, assinale a opção correta sobre o processo de industrialização brasileiro.

- (A) Antes dos anos 1930 não houve condições para se iniciar a industrialização nacional, especialmente pelas imposições da conjuntura internacional. A Primeira Guerra Mundial (1914-1918) e a quebra da Bolsa de Nova Iorque (1929) impossibilitaram a produção de qualquer tipo de manufatura dentro do país.
- (B) A utilização do termo "substituição de importações" relaciona-se ao fato de o crescimento industrial brasileiro subordinar-se às conjunturas internacionais, ou seja, às relações externas, às duas grandes guerras mundiais, às oscilações dos mercados de capitais externos e às taxas de juros internacionais.
- (C) Somente a partir do primeiro governo de Getúlio Vargas (1930-1945), o processo industrial nacional se consolidou. Na tentativa de impulsionar a economia, criou-se no país uma política de incentivo ao capital externo, o qual voltou seus investimentos à geração de infraestrutura e indústrias de base.
- (D) A partir da segunda metade dos anos 1950, na tentativa de recuperar o pequeno crescimento das décadas anteriores, o Estado centralizou suas políticas econômicas nas indústrias de bens de consumo duráveis. Essa ação condicionou um forte dinamismo do segundo setor até os anos 1980.
- (E) No período compreendido entre 1969 e 1973, a economia nacional passou por vários momentos de crises. A indisponibilidade de capitais para investimento no mercado internacional e o aumento das taxas de juros sobre esses capitais os mesmos, dificultaram o crescimento econômico nacional.

QUESTÃO 22

Nas últimas décadas, uma série de ocorrências climáticas e ambientais tem sido divulgada pela mídia. [...] As alterações climáticas, sobretudo o aumento da temperatura mundial, têm preocupado não somente cientistas, mas também governantes, políticos, organizações não governamentais, ambientalistas e a população em geral.

O fenômeno climático El Niño representa mudanças bruscas na circulação da atmosfera e consequentes alterações nos índices pluviométricos e nas temperaturas em quase todo o planeta.

Baldráia, André et. al. Ser protagonista. 3 ed. São Paulo: Edições SM., 2016, pg. 20-21.

O fenômeno El Niño exerce influência em todas as regiões brasileiras. Nesse sentido, assinale a correlação correta entre a região brasileira e as consequências desse fenômeno climático.

- (A) Região Norte - elevação das pluviosidades e redução dos incêndios florestais.
- (B) Região Nordeste - a estação chuvosa se prolonga e as temperaturas declinam acentuadamente.
- (C) Região Centro-Oeste - chuvas torrenciais e quedas bruscas de temperaturas.
- (D) Região Sudeste - elevadas pluviosidades durante todo o ano e quedas bruscas de temperaturas no inverno.
- (E) Região Sul - maior ocorrência de chuvas e elevação da temperatura.

QUESTÃO 23

Desde a Revolução Industrial, a geração de energia possibilita imenso desenvolvimento tecnológico, social e econômico, diferenciando e valorizando os lugares na medida em que proporciona distintos usos aos territórios. Mas, além de desenvolvimento, a geração de energia pode causar muitos danos ambientais.

Silva, Edilson Adão Cândido da. Geografia em rede. 1. ed. São Paulo: FTD, 2014, pg. 160.

O crescimento da oferta e do consumo energético no Brasil possibilitou conforto à boa parte da sua população, no entanto, também acabou gerando alguns problemas de cunho ambiental. Nesse sentido, assinale a opção correta.

- (A) O petróleo, fonte de energia primária, renovável e a mais consumida no país, tem no Estado do Rio de Janeiro a sua maior produção. A utilização crescente desse recurso energético tem contribuído para agravar o fenômeno das ilhas de calor em vários centros urbanos.
- (B) O gás natural é considerado uma fonte energética primária e não renovável, cujo consumo vem sendo estimulado no país. Ao contrário do petróleo, aquela fonte energética é considerada mais limpa, pois sendo mais leve que o ar dissipa-se mais facilmente na atmosfera.
- (C) O carvão mineral é considerado uma rocha sedimentar de origem fóssil, fonte energética renovável e altamente poluidor. A maior parte de sua produção ocorre no Estado do Pará, na Serra dos Carajás, sendo a sua utilização um das maiores responsáveis pela formação do chamado efeito estufa.
- (D) A hidroeletricidade é uma fonte energética muito utilizada no Brasil, dadas as particularidades físicas do nosso território. Atualmente, essa matriz energética vem se destacando, uma vez que, além de ser considerada uma fonte limpa, não acarreta problemas socioambientais.
- (E) O uso da biomassa, fonte de energia renovável e que não causa poluição e desequilíbrio ambiental, vem crescendo no país. No entanto, o seu elevado custo ainda é um forte empecilho à sua produção, fato que a torna viável apenas em grandes centros urbanos, como nas Regiões Metropolitanas da Região Sudeste.

QUESTÃO 24

O desenvolvimento econômico dos países relaciona-se ao seu sistema de transportes. Quanto mais desenvolvido, diversificado e eficiente o sistema de transportes, maiores são as possibilidades de circulação rápida de pessoas e mercadorias, o que implica maiores ganhos para produtores e consumidores.

Martini, Alice de. Geografia Ação e Transformação. 1. ed. São Paulo: Escala Educacional, 2016, pg. 226.

Sobre a realidade que envolve as ferrovias e as rodovias no Brasil, são feitas as seguintes afirmações:

- I- O transporte ferroviário começou a se expandir durante o Segundo Reinado, no fim do século XIX, associado à expansão do café. O custo para transportar uma mercadoria por ferrovia, em geral, é mais barato do que por rodovia.
- II- Uma característica da malha ferroviária brasileira é sua pequena conectividade, ou seja, em geral as ferrovias foram construídas interligando apenas as áreas produtoras aos portos para facilitar a exportação das mercadorias.
- III- As rodovias constituem a principal via de transporte utilizada no Brasil, com mais da metade de toda a movimentação de cargas, apesar de seus elevados custos de manutenção e o seu estado de conservação, o que acaba comprometendo o custo das mercadorias escoadas.
- IV- A partir da década de 1990, o governo federal começou a estabelecer concessões para que a iniciativa privada explorasse e mantivesse rodovias federais, ou seja, contratos em que as empresas privadas recebem autorização, por determinado tempo, para explorar economicamente determinada rodovia.

Com base nas afirmações, é correto o que se afirma apenas em:

- (A) II.
- (B) III.
- (C) I e IV.
- (D) II e III.
- (E) I, II, III e IV

QUESTÃO 25

Após três séculos de construção de um espaço geográfico formado por luso-brasileiros, indígenas e negros, a partir do século XIX o Brasil passaria a receber uma renovação populacional. As elites agrárias, sentindo o peso do movimento abolicionista e das pressões da Grã-Bretanha pelo fim da escravidão, começaram a ter cada vez mais dificuldades para manter o tráfico de escravos.

Martini, Alice de. Geografia Ação e Transformação. 1. ed. São Paulo: Escala Educacional, 2016, pg. 84.

Sobre a realidade que envolve o contexto dos principais fluxos migratórios para o Brasil e que contribuíram para a sua formação étnica e econômica, assinale a opção correta.

- (A) Os portugueses representam o grupo mais numeroso de imigrantes que vieram para o Brasil, mesmo considerando apenas a imigração a partir de 1822. Esse grupo se dedicou apenas a atividades urbanas e se concentrou especialmente no Estado de São Paulo.
- (B) A imigração italiana ocorreu a partir de 1870, concentrando-se no Estado do Rio Grande do Sul e Paraná, onde desenvolveram atividades ligadas ao setor vinícola. Somente a partir da segunda metade do século XIX e início dos anos 1970 esses imigrantes se fixaram no Estado de São Paulo.
- (C) A imigração dos espanhóis teve início no fim do século XIX, quando foram encaminhados para trabalhar nas fazendas de café no Estado de São Paulo. São considerados um dos cinco maiores grupos de imigrantes europeus que se deslocaram para o Brasil.
- (D) A imigração alemã associou-se a um programa de colonização idealizado pelo governo brasileiro, cujo objetivo era o desenvolvimento da agricultura e ocupação da Região Sudeste. Esse grupo de imigrantes teve grande importância na formação do mercado consumidor dessa região.
- (E) A entrada de japoneses no país teve início na primeira metade do século XIX, com a chamada "imigração subsidiada". Esse grupo se fixou no Estado de São Paulo e contribuiu para o desenvolvimento das plantações de café e, ali, especialmente, da pimenta do reino.

QUESTÃO 26

A ascensão de uma administração neoliberal no Brasil não pode ser considerada como um caso isolado. A expansão do neoliberalismo [...] por todo mundo é um fenômeno compreendido a partir dos fatos históricos que marcaram essa época: a derrubada do muro de Berlim, o fim da Guerra Fria, a crise dos pensamentos ligados às correntes socialistas e, finalmente, a vitória ideológica do capitalismo.

Martini, Alice de. Geografia Ação e Transformação. 1. ed. São Paulo: Escala Educacional, 2016, pg. 150.

Sobre as políticas neoliberais adotadas no Brasil, é correto afirmar que:

- (A) essas políticas ocorreram a partir dos anos 1970, quando o Estado passou a diminuir o protecionismo, a colocar em curso um vasto programa de privatizações e abrir o mercado financeiro nacional às grandes corporações estrangeiras.
- (B) a adoção de tais políticas foi associada ao êxito no controle do processo inflacionário conquistado pelo Plano Real, implementado por Fernando Henrique Cardoso e baseado na valorização da moeda brasileira.
- (C) a mudança cambial, ocorrida a partir do início dos anos 1990, aliada a uma maior taxa dos produtos estrangeiros, possibilitou a economia do país a crescer bastante, já que a produção interna se tornou mais competitiva em relação aos produtos importados, que se tornaram mais caros.
- (D) a balança comercial do país ficou positiva durante as décadas de 1990 e 2000, uma vez que as exportações superaram as importações, fruto de uma política econômica de modernização do nosso parque industrial e da qualificação profissional dos trabalhadores do segundo setor.
- (E) o Estado aumentou as linhas de créditos para a maioria das empresas do país, o que fomentou a produção e a competitividade das manufaturas nacionais no mercado externo, promovendo assim a recuperação econômica, que até então se encontrava estagnada.

QUESTÃO 27

Leia o texto a seguir.

Entretanto, violenta contradição foi criada com a implantação desta lei. Ainda que a finalidade precípua da referida pauta alfandegária fosse garantir a ampliação da receita do Estado, a sua implementação acabou convertendo-se em legislação protecionista. A tributação atingiu 2919 artigos de importação, a maioria passou a pagar o dobro do que anteriormente pagava, uma vez que o imposto alfandegário antes cobrado era de 15% e passou a ser de 30% *ad valorem*. Muitos artigos tiveram de pagar 40%, 50% e mesmo 60% do seu valor.

(Aquino, Rubim Santos de, [et al.] Sociedade brasileira: uma história através dos movimentos sociais: da crise do escravismo ao apogeu do neoliberalismo. 7ª ed. - Rio de Janeiro: Record, 2011, p.40. Adaptado)

A medida econômica relatada no texto refere-se:

- (A) à Tarifa Alves Branco, um recurso utilizado pelo governo imperial para solucionar o déficit das finanças públicas. No entanto, essa medida não conseguiu promover a autossuficiência da economia brasileira.
- (B) à tarifa Silva Ferraz, que estabeleceu impostos alfandegários mais baixos para máquinas, ferramentas e ferragens, o que prejudicou a ainda incipiente produção nacional desses equipamentos.
- (C) à reforma financeira implantada pelo ministro da Fazenda Rui Barbosa que foi chamada de "encilhamento". Essa reforma provocou uma grande inflação devido à grande emissão de dinheiro.
- (D) à política implantada pelo presidente Campos Sales, denominada *funding loan*, que consistiu num grande empréstimo feito aos banqueiros ingleses para combater a grave crise econômica.
- (E) ao Tratado de Comércio e Navegação assinado com a Inglaterra e que deu vários privilégios a esse país nas relações comerciais com o Brasil, por exemplo taxas alfandegárias inferiores às cobradas de Portugal.

QUESTÃO 28

Leia o texto abaixo.

O Brasil convivia com altas taxas de inflação, chegando a atingir em 1993 a cifra de 2700%, segundo o Índice de Preços da Fundação Getúlio Vargas. Então em fevereiro de 1994, o governo federal lançou a URV (Unidade Real de Valor), uma moeda provisória que antecedeu a implantação da moeda definitiva, o Real em 01 de julho de 1994.

Com base no texto acima, sobre o Plano Real, é correto afirmar que:

- (A) Foi lançado pelo presidente Itamar Franco, conseguiu acabar com a elevada inflação e, devido a isso, proporcionou a reeleição do presidente.
- (B) Foi implantado pelo presidente Fernando Collor e teve como uma das principais medidas o bloqueio das contas bancárias, além do congelamento de salários.
- (C) Foi implantado pelo Presidente Fernando Henrique Cardoso, que conseguiu acabar com a elevada inflação devido ao congelamento de salários.
- (D) Foi implementado pelo presidente Itamar Franco, que entre outras medidas equiparou a moeda brasileira ao dólar e conseguiu controlar a inflação.
- (E) Inicialmente chamado de Plano Cruzado, foi lançado pelo presidente Fernando Henrique Cardoso, que com o sucesso do plano conseguiu a sua reeleição.

QUESTÃO 29

Leia o texto abaixo.

Em seu discurso, Dr. Ulysses [presidente da Câmara dos Deputados], como era chamado, sintetizou aquele que, a seu ver, era a principal contribuição do novo texto constitucional: "Hoje, 5 de outubro de 1988, no que tange à Constituição, a nação mudou. A Constituição mudou na sua elaboração, mudou na definição dos poderes, mudou restaurando a Federação, mudou quando quer mudar o homem em cidadão, e só é cidadão quem ganha justo e suficiente salário, lê e escreve, mora, tem hospital e remédio, lazer quando descansa."

(disponível em www2.camara.leg.br. Acesso em 29/03/2020. 14:53)

Sobre a Constituição de 1988, é correto afirmar que:

- (A) tornou o voto facultativo para maiores de 16 anos e obrigatório para analfabetos.
- (B) instituiu a licença paternidade de cinco dias e a licença à gestante de cento e oitenta dias.
- (C) permitiu a possibilidade de decretação de um Ato Institucional nº 5 (AI-5) desde que aprovado pelo Congresso Nacional.
- (D) determinou que a prática do racismo constitui crime inafiançável e imprescritível, sujeito à pena de prisão.
- (E) ao invocar a proteção de Deus, a Constituição Federal instituiu o Cristianismo como religião oficial do Estado brasileiro.

QUESTÃO 30

Leia o texto a seguir.

A colonização portuguesa não respeitou o Tratado de Tordesilhas, expandindo as fronteiras do Brasil por meio da ação dos bandeirantes, jesuítas e pecuaristas.

Os espanhóis também desrespeitaram o Tratado de Tordesilhas, invadindo colônias portuguesas situadas no Oriente.

Para fixar as novas fronteiras coloniais na América, vários tratados internacionais foram assinados.

(Cotrim, Gilberto. História Global: Brasil e Geral. Volume único. 8ª ed. São Paulo: Saraiva, 2005. P. 242. Adaptado)

Sobre os Tratados que definiram o território brasileiro durante o período colonial é correto afirmar que:

- (A) o Tratado de Rio Negro, assinado entre Brasil, representado pelo Barão do Rio Branco, e Bolívia, anexou o Acre ao Brasil dando contornos finais ao território brasileiro.
- (B) o Tratado de Badajós, assinado entre Portugal e França, determinou o reconhecimento pelo governo português do domínio da França sobre a chamada Guiana Francesa e de Portugal sobre o Pará.
- (C) o primeiro Tratado de Utrecht, assinado entre Portugal e Espanha, definiu que o rio Oiapoque no extremo norte do Brasil seria o limite entre o Brasil e a atual Venezuela, pertencente ao Vice-Reino de Granada.
- (D) as guerras guaraníticas, na qual morreram cerca de 30 mil guaranis, foram consequência do Tratado de Badajós, pois os indígenas e os jesuítas das missões não aceitaram o que ficou definido.
- (E) o Tratado de Madri foi assinado entre Portugal e Espanha. De acordo com esse tratado a colônia do Sacramento passaria aos espanhóis, e os Sete Povos das Missões pertenceriam aos portugueses.

QUESTÃO 31

Leia o texto a seguir.

Seria muito difícil prever, no início de 1929, que após a presidência relativamente tranquila de Washington Luís surgiria uma forte cisão entre as elites dos grandes Estados. Mais ainda, que essa cisão acabaria por levar ao fim da Primeira República.

(Fausto, Boris. História do Brasil. 12.ed. São Paulo: Editora da Universidade de São Paulo, 2004. p. 319)

Assinale a opção que identifica corretamente acontecimentos da Era Vargas, que sucedeu à Primeira República.

- (A) Nas eleições de 1930, foi formada a Aliança Liberal, que reuniu políticos paulistas e mineiros que lançaram a candidatura de Júlio Prestes à presidência da república.
- (B) Getúlio Vargas deu início ao processo de industrialização do país, e a obra emblemática da sua política econômica foi a Usina Siderúrgica de Volta Redonda (RJ).
- (C) Durante o período getulista ocorreram significativas transformações político-sociais no Brasil, entre elas o crescimento da população agrária em relação à população urbana.
- (D) Com a implantação da ditadura do Estado Novo por Getúlio Vargas, a Ação Integralista Brasileira (AIB) e a Aliança Nacional Libertadora (ANL) formaram uma aliança para enfrentar o novo regime.
- (E) O governo do Estado Novo criou o DIP, Departamento de Investigações Policiais, órgão policial diretamente subordinado ao gabinete de Vargas que tinha a função de reprimir violentamente os opositores do regime.

QUESTÃO 32

Leia o texto abaixo.

Esses escravos tinham mobilidade para circular na cidade, já que precisavam encontrar trabalho para juntar quantia em dinheiro que deveria ser entregue ao proprietário, além, é claro, de obter o seu próprio sustento. Se, por um lado, esse tipo de trabalho livrava os proprietários da obrigação de sustentar seus escravos, assim diminuindo os seus gastos, por outro, permitia certa autonomia aos cativos, que arranjavam o seu próprio trabalho e cuidavam de suas despesas.

(Mattos, Regiane Augusto de. História e cultura afro-brasileira. 2ª ed., 3ª reimpressão. São Paulo: Contexto, 2014, p. 112. Adaptado)

O texto faz referência a uma modalidade de trabalho escravo denominada:

- (A) escravos do eito.
- (B) escravo doméstico.
- (C) escravo de ganho
- (D) escravo "tigre".
- (E) escravo da liteira.

QUESTÃO 33

Analise as seguintes informações:

- I- O coração humano é dividido internamente em 2 átrios e 2 ventrículos.
- II- O sangue proveniente dos pulmões é rico em gás carbônico.
- III- O sangue que passa pelas válvulas segue, obrigatoriamente, um único sentido.
- IV- O sangue rico em oxigênio chega ao coração pela veia cava superior e inferior.
- V- O sangue pobre em oxigênio entra no coração pelo átrio esquerdo.

Sobre o coração e o trajeto completo do sangue, são corretas as afirmativas:

- (A) I, II, III, IV e V.
- (B) I, II e IV apenas.
- (C) II e V apenas.
- (D) III e IV apenas.
- (E) I e III apenas.

QUESTÃO 34

A cadeia alimentar é uma série linear de organismos pela qual flui energia originalmente captada por alguns tipos de seres vivos. Sabe-se que, em um ecossistema, os diversos organismos existentes podem ocupar diferentes níveis tróficos em diferentes cadeias alimentares. Imagine as seguintes situações e assinale a opção correta.

I- Planta → Gafanhoto → Pássaro → Cobra

II- Planta → Pássaro → Gavião

- (A) Em I e II o pássaro possui o mesmo nível trófico.
- (B) As plantas são seres heterotróficos.
- (C) O produtor permanece sempre no último nível trófico.
- (D) As plantas são consideradas produtores.
- (E) Em I a cobra é o consumidor secundário.

QUESTÃO 35

Leia o texto abaixo.

Coronavírus é uma família de vírus que causam infecções respiratórias. O novo agente do coronavírus (SARS-CoV-2) foi descoberto em 31/12/19 após casos registrados na China. A transmissão costuma ocorrer pelo ar ou por contato pessoal com secreções contaminadas. Os sinais e sintomas do coronavírus são principalmente respiratórios, semelhantes a um resfriado. Podem, também, causar infecção do trato respiratório inferior, como as pneumonias.

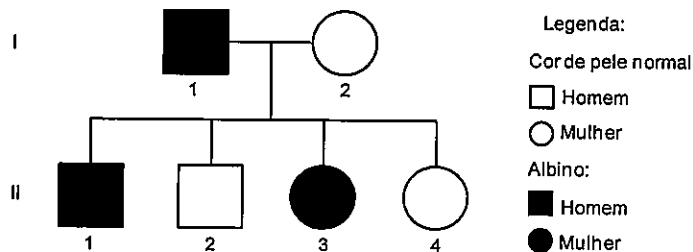
Disponível em: <<http://www.saude.gov.br/saude-de-a-z/coronavirus>>

Assinale a opção que indica os movimentos de inspiração e expiração, respectivamente, durante uma respiração pulmonar.

- (A) Saída de ar nos pulmões, diafragma se contrai / Entrada de ar dos pulmões, diafragma se relaxa.
- (B) Entrada de ar nos pulmões, diafragma se contrai / Saída de ar dos pulmões, diafragma se relaxa.
- (C) Entrada de ar nos pulmões, diafragma se relaxa / Saída de ar dos pulmões, diafragma se contrai.
- (D) Entrada de ar nos pulmões, diafragma se contrai / Saída de ar dos pulmões, diafragma se contrai.
- (E) Saída de ar nos pulmões, diafragma se relaxa / Entrada de ar dos pulmões, diafragma se contrai.

QUESTÃO 36

O albinismo é uma característica genética caracterizada pela ausência total ou parcial de melanina, fazendo com que os indivíduos apresentem pele muito clara e rosada, cabelos brancos ou amarelados e olhos azuis ou avermelhados. Essa característica é uma anomalia genética recessiva. Um homem albino se casa com uma mulher com cor de pele normal e tem quatro filhos, conforme o heredograma abaixo.



Com base no heredograma, é correto afirmar que:

- (A) todos os filhos do indivíduo II.3 receberão o gene para albinismo.
- (B) o genótipo do indivíduo II.1 é totalmente dominante, AA.
- (C) o indivíduo II.1 doará sempre um gene dominante para seu descendente.
- (D) todos os filhos do indivíduo II.4 terão cor de pele albina.
- (E) o indivíduo II.2 possui genótipo homocigoto dominante.

QUESTÃO 37

Contraceção é a prevenção deliberada da gravidez por meio de procedimentos denominados "métodos contraceptivos" ou "métodos anticoncepcionais". Sobre esses métodos, é correto afirmar que:

- (A) a tabelinha consiste na suspensão das relações sexuais durante o período menstrual.
- (B) o coito interrompido consiste na retirada do pênis da vagina antes que a ejaculação ocorra.
- (C) a pílula anticoncepcional consiste em uma mistura de hormônios que impede a menstruação.
- (D) a vasectomia impede o homem de produzir espermatozoides e ejacular.
- (E) a camisinha retém o esperma ejaculado e libera enzimas que matam os óvulos.

QUESTÃO 38

Leia o texto abaixo.

Desde o início de setembro de 2019, o Brasil está unido no combate ao crime ambiental que atinge o litoral do País. A ocorrência é inédita na história brasileira, pela extensão geográfica e duração no tempo. Mais de 4.000km de extensão de nossas costas foram atingidos por óleo, em algum momento, nesse período.

A Marinha do Brasil atua, diuturnamente, desde a primeira ocorrência, na contenção e neutralização dos efeitos danosos à natureza e à população. Grupos de pesquisadores e cientistas de todo o País (Coordenação Científica do Grupo de Acompanhamento e Avaliação) vêm trabalhando em diversas áreas, como modelagem numérica e sensoriamento remoto, avaliação de fatores bióticos e abióticos, avaliação de impactos socioeconômicos, e estudo das áreas protegidas, praias, mangues e recifes.

Disponível em: <<http://marinha.mil.br/manchasdeoleo/sobre>>

Em relação à presença do óleo nos oceanos, é correto afirmar que:

- (A) esse glicídio é insolúvel à água, afetando os seres vivos presentes.
- (B) o zooplâncton não é afetado por esse lipídeo.
- (C) impede a passagem de luz, afetando o fitoplâncton.
- (D) o ecossistema não é afetado, pois o óleo fica somente na superfície.
- (E) o óleo é uma substância inorgânica que se associa aos sais minerais.

QUESTÃO 39

Um motorista visando a efetuar uma ultrapassagem aumentou a velocidade do seu veículo de 15m/s para 25m/s em 5,0 segundos. Qual foi a distância percorrida pelo motorista nesse intervalo de tempo levando-se em consideração que a aceleração foi constante?

- (A) 100m
- (B) 120m
- (C) 140m
- (D) 160m
- (E) 180m

QUESTÃO 40

Uma estação de rádio emite ondas no comprimento de três metros. Qual é a frequência que deve ser sintonizada em um aparelho de rádio por um ouvinte que deseje escutar a referida estação? Dado: velocidade da luz $3,0 \times 10^8$ m/s.

- (A) 100Mhz
- (B) 300Mhz
- (C) 600Mhz
- (D) 900Mhz
- (E) 1000Mhz

QUESTÃO 41

Miopia é um problema de visão que acarreta uma focalização da imagem antes desta chegar à retina. Lentes divergentes são usadas como forma de correção desse problema. Em relação à imagem de um objeto real produzida por uma lente divergente, podemos afirmar que é sempre:

- (A) real e maior que o objeto.
- (B) real e igual ao objeto.
- (C) real e menor que o objeto.
- (D) virtual e maior que o objeto.
- (E) virtual e menor que o objeto.

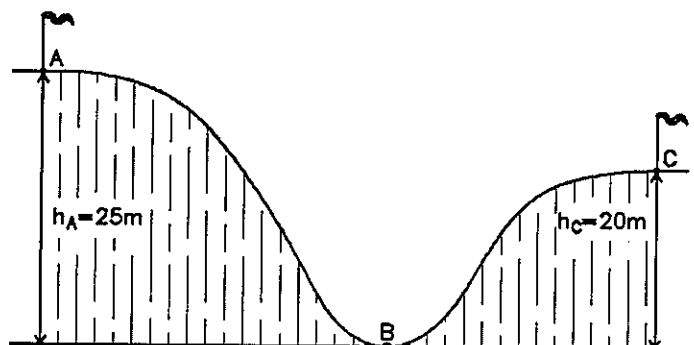
QUESTÃO 42

João, em sua residência, gastava meia hora por dia tomando banho com o chuveiro na posição inverno. Preocupado com o gasto de energia elétrica, decide no primeiro dia do mês passar a utilizar o chuveiro por 15 minutos por dia e na posição verão, cuja potência é de 3.000W. Ao final do mês (30 dias), qual será a economia de energia elétrica?

- (A) 18,5Kwh
- (B) 28,5Kwh
- (C) 38,5Kwh
- (D) 48,5Kwh
- (E) 58,5Kwh

QUESTÃO 43

Um carro de montanha russa parte do repouso do ponto A situado a 25m do solo. Admitindo que ele não abandone a pista, desprezando os atritos e considerando $g=10\text{m/s}^2$, calcule a velocidade do carro no ponto C situado a 20m do solo e assinale a opção correta.



- (A) 5m/s
- (B) 10m/s
- (C) 15m/s
- (D) 20m/s
- (E) 30m/s

QUESTÃO 44

Na ausência de um chuveiro elétrico, um estudante decide, para tomar um banho morno, misturar numa banheira duas panelas com água a 100°C e oito panelas de mesmo volume com água a 20° . Conclui-se, desprezando as perdas de calor para o ambiente, que a temperatura, em $^\circ\text{C}$, obtida na água da banheira foi de:

- (A) 30
- (B) 32
- (C) 34
- (D) 36
- (E) 38

QUESTÃO 45

Considere as seguintes misturas:

- I - Enxofre em pó e lascas de ferro.
- II - Água e sal de cozinha.
- III - Sangue humano (glóbulos vermelhos e plasma).

Assinale a opção que permite, respectivamente, a separação das misturas acima.

- (A) Separação magnética, destilação fracionada e decantação.
- (B) Separação magnética, destilação simples e destilação fracionada.
- (C) Catação, destilação fracionada e decantação
- (D) Peneiração, filtração e centrifugação.
- (E) Separação magnética, destilação simples e centrifugação.

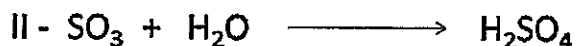
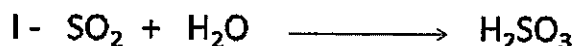
QUESTÃO 46

O diamante é um cristal de alto valor agregado, sua composição química é similar à do grafite utilizado em lapiseiras e lápis escolares. Qual o nome do fenômeno em que um mesmo elemento químico pode originar duas ou mais substâncias simples diferentes?

- (A) Atomicidade.
- (B) Avogadro.
- (C) Estrutura cristalina.
- (D) Alotropia.
- (E) Covalência.

QUESTÃO 47

A chuva ácida é causada por reações químicas que acontecem entre os gases poluentes, sobretudo SO_2 e SO_3 , liberados na atmosfera, e o vapor d'água. Como consequência, há a formação de ácidos, conforme as seguintes reações:

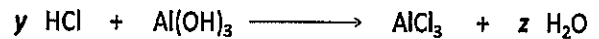


Os nomes dos ácidos formados nas reações I e II, respectivamente, são:

- (A) ácido sulfuroso e ácido sulfúrico.
- (B) ácido sulfúrico e ácido sulfuroso.
- (C) ácido sulfúrico e ácido sulfídrico.
- (D) ácido sulfídrico e ácido sulfúrico.
- (E) ácido sulfuroso e ácido sulfídrico.

QUESTÃO 48

Considere as reações de neutralização representadas abaixo:



Os coeficientes que correspondem às letras x, y e z são, respectivamente:

- (A) 2, 2 e 2.
- (B) 2, 3 e 2.
- (C) 2, 3 e 3.
- (D) 3, 2 e 3.
- (E) 3, 3 e 3.

QUESTÃO 49

Considere os átomos genéricos A, B e C. Sabe-se que o número de massa de A é igual a 101, o número de massa de C é 96 e o número atômico de B é 47. Além disso, tem-se o conhecimento de que A é isóbaro de B, B é isótono de C e o íon C^{2+} é isoeletrônico de A. Sendo assim, quais são os números atômicos dos elementos A e C, respectivamente?

- (A) 42 e 40
- (B) 40 e 42
- (C) 50 e 52
- (D) 52 e 50
- (E) 45 e 47

QUESTÃO 50

O modelo de Dalton foi de suma importância para o conceito de átomos, moléculas e substâncias (simples e compostas). Assinale a opção que apresenta apenas substâncias simples.

- (A) HClO_4 , H_2O e Br_2 .
- (B) O_3 , I_2 e N_2 .
- (C) He, I_2 e H_2O .
- (D) Cl_2 , O_3 e $\text{K}_2\text{Cr}_2\text{O}_7$.
- (E) H_2O , HNO_3 e KMnO_4 .

RASCUNHO PARA REDAÇÃO

TÍTULO:	
1	
2	
3	
4	
5	
6	
7	
8	
9	
10	
11	
12	
13	
14	
15	
16	
17	
18	
19	
20	
21	
22	
23	
24	
25	
26	
27	
28	
29	
30	

INSTRUÇÕES GERAIS AO CANDIDATO

- 1 - Verifique se a prova recebida e a folha de respostas são da mesma cor (consta no rodapé de cada folha a cor correspondente) e se não faltam questões ou páginas. Escreva e assinhe corretamente seu nome, coloque seu número de inscrição e o dígito verificador (DV) apenas nos locais indicados;
- 2 - O tempo para a realização da prova será de **4 (quatro) horas**, incluindo o tempo necessário à redação e à marcação das respostas na folha de respostas, e não será prorrogado;
- 3 - Só inicie a prova após ser autorizado pelo Fiscal, interrompendo sua execução quando determinado;
- 4 - A redação deverá ser uma dissertação com ideias coerentes, claras e objetivas, escritas em língua portuguesa. Deverá ter, no mínimo, 20 linhas contínuas, considerando o recuo dos parágrafos, e no máximo 30 linhas;
- 5 - Iniciada a prova, não haverá mais esclarecimentos. O candidato somente poderá deixar seu lugar, devidamente autorizado pelo Supervisor/Fiscal, para se retirar definitivamente do recinto de prova ou, nos casos abaixo especificados, devidamente acompanhado por militar designado para esse fim:
 - atendimento médico por pessoal designado pela MB;
 - fazer uso de banheiro; e
 - casos de força maior, comprovados pela supervisão do certame, sem que aconteça saída da área circunscrita para a realização da prova.
 Em nenhum dos casos haverá prorrogação do tempo destinado à realização da prova; em caso de retirada definitiva do recinto de prova, esta será corrigida até onde foi solucionada;
- 6 - Use caneta esferográfica preta ou azul para preencher a folha de respostas;
- 7 - Confira nas folhas de questões as respostas que você assinalou como corretas antes de marcá-las na folha de respostas. Cuidado para não marcar duas opções para uma mesma questão na folha de respostas (a questão será perdida);
- 8 - Para rascunho, use os espaços disponíveis nas folhas de questões, mas só serão corrigidas as respostas marcadas na folha de respostas;
- 9 - O tempo mínimo de permanência dos candidatos no recinto de aplicação de provas é de **2 (duas) horas**.
- 10 - Será eliminado sumariamente do processo seletivo/concurso e suas provas não serão levadas em consideração o candidato que:
 - a) der ou receber auxílio para a execução da Prova escrita objetiva de conhecimentos profissionais e da Redação;
 - b) utilizar-se de qualquer material não autorizado;
 - c) desrespeitar qualquer prescrição relativa à execução da Prova e da Redação;
 - d) escrever o nome ou introduzir marcas identificadoras noutro lugar que não o determinado para esse fim;
 - e) cometer ato grave de indisciplina; e
 - f) comparecer ao local de realização da Prova escrita objetiva de conhecimentos profissionais e da Redação após o horário previsto para o fechamento dos portões.
- 11 - Instruções para o preenchimento da folha de respostas:
 - a) use caneta esferográfica azul ou preta;
 - b) escreva seu nome em letra de forma no local indicado;
 - c) assine seu nome no local indicado;
 - d) no campo inscrição DV, escreva seu número de inscrição nos retângulos, da esquerda para a direita, um dígito em cada retângulo. Escreva o dígito correspondente ao DV no último retângulo. Após, cubra todo o círculo correspondente a cada número. Não amasse, dobre ou rasgue a folha de respostas, sob pena de ser rejeitada pelo equipamento de leitura ótica que a corrigirá; e
 - e) só será permitida a troca de folha de respostas até o início da prova, por motivo de erro no preenchimento nos campos nome, assinatura e número de inscrição, sendo de inteira responsabilidade do candidato qualquer erro ou rasura na referida folha de respostas, após o início da prova.
- 12 - Procure preencher a folha com atenção de acordo com o exemplo abaixo:

- 13 - Não será permitido levar a prova após sua realização. O candidato está autorizado a transcrever suas respostas, dentro do horário destinado à solução da prova, utilizando o modelo impresso no fim destas instruções, para posterior conferência com o gabarito que será divulgado. É proibida a utilização de qualquer outro tipo de papel para anotação do gabarito.

ANOTE SEU GABARITO										PROVA DE COR _____														
1	2	3	4	5	6	7	8	9	10	11	12	13	14	15	16	17	18	19	20	21	22	23	24	25
26	27	28	29	30	31	32	33	34	35	36	37	38	39	40	41	42	43	44	45	46	47	48	49	50