

**MARINHA DO BRASIL**  
**DIRETORIA DE ENSINO DA MARINHA**

***(CONCURSO PÚBLICO PARA INGRESSO NO QUADRO  
TÉCNICO DO CORPO AUXILIAR DA MARINHA/  
CP-T/2012)***

**NÃO ESTÁ AUTORIZADA A UTILIZAÇÃO DE  
MATERIAL EXTRA**

**DESENHO INDUSTRIAL**

- 1) Segundo Löbach (1976), "quando um designer industrial projeta produtos industriais, determina as funções do produto." Em relação a esse trecho é correto afirmar que a função
- (A) estética é a relação entre um produto e um usuário no nível dos processos sensoriais.
  - (B) estética dos produtos, atendendo às condições de percepção do homem, é tarefa secundária do designer industrial.
  - (C) simbólica dos produtos é um aspecto psicológico da percepção sensorial durante o seu uso.
  - (D) prática dos produtos contempla os aspectos espirituais, psíquicos e sociais do uso.
  - (E) prática dos produtos visa atender à percepção multissensorial do usuário.

- 2) Qual das hachuras abaixo representa o aço?



- 3) Considere o processo de conformação de resinas caracterizado pela fundição de polímeros decorrente de aquecimento de bobinas elétricas e de atrito interno no interior do equipamento, gerado pelo movimento de um parafuso central. À medida que gira, o parafuso mistura os polímeros com os aditivos e os empurra de modo a passá-los gradativamente por um molde no formato de seção desejado, a partir do qual é gerado um perfil contínuo. No final do processo, o perfil é resfriado, seja por um sistema de ar ou de água, para então ser enrolado ou cortado em seu comprimento.

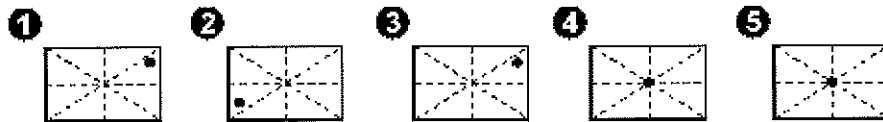
Assinale a opção que apresenta o processo descrito acima.

- (A) Injeção.  
(B) Extrusão.  
(C) Rotomoldagem.  
(D) Fundição centrífuga.  
(E) Termoformação.
- 4) Sabendo que o tipo de forma determina o tipo de impressão, é correto afirmar que tipografia, rotogravura, OFFSET e serigrafia são, respectivamente, impressões:
- (A) relevográfica, encavográfica, planográfica e permeográfica.  
(B) permeográfica, encavográfica, planográfica e relevográfica.  
(C) relevográfica, permeográfica, encavográfica e planográfica.  
(D) encavográfica, planográfica, relevográfica e permeográfica.  
(E) permeográfica, planográfica, encavográfica e relevográfica.
- 5) A frase "form follows function", lema da Escola de Chicago, foi difundida por qual arquiteto?
- (A) Antoni Galdí.  
(B) Louis Sullivan.  
(C) Walter Gropius.  
(D) Mies van der Rohe.  
(E) Peter Behrens.

6) Testes demonstram que há uma forte tendência natural para os movimentos humanos seguirem padrões "esperados", que se acentuam com o aprendizado. Sendo assim, o movimento esperado para "ligar" ou para "aumentar" está associado a um movimento para a direita, no sentido horário. Em relação a essas informações, é correto afirmar que os movimentos de controle são chamados de compatíveis quando seguem

- (A) o estereótipo popular.
- (B) os respectivos dados antropométricos dos usuários.
- (C) a compatibilidade espacial dos usuários.
- (D) o enfoque ergonômico do posto de trabalho.
- (E) a descrição da tarefa.

7) Analise as figuras a seguir.



Assinale a opção que completa corretamente as lacunas da sentença abaixo.

Nas figuras acima, as linhas tracejadas representam projeções de elementos estruturais mentais. Considerando as teorias da Gestalt, a respeito do equilíbrio visual, é correto afirmar que a figura \_\_\_\_\_ apresenta \_\_\_\_\_.

- (A) 1 / um aguçamento
- (B) 2 / uma ambiguidade
- (C) 3 / um nivelamento
- (D) 4 / uma ambiguidade
- (E) 5 / um aguçamento

8) Em relação ao processo criativo, analise as afirmativas a seguir.

- I - Todo o processo de design é tanto um processo criativo como um processo de solução de problemas.
- II - Uma ideia criativa resulta, muitas vezes, de duas ideias ou princípios conhecidos, mas que não tinham sido conectados anteriormente. Um exemplo bastante citado é o da plataforma de lançamento de aeronaves em porta-aviões, que foi inspirado na pista de saltos para esquis.
- III - Entre as ferramentas de geração de ideias estão a bis-sociação, técnica GUT e a analogia.

Assinale a opção correta,

- (A) Apenas as afirmativas I e III são verdadeiras.
- (B) Apenas a afirmativa I é verdadeira.
- (C) Apenas as afirmativas I e II são verdadeiras.
- (D) Apenas a afirmativa III é verdadeira.
- (E) Apenas as afirmativas II e III são verdadeiras.

9) Assinale a opção que apresenta as características de um MOCK UP.

- (A) Tem escala reduzida e é elaborado com os materiais definidos no projeto.
- (B) Tem escala natural e é elaborado com os materiais definidos no projeto.
- (C) Tem escala reduzida e é elaborado com materiais alternativos.
- (D) Tem escala natural e é elaborado com materiais alternativos.
- (E) Tem escala ampliada e é elaborado com materiais alternativos.

- 10) Em relação ao movimento De Stijl, assinale a opção correta.
- (A) Seus precursores passaram a aplicar formas aerodinâmicas no design de produtos industriais, por vezes decorrentes de cálculos científicos, mas muitas vezes por suas propriedades simbólicas associadas às cores primárias.
  - (B) Expressava uma forte ênfase socialista utópica, representada pelo desenvolvimento de peças intercambiáveis de armas de fogo, fabricadas por empresas estatais, culminando na acentuada redução no custo de produção.
  - (C) Este movimento foi caracterizado pela adoção de cores primárias aos produtos industriais, somadas às formas orgânicas do mobiliário de madeira curvada característico do domínio das novas técnicas de fabricação do período.
  - (D) Caracterizou-se, entre outras peculiaridades, pela composição formal restrita aos elementos fundamentais da linha horizontal ou vertical, assim como pelo emprego das três cores primárias: o vermelho, o azul e o amarelo.
  - (E) Oriundo da Holanda, disseminou conceitos formais com ênfase no aprendizado decorrente da prática, desenvolvida no curso preliminar "Vchutemas" disseminado a todos os seus adeptos.
- 11) Em relação às características da visão humana é INCORRETO afirmar que:
- (A) a acuidade visual depende, dentre outros fatores, da iluminação e do tempo de exposição.
  - (B) o órgão da visão chamado cristalino fica mais delgado para focalizar objetos distantes.
  - (C) a sensação visual de profundidade é dada pela capacidade de convergência dos olhos.
  - (D) as células bastonetes, que se concentram no fundo da retina, são responsáveis pela percepção das cores.
  - (E) a acomodação e a convergência são processos simultâneos, que dependem da musculatura dos olhos.

12) O processo industrial que se utiliza de moldes bipartidos aquecidos (macho e fêmea), material granulado e prensagem é denominado:

- (A) moldagem por compressão.
- (B) termoconformação.
- (C) extrusão.
- (D) moldagem rotacional.
- (E) moldagem em autoclave.

13) Analise os elementos a seguir.

GOOD DESIGN / Charles Eames / Plano Marshall / Hans Gugelot

Em relação à história do DESIGN após a Segunda Guerra Mundial, assinale a opção que corresponde ao mesmo contexto histórico que os elementos acima.

- (A) Bauhaus.
- (B) Escola de Glasgow.
- (C) Art Nouveau.
- (D) HfG-Ulm.
- (E) Vuthmas.

14) Com relação à Bauhaus, assinale a afirmativa correta.

- (A) A escola, fonte do moderno desenho industrial, foi dirigida por três personalidades, quais sejam: Walter Gropius, Van de Velde e Johannes Itten.
- (B) A proposta de Gropius considerava como a meta da Bauhaus não a propagação de um "estilo" qualquer, mas sim a possibilidade de exercer uma influência viva no "design".
- (C) A história da escola, surgida após a Segunda Guerra Mundial, é dividida em três períodos, coincidentes com suas três sedes: Weimar, Dessau e Berlim.
- (D) Ao longo de mais de uma década de história, a escola evoluiu por meio da criação de novas disciplinas: Metodologia Visual e os Meios e Métodos de Representação.
- (E) As "Vchutemas" eram oficinas da Bauhaus em que protótipos de produtos adequados para a produção em massa eram cuidadosamente desenvolvidos e aprimorados.

15) Em relação à teoria da comunicação, como se denomina o signo que tem relação arbitrária com seu referente?

- (A) Índice.
- (B) Ícone.
- (C) Símbolo.
- (D) Apêndice.
- (E) Vértice.

16) Analise as frases a seguir.

"Será que o problema se tornará progressivamente maior?"

"Qual o impacto do problema sobre as coisas, pessoas, resultados?"

As perguntas acima estão contidas em uma técnica que permite facilitar a priorização do problema para a elaboração do parecer ergonômico. Que técnica é essa?

- (A) MESCRAI
- (B) GUT
- (C) Sinética
- (D) Delphi
- (E) SWOT

17) A preocupação com relação a aspectos de sustentabilidade chegou a tal ponto que as empresas precisam avaliar o impacto gerado por seus processos e produtos ao longo de todo o seu ciclo de vida. Neste sentido, a Política Nacional de Resíduos Sólidos define um instrumento de desenvolvimento econômico e social caracterizado por um conjunto de ações, procedimentos e meios destinados a viabilizar a coleta e a restituição dos resíduos sólidos ao setor empresarial, para reaproveitamento, em seu ciclo ou em outros ciclos produtivos, ou outra destinação final ambientalmente adequada. O conceito acima corresponde aos sistemas de:

- (A) responsabilidade sustentável.
- (B) engenharia reversa.
- (C) estratégia global empresarial.
- (D) logística reversa.
- (E) coleta seletiva solidária.



18) Num projeto gráfico é essencial conhecer o formato do suporte de impressão, a fim de se poder planejar o melhor aproveitamento deste suporte. Considerando este contexto, assinale a opção que apresenta as dimensões, em cm, da folha de papel no formato BB.

- (A) 84 X 118
- (B) 76 X 112
- (C) 66 X 96
- (D) 56 X 76
- (E) 48 X 66

19) Em se tratando de impressão de quadricromias pelo processo de OFFSET, as retículas referentes à cada cor devem ter diferentes ângulos de inclinação. Quais devem ser os ângulos de inclinação das retículas do CYAN, do magenta, do amarelo e do preto, respectivamente?

- (A) 150°; 135°; 90°; e 45°
- (B) 135°; 90°; 45°; e 0°
- (C) 120°; 60°; 45°; e 30°
- (D) 105°; 75°; 90°; e 45°
- (E) 90°; 75°; 45°; e 15°

20) Nas especificações projetuais destinadas à fabricação de carenagem para uma lancha da Capitania dos Portos, constam as seguintes informações:

- baixa escala de produção, não superior a cinco unidades iguais;
- a peça é pequena, de configuração geométrica simples, ou seja, forma aberta e sem reentrâncias, não havendo solicitação de tolerância dimensional; e
- acabamento superficial em apenas uma das faces.

Tendo em vista as informações supracitadas, assinale a opção correspondente ao processo de fabricação adequado à produção da referida carenagem.

- (A) Laminação manual.
- (B) Injeção.
- (C) Extrusão.
- (D) Rotomoldagem.
- (E) Extrusão sopro.

21) Dos testes e estudos de marketing usados como instrumentos específicos do ambiente de projeto, aqueles que são usados, entre outros objetivos, para validar, eliminar ou fazer uma triagem dos elementos de um conjunto de proposições de novos produtos denominam-se:

- (A) estudos quantitativos.
- (B) testes qualitativos.
- (C) testes de aceitação.
- (D) testes de adaptação.
- (E) estudos de validação.

- 22) Considerando o sistema homem-tarefa-máquina existente no setor de embalagem de uma indústria de produtos alimentícios, correlacione as categorias aos seus respectivos problemas, segundo Moraes (2003). A seguir assinale a opção correta.

CATEGORIAS	PROBLEMAS ERGONÔMICOS
I - Interfacial	( ) Os tablados sobre os quais os operadores trabalham são inadequados, podendo desequilibrar tais operadores.
II - Espacial / Arquitetural	( ) O ritmo de trabalho é imposto pela esteira e implica uma grande frequência de movimentos.
III- Físico ambiental	( ) O ruído gerado pelo maquinário incomoda o operador durante a execução da tarefa.
IV - Organizacional	( ) A tarefa exige do operador uma constante rotação do tronco e flexão do pescoço.
V - Acidentário	( ) A operadora dispõe de pouco espaço para movimentação.
	( ) Falta de opções de repouso, alimentação e descontração no ambiente de trabalho.
(A) (I) (-) (IV) (V) (II) (III)	
(B) (III) (V) (-) (I) (IV) (II)	
(C) (I) (II) (III) (V) (-) (IV)	
(D) (V) (IV) (III) (I) (II) (-)	
(E) (-) (II) (I) (V) (IV) (III)	

Prova : Amarela  
Profissão : DESENHO INDUSTRIAL

Concurso : CP-T/12

- 23) Assinale a opção que NÃO apresenta um elemento de identidade visual corporativa.
- (A) Logotipo.
  - (B) SLOGAN.
  - (C) Cor.
  - (D) Alfabeto.
  - (E) Símbolo.
- 24) Em relação aos processos de prototipagem rápida, assinale a opção INCORRETA.
- (A) Sinterização seletiva à laser é uma forma adaptada (e refinada) de sinterização na qual um laser é usado para solidificar áreas precisas de um bloco de pó de forma a produzir componentes leves.
  - (B) Estereolitografia é um típico processo de prototipagem rápida que permite o teste de componentes antes de entrarem em produção em massa.
  - (C) A escolha do processo de prototipagem rápida a ser utilizado depende, dentre outros aspectos, da geometria da peça, da qualidade desejada para a superfície ou do material a ser utilizado.
  - (D) Devido ao pouco tempo que se leva para fabricar um produto, a estereolitografia é indicada para grandes volumes de produção.
  - (E) Atualmente, projetistas são cada vez mais capazes de fazer objetos únicos diretamente de um arquivo CAD em um computador.
- 25) Assinale a opção que apresenta três princípios inventivos da teoria da solução inventiva de problemas (TRIZ).
- (A) Segmentação, extração e alinhamento.
  - (B) Resistência, segmentação e confiabilidade.
  - (C) Produtividade, confiabilidade e alinhamento.
  - (D) Resistência, produtividade e confiabilidade.
  - (E) Extração, produtividade e confiabilidade.

- 26) Com base nos enfoques sistêmico e informacional da Ergonomia, qual dos parâmetros projetuais abaixo está relacionado com: programação da tarefa, interações formais e informais, ritmo, repetitividade, autonomia, pausas, supervisão e dimensionamento de equipes?
- (A) Psicossocial.
  - (B) Instrucional.
  - (C) Operacional.
  - (D) Cognitivo.
  - (E) Urbano.
- 27) Nos casos reais de dimensionamento do posto de trabalho, visando atender adequadamente às condições exigidas pela tarefa, tais como as necessidades de iluminação, a postura, os alcances e os movimentos corporais, nem sempre podem ser utilizadas as medidas recomendadas. Nesses casos é necessário adotar
- (A) uma solução de compromisso.
  - (B) o princípio da economia dos movimentos.
  - (C) a análise da tarefa.
  - (D) uma teoria de processo em motivação.
  - (E) o controle das condições experimentais.
- 28) Considere o sistema de rotação de trabalhadores de uma linha de produção automobilística, baseado na organização de células de produção, em que todos os trabalhadores de uma célula são capazes de operar todas as máquinas da respectiva unidade produtiva. Neste caso, empregou-se o sistema de organização do trabalho de
- (A) alocação em paralelo.
  - (B) alocação em série.
  - (C) sistemas mistos.
  - (D) grupos autônomos.
  - (E) operadores multifuncionais.

- 29) Na maioria das situações de trabalho, o operador trabalha em função de vários tipos de estímulos ocorrendo simultaneamente. Em relação ao processo de transmissão e processamento de informações, é correto afirmar que:
- (A) a percepção humana relativa à detecção de sinais visuais é superior à que diz respeito aos sinais auditivos.
  - (B) um exemplo da aplicação de sinais redundantes é a atuação do pisca pisca, juntamente com a sirene do alarme, para a transmissão de uma mesma informação.
  - (C) sinais concorrentes correspondem à atuação do sinal duplo auditivo visual para transmitir a mesma informação.
  - (D) os "chuviscos" que ocorrem na tela de televisão não estão associados ao conceito de ruído, o qual se limita especificamente aos sinais auditivos.
  - (E) os sinais auditivos resultam num desempenho equivalente aos visuais, tanto no nível de percepção, como no tempo de reação.
- 30) Assinale a opção que apresenta a zona de espaço adequada a um posto de trabalho destinado ao relacionamento profissional com colegas de trabalho.
- (A) Social.
  - (B) Pessoal.
  - (C) Íntimo.
  - (D) Público.
  - (E) Contíguo.
- 31) Qual é a técnica utilizada em alguns programas para aumentar a resolução aparente de uma imagem?
- (A) Rasterização.
  - (B) Vetorização.
  - (C) Interpolação.
  - (D) Emulsificação.
  - (E) Reticulação.

32) Durante um projeto de posto de trabalho, ao manter todos os dispositivos visuais na parte central de um painel de comando, estando na porção direita deste painel, os botões rotativos, enquanto que, na esquerda, o instrumento de sinais auditivos, verifica-se a aplicação de qual critério ergonômico de arranjo físico?

- (A) Importância.
- (B) Intensidade de fluxo.
- (C) Frequência de uso.
- (D) Sequência de uso.
- (E) Agrupamento funcional.

33) Material plano formado pela aglomeração de camadas de lascas ou fragmentos laminares de madeira reflorestada unidas por meio de colas à base de resina fenólica, ureia-formol e melamina sob a ação de temperatura e pressão. A aparência diferenciada de sua superfície e seu custo em relação a outro material proveniente de madeira transformada é um atrativo à parte deste material que não é fornecido com revestimentos tradicionais.

Que material industrial é descrito no trecho acima?

- (A) Compensado sarrafeado.
- (B) Compensado Blockboard
- (C) Madeira aglomerada.
- (D) Medium Density Fiberboard - MDF.
- (E) Oriented Strand Board - OSB.

34) A característica da cor determinada pelo seu grau de intensidade denomina-se

- (A) saturação.
- (B) matiz.
- (C) luminosidade.
- (D) tom.
- (E) brilho.

35) Analise o trecho a seguir.

"(...) a civilização moderna depende da máquina, e não é possível a qualquer sistema que pretenda encorajar ou favorecer o ensino das artes deixar de reconhecer este fato."

O trecho acima está de acordo com a proposta

- (A) de Ashbee, a partir da qual se adota o abandono da doutrina de Artes e Ofícios.
- (B) do Construtivismo, cujo um dos expoentes na Holanda foi Theo Van Doesburg.
- (C) do Radicalismo formal do De Stijl, apoiado por Walter Gropius.
- (D) da educação da HfG-Ulm, escola estruturada por Teague, cujo maior objetivo foi a redemocratização da Alemanha.
- (E) de Le Corbusier, que a colocou em prática durante o projeto do novo edifício da Escola de Glasgow.

36) A resolução necessária à fotografia digital, para garantia de qualidade da referente imagem, quando impressa, está diretamente ligada à lineatura de impressão exigida pelo projeto gráfico. Adota-se a regra da multiplicação da lineatura exigida para se determinar a resolução ideal. Tal resolução ideal varia na faixa de quantas vezes a lineatura exigida?

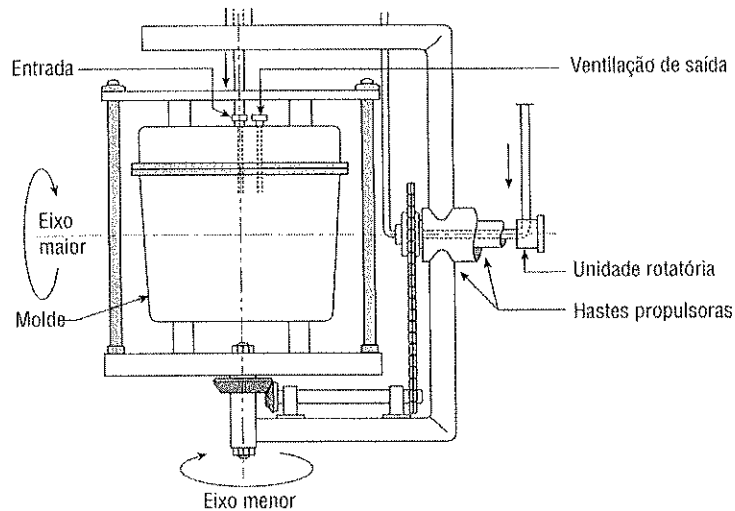
- (A) 1,5 a 2
- (B) 2 a 2,5
- (C) 2,5 a 3
- (D) 3 a 3,5
- (E) 3,5 a 4

37) Em relação às artes gráficas, é correto afirmar que a densitometria mede o grau de

- (A) concentração de preto existente em uma impressão em quatro cores.
- (B) frequência e comprimento de onda da luz refletida por um objeto.
- (C) viscosidade de uma tinta para impressão OFFSET.
- (D) pureza de uma determinada cor, sem acréscimo de branco.
- (E) escurecimento de emulsão fotográfica, exposta, revelada e fixada.



38) Analise a figura abaixo.

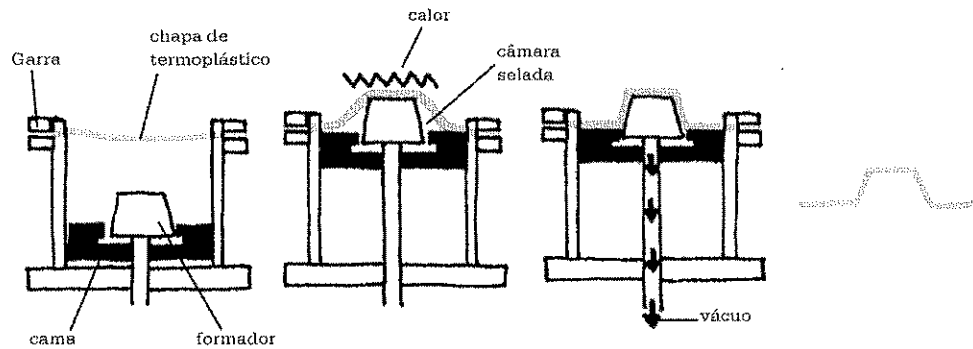


Um material em pó previamente medido é colocado no molde de duas partes de metal, depois é aquecido num forno grande, no segundo estágio do processo, enquanto é girado ao redor de dois eixos. Essa ação rola o pó, revestindo as paredes internas do molde. A peça esfria enquanto gira num terceiro estágio e é então removida da estação de carregamento ou descarregamento.

Considerando a figura e a descrição acima, assinale a opção que apresenta este processo de fabricação.

- (A) Compressão.
  - (B) Termoformação.
  - (C) Rotomoldagem.
  - (D) Injeção.
  - (E) Pultrusão.
- 39) Segundo os modelos de referência em desenvolvimento de produtos apresentados por Romeiro Filho, em que fase são definidos os princípios de solução para as funções e é concebido o arranjo esquemático das partes constituintes de um produto?
- (A) Projeto executivo.
  - (B) Projeto conceitual.
  - (C) Escopo do projeto.
  - (D) Planejamento do projeto.
  - (E) Especificação do projeto.

40) Analise a ilustração abaixo.



1 A forma é posicionada sobre o leito e abaixada na câmara.

2. Aqui, a forma é coberta pela chapa de plástico, que é fixada numa moldura metálica, criando uma câmara selada.

3 A chapa de plástico é aquecida na parte superior até que se torne flexível. A forma é então erguida e a bomba é ativada com o ar sendo retirado de cima do molde.

4 Uma vez que o plástico tenha agarrado-se à forma e levemente resfriado, é retirado para acabamento.

Como se denomina o processo de fabricação apresentado na ilustração acima?

- (A) Sinterização.
- (B) Pultrusão.
- (C) Extrusão.
- (D) Vacuum forming.
- (E) Injeção por sopro de plásticos.

41) Na encadernação de livros, há um elemento de acabamento formado por dois conjuntos de folhas de papel, com o mesmo formato do miolo do livro, porém, normalmente, com maior resistência mecânica do que as folhas deste. Cada um dos conjuntos de folha de papel tem uma página inteiramente colada no verso da capa do livro, e outra colada por uma faixa de alguns milímetros na primeira página do primeiro caderno e na última página do último caderno do miolo do livro. Qual o nome do elemento de acabamento citado acima?

- (A) Contracapa.
- (B) Folha de rosto.
- (C) Guarda.
- (D) Lombada.
- (E) Cabeceado.

42) Analise o trecho a seguir.

Os metais são erodidos por faíscas elétricas. Esse processo usa uma ferramenta perfilada feita de carbono. A peça, imersa em um fluido não-condutor, é conectada à corrente elétrica. Uma descarga atravessa o fluido, removendo uma pequena quantidade de metal.

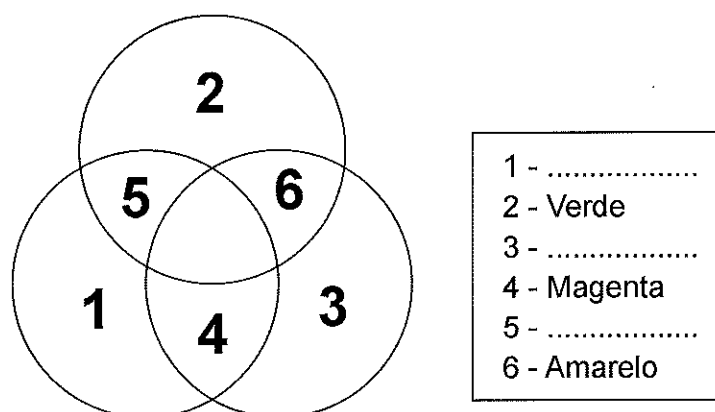
Como é denominado o processo de fabricação descrito acima?

- (A) Soldagem por arco elétrico.
- (B) Soldagem a arco gás-metal.
- (C) Usinagem por eletroerosão.
- (D) Usinagem por torneamento.
- (E) Usinagem por mandrilhamento.

43) Assinale a opção que apresenta três leis da teoria da GESTALT.

- (A) Diversidade, Usabilidade e Sustentabilidade.
- (B) Continuidade, Proximidade e Similaridade.
- (C) Diversidade, Sustentabilidade e Continuidade.
- (D) Proximidade, Usabilidade e Similaridade.
- (E) Usabilidade, Proximidade e Sustentabilidade.

44) Analise o esquema a seguir.



O esquema acima representa uma experiência de síntese aditiva da luz.

Assinale a opção que apresenta as cores que faltam na legenda acima.

- (A) 1-vermelho; 3-azul-violeta; e 5-cyan.
- (B) 1-vermelho; 3-cyan; e 5-azul-violeta.
- (C) 1-azul-violeta; 3-vermelho; e 5-cyan.
- (D) 1-azul-violeta; 3-cyan; e 5-vermelho.
- (E) 1-cyan; 3-azul-violeta; e 5-vermelho.

45) Em relação às embalagens, analise as afirmativas a seguir.

- I - O desenvolvimento de embalagens dotadas de refis está contido no princípio dos 3 "R" (reduzir, reutilizar e reciclar), os quais corroboram com os objetivos da Política Nacional de Resíduos Sólidos.
- II - Segundo a Política Nacional de Resíduos Sólidos, apenas os fabricantes têm responsabilidade que abrange a fabricação de embalagens com materiais que propiciem a reutilização ou a reciclagem.
- III- Cabe aos responsáveis assegurar que as embalagens sejam projetadas de forma a serem reutilizadas de maneira tecnicamente viável e recicladas caso a reutilização não seja possível.

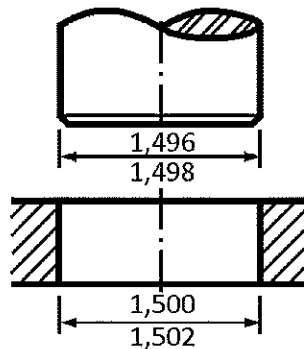
Assinale a opção correta.

- (A) Apenas a afirmativa I é verdadeira.
- (B) Apenas as afirmativas I e II são verdadeiras.
- (C) Apenas as afirmativas II e III são verdadeiras.
- (D) Apenas a afirmativa II é verdadeira.
- (E) Apenas as afirmativas I e III são verdadeiras.

Prova : Amarela  
Profissão : DESENHO INDUSTRIAL

Concurso : CP-T/12

46) Analise a figura a seguir.



A figura acima apresenta a cotagem, com indicação de tolerâncias, de duas peças (eixo e furo) a serem fabricadas de maneira que possam se acoplar conforme determinado no projeto.

Com relação às tolerâncias indicadas nessa figura, analise as afirmativas abaixo.

- I - A folga máxima permitida é de 0,006.
- II - A folga mínima permitida é de 0,002.
- III - A folga máxima permitida é de 0,004.
- IV - A folga mínima permitida é de 0,000.

Assinale a opção correta.

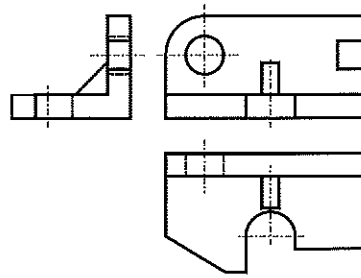
- (A) Apenas as afirmativas I e IV são verdadeiras.
- (B) Apenas a afirmativa III é verdadeira.
- (C) Apenas as afirmativas II e III são verdadeiras.
- (D) Apenas a afirmativa I é verdadeira.
- (E) Apenas as afirmativas I e II são verdadeiras.

47) Assinale a opção que apresenta três áreas do conhecimento previstas pelo PMBoK (PROJECT MANAGEMENT BODY OF KNOWLEDGE) como necessárias à gestão de projetos.

- (A) Ergonomia, Materiais e Processos Industriais.
- (B) Metodologia, Materiais e Processos Industriais.
- (C) Desenho, Materiais e Custos.
- (D) Escopo, Tempo e Custos.
- (E) Desenho, Ergonomia e Qualidade.

- 48) Existem estudos comprovados sobre a influência das cores em relação ao estado emocional, à produtividade e à qualidade do trabalho. Segundo IIDA (1990), considerando as características psicológicas e simbólicas das cores, qual a cor mais adequada a um local de repouso, por ser passiva, aliviar tensões, equilibrar o sistema nervoso e simbolizar esperança?
- (A) Verde.
  - (B) Azul.
  - (C) Laranja.
  - (D) Amarelo.
  - (E) Vermelho.
- 49) Qual artista, e em que movimento, lançou os fundamentos da Arte Moderna?
- (A) Piet Mondrian, no De Stijl.
  - (B) Pablo Picasso, no Cubismo.
  - (C) Salvador Dali, no Surrealismo.
  - (D) Kasimir Malevitch, no Construtivismo.
  - (E) Marcel Duchamp, no Futurismo.

50) Analise as vistas ortográficas a seguir.



De acordo com a teoria da projeção ortográfica, qual das figuras abaixo corresponde ao objeto representado acima?

- (A)
- (B)
- (C)
- (D)
- (E)