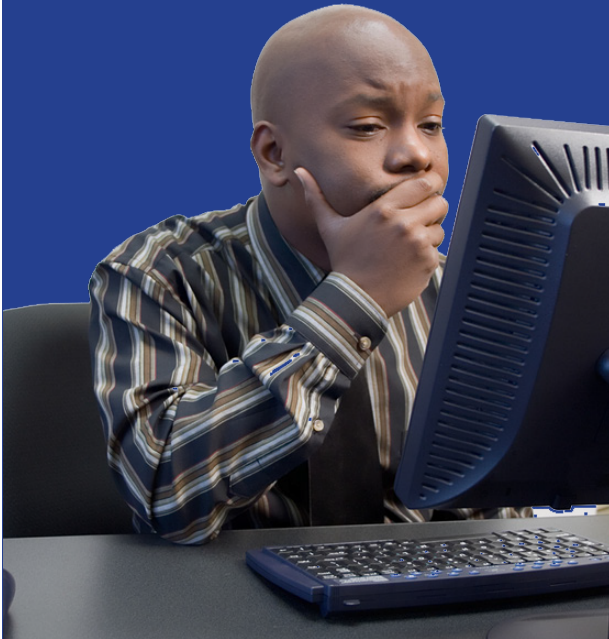


해당 브로셔의 정보는
고용과 분리된 개인의
실업 보험(UI) 복리후생
권리에 관한 일반적인
지침을 제공합니다.



파트너 관계



Virginia Employment Commission
P.O. Box 26441
Richmond, Virginia 23251-6441
www.vec.virginia.gov

고객 문의 센터: 1-866-832-2363
VRD/TDD 버지니아 릴레이: 711

Virginia Employment Commission은 평등한 기회를 제공하는
고용주/프로그램입니다. 요청 시 장애를 가지고 있는 개인에게 보조
지원 및 서비스를 제공합니다. 언어 접근/지원은 804-584-9841로
전화해 주세요. 2021년 7월 7/2021



실업 수당
자주 묻는 질문

The following are frequently asked questions concerning your eligibility and entitlement for Unemployment Insurance Benefits:

Q: 실업 보험 (UI) 청구서를 제출하려면 어떻게 해야 하나요?

A: 온라인 www.vec.virginia.gov, 전화 1-866-832-2363으로 신청하거나 가까운 Virginia Employment Commission(VEC) 사무소에서 서류 신청서를 작성하여 청구할 수 있습니다. 현재 VEC 고객 문의 센터로 들어오는 통화량이 많으므로 온라인으로 신고하면 많은 시간과 노력을 절약할 수 있습니다.

Q: UI 혜택 금액은 어떻게 계산되나요?

A: 개인의 실업 수당 금액과 기간은 청구를 제기하기 전 마지막 5개 분기 중 첫 4분기 동안 벌어들인 임금 액수를 기준으로 합니다. 예를 들어, 2020년 10월부터 12월까지 청구된 UI 주간 금액은 2019년 7월 1일부터 2020년 6월 30일까지 모든 사용자로부터 받은 임금을 기준으로 합니다. 이 12개월 기간을 "기준 기간"이라고 합니다.

Q: 자격을 얻으려면 얼마를 가지고 있어야 하나요?

A: 혜택을 받으려면, 개인이 기준 기간 동안 두 분기 동안 최소 총 \$2,700을 획득해야 합니다.

Q: UI 혜택은 얼마 동안 받을 수 있습니까?

A: 현재 최대 주간 혜택 금액은 \$378이며 최소 금액은 \$60입니다. 개인은 최소한 수익을 얻어야 합니다. 개인이 최대 주간 혜택 금액을 받으려면 기준 기간 동안 2분기 동안 최소 \$18,900.01을 벌어야 합니다. 수혜 기간은 12주에서 26주까지 다양하며 기본 기간에 받은 임금이 따라 달라집니다.

Q: 제출하려면 어떤 정보가 필요하나요?

A: 주민등록번호, 주소, 전화번호, 최근 고용주의 이름, 주소, 전화번호, 그리고 귀하가 더 이상 고용되지 않는 이유가 필요하며, 직접 청구를 제기하는 경우 사회 보장 번호를 증명해야 합니다.

Q: 청구 신청서를 제출한 후 어떻게 됩니까?

A: 신청서가 접수되면 개인 식별 번호(PIN)를 포함한 지침을 우편으로 받게 됩니다. 매주 주간 청구서를 제출해야 하며 보내진 모든 지침을 읽어주세요. 인터넷을 통해 혜택에 대한 주간 청구서를 www.vec.virginia.gov에 제출하거나 자동 음성 응답 시스템 (1-800-897-5630)으로 전화할 수 있습니다.

Q: UI 혜택을 받기 전에 대기 기간이 있습니까?

A: 청구가 접수될 때까지 시작할 수 없는 일주일간의 미납 대기 기간이 있습니다. 대기 기간은 모든 자격 요건을 충족하는 청구 첫 번째 주입니다. 이번 주 미지급으로 인해 최대 혜택 금액이 줄어들지 않습니다.

Q: 일반적으로 주간 자격 요건을 충족하려면 어떻게 해야 하나요?

- A: 매주 혜택을 신청하려면 다음을 수행해야 합니다.
- 매주 일할 준비를 하고, 의지를 갖고, 일할 수 있어야 합니다
 - 급여가 청구되는 주마다 구직 활동에 대한 문서를 제공하세요.
 - 급여가 청구되는 주간 동안 벌어들인 모든 임금을 보고하세요.

Q: 퇴직금, 휴가 수당, 질병 및 사고 수당 또는 휴일 수당을 받으면 어떻게 됩니까?

A: 귀하가 받은 퇴직금, 휴가, 휴일 수당, 질병 및 사고 수당은 지급 대상이 되는 모든 주의 실제 소득과 동일한 방식으로 주간 수당 금액에서 공제될 수 있습니다. 이러한 혜택 또는 급여가 귀하의 청구에 영향을 미치는 경우 귀하에게 통지될 것입니다.

Q: 이전 고용주로부터 연금을 받은 경우 UI 혜택을 받을 수 있습니까?

A: 기준 기간 동안 근무한 고용주로부터 퇴직 연금을 받는 경우, 주 별 연금 금액은 주 별 UI 복리후생 금액에서 달리 단위로 공제됩니다. 연금이 UI 복리후생 금액과 같거나 초과하는 경우 UI 혜택을 받을 수 없습니다.

Q: 혜택은 과세 대상입니까?

A: 혜택에는 연방 소득세가 부과됩니다. 귀하의 요청에 따라 당사는 귀하의 실업 수당에서 연방세를 원천징수 합니다. 해당 연도에 지급된 혜택에 대한 명세서 양식 1099-G를 우편으로 보내드립니다. 주소의 변경 사항을 당사에 알리는 것은 귀하의 책임입니다. 또 한 연간 세금 신고서에 받은 실업 수당을 포함하고 납부해야 하는 세금을 납부해야 합니다. 초과 지급된 것으로 판단되고 상환되는 혜택은 공제 대상일 수 있습니다. 국세청 또는 세무사에게 문의하세요.

Q: VEC가 다른 직업을 찾는 데 도움을 줄 수 있습니까?

A: UI 혜택을 받으려면 UI 초기 청구를 제출한 후 5일 이내에 www.vec.virginia.gov에서 온라인으로 고용 지원을 위해 VEC에 등록해야 합니다. VEC는 구직자들에게 민간 부문의 지역 및 주 전체 일자리는 물론 주 및 연방 정부 직위를 포함한 다양한 일자리 기회를 제공할 수 있습니다. 상당수의 고용주가 VEC를 사용하여 새 직원을 고용하는 데 도움을 주고 일부 회사는 VEC가 모든 채용을 수행하도록 선택합니다.

